

DOCUMENTO DE TRABAJO DEL BID N° 591

# **Pobreza, vulnerabilidad y la clase media en América Latina**

Marco Stampini  
Marcos Robles  
Mayra Sáenz  
Pablo Ibararán  
Nadin Medellín

**Banco Interamericano de Desarrollo  
División de Protección Social y Salud**

**Mayo 2015**

# **Pobreza, vulnerabilidad y la clase media en América Latina**

Marco Stampini  
Marcos Robles  
Mayra Sáenz  
Pablo Ibarrarán  
Nadin Medellín

Catalogación en la fuente proporcionada por la  
Biblioteca Felipe Herrera del  
Banco Interamericano de Desarrollo  
Pobreza, vulnerabilidad y la clase media en América Latina / Marco Stampini,  
Marcos Robles, Mayra Sáenz, Pablo Ibararán, Nadin Medellín.  
p. cm. — (Documento de trabajo del BID ; 591)  
Incluye referencias bibliográficas.  
1. Poverty—Latin America. 2. Middle class—Latin America. I. Stampini, Marco.  
II. Robles, Marcos. III. Sáenz, Mayra. IV. Ibararán, Pablo. V. Medellín, Nadin.  
VI. Banco Interamericano de Desarrollo. División de Protección Social y Salud.  
VII. Serie.  
IDB-WP-591

<http://www.iadb.org>

Copyright © 2015 Banco Interamericano de Desarrollo. Esta obra se encuentra sujeta a una licencia Creative Commons IGO 3.0 Reconocimiento-NoComercial-SinObrasDerivadas (CC-IGO 3.0 BY-NC-ND) (<http://creativecommons.org/licenses/by-nc-nd/3.0/igo/legalcode>) y puede ser reproducida para cualquier uso no-comercial otorgando el reconocimiento respectivo al BID. No se permiten obras derivadas.

Cualquier disputa relacionada con el uso de las obras del BID que no pueda resolverse amistosamente se someterá a arbitraje de conformidad con las reglas de la CNUDMI (UNCITRAL). El uso del nombre del BID para cualquier fin distinto al reconocimiento respectivo y el uso del logotipo del BID, no están autorizados por esta licencia CC-IGO y requieren de un acuerdo de licencia adicional.

Después de un proceso de revisión por pares, y con el consentimiento previo y por escrito del BID, una versión revisada de esta obra podrá reproducirse en cualquier revista académica, incluyendo aquellas referenciadas por la Asociación Americana de Economía a través de EconLit, siempre y cuando se otorgue el reconocimiento respectivo al BID, y el autor o autores no obtengan ingresos de la publicación. Por lo tanto, la restricción a obtener ingresos de dicha publicación sólo se extenderá al autor o autores de la publicación. Con respecto a dicha restricción, en caso de cualquier inconsistencia entre la licencia Creative Commons IGO 3.0 Reconocimiento-NoComercial-SinObrasDerivadas y estas declaraciones, prevalecerán estas últimas.

Note que el enlace URL incluye términos y condiciones adicionales de esta licencia.

Las opiniones expresadas en esta publicación son de los autores y no necesariamente reflejan el punto de vista del Banco Interamericano de Desarrollo, de su Directorio Ejecutivo ni de los países que representa.



[scl-sph@iadb.org](mailto:scl-sph@iadb.org)

[www.iadb.org/ProteccionSocial](http://www.iadb.org/ProteccionSocial)

## Pobreza, vulnerabilidad y la clase media en América Latina

Marco Stampini, Marcos Robles, Mayra Sáenz, Pablo Ibararán, Nadin Medellín<sup>1</sup>

### Resumen

Entre 2000 y 2013, la pobreza disminuyó considerablemente en América Latina –del 46,3% al 29,7% de la población. En este documento, utilizamos paneles sintéticos para demostrar que, a pesar de los avances, la región sigue caracterizándose por una vulnerabilidad sustancial que también afecta a la creciente clase media. Más específicamente, observamos que el 65% de las personas que reciben un ingreso diario de entre US\$4 y US\$10 y el 14% de la clase media sufren de pobreza al menos una vez en un período de diez años. Además, la pobreza crónica continúa extendida, representando el 91% y el 50% de la pobreza extrema y moderada, respectivamente. Las diferencias entre las áreas urbanas y rurales son sustanciales: las primeras, que en la actualidad concentran la mayoría de las personas vulnerables y en situación de pobreza moderada, se caracterizan por una mayor movilidad del ingreso, sobre todo ascendente. Estos resultados tienen importantes repercusiones en el diseño de redes de protección social eficaces, las cuales deben combinar intervenciones de largo plazo dirigidas a los pobres crónicos, especialmente en áreas rurales, con apoyo flexible de corto plazo para un gran número de personas en situación de pobreza transitoria y vulnerabilidad, particularmente en áreas urbanas.

**Clasificación JEL:** I32, O15, O54, C23, C53

**Palabras clave:** Dinámica de la pobreza, pobreza transitoria y crónica, vulnerabilidad, clase media, América Latina, datos de panel, paneles sintéticos, movilidad.

---

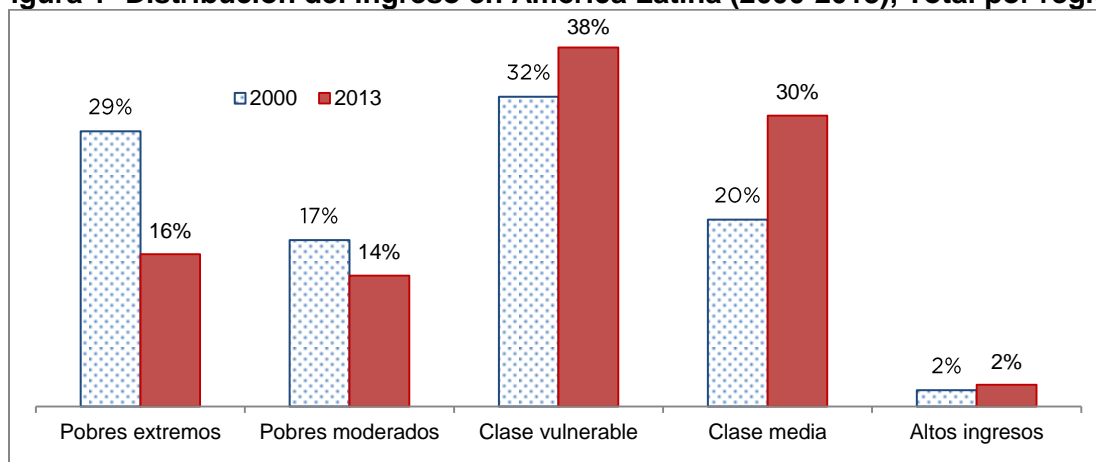
<sup>1</sup> Marco Stampini, Pablo Ibararán y Nadin Medellín trabajan en la División de Protección Social y Salud del Banco Interamericano de Desarrollo (BID). Marcos Robles y Mayra Saéenz trabajan en la oficina principal del Sector Social del BID. Correos electrónicos: [mstampini@iadb.org](mailto:mstampini@iadb.org), [marcosr@iadb.org](mailto:marcosr@iadb.org), [mayras@iadb.org](mailto:mayras@iadb.org), [pibarraran@iadb.org](mailto:pibarraran@iadb.org), [nadinm@iadb.org](mailto:nadinm@iadb.org). Este documento ha sido elaborado con fondos del Banco Interamericano de Desarrollo para estudios económicos y sectoriales "Protección social más allá de las transferencias monetarias condicionadas: retos y alternativas" (RG-K1374). Agradecemos a Ferdinando Regalia, Norbert Schady y a un evaluador anónimo por sus útiles comentarios y sugerencias. Este documento es una traducción del documento original escrito en inglés, agradecemos el trabajo profesional de Florentina Preve. Los errores restantes son solamente nuestros. Tanto el contenido como los hallazgos de este documento reflejan la opinión de sus autores y no las del BID, su Directorio ni los países que representan. Este documento ha sido revisado el 5 de Junio de 2015 y esta versión reemplaza a la publicada anteriormente.

## 1. Introducción

En los últimos años, América Latina ha logrado extraordinarios avances en la reducción de la pobreza y la desigualdad. Entre 2000 y 2013, el porcentaje de la población que vive con menos de US\$2,5 per cápita al día disminuyó de 28,8% a 15,9%, y el porcentaje de la población que vive con menos de US\$4 bajó de 46,3% a 29,7%. Durante el mismo período, la región también ha logrado reducir la desigualdad que, penosamente, tanto la caracteriza: el coeficiente de Gini de la distribución del ingreso disminuyó de 0,57 a 0,51.

Estas mejoras fueron impulsadas en gran medida por el crecimiento económico sostenido, que condujo a la expansión de la clase media.<sup>2</sup> Empero, a pesar de estas tendencias positivas, la región continúa albergando a 92 millones de personas en situación de pobreza extrema y 77 millones de personas en pobreza moderada. Además, la mayoría de quienes lograron salir de la pobreza pasó a integrar la clase vulnerable y aún se encuentra en riesgo sustancial de caer en la pobreza (Figura 1).

**Figura 1- Distribución del ingreso en América Latina (2000-2013), Total por región**



*Fuente:* Cálculos de los autores basados en datos de encuestas a hogares de las Bases de Datos Armonizadas de Encuestas a Hogares de América Latina y el Caribe del BID (también conocidas como *Sociómetro-BID*).

*Notas:* las personas en pobreza extrema son aquellas que perciben un ingreso diario per cápita menor a US\$2,5 después del ajuste por poder adquisitivo; en situación de pobreza moderada, entre US\$2,5 y US\$4; la clase vulnerable, entre US\$4 y US\$10; la clase media, entre US\$10 y US\$50 (como en López-Calva and Ortiz-Juárez 2011); y de ingresos altos, más de US\$50. Los resultados están basados en 18 países: Argentina (solamente zonas urbanas), Bolivia, Brasil, Chile, Colombia, Costa Rica, República Dominicana, Ecuador, Guatemala, Honduras, México, Nicaragua, Panamá, Perú, Paraguay, El Salvador, Uruguay (solamente zonas urbanas) y Venezuela.

<sup>2</sup> Para un análisis de los principales impulsores de la reducción de la pobreza en Perú, véase Robles y Robles (2014).

Las tendencias de la incidencia y profundidad de la pobreza, sin embargo, no logran captar la dinámica de la pobreza en su totalidad, esto es, su duración y la frecuencia con que las familias ingresan y salen de ella. Esta información es muy importante para el diseño de redes de protección social eficaces, particularmente en lo que respecta a la focalización y la recertificación<sup>3</sup>. La frecuencia de movimientos de entrada y salida de la pobreza suponen la necesidad de normas flexibles para ingresar a la red de protección y salir de la misma.

El análisis de la dinámica de la pobreza y movilidad del ingreso en países en vías de desarrollo ha recibido relativamente poca atención, en gran medida debido a la falta de datos longitudinales adecuados<sup>4</sup>. Recientemente Ferreira et al. (2013) y Vakis et al. (2015) analizaron la movilidad intrageneracional en Latinoamérica, enfocándose en la clase media y en los pobres crónicos respectivamente. Sus análisis están basados en la metodología de paneles sintéticos desarrollada por Dang et al. (2014), que es la misma metodología que utilizamos en este documento. Los dos trabajos construyen matrices de transición para analizar la movilidad durante un periodo, 1995-2010 en el caso Ferreira et al. (2013) y 2004-2012 en el caso de Vakis et al. (2015). Además estos estudios definen pobreza crónica como aquella que padecen las personas que son pobres tanto en el primer año como en el último año del periodo. El análisis captura la movilidad del primer año al último año del periodo y no la movilidad anual que existe durante el periodo. Consecuentemente, el análisis representa a las clases vulnerables y medias como consolidadas en su posición (es decir, con baja probabilidad de experimentar pobreza).

En este informe, generamos paneles sintéticos de 10 años para una amplia muestra de países Latinoamericanos y los utilizamos para estimar los movimientos anuales dentro y fuera de la pobreza desde 2003 hasta 2013. Proveemos una

---

<sup>3</sup> Focalización es el proceso de identificación de beneficiarios pobres y vulnerables, en contraste con el derecho universal a prestaciones. La recertificación es la verificación periódica de las condiciones de vida de los beneficiarios, a fin de determinar si aún son elegibles para recibir los beneficios.

<sup>4</sup> Véase Jalan y Ravallion (1998), Baulch y Hoddinott (2000), Davis y Stampini (2002), Hulme y Shepherd (2003), Dercon y Shapiro (2007), Fields et al. (2007), Stampini y Davis (2009). En esta literatura falta el análisis de la dinámica de la pobreza o del ingreso con paneles largos formados por años consecutivos. En ese sentido, Robles y Sáenz (2015) han comenzado a llenar esta laguna: mediante la utilización de paneles sintéticos (similares a los empleados en este trabajo) y un modelo de riesgo de tiempo discreto, identifican los factores asociados a la pobreza de largo plazo y la salida de la pobreza en una muestra de países latinoamericanos.

novedosa clasificación de los hogares basada en la duración de la pobreza, que distingue entre pobres crónicos, pobres transitorios, pobres futuros y nunca pobres. La categoría de pobres futuros incluye a aquellos que inicialmente pertenecían a las clases vulnerables, medias y de altos ingresos, y que experimentan pobreza en algún momento de la siguiente década.

Este análisis arrojó que el 65% de las personas vulnerables (es decir, aquellas con un ingreso por día de entre US\$4 y US\$10) y el 14% de la clase media (cuyo ingreso por día va desde US\$10 hasta US\$50) de 2003 experimentan pobreza al menos una vez durante el periodo entre 2004 y 2013. Por su parte, la pobreza crónica continúa extendida, representando el 91% y el 50% de la pobreza extrema y moderada, respectivamente. Las diferencias entre las áreas urbanas y rurales son sustanciales: las primeras, que en la actualidad concentran la mayoría de las personas vulnerables y en situación de pobreza moderada, se caracterizan por una mayor movilidad del ingreso, en especial ascendente.

El resto del documento está organizado de la siguiente manera: la Sección 2 define pobreza y vulnerabilidad, y describe los datos y la metodología empleados para crear paneles sintéticos y predecir la dinámica de la pobreza. La Sección 3 presenta las tendencias de la reducción de la pobreza y establece que la región latinoamericana es altamente heterogénea en cuanto a la etapa y velocidad de la transición socioeconómica hacia la clase media. En la Sección 4, se analiza la dinámica de la pobreza, incluyendo matrices de transición y la duración de la pobreza, y aborda las características de los hogares de pobres crónicos y transitorios. En la Sección 5, se destacan las principales diferencias entre la pobreza urbana y la rural. A lo largo del documento, se expone la forma en que estos hallazgos repercuten en las políticas para el diseño e implementación de redes de protección social, con un enfoque particular en

los procesos de recertificación y focalización de los beneficiarios<sup>5</sup>. La Sección 6 concluye con un resumen de los principales hallazgos y sus implicaciones para las políticas. El Anexo 1 proporciona información adicional sobre las fuentes de información. En el Anexo 2, se discute en profundidad la metodología utilizada para elaborar estimaciones de la duración de la pobreza. El Anexo 3 expone los límites de estimaciones seleccionadas, mediante una representación visual de la calidad de nuestros resultados. Finalmente, en el Anexo 4 se presentan los perfiles de pobreza de los distintos países.

## **2. Datos y metodología<sup>6</sup>**

En este documento, observamos la pobreza a través de dos lentes: uno que se centra en la profundidad y otro en la duración. El primero es estático, y analiza un panorama de la pobreza utilizando el valor del ingreso diario per cápita (expresado en dólares estadounidenses de 2005 ajustados para reflejar la paridad de poder adquisitivo). Este divide a población en cinco grupos: (i) los pobres extremos, cuyo ingreso es menor a US\$2,5; (ii) los pobres moderados, con un ingreso de entre US\$2,5 y US\$4; (iii) la clase vulnerable, que percibe entre US\$4 y US\$10; (iv) la clase media, cuyo ingreso es de entre US\$10 y US\$50 (como en López-Calva y Ortiz-Juárez (2011)), y (v) la clase de altos ingresos, con un ingreso mayor a US\$50.

El umbral de US\$2,5 corresponde a la media de las líneas oficiales de pobreza extrema de los países latinoamericanos (CEDLAS y Banco Mundial, 2012), y ya ha sido utilizada en estudios regionales (Banco Mundial, 2014). Esta es más elevada que la línea de pobreza extrema internacional de US\$1,25 utilizada por Ravallion et al. (2008), que corresponde a la media de las líneas oficiales de pobreza extrema de los 15 países

---

<sup>5</sup> Nos referimos a las redes de protección social como los sistemas de apoyo social para las personas pobres y vulnerables. En el Documento de Marco Estratégico de Protección Social y Pobreza, estas se definen como “(i) programas redistributivos eficientes que contribuyen al desarrollo del capital humano, y (ii) provisión de servicios para la inclusión social, en particular dirigidos al desarrollo infantil temprano y a los jóvenes en riesgo” (BID, 2014). Los hallazgos de este documento son particularmente relevantes para el diseño y la implementación de programas redistributivos, tales como las transferencias monetarias condicionadas (TMC), cuya duración y nivel de beneficios deben depender de la duración y profundidad de la pobreza.

<sup>6</sup> Los lectores no técnicos pueden saltarse esta sección, y ello no afectará su comprensión del resto del documento.



más pobres del mundo. El uso de una línea más alta refleja la etapa de desarrollo socioeconómico relativamente más avanzada (y los niveles de precio más altos) de la región latinoamericana. Consideraciones similares son aplicables para la línea de pobreza de US\$4: López-Calva y Ortiz-Juárez (2011) definen la clase vulnerable como aquella que percibe un ingreso per cápita por día de entre US\$4 y US\$10, y está demostrado empíricamente que esto supone una probabilidad de caer en pobreza mayor al 10%.

Por su parte, el segundo lente es dinámico, y se centra en la duración de la pobreza. Este divide a población en cuatro grupos: (i) los pobres crónicos, que son pobres (extremos o moderados) el primer año de análisis, y luego durante cinco años o más en el siguiente decenio<sup>7</sup>; (ii) los pobres transitorios, que son pobres el primer año, y luego nuevamente en un período de cuatro años o menos en el siguiente decenio; (iii) los futuros pobres, quienes pertenecen a la clase vulnerable, media o de ingresos altos el primer año de análisis, pero experimentan pobreza en al menos uno de los diez años que siguen; (iv) aquellos que nunca experimentan la pobreza, quienes están siempre por encima de la línea de pobreza de US\$4.

Condicionar la definición de la pobreza crónica y transitoria a ser pobre en el primer año de estudio garantiza que la suma de la pobreza extrema y la moderada equivalga a la suma de la pobreza crónica y la transitoria. En otras palabras, la incidencia de la pobreza no cambia, independientemente de si se la analiza a través del lente de profundidad o de duración.

El análisis que se centra en la definición estática de la pobreza se basa en microdatos observados provenientes de 216 encuestas transversales a hogares, recogidos entre los años 2000 y 2013 en 18 países de América Latina (véase el Anexo 1)<sup>8</sup>. Este dato proviene del acervo de Bases de Datos Armonizadas de Encuestas a Hogares de América Latina y el Caribe del BID (también conocidas como *Sociómetro-BID*). Las estimaciones regionales de la incidencia de la pobreza se obtienen

---

<sup>7</sup> El umbral de cinco años, como cualquier umbral alternativo, es un tanto arbitrario. De todas maneras, los resultados presentados en este documento por lo general son robustos a la adopción de valores alternativos.

<sup>8</sup> Estos son los 18 países que llevan a cabo encuestas periódicas a hogares y comparten sus bases de datos con el BID. Lamentamos no poder incluir a los países del Caribe, dado que sus datos no se encuentran disponibles.

ingresando los valores que faltan por la ausencia de encuestas durante años, y luego calculando los promedios de los países ponderados por población.

Los datos son representativos tanto a nivel nacional como a nivel urbano y rural, excepto en los casos de Argentina y Uruguay. En el primero, la encuesta de hogares es solamente urbana, mientras que en el segundo, las áreas rurales se comenzaron a encuestar recién en 2006. Por lo tanto, limitamos el análisis a las áreas urbanas para asegurar la comparabilidad en el período 2000-2013.

Debido a que no se encuentran disponibles conjuntos de datos de panel reales que encuesten a los mismos hogares a lo largo del tiempo, el análisis de la duración de la pobreza está basado en la construcción de paneles sintéticos a la Dang et al. (2014)<sup>9</sup>: una metodología utilizada en general para estudiar la movilidad entre dos puntos consecutivos en el tiempo. Además, hasta el momento, la mayoría de la literatura se ha centrado en probar la veracidad de la metodología (Cruces et al., 2011; Campos y Viollaz, 2013; Haynes et al., 2013). En este documento, ampliamos la literatura estimando los movimientos anuales dentro y fuera de la pobreza durante una década para una muestra amplia de países de América Latina<sup>10</sup>. Nuestro procedimiento consiste en los siguientes pasos: (i) primero, se estima una ecuación del ingreso anual per cápita de cada país a fin de obtener los coeficientes estimados que se pueden utilizar para las predicciones; (ii) segundo, estimamos los errores estándar<sup>11</sup>; (iii) tercero, se predice el ingreso per cápita de los hogares de la muestra del primer año (2003), para cada año (excepto el primero), utilizando los coeficientes estimados, las variables que no varían en el tiempo medidas en 2003 y los términos de error. Como resultado, nuestro análisis de la movilidad del ingreso se basa en el ingreso observado

---

<sup>9</sup> Véase también Elbers et al. (2003). Otros enfoques de paneles sintéticos o pseudo-paneles son los que dan seguimiento a las cohortes de individuos o familias en reiteradas encuestas transversales (Deaton, 1985) y los que recuperan el proceso estocástico de datos transversales y generan la dinámica del ingreso individual (Bourguignon et al., 2004).

<sup>10</sup> Seguimos a Canavire y Robles (2013), quienes, utilizando esta clase de paneles y modelos no paramétricos de duración, analizan la secuenciación y duración de los episodios de la pobreza.

<sup>11</sup> Utilizamos la versión no paramétrica de la metodología de Dang et al. (2014). Para obtener estimaciones puntuales del ingreso per cápita, utilizamos la media de los residuos en base al cálculo de los siguientes supuestos: (i) distribución independiente a lo largo del tiempo; (ii) distribución constante en el tiempo. Las primeras resultan en una estimación del límite superior de la movilidad del ingreso, mientras que las segundas permiten obtener una estimación del límite inferior.

en 2003 junto con el ingreso estimado para los años entre 2004 y 2013. Los detalles del procedimiento se presentan en el Anexo 2.

La calidad de las predicciones es esencial para garantizar la credibilidad de los resultados. Por este motivo, siguiendo la práctica habitual, analizamos cuidadosamente la calidad del ajuste (valor de R-cuadrado, significación de coeficientes, sobreajuste). Las ecuaciones se construyeron utilizando las variables empleadas normalmente en la literatura (véase Dang et al., 2014; Cruces et al., 2011), pero, a diferencia de trabajos anteriores, también incluimos variables estadísticamente significativas a nivel regional<sup>12</sup>. En el Anexo 3, mostramos, para países seleccionados, que los límites superiores e inferiores de ingresos predichos permiten obtener tasas de pobreza muy similares a las observadas directamente en las encuestas a hogares, y presentamos los límites de las estimaciones de la pobreza crónica, transitoria y la pobreza futura.

Nuestra metodología se puede aplicar solamente a doce países que poseen datos de encuestas a hogares para todos los años transcurridos entre 2003 y 2013 (Argentina, Brasil, Colombia, Costa Rica, República Dominicana, Ecuador, Honduras, Panamá, Paraguay, Perú, El Salvador y Uruguay). Los números regionales se obtuvieron agrupando microdatos de estos doce países y utilizando ponderaciones de encuestas<sup>13</sup>.

---

<sup>12</sup> El modelo incluye las siguientes variables: (i) Características principales del jefe de hogar: sexo, edad, edad al cuadrado, años de escolaridad, años de escolaridad al cuadrado y trabajo agrícola. (ii) Características de la región (entidad subnacional de primer nivel administrativo): promedio de años de escolaridad del jefe de hogar y proporción de trabajadores agrícolas. (iii) Controles geográficos: residencia rural y urbana. (iv) Variables independientes rezagadas a nivel regional durante el año inicial (2003): desigualdad (desviación estándar del logaritmo del ingreso), cantidad de personas en situación de pobreza extrema (US\$2,5 por día), ingreso per cápita promedio, tamaño promedio del hogar, y promedio de años de escolaridad del jefe de hogar.

<sup>13</sup> Brasil no cuenta con una encuesta a hogares del año 2010. A fin de incluirlo en el análisis dinámico, tomamos en cuenta la movilidad durante el período comprendido entre 2002 y 2013. Es importante destacar la salvedad que nuestro análisis dinámico está basado en 12 países con datos disponibles. Entre los países excluidos está México, que supone gran parte de la población de la región. Esto se debe a que la *Encuesta Nacional sobre Ingresos y Gastos de los Hogares* de México se lleva a cabo cada dos años, y la *Encuesta Nacional de Ocupación y Empleo*, si bien es anual, solo es representativa de todo el país desde 2005.

### **3. Análisis estático: una región heterogénea y aún vulnerable**

América Latina es una región muy heterogénea en lo que respecta a su etapa de transición socioeconómica, definida como el proceso de transición de la pobreza hacia la clase media. Países como Argentina, Chile y Uruguay se encuentran en una etapa avanzada, y están integrados mayormente por las clases media y alta (con la incidencia de la pobreza de alrededor del 10%). En contraste, países como Guatemala y Honduras están en las primeras etapas: casi la mitad de su población todavía vive en pobreza extrema, y la incidencia de la pobreza en general supera el 65% (Tabla 1)

No obstante, una característica es común a todos los países: el gran tamaño de la clase vulnerable, que representa en la mayoría de los casos del 30% al 40% de la población. Este porcentaje parece indicar que todavía hay una gran proporción de la población en riesgo sustancial de caer en la pobreza. Los países con bajas tasas de pobreza y clases sociales medias numerosas no son la excepción. En estos países gran parte de la población ha superado la pobreza y la clase vulnerable es el último bloque de población que concluirá la transición socioeconómica. En contraste, en los países más pobres la clase media aún es reducida y la clase vulnerable de hoy representa el primer bloque de población cercano a terminar la transición socioeconómica.

La heterogeneidad de los países también es alta en lo que respecta a la velocidad de la transición socioeconómica. Por ejemplo, Colombia y Ecuador redujeron la incidencia de la pobreza más de 25 puntos porcentuales (pp), y ampliaron sus clases media y alta más de 15 pp (Tabla 1). En contraste, los avances fueron lentos en México y República Dominicana, a pesar de que en estos países la pobreza representaba inicialmente alrededor del 40%.

**Tabla 1 - Distribución del ingreso en los países de AL (2000-2013)**

	Incidencia (%) en 2013 (a)					Variación (pp): 2013-2000 (b)				
	Pobres extremos	Pobres moderados	Clase vulnerable	Clase media	Ingresos altos	Pobres extremos	Pobres moderados	Clase vulnerable	Clase media	Ingresos altos
ARG	4,0	6,9	34,4	52,5	2,2	-10,9	-8,5	-2,1	21,3	0,2
BOL	19,7	12,8	38,5	28,4	0,6	-23,0	-5,1	12,7	15,8	-0,4
BRA	10,4	10,8	38,4	36,9	3,6	-16,8	-6,1	6,0	15,6	1,3
CHL	3,7	6,6	37,7	45,7	6,3	-6,5	-6,4	-0,9	12,2	1,7
COL	18,6	15,4	36,7	27,2	2,2	-21,5	-4,1	10,0	14,5	1,2
CRI	8,5	10,6	37,7	39,2	4,0	-6,7	-4,3	-2,8	11,0	2,8
DOM	22,7	20,7	38,7	17,2	0,8	-1,3	2,9	3,8	-4,8	-0,6
ECU	13,4	16,4	42,0	26,8	1,4	-27,3	-4,4	14,5	16,7	0,5
GTM	47,7	19,6	25,2	7,3	0,2	0,4	5,5	2,5	-7,0	-1,4
HND	49,5	17,0	24,9	8,5	0,2	2,1	1,5	-0,1	-3,2	-0,3
MEX	19,9	17,6	37,8	23,0	1,7	-3,0	-0,3	0,6	2,5	0,2
NIC	33,0	24,1	33,3	9,3	0,3	-14,3	6,9	9,6	-0,8	-1,3
PAN	15,6	11,1	36,1	34,7	2,6	-8,1	-3,7	2,1	9,4	0,4
PER	19,3	13,7	40,5	25,7	0,8	-15,5	-4,4	6,1	13,4	0,4
PRY	15,9	14,0	38,5	30,1	1,5	-14,7	-0,7	5,2	10,3	-0,2
SLV	21,6	21,2	41,4	15,4	0,3	-8,5	3,1	7,5	-1,9	-0,2
URY	3,9	6,4	32,3	54,5	2,9	-0,9	-2,7	-5,1	8,7	0,0
VEN	10,7	13,8	45,9	29,1	0,6	-20,7	-7,7	9,7	18,3	0,4
Región	15,9	13,7	37,6	30,5	2,3	-12,9	-3,7	5,2	10,9	0,6

*Fuente:* Cálculos de los autores basados en los datos de encuestas a hogares del *Sociómetro-BID*.

*Notas:* ARG = Argentina, BOL = Bolivia, BRA = Brasil, CHL = Chile, COL = Colombia, CRI = Costa Rica, DOM = República Dominicana, ECU = Ecuador, GTM = Guatemala, HND = Honduras, MEX = México, NIC = Nicaragua, PAN = Panamá, PER = Perú, PRY = Paraguay, SLV = El Salvador, URY = Uruguay, VEN = Venezuela. (a) El último año es 2012 en el caso de Bolivia, Honduras y Nicaragua, y 2011 en Chile. (b) El primer año es 2001 en el caso de Brasil, Honduras, Nicaragua y Paraguay.

La Tabla 2 resume la heterogeneidad de la región mediante la clasificación de los países latinoamericanos en función de la etapa y velocidad de su transición socioeconómica. En los países de la celda superior izquierda, tales como Nicaragua y El Salvador, los pobres todavía representan la mayoría de la población, y la reducción de la pobreza ha sido relativamente lenta (menos del 25% entre 2000 y 2013). Estos son los países que tienen la mayor necesidad de reformas y/o ampliación de la red de protección social, dado que la pobreza es generalizada y resistente, y también los que poseen menos recursos financieros para su implementación, por lo que la eficacia debe ser una prioridad en sus programas de políticas.

**Tabla 2 - Clasificación de los países de América Latina, según su distribución del ingreso y reducción de la pobreza (2000-2013)**

En 2013 ↓	Entre 2000 y 2013 →	Reducción de menos del 25% de la pobreza	Reducción del 25% al 50% de la pobreza	Reducción de más de la mitad de la pobreza
Mayormente pobre		DOM, GUA, HND, NIC, SLV		
Mayormente vulnerable		MEX	BOL, COL, PER, PRY	ECU, VEN
Mayormente clase media o alta			CRI, PAN, URU	ARG, BRA, CHL

*Fuente y notas:* Véase el Cuadro 1.

#### **4. Análisis dinámico: la pobreza sigue siendo mayormente crónica**

Entre 2003 y 2013, la movilidad del ingreso fue considerable: la pobreza se redujo debido a que muchas personas lograron salir de la pobreza, y menos volvieron a caer en ella, y la movilidad ascendente fue particularmente alta para aquellas personas que inicialmente estaban en situación de pobreza moderada.

La mayoría de los pobres moderados ascendió a la clase vulnerable, y unos pocos (6%) lo hicieron a la clase media (Tabla 3)<sup>14</sup>. En contraste, el 73% de las personas que inicialmente se encontraban en situación de pobreza extrema seguía siendo pobre después de una década, aunque alrededor de un tercio de ellos experimentó una pobreza menos severa, y un cuarto ascendió a la clase vulnerable. Como es de esperarse, por haber comenzado con un nivel de vida más alto, la clase vulnerable también gozó de un menor grado de movilidad ascendente. Solamente el 28% ascendió a la clase media, mientras que el 62% permaneció en la categoría inicial de ingresos y el 10% cayó en la pobreza.

---

<sup>14</sup> La Tabla 3 presenta una matriz de transición entre el año inicial y el final de un periodo, similar a la tabla 4.1 de Ferreira et al. (2013) y la Tabla 1 de Vakis et al. (2015), sin embargo utiliza un número mayor de grupos de ingreso y extiende el periodo de análisis hasta 2013.

**Tabla 3 - Matriz de transición de la pobreza en América Latina (2003-2013). Total de la región**

% de individuos		2013					Total
		Pobres extremos	Pobres moderados	Clase vulnerable	Clase media	Ingresos altos	
2003	Pobres extremos	41,2	32,0	25,1	1,0	0,7	100,0
	Pobres moderados	8,0	23,5	61,6	6,4	0,4	100,0
	Clase vulnerable	2,0	7,7	61,9	28,2	0,3	100,0
	Clase media	0,2	0,9	21,1	75,5	2,3	100,0
	Ingresos altos	0,0	0,0	0,7	58,9	40,4	100,0

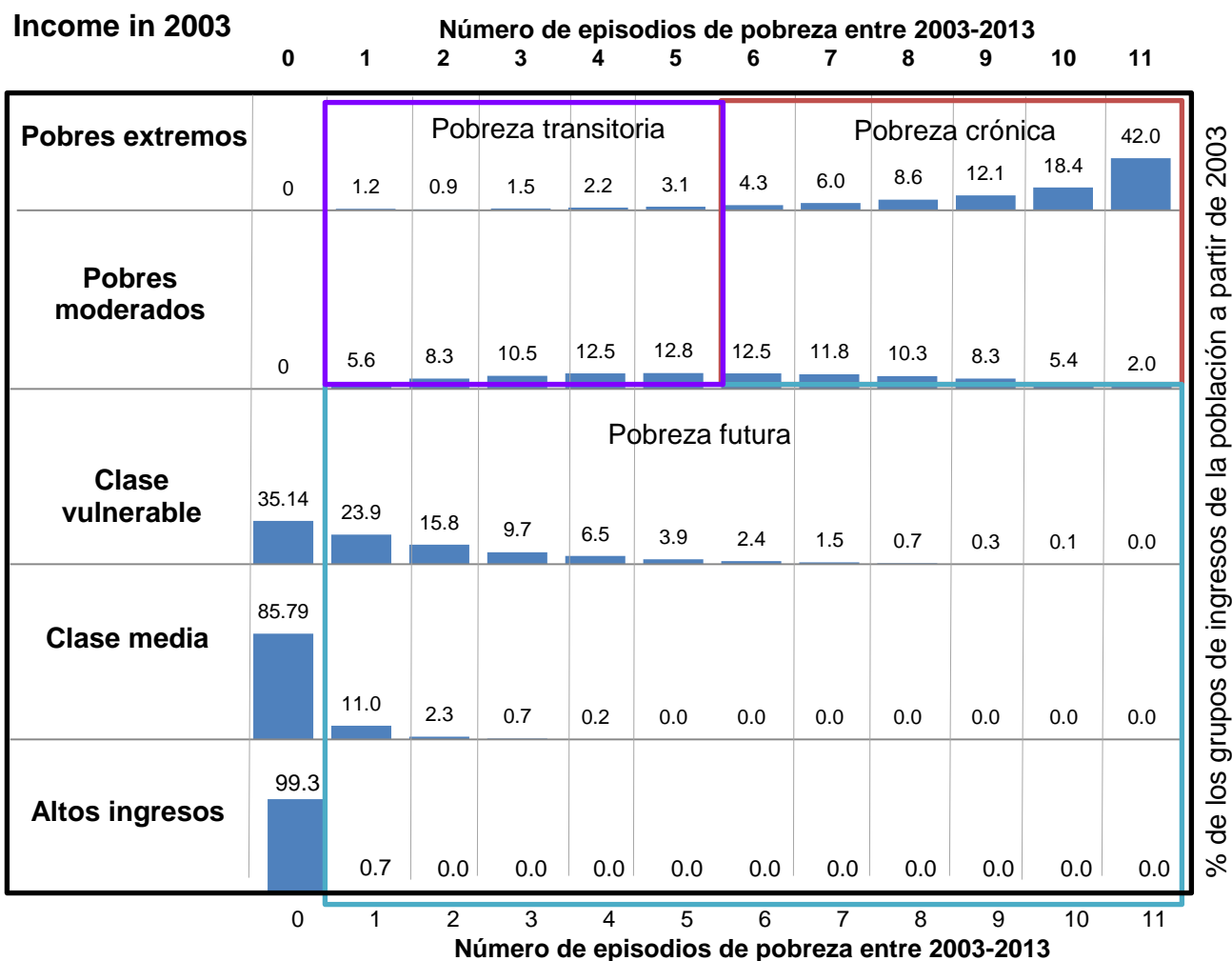
*Fuente:* Cálculos de los autores basados en paneles sintéticos creados a partir de los datos de encuestas a hogares del *Sociómetro-BID*.

*Notas:* Los resultados están basados en 12 países: Argentina (solamente zonas urbanas), Brasil, Colombia, Costa Rica, República Dominicana, Ecuador, Honduras, Panamá, Perú, Paraguay, El Salvador y Uruguay (solamente zonas urbanas).

La pobreza crónica estaba muy extendida tanto en el caso de los pobres extremos como en el de los moderados. Muchas de las personas que inicialmente se encontraban en situación de pobreza moderada, si bien gozaban de una alta probabilidad de ascender a la clase vulnerable en 2013, fueron pobres por lo menos durante cinco años del período 2004-2013. Esto se puede explicar por una trayectoria ascendente que solamente se elevó por encima de la línea de pobreza en la última parte del período de análisis.

En promedio, el 91% de la pobreza extrema era crónica, (Tabla 4) y la heterogeneidad de los países era mínima (Figura 2). En casi todos los países con datos disponibles, alrededor del 90% o más de los pobres extremos en 2003 seguía siendo pobre durante por lo menos cinco de los diez años siguientes. Las únicas excepciones fueron Argentina y Uruguay, cuyos datos corresponden únicamente a zonas urbanas.

**Tabla 4 - Duración de la pobreza en América Latina (2003-2013). Total de la región**



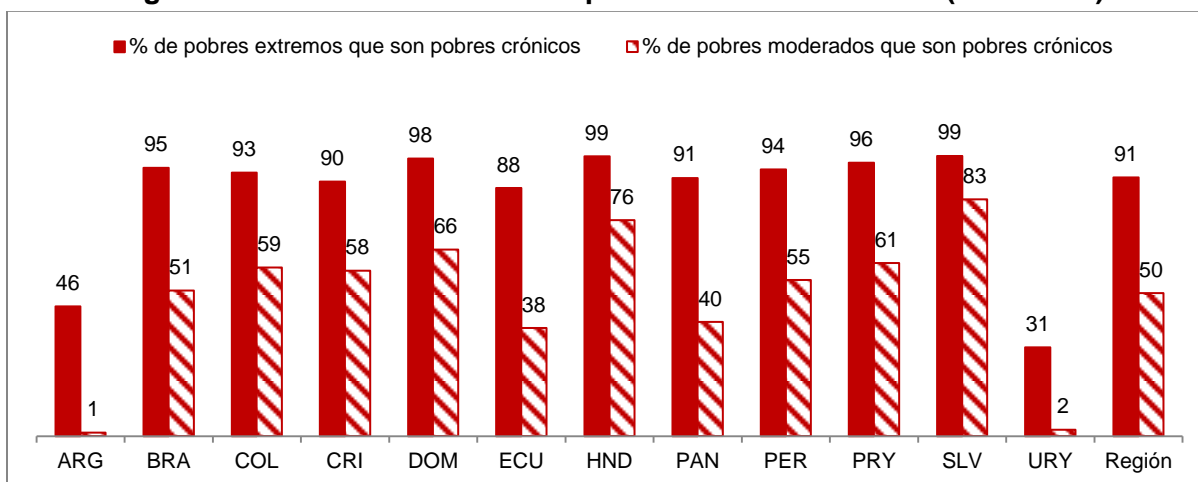
*Fuente:* Cálculos de los autores basados en paneles sintéticos creados a partir de los datos de encuestas a hogares del Sociómetro-BID.

*Notas:* Los resultados están basados en 12 países: Argentina (solamente zonas urbanas), Brasil, Colombia, Costa Rica, República Dominicana, Ecuador, Honduras, Panamá, Perú, Paraguay, El Salvador y Uruguay (solamente zonas urbanas).

Un dato aún más sorprendente es que la mitad de los pobres moderados en 2003 también sufría de pobreza crónica. Esto repercute significativamente en el diseño y la implementación de las redes de protección social. En particular, esto significa que las intervenciones a largo plazo no solo son necesarias para los pobres extremos, sino también para gran parte de las personas que se encuentran experimentando pobreza moderada. En este sentido, sin embargo, la heterogeneidad de los países era sustancial (Figura 2). A modo de ejemplo, mientras la pobreza extrema en Ecuador y Colombia era igual de crónica, la pobreza moderada era mucho más transitoria en el primer país que en el segundo.

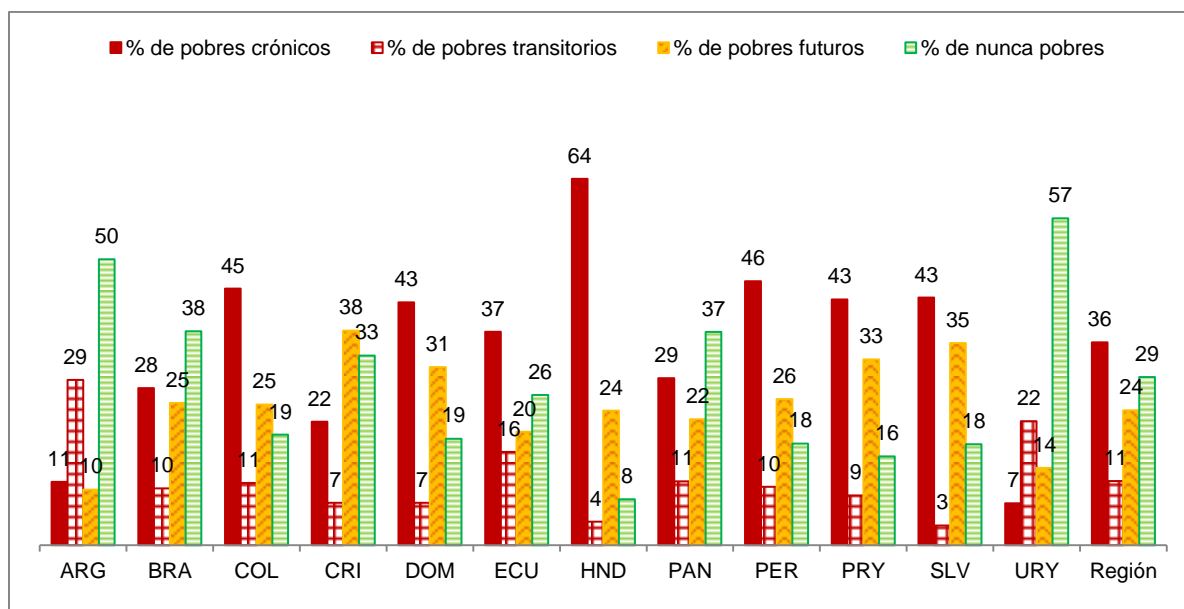


**Figura 2 - Pobreza crónica en los países de América Latina (2003-2013)**



Fuente: Cálculos de los autores basados en paneles sintéticos creados a partir de los datos de encuestas a hogares del Sociómetro-BID.

**Figura 3 - Dinámica de la pobreza en los países de América Latina (2003-2013)**



Fuente: Cálculos de los autores basados en paneles sintéticos creados a partir de los datos de encuestas a hogares del Sociómetro-BID.

Una importante proporción de la clase vulnerable y, lo que es aún más sorprendente, de la clase media, experimentó la pobreza durante el período 2004-2013. Más precisamente, el 65% de la clase vulnerable y el 14% de la clase media en 2003 fueron pobres por lo menos una vez durante la década siguiente. Llamamos a estas familias “futuras pobres”, un grupo que representa desde el 10% de la población en

Argentina hasta el 38% en Costa Rica (Figura 3). Por último, el porcentaje de la población que nunca experimentó la pobreza oscila entre el 8%, correspondiente a Honduras y el 57%, correspondiente a Uruguay (Figura 3).

La identificación de los pobres crónicos y transitorios en las muestras de 2003 permite analizar las características de los hogares asociadas a distintas duraciones de la pobreza. En otras palabras, permite estudiar quiénes son los pobres crónicos, cómo se diferencian de los pobres transitorios y, con fines de comparación, de quienes no sufren de pobreza. Abordamos estas cuestiones analizando a Paraguay y Honduras, dos países que se encuentran en distintas etapas de la transición socioeconómica.

Las características de los hogares de los pobres crónicos se asemejan en términos generales a aquellas que, en la literatura, se asocian comúnmente a la pobreza extrema, e incluyen, entre otras: mayor tamaño del hogar, mayor cantidad de hijos, niveles inferiores de educación, predominancia del empleo independiente, empleos de salarios más bajos, y residencia en áreas rurales. En la Tabla 5 se exponen las características medias de los hogares según el estado de la dinámica de la pobreza en Paraguay y Honduras. A pesar de que estos países presentan algunas diferencias, la mayoría de los patrones son comunes a ambos y las similitudes son notables: por ejemplo, en ambos países las familias que sufrían de pobreza crónica no contaban con ningún miembro que hubiera completado la educación terciaria. En Honduras, ni siquiera un integrante del hogar había finalizado la educación secundaria, mientras que en Paraguay solamente una de seis familias en situación de pobreza crónica tenía un miembro con este nivel de educación. Asimismo, su probabilidad de vivir en áreas rurales era diez veces mayor que la de las personas que no sufren de pobreza. El empleo independiente disminuía y el empleo asalariado aumentaba al pasar de la pobreza crónica a la no pobreza. El bajo nivel de capital humano y su ubicación remota sugieren que, por lo menos en el caso de los pobres crónicos, las estrategias de graduación que están utilizando muchos países latinoamericanos están para complementar las redes de protección social tienen baja probabilidad de ser exitosas.

**Tabla 5 - Características de los hogares en Paraguay y Honduras (2003), según el estado de la pobreza**

Característica en 2003	Tipo					
	Paraguay			Honduras		
	Pobreza crónica	Pobreza transitoria	No pobre	Pobreza crónica	Pobreza transitoria	No pobre
% de la población	43,1	8,7	48,2	64,3	4,1	31,6
<b>Jefe de hogar (proporción)</b>						
Jefatura masculina	0,51	0,51	0,48	0,80	0,72	0,72
Jefe de familia soltero	0,04	0,06	0,08	0,21	0,27	0,27
<b>Miembros adultos (número)</b>						
Trabajador independiente	1,03	0,72	0,45	0,76	0,52	0,30
Asalariado	0,48	1,11	1,48	0,74	1,30	1,44
Desempleado	0,14	0,21	0,16	0,08	0,14	0,16
Inactivo	0,89	0,82	0,84	1,13	0,91	0,98
Educación primaria o inferior	1,24	0,69	0,25	1,12	0,59	0,26
Educación secundaria incompleta	0,46	0,79	0,65	0,27	1,03	1,10
Educación secundaria completa	0,16	0,51	0,82	0,01	0,06	0,12
Educación terciaria incompleta	0,05	0,27	0,66	0,01	0,18	0,60
Educación terciaria completa	0,00	0,04	0,41	0,00	0,04	0,38
Hijos (edades 0-5)	1,17	0,72	0,48	1,16	0,74	0,49
Hijos (edades 6-14)	2,01	1,20	0,85	1,99	1,19	0,96
Ancianos (65 y mayores)	0,20	0,24	0,30	0,24	0,20	0,25
Miembros (total)	6,55	5,34	4,66	6,50	5,14	4,59
<b>Rural (proporción)</b>	0,69	0,28	0,08	0,73	0,17	0,06

*Fuente:* Cálculos de los autores basados en paneles sintéticos creados a partir de los datos de encuestas a hogares del *Sociómetro-BID*.

## 5. Diferencias entre las áreas rurales y urbanas

La región está atravesando un proceso de urbanización progresiva. La población urbana ha crecido del 49% en 1960 al 80% en 2013, y se espera que alcance el 83% en 2025 (CEPAL, 2013). En nuestra muestra de países, este porcentaje ha aumentado del 72% en 2000 al 74% en 2013 (Tabla 6, panel B). En este contexto, es extremadamente importante entender las diferentes tendencias urbanas y rurales en la reducción de la pobreza, dado que, en lo que respecta a la pobreza, las ciudades y el campo son dos mundos aparte<sup>15</sup>.

<sup>15</sup> Cabe destacar que el término "urbano" hace referencia a establecimientos humanos de los más diversos tamaños (Satterthwaite, 2010), que oscilan entre 2.500 y varios millones de habitantes. Sin embargo, a pesar de esta heterogeneidad, en este informe utilizamos los términos "área urbana" y "ciudad" como sinónimos.

Si bien la pobreza extrema y la pobreza en general han disminuido sustancialmente tanto en áreas urbanas como rurales, en estas últimas, un tercio de la población aún vive en pobreza extrema, y la incidencia de la pobreza total supera el 50% (Tabla 6, Panel A).

**Tabla 6 - Perfil geográfico de la pobreza en América Latina (2000-2013). Total de la región**

Panel A - Incidencia	2000			2013		
	Urbana	Rural	Total	Urbana	Rural	Total
Pobres extremos	19,1	55,4	28,8	9,8	34,8	15,9
Pobres moderados	17,0	18,3	17,4	12,2	19,4	13,7
Clase vulnerable	37,1	20,0	32,4	39,6	32,5	37,6
Clase media	24,6	6,0	19,6	35,5	12,9	30,5
Ingresos altos	2,2	0,4	1,7	2,9	0,4	2,3
Total	100	100	100	100	100	100
Panel B - Distribución geográfica	Urbana	Rural	Total	Urbana	Rural	Total
Pobres extremos	46,4	53,6	100	42,3	57,7	100
Pobres moderados	70,0	30,0	100	62,0	38,0	100
Clase vulnerable	82,2	17,8	100	77,7	22,3	100
Clase media	91,0	9,0	100	89,7	10,3	100
Ingresos altos	92,7	7,3	100	95,9	4,1	100
% de la población	71,6	28,4	100	73,7	26,3	100

*Fuente:* Cálculos de los autores basados en los datos de encuestas a hogares del *Sociómetro-BID*.

*Notas:* Los resultados están basados en 18 países: Argentina (solamente zonas urbanas), Bolivia, Brasil, Chile, Colombia, Costa Rica, República Dominicana, Ecuador, Guatemala, Honduras, México, Nicaragua, Panamá, Perú, Paraguay, El Salvador, Uruguay (solamente zonas urbanas) y Venezuela.

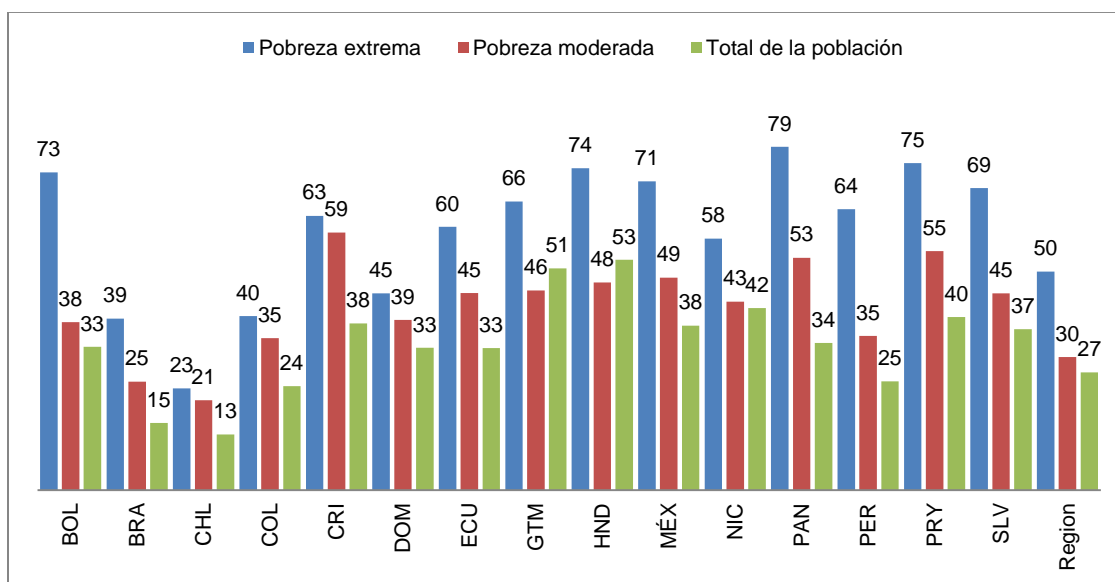
El crecimiento de la clase media es un fenómeno eminentemente urbano. En las áreas rurales, la reducción de la pobreza ha ido aparejada con el crecimiento de la clase vulnerable, y en 2013 solo el 13% de la población tenía un ingreso per cápita mayor a US\$10. En contraste, en las áreas urbanas, el tamaño de la clase vulnerable se mantuvo relativamente constante y la clase media creció más rápidamente (más de 10 pp).

Como resultado, la naturaleza rural de la pobreza se ha intensificado, y ha aumentado significativamente la proporción de pobres que residen en áreas rurales. Mientras que en 2000 las áreas rurales albergaban el 54% de las personas en situación de pobreza extrema y el 30% de los pobres moderados, estos números aumentaron a 58% y 38% en 2013, respectivamente. También creció la proporción de la clase

vulnerable que reside en áreas rurales, y solamente la clase de altos ingresos se volvió más urbana durante el período de análisis.

En 2013, la mayoría de los pobres extremos residía en áreas urbanas solamente en cuatro países: Brasil, Chile, Colombia y República Dominicana. En contraste, salvo pocas excepciones, la pobreza moderada se distribuía bastante equitativamente entre las áreas urbanas y rurales (Figura 4). Esto sugiere que los programas de redes de protección social de largo plazo son más apropiados para las áreas rurales, mientras que las intervenciones de corto plazo se necesitan de igual manera en áreas urbanas y rurales.

**Figura 4 – Porcentaje de la pobreza y población rural en los países de América Latina (2013)**



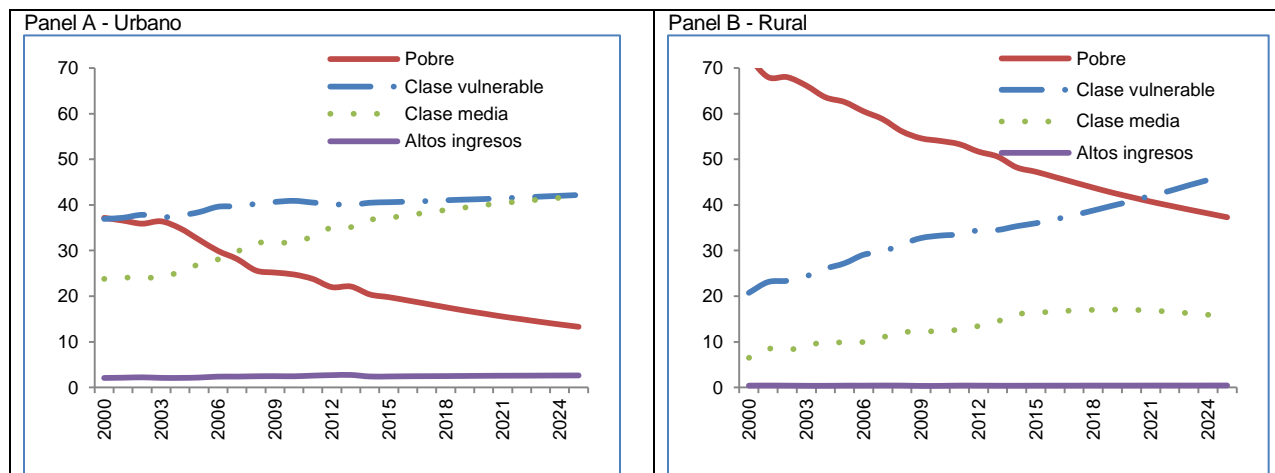
Fuente: Cálculos de los autores basados en los datos de encuestas a hogares del *Sociómetro-BID*.

En el futuro cercano, se espera que la pobreza disminuya en las áreas urbanas, dando lugar a una creciente clase media (Figura 5). Este pronóstico es el resultado de la combinación del crecimiento económico y las proyecciones demográficas con la estimación de la elasticidad crecimiento de la pobreza. Mientras que el tamaño de la clase vulnerable se mantendrá relativamente estable (aproximadamente el 40% de la población urbana), se espera que en 2025 la incidencia de la pobreza urbana disminuya al 13%. La clase media, por su parte, crecerá hasta representar el 42% de la población urbana.

En contraste, la clase media crecerá más lentamente en áreas rurales. La pobreza será sustituida en su mayoría por la clase vulnerable, la cual, según las predicciones, se convertirá en el grupo más extenso en 2021, y pasará a representar el 47% de la población rural en 2025.

**Figura 5 - Pobreza, vulnerabilidad y clase media en América Latina (2000-2025).**

**Total de la región**



*Fuente:* Cálculos de los autores basados en los datos de encuestas a hogares del Sociómetro-BID y estimaciones del crecimiento de la población de la División de Población de la Comisión Económica de las Naciones Unidas para América Latina y el Caribe (CELADE/CEPAL).

*Notas:* Las proyecciones para 2014-2025 se elaboraron utilizando modelos lineales en el logaritmo del coeficiente de Gini, el logaritmo del producto interno bruto (PIB) per cápita (actual y con desfase de un año), el logaritmo del gasto público general como porcentaje del PIB (actual y con desfase de un año), y variables ficticias de los países. Los datos del PIB per cápita y del gasto público general hasta el año 2019 se extrajeron del informe Perspectivas de la Economía Mundial del Fondo Monetario Internacional (octubre de 2014) y, para el período 2020-2025, se utilizaron proyecciones basadas en la tasa de crecimiento 2000-2019. Los datos sobre la población hasta 2025 provienen de la CEPAL (2013). Las proyecciones para la región son promedios ponderados por población. Los resultados están basados en 18 países: Argentina (solamente zonas urbanas), Bolivia, Brasil, Chile, Colombia, Costa Rica, República Dominicana, Ecuador, Guatemala, Honduras, México, Nicaragua, Panamá, Perú, Paraguay, El Salvador, Uruguay (solamente zonas urbanas) y Venezuela.

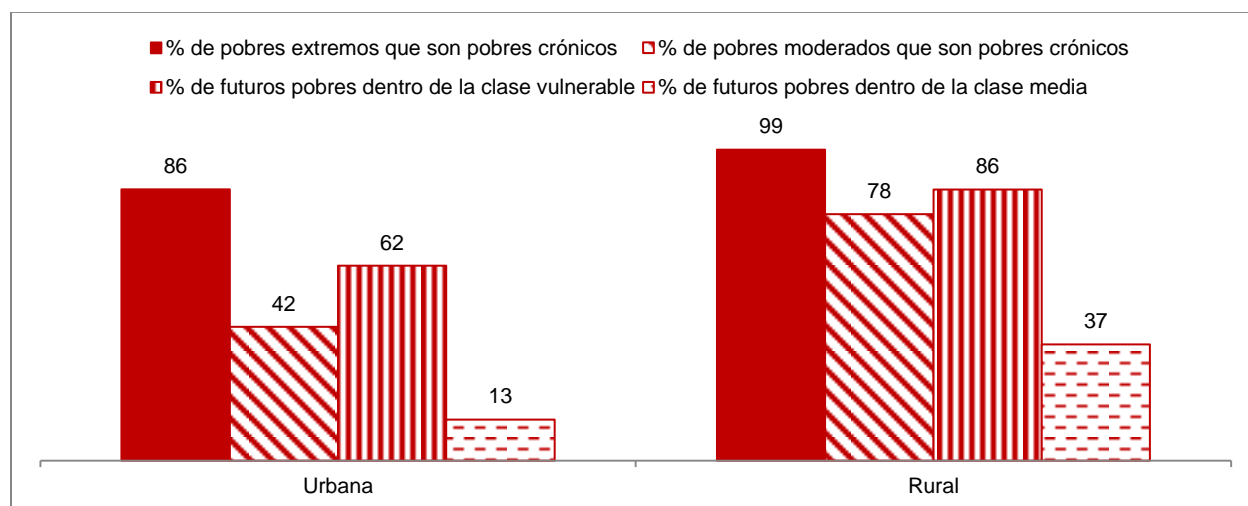
El análisis dinámico confirma que la mayor parte de la movilidad fuera de la pobreza tuvo lugar en áreas urbanas. En las ciudades, solamente el 35% de los pobres extremos y el 8% de los pobres moderados en 2003 seguían siendo pobres después de diez años (Tabla 7, Panel A). En cambio, en las áreas rurales, solamente el 15% de los pobres extremos y el 53% de los pobres moderados lograron salir de la pobreza durante este mismo período (Tabla 7, Panel B). Se puede observar un patrón similar en la movilidad ascendente de la clase vulnerable. Simétricamente, el riesgo de descender de la clase media a la clase vulnerable o de caer en la pobreza era más del doble en

las áreas rurales que en las urbanas (44% frente a 21%). Esto también puede deberse a que la crisis mundial de la segunda parte del período de análisis repercutió de forma distinta en las zonas urbanas y en las rurales.

Las áreas rurales se caracterizan por la alta incidencia de la pobreza crónica y la futura. El 99% de los pobres extremos y el 78% de quienes eran pobres moderados en 2003 experimentaron pobreza crónica entre los años 2004 y 2013. Además, el 86% de la clase vulnerable y el 37% de la clase media fueron pobres por lo menos una vez durante el período de análisis. El cuadro es relativamente más prometedor en las áreas urbanas, donde "solo" el 86% de la pobreza extrema y el 42% de la pobreza moderada era crónica, y donde "solo" el 62% de la clase vulnerable experimentó por lo menos un episodio de pobreza (Figura 6).

**Figura 6 - Dinámica de la pobreza urbana y rural en América Latina (2003-2013).**

**Total de la región**



*Fuente:* Cálculos de los autores basados en los datos de encuestas a hogares del *Sociómetro-BID*.

*Notas:* Los resultados están basados en 12 países: Argentina (solamente zonas urbanas), Brasil, Colombia, Costa Rica, República Dominicana, Ecuador, Honduras, Panamá, Perú, Paraguay, El Salvador y Uruguay (solamente zonas urbanas).

**Tabla 7 - Matrices de transición de la pobreza urbana y rural en América Latina (2003-2013). Total de la región**

Panel A - Urbano							
% de individuos		2013					
		Pobres extremos	Pobres moderados	Clase vulnerable	Clase media	Ingresos altos	Total
2003	Pobres extremos	29,9	34,9	32,8	1,5	0,9	100
	Pobres moderados	6,1	20,9	65,0	7,6	0,5	100
	Clase vulnerable	1,5	6,6	61,4	30,2	0,3	100
	Clase media	0,2	0,7	20,2	76,5	2,4	100
	Ingresos altos	0,0	0,0	0,6	59,9	39,5	100
Panel B - Rural							
% de individuos		2013					
		Pobres extremos	Pobres moderados	Clase vulnerable	Clase media	Ingresos altos	Total
2003	Pobres extremos	57,7	27,6	14,1	0,3	0,3	100
	Pobres moderados	14,5	32,9	50,0	2,4	0,3	100
	Clase vulnerable	5,3	15,0	65,8	13,8	0,1	100
	Clase media	1,0	3,3	39,5	55,9	0,3	100
	Ingresos altos	0,0	0,0	2,7	35,6	61,7	100

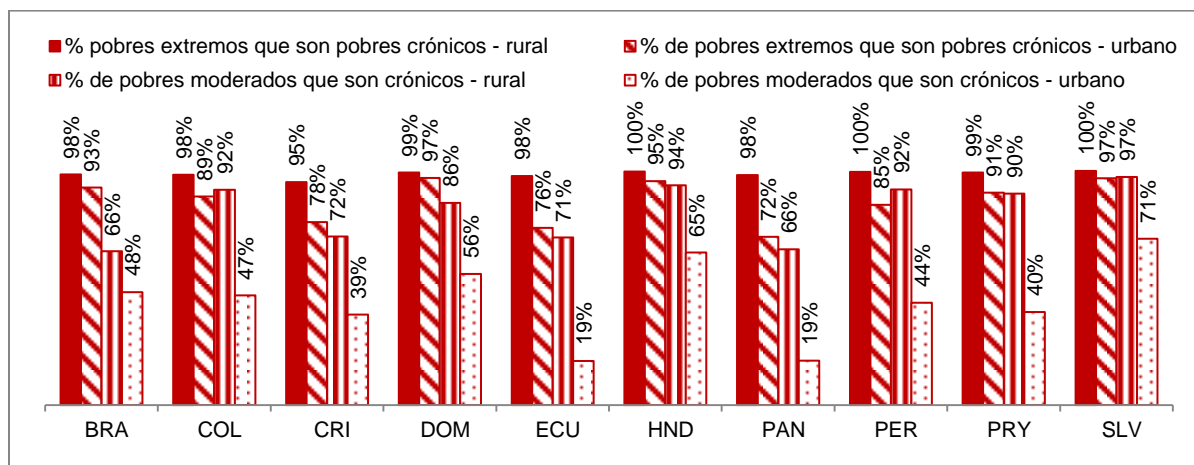
*Fuente:* Cálculos de los autores basados en los datos de encuestas a hogares del *Sociómetro-BID*.

*Notas:* Los resultados están basados en 12 países: Argentina (solamente zonas urbanas), Brasil, Colombia, Costa Rica, República Dominicana, Ecuador, Honduras, Panamá, Perú, Paraguay, El Salvador y Uruguay (solamente zonas urbanas).

El análisis comparativo de países muestra que Ecuador y Panamá presentan la brecha más ancha entre las áreas rurales y urbanas: una realidad que resulta de la naturaleza altamente transitoria de la pobreza moderada en las ciudades. Si bien la variabilidad es baja en el porcentaje de pobres extremos que sufren de pobreza crónica, tanto en las áreas rurales como las urbanas, las diferencias aumentan al observar el porcentaje de pobres moderados que experimentan pobreza crónica. Esto sucede principalmente en las áreas urbanas: mientras que en El Salvador el 71% de la pobreza moderada urbana experimenta pobreza crónica la década siguiente, en las ciudades de Ecuador y Panamá esto le ocurre solo a una de cinco personas en la misma situación. Esto indica que en estos países la pobreza moderada urbana es particularmente transitoria (Figura 7). En el Anexo 4 se presentan los datos completos por país.



**Figura 7 - Pobreza crónica urbana y rural en los países latinoamericanos (2003-2013)**



Fuente: Cálculos de los autores basados en los datos de encuestas a hogares del *Sociómetro-BID*.

## 6. Conclusiones y repercusiones en el diseño e implementación de redes de protección social

Debido a la falta de información sobre la dinámica de la pobreza, los profesionales del desarrollo suelen asumir que la pobreza extrema es crónica y rural, mientras que la pobreza moderada es de carácter transitorio y urbano. De modo similar, tienden a suponer que la clase vulnerable se encuentra en riesgo de caer en la pobreza, y que la clase media ha alcanzado una posición segura y ya no necesita una red de protección social.

En este informe construimos paneles sintéticos y analizamos la dinámica de la pobreza de una muestra amplia de países latinoamericanos, con el objetivo de proporcionar a los responsables de formular políticas y profesionales del desarrollo (quienes participan en el diseño de proyectos) estimaciones de la duración de la pobreza. Si bien la disponibilidad de datos de paneles largos genuinos permitiría refinar y profundizar el análisis, confiamos en que nuestros resultados constituyen una aproximación útil y esperamos que sirvan de estímulo para futuras recolecciones de datos e investigaciones. Nuestro análisis contribuye a desacreditar algunos supuestos comunes:

En primer lugar, demostramos que la pobreza crónica se encuentra extendida también entre los pobres moderados. Este tipo de pobreza, que se caracteriza por su

larga duración, representa el 91% de la pobreza extrema y, lo que es aún más sorprendente, el 50% de la pobreza moderada. Como es de esperarse, la pobreza crónica es más frecuente en las áreas rurales, donde el 99% de los pobres extremos y el 78% de los pobres moderados son pobres crónicos.

En segundo lugar, demostramos que la clase media también sigue expuesta a un riesgo considerable de caer nuevamente en la pobreza. Más específicamente, observamos que el 14% de las personas que pertenecían a la clase media en 2003 experimentó por lo menos un episodio de pobreza durante el decenio siguiente.

Nuestros resultados difieren de los de Ferreira et al. (2013) y Vakis et al. (2015), a pesar de que están basados en la aplicación de una metodología similar de paneles sintéticos. Dichos autores analizan la movilidad entre el principio y el final de un periodo y encuentran que los vulnerables y la clase media están más consolidados en su posición. Por ejemplo, Ferreira et al. (2013, Tabla 4.1) estima que solamente el 2.7% de los vulnerables y 0.5% de la clase media caerán de nuevo en pobreza.

Los hallazgos de este documento tienen importantes repercusiones en el diseño de redes de protección social. Primero, sugieren que las intervenciones que se dirigen a la pobreza rural y a la pobreza extrema urbana deben adoptar una perspectiva de largo plazo. Es posible que no sea necesaria la recertificación de los beneficiarios y que esta práctica signifique una pérdida de recursos administrativos y financieros.

Nuestros resultados sugieren que las intervenciones que se dirigen a los pobres moderados urbanos deben adoptar estrategias flexibles de entrada y salida para responder a la alta movilidad de ingresos de este grupo. En este escenario, utilizar mecanismos de focalización basados en la estimación de pruebas de aproximación de medios (*proxy means tests*) para identificar a los beneficiarios potenciales tiene pocas probabilidades de funcionar satisfactoriamente. El modelo brasilero que se basa en los ingresos declarados podría ser una mejor alternativa, siempre y cuando se lo acompañe con una recertificación frecuente y auditorías electrónicas de elegibilidad realizadas cruzando información del listado de beneficiarios con otras fuentes de datos administrativos (por ejemplo, aportes de seguridad social, propiedad de bienes, entre otras).

Tercero, demostramos que los pobres crónicos tienen niveles extremadamente bajos de capital humano y viven en áreas rurales que ofrecen oportunidades limitadas de empleo asalariado. Estos son factores clave para escapar de la pobreza. Por lo tanto, nuestros hallazgos sugieren que, por lo menos para este grupo, las estrategias de graduación dirigidas a aumentar la capacidad de generación del ingreso tienen bajas probabilidades de ser exitosas<sup>16</sup>. Finalmente, el hallazgo de que tanto la clase vulnerable como la clase media son propensas a experimentar la pobreza en el futuro indica que las redes de protección social son relevantes incluso para muchos que en la actualidad se encuentran fuera de la pobreza<sup>17</sup>.

Cabe mencionar la salvedad de que nuestro análisis dinámico se basa en doce países cuyos datos se encuentran disponibles. Es necesario seguir trabajando para incorporar los resultados de más países y así aumentar la representatividad de nuestros hallazgos.

---

<sup>16</sup> Para un análisis de la experiencia de recertificación y graduación en programas de transferencias monetarias condicionadas en América Latina, véase Medellín et al. (2015).

<sup>17</sup> Para una estimación de la demanda de redes de protección social en países latinoamericanos, véase Ibarra et al. (2015).

## Referencias

- Banco Mundial. 2014. *Social Gains in the Balance: A Fiscal Policy Challenge for Latin America and the Caribbean*. Washington DC, EUA.
- Baulch, B., y Hoddinott, J., editores. 2000. *Economic mobility and poverty dynamics in developing countries*. Londres: Frank Cass.
- Bourguignon, F., Goh, Ch. y Kim, D. 2004. "Estimating Individual Vulnerability to Poverty with Pseudo-Panel Data". Documento de trabajo sobre investigaciones relativas a políticas de desarrollo N° 3375.
- Canavire, G. y Robles, M. 2013. "Non-parametric analysis of poverty duration using repeated cross-section data. An application for Peru". Mimeo, Banco Interamericano de Desarrollo
- Centro de Estudios Distributivos, Laborales y Sociales (CEDLAS) y Banco Mundial. 2012. *Guía SEDLAC: Base de Datos Socioeconómicos para América Latina y el Caribe*. La Plata. <http://sedlac.econo.unlp.edu.ar/eng/methodology.php>
- Cruces, G., Lanjouw, P., Lucchetti, L., Perova, E., Vakis, R. y Viollaz, M. 2011. "Intra-generational Mobility and Repeated Cross-Sections. A Three-country Validation Exercise". Documento de trabajo sobre investigaciones relativas a políticas de desarrollo N° 5916.
- Comisión Económica para América Latina y el Caribe de las Naciones Unidas (CEPAL). 2013. Estimaciones y proyecciones de población a largo plazo 1950-2100. Revisión 2013. CELADE-División de población de la CEPAL. [www.cepal.org/celade/proyecciones/basedatos\\_BD.htm](http://www.cepal.org/celade/proyecciones/basedatos_BD.htm)
- Dang, H. A. y Lanjouw, P. 2013. "Measuring poverty dynamics with synthetic panels based on cross-sections". Documento de trabajo sobre investigaciones relativas a políticas de desarrollo N° 6504.
- Dang, H., Lanjouw, P., Luoto, J. y McKenzie, D. 2014. "Using repeated cross-sections to explore movements into and out of poverty". *Journal of Development Economics*, 107:112-128.
- Davis, B. y Stampini, M. 2002. "Pathways Towards Prosperity in Nicaragua: an Analysis of Panel Households in the 1998 and 2001 LSMS Surveys". Organización de las

- Naciones Unidas para la Agricultura y la Alimentación, Documento de trabajo de ESA N° 02-10.
- Dercon, S. y Shapiro, J.S. 2007. "Moving On, Staying Behind, Getting Lost: Lessons on poverty mobility from longitudinal data", D. Narayan and P. Petesch, *Moving out of Poverty*, Banco Mundial.
- Deaton, A. 1985. "Panel Data from Time Series of Cross-Sections". *Journal of Econometrics*, 30:109-216.
- Ferreira, F.H.G., Messina, J., Rigolini, J., López-Calva, L.F., Lugo, M.A., Vakis, R. 2013. *Economic Mobility and the Rise of the Latin American Middle Class*. Washington, DC: Banco Mundial.
- Fields, G., Duval-Hernandez, R., Freije-Rodriguez, S. and Sanchez-Puerta, M.L. 2007. "Intergenerational Income Mobility in Latin America". Journal of LACEA. Latin American and Caribbean Economic Association.
- Fields, G., y Viollaz, M. 2013. "Can the Limitations of Panel Datasets be Overcome by Using Pseudo-Panels to Estimate Income Mobility?". Disponible en: [http://www.iza.org/conference\\_files/worldb2013/fields\\_g370.pdf](http://www.iza.org/conference_files/worldb2013/fields_g370.pdf)
- Hakkert, R. 2007. "The demographic bonus and population in active ages". Documento de investigación N° 7, IPEA/UNFPA. [www.unfpa.org.br/lacodm/arquivos/rp7.pdf](http://www.unfpa.org.br/lacodm/arquivos/rp7.pdf)
- Hulme, D. y Shepherd, A. 2003. "Conceptualizing Chronic Poverty". *World Development*, 3(3):403-423.
- Haynes, M., Martinez, A., Tomaszewski, W. y Western, M. 2013. "Measuring Income Mobility using Pseudo-Panel Data" *The Philippine Statistician*, 62(2):71-99.
- Ibarraran, P., Medellín, N., Perez, B., Jara, P., Parsons, J. y Stampini, M. 2015. "Redes de servicios sociales en el margen: alternativas para promover la inclusión social". Mimeo, Banco Interamericano de Desarrollo
- Banco Interamericano de Desarrollo 2014. Documento de Marco Sectorial de Protección Social y Pobreza Disponible en: <http://www.iadb.org/document.cfm?id=39211762>.
- Jalan, J. y Ravallion, M. 1998. "Transient Poverty in Postreform Rural China". *Journal of Comparative Economics*, 26:338-357.

- López-Calva, L.F. and Ortiz-Juarez, E. 2011. "A vulnerability approach to the definition of the middle class". Policy Research Working Paper Series 5902, Banco Mundial. Publicado posteriormente como López-Calva, L.F. and Ortiz-Juarez, E. 2014. "A vulnerability approach to the definition of the middle class". *The Journal of Economic Inequality*, 12(1):23–47.
- Medellin, N., Villa Lora, J.M., Ibararán, P. y Stampini, M. 2015. "Moving Ahead: recertification and exit strategies in CCTs". Mimeo, Banco Interamericano de Desarrollo
- Naciones Unidas. 2004. "World population to 2300", Asuntos Sociales y Económicos /División de Población de las Naciones Unidas:
- Ravallion, M., Chen, S., y Sangraula, P. 2008. "Dollar a Day Revisited". Documento de trabajo sobre investigaciones relativas a políticas de desarrollo N° 4620.
- Robles, M. y Saenz, M. 2015. "The Dynamics of poverty spells in Latin America". Mimeo, Banco Interamericano de Desarrollo.
- Robles, A. y Robles, M. 2014. "Workforce heterogeneity and decomposing welfare changes". Mimeo, Banco Interamericano de Desarrollo.
- Satterthwaite, D. 2010. "Urban Myths and the Mis-use of Data that Underpin Them", J. Beall, B. Guha-khasnobis y R. Kanbur (editores), *Urbanization and Development: Multidisciplinary Perspectives*. Oxford Scholarship Online. doi:10.1093/acprof
- Stampini, M. y Davis, B. 2009. "Discerning Transient from Chronic Poverty in Nicaragua: Measurement with a Two-Period Panel Data Set". *The European Journal of Development Research*, 18(1):105-130.
- Vakis, R., Rigolini, J., Lucchetti, L. 2015. *Left behind : chronic poverty in Latin America and the Caribbean, Overview*. Washington, DC: Banco Mundial.
- [www.un.org/esa/population/publications/longrange2/WorldPop2300final.pdf](http://www.un.org/esa/population/publications/longrange2/WorldPop2300final.pdf)

## Anexo 1. Fuentes de información

El acervo de Bases de Datos Armonizadas de Encuestas a Hogares de América Latina y el Caribe del BID (también conocidas como *Sociómetro-BID*) contiene conjuntos de datos armonizados sobre hogares de países latinoamericanos y del Caribe a partir de finales de 1980. Las definiciones, el contenido y los nombres de las variables se mantienen constantes entre los distintos países y a lo largo del tiempo. En la Tabla 8 se indica el número de conjuntos de datos utilizados en la elaboración de este informe.

**Tabla 8 - Conjuntos de datos utilizados en este documento, por país, 2000-2013**

País	Cobertura geográfica	Año de la encuesta		Número de encuestas	Promedio de observaciones por encuesta
		Inicial	Final		
ARG	Urbana	2000	2013	14	112.282
BOL	Nacional	2000	2012	11	23.280
BRA	Nacional	2001	2013	12	384.241
CHL	Nacional	2000	2011	5	245.192
COL	Nacional	2000	2013	14	172.354
CRI	Nacional	2000	2013	14	43.100
DOM	Nacional	2000	2013	14	28.051
ECU	Nacional	2000	2013	13	75.818
GTM	Nacional	2000	2013	9	29.275
HND	Nacional	2001	2013	13	63.955
MEX	Nacional	2000	2012	8	80.655
NIC	Nacional	2001	2012	6	31.306
PAN	Nacional	2000	2013	14	49.091
PER	Nacional	2000	2013	14	85.462
PRY	Nacional	2000	2013	13	25.986
SLV	Nacional	2000	2013	14	74.010
URY	Urbana hasta 2005, nacional desde 2006	2000	2013	14	108.960
VEN	Nacional	2000	2013	14	159.906
Total				216	

Si bien es sabido que el consumo per cápita es una mejor variable para aproximar el bienestar, utilizamos el ingreso per cápita porque son pocos los países de la región que llevan a cabo encuestas periódicas con un módulo sobre consumo, pero todos incluyen preguntas sobre ingresos. Calculamos el ingreso per cápita dividiendo el

ingreso total del hogar entre el número de integrantes de la familia, sin utilizar ninguna escala de adulto-equivalencia.

En la medida de lo posible, los componentes del ingreso se declaran después de impuestos, y no se toman en cuenta las fuentes de ingreso extraordinarias. De modo similar, no incluimos la renta implícita proveniente de viviendas propias u ocupadas ya que no todos los países recogen la información que permite estimarla.<sup>18</sup> Como es práctica común en estudios académicos y oficiales, no hacemos ninguna imputación de valores faltantes, nulos o atípicos además de los que ya están incluidos en los conjuntos de datos proporcionados por las oficinas nacionales de estadística. Por último, no realizamos ajustes por las diferencias de precios urbanos y rurales.

---

<sup>18</sup> Dada nuestra definición de las variables del ingreso, nuestras estimaciones de la pobreza pueden ser distintas a las oficiales y a las de otras instituciones que utilizan las mismas encuestas de hogares.



## Anexo 2. Metodología de paneles sintéticos

El análisis de la dinámica de la pobreza presentado en este informe está basado en los datos de paneles sintéticos construidos utilizando el método desarrollado por Dang *et al.* (2014). Este método fue diseñado originalmente para analizar las transiciones de entrada y salida de la pobreza sobre la base de dos (o más) rondas de datos transversales. Nuestro objetivo es levemente diferente: procuramos investigar la duración de la pobreza o, más específicamente, cuántos años ha sido pobre una familia durante una década. A tal fin, calculamos estimaciones puntuales anuales del ingreso per cápita a partir de datos transversales anuales.

La muestra está compuesta por familias encuestadas durante el primer año ( $t=0$ ). Para cada uno de los diez años siguientes ( $s=1,10$ ), estimamos el ingreso per cápita utilizando variables que no varían en el tiempo observadas en  $t=0$ , coeficientes estimados en  $t=s$ , y residuos empíricos. Dang *et al.* (2014) y Cruces *et al.* (2014) demuestran que el método funciona correctamente independientemente de la dirección del pronóstico, es decir, las estimaciones de movilidad son muy similares si se predice el ingreso per cápita de cada año a partir de la muestra de familias encuestadas el último año.

La metodología supone una estructura lineal de la ecuación del ingreso, y está basada en los siguientes supuestos: (i) los hogares no cambian, lo que asegura que las variables que no varían en el tiempo observadas en  $t=0$  se pueden utilizar para estimar el ingreso en  $t=s$ , y (ii) la correlación de los términos de error a través del tiempo ( $\varepsilon_{t=0}$  y  $\varepsilon_{t=s}$ ) no es negativa. Este es un supuesto razonable dado que los impactos negativos sobre los ingresos persisten con el transcurso del tiempo, y es poco probable que los factores que conducen a una correlación negativa del ingreso a lo largo del tiempo sean aplicables a todos los hogares en el mismo momento.

La metodología requiere estimar las siguientes ecuaciones:

$$(1) \quad y_{i,t} = \beta_t' x_{i,t} + \varepsilon_{i,t} \quad \text{para } t=0,10$$

esto es, para el primer período y para los diez años posteriores, donde  $y_{i,t}$  es el logaritmo del ingreso per cápita del hogar  $i$  en el tiempo  $t$ , y  $x_{i,t}$  es un vector de las

variables que miden las características del hogar  $i$  en el tiempo  $t$ . Nuestra especificación del modelo incluye las siguientes variables:

- i. Características principales del jefe de hogar: sexo, edad, edad al cuadrado, años de escolaridad, años de escolaridad al cuadrado y trabajo agrícola;
- ii. Características de la región (entidad subnacional de primer nivel administrativo): promedio de años de escolaridad del jefe de hogar y proporción de trabajadores agrícolas;
- iii. Controles geográficos: residencia rural o urbana;
- iv. Variables independientes rezagadas a nivel regional durante el año inicial (2003): desigualdad (desviación estándar del logaritmo del ingreso), número de personas en situación de pobreza extrema (US\$2,5 por día), ingreso medio per cápita, tamaño promedio de la familia, y promedio de años de educación del jefe del hogar.

Las regresiones dan lugar a 11 estimaciones de los vectores  $\beta$  y  $\varepsilon$  ( $\hat{\beta}_t$  y  $\hat{\varepsilon}_t$ , uno para cada período de tiempo). También generan 11 estimaciones de la varianza del término de error ( $\hat{\sigma}_{\varepsilon_t}$ ). Estos parámetros se utilizan para generar las estimaciones de paneles sintéticos del ingreso anual per cápita.

Siguiendo a Cruces *et al.* (2014), Fields y Viollaz (2013) y Haynes *et al.* (2013), utilizamos la versión “no paramétrica” del método, es decir, no realizamos ninguna suposición sobre la forma estructural de la distribución conjunta de los términos de error. Dos supuestos extremos de la correlación no paramétrica del tiempo de los términos de error conducen a una estimación del límite inferior y superior de la movilidad del ingreso per cápita. En un extremo, se puede asumir una correlación de cero entre  $\varepsilon_{t=0}$  y  $\varepsilon_{t=s}$ , esto es, los dos términos de error son independientes entre sí. El logaritmo del ingreso per cápita del hogar  $i$  en  $t=s$  ( $\hat{y}_{i,t=s}^U$ ) se estima de la siguiente manera:

$$(2) \quad \hat{y}_{i,t=s}^U = \hat{\beta}_{t=s}' x_{i,t=0} + \hat{\varepsilon}_{i,t=s}$$

donde el superíndice U indica términos de error no correlacionados,  $\hat{\varepsilon}_{i,t=s}$  es la media de 50 extracciones aleatorias (con reemplazo) del vector de residuos estimados en  $t=s$ .

En el otro extremo, se puede suponer una correlación perfecta entre  $\varepsilon_{t=0}$  y  $\varepsilon_{t=s}$ . En este caso, el logaritmo del ingreso per cápita del hogar  $i$  en  $t=s$  ( $\hat{y}_{i,t=s}^C$ ) se estima de la siguiente manera:

$$(3) \quad \hat{y}_{i,t=s}^C = \hat{\beta}'_{t=s} x_{i,t=0} + \gamma \hat{\varepsilon}_{i,t=0}$$

donde el superíndice C establece términos de error correlacionados,  $\hat{\varepsilon}_{i,t=0}$  es el término de error empírico (que no varía en el tiempo) del hogar  $i$  estimado en  $t=0$ , y  $\gamma = \hat{\sigma}_{\varepsilon_{t=0}} / \hat{\sigma}_{\varepsilon_{t=s}}$  es un factor de escala.

Dang *et al.* (2014) y Cruces *et al.* (2014) demuestran que: (i) la ecuación (2) genera estimaciones del límite superior de la movilidad del ingreso, debido a la alta variación en el término de error, y sobrestima los movimientos de personas que entran y salen de la pobreza; (ii) la ecuación (3) genera estimaciones del límite inferior de la movilidad del ingreso, debido al término de error constante, y subestima las transiciones de la pobreza; (iii) el promedio de (2) y (3) da lugar a una buena aproximación de la movilidad del ingreso observada, proporcionando una estimación acertada de los movimientos de entrada y salida de la pobreza. Este último punto se demuestra empíricamente al comparar las estimaciones de la movilidad de paneles sintéticos con las observadas en datos de paneles genuinos. Por lo tanto, calculamos las estimaciones puntuales del ingreso per cápita de los hogares del panel sintético de la siguiente manera:<sup>19</sup>

$$(4) \quad \hat{y}_{i,t=s} = \hat{\beta}'_{t=s} x_{i,t=0} + \frac{(\hat{\varepsilon}_{i,t=s} + \gamma \hat{\varepsilon}_{i,t=0})}{2}$$

Recientemente, Dang y Lanjouw (2013) desarrollaron un método de estimaciones puntuales a partir de paneles sintéticos, el cual generaliza el uso de métodos no paramétricos y paramétricos para calcular estimaciones puntuales de las transiciones de la pobreza. Este se podría haber utilizado, como alternativa a la ecuación (4), para calcular las estimaciones de la duración de la pobreza presentadas

---

<sup>19</sup> Dang et al. (2014) sugieren que se puede estimar los errores estándar de los límites utilizando el método de remuestreo o *bootstrapping*, lo que implica realizar el remuestreo *bootstrap* a partir de los cortes transversales originales, teniendo en cuenta las ponderaciones de las encuestas (nota al pie de página 14). De modo similar, podríamos calcular los errores estándar para nuestras estimaciones puntuales complementando el procedimiento sugerido por Dang et al. con la aplicación del método delta.

en este documento. Preferimos confiar en la ecuación (4) porque se ha demostrado que los dos métodos son empíricamente equivalentes en términos de precisión, y porque Dang y Lanjouw (2013) establecen que la metodología de estimación puntual es más exacta cuando se analizan períodos cortos de tiempo.

La Tabla 9 resume la literatura existente que compara resultados de datos de paneles genuinos con métodos no paramétricos, paramétricos, y de estimaciones puntuales a partir de paneles sintéticos. Todos los resultados presentados están basados en el uso de controles subnacionales, efectos fijos por región y características del hogar que no varían con el transcurso del tiempo, de manera consistente con la definición de nuestro propio modelo.

Estos demuestran que las estimaciones basadas en el promedio de los límites se aproximan bien a las estimaciones obtenidas a partir de datos de paneles genuinos, independientemente de la longitud del período analizado (dos años en Perú, frente a 10 en Chile), el ancho de los límites, el tipo de transición de la pobreza y el número de repeticiones utilizadas para calcular el límite superior (50, 100, 500). Estas estimaciones resultaron ser tan exactas como las obtenidas utilizando el método paramétrico (para Indonesia y Vietnam) y el método de estimación puntual (Bosnia-Herzegovina).

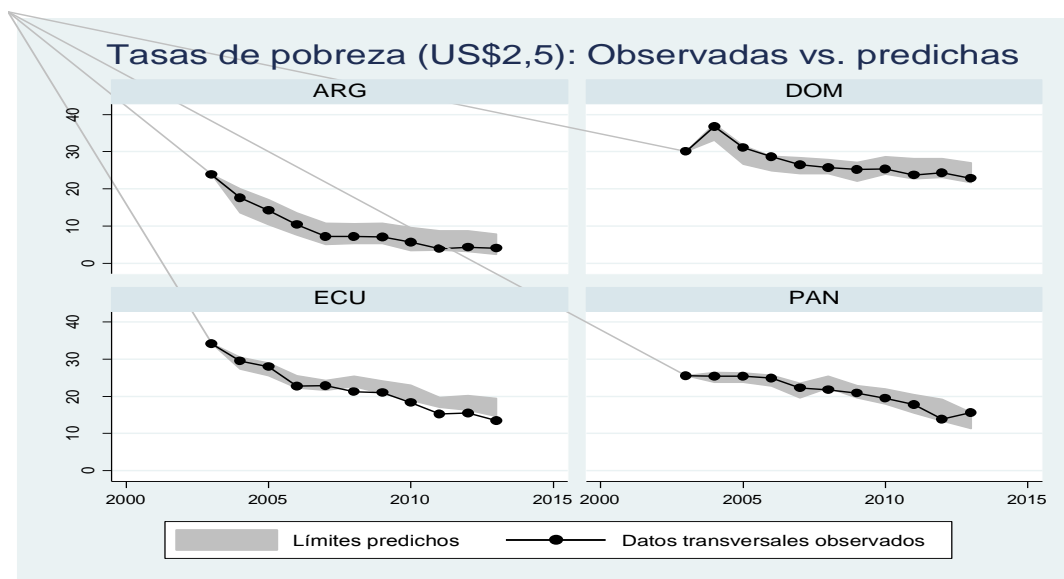
**Tabla 9 - Resumen de la literatura que compara las estimaciones de datos de paneles sintéticos y genuinos**

Referencia	País, años, tipo de transición	método no paramétrico			panel genuino	método paramétrico			método de estimación puntual	panel genuino
		inferior	superior	promedio		inferior	superior	promedio		
<b>Perú 2008-2009</b>										
	pobres, pobres	30,81	17,21	24,01	23,57					
	pobres, no pobres	4,29	17,62	10,96	9,96					
	no pobres, pobres	2,77	16,37	9,57	10,00					
	no pobres, no pobres	62,13	48,80	55,47	56,46					
<b>Nicaragua 2001-2005</b>										
Cruces <i>et al.</i> (2014)	pobres, pobres	39,44	30,97	35,21	35,68					
	pobres, no pobres	0,00	9,89	4,95	3,35					
	no pobres, pobres	22,36	30,83	26,60	26,12					
	no pobres, no pobres	38,20	28,31	33,26	34,85					
<b>Chile 1996-2006</b>										
	pobres, pobres	6,68	2,66	4,67	4,64					
	pobres, no pobres	10,35	20,66	15,51	19,59					
	no pobres, pobres	0,92	4,94	2,93	2,96					
	no pobres, no pobres	82,06	71,75	76,91	72,82					
<b>Filipinas 2003-2009</b>										
Haynes <i>et al.</i> (2013)	pobres, pobres	40,62	25,66	33,14	33,53					
	pobres, no pobres	16,39	7,33	11,86	10,37					
	no pobres, pobres	17,01	2,06	9,54	9,14					
	no pobres, no pobres	50,00	40,93	45,47	46,95					
<b>Indonesia 1997-2000</b>										
	pobres, pobres	13,80	3,50	8,65	7,30	10,10	6,30	9,38		
	pobres, no pobres	1,90	11,10	6,50	10,10	8,10	11,90	7,30		
	no pobres, pobres	2,60	13,00	7,80	8,30	6,90	10,70	7,35		
Dang <i>et al.</i> (2014)	no pobres, no pobres	81,70	72,40	77,05	74,30	74,80	71,10	75,93		
<b>Vietnam 2006-2008</b>										
	pobres, pobres	12,50	8,10	10,30	9,90	9,10	6,30	9,70		
	pobres, no pobres	2,50	7,90	5,20	5,90	5,50	8,80	5,35		
	no pobres, pobres	4,00	8,50	6,25	4,90	5,60	8,40	5,93		
	no pobres, no pobres	80,90	75,50	78,20	79,30	79,90	72,10	79,05		
<b>Bosnia-Herzegovina 2001-2004</b>										
Dang y Lanjouw (2013)	pobres, pobres								10,80	8,20
	pobres, no pobres								13,10	12,60
	no pobres, pobres								10,90	12,10
	no pobres, no pobres								69,20	67,20

*Nota:* Las estimaciones del límite superior están basadas en 50 repeticiones en Cruces *et al.*, 100 repeticiones en Haynes *et al.*, y 500 repeticiones en Dang *et al.*

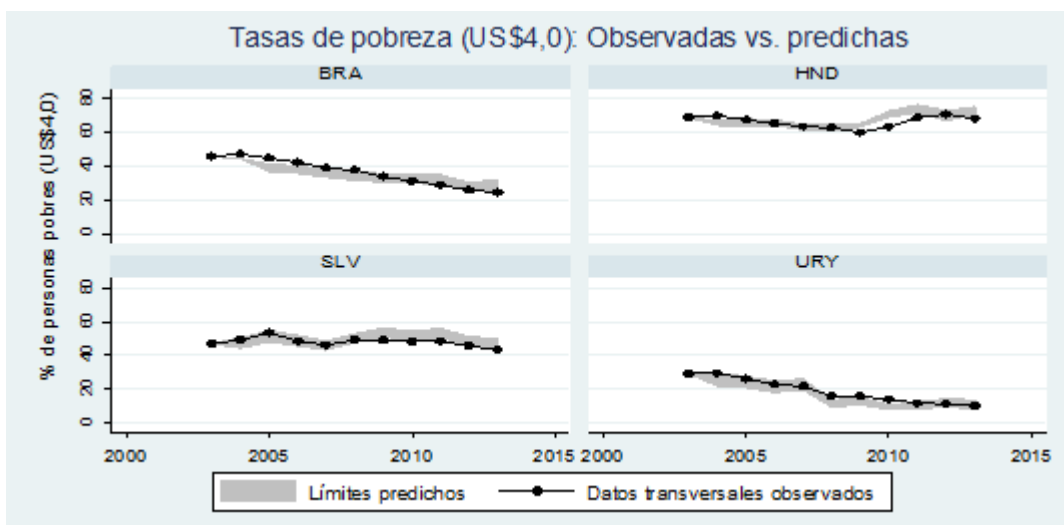
### Anexo 3. Estimaciones de los límites

**Figura 8 - Cantidad observada vs. predicha de personas en situación de pobreza extrema en países seleccionados**



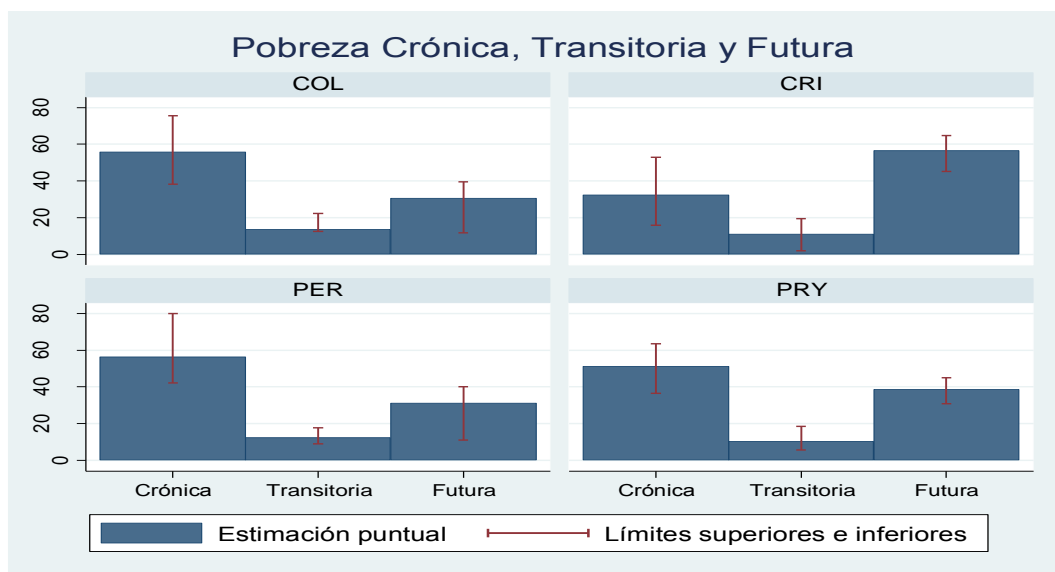
Fuente: Cálculos de los autores basados en los datos de encuestas a hogares del *Sociómetro-BID*. Notas: ARG = Argentina; DOM = República Dominicana; ECU = Ecuador; PAN = Panamá.

**Figura 9 - Cantidad observada vs. predicha de personas en situación de pobreza en países seleccionados**



Fuente: Cálculos de los autores basados en los datos de encuestas a hogares del *Sociómetro-BID*. Notas: BRA = Brasil; HND = Honduras; SLV = El Salvador; URY = Uruguay.

**Figura 10 - Límites de las estimaciones de la pobreza transitoria, crónica y futura en países seleccionados de ALC**



*Fuente:* Cálculos de los autores basados en los datos de encuestas a hogares del *Sociómetro-BID*.  
*Notas:* COL = Colombia; CRI = Costa Rica; PER = Perú; PRY = Paraguay.

## Anexo 4. Perfiles de países - Argentina

	Pobreza extrema	Pobreza moderada	Clase vulnerable	Clase media	Ingresos altos	Total
Incidencia en 2000 - total	--	--	--	--	--	--
Urbana	14,9	15,4	36,5	31,3	2,0	100,0
Rural	--	--	--	--	--	--
Incidencia en 2013 - total	--	--	--	--	--	--
Urbana	4,0	6,9	34,4	52,5	2,2	100,0
Rural	--	--	--	--	--	--
Proporción rural en 2000	0,0	0,0	0,0	0,0	0,0	0,0
Proporción rural en 2013	0,0	0,0	0,0	0,0	0,0	0,0
Probabilidades de transición - total						
Pobreza extrema	--	--	--	--	--	--
Pobreza moderada	--	--	--	--	--	--
Clase vulnerable	--	--	--	--	--	--
Clase media	--	--	--	--	--	--
Ingresos altos	--	--	--	--	--	--
Probabilidades de transición - urbana						
Pobreza extrema	5,9	20,5	63,7	7,3	2,7	100,0
Pobreza moderada	0,5	2,0	65,2	31,2	1,2	100,0
Clase vulnerable	0,1	0,6	27,2	71,1	1,0	100,0
Clase media	0,0	0,1	2,6	90,7	6,7	100,0
Ingresos altos	0,0	0,0	0,0	33,3	66,7	100,0
Probabilidades de transición - rural						
Pobreza extrema	--	--	--	--	--	--
Pobreza moderada	--	--	--	--	--	--
Clase vulnerable	--	--	--	--	--	--
Clase media	--	--	--	--	--	--
Ingresos altos	--	--	--	--	--	--
% de pobreza crónica - total						
Urbana	45,7	1,2				27,7
Rural	--	--				--
% de pobres futuros - total						
Urbana			25,6	2,5	0,0	16,3
Rural			--	--	--	--
	Pobreza crónica	Pobreza transitoria	Pobreza futura	Nunca pobres	Total	
% de la población	11,1	29,0	9,8	50,1	100,0	
Hogar con jefatura masculina	0,476	0,483	0,507	0,476	0,481	
Tamaño del hogar	6,222	5,294	4,389	3,577	4,448	
Número de hijos (edades 0-5)	1,096	0,709	0,524	0,284	0,521	
<b>Miembros adultos</b>						
Trabajador independiente	0,348	0,342	0,349	0,309	0,327	
Asalariado	1,060	1,147	1,372	1,233	1,202	
Desempleado	0,538	0,388	0,205	0,178	0,282	
Inactivo	0,851	0,980	0,854	0,825	0,876	
Educación primaria o inferior	0,527	0,355	0,321	0,144	0,265	
Educación secundaria incompleta	0,759	0,725	0,632	0,386	0,550	
Educación secundaria completa	0,298	0,495	0,537	0,582	0,521	
Educación terciaria incompleta	0,136	0,250	0,263	0,514	0,371	
Educación terciaria completa	0,025	0,122	0,113	0,512	0,306	
<b>Rural (proporción)</b>	--	--	--	--	--	

Fuente: Cálculos de los autores basados en los datos de encuestas a hogares del Sociómetro-BID.



## Anexo 4 (continuación). Perfiles de países – Brasil

	Pobreza extrema	Pobreza moderada	Clase vulnerable	Clase media	Ingresos altos	Total
Incidencia en 2001 - total	27,1	16,8	32,5	21,3	2,3	100,0
Urbana	21,9	16,6	34,5	24,4	2,7	100,0
Rural	54,3	18,3	21,9	5,3	0,3	100,0
Incidencia en 2013 - total	10,4	10,8	38,5	36,7	3,6	100,0
Urbana	7,5	9,6	38,6	40,2	4,1	100,0
Rural	26,5	17,5	37,6	17,8	0,6	100,0
Proporción rural in 2001	32,4	17,6	10,9	4,0	2,1	16,2
Proporción rural in 2013	39,3	24,9	15,1	7,5	2,4	15,4
Probabilidad de transición - total						
Pobreza extrema	36,2	37,0	26,0	0,7	0,0	100,0
Pobreza moderada	5,9	23,7	65,9	4,5	0,0	100,0
Clase vulnerable	1,3	6,6	67,7	24,4	0,0	100,0
Clase media	0,1	0,8	22,1	75,6	1,4	100,0
Ingresos altos	0,0	0,0	0,7	64,9	34,4	100,0
Probabilidad de transición - Urbana						
Pobreza extrema	31,8	38,1	29,2	0,8	0,0	100,0
Pobreza moderada	5,7	23,1	66,5	4,6	0,0	100,0
Clase vulnerable	1,2	6,4	67,3	25,1	0,0	100,0
Clase media	0,1	0,7	21,6	76,2	1,4	100,0
Ingresos altos	0,0	0,0	0,7	64,7	34,6	100,0
Probabilidad de transición - rural						
Pobreza extrema	45,4	34,7	19,4	0,5	0,0	100,0
Pobreza moderada	6,6	26,3	63,4	3,7	0,0	100,0
Clase vulnerable	1,7	8,6	71,7	18,0	0,0	100,0
Clase media	0,4	1,9	35,2	62,3	0,1	100,0
Ingresos altos	0,0	0,0	0,0	79,9	20,1	100,0
% de pobreza crónica - total	94,6	51,3				77,8
Urbana	92,8	48,2				73,4
Rural	98,4	65,6				89,8
%de pobres futuros total			65,2	11,5	0,3	42,1
Urbana			63,5	11,0	0,3	40,0
Rural			79,1	23,0	0,0	67,5
	Pobreza crónica	Pobreza transitoria	Pobreza futura	Nunca pobres	Total	
% de la población	27,5	10,0	25,0	37,5	100,0	
Hogar con jefatura masculina	0,495	0,496	0,487	0,487	0,490	
Tamaño del hogar	4,872	4,289	3,661	3,471	3,986	
Número de hijos (edades 0-5)	0,784	0,426	0,315	0,211	0,416	
<b>Miembros adultos</b>						
Trabajador independiente	0,423	0,354	0,401	0,349	0,383	
Asalariado	0,786	0,945	1,189	1,197	1,057	
Desempleado	0,171	0,215	0,121	0,107	0,139	
Inactivo	0,652	0,912	0,633	0,735	0,704	
Educación primaria o inferior	1,323	1,196	1,156	0,694	1,033	
Educación secundaria incompleta	0,107	0,179	0,191	0,159	0,155	
Educación Secundaria Completa	0,134	0,397	0,477	0,753	0,478	
Educación terciaria incompleta	0,007	0,057	0,082	0,570	0,242	
Educación Terciaria completa	0,000	0,001	0,002	0,052	0,020	
<b>Rural (Proporción)</b>	0,310	0,123	0,125	0,044	0,145	

Fuente: Cálculos de los autores basados en los datos de encuestas a hogares del SociómetroBID.

## Anexo 4 (continuación). Perfiles de países – Colombia

	Pobreza extrema	Pobreza moderada	Clase vulnerable	Clase media	Ingresos altos	Total
Incidencia en 2000 - total	40,1	19,5	26,7	12,7	1,0	100,0
Urbana	30,3	20,2	31,8	16,5	1,3	100,0
Rural	66,2	17,8	13,3	2,5	0,1	100,0
Incidencia en 2013 - total	18,6	15,4	36,7	27,2	2,2	100,0
Urbana	11,4	13,2	39,2	33,4	2,8	100,0
Rural	42,3	22,7	28,4	6,6	0,1	100,0
Proporción rural in 2000	45,2	25,0	13,7	5,4	3,5	27,4
Proporción rural in 2013	53,2	34,5	18,1	5,7	1,0	23,4
Probabilidad de transición - total						
Pobreza extrema	49,7	29,4	19,2	0,6	1,0	100,0
Pobreza moderada	12,6	29,9	53,4	3,3	0,8	100,0
Clase vulnerable	3,5	12,6	59,1	23,7	1,0	100,0
Clase media	0,3	0,9	24,1	70,8	3,9	100,0
Ingresos altos	0,0	0,0	0,0	25,8	74,2	100,0
Probabilidad de transición - urbana						
Pobreza extrema	35,9	35,4	27,0	1,0	0,7	100,0
Pobreza moderada	9,4	24,2	61,1	4,6	0,8	100,0
Clase vulnerable	2,6	10,4	59,5	26,4	1,1	100,0
Clase media	0,2	0,8	23,0	72,0	4,1	100,0
Ingresos altos	0,0	0,0	0,0	29,7	70,3	100,0
Probabilidad de transición - rural						
Pobreza extrema	67,6	21,6	9,2	0,1	1,5	100,0
Pobreza moderada	20,7	44,8	33,6	0,0	0,9	100,0
Clase vulnerable	9,6	27,1	56,6	6,4	0,2	100,0
Clase media	3,8	3,4	51,5	41,3	0,0	100,0
Ingresos altos	0,0	0,0	0,0	3,9	96,1	100,0
% de pobreza crónica - total	93,0	59,4				80,4
Urbana	88,9	46,8				70,7
Rural	98,3	91,8				96,5
%de pobres futuros total			74,5	23,5	0,6	56,0
Urbana			71,7	22,7	0,7	53,0
Rural			92,2	44,4	0,0	81,2
	Pobreza crónica	Pobreza transitoria	Pobreza futura	Nunca pobres	Total	
% de la población	45,0	11,0	24,7	19,4	100,0	
Hogar con jefatura masculina	0,743	0,810	0,712	0,791	0,752	
Tamaño del hogar	5,814	5,194	4,603	3,928	5,082	
Número de hijos (edades 0-5)	0,986	0,773	0,458	0,384	0,716	
<b>Miembros adultos</b>						
Trabajador independiente	0,944	0,774	0,770	0,476	0,792	
Asalariado	0,466	0,811	1,056	1,198	0,791	
Desempleado	0,326	0,447	0,290	0,245	0,315	
Inactivo	0,947	0,813	0,875	0,753	0,877	
Educación primaria o inferior	0,887	0,372	0,466	0,122	0,578	
Educación secundaria incompleta	0,559	0,755	0,663	0,376	0,571	
Educación Secundaria Completa	0,381	0,925	0,823	0,780	0,627	
Educación terciaria incompleta	0,040	0,157	0,253	0,513	0,197	
Educación Terciaria completa	0,017	0,084	0,150	0,737	0,196	
<b>Rural (Proporción)</b>	0,453	0,068	0,153	0,045	0,258	

Fuente: Cálculos de los autores basados en los datos de encuestas a hogares del Sociómetro BID.

## Anexo 4 (continuación). Perfiles de países – Costa Rica

	Pobreza extrema	Pobreza moderada	Clase vulnerable	Clase media	Ingresos altos	Total
Incidencia en 2000 - total	15,2	14,9	40,6	28,1	1,3	100,0
Urbana	8,7	11,6	40,0	37,9	1,9	100,0
Rural	24,5	19,5	41,4	14,3	0,4	100,0
Incidencia en 2013 - total	8,5	10,6	37,7	39,2	4,0	100,0
Urbana	5,1	7,1	34,0	48,1	5,8	100,0
Rural	14,0	16,4	43,8	24,7	1,1	100,0
Proporción rural in 2000	66,5	54,0	42,1	21,0	11,8	41,3
Proporción rural in 2013	62,8	59,0	44,3	24,1	10,9	38,2
Probabilidad de transición - total						
Pobreza extrema	42,7	20,2	33,9	2,1	1,1	100,0
Pobreza moderada	26,8	19,2	40,9	11,9	1,3	100,0
Clase vulnerable	10,0	13,8	42,2	33,1	0,8	100,0
Clase media	1,2	3,4	22,1	66,6	6,6	100,0
Ingresos altos	0,0	0,4	0,7	49,2	49,7	100,0
Probabilidad de transición - urbana						
Pobreza extrema	30,1	21,4	43,5	3,3	1,7	100,0
Pobreza moderada	14,1	16,9	50,3	17,3	1,3	100,0
Clase vulnerable	4,8	8,6	42,2	43,8	0,6	100,0
Clase media	0,8	1,9	17,7	71,5	8,1	100,0
Ingresos altos	0,0	0,5	0,5	44,5	54,5	100,0
Probabilidad de transición - rural						
Pobreza extrema	48,3	19,7	29,6	1,6	0,8	100,0
Pobreza moderada	35,5	20,7	34,4	8,2	1,3	100,0
Clase vulnerable	17,0	20,8	42,2	18,9	1,0	100,0
Clase media	2,7	8,4	37,4	49,7	1,8	100,0
Ingresos altos	0,0	0,0	1,5	73,3	25,2	100,0
% de pobreza crónica - total	89,8	58,3				74,4
Urbana	78,1	38,5				56,0
Rural	95,1	71,9				84,6
%de pobres futuros total			73,4	30,0	3,4	53,1
Urbana			63,3	23,9	3,1	41,8
Rural			86,9	50,9	4,5	75,6
	Pobreza crónica	Pobreza transitoria	Pobreza futura	Nunca pobres	Total	
% de la población	21,6	7,4	37,7	33,3	100,0	
Hogar con jefatura masculina	0,740	0,745	0,786	0,798	0,777	
Tamaño del hogar	5,426	5,216	4,542	4,183	4,664	
Número de hijos (edades 0-5)	0,825	0,735	0,473	0,379	0,537	
<b>Miembros adultos</b>	0,224	0,229	0,188	0,199		
Trabajador independiente	0,331	0,329	0,322	0,283	0,311	
Asalariado	0,668	0,778	1,295	1,411	1,160	
Desempleado	0,190	0,178	0,111	0,080	0,123	
Inactivo	1,203	1,102	0,972	0,910	1,011	
Educación primaria o inferior	0,803	0,484	0,480	0,137	0,436	
Educación secundaria incompleta	0,416	0,826	0,900	1,029	0,833	
Educación Secundaria Completa	0,008	0,031	0,046	0,073	0,045	
Educación terciaria incompleta	0,034	0,119	0,215	0,677	0,322	
Educación Terciaria completa	0,002	0,023	0,060	0,325	0,133	
<b>Rural (Proporción)</b>	0,732	0,387	0,477	0,175	0,425	

Fuente: Cálculos de los autores basados en los datos de encuestas a hogares del Sociómetro BID.

## Anexo 4 (continuación). Perfiles de países – República Dominicana

	Pobreza extrema	Pobreza moderada	Clase vulnerable	Clase media	Ingresos altos	Total
Incidencia en 2000 - total	24,0	17,7	34,9	21,9	1,4	100,0
Urbana	17,6	15,1	38,1	27,3	1,9	100,0
Rural	35,5	22,5	29,3	12,3	0,5	100,0
Incidencia en 2013 - total	22,7	20,7	38,7	17,2	0,8	100,0
Urbana	18,5	18,7	40,3	21,5	1,1	100,0
Rural	31,3	24,7	35,6	8,4	0,0	100,0
Proporción rural in 2000	53,1	45,5	30,1	20,2	11,5	35,9
Proporción rural in 2013	45,1	39,0	29,9	15,8	1,4	32,6
<b>Probabilidad de transición - total</b>						
Pobreza extrema	50,5	34,7	14,7	0,1	0,0	100,0
Pobreza moderada	13,9	36,4	48,1	1,5	0,0	100,0
Clase vulnerable	2,8	16,5	69,4	11,1	0,1	100,0
Clase media	0,1	2,2	42,4	53,8	1,6	100,0
Ingresos altos	0,0	0,0	3,7	83,2	13,0	100,0
<b>Probabilidad de transición - urbana</b>						
Pobreza extrema	45,2	36,8	17,8	0,1	0,0	100,0
Pobreza moderada	10,3	34,4	53,3	2,0	0,0	100,0
Clase vulnerable	2,3	14,4	70,1	13,1	0,1	100,0
Clase media	0,1	2,2	39,9	55,9	1,9	100,0
Ingresos altos	0,0	0,0	1,6	84,8	13,6	100,0
<b>Probabilidad de transición - rural</b>						
Pobreza extrema	57,6	31,9	10,4	0,1		100,0
Pobreza moderada	21,5	40,7	37,2	0,6		100,0
Clase vulnerable	4,3	22,5	67,6	5,6		100,0
Clase media	0,0	2,0	55,2	42,7		100,0
Ingresos altos	0,0	0,0	56,3	43,7		100,0
% de pobreza crónica - total	97,9	65,8				85,1
Urbana	96,9	56,0				78,9
Rural	99,2	86,2				94,8
%de pobres futuros total			82,0	21,9	0,2	62,6
Urbana			78,3	17,9	0,2	56,9
Rural			92,7	42,7	0,0	81,8
	Pobreza crónica	Pobreza transitoria	Pobreza futura	Nunca pobres	Total	
% de la población	42,6	7,5	31,3	18,7	100,0	
Hogar con jefatura masculina	0,492	0,464	0,507	0,489	0,494	
Tamaño del hogar	5,100	5,110	4,345	4,086	4,675	
Número de hijos (edades 0-5)	0,820	0,654	0,517	0,405	0,635	
<b>Miembros adultos</b>						
Trabajador independiente	0,579	0,556	0,712	0,477	0,600	
Asalariado	0,542	0,851	0,967	1,208	0,822	
Desempleado	0,132	0,184	0,114	0,101	0,125	
Inactivo	1,251	1,170	0,879	0,781	1,041	
Educación primaria o inferior	1,189	0,949	0,984	0,398	0,959	
Educación secundaria incompleta	0,353	0,486	0,461	0,325	0,391	
Educación Secundaria Completa	0,218	0,425	0,397	0,517	0,345	
Educación terciaria incompleta	0,079	0,245	0,233	0,485	0,216	
Educación Terciaria completa	0,025	0,187	0,129	0,764	0,208	
<b>Rural (Proporción)</b>	0,411	0,150	0,269	0,127	0,294	

Fuente: Cálculos de los autores basados en los datos de encuestas a hogares del Sociómetro BID.

## Anexo 4 (continuación). Perfiles de países – Ecuador

	Pobreza extrema	Pobreza moderada	Clase vulnerable	Clase media	Ingresos altos	Total
Incidencia en 2000 - total	40,8	20,8	27,5	10,1	0,9	100,0
Urbana	30,5	21,0	33,4	13,8	1,3	100,0
Rural	59,0	20,3	17,0	3,4	0,3	100,0
Incidencia en 2013 - total	13,4	16,4	42,0	26,8	1,4	100,0
Urbana	7,9	13,3	43,0	33,9	1,9	100,0
Rural	24,8	22,7	40,1	12,0	0,4	100,0
Proporción rural in 2000	52,0	35,1	22,2	12,0	11,2	35,9
Proporción rural in 2013	60,3	45,1	31,0	14,6	8,2	32,6
<b>Probabilidad de transición - total</b>						
Pobreza extrema	34,4	36,6	28,5	0,4	0,1	100,0
Pobreza moderada	4,5	22,3	67,1	6,1	0,0	100,0
Clase vulnerable	1,0	5,7	63,7	29,5	0,0	100,0
Clase media	0,1	0,5	18,2	78,8	2,4	100,0
Ingresos altos	0,0	0,0	0,2	71,9	27,9	100,0
<b>Probabilidad de transición – urbana</b>						
Pobreza extrema	24,1	36,7	38,4	0,7	0,2	100,0
Pobreza moderada	3,0	16,7	71,9	8,4	0,0	100,0
Clase vulnerable	0,5	3,6	61,2	34,8	0,0	100,0
Clase media	0,1	0,4	16,2	80,7	2,7	100,0
Ingresos altos	0,0	0,0	0,2	71,2	28,6	100,0
<b>Probabilidad de transición - rural</b>						
Pobreza extrema	43,2	36,5	20,0	0,2	0,0	100,0
Pobreza moderada	7,1	32,1	58,7	2,1	0,0	100,0
Clase vulnerable	2,7	12,7	71,9	12,7	0,0	100,0
Clase media	0,1	1,5	39,3	59,1	0,0	100,0
Ingresos altos	0,0	0,0	0,0	81,8	18,2	100,0
% de pobreza crónica - total	87,5	38,1				69,6
Urbana	75,5	18,8				50,6
Rural	97,8	71,5				90,4
%de pobres futuros total			59,1	11,7	0,0	43,0
Urbana			49,9	9,5	0,0	34,5
Rural			88,7	34,4	0,0	80,0
	Pobreza crónica	Pobreza transitoria	Pobreza futura	Nunca pobres	Total	
% de la población	37,4	16,4	19,9	26,3	100,0	
Hogar con jefatura masculina	0,491	0,467	0,484	0,499	0,488	
Tamaño del hogar	6,077	5,738	5,027	4,437	5,380	
Número de hijos (edades 0-5)	1,061	0,856	0,573	0,444	0,768	
<b>Miembros adultos</b>						
Trabajador independiente	0,635	0,585	0,640	0,526	0,599	
Asalariado	0,759	1,103	1,361	1,358	1,093	
Desempleado	0,114	0,181	0,084	0,108	0,117	
Inactivo	0,994	1,090	0,872	0,825	0,941	
Educación primaria o inferior	0,705	0,391	0,462	0,146	0,458	
Educación secundaria incompleta	0,402	0,708	0,550	0,427	0,488	
Educación Secundaria Completa	0,209	0,605	0,550	0,760	0,487	
Educación terciaria incompleta	0,065	0,275	0,277	0,683	0,304	
Educación Terciaria completa	0,014	0,100	0,101	0,522	0,179	
<b>Rural (Proporción)</b>	0,619	0,150	0,349	0,066	0,343	

Fuente: Cálculos de los autores basados en los datos de encuestas a hogares del Sociómetro BID.

## Anexo 4 (continuación). Perfiles de países - Honduras

	Pobreza extrema	Pobreza moderada	Clase vulnerable	Clase media	Ingresos altos	Total
Incidencia en 2001 - total	47,4	15,5	25,0	11,6	0,5	100,0
Urbana	21,7	18,2	38,0	21,1	1,1	100,0
Rural	69,3	13,2	13,9	3,5	0,1	100,0
Incidencia en 2013 - total	49,5	17,0	24,9	8,5	0,2	100,0
Urbana	27,5	18,8	37,9	15,3	0,5	100,0
Rural	69,2	15,3	13,3	2,3	0,0	100,0
Proporción rural in 2001	78,9	45,8	30,0	16,4	8,6	53,9
Proporción rural in 2013	73,7	47,6	28,1	14,1	0,0	52,7
Probabilidad de transición - total						
Pobreza extrema	89,0	8,0	2,6	0,0	0,4	100,0
Pobreza moderada	46,6	29,3	22,6	0,8	0,7	100,0
Clase vulnerable	21,1	25,7	48,2	4,6	0,4	100,0
Clase media	3,2	8,6	46,0	41,1	1,1	100,0
Ingresos altos	0,0	0,0	6,3	40,6	53,1	100,0
Probabilidad de transición - urbana						
Pobreza extrema	68,4	22,1	9,1	0,0	0,5	100,0
Pobreza moderada	33,3	34,6	29,5	1,3	1,3	100,0
Clase vulnerable	13,8	24,4	55,2	6,2	0,4	100,0
Clase media	2,4	6,8	45,3	44,2	1,3	100,0
Ingresos altos	0,0	0,0	6,3	52,4	41,3	100,0
Probabilidad de transición - rural						
Pobreza extrema	94,8	4,1	0,7	0,0	0,4	100,0
Pobreza moderada	64,6	22,2	13,1	0,0	0,0	100,0
Clase vulnerable	40,5	29,3	29,3	0,5	0,3	100,0
Clase media	9,5	23,4	52,6	14,5	0,0	100,0
Ingresos altos	0,0	0,1	6,4	3,2	90,3	100,0
% de pobreza crónica - total	98,7	77,3				94,0
Urbana	95,5	65,1				82,6
Rural	99,6	93,7				98,8
%de pobres futuros total			89,4	42,9	3,6	74,6
Urbana			86,2	38,3	2,7	69,1
Rural			98,2	82,1	6,5	93,4
	Pobreza crónica	Pobreza transitoria	Pobreza futura	Nunca pobres	Total	
% de la población	64,3	4,1	23,6	8,0	100,0	
Hogar con jefatura masculina	0,774	0,759	0,748	0,787	0,769	
Tamaño del hogar	6,489	5,753	4,781	4,310	5,881	
Número de hijos (edades 0-5)	1,280	0,925	0,598	0,419	1,035	
<b>Miembros adultos</b>						
Trabajador independiente	0,890	0,487	0,512	0,335	0,739	
Asalariado	0,462	0,870	1,204	1,452	0,734	
Desempleado	0,192	0,374	0,224	0,223	0,209	
Inactivo	1,177	1,153	1,014	0,931	1,117	
Educación primaria o inferior	0,706	0,280	0,353	0,107	0,557	
Educación secundaria incompleta	0,549	1,095	0,834	0,694	0,651	
Educación Secundaria Completa	0,191	0,580	0,590	0,793	0,350	
Educación terciaria incompleta	0,038	0,170	0,232	0,572	0,132	
Educación Terciaria completa	0,009	0,038	0,090	0,491	0,068	
<b>Rural (Proporción)</b>	<b>0,779</b>	<b>0,231</b>	<b>0,381</b>	<b>0,100</b>	<b>0,608</b>	

Fuente: Cálculos de los autores basados en los datos de encuestas a hogares del Sociómetro BID.

## Anexo 4 (continuación). Perfiles de países – Panamá

	Pobreza extrema	Pobreza moderada	Clase vulnerable	Clase media	Ingresos altos	Total
Incidencia en 2000 - total	23,7	14,8	34,0	25,2	2,2	100,0
Urbana	11,0	13,1	37,7	34,9	3,3	100,0
Rural	45,4	17,6	27,7	8,9	0,4	100,0
Incidencia en 2013 - total	15,6	11,1	36,1	34,7	2,6	100,0
Urbana	5,0	7,8	38,2	45,3	3,7	100,0
Rural	36,4	17,5	31,9	13,8	0,5	100,0
Proporción rural in 2000	70,9	44,1	30,2	13,1	6,2	37,0
Proporción rural in 2013	78,6	53,2	29,8	13,4	6,2	33,7
Probabilidad de transición - total						
Pobreza extrema	35,6	31,5	31,4	1,5	0,0	100,0
Pobreza moderada	3,1	17,1	69,9	9,8	0,0	100,0
Clase vulnerable	0,8	4,0	56,1	39,0	0,1	100,0
Clase media	0,1	0,3	12,9	84,0	2,7	100,0
Ingresos altos	0,0	0,0	0,1	59,6	40,3	100,0
Probabilidad de transición - urbana						
Pobreza extrema	14,8	31,9	49,8	3,5	0,0	100,0
Pobreza moderada	2,2	13,3	72,6	11,9	0,0	100,0
Clase vulnerable	0,6	2,8	53,8	42,8	0,0	100,0
Clase media	0,0	0,1	11,6	85,3	3,0	100,0
Ingresos altos	0,0	0,0	0,1	58,9	41,0	100,0
Probabilidad de transición - rural						
Pobreza extrema	43,2	31,3	24,7	0,8	0,0	100,0
Pobreza moderada	4,4	21,8	66,5	7,3	0,0	100,0
Clase vulnerable	1,5	7,1	62,1	29,2	0,1	100,0
Clase media	0,1	1,3	22,5	74,9	1,2	100,0
Ingresos altos	0,0	0,0	0,0	74,1	25,9	100,0
% de pobreza crónica - total	91,1	40,2				72,3
Urbana	71,7	18,9				42,8
Rural	98,2	66,5				89,8
%de pobres futuros total			59,1	10,8	0,1	37,2
Urbana			50,0	8,1	0,1	28,9
Rural			83,1	30,0	0,0	69,3
	Pobreza crónica	Pobreza transitoria	Pobreza futura	Nunca pobres	Total	
% de la población	29,3	11,2	22,1	37,4	100,0	
Hogar con jefatura masculina	0,487	0,465	0,505	0,485	0,487	
Tamaño del hogar	5,931	5,976	5,114	4,644	5,274	
Número de hijos (edades 0-5)	0,885	0,685	0,505	0,392	0,594	
<b>Miembros adultos</b>						
Trabajador independiente	0,973	0,805	0,780	0,591	0,768	
Asalariado	0,461	0,848	1,268	1,499	1,071	
Desempleado	0,080	0,165	0,150	0,118	0,119	
Inactivo	0,716	1,403	0,974	1,078	0,985	
Educación primaria o inferior	0,803	0,262	0,401	0,115	0,396	
Educación secundaria incompleta	0,428	0,512	0,470	0,237	0,376	
Educación Secundaria Completa	0,458	1,174	1,104	0,957	0,868	
Educación terciaria incompleta	0,096	0,310	0,368	0,543	0,347	
Educación Terciaria completa	0,080	0,375	0,540	1,248	0,652	
<b>Rural (Proporción)</b>	0,598	0,043	0,102	0,012	0,207	

Fuente: Cálculos de los autores basados en los datos de encuestas a hogares del Sociómetro BID.

## Anexo 4 (continuación). Perfiles de países -Perú

	Pobreza extrema	Pobreza moderada	Clase vulnerable	Clase media	Ingresos altos	Total
Incidencia en 2000 - total	34,8	18,2	34,3	12,4	0,4	100,0
Urbana	14,6	20,2	46,7	18,0	0,5	100,0
Rural	72,4	14,4	11,3	1,9	0,0	100,0
Incidencia en 2013 - total	19,3	13,7	40,5	25,7	0,8	100,0
Urbana	9,2	11,8	45,6	32,4	1,0	100,0
Rural	49,9	19,5	25,0	5,6	0,1	100,0
Proporción rural in 2000	72,7	27,7	11,6	5,3	0,0	35,0
Proporción rural in 2013	64,4	35,3	15,4	5,4	4,0	24,9
Probabilidad de transición - total						
Pobreza extrema	52,4	26,2	18,2	0,5	2,7	100,0
Pobreza moderada	6,3	21,9	62,8	6,8	2,2	100,0
Clase vulnerable	1,4	6,6	62,9	28,2	1,0	100,0
Clase media	0,4	0,6	21,7	74,9	2,3	100,0
Ingresos altos	0,0	0,0	0,1	69,5	30,5	100,0
Probabilidad de transición - urbana						
Pobreza extrema	28,1	31,5	32,7	0,9	6,8	100,0
Pobreza moderada	4,2	16,3	68,3	8,5	2,7	100,0
Clase vulnerable	1,1	5,7	62,3	29,8	1,1	100,0
Clase media	0,5	0,6	21,2	75,5	2,3	100,0
Ingresos altos	0,0	0,0	0,0	69,5	30,5	100,0
Probabilidad de transición - rural						
Pobreza extrema	67,4	22,9	9,3	0,2	0,2	100,0
Pobreza moderada	13,0	40,3	44,9	1,2	0,5	100,0
Clase vulnerable	3,7	16,5	69,6	10,3	0,0	100,0
Clase media	0,0	4,3	50,6	45,1	0,0	100,0
Ingresos altos	0,0	0,0	20,1	70,5	9,4	100,0
% de pobreza crónica - total	94,1	55,0				81,8
Urbana	85,4	43,6				65,4
Rural	99,5	92,0				98,4
%de pobres futuros total			73,6	27,2	1,0	58,9
Urbana			71,6	26,4	1,0	56,6
Rural			94,7	66,8	0,0	92,3
	Pobreza crónica	Pobreza transitoria	Pobreza futura	Nunca pobres	Total	
% de la población	46,3	10,3	25,6	17,9	100,0	
Hogar con jefatura masculina	0,506	0,516	0,513	0,483	0,505	
Tamaño del hogar	6,663	6,461	5,023	4,662	5,865	
Número de hijos (edades 0-5)	1,219	1,060	0,619	0,483	0,917	
<b>Miembros adultos</b>						
Trabajador independiente	1,019	0,683	0,785	0,448	0,823	
Asalariado	0,454	0,991	1,103	1,484	0,859	
Desempleado	0,149	0,342	0,156	0,158	0,172	
Inactivo	0,908	0,985	0,760	0,838	0,865	
Educación primaria o inferior	1,243	0,551	0,781	0,248	0,876	
Educación secundaria incompleta	0,464	0,969	0,706	0,649	0,611	
Educación Secundaria Completa	0,151	0,582	0,457	0,822	0,393	
Educación terciaria incompleta	0,043	0,152	0,280	0,659	0,225	
Educación Terciaria completa	0,000	0,021	0,046	0,414	0,088	
<b>Rural (Proporción)</b>	0,676	0,112	0,391	0,077	0,438	

Fuente: Cálculos de los autores basados en los datos de encuestas a hogares del Sociómetro BID.



## Anexo 4 (continuación). Perfiles de países - Paraguay

	Pobreza extrema	Pobreza moderada	Clase vulnerable	Clase media	Ingresos altos	Total
Incidencia en 2000 - total	30,6	14,7	33,3	19,8	1,6	100,0
Urbana	11,2	12,5	42,6	31,0	2,7	100,0
Rural	54,2	17,4	22,0	6,2	0,3	100,0
Incidencia en 2013 - total	15,9	14,0	38,5	30,1	1,5	100,0
Urbana	6,6	10,5	40,5	40,3	2,0	100,0
Rural	30,1	19,4	35,4	14,5	0,6	100,0
Proporción rural in 2000	79,8	53,3	29,7	14,0	7,2	45,0
Proporción rural in 2013	74,9	54,7	36,4	19,1	17,5	39,6
Probabilidad de transición - total						
Pobreza extrema	31,9	34,3	32,1	1,5	0,2	100,0
Pobreza moderada	4,5	15,2	67,8	12,3	0,2	100,0
Clase vulnerable	1,1	4,1	62,0	32,6	0,3	100,0
Clase media	0,0	0,6	14,5	83,2	1,7	100,0
Ingresos altos	0,0	0,0	2,1	47,9	50,0	100,0
Probabilidad de transición - urbana						
Pobreza extrema	15,5	30,2	51,1	3,0	0,2	100,0
Pobreza moderada	1,7	7,9	72,2	18,1	0,1	100,0
Clase vulnerable	0,9	2,1	56,7	39,8	0,4	100,0
Clase media	0,0	0,2	10,2	87,5	2,0	100,0
Ingresos altos	0,0	0,0	0,0	48,9	51,1	100,0
Probabilidad de transición - rural						
Pobreza extrema	39,8	36,2	22,9	0,8	0,2	100,0
Pobreza moderada	8,4	25,2	61,8	4,3	0,3	100,0
Clase vulnerable	1,3	8,1	72,7	17,7	0,1	100,0
Clase media	0,0	1,9	30,4	67,3	0,4	100,0
Ingresos altos	0,0	0,0	8,7	44,9	46,4	100,0
% de pobreza crónica - total	96,4	61,0				83,2
Urbana	90,6	39,7				64,4
Rural	99,2	90,1				96,7
%de pobres futuros total			84,3	40,6	13,8	67,6
Urbana			77,8	29,8	9,9	58,1
Rural			97,8	80,1	26,0	91,3
	Pobreza crónica	Pobreza transitoria	Pobreza futura	Nunca pobres	Total	
% de la población	43,1	8,7	32,6	15,6	100,0	
Hogar con jefatura masculina	0,482	0,384	0,468	0,466	0,466	
Tamaño del hogar	6,021	5,289	4,898	4,206	5,308	
Número de hijos (edades 0-5)	1,014	0,826	0,613	0,496	0,786	
<b>Miembros adultos</b>						
Trabajador independiente	0,522	0,426	0,544	0,400	0,502	
Asalariado	0,832	1,021	1,199	1,292	1,040	
Desempleado	0,091	0,078	0,068	0,054	0,076	
Inactivo	1,245	1,109	0,949	0,816	1,069	
Educación primaria o inferior	0,987	0,503	0,678	0,293	0,736	
Educación secundaria incompleta	0,506	0,744	0,703	0,532	0,595	
Educación Secundaria Completa	0,184	0,594	0,496	0,680	0,399	
Educación terciaria incompleta	0,049	0,193	0,218	0,543	0,194	
Educación Terciaria completa	0,010	0,077	0,066	0,367	0,090	
<b>Rural (Proporción)</b>	0,633	0,076	0,303	0,065	0,388	

Fuente: Cálculos de los autores basados en los datos de encuestas a hogares del Sociómetro BID.

## Anexo 4 (continuación). Perfiles de países – El Salvador

	Pobreza extrema	Pobreza moderada	Clase vulnerable	Clase media	Ingresos altos	Total
Incidencia en 2000 - total	30,1	18,2	33,9	17,3	0,6	100,0
Urbana	14,1	16,2	42,0	26,8	0,9	100,0
Rural	53,9	21,1	21,8	3,1	0,0	100,0
Incidencia en 2013 - total	21,6	21,2	41,4	15,4	0,3	100,0
Urbana	10,6	18,5	48,4	22,1	0,5	100,0
Rural	40,5	25,9	29,5	4,0	0,1	100,0
Proporción rural in 2000	72,0	46,8	25,9	7,3	2,6	40,3
Proporción rural in 2013	69,2	45,1	26,3	9,6	6,8	36,9
Probabilidad de transición - total						
Pobreza extrema	61,8	30,0	8,0	0,1	0,1	100,0
Pobreza moderada	19,9	42,3	37,1	0,6	0,0	100,0
Clase vulnerable	4,4	19,6	69,2	6,9	0,0	100,0
Clase media	0,6	3,1	47,3	48,7	0,3	100,0
Ingresos altos	0,0	0,9	3,3	90,7	5,0	100,0
Probabilidad de transición - urbana						
Pobreza extrema	40,2	44,1	15,6	0,1	0,0	100,0
Pobreza moderada	12,7	39,8	46,4	1,0	0,0	100,0
Clase vulnerable	2,9	14,4	73,7	9,0	0,0	100,0
Clase media	0,5	2,5	45,1	51,6	0,4	100,0
Ingresos altos	0,0	1,0	1,0	92,4	5,6	100,0
Probabilidad de transición - rural						
Pobreza extrema	72,4	23,1	4,3	0,1	0,1	100,0
Pobreza moderada	27,8	45,1	26,9	0,3	0,0	100,0
Clase vulnerable	8,2	33,5	57,0	1,3	0,0	100,0
Clase media	1,7	7,7	62,6	27,9	0,1	100,0
Ingresos altos	0,0	0,0	23,7	76,3	0,0	100,0
% de pobreza crónica - total	98,9	83,5				92,6
Urbana	96,7	70,9				83,3
Rural	99,9	97,3				99,1
%de pobres futuros total			84,7	29,5	6,5	66,7
Urbana			79,9	25,5	5,1	59,9
Rural			97,6	57,4	18,6	90,3
	Pobreza crónica	Pobreza transitoria	Pobreza futura	Nunca pobres	Total	
% de la población	43,4	3,5	35,5	17,7	100,0	
Hogar con jefatura masculina	0,797	0,730	0,725	0,718	0,755	
Tamaño del hogar	6,570	5,940	5,095	4,594	5,676	
Número de hijos (edades 0-5)	1,200	1,024	0,680	0,494	0,884	
<b>Miembros adultos</b>	0,240	0,240	0,213	0,251		
Trabajador independiente	0,775	0,589	0,536	0,305	0,600	
Asalariado	0,720	1,152	1,274	1,444	1,059	
Desempleado	0,079	0,214	0,103	0,157	0,106	
Inactivo	1,139	1,063	0,900	0,979	1,023	
Educación primaria o inferior	1,128	0,603	0,666	0,262	0,793	
Educación secundaria incompleta	0,239	0,934	0,967	1,098	0,673	
Educación Secundaria Completa	0,005	0,032	0,059	0,120	0,046	
Educación terciaria incompleta	0,010	0,099	0,167	0,602	0,173	
Educación Terciaria completa	0,003	0,016	0,036	0,383	0,083	
<b>Rural (Proporción)</b>	0,737	0,138	0,283	0,058	0,435	

Fuente: Cálculos de los autores basados en los datos de encuestas a hogares del Sociómetro BID.

## Anexo 4 (continuación). Perfiles de países - Uruguay

	Pobreza extrema	Pobreza moderada	Clase vulnerable	Clase media	Ingresos altos	Total
Incidencia en 2000 - total	--	--	--	--	--	--
Urbana	4,8	9,1	37,4	45,8	2,9	100,0
Rural	--	--	--	--	--	--
Incidencia en 2013 - total	--	--	--	--	--	100,0
Urbana	3,9	6,0	30,2	56,6	3,3	100,0
Rural	--	--	--	--	--	--
Proporción rural in 2000						
Proporción rural in 2013	16,2	22,1	21,4	12,9	5,4	16,1
Probabilidad de transición - total						
Pobreza extrema	--	--	--	--	--	--
Pobreza moderada	--	--	--	--	--	--
Clase vulnerable	--	--	--	--	--	--
Clase media	--	--	--	--	--	--
Ingresos altos	--	--	--	--	--	--
Probabilidad de transición - urbana						
Pobreza extrema	5,9	26,9	65,3	1,8	0,1	100,0
Pobreza moderada	1,0	7,1	79,6	12,3	0,0	100,0
Clase vulnerable	0,0	1,2	49,6	49,1	0,1	100,0
Clase media	0,0	0,0	7,6	89,5	2,9	100,0
Ingresos altos	0,0	0,0	0,0	44,7	55,3	100,0
Probabilidad de transición - rural						
Pobreza extrema	--	--	--	--	--	--
Pobreza moderada	--	--	--	--	--	--
Clase vulnerable	--	--	--	--	--	--
Clase media	--	--	--	--	--	--
Ingresos altos	--	--	--	--	--	--
% de pobreza crónica - total						--
Urbana	51,9	6,4				25,2
Rural	--	--				--
%de pobres futuros total						--
Urbana			31,4	2,3	--	19,2
Rural			--	--	--	--
	Pobreza crónica	Pobreza transitoria	Pobreza futura	Nunca pobres	Total	
% de la población	7,3	21,7	13,6	57,3	100,0	
Hogar con jefatura masculina	0,718	0,782	0,727	0,735	0,743	
Tamaño del hogar	5,527	5,216	3,985	3,344	3,998	
Número de hijos (edades 0-5)	1,045	0,776	0,339	0,211	0,412	
<b>Miembros adultos</b>						
Trabajador independiente	0,535	0,436	0,385	0,291	0,353	
Asalariado	0,685	0,971	1,099	1,057	1,017	
Desempleado	0,492	0,487	0,334	0,208	0,307	
Inactivo	0,756	0,897	0,816	0,910	0,883	
Educación primaria o inferior	0,535	0,361	0,380	0,209	0,289	
Educación secundaria incompleta	0,701	1,093	0,985	0,786	0,873	
Educación Secundaria Completa	0,045	0,143	0,188	0,373	0,274	
Educación terciaria incompleta	0,015	0,058	0,066	0,250	0,166	
Educación Terciaria completa	0,004	0,017	0,037	0,308	0,186	
<b>Rural (Proporción)</b>	--	--	--	--	--	

Fuente: Cálculos de los autores basados en los datos de encuestas a hogares del Sociómetro BID.