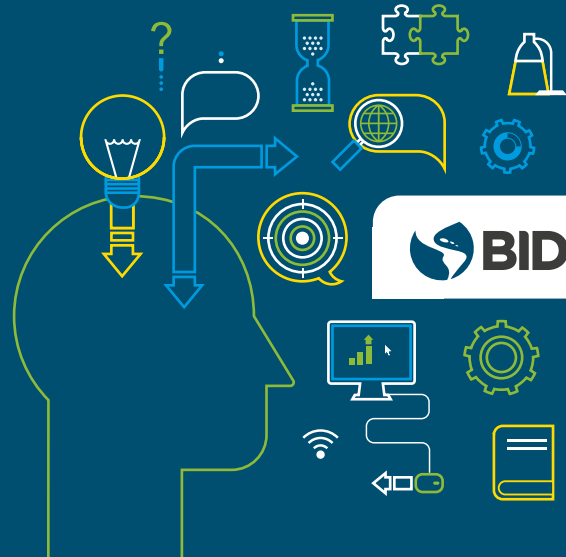


¿Está disminuyendo el dinamismo empresarial?

N.º 142 | Diciembre de 2024

Autores: João Ayres y Miguel Ángel Talamas Marcos.



La investigación reciente muestra una disminución global del dinamismo empresarial, caracterizada por tasas más bajas de entrada de empresas y una reasignación laboral más lenta, particularmente en las economías avanzadas.



El declive global del dinamismo empresarial es generalizado en diferentes sectores, incluidos aquellos que han sido relativamente más dinámicos, como los sectores intensivos en tecnología de la información y comunicación.



Las tendencias demográficas, como la ralentización del crecimiento de la población en edad de trabajar, pueden potencialmente explicar la desaceleración del dinamismo empresarial, dado que las tasas de entrada están estrechamente vinculadas a las tasas de crecimiento demográfico. Sin embargo, la variación en las tasas de crecimiento de la población parece explicar sólo una parte de la disminución del dinamismo empresarial.



CONTEXTO

El dinamismo empresarial ha experimentado un declive claro y generalizado, lo cual podría tener importantes consecuencias para la trayectoria económica de numerosas regiones. En Estados Unidos, los investigadores han documentado una disminución a largo plazo de las tasas de entrada de empresas, la reasignación laboral y la iniciativa empresarial, generando debates sobre las causas de estas tendencias. Desde entonces, este fenómeno se ha observado en otras economías avanzadas y, más recientemente, en regiones menos desarrolladas, como América Latina y el Caribe. El amplio alcance y la consistencia de estos patrones en diversas economías han despertado un interés creciente por estudiar los factores subyacentes y su impacto económico más amplio.



PROYECTO

El estudio explora cómo medir más adecuadamente la disminución del dinamismo empresarial, utilizando indicadores como las tasas de entrada de empresas, la reasignación laboral y la dispersión del crecimiento. Estos indicadores permiten evaluar cómo los mercados dinámicos promueven la productividad, la innovación y el crecimiento. El proyecto también investiga las causas potenciales de este declive, entre las cuales se encuentran los cambios demográficos, el creciente poder de mercado y los avances tecnológicos. Al analizar estas tendencias, la investigación se propone exponer un panorama más exhaustivo de lo que conocemos sobre la disminución del dinamismo empresarial, y entender sus consecuencias, con el fin de definir el rol de la política pública para revertir esta ralentización.



RESULTADOS

A lo largo de las últimas décadas, se ha observado un declive significativo del dinamismo empresarial tanto en las economías avanzadas como en vías de desarrollo. Esta disminución se refleja en tasas más bajas de entrada de empresas, una menor reasignación laboral y una creciente concentración de mercado. La evidencia reciente señala tendencias similares en regiones como América Latina y el Caribe, donde estos indicadores han sido históricamente bajos. Por ejemplo, los datos del Proyecto DynEmp de la OCDE muestran que, en el período 2001-2015, Brasil y Costa Rica han experimentado reducciones de las tasas de reasignación laboral junto con reducciones de las tasas de entrada, lo cual es una señal de un menor dinamismo empresarial.

Hay varios factores responsables de este declive. Los cambios demográficos, como un crecimiento más lento de la fuerza laboral, resultan en menos empresas nuevas y una estructura de empresas que envejecen, concentrando la actividad económica en empresas más grandes y antiguas. En este contexto, comparar las tasas de entrada entre países puede ser difícil, dado que las tasas de entrada en los países en vías de desarrollo tienden a ser mayores debido a que en estos países la población en edad de trabajar crece más rápido, no necesariamente porque el dinamismo empresarial sea mayor ([gráfico 1](#)).

Concepto clave

TASAS DE ENTRADA Y SALIDA



El porcentaje de empresas nuevas que entran en un mercado un determinado año y el porcentaje de empresas existentes que cesan operaciones durante el mismo período.

Los avances tecnológicos también juegan un rol importante. Las empresas más grandes que invierten en innovación crecen más rápidamente y aseguran cuotas de mercado más grandes, reduciendo aún más el dinamismo. La globalización ha contribuido a esto, ya que las empresas más

productivas se expanden a nuevos mercados y eliminan a empresas más pequeñas.

Otro factor clave es la concentración de mercado y el creciente poder de mercado. Las empresas grandes se benefician de ventajas regulatorias y prácticas estratégicas, como las marañas de patentes, que limitan la competencia y la difusión de conocimiento. El debilitamiento de la vigilancia del cumplimiento de las leyes antimonopolios, las barreras regulatorias, como las licencias ocupacionales y las cláusulas de no competencia, exacerbaban estos problemas al impedir la competencia y la innovación.



IMPLICACIONES PARA LAS POLÍTICAS

Los responsables de las políticas deben ser conscientes de estas tendencias para abordar efectivamente los desafíos planteados por la disminución del dinamismo empresarial. Es esencial adoptar un enfoque multifacético centrado en promover la competencia, eliminar las barreras de la difusión de conocimiento y ajustar las regulaciones para promover la iniciativa empresarial y el crecimiento económico.

Una vigilancia robusta del cumplimiento de las leyes antimonopolio es crucial para impedir las prácticas anticompetitivas. Los responsables de las políticas pueden mejorar el monitoreo y la regulación del poder de mercado, particularmente de las empresas grandes, para evitar que ahoguen la competencia y la innovación. Esto implica investigar conductas potencialmente anticompetitivas e implementar políticas que promuevan la entrada de empresas al mercado.

Concepto clave

PODER DE MERCADO



El poder de mercado se refiere a la capacidad de una empresa de influir en los precios y en los niveles del producto en un mercado, a menudo evaluado con métricas como cuota de mercado o rebajas de precios.

Por otro lado, hay numerosas regulaciones ya existentes, como las licencias ocupacionales y las cláusulas de no competencia, que pueden impedir la entrada de empresas nuevas y limitar la innovación. Incluso las leyes fiscales pueden ser ineficientes y disuadir el crecimiento. Los responsables de las políticas deberían llevar a cabo una revisión exhaustiva de estas regulaciones para identificar y eliminar aquellas que limitan innecesariamente la competencia y frenan la productividad. La simplificación del marco regulatorio reducirá las barreras para las empresas nuevas y promoverá la actividad empresarial.

Por último, facilitar el intercambio de conocimiento entre las empresas puede ser un motor de la innovación y, por consiguiente, mejorar el dinamismo empresarial general. Por ejemplo, los responsables de las políticas podrían apoyar iniciativas que promuevan la innovación abierta, como las asociaciones entre grandes corporaciones y empresas emergentes (*start-ups*), y crear plataformas

que permitan a las empresas más pequeñas tener acceso a datos y recursos valiosos. Esto contribuirá a igualar las condiciones y fomentará un entorno más competitivo. En este sentido, el apoyo a la iniciativa empresarial destinado a las empresas emergentes y a las empresas pequeñas podría ser muy pertinente. **Los responsables de las políticas deberían contemplar iniciativas que proporcionen acceso al financiamiento, a los programas de tutoría y a las incubadoras para promover el espíritu empresarial.**

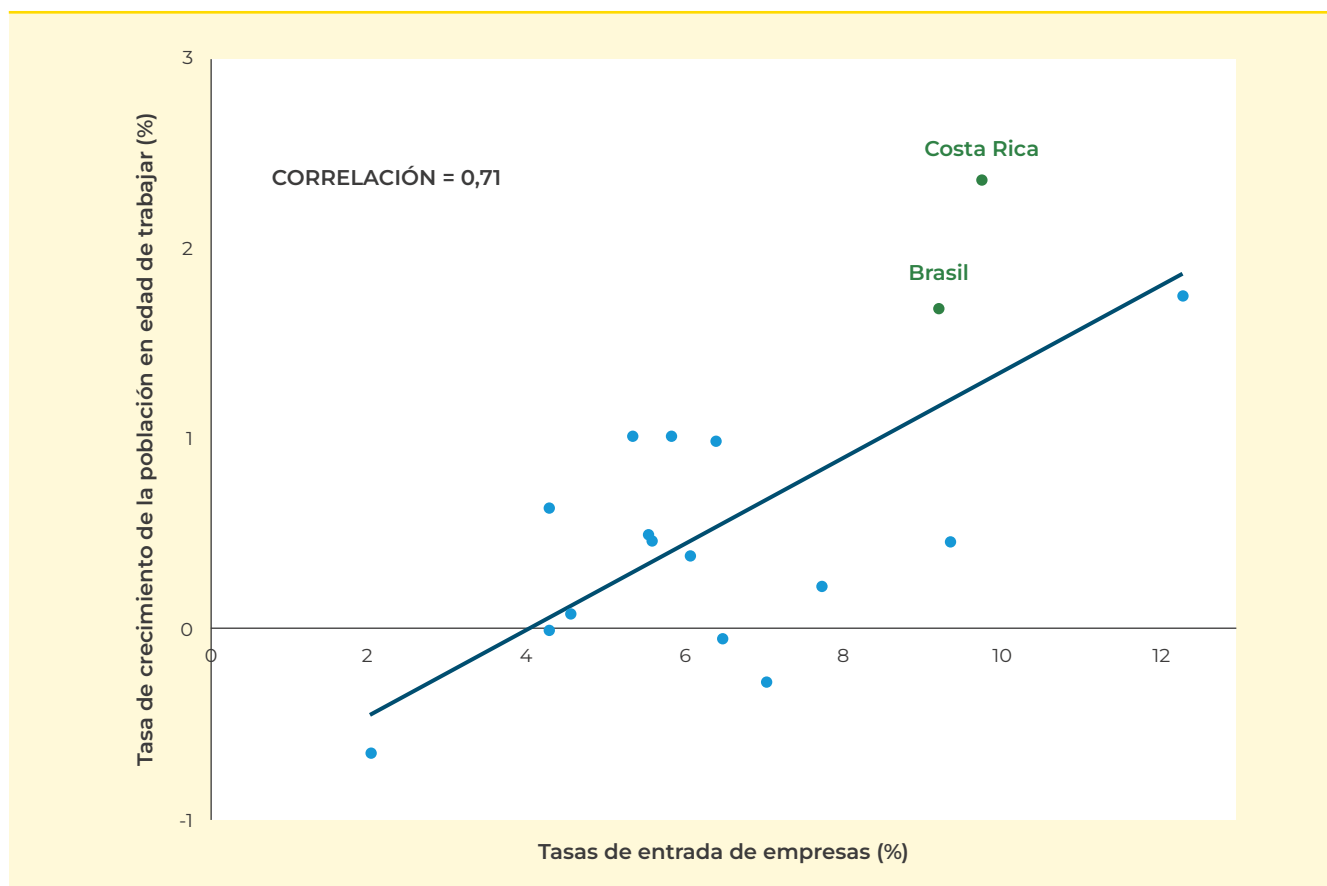
Concepto clave

REASIGNACIÓN LABORAL



El movimiento de empleos entre empresas y sectores, normalmente medido por el número total de empleos creados a través de nuevas contrataciones más el número de empleos perdidos por despidos.

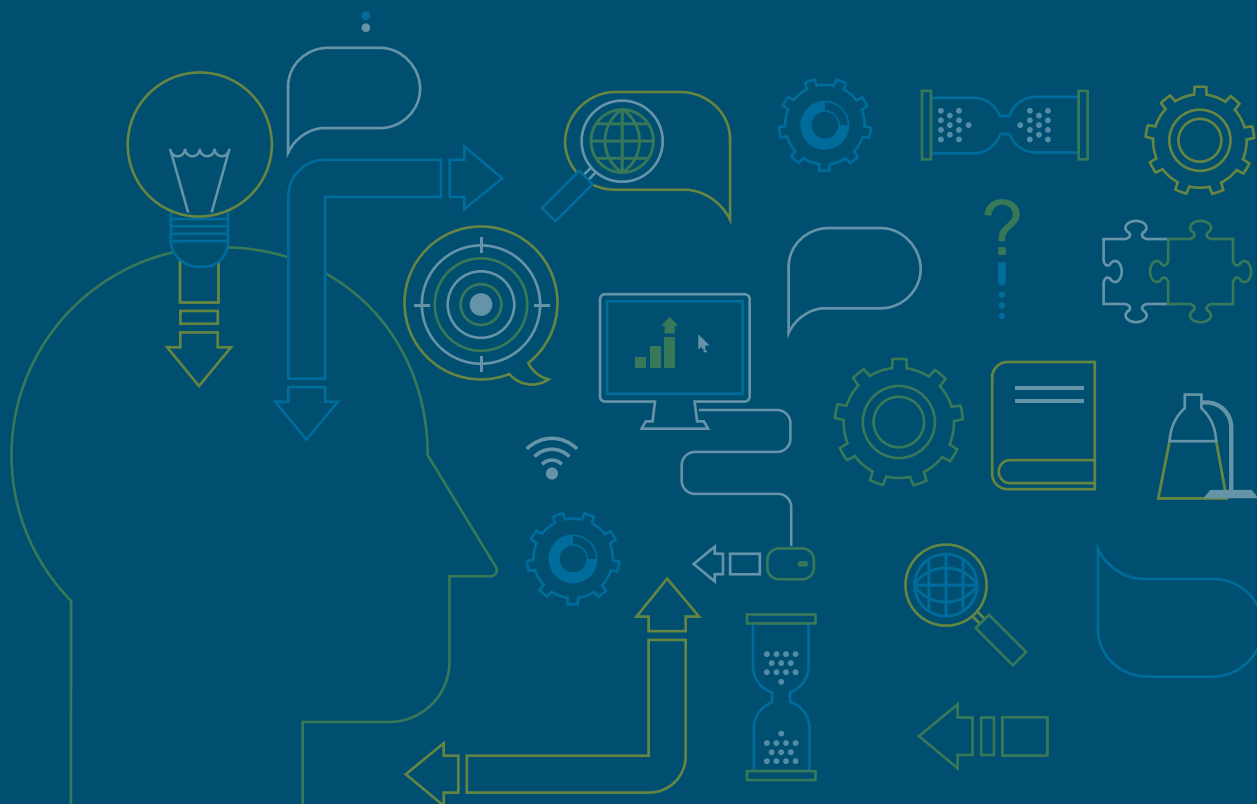
GRÁFICO 1. Entrada de empresas y demografía



Fuente: OCDE y Proyecto DynEmp de la OCDE.

Departamento de Investigación y Economista Jefe

El Departamento de Investigación y Economista Jefe es un generador de ideas innovadoras que apoyan la agenda de políticas estratégicas del Banco Interamericano de Desarrollo (BID) y sus países miembros con el fin de lograr un desarrollo económico sostenible y equitativo de la región. Para maximizar el impacto de su investigación, el Departamento de Investigación lleva a cabo actividades que sirven de insumos a otros departamentos del Banco, los gobiernos, la comunidad académica y la sociedad civil en la región.



Copyright © 2024 Banco Interamericano de Desarrollo (BID). Esta obra se encuentra sujeta a una licencia Creative Commons CC BY 3.0 IGO (<https://creativecommons.org/licenses/by/3.0/igo/legalcode>). Se deberá cumplir los términos y condiciones señalados en el enlace URL y otorgar el respectivo reconocimiento al BID.

En alcance a la sección 8 de la licencia indicada, cualquier mediación relacionada con disputas que surjan bajo esta licencia será llevada a cabo de conformidad con el Reglamento de Mediación de la OMPI. Cualquier disputa relacionada con el uso de las obras del BID que no pueda resolverse amistosamente se someterá a arbitraje de conformidad con las reglas de la Comisión de las Naciones Unidas para el Derecho Mercantil (CNUDMI). El uso del nombre del BID para cualquier fin distinto al reconocimiento respectivo y el uso del logotipo del BID, no están autorizados por esta licencia y requieren de un acuerdo de licencia adicional.

Note que el enlace URL incluye términos y condiciones que forman parte integral de esta licencia.

Las opiniones expresadas en esta obra son exclusivamente de los autores y no necesariamente reflejan el punto de vista del BID, de su Directorio Ejecutivo ni de los países que representa.

