

# PERSPECTIVAS DE INVESTIGACIÓN



## Los efectos no intencionados de los programas de pensiones no contributivas durante la pandemia de la COVID-19



Ser elegible para un programa ya existente de pensiones no contributivas durante la crisis de la COVID-19 en Bolivia aumentó en un 25% la probabilidad de que los hogares tuvieran alimentos almacenados equivalentes al consumo de una semana y disminuyó la probabilidad de pasar hambre en un 40%.



Los impactos positivos son particularmente grandes en los hogares que experimentaron pérdidas de sus modos de vida al comienzo de la pandemia, y en los hogares de bajos ingresos en los cuales la transferencia representa una mayor proporción del ingreso del hogar.



Durante una crisis sistémica, como la pandemia de la COVID-19, un programa de pensiones casi universal preexistente produjo rápidamente impactos positivos, alineados con los principales objetivos de una red de seguridad social.

### CONTEXTO

Los hogares son particularmente vulnerables a las crisis económicas en los países en vías de desarrollo donde los altos niveles de trabajo informal limitan la cobertura de los sistemas de seguros de desempleo. Los programas de ayuda monetaria con amplia cobertura, como los programas de pensiones no contributivas casi universales, son centrales para las redes de seguridad social. En Bolivia, el programa Renta Dignidad proporciona un ingreso mensual básico de USD 50 a las personas de edad avanzada (60 años o más), independientemente de sus ingresos o de sus contribuciones a la seguridad social. Antes de la implementación de nuevos programas de transferencias monetarias en medio de la pandemia de la COVID-19, el programa ya cubría una tercera parte de los hogares bolivianos y representaba más del 1% del PIB de Bolivia.

#### Concepto clave



#### TRABAJO INFORMAL

Un empleo sin un contrato formal, sin beneficios ni protección social para los trabajadores.

### PROYECTO

El proyecto utiliza datos de encuestas recopilados online casi en tiempo real en abril de 2020, sólo unos pocos días después de la implantación de las políticas de restricción de la movilidad en Bolivia. Los autores explotan la discontinuidad que surge del hecho de que el único criterio de elegibilidad para recibir los beneficios del programa es la edad. Los adultos que cumplieron 60 años antes o durante marzo de 2020 eran elegibles para recibir transferencias del programa en abril, mientras que los adultos marginalmente más jóvenes, que cumplían 60 años en los meses después de marzo de 2020, no eran elegibles para recibir las transferencias en abril. Para estimar el efecto causal del programa, los autores comparan resultados de los hogares donde el miembro de mayor edad acababa de volverse elegible para el programa durante el comienzo de la pandemia con los resultados de los hogares donde al miembro de mayor edad le faltaban sólo meses para ser elegible.

### Concepto clave



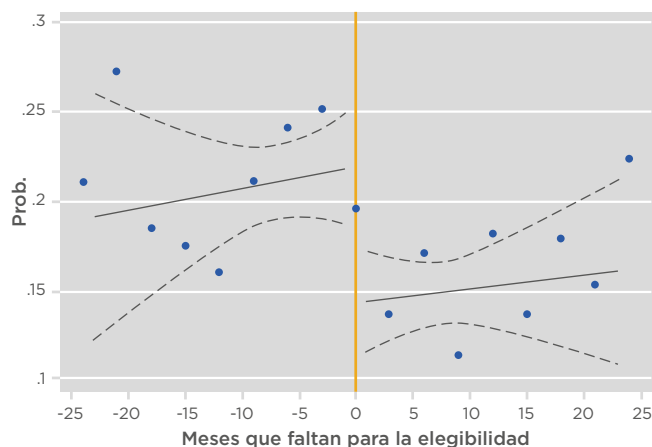
## PROGRAMAS DE PENSIONES NO CONTRIBUTIVAS

Programas de pensiones para las personas mayores a los que pueden acceder los beneficiarios independientemente de las contribuciones al gobierno o a la Seguridad Social.

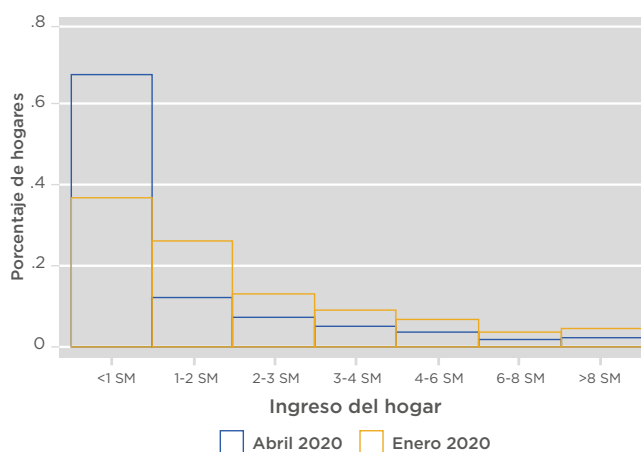
## RESULTADOS

- Ser elegible para los beneficios monetarios durante el comienzo de la pandemia aumentó la resiliencia de los hogares, en particular en los hogares vulnerables de ingresos medios que tienden a quedar excluidos de los programas focalizados en el ingreso, y en los hogares de bajos ingresos.
- Ser elegible para el programa durante la crisis aumentó en un 25% la probabilidad de que los hogares tuvieran almacenados alimentos equivalentes al consumo de una semana y disminuyó la probabilidad de pasar hambre en un 40%. En relación con los años anteriores a la pandemia, el efecto del programa en el hambre aumenta durante la crisis.
- La elegibilidad para el programa también protegió a los hogares de una disminución de la calidad de su dieta, y redujo la probabilidad de comer menos saludablemente durante la pandemia en casi un 15%.
- La disminución de la probabilidad de sufrir hambre, el indicador que captura mayor vulnerabilidad, fue dos veces mayor en los hogares que experimentaron un cierre de los negocios. Este efecto de reducción del consumo se observó en más del 65% de los hogares que declararon un cierre de los negocios, lo que incluye un porcentaje alto de hogares vulnerables de ingresos medios.
- Los resultados sugieren una pequeña reducción del estrés, que coincide con una disminución de la probabilidad de fumar.

## Tener un miembro elegible en el programa disminuye la probabilidad de que alguien en el hogar haya sufrido hambre durante el primer mes desde el inicio de la pandemia



## Durante la pandemia de la COVID-19, algunos hogares de ingresos medios se desplazaron a categorías de ingreso inferiores



Nota: Las categorías de ingreso se miden como múltiplos del salario mínimo mensual en Bolivia.

## IMPLICACIONES PARA LAS POLÍTICAS

---

---

1. En el contexto de un shock grande imprevisto como la pandemia de la COVID-19 y debido a los retrasos potenciales en la implementación de nuevos programas sociales, el fortalecimiento de los programas preexistentes puede significar un apoyo financiero oportuno para los hogares.
2. Durante las crisis sistémicas, cuando la sustitución laboral dentro del hogar es limitada, los beneficios de las pensiones de las personas de mayor edad pueden proporcionar una importante ayuda durante los shocks del mercado laboral que probablemente afectarán a los miembros del hogar de edad intermedia.
3. Tener acceso a ayudas monetarias tempranamente durante las crisis puede contribuir a impedir reducciones del stock de capital humano debido a deterioros en la nutrición, evitando pérdidas futuras en productividad laboral.
4. Los programas casi universales pueden tener impactos positivos en la resiliencia durante la crisis. A diferencia de los programas focalizados en los hogares más pobres, los programas de amplia cobertura pueden proteger a hogares de ingresos medios e impedir que caigan en la pobreza.

## EL BID Y LOS PROGRAMAS DE TRANSFERENCIAS MONETARIAS

---

---

El BID es líder en el análisis de programas de transferencias monetarias en los países en vías de desarrollo. Este estudio forma parte de un programa de investigación más amplio que intenta documentar las consecuencias no intencionadas de estos programas en América Latina y el Caribe con el objetivo de mejorar su diseño.



### ESTUDIO COMPLETO

---

[Bottan N., B. Hoffmann y D. Vera-Cossio. 2020. "Stepping Up During a Crisis: The Unintended Effects of a Non-contributory Pension Program during the COVID-19 Pandemic."](#)

## DEPARTAMENTO DE INVESTIGACIÓN Y ECONOMISTA JEFE

---

El Departamento de Investigación y Economista Jefe es un generador de ideas innovadoras que apoyan la agenda de políticas estratégicas del Banco Interamericano de Desarrollo (BID) y sus países miembros con el fin de lograr un desarrollo económico sostenible y equitativo de la región. Para maximizar el impacto de su investigación, el Departamento de Investigación lleva a cabo actividades que sirven de insumos a otros departamentos del Banco, los gobiernos, la comunidad académica y la sociedad civil en la región.

Copyright © 2020 Banco Interamericano de Desarrollo. Esta obra se encuentra sujeta a una licencia Creative Commons IGO 3.0 Reconocimiento-NoComercial-SinObrasDerivadas (CC-IGO 3.0 BY-NC-ND) (<https://creativecommons.org/licenses/by-nc-nd/3.0/igo/legalcode>) y puede ser reproducida para cualquier uso no-comercial otorgando el reconocimiento respectivo al BID. No se permiten obras derivadas.

Cualquier disputa relacionada con el uso de las obras del BID que no pueda resolverse amistosamente se someterá a arbitraje de conformidad con las reglas de la CNUDMI (UNCITRAL). El uso del nombre del BID para cualquier fin distinto al reconocimiento respectivo y el uso del logotipo del BID, no están autorizados por esta licencia CC-IGO y requieren de un acuerdo de licencia adicional.

Note que el enlace URL incluye términos y condiciones adicionales de esta licencia.

Las opiniones expresadas en esta publicación son de los autores y no necesariamente reflejan el punto de vista del Banco Interamericano de Desarrollo, de su Directorio Ejecutivo ni de los países que representa.

