

PERSPECTIVAS DE INVESTIGACIÓN



¿El apoyo educativo a los alumnos con dificultades beneficia también a los alumnos con buen rendimiento?



El apoyo educativo a los niños con dificultades en lectura influye en su rendimiento académico y también en el de sus compañeros con mejores calificaciones.



Los resultados muestran un impacto positivo en el aprendizaje de los alumnos con buen rendimiento que no formaban parte del programa de apoyo escolar pero que eran compañeros de alumnos que sí formaban parte.



Nuestra evidencia sugiere que los resultados no se explican por reducciones en el tamaño de la clase o por cambios en las prácticas de los profesores.

CONTEXTO

Los pares tienen un rol central en la determinación de los resultados académicos en todos los niveles del sistema educativo. Esto incluye el efecto que los alumnos con bajo rendimiento tienen en el rendimiento del resto de sus compañeros. Las posibles externalidades negativas que los alumnos con bajo rendimiento pueden tener en otros alumnos presenta un argumento convincente de por qué es clave entender los efectos de los programas focalizados en sólo algunos alumnos. De hecho, todos los padres y los responsables de las políticas deberían preocuparse de cómo apoyar a los alumnos con las calificaciones más bajas. Sin embargo, los trabajos anteriores describen sobre todo los efectos de pares y no contemplan cómo abordar el impacto de los pares con bajo rendimiento en el resto de la clase.

PROYECTO

Este documento explora la evaluación experimental de un programa de apoyo educativo que aumentó las competencias de lectura de alumnos de tercer grado con bajo rendimiento en Manizales, Colombia. Estudiamos si la mejora en la lectura de esos alumnos generó mejoras en otros alumnos mediante el efecto que el rendimiento de los pares tiene sobre sus logros. Los alumnos con puntajes de lectura en línea de base inferiores a un cierto umbral resultaron elegibles para las clases de apoyo. En las escuelas de tratamiento, los niños elegibles se ausentaban de las clases regulares durante 40 minutos, tres veces a la semana. Los alumnos trabajaban en grupos pequeños con un tutor, que seguía un programa curricular pedagógico estructurado. En las escuelas de control, los niños elegibles seguían sus clases como de costumbre.

RESULTADOS

¿Qué efecto tuvo la mejora de las competencias de lectura de los alumnos con bajo rendimiento en sus compañeros con rendimientos más altos? Investigamos la relación entre el rendimiento de alumnos con alto y bajo rendimiento y observamos que los puntajes de las pruebas de los alumnos con alto rendimiento estaban negativamente correlacionados con el porcentaje de alumnos con bajo rendimiento en su clase. El [gráfico 1](#) muestra la relación entre los puntajes en lectura y matemáticas a finales del año de los alumnos no elegibles y la proporción de alumnos con bajo rendimiento antes de la intervención, sólo en las escuelas de control.

En cuanto al experimento, comparamos las puntuaciones de las pruebas de alumnos no elegibles para las clases de apoyo al final del año académico, y observamos rendimientos considerablemente mayores en las escuelas tratadas en comparación con las escuelas de control. En las escuelas tratadas, donde había actividades de apoyo de tutores, los alumnos con mejor rendimiento tenían mejores resultados que los alumnos similares en las escuelas de control en un 0,108 de una desviación estándar. Este coeficiente es importante y representa aproximadamente el 30% del efecto del tratamiento en los alumnos elegibles (con bajo rendimiento). Tanto en lectura como en matemáticas, el rendimiento promedio disminuye monotónicamente con el porcentaje de alumnos de bajo rendimiento.

También estimamos los efectos de los resultados contemporáneos de los pares en los alumnos con alto rendimiento y observamos una marcada evidencia de efectos de pares en los resultados académicos. Nuestros resultados implican que un aumento de una desviación estándar en los puntajes de las pruebas contemporáneas de los pares aumenta los puntajes individuales en lectura en 0,679 de una desviación estándar.

Para ver si estos cambios se debían a efectos de tratamiento directos (no de pares) o indirectos (de pares) descartamos mecanismos alternativos atribuibles a una reducción del tamaño de la clase. Además, no encontramos evidencia de que los profesores modificaron su esfuerzo o sus prácticas docentes. Más bien, encontramos evidencia sugerente de que parte del efecto puede deberse a una reducción de la mala conducta de los alumnos. Por último, los efectos fueron mayores en las clases donde los pares elegibles (con bajo rendimiento) mejoraron más, lo cual es congruente con las interacciones de aprendizaje directas entre pares.

Concepto clave



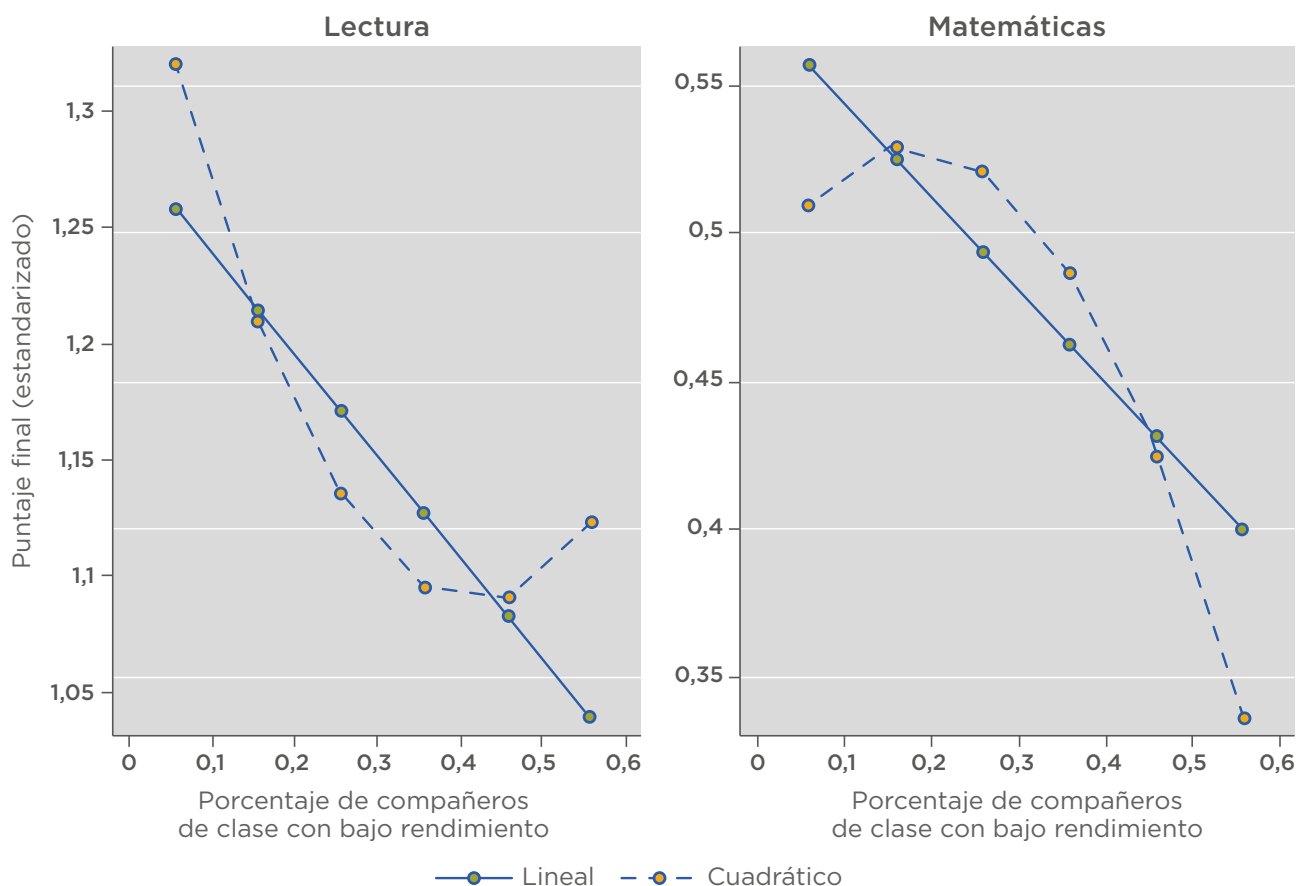
EFFECTOS DE PARES

Utilizado como un término amplio que capta el impacto de los resultados de los pares en los resultados del individuo. En el contexto escolar, los mecanismos potenciales incluyen el aprendizaje entre pares, la mala conducta de los alumnos y las prácticas de los profesores.

IMPLICACIONES PARA LAS POLÍTICAS

Nuestras conclusiones sugieren que las políticas destinadas a apoyar a los alumnos con dificultades académicas tienen el potencial de generar efectos multiplicadores sociales en todos los alumnos. Es posible mejorar considerablemente la calidad de la educación para todos centrándose en los alumnos que más lo necesitan.

Gráfico 1. Puntuaciones de las pruebas de los alumnos con mejor rendimiento en relación con los alumnos con bajo rendimiento en las aulas de control



Nota: Las líneas representan ajustes lineales y cuadráticos de los puntajes estandarizados finales de las pruebas de alumnos con alto rendimiento como una función de la proporción en la línea de base de alumnos con bajo rendimiento en las escuelas no tratadas. Los controles incluyen un polinomio de segundo orden en efectos fijos de edad, género y colegio. La cifra está recortada en los percentiles 5 y 95 de la distribución de la proporción de alumnos con bajo rendimiento en la clase.



ESTUDIO COMPLETO

[Berlinski, S., M. Busso y M. Giannola. 2022. "Helping Struggling Students and Benefiting All: Peer Effects in Primary Education."](#)

DEPARTAMENTO DE INVESTIGACIÓN Y ECONOMISTA JEFE

El Departamento de Investigación y Economista Jefe es un generador de ideas innovadoras que apoyan la agenda de políticas estratégicas del Banco Interamericano de Desarrollo (BID) y sus países miembros con el fin de lograr un desarrollo económico sostenible y equitativo de la región. Para maximizar el impacto de su investigación, el Departamento de Investigación lleva a cabo actividades que sirven de insumos a otros departamentos del Banco, los gobiernos, la comunidad académica y la sociedad civil en la región.

