

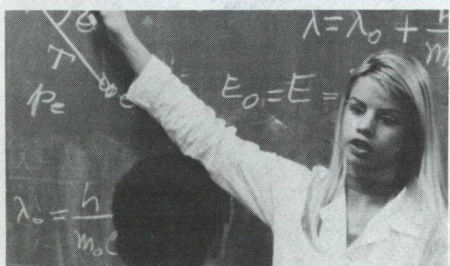
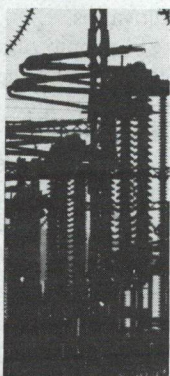
## En resumen

Una de las últimas operaciones aprobadas por el Banco en el marco del Programa para el Financiamiento de Pequeños Proyectos, ayudará a pequeñas empresas privadas de Monterrey, México. Más sobre nuevos proyectos en página 6.

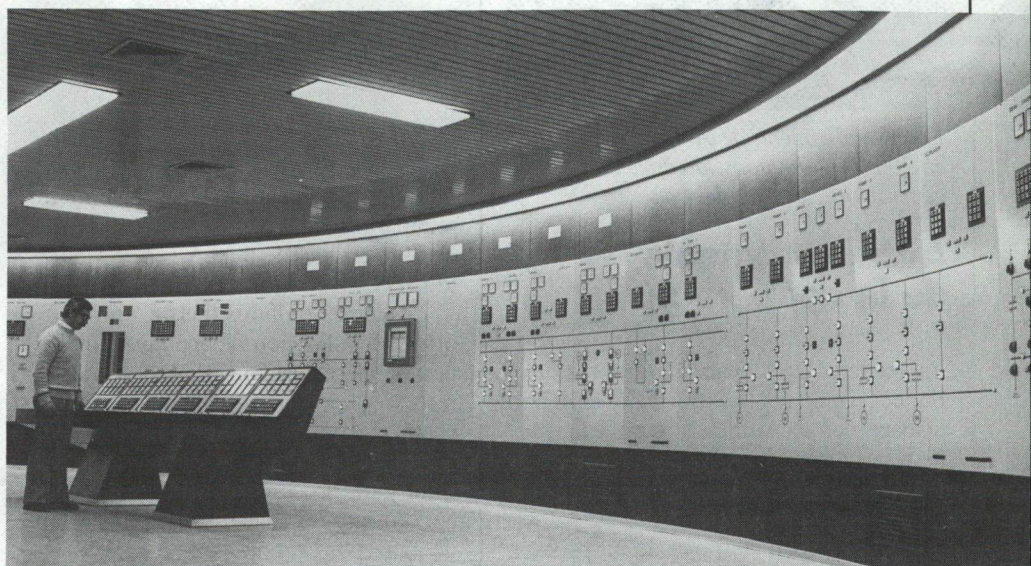


El diario *La Estrella de Panamá* destacó un nuevo préstamo del BID para apoyar la actividad agrícola y dijo que las razones del exitoso desarrollo del país resultan de los esfuerzos complementarios de los sectores público y privado y "la inestimable ayuda del financiamiento externo, canalizado sobre todo a través del BID".

La posibilidad de que en el futuro los sistemas eléctricos del continente sean interconectados, recibió nuevo impulso con el préstamo aprobado por el Banco para unir las líneas de Costa Rica con Nicaragua y de Guatemala con El Salvador. Más información sobre este proyecto integracionista en página 8.



En América Latina, región muchas veces injustamente, conocida por su "machismo," se está produciendo una profunda transformación del papel de la mujer en el proceso de desarrollo económico y social. Aspectos del informe del BID sobre esta "sutil revolución" en la página 4.



## Energía y desarrollo fluyen de la Cordillera

Antuco, "agua de sol" en el idioma mapuche de los aguerridos araucanos, es el nombre de un volcán cuyas erupciones en el siglo pasado modelaron la barrera que da su aspecto actual al Lago Laja.

Antuco también es la planta hidroeléctrica de mayor generación promedio anual de Chile, con una producción de 300.000 kilovatios, lo cual representa un 25 por ciento de la capacidad total de generación hidroeléctrica del país.

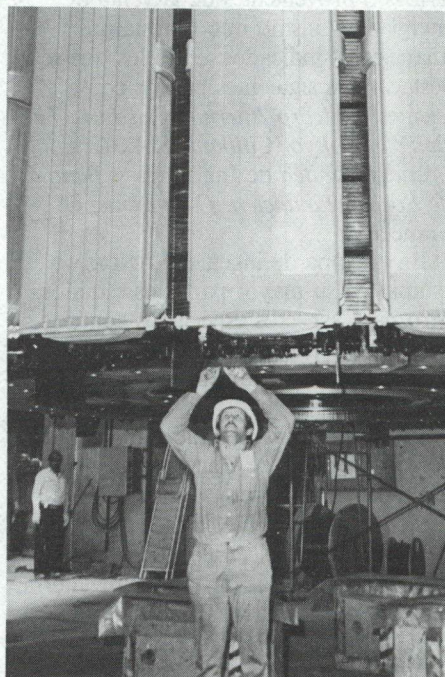
La nueva central chilena fue inaugurada el 22 de octubre en una ceremonia que contó con la participación del Presidente Augusto Pinochet.

El costo del proyecto se situó en 504 millones de dólares, de los cuales el BID aportó 75,3 millones en 1974.

La central Antuco capta las aguas que descargan las centrales de El Toro y Abanico y los caudales de los ríos Polcura y Laja. Las centrales mencionadas y ambos ríos se alimentan del Lago Laja, un embalse natural con un alto potencial para energía y riego.

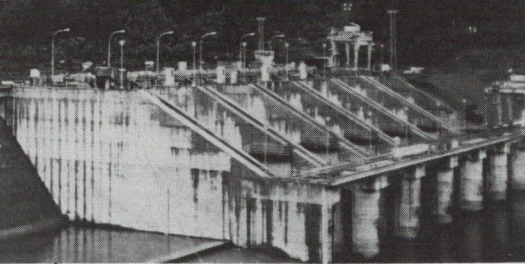
El agreste paisaje cordillerano no fue obstáculo para que el esfuerzo de obreros y capitales chilenos, técnicos y empresas de una decena de nacionalidades, incorporaran sofisticados equipos y diseños de avanzada ingeniería para penetrar rocas, desviar cauces y luego volverlos a sus cursos naturales.

*En el sereno ambiente de la sala de control de la central de Antuco, se gobiernan las turbulentas aguas que contribuirán a generar energía. Un obrero (abajo) realiza los ajustes finales de una de las unidades generadoras antes de su instalación.*



La obra fue ejecutada por la Empresa Nacional de Electricidad S.A. (ENDESA), una Sociedad Anónima, que actúa jurídicamente como empresa privada, cuyo principal accionista es la Corporación de Fomento, un organismo estatal.





La central chilena de Antuco aumentó en 300.000 kilovatios la capacidad de generación eléctrica del país.

## Antuco: síntesis de la cooperación

Proveedores de 11 países miembros del Banco, regionales y extrarregionales, participaron en los suministros para la represa hidroeléctrica de Antuco, con sus complejos equipos para la generación eléctrica.

Ejecutada con el apoyo de un préstamo de 75,3 millones de dólares del Banco, la obra contó también con otros financiamientos tales como un préstamo del *Bank für Arbeit und Wirtschaft A.G.* de Austria, destinado a la adquisición de equipos, y de recursos propios de la Empresa Nacional de Electricidad S.A. (ENDESA) provenientes de la venta de energía. Asimismo hubo préstamos financieros sindicados, entre los que se destacan los siguientes bancos como agentes: *Citicorp International Ltd.*, *The Bank of Tokyo*, *Citibank S.A.*, *Grindlay Brant's Limited* de Inglaterra y *Banque de Société Financière Européenne* de Francia.

En la etapa de ingeniería, ENDESA asumió en su mayor parte los estudios, pero para aspectos específicos contrató consultorías privadas de Chile, Suiza, Austria, Suecia, Francia y Estados Unidos.

El equipo mecánico fue suministrado por proveedores de Chile, Brasil, Austria, Alemania Federal, Suiza, Japón, Estados Unidos y Holanda. Entretanto, el equipamiento eléctrico, fue suministrado por empresas de Japón, Inglaterra, Suiza, Chile, México, Estados Unidos, España y Alemania Federal.

**Noticias del BID Volumen 8 Número 10**  
Publicación mensual del Banco Interamericano de Desarrollo. Se distribuye gratuitamente. Todo el material puede reproducirse mencionando la fuente. Dirección: 808 17th Street, N.W., Washington, D.C. 20577, Estados Unidos de América.

## Fuentes de energía no convencional

Diversas tecnologías para el desarrollo de fuentes no convencionales de energía utilizadas en Israel fueron motivo de un seminario realizado los días 26 y 27 de octubre en la sede del BID, en Washington, D.C.

Los temas tratados fueron, entre otros, la utilización de energía termal para la electrificación rural, el uso de recursos termales actualmente desaprovechados, producción de electricidad a partir de lagunas solares, producción de calor para procesos industriales mediante concentradores solares, y desalinización de agua por evaporación.

El seminario fue organizado por el Departamento de Análisis de Proyectos del BID conjuntamente con el Banco de Israel.

## Obras que son historia

Cuando una institución como el BID superó dos décadas de trajinar por los intrincados caminos del desarrollo se puede decir que ya tiene historia.

Parte de esa historia la reflejó con elocuencia la prensa paraguaya, que recordó que en diciembre se cumplieron 13 años de la inauguración de la central hidroeléctrica de Acaray, construida con el apoyo del Banco. La represa fue la palanca que dió impulso a un ambicioso plan de electrificación nacional llevado a cabo por la Administración Nacional de Electricidad (ANDE).

El primer préstamo para esta obra, por un monto de 14.150.000 dólares, fue aprobado en 1964. Asimismo el Banco, conjuntamente con las autoridades paraguayas, también realizó gestiones en Europa para obtener financiamiento de parte de los proveedores de equipos. Previamente, en 1962, había otorgado una cooperación técnica de 400.000 dólares para estudios de factibilidad y para la preparación de diseños.

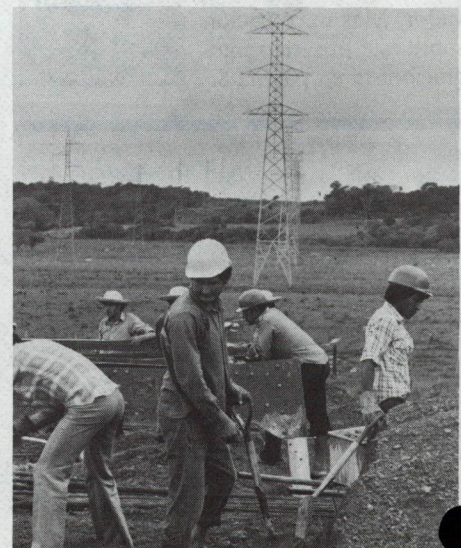
Finalizadas las obras de la primera etapa, el Banco autorizó una operación de preinversión de 225.000 dólares, en marzo de 1967, para realizar estudios

tendientes a aumentar la capacidad de generación de Acaray y ampliar el abastecimiento de energía, no sólo en el Paraguay, sino que también mediante la interconexión en zonas fronterizas de Argentina y Brasil. Cuatro meses después, en base a aquellos estudios, se aprobó un nuevo préstamo por 14,5 millones de dólares, lo que permitió elevar en 45.000 kilovatios la capacidad de generación e instalar nuevas líneas de transmisión.

En agosto de 1971, un nuevo préstamo, esta vez por 29 millones de dólares, posibilitó la construcción de una segunda casa de máquinas con dos generadores de 45.000 kilovatios cada uno, y la construcción de una presa de regulación sobre el río Iguazú.

Finalmente, en 1974, el Banco aprobó un préstamo de 33,6 millones de dólares para elevar la presa de regulación, lo que permitió llevar la capacidad de generación anual de 560 a 800 millones de kilovatios.

El propio obrador de la represa de Itaipú se abastece con electricidad de Acaray, al igual que más de un centenar de poblaciones paraguayas conectadas al sistema que hace 17 años era apenas un desafío gigantesco para obreros, técnicos y autoridades paraguayas y para el entonces joven Banco Interamericano.



Nuevas líneas de alta tensión conducirán la electricidad desde la represa de Acaray hasta la ciudad de Asunción.



## Transferencia de tecnología

La cuarta reunión del consejo asesor del Programa de Investigación sobre Desarrollo Científico y Tecnológico en América Latina tuvo lugar en la sede del Banco, entre el 21 y el 23 de octubre.

Participaron representantes de las entidades patrocinantes, el BID, la Comisión Económica para América Latina (CEPAL), el Centro Internacional de Investigación para el Desarrollo y el Programa de Naciones Unidas para el Desarrollo. También estuvieron presentes representantes de cinco países de América Latina, y expertos del Banco Mundial y de la Universidad de Yale.

En las sesiones se examinaron casos concretos de plantas industriales de América Latina, en las que se ha practicado la transferencia de tecnología, se enfocó el avance de esfuerzos en esta dirección y se discutieron las políticas para incrementar dicha transferencia.

## Empréstitos en Europa y Estados Unidos

Tres empréstitos por un total de 257,5 millones de dólares fueron obtenidos por el BID en Europa y Estados Unidos.

En los Estados Unidos, el Banco colocó una emisión pública de bonos por 150 millones de dólares. Es el primer empréstito en los Estados Unidos desde julio de 1980. La emisión fue sindicada por un consorcio administrado por Merrill Lynch White Weld Capital Markets Group; Lehman Brothers Kuhn Loeb Incorporated; Goldman, Sachs & Co.; Kidder, Peabody & Co. Incorporated; y Salomon Brothers Inc.

En Europa, el Banco colocó su primera emisión en euro-yenes por un total de 15.000 millones de yenes, equivalentes a aproximadamente 64,4 millones de dólares. La emisión fue sindicada por un consorcio encabezado por Daiwa Securities Co., Ltd. e incluye como coadministradores a Baring Brothers Co., Ltd., Deutsche Bank Aktiengesellschaft, Nomura International Ltd. y otras 14



### Riguroso control

*Un delgado tornillo asume enormes proporciones en la pantalla que permite a los operarios controlar la calidad del producto. La planta, propiedad de la empresa colombiana Industrias Cato Ltda., recibió 577.000 dólares a través de un programa de crédito global que el Banco contribuyó a financiar mediante un préstamo aprobado en 1979. La fábrica podrá aumentar su producción anual de 264 a 365 millones de tornillos.*

instituciones del Japón y de otros mercados.

También en Europa, el Banco obtuvo un empréstito de 100 millones de marcos alemanes, equivalentes a aproximadamente 43,1 millones de dólares.

La emisión fue colocada por un grupo de bancos alemanes encabezados por el Deutsche Bank, A.G., y que incluye al Dresdner Bank, A.G., como copresidente, y al Commerzbank, A.G., Westdeutsche Landesbank Girozentrale y Bayerische Vereinsbank A.G. como coadministradores.

Los recursos de los tres empréstitos serán incorporados al capital interregional del Banco y se utilizarán para conceder préstamos para proyectos de desarrollo económico en América Latina.

## Representación del BID en Europa

Reuben Sternfeld fue designado Representante Especial del Banco en Europa.

El señor Sternfeld, de nacionalidad norteamericana, había ocupado previamente



Reuben Sternfeld

el cargo de vicepresidente ejecutivo desde diciembre de 1974 hasta agosto de este año. Anteriormente fue Director alterno por los Estados Unidos, de 1966 a 1973 y Director interino desde 1972. Previamente se había desempeñado en la Agencia para el Desarrollo Internacional de los Estados Unidos, en el Departamento de Estado, en la Oficina de Presupuesto y en la Casa Blanca.

**Funciones ampliadas.** Las funciones de la Oficina Especial en Europa han sido ampliadas para reflejar la creciente importancia de los países extrarregionales en la actividad de la institución. La Oficina está situada en París.

Entre otras funciones, el Representante Especial dará apoyo a las actividades de movilización de recursos externos para proyectos de inversión, facilitando el contacto con los mercados de capital e inversión y con las entidades interesadas en participar en tales proyectos.

Además, la oficina de París servirá de canal permanente de información con los países miembros extrarregionales sobre oportunidades de suministros de bienes y servicios para proyectos financiados por el Banco.

El Representante Especial dependerá directamente de la Presidencia del Banco.



# La mujer en el desarrollo

*En América Latina se está desarrollando una revolución sutil, pero que tiene consecuencias tan importantes y permanentes como aquéllas producidas por cambios tecnológicos.*

En una región conocida, aunque muchas veces injustamente, por su "machismo", la creciente influencia de la mujer en la orientación del desarrollo está promoviendo cambios fundamentales en la actividad social, económica y política.

Tres indicadores de esa revolución son el rápido ingreso de la mujer en la fuerza laboral, un fuerte descenso en la tasa de natalidad que se hace evidente en algunos países, y los índices crecientes de participación femenina en todos los niveles de la educación, hecho que influye decididamente en las oportunidades de acceder al mercado laboral.

Según el Informe de Progreso Económico y Social del BID "la función de la mujer está cambiando en casi todas las esferas de actividad económica y social: en la fuerza laboral, en el lugar de trabajo, en la educación y en el hogar. En algunos campos el cambio es lento y silencioso, en tanto que en otros es rápido y sumamente visible".

"En casi todas las áreas de actividad estudiadas, detectamos cambios o al menos indicios de que los cambios están comenzando", expresa James Bass, un economista del Departamento de Desa-

rollo Económico y Social del BID, que realizó la mayoría de las investigaciones incluidas en el estudio.

"Mientras en algunos campos el cambio es evidente, como en el caso de la disminución de la tasa de natalidad, en otros la totalidad de su impacto se producirá en 10 ó 15 años".

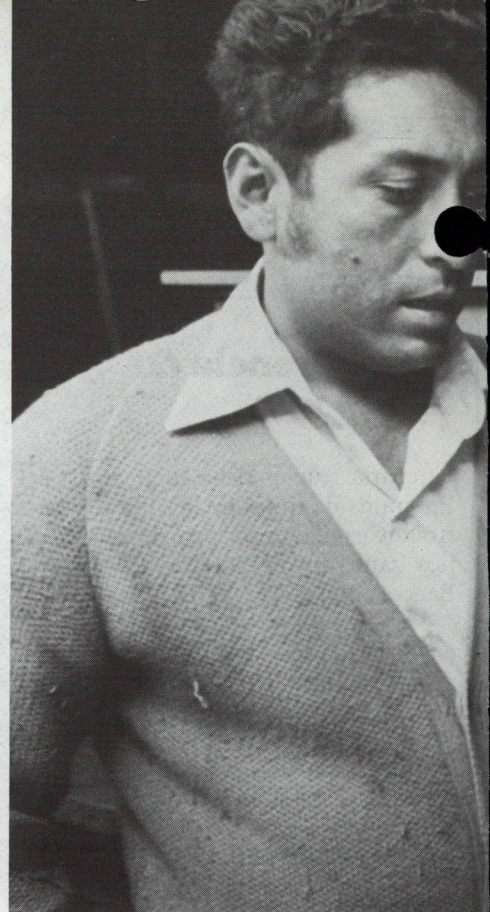
Quizás el cambio más visible por su influencia en la vida económica, sea el rápido ingreso de la mujer en la fuerza laboral. La participación femenina creció a una tasa anual del 3,6 por ciento en 1975-1980 y según las proyecciones, crecerá 3,8 por ciento en 1980-1985 y nuevamente al 3,6 por ciento anual de 1985 a 1990. A ese ritmo de crecimiento, el número de mujeres empleadas o en busca de trabajo se duplicará cada veinte años, lo que significa que la fuerza laboral femenina se elevará de alrededor de 23 millones en 1975 a más de 55 millones para el año 2000, y continuará creciendo en los años posteriores hasta bien entrado el siglo XXI.

Si bien la tasa de participación de la mujer en la fuerza laboral está creciendo en grado importante, la del grupo de edad más joven está aumentando aún con mayor rapidez, mientras que la participación del grupo de mayor edad se redujo, lo que establece una tendencia muy semejante a la de los países industrializados.

El estudio del BID anota que existe una fuerte correlación entre la creciente participación femenina en la fuerza de trabajo y la notable declinación en las tasas de fecundidad de las mujeres de América Latina.

"El número de mujeres en edad de reproducción en la región latinoamericana aumentará en 64 por ciento... Sin embargo, entre 1980 y finales del siglo, se producirá un descenso espectacular del índice de fecundidad en la región" sostiene el informe.

El número de nacimientos por 1.000



mujeres en edad de reproducción declinó de 161,1 en el período 1970-1975 a 155,8 en el período 1975-1980 y se estima que bajará hasta llegar a 120,8 entre 1995 y el 2000. Las estadísticas comparables muestran para Estados Unidos y el Canadá, tasas de natalidad de 67,5 por mil en el período 1970-1975, de 69,3 por mil de 1975 a 1980, y se proyecta una disminución a 58,8 por mil en 1995-2000.

Aunque en la mayoría de los países los índices de fecundidad para fines del siglo serán aún elevados, en algunos países como Argentina, Chile, Uruguay, Barbados y Trinidad y Tobago, bajarán a niveles comparables con los de los Estados Unidos y el Canadá, mientras que en México y los países de América Central descenderán a los actuales promedios regionales.

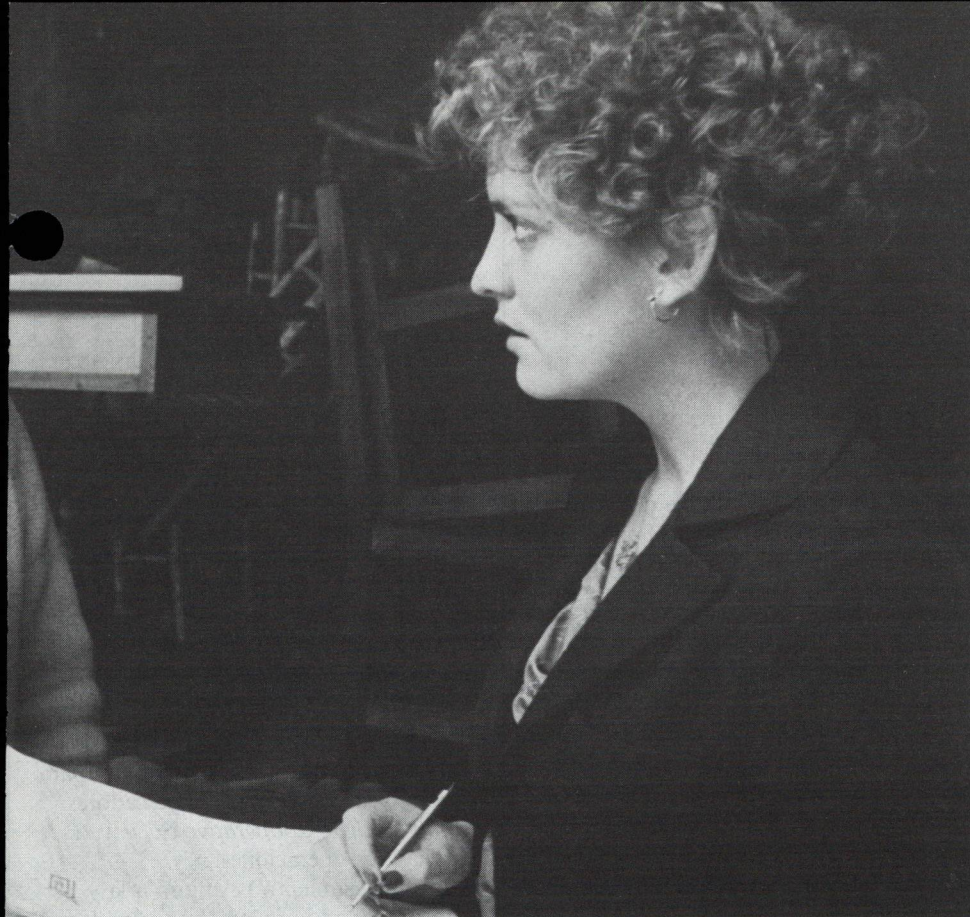
El estudio del Banco cubre también otros aspectos indicativos de las tendencias y evolución del papel de la mujer en las sociedades de América Latina. Por ejemplo:

- Existe una fuerte correlación entre las mayores oportunidades educacionales para la mujer y las tasas más elevadas de su participación en la fuerza laboral. Hubo un notable crecimiento de la matrícula femenina en las universidades, la que pasó del 24,6 por ciento en 1960 al 34,7 en 1970 y a alrededor del 41 por ciento a mediados de la década de 1970, el último período del que se disponen cifras estadísticas. Si bien los avances



*Una adelantada estudiante de ingeniería recibe instrucción sobre métodos de recuperación de petróleo.*





logrados por la mujer en la enseñanza secundaria y superior son importantes, en el contexto latinoamericano ese grupo de la fuerza laboral es relativamente pequeño comparado con el formado por el de las mujeres con niveles más bajos de instrucción, la gran mayoría del cual debe buscar empleo semiespecializado y no especializado.

- La mayoría de las mujeres trabajan en el sector no agrícola, lo que conduce a otra conclusión: la proporción de mujeres que viven en áreas urbanas está creciendo, y en todos los países estudiados con excepción del Perú, el número de mujeres supera al de los hombres en las ciudades.

- Se constata, según este análisis, un número cada vez mayor de familias encabezadas por mujeres. En el área del Caribe, el 35 por ciento de todos los jefes de familia son mujeres y en las zonas marginales de las ciudades del Brasil, Venezuela, El Salvador y Honduras, esa proporción llega al 45 por ciento.

El informe concluye que "la consecuencia de los cambios que se están observando todavía están por incorporarse a las estructuras sociales e institucionales. Con todo, a medida que se lleven a cabo mayores investigaciones sobre este tema, se están descubriendo las maneras apropiadas de responder a las nuevas condiciones tanto en el sector público como en el privado.



*Las mujeres también participan en la construcción de viviendas, que se realiza en Antigua, Guatemala, por el sistema de auto-ayuda.*

*Una representante de la moderna mujer profesional de América Latina discute los términos de un crédito con el propietario de una pequeña mueblería. Gloria Cecilia Duque es la directora de crédito de la entidad sin fines de lucro Artesanías de Colombia, que recibió un financiamiento del Banco por 495.000 dólares para establecer una línea de crédito rotatorio. Los recursos son utilizados para adquirir equipos, herramientas y materiales.*

## La mujer en el BID

Las mujeres están desempeñando un papel cada día más importante en el BID, el que es probable será aún mayor en el futuro.

Un estudio realizado recientemente por la Oficina de Revisión y Evaluación Externa del Banco concluyó que la institución ha logrado "significativos progresos en la contratación de mujeres profesionales en los últimos 10 años", pero recomendó medidas adicionales para aumentar el número de mujeres profesionales y estimular su acceso a posiciones de mayor responsabilidad. La Oficina de Revisión y Evaluación Externa depende directamente del Directorio Ejecutivo del Banco, que solicitó dicho estudio.

En 1970, de acuerdo con el informe, las mujeres representaban sólo el 4 por ciento del plantel de profesionales del Banco que trabajaban en la sede. En diciembre de 1980, ese porcentaje había aumentado al 12,2 por ciento.

En algunas áreas, el cambio ha sido particularmente notable. En el Programa de Jóvenes Profesionales del Banco, por ejemplo, casi un tercio de los 24 funcionarios que se han incorporado como empleados regulares, son mujeres. Entre los jóvenes profesionales que ingresaron al Banco en 1980, dos tercios fueron mujeres, la más alta proporción en la historia del programa.



## NUEVOS PROYECTOS

### PRESTAMOS

#### **América Central . . . 32 millones**

de dólares —24 del capital interregional y 8 millones del Fondo para Operaciones

Especiales— para un proyecto de interconexión eléctrica entre

Costa Rica y Nicaragua y entre Guatemala y El Salvador. El préstamo fue otorgado al Banco Centroamericano de Integración Económica.

La interconexión eléctrica Costa Rica-Nicaragua consistirá básicamente en la instalación de una línea de transmisión de 230 kilovoltios, con una longitud total de 265 kilómetros y la construcción del centro de despacho de carga del sistema eléctrico nicaragüense.

La interconexión Guatemala-El Salvador consistirá en una línea de transmisión de 230 kilovoltios de 110 kilómetros de longitud, y la ampliación de subestaciones terminales de Ahuachapán y Guatemala Este.

El costo total del proyecto se estima en 45.720.000 dólares.

Habrà licitación pública internacional abierta a los países miembros del Banco cuando se utilicen recursos del préstamo y licitación pública interna cuando se utilicen recursos locales.

#### **Costa Rica . . . 5,2 millones de**

dólares para un programa de estudios de preinversión. Dichos estudios permitirán aumentar la disponibilidad de proyectos debidamente preparados que



Para mayor información sobre los proyectos bajo consideración por el BID, consulte el Resumen Mensual de Operaciones en el *UN Development Forum*, Business Edition. El costo anual de las suscripciones es de 250 dólares o el equivalente en otras monedas. Los interesados deben dirigirse a: *UN Development Forum*, Liaison Unit, Room E-1055, World Bank, Washington, D.C. 20433.

faciliten una corriente continua de inversiones.

El costo total del proyecto se estima en 8 millones de dólares.

Paralelamente se aprobó una cooperación técnica no reembolsable por el equivalente de 800.000 dólares para el financiamiento de estudios básicos generales o específicos que beneficien a sectores de bajos ingresos o a zonas económicamente deprimidas.

El proyecto prevé la contratación de servicios de consultoría para los estudios a realizar.

Los procedimientos para la selección de consultores contemplan tres alternativas: concurso público de antecedentes preliminares, seguido de una presentación de propuestas de un mínimo de tres consultores; concurso privado entre un mínimo de 3 y un máximo de 5 consultores, y la contratación directa.

Mayor información, puede solicitarse a la Oficina de Planificación Nacional y Política Económica, San José, Costa Rica.

**Guatemala . . . 70 millones de dólares** —45 millones de capital ordinario y 25 millones de un financiamiento complementario con cargo al capital ordinario y provenientes de la venta de participaciones a bancos privados— para contribuir a completar la planta hidroeléctrica de Chixoy, que generará 300.000 kilovatios.

La obra fue iniciada con el apoyo de cuatro préstamos del Banco por un total de 105 millones de dólares. Fuentes locales aportarán 113.453.000 dólares.

Todos los contratos de obra han sido adjudicados y los trabajos se desarrollan normalmente. La primera unidad generadora entrará en servicio en noviembre de 1982 y las cuatro restantes, sucesivamente, hasta agosto de 1983.

El proyecto es ejecutado por el Instituto Nacional de Electrificación.

#### **Panamá . . . 29,5 millones de dólares**

—16,6 millones del capital ordinario y 12,9 millones del Fondo para Operaciones Especiales— para un programa de crédito agropecuario.



En este programa también participa el Fondo Internacional para el Desarrollo Agrícola (FIDA), mediante un cofinanciamiento de 8,5 millones de dólares.

El costo total del proyecto se estima en 45,3 millones de dólares.

Mayor información puede solicitarse al Banco de Desarrollo Agropecuario, Apartado 5282, Panamá 5, Panamá.

### PEQUEÑOS PROYECTOS

**Bahamas . . . 500.000 dólares del Fondo para Operaciones Especiales** para ayudar a la cooperativa de pescadores *South Andros Cooperative Society*, a ampliar sus operaciones.

El financiamiento permitirá a la cooperativa adquirir un "buque nodriza" que transportará los chinchorros y equipo, proporcionando almacenamiento para el pescado y alojamiento para los pescadores, y construir un grupo de edificios con instalaciones para la elaboración de pescado y una tienda de provisiones marinas y víveres. También incluye capital de trabajo y la compra de un vehículo para mejorar el servicio de aprovisionamiento de combustible.

**México . . . 300.000 dólares del Fondo para Operaciones Especiales** para promover el desarrollo de pequeñas empresas en la zona metropolitana de Monterrey.

El proyecto permitirá a la Asesoría Dinámica de Microempresas A.C. (ADMIC) suministrar asistencia técnica y otorgar préstamos a las microempresas.

El costo total del proyecto se estima en 669.000 dólares.

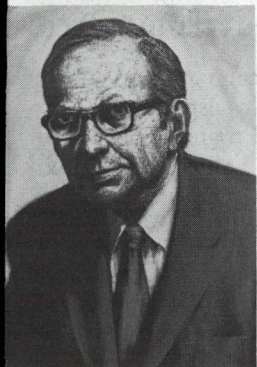
### COOPERACION TECNICA

**Haití . . . 250.000 dólares del Fondo para Operaciones Especiales** para apoyar el programa nacional de artesanía.

El financiamiento será utilizado por la *Société d'Artisanat Haitien* SOCART, para crear un fondo de crédito para compra de materiales y equipos.

El BID aprobó también una cooperación técnica no reembolsable por 143.000





**In memoriam.** En la sala de comisiones del Banco que lleva su nombre, fue descubierto (izquierda) un retrato de Cecilio Morales, quien fuera gerente del Departamento de Desarrollo Económico y Social. El Sr. Morales falleció en noviembre de 1980. En otra ceremonia realizada recientemente fue descubierto un retrato de don José Chiriboga en la sala de conferencias que lleva su nombre en las oficinas del Departamento Legal del Banco. El Dr. Chiriboga, fallecido a comienzos de este año, ocupaba el cargo de asesor y jefe interino de la Oficina del Presidente del BID. Anteriormente, entre 1966 y 1977, se desempeñó como asesor jurídico adjunto.



## Concurso

La Asociación Latinoamericana de Instituciones Financieras de Desarrollo (ALIDE) convocó a un concurso de estudios sobre banca de desarrollo, abierto a ciudadanos de los países de América Latina.

Los temas seleccionados son "Nuevas estrategias operativas de la banca de desarrollo frente al fenómeno inflacionario", "El papel de la banca de desarrollo en un sistema de banca especializada y en uno de banca múltiple" y "La participación de capitales privados en la banca de desarrollo de América Latina".

Formarán parte del jurado los integrantes del Comité Directivo de ALIDE, entidad que organiza anualmente este concurso.

Este año, el premio será de 8.000 dólares, donados por instituciones financieras de Puerto Rico. El plazo para la presentación de los trabajos vence el 30 de abril de 1982.

Para obtener una información más detallada, los interesados deben comunicarse con la Secretaría General de ALIDE, Apartado 3988, Lima, Perú.

dólares, para financiar un programa de adiestramiento en varias áreas de la producción y de comercialización.

**Honduras . . .** 1.240.000 dólares del Fondo Fiduciario de Progreso Social para un programa de capacitación de la fuerza laboral.

El proyecto será ejecutado por el Instituto de Formación Profesional (INFOP) y beneficiará en especial a trabajadores de los departamentos de Cortés, Santa Bárbara y Yoro.

El costo total del proyecto se estima en 2.340.000 dólares.

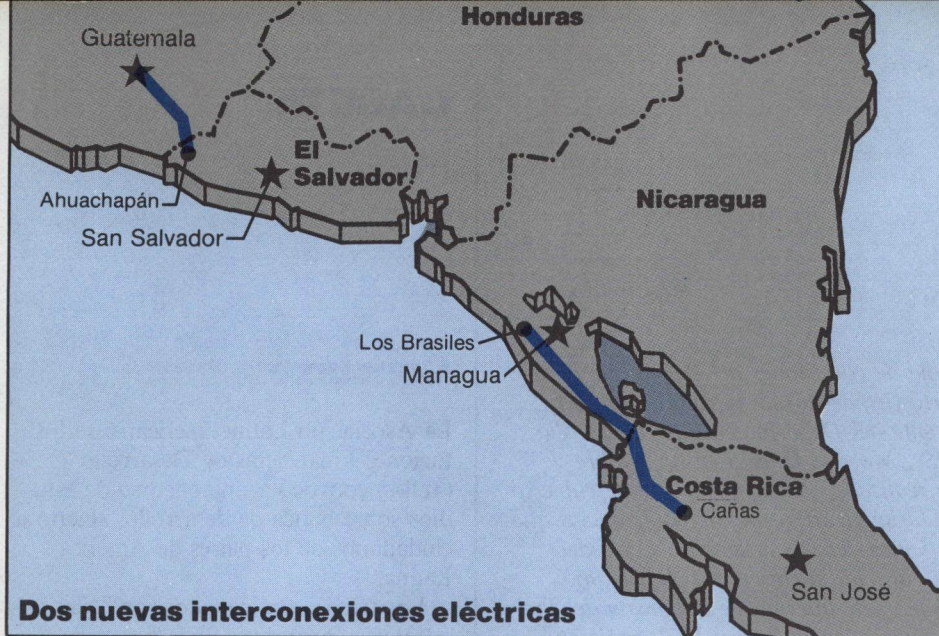
**Regional . . .** 2,7 millones de dólares no reembolsables de los recursos del Fondo para Operaciones Especiales para la realización de investigaciones económicas sobre problemas que afectan principalmente a los sectores de menores ingresos de América Latina.

El proyecto será ejecutado por el Programa de Estudios Conjuntos sobre Integración Económica Latinoamericana.



**Reunión anual:** la Asociación de Jubilados del BID celebró su reunión anual el 9 de octubre. En la ocasión el Presidente del Banco, Antonio Ortiz Mena, pronunció un discurso alusivo en el que señaló que el Banco ha contraído una deuda de gratitud con quienes dieron lo mejor de su esfuerzo y capacidad en beneficio de la institución y de América Latina. De izquierda a derecha, el secretario de la Asociación, Clarence M. Pierce; el Presidente del Banco; el presidente de la Asociación, Graydon Upton; el tesorero, Germán Rovira, y el secretario ejecutivo del Plan de Retiro del Personal, Armando Prugue.





## Integración de sistemas eléctricos

Energía e integración han sido y son dos pilares de la acción del Banco de apoyo al desarrollo en América Latina. Ambos objetivos se aunaron cuando, el 5 de noviembre, el Directorio Ejecutivo aprobó dos préstamos por un total de 32 millones de dólares al Banco Centroamericano de Integración Económica (BCIE) para un programa de interconexión eléctrica en América Central.

Tiempo atrás, el presidente del Banco, Antonio Ortiz Mena, había señalado la importancia futura de este proyecto, que un día —pronosticó— permitirá unir los sistemas eléctricos del norte y del sur de las Américas.

El proyecto aprobado consiste en la realización de las obras necesarias para la interconexión eléctrica de Costa Rica con Nicaragua y Guatemala con El Salvador. Comprenden la instalación de líneas de transmisión y la ampliación y construcción de subestaciones y de centros de despachos de carga. Las obras serán llevadas a cabo por las respectivas empresas nacionales de electricidad.

Sin perjuicio de los objetivos futuros del proyecto, la interconexión de los sistemas eléctricos permitirá, en el corto plazo, disminuir los costos de generación eléctrica al aumentar el aprovechamiento de las centrales más eficientes y reducir la generación eléctrica a partir de combustibles derivados del petróleo. Asimismo, aumentará la confiabilidad del suministro de energía al incrementar la disponibilidad de centrales alternativas y permitirá una mayor eficiencia en labores de mantenimiento.

Las dos interconexiones previstas en el proyecto forman parte de un Programa Regional de Interconexiones entre los países centroamericanos, del que ya se encuentra en operación la interconexión entre Honduras y Nicaragua.

El programa es el resultado de estudios llevados a cabo para el Grupo Regional de Interconexión Eléctrica, por la Comisión Económica para la América Latina (CEPAL) con la participación de consultores privados y el apoyo del BID, el (BCIE) y el Programa de Naciones Unidas para el Desarrollo (PNUD). Los resultados del estudio fueron aprobados por las empresas eléctricas de los países miembros, incluso recomendaciones que se hicieron en el sentido de concentrar esfuerzos en las interconexiones bilaterales como una manera de sentar las bases para una futura etapa de planificación y operación integrada de todos los sistemas.

El Banco ha destinado numerosos préstamos para el sector energético en la región. Costa Rica ha recibido financiamientos por un total de 252,9 millones de dólares para proyectos que van desde electrificación rural hasta la construcción de las centrales de Arenal (157.000 kv) Corobici (175.000 kv) y Ventanas-Garita (94.000 kv), y el desarrollo de su potencial de energía geotérmica. Nicaragua, recibió un préstamo por 16,5 millones de dólares para electrificación rural. Guatemala, recibió préstamos por 178,5 millones destinados a las centrales hidroeléctricas Los Esclavos (13.000 kv) y Chixoy (300.000 kv) y el Salvador 128,6 millones de dólares para las centrales hidroeléctricas Cerrón Grande (135.000 kv) y San Lorenzo, (180.000 kv). Honduras recibió financiamiento por 95 millones de dólares para la represa hidroeléctrica de El Cajón (292.000 kv).

## EL BID EN LA NOTICIA

### The Journal of Commerce

El diario norteamericano *Journal of Commerce* destacó dos aspectos del reciente Informe de Progreso Económico y Social de América Latina. Resaltó que la producción petrolera de la región aumentó 10 por ciento en 1980, mientras que la producción agrícola apenas superó la tasa de crecimiento de la población.

## EL PAIS

Bajo el título "El BID concedió préstamos por 170 millones de dólares en tres años", el diario El País de Montevideo, Uruguay, publica un amplio reportaje al representante del Banco en dicho país, Eduardo Barros. Dice el matutino que se registró en ese período "un palpable incremento de la contribución al desarrollo" que realiza el BID.

## Jornal do Brasil

"*Jornal do Brasil*", de Rio de Janeiro, expresó su preocupación por el hecho de que Brasil pudiera dejar de recibir préstamos con recursos concesionales. Al referirse al BID, el periódico carioca dice que "el Banco Interamericano de Desarrollo financia actualmente 48 programas en Brasil, principalmente en las áreas de la agricultura y el abastecimiento, educación, energía, industria, transporte, comunicaciones y saneamiento. Todos esos proyectos suman 1.994 millones de dólares.

## EL HERALDO DE MEXICO

"Urge rediseñar la política regional para la alimentación", tituló *El Heraldo de Ciudad de México*, al comentar las palabras pronunciadas por el Presidente del BID, Antonio Ortiz Mena, en el Congreso Interamericano de Agricultura y Alimentos celebrada recientemente en São Paulo. Dice el periódico que "Ortiz Mena proporcionó una serie de ideas y datos que vale la pena tener en consideración". Posteriormente, resumió el informe presentado por el Presidente del Banco.