

LA ECONOMIA DE AMERICA LATINA CRECIO ACELERADAMENTE, DICE UN ESTUDIO DEL BID

Según un estudio dado a conocer por el Banco Interamericano de Desarrollo, la economía de América Latina se expandió aceleradamente en 1979.

En contraste con el crecimiento relativamente moderado registrado entre 1975 y 1978, dice el documento del Banco, el producto interno bruto de la región aumentó un 6,2 por ciento en 1979, mientras que la tasa promedio de crecimiento fue de 4,7 por ciento en el período comprendido entre 1976 y 1978, y de 3,1 por ciento en 1975.

Sin embargo, este acelerado ritmo de expansión fue acompañado por una fuerte alza en el déficit de cuenta corriente de la balanza de pagos de América Latina y de un serio deterioro de la estructura de la deuda externa de la región. Al mismo tiempo, se acrecentaron las presiones inflacionarias internas de la mayoría de los países.

Estas son algunas de las conclusiones del estudio titulado *Progreso Económico Social en América Latina*. El informe, contiene un análisis general de las tendencias económicas recientes de la región y de sus relaciones comerciales con otras regiones del mundo.

Al analizar el proceso de desarrollo de América Latina dentro del marco de la economía mundial, el informe expresa

que al término de la década de 1970, el balance general de los resultados económicos conseguidos por América Latina parece altamente satisfactorio, en especial si se consideran las condiciones extraordinariamente adversas de la economía mundial en los últimos cinco años".

"La importancia relativa de la región en el cuadro económico mundial se acrecentó en el transcurso de los veinte años pasados, particularmente en cuanto ella tiene relación con el tamaño y grado de desarrollo económico relativo y con la variedad y riqueza de recursos naturales de sus países".

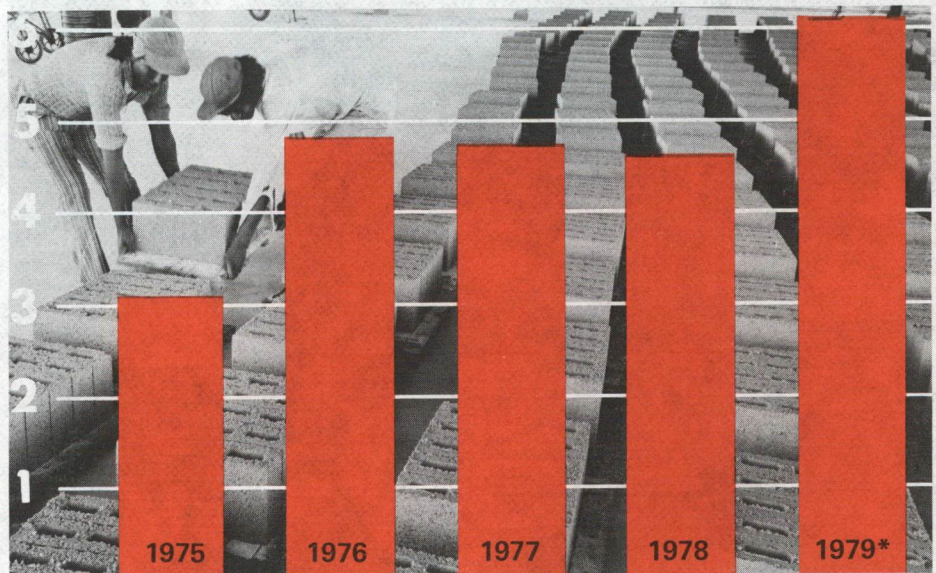
"Asimismo, las proyecciones a largo plazo y los estudios de los propios países industriales asignan a América Latina una

participación creciente en la economía mundial en los próximos veinte años, en razón de los factores ya indicados y de la dinámica demostrada por el proceso de desarrollo económico regional".

El informe del Banco anota que el producto nacional bruto (PNB) de los países de América Latina se incrementó de 396.328 millones de dólares en 1978 a 420.701 millones en 1979 (en dólares de valor constante de 1978). Esta última cifra casi triplica el volumen del PNB de la región de 1960. En el mismo período, el de los países industrializados creció a más del doble y en los países en desarrollo como grupo, con excepción de las naciones exportadoras de petróleo con superávit de capital, se incrementó 2,7 veces.

AUMENTA EL PRODUCTO INTERNO BRUTO

(Porcentaje de variación anual)



*estimación preliminar

SEPTIEMBRE 1980 VOL. 7 NO. 7

EN ESTE NUMERO:

NUEVO FUTURO PARA UN PUEBLO ANTIGUO. Páginas 4 y 5.

Noticias del BID es una publicación mensual del Banco Interamericano de Desarrollo. Se distribuye gratuitamente. Todo el material puede reproducirse mencionando la fuente. Dirección: 808 17th Street, N.W., Washington, D.C. 20577, Estados Unidos de América.

AYUDA ESPECIAL DEL BANCO A BARBADOS Y JAMAICA

El BID concedió dos cooperaciones técnicas no reembolsables por 100.000 dólares cada una a Barbados y Jamaica, países que fueron seriamente afectados por el Huracán Allen a principios de agosto. Esta asistencia fue concedida con recursos reservados por el Banco para ayudar a países que enfrentan emergencias ocasionadas por desastres naturales.

Los organismos internacionales y

diversos gobiernos a través de programas bilaterales de asistencia, acudieron en ayuda de ambos países poniendo a su disposición servicios especializados y recursos de emergencia.

Las contribuciones del BID fueron concedidas con recursos provenientes de un fondo especial constituido en 1975 con ingresos netos del Fondo para Operaciones Especiales del Banco. Ante la

certeza de que el Huracán Allen produciría daños de consideración, el Banco autorizó de inmediato la reposición de este fondo en un monto equivalente a 500.000 dólares. El huracán Allen, una de las tempestades más violentas de este siglo, alcanzó a Barbados el 3 de agosto y posteriormente afectó diversas zonas del Caribe ocasionando daños en la República Dominicana, Haití y Jamaica.

BUSCAN UNA MAYOR COORDINACION ENERGETICA EN EL CARIBE

Durante la reunión se hizo notar que las actividades de cooperación técnica muestran una duplicación de esfuerzos en algunas áreas, pero que al mismo tiempo presentan deficiencias en otras. Actividades relacionadas con la conservación de energía exhiben particular abandono.

También se notó que las duplicaciones que se advierten en las actividades de los organismos internacionales se relacionan con los problemas existentes en los países mismos. Un país, la República Dominicana, ha establecido una Comisión Nacional de Energía, pero en los otros países, la responsabilidad sobre el sector energético está fragmentada y distribuida entre varios ministerios y organismos. Otra dificultad identificada durante la reunión fue la escasez de personal especializado, que es particularmente crítica en el caso de las negociaciones relacionadas con exploraciones geológicas y el desarrollo de nuevas fuentes de energía.

Los participantes en la reunión concluyeron que el primer paso para efectuar una coordinación de las labores de los organismos internacionales debe ser la

preparación de un inventario exhaustivo de los estudios y proyectos energéticos actualmente en desarrollo. Los organismos participantes expresaron su disposición de proveer esta información al BID para organizarla y para actualizar el *Caribbean Energy Survey*.

Se sugirió que la Comunidad del Caribe (CARICOM) y el Banco de Desarrollo del Caribe podrían asumir la responsabilidad de coordinar la cooperación técnica en el sector energético. La Organización Latinoamericana de Energía (OLADE), también anunció su disposición de participar en este esfuerzo. El BID indicó que está dispuesto a cumplir cualquier tarea que se le requiera, incluso como fuente de información o como organizador de futuros encuentros.

La posibilidad de crear un mecanismo formal para coordinar las actividades de cooperación técnica de organismos internacionales y nacionales, en el sector de la energía, en el Caribe, fue uno de los objetivos de una reunión realizada a mediados de agosto en la sede del Banco, que contó con la participación de represen-

tantes de varios organismos internacionales y de diversos países.

Varias de estas organizaciones están suministrando asistencia técnica a las naciones del Caribe para el desarrollo de fuentes de energía tanto convencionales como no convencionales.

El presidente del BID, Antonio Ortiz Mena, en un discurso de apertura de la reunión dijo, que un elemento fundamental para reducir los problemas energéticos de la región es la formulación de una política eficaz de conservación. "Hay una gran tarea que llevar a cabo en la mayor parte de los países en este campo", expresó.

El presidente del Banco indicó que se debe realizar un intenso esfuerzo de cooperación técnica para incrementar la eficiencia energética de la industria, para buscar las alternativas más convenientes en el transporte, y sobre todo para fortalecer institucionalmente a las empresas eléctricas. En muchos casos los sistemas tarifarios, no guardan relación ni con los costos de producción ni con criterios de conservación en el consumo.

MAS EMPRESTITOS OBTIENE EL BID

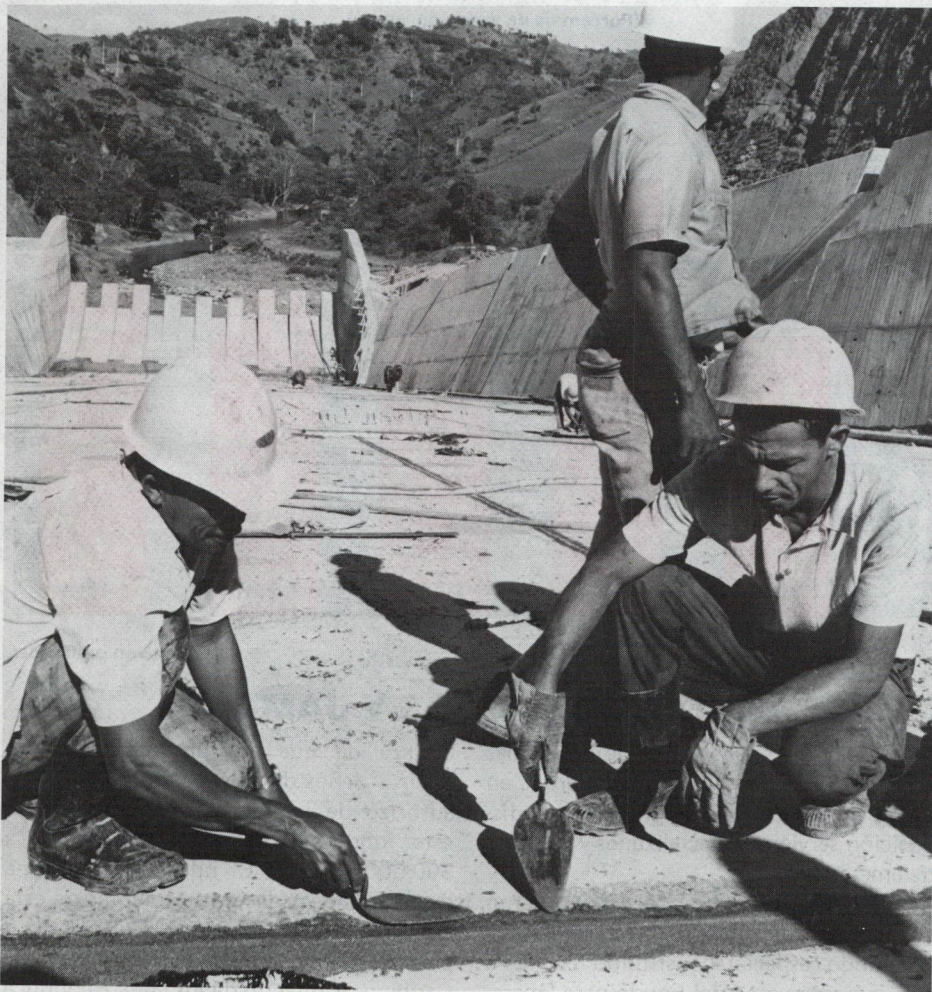
El Banco Interamericano de Desarrollo colocó recientemente una emisión pública de 100 millones de dólares, en pagarés a siete años de plazo en el mercado de capitales de los Estados Unidos.

La colocación en los Estados Unidos, efectuada el 1° de agosto, fue vendida por un consorcio de firmas bajo la dirección conjunta de *Goldman, Sachs and Co.*, *Merrill Lynch White Weld Capital Markets Group*, *Lehman Brothers Kuhn Loeb Inc.*, y *Lazard Frères and Co.* La emisión está calificada como Triple A.

Los recursos netos provenientes de esta emisión serán incorporados al capital interregional del Banco y serán utilizados para conceder préstamos destinados a financiar proyectos de desarrollo en los países latinoamericanos miembros de la Institución.

El Banco también efectuó una colocación privada de 100 millones de francos suizos el 6 de agosto a través de un consorcio de bancos suizos. Los recursos provenientes de este empréstito, equivalente a aproximadamente 61,7 millones de dólares, se incorporarán también al capital interregional del Banco.

El consorcio de bancos suizos está encabezado por *Crédit Suisse*, e incluye al *Union Bank of Switzerland* y a la *Swiss Bank Corporation*.



Los esfuerzos para crear nuevas fuentes de energía en el Caribe incluyeron proyectos tales como el complejo hidroeléctrico de Tavera en la República Dominicana.

AMERICA LATINA Y LA ECONOMIA MUNDIAL

El estudio del Banco Interamericano de Desarrollo sobre progreso económico y social en América Latina expresa que en razón de la creciente interdependencia mundial, las fluctuaciones de las economías industriales se transmiten a los países en desarrollo con relativa intensidad y prontitud.

De esta manera, el desarrollo de América Latina está íntimamente ligado a la situación financiera y el comercio internacional. Al mismo tiempo, los cambios que se operan en la actividad económica de América Latina también ejercen una importante influencia sobre las economías de los países industrializados, especialmente en lo que se refiere al crecimiento de la producción y a la generación de empleos en las industrias de exportación de esos países.

Se estima que la tasa de crecimiento del producto de las economías industriales se redujo de un 3,9 por ciento en 1978 a un 3,2 por ciento en 1979. Al mismo tiempo, la tasa de crecimiento de los países en desarrollo como grupo, con excepción de los exportadores netos de petróleo, se redujo de un 5 por ciento a un 4,6 por ciento.

El informe advierte que las relaciones económicas afrontan en el futuro un nuevo y serio desafío, surgido de la evolución y perspectivas a corto plazo de la producción, precios y empleo en los países industriales, y de las nuevas alzas

de los precios de los combustibles. Por una parte —dice— las perspectivas económicas a corto plazo en los países industriales apuntan hacia una recesión cuya intensidad y duración son difíciles de prever. Por otra parte, las proyecciones señalan restricciones muy severas al desenvolvimiento de las economías en desarrollo no exportadoras de petróleo.

Según el informe, estos países requerirán "seguir contando con una entrada creciente de divisas, que les permita hacer frente al aumento del déficit corriente de sus balanzas de pagos, el cual se estima pasará de 55.000 millones de dólares en 1979 a 68.000 millones en 1980".

Sin embargo, "las proyecciones del incremento en el volumen de las exportaciones de estos países prevén tasas que irán declinando del 10,5 por ciento en 1978, al 8,5 por ciento en 1979, al 6 por ciento en 1980 y posiblemente al 3 por ciento en 1981".

El documento dice que por lo tanto, si los términos de intercambio no mejoran, la exigencia mayor recae en la esfera del financiamiento externo. Sobre este aspecto, se discuten diversas fórmulas que permitan efectuar el reciclaje monetario desde los países con superávit de balanza de pagos, especialmente desde los países exportadores de petróleo con superávit de capital, hacia los países en desarrollo, en condiciones que por una parte

LEVE AUMENTO DEL CONSUMO PETROLERO

Según el informe sobre Progreso Económico y Social en América Latina, recientemente publicado por el Banco, el consumo de petróleo en América Latina aumentó sólo levemente en 1979. En 1978, el consumo fue de 1.290 millones de barriles, mientras que en 1979 alcanzó a 1.320 millones.

El estudio sostiene que esa disminución de la tasa de crecimiento del consumo de petróleo surgió de una reacción que se produjo en varios países ante los fuertes aumentos que se registraron en los precios del petróleo en el mercado mundial durante el año, y de una mayor utilización de otras fuentes de energía, especialmente la hidroelectricidad.

A la vez la producción de petróleo crudo de América Latina continuó aumentando, aunque a una tasa menor que en 1978. En 1979 la producción de crudo aumentó en un 15 por ciento, llegando a casi 2.000 millones de barriles al final del año.

Desde 1975, la producción de la región en su conjunto ha venido creciendo, principalmente a raíz de los aumentos experimentados en la producción de México, Perú y Argentina. Por ejemplo, México aumentó su producción en un 23 por ciento, mientras que Venezuela lo hizo en sólo un 8,5 por ciento. Para fines del año en curso, la producción mexicana llegará a 2.500.000 barriles diarios.

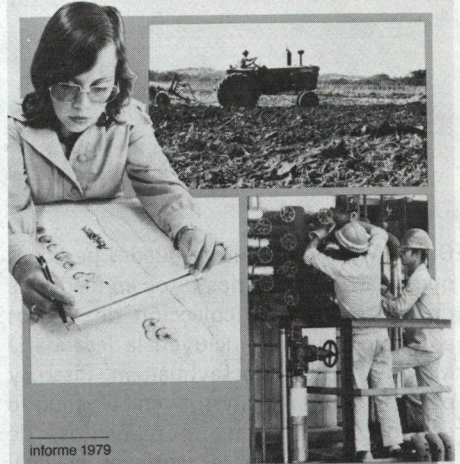
Argentina, Brasil, Ecuador y Perú también registraron aumentos en la producción en 1979, y disminuyó en Colombia, Bolivia y, Trinidad y Tobago.

Desde el inicio de la crisis energética en 1973-1974, virtualmente todos los países latinoamericanos han intensificado sus actividades de exploración petrolera. Los datos disponibles indican que las reservas probadas de petróleo crudo ascendían a fines de 1979 a 74.000 millones de barriles, mientras que en 1978 esas reservas se calculaban en 54.000 millones de barriles.

Banco Interamericano de Desarrollo



PROGRESO ECONOMICO Y SOCIAL EN AMERICA LATINA



Informe 1979

ofrezcan las garantías y rentabilidad adecuadas a los acreedores y, por la otra, sean compatibles con la capacidad de endeudamiento y solvencia financiera externa de los países en desarrollo.

EL CRECIMIENTO URBANO

En un capítulo especial titulado *El desafío del crecimiento demográfico y urbano en América Latina*, el informe sostiene que la fuerza del proceso de urbanización que se ha ido configurando en el último cuarto de siglo, "es pavorosa, y no da muestras de abatimiento".

Agrega el informe: "sus niveles de urbanización relativamente altos, combinados con la actual marcha del crecimiento urbano, hacen de América Latina un caso único entre las regiones en proceso de desarrollo. Estos aspectos cuestionan también seriamente la aplicabilidad de soluciones basadas en modelos tradicionales de desarrollo urbano.

"Nunca antes en la historia, por ejemplo, había habido un aumento neto de 6 millones de habitantes en la población de una sola área metropolitana, en el lapso de 10 años. Esto es precisamente lo que ocurrió en la Ciudad de México, puesto que se espera que el censo de 1980 arroje un resultado de 14 a 15 millones de habitantes, en comparación con los 8,6 millones de 1970".

NUEVO FUTURO PARA UN PUEBLO ANTIGUO

Cuzco y Puno son dos ciudades peruanas que se alzan como dos hitos en medio de una extraordinaria colección de tesoros arqueológicos que incluyen la legendaria Macchu Picchu, Sacsayhuaman, Pisaq, y otros nombres famosos en el mundo entero, imponentes monumentos de piedra legados por las antiguas civilizaciones que una vez rigieron la meseta andina en lo que hoy es el Perú. Para el turista, la visita a la región de Cuzco-Puno es inevitable.

Pero también hay otra historia que contar sobre esta región, no ya enraizada en el pasado, sino que se proyecta hacia el futuro. Sus protagonistas son los actuales habitantes de la región. Para la mayoría de ellos, la vida en estas escarpadas montañas sólo ha significado pobreza y abandono. Pero ahora todo está cambiando.

La región de Cuzco-Puno está renaciendo, y en gran parte, ello se debe al Plan COPESCO, un vasto proyecto de desarrollo que el gobierno peruano está llevando a cabo con el aporte de 29,3 millones de dólares que el Banco Interamericano de Desarrollo concedió al Perú en 1974.

Como parte de este proyecto, se está mejorando la infraestructura de la zona y se socavan nuevos caminos en las laderas de las montañas. Comunidades pobres y aisladas se incorporan a la red eléctrica del país, y disfrutan por primera vez de los beneficios del agua potable. Se construyen nuevos hoteles y muchas residencias privadas se están transformando en casas de huéspedes para acomodar al creciente número de turistas. Aumentan las ventas de artesanías, y la vida de muchos peruanos humildes está cambiando y mejorando.

Durante las primeras etapas del Plan COPESCO, a principios de la década de 1970, el proyecto se consideró básicamente como un medio de generar empleos e ingresos provenientes del turismo.

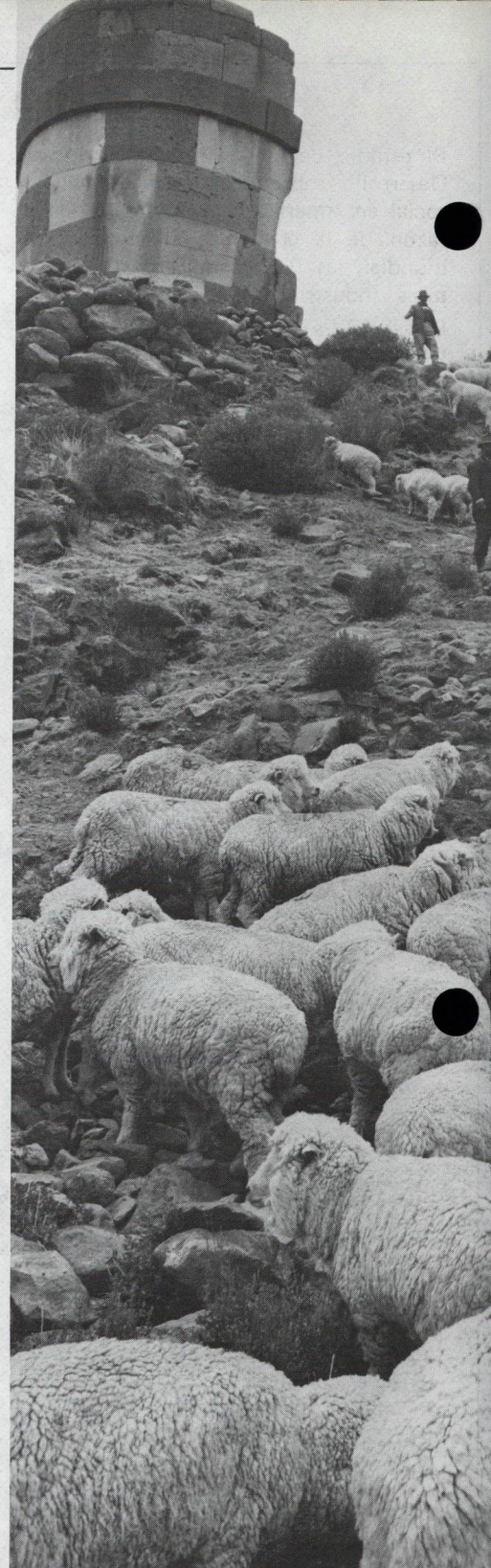
La idea era lógica, considerando que el turismo es el recurso económico más promisorio de la región. La industria turística figura entre las cinco primeras del Perú en cuanto a su contribución a los ingresos de divisas del Perú y espera que este año lleguen al país unos 350.000 turistas, los que gastarán aproximadamente 200 millones de dólares. La mayoría de ellos visitarán la zona de Cuzco-Puno.

Pero a medida que se desarrollaba el proyecto, se hizo evidente que su impacto iría —y debería ir— más allá del turismo, para incluir el mejoramiento general del nivel de vida, social y económico, de todos los habitantes de la región.

“El turismo fue el elemento catalizador que habría de generar el desarrollo”, asevera José Estévez; un funcionario del BID que participó en las etapas de planificación del Plan COPESCO antes de ingresar al Banco. “Hoy COPESCO es básicamente un programa de caminos, electricidad y agua potable”.

Estévez explica que la región de Cuzco-Puno nunca había tenido un plan de desarrollo. Ciertamente la zona se prestaba para ello: una alta proporción de sus habitantes —1.500.000 personas— vive a un nivel de subsistencia, como lo ha hecho durante siglos. La agricultura, aun cuando constituye la principal actividad económica, contribuye poco a los ingresos de la población. Casi la mitad de la tierra disponible no está bien aprovechada y el resto es de baja fertilidad como consecuencia de la erosión y la falta de fosfatos y nitratos. Los habitantes cultivan la tierra y crían el ganado con métodos anticuados y equipo primitivo. Las tasas de analfabetismo y de desnutrición suelen ser altas.

Hoy, después de una década de aplicación del Plan COPESCO, la región Cuzco-Puno puede enorgullecerse de algunas estadísticas alentadoras. Por ejemplo, en la segunda mitad de la década pasada,



Un rebaño pasta apaciblemente en una ladera al p

la población empleada en los servicios y la industria representó casi el 13 por ciento de la población económicamente activa. En el Cuzco, el número de tiendas que comercializan artesanías creció de 52 en 1974 a 151 en 1978. En Puno, el número de grupos artesanales se duplicó entre 1974 y 1979, y el de sus integrantes se cuadruplicó. Un crecimiento similar se ha registrado en materia de instala-



una antigua estructura incaica cerca de Puno.

ciones turísticas. La capacidad de alojamiento ha aumentado en un 28 por ciento y el número de restaurantes se ha duplicado.

Varias instalaciones de tipo turístico contempladas en el Plan COPESCO ya se han materializado, incluso un hotel en Puno que abrió sus puertas el año pasado. La construcción de hoteles en Machu Picchu y en la Isla Estévez en el



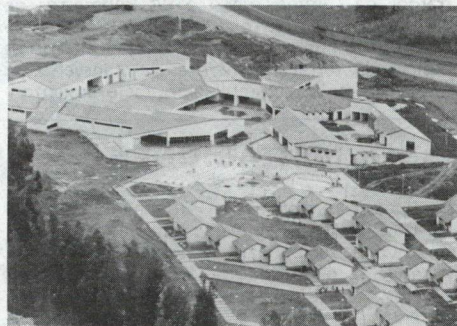
Un grupo de obreros socava en la montaña un camino de acceso al poblado de Urubamba (arriba), en el que está ubicado el Centro de Vacaciones de Urubamba, ya casi terminado (abajo). Ambas obras son parte integral del Plan COPESCO.

Lago Titicaca avanza rápidamente, lo mismo que la de hosterías para jóvenes. El plan también incluye un mejor acceso a lugares de interés arqueológico y la restauración de muchos de los monumentos deteriorados por el tiempo.

Dentro del Plan COPESCO se han dictado cursos de hotelería y está construyéndose un centro en Puno para enseñar artesanía y comercialización de productos artesanales. En todo el Perú, alrededor de 1.500.000 personas producen y venden productos artesanales. Las ventas de artesanías a los turistas produjo casi 85 millones de dólares en 1979.

Las perspectivas de la agricultura también están mejorando. Por ejemplo, dentro del Plan COPESCO se repavimentó la carretera que une a Cuzco con Ollantaytambo a través del Valle Sagrado de los Incas. Al disponer de una ruta transitable durante todo el año, aún en épocas lluviosas los pobladores locales pudieron introducir mejoras en sus predios. En total, se han pavimentado 323 kilómetros de caminos en una zona en que este tipo de ruta prácticamente no existía.

La zona de Cuzco-Puno está llegando a su punto de despegue, sostiene Estévez. Una región que en el pasado tenía pocas perspectivas de desarrollo surge ahora como un ejemplo de la forma en que el desarrollo social debe estimular la ruptura con hábitos tradicionales y la resignación a la pobreza, y encauzar a un pueblo por la vía del progreso.



Un experto en restauraciones y su asistente inspeccionan un monolito preincaico cuyos orígenes se remontan a veinte siglos antes de Cristo. La conservación y restauración de las riquezas arqueológicas de la zona es una de las finalidades del plan COPESCO.

BANCO INTERAMERICANO DE DESARROLLO

A continuación se detallan las operaciones de préstamo y cooperación técnica aprobadas por el Banco Interamericano de Desarrollo en las últimas semanas.

PRESTAMOS

BRASIL: CAMINOS ALIMENTADORES

Prestatario: Estado de Santa Catarina, Brasil.
Agencia ejecutora: Departamento de Estradas de Rodagem.

Costo total del proyecto: \$143,7 millones, de los cuales \$131.420.000 son costos directos de construcción. **Préstamos del Banco:** \$43 millones de los recursos del capital ordinario, en dólares u otras monedas con excepción de la brasileña; y \$17 millones de los recursos del Fondo para Operaciones Especiales, en cruzeiros. **Otros financiamientos:** \$83,7 millones de fuentes locales.

Descripción del proyecto: La ejecución de un programa de construcción y pavimentación de aproximadamente 800 kilómetros de caminos alimentadores, de dos carriles y de siete metros de ancho, en el estado de Santa Catarina. El programa incluye dos subprogramas: Subprograma A, que incluye la pavimentación de 11 tramos de caminos de 4 a 94 kilómetros de extensión, o sea un total de 350 kilómetros de vías, en las cuales se han completado las obras básicas de terracerías y drenaje transversal; y Subprograma B: la ampliación, mejoramiento y

pavimentación de 16 tramos de caminos de 2,7 a 65,4 kilómetros de extensión, o sea un total de 450 kilómetros de vías, que son difíciles de transitar durante la temporada lluviosa y que no cuentan con las características geométricas mínimas para su uso en condiciones económicas y de seguridad. Este subprograma incluye el movimiento de tierras necesario para rectificar el alineamiento de los tramos, la construcción de variantes, la reducción de pendientes excesivas, el ensanchamiento de la plataforma existente y la reducción de las pendientes de los taludes, cortes y terraplenes.

Bienes y servicios: La construcción de obras.
Procedimiento para la adquisición de bienes y servicios: Licitación pública internacional entre los países miembros del Banco para los bienes y servicios importados con los recursos del capital ordinario del Banco. Licitación pública interna para las compras en el país y aquéllas realizadas con recursos del préstamo del Fondo para Operaciones Especiales. **Fecha estimada de terminación:** 1984.

GUYANA: INVERSION Y CREDITO

Prestatario y organismo ejecutor: Greater Georgetown Fishermen's Cooperative Society Ltd., Georgetown, Guyana. **Costo total del proyecto:** \$655.000.

Préstamo del Banco: \$500.000 del Fondo Suizo para el Desarrollo de América Latina, dentro del Programa para el Financiamiento de

sobre un carro: uno de 150 toneladas de capacidad y el otro de 40 toneladas. Las grúas pórtico tendrán una altura de 25 m, trocha de 6,6 m y 13 m de largo.

e) Dos grúas pórtico para los tubos de aspiración de capacidad nominal de 25 toneladas cada una, de patas iguales y guinche fijo único. Una grúa pórtico tendrá 2 guinches de pescante de tres toneladas de capacidad cada uno.

f) Una grúa puente para mantenimiento de compuertas de capacidad nominal de 40 toneladas, con una luz de 14,5 m. Esta grúa tendrá un carro único.

g) Dos grúas puente para mantenimiento de ataguías de capacidad nominal de 32 toneladas cada una, con una luz de 16 m. Cada grúa tendrá un carro único. Todas las grúas serán accionadas por electricidad.

Sólo podrán participar de la licitación empresas independientes o consorcios de empresas de la Argentina, del Paraguay y de países en los que se haya comprometido una línea de crédito para YACYRETA, con probada experiencia y capacidad técnica para el diseño, fabricación, montaje y puesta en servicio de equipos como los licitados y que tengan además la capacidad jurídica, económica y financiera requerida por los Documentos Contractuales Y-E2 antes mencionadas. A tal efecto, dentro del procedimiento de la licitación, la Entidad Binacional Yacyretá realizará una preselección de oferentes.

Los interesados podrán adquirir los citados Documentos Contractuales Y-E2 en las sedes de la Entidad Binacional Yacyretá, calle Junín 1060, Buenos Aires, República Argentina y calle Humaitá 357, Asunción, República del Paraguay, al precio de mil dólares estadounidenses (US\$1.000.)

Las ofertas serán recibidas en Avenida Madero 940, 1er. Piso, Buenos Aires, República Argentina hasta las 15 horas del día 12 de noviembre de 1980, momento en que se procederá a la apertura en presencia de los interesados que concurran, labrándose el acta correspondiente.

Pequeños Proyectos. **Financiamiento local:** \$155.000.

Descripción: programa de inversión y crédito a pescadores artesanales para la adquisición de elementos importados, como barcos, redes y cordajes, así como de un generador diesel para la fábrica de hielo que la Sociedad posee en Georgetown.

JAMAICA: COOPERATIVAS MANUFACTURERAS

Prestatario y organismo ejecutor: Community Economic Organization Company, Ltd., Kingston, Jamaica.

Préstamo del Banco: \$500.000 del Fondo Suizo para el Desarrollo de América Latina, dentro del Programa para el Financiamiento de Pequeños Proyectos; cooperación técnica no reembolsable del Fondo para Operaciones Especiales, por \$27.000.

Descripción: fortalecimiento de una red de pequeñas cooperativas manufactureras dedicadas a la fabricación de muebles, vestuario y alfombras, reparación de automotores, y procesamiento de metales.

REP. DOMINICANA: CREDITO AGRICOLA

Prestatario y organismo ejecutor: Asociación Cultural Popular, Inc. (ACUPO), La Vega, República Dominicana.

Préstamo del Banco: \$250.000 del Fondo para Operaciones Especiales, dentro del Programa de Financiamiento de Pequeños Proyectos; \$34.000 en cooperación técnica.

Descripción: establecimiento de un fondo rotatorio para otorgar créditos en beneficio de agricultores de bajos ingresos agrupados en una asociación sin fines de lucro. Los créditos atenderán necesidades de capital de trabajo, equipos, fertilizantes, semillas y animales.

COOPERACION TECNICA

CENTROAMERICA: MODELO MACROECONOMETRICO

Financiamiento del Banco: \$495.000 del Fondo para Operaciones Especiales. **Otros financiamientos:** \$176.000 de la Secretaría de Integración Centroamericana (SIECA). **Beneficiario:** SIECA.

Descripción: desarrollo de la segunda etapa del Modelo Macroeconómico Centroamericano, con especial énfasis en su utilización por parte de SIECA y de los organismos nacionales de planificación económica y social, bancos centrales e instituciones responsables de la ejecución y administración de los programas de integración económica centroamericana.

PANAMA: SEMILLA MEJORADA

Financiamiento del Banco: \$94.000 del Fondo para Operaciones Especiales. **Financiamiento local:** \$46.000

Beneficiario y organismo ejecutor: Ministerio de Desarrollo Agropecuario (MIDA).

Descripción: contratación de los servicios de consultoría necesarios para llevar a cabo estudios relacionados con la expansión del programa nacional de producción de semilla mejorada, consistente en la construcción y ampliación de cinco plantas procesadoras y tres almacenes, la adquisición e instalación de maquinaria, equipo de laboratorio y vehículos para el transporte de semilla, concesión de becas y adiestramiento e instrucción del personal nacional.

LICITACIONES

Los países miembros del BID han efectuado en días recientes, diversos llamados a concursos o licitación para la provisión de bienes y servicios cuya adquisición se efectuará, en algunos casos, con recursos suministrados por el Banco:

REGIONAL: Por su parte la entidad Binacional Yacyretá llamó a licitación para el contrato Y-E2, destinado al diseño, fabricación, montaje y puesta en servicio de las grúas para la central hidroeléctrica del proyecto Yacyretá.

La Entidad Binacional Yacyretá, constituida de acuerdo con el Artículo III del tratado de Yacyretá, suscripto entre la República Argentina y la República del Paraguay el 3 de diciembre de 1973, llama a licitación pública internacional para la contratación del diseño, fabricación, montaje y puesta en servicio de las grúas para la central hidroeléctrica del proyecto de aprovechamiento del río Paraná, a la altura de las Islas de Yacyretá y Apipé, todo estrictamente de acuerdo con los documentos contractuales Y-E2. El detalle del equipo principal a ser contratado es el siguiente:

a) Dos grúas puente principales de capacidad nominal de 360 toneladas cada una, con una luz de 27 m. Cada grúa tendrá dos carros de 180/25 toneladas de capacidad cada uno.

b) Dos grúas puente auxiliares de capacidad nominal de 40 toneladas cada una, con una luz de 25 m. Cada grúa tendrá carro único de 40/5 toneladas de capacidad.

c) Una grúa pórtico para cierre de emergencia de capacidad nominal de 450 toneladas y trocha de 6,6 m, apta para servicio a la intemperie. La grúa pórtico tendrá patas iguales y tres guinches fijos de 150 toneladas de capacidad cada uno, una altura de 25 m y 36 m de largo.

d) Dos grúas pórtico para las tomas de capacidad nominal de 150 toneladas cada una. Cada grúa pórtico será equipada con 2 guinches

HACIA UN MARGEN REGIONAL DE PREFERENCIA

En su *Memoria correspondiente a 1979 y programa de actividades 1980-1981*, el Instituto para la Integración de América Latina (INTAL) efectúa una serie de propuestas específicas tendientes a instituir, en el contexto de la Asociación Latinoamericana de Integración (ALADI), entidad que pasará a reemplazar a la Asociación Latinoamericana de Libre Comercio (ALALC), un margen regional de preferencia.

El estudio del INTAL parte de la premisa de que debería revisarse el sistema de negociación por producto tradicionalmente seguido por la ALALC. Aunque dentro de este mecanismo los países miembros han negociado más de 11.000 concesiones en las listas nacionales, sólo se utiliza un 30 por ciento de las mismas. Además, del total de más de 7.000 concesiones otorgadas en favor de los países de menor desarrollo relativo se utiliza solamente el 5 por ciento. Los esfuerzos tendientes a estructurar una lista común de productos de libre comercio se estancaron en 1964.

Aunque el estudio del INTAL recomienda una intensa renegociación de todas las concesiones otorgadas y vigentes por parte de los países miembros en un lapso determinado, se estima que aquéllas que no fueron renegociadas probablemente continúen en vigencia por un período indefinido de tiempo, a menos que en el nuevo esquema de integración se establezca un mecanismo multilateral que permita el retiro de las mismas.

Algunos aspectos del estudio relacio-

nados con el establecimiento del citado margen de preferencia merecen destacarse:

- Hasta hace poco, las normas del GATT no permitían este tipo de preferencias comerciales, por lo cual la ALALC debió estructurarse como una zona de libre comercio. A raíz de la denominada Rueda Tokio, el establecimiento de un margen regional de preferencia es ahora posible, lo que permitirá a América Latina avanzar en forma práctica hacia la integración sin las restricciones propias de una zona de libre comercio concebida en sentido estricto.

NOTICIAS DEL INTAL

Instituto para la Integración
de América Latina

El margen regional de preferencia podría ser objeto de una adecuada profundización sobre la base de rondas periódicas de negociaciones, que podrían llevarse a cabo cada tres años. Si las mismas tuvieran éxito, sería perfectamente posible alcanzar gradualmente por esa vía el objetivo de la zona de libre comercio.

- El margen regional de preferencia puede convertirse en un interesante instrumento de convergencia entre los países que hoy constituyen la ALALC, con otros países o grupos de países latinoamericanos, mediante un procedimiento pragmático y flexible. Dicha función tendría gran importancia, ya que

el propósito del proceso actual de integración es precisamente la creación de un mercado común regional que incluya, en lo posible, a todos los países de la región.

- El estudio hace hincapié en la necesidad de dotar al instrumento del margen de preferencia de un mínimo de seguridad jurídica, adoptándose las normas complementarias correspondientes. Las mismas están relacionadas con los problemas de origen, adopción de cláusulas de salvaguardia, uso abusivo del margen (normas de competencia comercial), evaluación y revisión periódicas.

- Intimamente ligada al funcionamiento del margen de preferencia surge la necesidad de replantear el contenido y el alcance de la denominada "cláusula de la nación más favorecida". El estudio señala que este mecanismo debería tener una aplicación "condicionada" con respecto a las relaciones entre los países latinoamericanos, e "incondicional" cuando se aplique a las relaciones entre un país miembro del nuevo esquema de integración y otros países que no pertenecen a la región.

PLANIFICACION CENTROAMERICANA

El BID aprobó una cooperación técnica no reembolsable destinada a mejorar la planificación económica en Centroamérica, tanto a nivel de países como en forma regional.

La primera etapa de este proyecto, que también contó con el apoyo financiero del Banco, consistió en la formulación de un modelo econométrico regional basado en cinco modelos económicos nacionales vinculados a través del flujo del comercio intrazonal, y el establecimiento de un Banco Centroamericano de Datos, cuya preparación se concluyó en junio de 1978. El modelo es actualmente utilizado tanto por los países como a nivel regional.

La segunda etapa se concentra especialmente en la utilización de ese modelo para la estructuración de modelos nacionales y regional, y para las actividades de programación de la Secretaría de Integración Centroamericana (SIECA).

También se contempla proveer servicios y adiestramiento en servicio del personal de las instituciones nacionales y subregionales, así como la publicación de material impreso.

La contribución del Banco, ascendiente a 495.000 dólares, se concedió de los ingresos netos de su Fondo para Operaciones Especiales. La SIECA aportará a su vez 176.000 dólares.

30 MILLONES DE DOLARES A MEXICO



Funcionarios del gobierno de México departen con el presidente del BID al término de la ceremonia de la firma de un préstamo de 30 millones de dólares destinado a ayudar a ese país a financiar estudios de preinversión para proyectos de desarrollo económico y social de alta prioridad. En la foto, aparecen (izq. a der.) Pedro Galicia, gerente general de Financiamientos Oficiales de Nacional Financiera S.A. (NAFinsa); Francisco Suárez, director financiero de NAFinsa; el presidente del BID, Antonio Ortiz Mena; Jorge Espinosa los Reyes, director general de NAFinsa; y Gustavo Romero Kolbeck, director general del Banco de México.

EL BANCO EN LA NOTICIA

La central hidroeléctrica de Yacyretá, que construyen sobre el río Paraná la Argentina y el Paraguay, creará 20.000 nuevos empleos en la zona en que se está levantando, según pone de relieve el diario paraguayo *Ultima Hora*. El periódico señala además que la obra, que entre otros financiamientos cuenta con préstamo del BID de 210 millones de dólares, permitirá emplear en total cuando la construcción alcance su máximo nivel de actividad, a unas 37.000 personas, absorbiendo toda la mano de obra regional y dejando posibilidades de trabajo a la mano de obra migratoria de las zonas vecinas de la Argentina y el Paraguay.

El *Cronista*, de Honduras, de cuenta que más de 12 millones de lempiras están siendo invertidos por el gobierno hondureño en la construcción de ocho centros hospitalarios que comenzarán pronto a prestar servicios en ocho localidades que carecen de adecuados servicios de salud. Los fondos —dice el diario— provienen de un préstamo concedido a Honduras por el BID.

Según destaca *El Día*, de Montevideo, el

BID tiene interés en apoyar financieramente el desarrollo pesquero uruguayo. Una nueva y moderna embarcación para exploración pesquera y adiestramiento, la instalación de un moderno laboratorio de biología marina y la edificación de una planta piloto de productos finales, figuran entre los planes del Instituto Nacional de Pesca (INAPE), que serán financiados con recursos del BID. El Director de INAPE dijo que el interés del BID es "vital para el plan pesquero uruguayo" y permitirá consolidar una labor de muchos años destinada a convertir al Uruguay en una potencia pesquera.

En una nota editorial titulada *BID e desenvolvimiento*, el influyente periódico brasileño *Correio de Povo* destaca la "alta significación" que tienen los financiamientos acordados por el BID para desarrollo social. El diario agrega que "son emprendimientos de mayor importancia, en el sentido que reducen de algún modo la creciente presión de las poblaciones rurales sobre las ciudades".

Dos diarios costarricenses, *La Prensa Libre* y *La República*, dan cuenta de que ese país espera del BID un fuerte apoyo

financiero para sus programas forestales. El anuncio, proveniente del Ministerio de Agricultura, dice que los proyectos en los cuales se espera cooperación del BID incluyen la reforestación de 15.000 hectáreas de tierras en Guanacaste y Limón. El programa contará con estudios a cargo de la FAO y la participación del Instituto de Tierras y Colonización (ITCO) de Costa Rica. Los recursos del BID —según *La República*— se emplearán en financiar viveros forestales, un programa contra incendios de bosques y otro de investigación en el área de la silvicultura.

En un editorial titulado *Inversión para la paz*, el diario *La Nación*, de Costa Rica pone de relieve que "la buena disposición del BID y de su presidente, el Licenciado Antonio Ortiz Mena, de hacer menos rígida la colaboración financiera que el Banco ha venido prestando a América Central, constituye un factor de alivio para los países beneficiarios del crédito". El diario añade que esa acción permitirá que la deuda externa de esos países no crezca más de lo que realmente ellos pueden soportar, alejando y reduciendo "el espectro del endeudamiento".

DESIGNACIONES

El presidente del Banco, Antonio Ortiz Mena, anunció el 5 de agosto la designación de los señores José R. Chiriboga y Oscar Rodríguez Rozic como jefes interinos de la Oficina de la Presidencia, en reemplazo del señor Alfonso Grados, quien renunció para asumir el cargo de ministro de Trabajo del nuevo gobierno peruano.

Chiriboga, que es consultor del Banco adscrito a la Oficina de la Presidencia, y Rodríguez Rozic, consultor general del Departamento de Operaciones, ocupar sus nuevas funciones en forma interina, con retención de sus respectivos cargos, hasta que sea designado el titular definitivo de esa Oficina.

Grados ingresó al BID en 1961, habiéndose desempeñado como director ejecutivo y también como funcionario de la institución. Ocupó, entre otras posiciones, la gerencia administrativa del Banco y fue durante seis años representante de la institución en la Argentina.

Asesor jurídico adjunto

También anunció el presidente del BID la designación del señor Joaquín de Pombo

como asesor jurídico adjunto del Banco. Reemplaza en ese cargo al señor Aníbal Fernández de Soto, quien renunció para regresar a su país, Colombia.

El señor de Pombo —también de nacionalidad colombiana— había sido funcionario del BID desde 1964 a 1968, prestando servicios en la ex-División de Análisis de Proyectos del Banco y posteriormente en la División de Préstamos, en la que ocupó el puesto de jefe de área. A su regreso a Colombia, el señor de Pombo actuó en posiciones de gran responsabilidad, entre ellas la de vicepresidente de la Compañía Deltec Pan America, viceministro y ministro de Agricultura. Posteriormente ejerció su profesión de abogado.

Pombo obtuvo su título de Doctor en Ciencias Económicas y Jurídicas en la Universidad Javeriana de Bogotá, y posteriormente un "Master of Arts" en la Universidad de Columbia, Nueva York.

Representante en Jamaica

Ortiz Mena anunció también la designación del señor Carlos Schroeder como representante del BID en Jamaica, a partir del 15 de septiembre. Reemplaza en esas funciones al señor Roberto Garziglia, quien regresa a la sede del Banco en

Washington para reintegrarse al Departamento Financiero. La asociación del señor Schroeder con el Banco data de muchos años, ya que participó, como miembro de la delegación oficial de su país, Uruguay, en numerosas reuniones de la Asamblea de Gobernadores del BID. En 1976 se incorporó al Directorio Ejecutivo, en calidad de alterno por el grupo de países formado por Bolivia, Paraguay y Uruguay. Un año más tarde, pasó a ocupar el cargo de director ejecutivo por ese mismo grupo de países, posición que desempeñó hasta 1979.



A fines del mes pasado, representantes de la U.S. League of Women Voters de todo el país visitaron el Banco. El grupo se interesó especialmente en las actividades del BID relacionadas con el desarrollo rural. Marian A. Czarnnecki, asesor de relaciones externas del Banco, recibió al grupo.