

En resumen

La economía de América Latina, los pasos necesarios para mejorarla, abundante información estadística y un examen de la situación y perspectivas de cada país, son temas del informe sobre Progreso Económico y Social en América Latina, 1984, recién publicado por el Banco. El informe puede obtenerse en español, inglés, portugués o francés, solicitándolo a: Asesoría de Relaciones Externas, BID, 808 17th St., N.W., Washington, D.C., 20577, Estados Unidos de América.



La crisis económica de América Latina ha afectado directamente el bienestar de su población. Aunque el momento peor ha pasado, no se avizoran signos claros de una firme recuperación.

La crisis no ha interrumpido la tradición de buena vecindad en América Latina. En América Central se alcanzaron nuevos logros en el marco de un programa coordinado por el Banco. Página 2.

Recuperación con alto costo social

Las vigorosas medidas tomadas por América Latina para hacer frente a los pagos de su deuda externa, impusieron elevados costos sociales en términos de aumento del desempleo, inflación y deterioro general de las condiciones de vida, según el informe anual del BID, *Progreso Económico y Social en América Latina, 1984*.

El Banco dijo en su informe que los ajustes fueron necesarios para generar rápidamente un amplio superávit comercial y añadió que América Latina sólo tiene dos caminos para lograr la transferencia real que necesita: o bien incrementa sus exportaciones de bienes y servicios al resto del mundo, o reduce sus importaciones.

Las circunstancias obligaron a la mayoría de los países a seguir el segundo camino en 1983 y a adoptar políticas restrictivas que produjeron reducciones sustanciales en la inversión, el consumo y la producción. Ese ajuste de signo descendente fue en detrimento de los niveles de vida

no sólo de las poblaciones de América Latina, sino también de las naciones industrializadas, cuyas exportaciones a la región, en especial de bienes de capital, se redujeron considerablemente.

El informe de 504 páginas incluye un análisis general de las recientes tendencias económicas que afectaron a la región en conjunto y sus relaciones con otras regiones del mundo, así como un estudio de las condiciones imperantes en 1983 en cada uno de los 25 países latinoamericanos miembros del Banco.

El informe advierte que las posibilidades de que América Latina pueda sufragar en 1984 los servicios de su deuda gracias a un aumento de sus exportaciones, son modestas, y continúa diciendo:

“Incluso si se logra incrementar las exportaciones, es probable que esto sea contrarrestado por pagos de intereses más elevados y, por consiguiente, las importaciones no se recuperarán necesariamente”. Sólo si la carga de la deuda se reorganizara de acuerdo con la capacidad de pago de los países, y se encontraran medios para atraer nuevas entradas de capital extranjero, comenzarían a re-

(Pasa a la página 2)



El BID dio un nuevo paso en su política de apoyo a organismos regionales de desarrollo, a través de un préstamo al Banco de Desarrollo del Caribe. Página 3.

Nuevas plantaciones y la protección de los bosques en Venezuela, contarán con el apoyo de un préstamo del Banco. Más sobre nuevos proyectos en página 6.



Niveles de vida retroceden a 1977

(Viene de página 1)

sarcirse las pérdidas en el ingreso por habitante experimentadas por la región en los tres últimos años.

El informe destaca que la producción de la región disminuyó el 1 por ciento en 1982 y más del 3 por ciento en 1983 y señala que "esa baja, expresada en términos por habitante, representa la caída más espectacular desde la Gran Depresión e hizo que los niveles de vida declinaran al nivel de 1977".

"La causa principal de esa declinación fue la continuación de la crisis de la deuda, que se inició en 1982, si bien sus efectos plenos se sintieron re-



Un problema de aritmética concita la atención de alumnas y maestra en una escuela secundaria construida con el apoyo de un préstamo del BID. Los proyectos en el sector de educación, como en otras áreas de interés social, han sido los que más han sufrido los efectos de la crisis y los programas de austeridad.

Noticias del BID Volumen 11 Número 11
Publicación mensual del Banco Interamericano de Desarrollo. Roger Hamilton, Editor. Se distribuye gratuitamente. Todo el material puede reproducirse mencionando la fuente. Dirección: 808 17th Street, N.W., Washington, D.C. 20577, Estados Unidos de América.

cién en 1983". La combinación de factores tales como un alto nivel de pago de intereses y una severa contracción en los préstamos externos, convirtió el flujo tradicional de recursos financieros hacia la región en una hemorragia financiera de proporciones sin precedentes, agregó.

Exhibieron productos centroamericanos

Los productos centroamericanos cuentan con buenas perspectivas para ser exportados a Colombia. Operaciones que llegarían a 2,5 millones de dólares son el resultado de una exhibición realizada en la ciudad-puerto de Cartagena a fines de septiembre.

La Exposición de Productos Centroamericanos se llevó a cabo en el marco de un Programa de Promoción de Exportaciones no Tradicionales de los Países del Istmo Centroamericano, que está realizando el BID.

En la muestra se exhibieron productos que gozan de preferencias arancelarias otorgadas por Colombia, dentro de los Acuerdos de Alcance Parcial que individualmente ha suscrito dicho país con Costa Rica, Nicaragua, Honduras, Guatemala y El Salvador.

Se expusieron más de 50 productos de los ramos agropecuario, químico y metalmecánico, entre otros. Previamente se elaboraron fichas técnicas de cada producto para lograr una adecuada promoción ante los potenciales importadores colombianos y representantes de empresas comercializadoras.

Como resultado, Guatemala consolidó su mercado colombiano para el mármol y el caucho y para la venta de nuevos productos como aceites esenciales. Honduras recibió ofertas concretas para la compra de frijoles y sorgo. Nicaragua concertó operaciones para vender toxifeno, cloruro, ron, galletas, y en el futuro, semillas de ajonjolí.

Costa Rica consolidó su mercado

para la exportación de fertilizantes y estableció representantes para ventas de paraguas, lentes de contacto y otros. El Salvador estableció canales de comercialización para ron, productos químicos, aceite de limón y libros técnicos.

La muestra fue patrocinada conjuntamente por el gobierno colombiano, que absorbió los costos locales, y el Banco Interamericano de Desarrollo, entidad que financió el transporte de productos y de exportadores desde cada país beneficiario del programa.

El Programa de Promoción de Exportaciones No Tradicionales Centroamericanas se lleva a cabo por parte del BID con el apoyo de los gobiernos de Colombia, México y Venezuela, habiendo expresado otros países interés en vincularse al mismo, entre ellos Argentina, que hará próximamente. Se estima que en fecha próxima se realizarán muestras similares para promover las exportaciones de productos centroamericanos en México y Venezuela.

El programa del BID cuenta con coordinadores en cada uno de los países de América Central que dan asesoría en áreas tales como las de promoción de ventas, identificación de problemas que frenan las exportaciones, sistemas de producción, empaques y otras.

Acuerdo comercial México-Guatemala

México eliminará o reducirá sustancialmente los aranceles para ciertas exportaciones de Guatemala, como resultado de un acuerdo suscrito por ambos países.

El acuerdo fue negociado en el marco del programa coordinado por el BID para la promoción de exportaciones no tradicionales de los países centroamericanos. En ese ámbito, México acordó ya preferencias a Costa Rica, y Colombia hizo lo propio con productos de todos los países de América Central.



Comienza el segundo turno de trabajo en Key Universal, empresa de procesamiento de datos establecida en el parque industrial de St. Kitts. La planta es parte de un proyecto de desarrollo del parque industrial financiado por el Banco de Desarrollo del Caribe, con recursos de un préstamo del BID. En dicho parque industrial está también instalada una fábrica de confecciones (abajo) que expandió sus operaciones y contrató 200 nuevos empleados.

Apoyo del BID al Banco caribeño

El Banco de Desarrollo del Caribe (BDC), con sede en Barbados, llevará a cabo un programa de crédito y estudios de preinversión con apoyo de un préstamo del BID de 25 millones de dólares.

El BID aprobó también una operación de cooperación técnica no reembolsable de 3.370.000 dólares para fortalecer la capacidad del BDC y de organismos de sus miembros para preparar proyectos de inversión.

El financiamiento constituye un nuevo paso del programa del BID para apoyar el desarrollo del área del Caribe a través del BDC. En 1977, el Convenio Constitutivo del Banco fue

modificado para permitir que los recursos de la institución pudieran canalizarse a los asociados del BDC, sean o no miembros del BID. Desde entonces, el Banco ha contribuido a financiar dos programas de crédito global multisectorial y un programa de preinversión. El Banco autorizó asimismo una cooperación técnica de 4.636.000 dólares para financiar 11 actividades que han beneficiado a los miembros del BDC.

Los miembros elegibles para obtener financiamiento del BDC son Anguilla, Antigua y Barbuda, Bahamas, Barbados, Belice, Dominica, Grenada, Guyana, Jamaica, Montserrat, Islas Turcos y Caicos, San Cristóbal-Nieves, Santa Lucía, San Vicente y las Granadinas, Trinidad y Tobago, Islas Caimán e Islas Vírgenes Británicas.

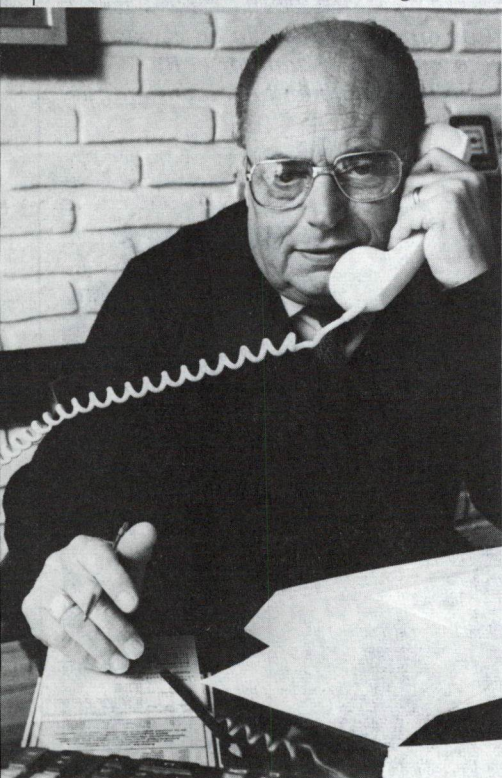


Momento clave para la integración

La integración económica ha sido una estrategia valiosa para América Latina en el pasado. Su papel debe ser restaurado para enfrentar desafíos futuros.

En medio de la crisis económica, el sueño de la integración latinoamericana ha sufrido —ojalá que sólo temporalmente— un serio revés.

El objetivo político se mantiene, pero como estrategia económica la integración ha sido postergada en beneficio de medidas más urgentes. Sin embargo, el proceso de integración está latente aunque puede parecer adormecido. América Latina cuenta con un extraordinario patrimonio de mecanismos e instituciones que bien pueden constituir una sólida base para reedificar las economías de la región en el futuro, según concluye el informe del BID *Progreso*



Las comunicaciones: un elemento vital en la integración económica y comercial de América Latina.

Económico y Social en América Latina, 1984.

El informe que el Banco da a conocer cada año, presenta en esta oportunidad un panorama de los problemas y perspectivas de la integración económica en la región.

La integración tuvo logros importantes en décadas pasadas: las medidas adoptadas en el Mercado Común Centroamericano lograron un significativo aumento del comercio entre dichos países; la Asociación Latinoamericana de Integración ha creado mecanismos flexibles y pragmáticos; en el seno del Pacto Andino se han negociado exitosamente acuerdos a nivel de productos.

En el área de la cooperación monetaria y financiera, los mecanismos de pago recíproco establecidos por los bancos centrales han facilitado las transacciones comerciales intrarregionales.

Asimismo los pasos dados en favor de la integración han permitido a los países menos desarrollados, una más efectiva participación en el comercio y la producción. Particularmente notable ha sido la proliferación de obras de infraestructura que unen a los países entre sí. Tomados en su conjunto, expresa el informe, la suma de carreteras, puertos, vías férreas, tuberías y centrales hidroeléctricas binacionales, han fortalecido los lazos intrarregionales.

Postergación transitoria.

Aunque el panorama es positivo, la imagen presente no resulta tan halagadora.

En años recientes el proceso de integración sufrió dos reveses consecutivos. Primero fue postergado en favor de otras estrategias económicas y cuando dicha orientación fracasó,

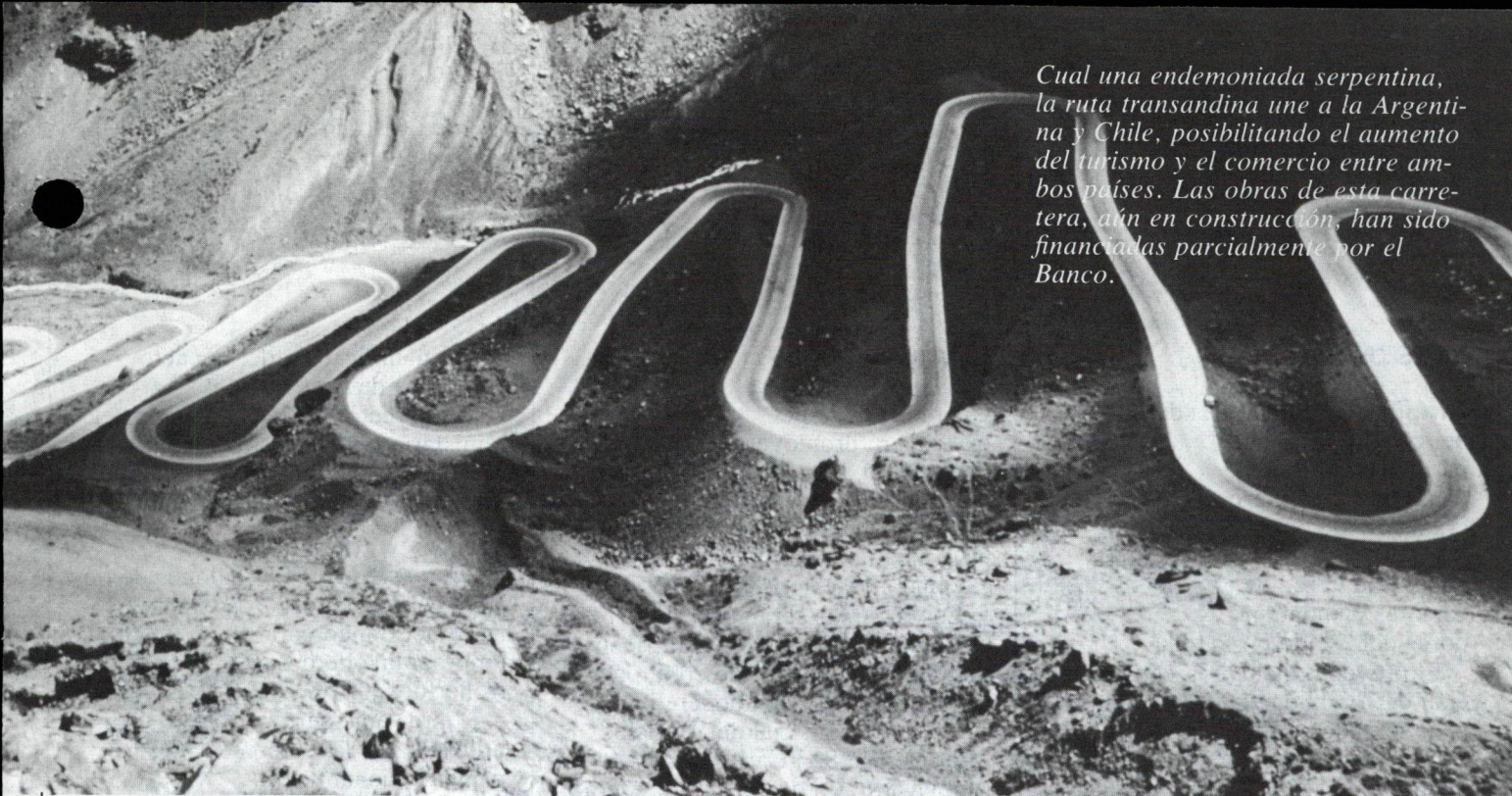
resultó una de las víctimas de aquel fracaso.

En efecto, después de un período de progreso a principios y mediados de la década de 1960, el enfoque integracionista para el desarrollo económico perdió terreno rápidamente frente a la política de “apertura económica” que ponía énfasis en la expansión de las importaciones y de los ingresos de capital como factores claves para alcanzar un crecimiento rápido. En un buen número de países latinoamericanos esta orientación de “crecimiento a base de deuda” se llevó a extremos, con lo cual se crearon las condiciones para la presente crisis de la deuda.

La gravedad de la crisis ha llevado a los dirigentes de la región a considerar de nuevo la pertinencia de la integración como alternativa aconsejable de política, señala el informe. Sin embargo, el resultado práctico inmediato de la crisis ha sido negativo para la integración. “El volumen de comercio intrarregional ha caído drásticamente, puesto que los países se han visto forzados a reducir todas las importaciones como necesidad de corto plazo, sin poder considerar los beneficios estratégicos de más largo plazo de lograr la sustitución de importaciones a nivel regional”.

“Durante los últimos tres años, América Latina se ha estado transformando de una región de mercados preferenciales, con criterios de equidad, a una de proteccionismo, y de ser una región en donde se concier-





Cual una endemoniada serpentina, la ruta transandina une a la Argentina y Chile, posibilitando el aumento del turismo y el comercio entre ambos países. Las obras de esta carretera, aún en construcción, han sido financiadas parcialmente por el Banco.

tan acciones de cooperación e integración en el área de la producción . . . a una en la que preferentemente se buscan las condiciones económicas óptimas a nivel nacional”.

El informe sugiere que, a pesar de esos factores negativos, hay un conjunto de medidas promisorias de integración que se han visto demoradas y que pueden ser adoptadas ahora.

Integración del mercado. Como medida a corto plazo, el informe urgió a los países a la eliminación de las restricciones no arancelarias y la puesta en práctica de programas de reducción de aranceles que garanticen márgenes de preferencia estables a los países de la región. Estas medidas podrían estimular el comercio intrarregional, restituyéndolo al nivel alcanzado a comienzos de la década.

El informe sostiene que como opción temporaria para los países que sufren serios problemas de balanza de pagos, deberían concertarse acuerdos de intercambio comercial compensado. Este tipo de operaciones puede resultar en el establecimiento de corrientes de comercio significativas, que pueden aliviar temporalmente la recesión en los mercados mundiales.

El informe indicó que otra área de importancia central es la referente a adopción de fórmulas destinadas a compensar los desequilibrios comerciales entre países que son miembros de agrupaciones comerciales subregionales. Los países deficitarios sue-

len imponer medidas restrictivas a las importaciones provenientes de los países superavitarios, lo cual implica el incumplimiento de compromisos internacionales.

Finalmente, el informe propone, como medida a largo plazo, el establecimiento de una preferencia arancelaria regional negociada entre grupos y no entre países actuando de manera individual.

El informe pone de relieve la existencia de oportunidades para el incremento de los esfuerzos conjuntos en el sector de las industrias, ya sea mediante el emprendimiento de proyectos por grupos de países o la promoción del establecimiento de empresas multinacionales latinoamericanas.

Reducir costos de transporte.

La infraestructura de transportes de América Latina fue diseñada para servir a la exportación de materias primas hacia el resto del mundo. Como resultado de ello, a menudo es más barato transportar productos hacia afuera de la región que entre los países vecinos. Según el estudio “los altos costos del transporte están actuando como un arancel implícito entre los países miembros, lo cual hace muy difícil que productos originarios de la región puedan competir con productos de fuera de ella”.

En la actualidad, la elevación de los costos de transporte a consecuencia de exigencias de trasbordos en las fronteras, de la retención de ve-

hículos en los puestos fronterizos o de detenciones en los depósitos portuarios, puede anular las preferencias otorgadas a las importaciones regionales. Los costos de transporte podrían reducirse mediante la armonización y simplificación de los instrumentos de control aduanero y del transporte internacional.

Las áreas de la cooperación empresarial y del movimiento de capitales, también presentan considerables oportunidades para la integración económica. El informe recomienda la adopción de varias medidas, incluyendo el empleo del intercambio comercial compensado, como medio de transferencia de tecnología y conocimientos, el establecimiento de regímenes y empresas multinacionales latinoamericanas y la creación de empresas comerciales latinoamericanas.

El flujo de capitales entre los países de América Latina ha sido escaso, según el informe. Las razones para ello incluyen la ausencia de mercados de capitales sólidos en la mayoría de los países y la existencia de reglamentaciones que no distinguen en el tratamiento de capitales procedentes de fuera y de dentro de la región. El estudio dice que lo que realmente se necesita es que se promueva la adopción de disposiciones legales que favorezcan la movilidad de los capitales a nivel regional, especialmente desde países donde existe una mayor disponibilidad relativa de recursos.

NUEVOS PROYECTOS

PRESTAMOS

Brasil. . . 117 millones de dólares del capital ordinario para financiar la tercera etapa de un programa de mejoramiento y mantenimiento de la red de caminos alimentadores del estado de Paraná.



El proyecto incluye la construcción de 700 kilómetros de caminos pavimentados y un puente sobre el río Iguazú; rehabilitación del pavimento de aproximadamente 1.000 kilómetros; colocación de una nueva capa de sello en 1.000 kilómetros de caminos existentes, y mejoramiento del mantenimiento y control de la red vial mediante la adquisición de equipos de reparación y conservación.

Mayor información deberá solicitarse al Departamento de Estradas de Rodagem do Estado do Paraná, Av. Iguazu 420-1o. Andar, 800 Curitiba, Paraná, Brasil.

Chile. . . 82,1 millones de dólares del capital ordinario para contribuir a completar el complejo hidroeléctrico Colbún-Machicura y a construir el Sistema Interconectado del Norte Grande.



Las obras de la central hidroeléctrica situada sobre el río Maule, con una capacidad total de 490.000 kilovatios, están ejecutadas en un 76 por ciento, y los sistemas de transmisión asociados, en un 30 por ciento.

El subproyecto del Sistema Interconectado de Norte Grande incluye la construcción de aproximadamente 720 kilómetros de líneas de transmisión de 220 y 110 kilovoltios; la ampliación, adaptación y construcción de 12 subestaciones, un centro de control, un sistema de telecomunicaciones, y la adquisición de equipo de mantenimiento.

El préstamo fue otorgado a la Empresa Nacional de Electricidad

Costa Rica. . . 6 millones de dólares del Fondo para Operaciones Especiales para promover el aumento de la producción de café y cacao a través de un programa de crédito a cooperativas agrícolas.



Los recursos serán utilizados por el Banco Cooperativo Costarricense para el otorgamiento de créditos a los miembros de la Cooperativa Agrícola e Industrial de Servicios Múltiples de San Carlos (COOPESANCARLOS), y de la Federación de Cooperativas de Caficultores, R.L. (FEDECOOP).

El programa consta de dos áreas específicas: plantación, cultivo y procesamiento de cacao, y mejoramiento de las plantas de procesamiento de café.

El Banco aprobó también una operación de cooperación técnica no reembolsable por el equivalente de 374.000 dólares del Fondo para Operaciones Especiales, para el fortalecimiento institucional del organismo ejecutor.

Mayor información podrá solicitarse al Banco Cooperativo Costarricense, R.L., Apartado Postal 486, 1007 San José, Costa Rica.

Ecuador. . . 25,4 millones de dólares del Fondo para Operaciones Especiales para un plan de mejoramiento de la escolaridad primaria entre niños de zonas rurales.



El proyecto consistirá en la construcción de escuelas, capacitación de docentes y elaboración y difusión de textos escolares. Se prevé que en una primera etapa el proyecto beneficiará a 42.000 niños de edad escolar.

El Banco aprobó también una operación de cooperación técnica no reembolsable de 200.000 dólares para la contratación de un consultor especialista en investigación de recursos educativos, y la organización de un grupo de auxiliares que colaborarán

en la cuantificación del impacto específico de esos recursos.

El proyecto será ejecutado por el Ministerio de Educación y Cultura a través del programa de Atención a la Marginalidad Escolar Rural (AMER).

Venezuela. . . 34,3 millones de dólares del capital ordinario del Banco para un programa de desarrollo forestal.



El préstamo será utilizado por la Compañía Nacional de Reforestación (CONARE), dependencia del Ministerio de Agricultura, para la plantación de nuevos bosques en los estados de Anzoátegui y Monagas. Asimismo se emplearán para la protección de los nuevos bosques y de los ya existentes contra las plagas, enfermedades e incendios. Está previsto también llevar a cabo una investigación sobre reforestación y cuidado de bosques, establecer un aserradero con fines demostrativos y desarrollar nuevas técnicas.

Regional. . . 25 millones de dólares —20 millones del capital ordinario y 5 millones del Fondo para Operaciones Especiales— para ayudar al Banco de Desarrollo del Caribe (BDC)



a financiar un programa de crédito y de preinversión en beneficio de sus miembros. Los créditos serán utilizados para proyectos en los sectores de industria, turismo, agricultura, infraestructura y preinversión.

El Banco aprobó también una operación de cooperación técnica no reembolsable por el equivalente de 3.370.000 dólares para fortalecimiento de la capacidad de análisis de proyectos en los países miembros y para fortalecimiento del BDC.

El programa incluye obras civiles, adquisición de equipo y la contratación de consultores.

Mayor información puede solicitarse al Caribbean Development

Bank, P.O. Box 408, Wildey, St. Michael, Barbados.

PEQUEÑOS PROYECTOS

Uruguay. . . 500.000 dólares del Fondo para Operaciones Especiales para un programa de promoción y crédito agrícola que beneficiará a aproximadamente 230 productores de bajos ingresos del departamento de Tacuarembó.



El proyecto consta de tres sub-proyectos: cultivos, incluyendo maní, maíz, papa, boniato y zapallo; lechería, y cítricos. Los créditos se utilizarán para adquisición de insumos y equipos.

COOPERACION TECNICA

Honduras. . . el equivalente de 1.200.000 dólares no reembolsables, del Fondo para Operaciones Especiales, para el fortalecimiento institucional de la Dirección General de Minas e Hidrocarburos y para la preparación de un inventario minero y un mapa metalogenético nacional.



El proyecto será ejecutado por la Dirección General de Minas e Hidrocarburos, dependiente de la Secretaría de Recursos Naturales.

Para la ejecución del proyecto se contratará al servicio geológico de uno de los países miembros del Banco y consultores individuales.

EMPRESTITOS

Suiza. . . 100 millones de francos suizos, equivalentes a 40 millones de dólares, en un préstamo sindicado de dos tramos al capital interregional del Banco.



El primer tramo por 50 millones de francos suizos tiene un interés de 6,75 y se amortizará en un sólo pago en 1990. El otro tramo, por igual monto, lleva un interés de 6,875 y se amortizará en un solo pago en 1991.

DIRECTORIO EJECUTIVO

Calvin B. Knowles fue elegido director ejecutivo suplente del BID por Bahamas, Barbados, Guyana, Jamaica, y Trinidad y Tobago.



El señor Knowles, ciudadano de Bahamas, ha desarrollado una intensa actividad en el sector empresarial y del gobierno de su país. Fue miembro fundador y asociado de la Falcon Trust Company Limited, una institución financiera nacional de Bahamas. Entre otras actividades, el señor Knowles se desempeñó en la Oficina de la Secretaría Colonial, fue vicepresidente senior y tesorero del Banco Ambrosiano Overseas Limited, e integró los directorios de varias compañías privadas y entidades gubernamentales.

El señor Knowles obtuvo su licenciatura en Administración de Empresas en la Universidad de Miami. Asimismo realizó estudios de postgrado en administración financiera y de empresas de la Escuela de Graduados en Administración de la Universidad de Harvard, en análisis de inversiones en el Instituto de Finanzas de Nueva York y en Derecho Contractual y Derecho Empresarial en la Universidad de West Indies.

A. Sidney Rubinoff fue designado director ejecutivo del Banco por Canadá.

El señor Rubinoff ha desempeñado importantes cargos en el Departamento



de Finanzas de su país al que se incorporó en 1959. Fue Subsecretario asesor, Subsecretario asistente de la Sección de Política y Legislación Tributaria y actuó también en la administración de problemas tributarios y de relaciones del gobierno central con los gobiernos provinciales.

Antes de ingresar al departamento de Finanzas, se desempeñó en la sección económica de la Secretaría de la Organización del Atlántico Norte (OTAN).

El señor Rubinoff obtuvo la licenciatura en Comercio y la maestría en Economía en la Universidad de Toronto.

Jean Serge Quesnel ha sido designado director ejecutivo suplente del BID por Canadá.



El señor Quesnel desarrolló una amplia actividad profesional en la Agencia Canadiense para el Desarrollo Internacional (CIDA). Se desempeñó como Director del Programa para Países del Africa Central francoparlante y también como Director Regional para América Latina y el Caribe. Inició su carrera en la CIDA en 1968 y desde entonces trabajó como oficial de proyectos y planificación en varios países de Africa y América Latina y el Caribe. Fue Director de Planes y Programas para América y Subdirector de la Fuerza de Tareas del Plan Integral de Administración de la Agencia.

Antes de ingresar a la Agencia, el señor Quesnel fue Director Ejecutivo Internacional de la Conferencia Interamericana de los Programas Estudiantiles, y previamente, Presidente canadiense y director local de dicha entidad.

El señor Quesnel se graduó en la Universidad de Ottawa; obtuvo el doctorado en la Universidad Saint Paul de Ottawa, y realizó trabajos de grado en filosofía y administración en varias universidades de su país y de Francia.

REUNIONES

Simposio sobre comercialización agrícola en la Cuenca del Caribe. Se realizó en la ciudad de Miami en septiembre, patrocinado por el departamento de Agricultura de los Estados Unidos, la Agencia para el Desarrollo Internacional de los Estados Unidos y el Consejo para la Promoción de Empresas Agrícolas. Asistieron aproximadamente 1.000 empresarios de más de 15 países, así como representantes de gobiernos e instituciones financieras, académicas y técnicas. El economista agrícola del BID, Frank Meissner, expresó en la reunión que no existen límites cuantitativos para el financiamiento de negocios agrícolas prioritarios en la región, pero hizo notar como aspectos negativos, la carencia de proyectos adecuadamente diseñados y la debilidad de los organismos nacionales y las empresas agrícolas. Instó a los empresarios privados a hacer uso de la capacidad del BID para actuar como agente catalizador para operaciones de inversión en la región del Caribe.

DESIGNACIONES

Ricardo Espinosa fue designado representante del Banco en el Paraguay.

El señor Espinosa, de nacionalidad peruana, se incorporó al BID en 1970, desempeñándose inicialmente en el departamento de Operaciones. Posteriormente fue subrepresentante del Banco en Honduras, Uruguay y Bolivia.

Al retornar a la sede, se desempeñó como Jefe de la Oficina de Evaluación de Operaciones de la Contraloría y dos años más tarde, se le designó subrepresentante en Costa Rica, cargo que ocupó hasta el presente.

El señor Espinosa se graduó de Ingeniero Civil en la Universidad Nacional de Ingeniería en Lima.



José B. Villegas fue designado representante del Banco en Costa Rica. Reemplaza al señor Arturo Pino Navarro, quien se acoge a la jubilación.

El señor Villegas, de nacionalidad venezolana, se incorporó originalmente al Banco en 1969, como consultor. En 1972 ingresó a la planta de la institución con carácter de Jefe de la entonces División de Personal. Posteriormente retornó a Venezuela donde llevó a cabo trabajos de consultoría y fue profesor de la Universidad de Carabobo y en la Escuela de Administración Pública. Se reintegró al Banco para ocupar primero el cargo de Jefe de la División de Servicios Administrativos, luego de Jefe de la División de Compensación y Remuneración, y finalmente jefe de la División 4 del departamento de Operaciones.

El señor Villegas obtuvo su grado en Economía en la Universidad Central de Venezuela, especializándose luego en administración de personal.

Luis A. Rubio fue designado jefe de la División 4 del departamento de Operaciones a cargo de Haití y República Dominicana.

El señor Rubio, de nacionalidad chilena, ingresó al Banco en 1970 como miembro del Programa de Jóvenes Profesionales siendo asignado a la subgerencia de Integración, en el departamento de Desarrollo Económico y Social.

Posteriormente, en 1975, fue asignado al departamento de Operaciones, donde hasta su nuevo destino se desempeñaba como oficial senior en la División 9.

El señor Rubio se graduó como abogado en la Universidad de Chile.



EL BID EN LA NOTICIA

La difusión del informe anual *Progreso Económico y Social en América Latina* de 1984 mereció amplia difusión en la prensa del continente.

El Sol de México

En México, *El Sol de México* expuso en su información que "América Latina podrá sufragar este año los servicios de su deuda sólo si la carga de la misma se reorganiza de acuerdo con la capacidad de pago de los países y si se encuentran medios para atraer nuevas entregas de capital extranjero. El diario glosa extensamente el informe del BID.

EL PAÍS

En Montevideo, Uruguay, el matutino *El País* dijo citando el informe del Banco que "la caída de los niveles de vida en la región es la más espectacular desde la gran depresión" y mencionó que en 1983 la producción agropecuaria de la región tuvo un modesto aumento del uno por ciento, mientras el crecimiento de la población en el mismo período fue de un 2,4 por ciento.

The New York Times

Los países en desarrollo y los industrializados han sido afectados por los problemas derivados de la deuda externa de América Latina, comentó *The New York Times*, citando la publicación del Banco.

The Journal of Commerce

También en Nueva York, *The Journal of Commerce* se ocupó del informe. Dijo el periódico que el BID observa un continuado interés en la importancia de la integración económica, añadiendo que en efecto, la reactivación de los esfuerzos integracionistas ayudarán a la recuperación económica.