



# CIMA

América Latina y el Caribe

Por Nicholas Moffa y Pablo Zoido

## ¿CÓMO HA EVOLUCIONADO EL DESARROLLO INFANTIL TEMPRANO EN LA REGIÓN?

A pesar de los aumentos en las tasas de asistencia y financiamiento de la educación preprimaria, ambos indicadores permanecen relativamente bajos. A pesar de esfuerzos como PRIDI, países no tienen datos sobre las competencias que los niños han desarrollado antes de entrar a la escuela.

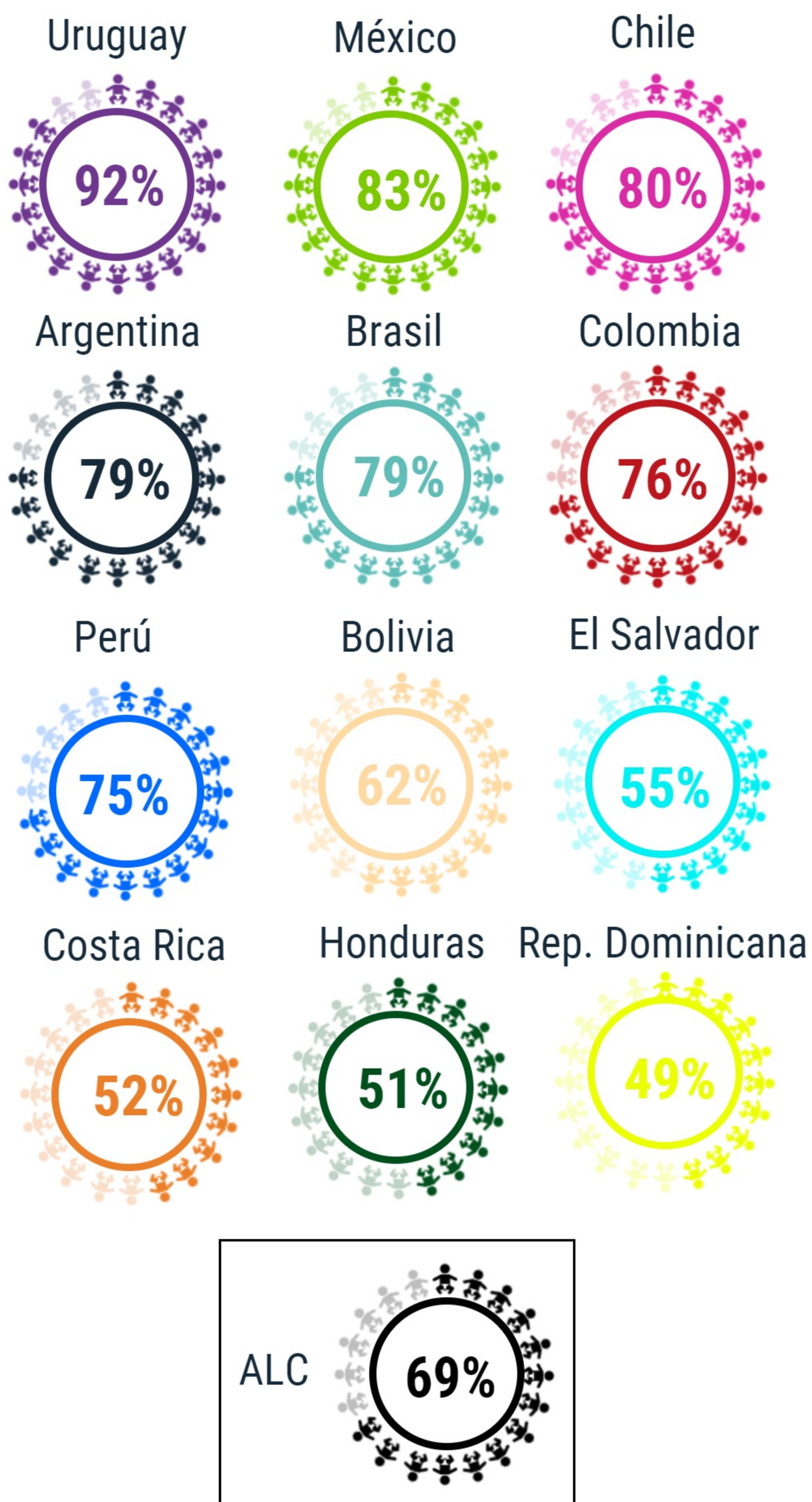
### Las tasas de asistencia aumentaron, pero quedan relativamente bajas

- La tasa de asistencia neta regional en preprimaria fue del 69% en 2015. Las tasas netas de asistencia siguen siendo mucho más altas en la escuela primaria, con una tasa de asistencia neta regional del 94% en 2015.
- En 2015, los países con las tasas de asistencia más altas para niños de 4 a 5 años incluyen México y Chile, donde más de ocho de cada 10 niños asistieron a programas de preprimaria, y Uruguay, donde más de nueve de cada 10 niños lo hicieron.
- En 2006, sólo Uruguay (83%) y México (83%) tuvieron tasas de asistencia en preprimaria de más del 80%.
- La mejora más sustancial se produjo en los países con tasas netas de asistencia más bajas: entre 2006 y 2015, Perú (23) y Colombia (24) experimentaron mejoras de al menos 20 puntos porcentuales.

### El financiamiento para la educación preprimaria está rezagado

- En 2015, sólo Ecuador (21%), Guatemala (17%), Perú (17%) y Chile (13%) destinaron más del 10% de sus presupuestos de educación a la educación preprimaria.
- En la OCDE, los países gastan un promedio de 9,4% de sus presupuestos de educación en educación preprimaria.
- Algunos países, como Jamaica, gasta comparativamente menos en educación preprimaria porque gastan en otras áreas del desarrollo infantil como educación de los padres (Berlinsky & Schady 2015) o cuidado de niños (Mateo-Díaz & Rodríguez-Chamussy 2016).
- Guatemala (9,2 puntos porcentuales) y Perú (7,0) registraron los mayores incrementos en los fondos para educación preprimaria entre 2006 y 2015, mientras que Jamaica (-3,2), Ecuador (-1,6) y El Salvador (-1,0) padecieron la mayor disminución.

### TASA DE ASISTENCIA NETA, 4-5 AÑOS, 2015



Fuente: Encuestas de hogares armonizadas, CIMA 2017.

Nota: Argentina, Honduras, y México no tienen datos disponibles para 2015; en su lugar, se usaron datos de 2014.

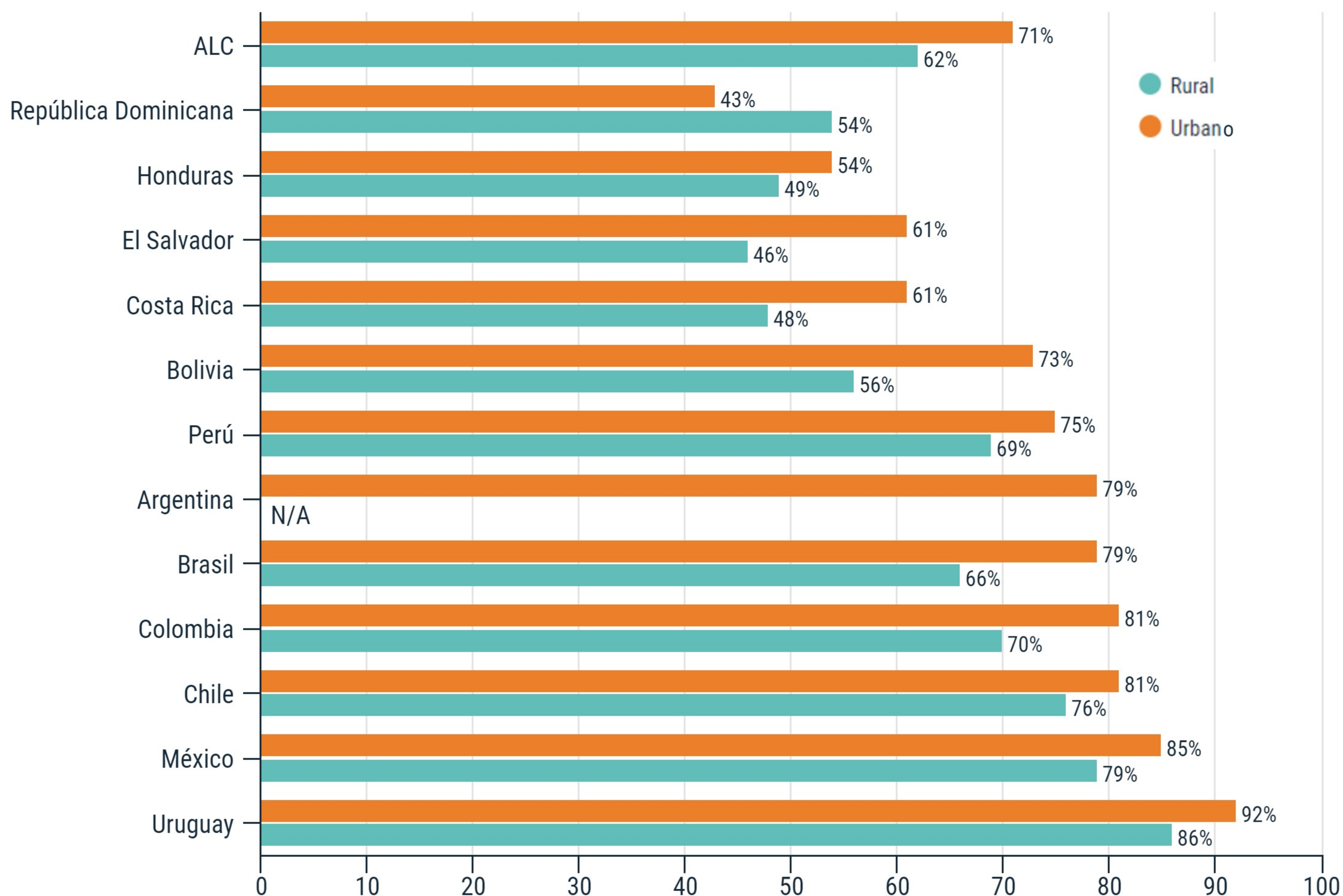
## Los más ricos son más propensos a asistir a preprimaria que los más pobres

- En promedio, ocho de cada 10 (81%) de los ricos participan en programas de preprimaria, mientras que solo seis de cada 10 (62%) de los pobres lo hacen.
- La inequidad socioeconómica disminuyó entre 2006 y 2014 en términos de acceso a preprimaria, y la diferencia en las tasas de asistencia entre los más ricos y los más pobres disminuyó de 26 a 19 puntos porcentuales.
- Uruguay y Perú tienen las brechas más pequeñas de la región entre los más ricos y los más pobres: 7 y 10 puntos porcentuales, respectivamente.
- En El Salvador y Costa Rica, la brecha en las tasas de asistencia es de 41 y 44 puntos porcentuales, respectivamente.

## Las brechas de género y área geográfica favorecen a las niñas y los que viven en áreas urbanas

- En todos los países excepto en Honduras, las tasas de asistencia a preprimaria son ligeramente más altas para las niñas (69%) que para los niños (66%).
- En todos los países, excepto en la República Dominicana, los niños en áreas urbanas (71%) tienen tasas de asistencia a preprimaria más altas que los niños en áreas rurales (62%).
- Entre 2006 y 2014, la brecha en la asistencia preprimaria entre niños y niñas aumentó (de 0,6 a 2,4 puntos porcentuales). La diferencia en las tasas de asistencia entre los estudiantes en áreas urbanas y aquellos en áreas rurales disminuyó (de 16 a 9,2 puntos porcentuales).

## TASA DE ASISTENCIA NETA PARA NIÑOS EN ÁREAS RURALES Y URBANAS, 4-5 AÑOS, 2014



Fuente: Encuestas de hogares armonizadas, CIMA 2017.

Notas: 1. La encuesta de hogares de Argentina solo se distribuyó en áreas urbanas. 2. Los datos para Chile son de 2015 y no se cuentan en el promedio regional.

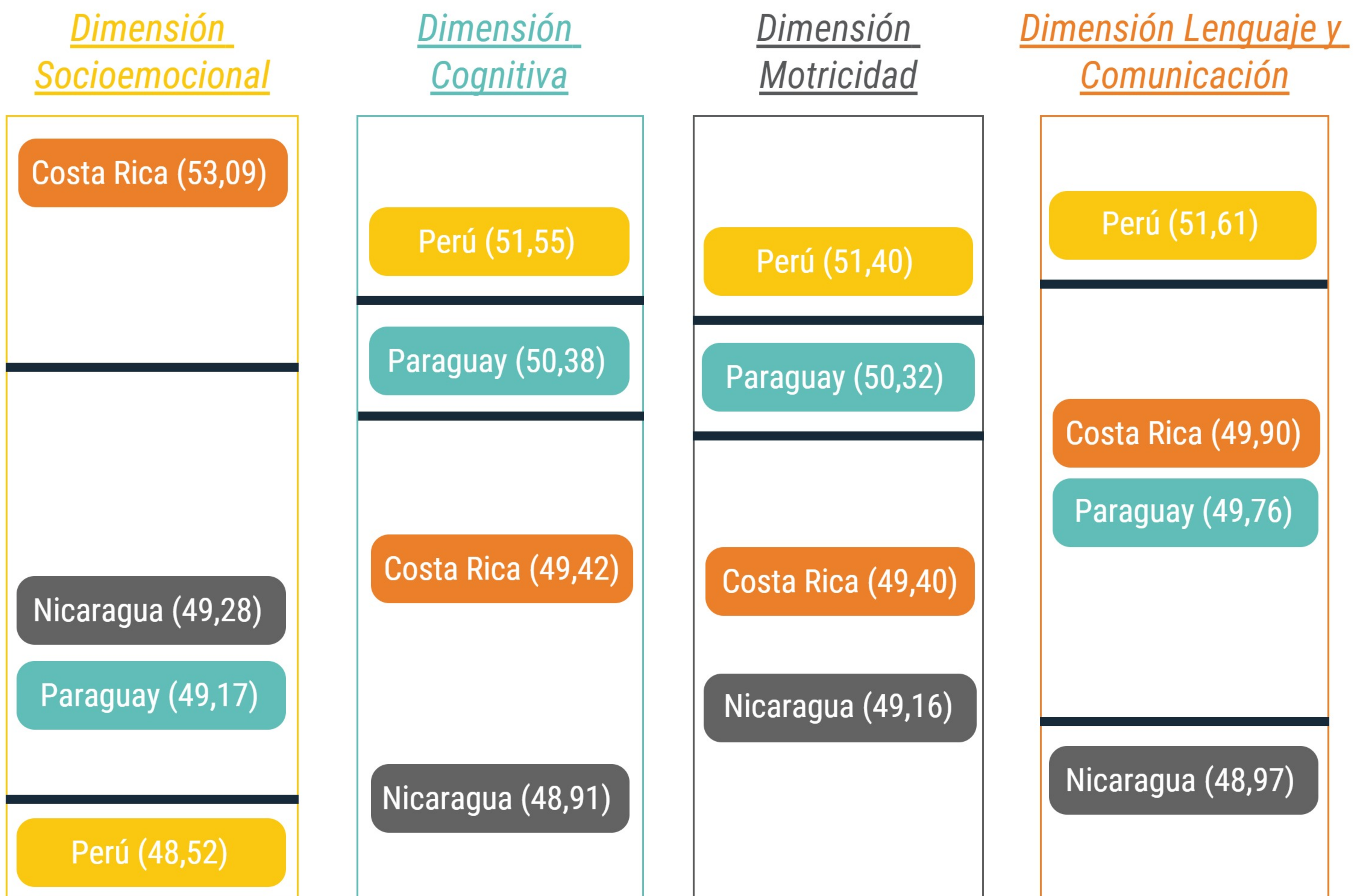
## PRIDI tiene como objetivo generar datos comparables de alta calidad sobre el desarrollo infantil temprano

- PRIDI, el Proyecto Regional de Indicadores de Desarrollo Infantil (Verdisco, Cueto, Thompson y Neuschmidt 2012), aumentó la información disponible sobre los programas de desarrollo infantil temprano en cuatro países: Costa Rica, Nicaragua, Paraguay y Perú.
- PRIDI tiene como objetivo generar datos comparables y relevantes sobre el desarrollo infantil temprano en muestras representativas a nivel nacional, en un esfuerzo por identificar brechas en el desarrollo entre diferentes grupos de niños de entre dos y cinco años.
- Intenta capturar el hecho de que los niños se desarrollan de manera integral con el fin de trabajar para garantizar que todos los niños puedan alcanzar logros y competencias básicas de desarrollo antes de ingresar a la escuela.

## Perú se desempeñó mejor en las dimensiones cognitiva, motricidad y lenguaje

- PRIDI mide el progreso en cuatro dimensiones del desarrollo infantil: cognitiva, de lenguaje, socioemocional y de motricidad.
- PRIDI también recopila información sobre los factores asociados con el desarrollo infantil, incluidas las características de un niño, su hogar y su comunidad y los programas de educación temprana.
- Los niños peruanos obtuvieron mejores resultados en las dimensiones cognitiva, de motricidad y de lenguaje, mientras que los niños costarricenses obtuvieron mejores resultados en la dimensión socioemocional.
- Los niños nicaragüenses obtuvieron los puntajes más bajos en la dimensión del lenguaje, mientras que los niños costarricenses y nicaragüenses obtuvieron calificaciones igualmente bajas en las dimensiones cognitiva y de motricidad.

## RESULTADOS DE PRIDI EN TODAS LAS DIMENSIONES



Fuente: Tabla IX, p. 31, Programa Regional de Indicadores de Desarrollo Infantil (PRIDI), 2012.

Notas: 1. El promedio es 50, con una desviación estándar de 5. Los errores estándar se pueden encontrar en el informe PRIDI. 2. Las líneas designan diferencias estadísticamente significativas entre los resultados dentro de una dimensión particular ( $p < 0.05$ ).

## El nivel socioeconómico de los niños y el ambiente en el que crecen afectan su desarrollo

- La riqueza está más fuertemente asociada con el desarrollo cognitivo, lingüístico y socioemocional y más débilmente asociada con el desarrollo motriz.
- Cuando los más pobres cumplen cinco años, su desarrollo está rezagado con relación al de sus contrapartes ricos por dos meses en habilidades cognitivas, nueve meses en habilidades motoras y 16 meses en habilidades de lenguaje y comunicación.
- Cuando los niños de ambientes de hogar desfavorables cumplen cinco años, se quedan atrás de sus pares en ambientes favorables por ocho meses en habilidades cognitivas, 19 meses en habilidades motrices y 13 meses en habilidades de lenguaje.

## Ambientes de hogar favorables pueden ayudar a aliviar los efectos de la inequidad socioeconómica

- En todas las dimensiones (socioemocional, cognitiva y motriz), excepto en el lenguaje y la comunicación, los niños provenientes de hogares con participación positiva entre niños y adultos se acercan al rendimiento de sus pares de ambientes de hogar desfavorables, pero con mayores ingresos.
- Incluso en lenguaje y comunicación, los pobres que provienen de ambientes favorables se desempeñan mejor que sus pares pobres en ambientes desfavorables.
- En el ámbito socioemocional, los pobres de ambientes de hogar favorables tienen el mismo desempeño que los ricos de ambientes favorables, superando las diferencias causadas por su nivel socioeconómico.

## BRECHAS DE DESARROLLO ENTRE NIÑOS DE 5 AÑOS, RICOS Y POBRES Y ENTRE AQUELLOS QUE VIVEN EN AMBIENTES DE HOGAR FAVORABLES Y DESFAVORABLES

### Dimensión Cognitiva

### Dimensión Motricidad

### Dimensión Lenguaje

Brecha entre los más ricos y los más pobres



2 meses



9 meses

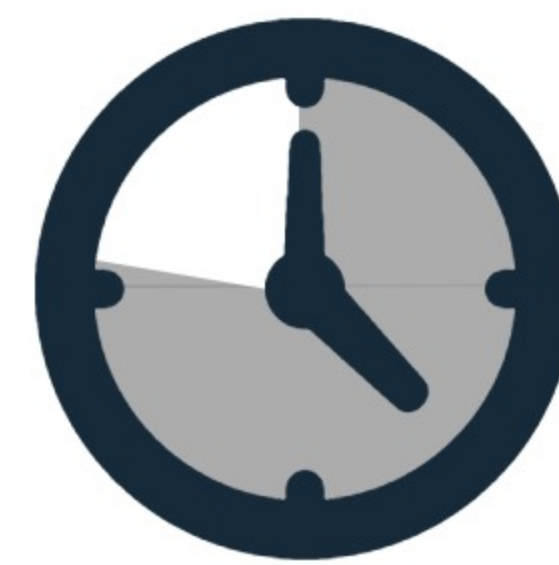


16 meses

Brecha entre niños en ambientes de hogar favorables y desfavorables



8 meses



19 meses



13 meses

Fuente: PRIDI, 2012.

El Centro de Información para la Mejora de los Aprendizajes (CIMA) de la División de Educación del BID busca alentar el uso de datos e indicadores para la toma de decisiones de política educativa basada en evidencia con el propósito de alcanzar una educación de calidad para todos. Con este fin, CIMA publica resúmenes periódicos con análisis de los indicadores que contribuyen a la mejora de la calidad en la educación de la región.

Web: [www.iadb.org/pisa](http://www.iadb.org/pisa) | [www.iadb.org/cima](http://www.iadb.org/cima) | [www.iadb.org/pridi](http://www.iadb.org/pridi) | Twitter: @BIDEducacion

Contacto: [education@iadb.org](mailto:education@iadb.org)

Referencias: UNESCO Instituto de Estadísticas (2017). CIMA (2017). Mateo-Díaz, Mercedes and Rodriguez-Chamussy, Lourdes (2016): "Cashing in on Education: Women, Childcare, and Prosperity in Latin America and the Caribbean". Berlinsky, Samuel and Schady, Norbert (2015): "Los Primeros Años: El bienestar infantil y el papel de las políticas públicas".



Copyright © 2017 Banco Interamericano de Desarrollo. Esta obra está bajo una licencia Creative Commons IGO 3.0 Reconocimiento-NoComercial-SinObraDerivada (CC-IGO BY-NC-ND 3.0 IGO) (<http://creativecommons.org/licenses/by-nc-nd/3.0/igo/legalcode>) y puede ser reproducida para cualquier uso no comercial otorgando crédito al BID. No se permiten obras derivadas. Cualquier disputa relacionada con el uso de las obras del BID que no pueda resolverse amistosamente se someterá a arbitraje, de conformidad con las reglas de la CNUDMI.

El uso del nombre del BID para cualquier fin que no sea para la atribución y el uso del logotipo del BID estará sujeto a un acuerdo de licencia por separado y no está autorizado como parte de esta CC-IGO licencia. Notar que el enlace URL incluye términos y condiciones adicionales de esta licencia. Las opiniones expresadas en esta publicación son de los autores y no reflejan necesariamente el punto de vista del Banco Interamericano de Desarrollo, de su Directorio Ejecutivo ni de los países que representa.