

Los Programas de Tutorías en América Latina y el Caribe: nuevas oportunidades para la región

Gonzalo Almeyda, Lourdes Gil Deza,
Tamara Vinacur y Pablo Zoido





Copyright © 2022 Banco Interamericano de Desarrollo. Esta obra se encuentra sujeta a una licencia Creative Commons IGO 3.0 Reconocimiento-NoComercial-SinObrasDerivadas (CC-IGO 3.0 BY-NC-ND) (<https://creativecommons.org/licenses/by-nc-nd/3.0/igo/legalcode>) y puede ser reproducida para cualquier uso no-comercial otorgando el reconocimiento respectivo al BID. No se permiten obras derivadas.

Cualquier disputa relacionada con el uso de las obras del BID que no pueda resolverse amistosamente se someterá a arbitraje de conformidad con las reglas de la CNUDMI (UNCITRAL). El uso del nombre del BID para cualquier fin distinto al reconocimiento respectivo y el uso del logotipo del BID, no están autorizados por esta licencia CC-IGO y requieren de un acuerdo de licencia adicional.

Note que el enlace URL incluye términos y condiciones adicionales de esta licencia.

Las opiniones expresadas en esta publicación son de los autores y no necesariamente reflejan el punto de vista del Banco Interamericano de Desarrollo, de su Directorio Ejecutivo ni de los países que representa.

El Relevamiento de Programas de Tutorías realizado es una prolongación de la línea de trabajo que impulsa el BID en el marco de los Programas de Aceleración de Aprendizajes y el desarrollo de propuestas de tutorías remotas en muchos de los países de la región.

Se agradece particularmente a todos los referentes institucionales de las organizaciones que respondieron el relevamiento, permitiéndonos conocer un poco mejor el modo en que implementan los programas de tutorías y explorando oportunidades para continuar aprendiendo de las distintas experiencias realizadas, y fortaleciendo los programas de tutorías a nivel regional.

El instrumento de relevamiento fue discutido con Manuel Álvarez Tronge, Verónica Spross y Florencia Ruiz Morosini, en representación de REDUCA, y con Carolina Hernández y Felipe Sarmiento, en representación del BID, quienes realizaron valiosos aportes. Los autores agradecen muy especialmente a Andrea Bergamaschi por facilitar el encuentro entre REDUCA y el BID para la realización del 2º Encuentro de Tutorías para la aceleración, ayudar a identificar las oportunidades de sinergia con organizaciones de la sociedad civil que realizan desde hace tiempo programas de tutoría, y para la realización de este relevamiento en particular. Además, se reconoce el trabajo de Marian Licheri Hougaard para la puesta en marcha de esta iniciativa, como así también de Trinidad Benito en la traducción del instrumento al portugués, y a Andrea Prieto Barrera, Eleno Castro y Carolina Correa-Caro.

Agradecemos especialmente a los colegas de la división de Educación del BID que colaboraron en la difusión de este, especialmente a Mercedes Mateo, por su apertura y acompañamiento constante, como así también a Alejandro Morduchowicz, Marcelo Pérez Alfaro, João Paulo Cossi Fernandes, Cynthia Hobbs y Elena Arias. Además, hacemos extensivo nuestro agradecimiento a todos quienes posibilitaron llegar a nuevas organizaciones de tutorías: Felipe Hevia, Sandra Ziegler, Alejandra Cardini, Manuel Becerra, Lilia Toranzos, Valeria Dabbenigno, Agustín Claus, Cora Steinberg, Verónica Cabezas, Axel Rivas, Melina Furman, y tantos otros que nos ayudaron en la difusión.



Durante la pandemia de COVID-19, 165 millones de estudiantes de América Latina y el Caribe se vieron abruptamente desconectados de la educación, afectando el tiempo destinado al estudio por parte de los estudiantes, e incrementando el riesgo de abandono, la exclusión educativa y las oportunidades de aprendizaje. La falta de presencialidad durante plazos extendidos en la mayoría de los países está teniendo un impacto importante en la formación integral de los niños, niñas y adolescentes. Desde el desarrollo en la primera infancia, pasando por las destrezas básicas y habilidades blandas en la primaria y secundaria, hasta la adquisición de competencias para la vida y el mundo laboral se han visto afectados por el vacío que la interrupción del servicio educativo y la educación remota de emergencia está dejando. A la par de ello, la falta de apoyo socioemocional ha impactado a millones de estudiantes que no están logrando desarrollarse plenamente y alcanzar su potencial como personas. La desvinculación escolar y la insuficiencia en los aprendizajes están entre los principales desafíos que los centros educativos están enfrentando en 2022 y a los que tendrán que seguir respondiendo en el corto plazo.

La magnitud del desafío requiere soluciones que sean efectivas, de bajo costo para movilizar los recursos existentes en contextos de restricciones fiscales, y que tengan resultados a corto plazo. Este último punto en particular es clave. Estamos ante una emergencia educativa; una característica clave de cualquier intervención que se implemente es su inmediatez: sus resultados tienen que materializarse rápido. Si niñas, niños y jóvenes no observan una mejora significativa en sus aprendizajes y trayectorias educativas en el corto plazo se desvincularán de la escuela y perderemos una generación.

En esa línea de respuestas, varios países propiciaron tutorías en forma remota, híbrida e incluso presencial—una vez que fue posible retornar a la presencialidad—con muy buenos resultados, logrando mejorar significativamente los aprendizajes de los alumnos, y presentándose como una oportunidad para promover la recuperación y la aceleración de los aprendizajes.

La región cuenta con una amplia experiencia en programas de tutorías. De hecho, la Red Latinoamericana por la Educación (REDUCA), conformada por organizaciones de 16 países de América Latina, junto a otras diversas organizaciones, ha venido desarrollando una línea de trabajo que permite recuperar los aprendizajes no alcanzados y acelerar el ritmo en el desarrollo de competencias para cada nivel y grado.

Los programas de tutorías tienen distintas características, dependiendo de la frecuencia semanal, el perfil del tutor, el modo de entrega (virtual, presencial o híbrido) y los contenidos a trabajar. Independientemente del formato, la evidencia existente documenta el enorme potencial con que cuentan las tutorías para la recuperación y aceleración de aprendizajes. Los programas de tutorías proporcionan mayor tiempo de enseñanza a los estudiantes; posibilitan la personalización del aprendizaje en función de las necesidades de cada estudiante; promueven el desarrollo de nuevas pedagogías y estrategias de enseñanza. Esto es posible gracias al trabajo con un número reducido de estudiantes o en forma individual. Las tutorías contribuyen además al desarrollo de vínculos entre el tutor y el estudiante que favorecen el desarrollo socioemocional del estudiante y los procesos de aprendizaje.

Desde el BID, estamos apoyando programas de tutorías para la aceleración de aprendizaje en Guanajuato y Tabasco (México), Guatemala, El Salvador y en la Ciudad de Buenos Aires y Mendoza (Argentina). A su vez, tenemos previsto acompañar la implementación de nuevos programas de tutorías en formatos remotos o híbridos en Honduras, Perú, Ecuador, República Dominicana, Costa Rica, Brasil, Paraguay y Uruguay. El trabajo realizado hasta el momento ha permitido construir sinergias y darles mayor visibilidad a algunas de las iniciativas que ya se venían realizando en la región, a partir del desarrollo de Encuentros Regionales, blogs y publicaciones.

El Relevamiento de los distintos programas de tutorías a nivel regional que se presenta a continuación, fue realizado conjuntamente entre REDUCA y el BID. Esta iniciativa constituye un primer paso para enriquecer la experiencia sobre tutorías existente en la región, de modo tal de contribuir a identificar las mejores prácticas, sistematizarlas y difundirlas, de tal forma que éstas puedan ser replicadas y llevadas a mayor escala. Los esfuerzos que se hagan para apoyar a los y las estudiantes de América Latina y el Caribe resultan clave para su futuro.



Verónica Spross
Secretaria de REDUCA



Mercedes Mateo Díaz
Jefa de la División de Educación
Banco Interamericano de Desarrollo

Durante el periodo de cierre de escuelas, se incrementó el uso de la tecnología para acompañar los procesos de aprendizaje desde los hogares, los cuales variaron en función de las regiones y recursos disponibles (Busso y Munoz, 2020; Angrist et al., 2021). En ese contexto, se identificó el potencial de los programas de tutorías remotas para recuperar y acelerar los aprendizajes de estudiantes.

Distintas investigaciones (Angrist, Bergman, Evans et al., 2020; Angrist, Bergman, Brewster y Matsheng, 2020; Arriola et al., 2021; Carlana y La Ferrara, 2021), evidenciaron el modo en que las tutorías remotas favorecen significativamente los aprendizajes de los alumnos (Nickow et al., 2020; Dietrichson, et al., 2017; Education Endowment Foundation, 2018; Fryer y Howard-Noveck, 2020).

América Latina cuenta con una amplia experiencia en programas de tutorías, y más específicamente en programas orientados hacia la aceleración de aprendizajes (Males et al., 2017)¹. En contexto de pandemia COVID 19 muchos programas de tutorías también se vieron en la necesidad de readecuar sus propuestas para que puedan realizarse en forma remota o híbrida. Tal como ocurre en los distintos momentos históricos, los modelos de tutoría que se adoptan constituyen respuestas a demandas propias de cada contexto histórico y social.

En la actualidad, en los programas de tutorías conviven formatos presenciales, híbridos y remotos. Reconociendo el potencial que tienen las tutorías como estrategias eficaces y costo efectivas para **la recuperación y la aceleración en los aprendizajes** a mayor escala (Carvalho et al., 2020; Robinson y Loeb, 2021; Reimers, 2022), se consideró necesario conocer en mayor profundidad las distintos Programas de Tutorías que se desarrollan en la región.

Acerca del Relevamiento

En el marco de las distintas acciones que el BID desarrolla en la región para promover la aceleración de aprendizajes, resultó conveniente identificar las experiencias de tutorías que se encuentran en desarrollo. Es por ello que, de manera conjunta con La Red Latinoamericana de Organizaciones de la Sociedad Civil por la Educación - REDUCA, se desarrolló un relevamiento sobre las características de los Programas de Tutorías en América Latina, con el fin de obtener información actualizada que pueda orientar la toma de decisiones para el fortalecimiento y la mejora de los aprendizajes. Resultó de interés conocer las características y percepciones de las organizaciones que impulsan programas de tutoría a nivel regional.

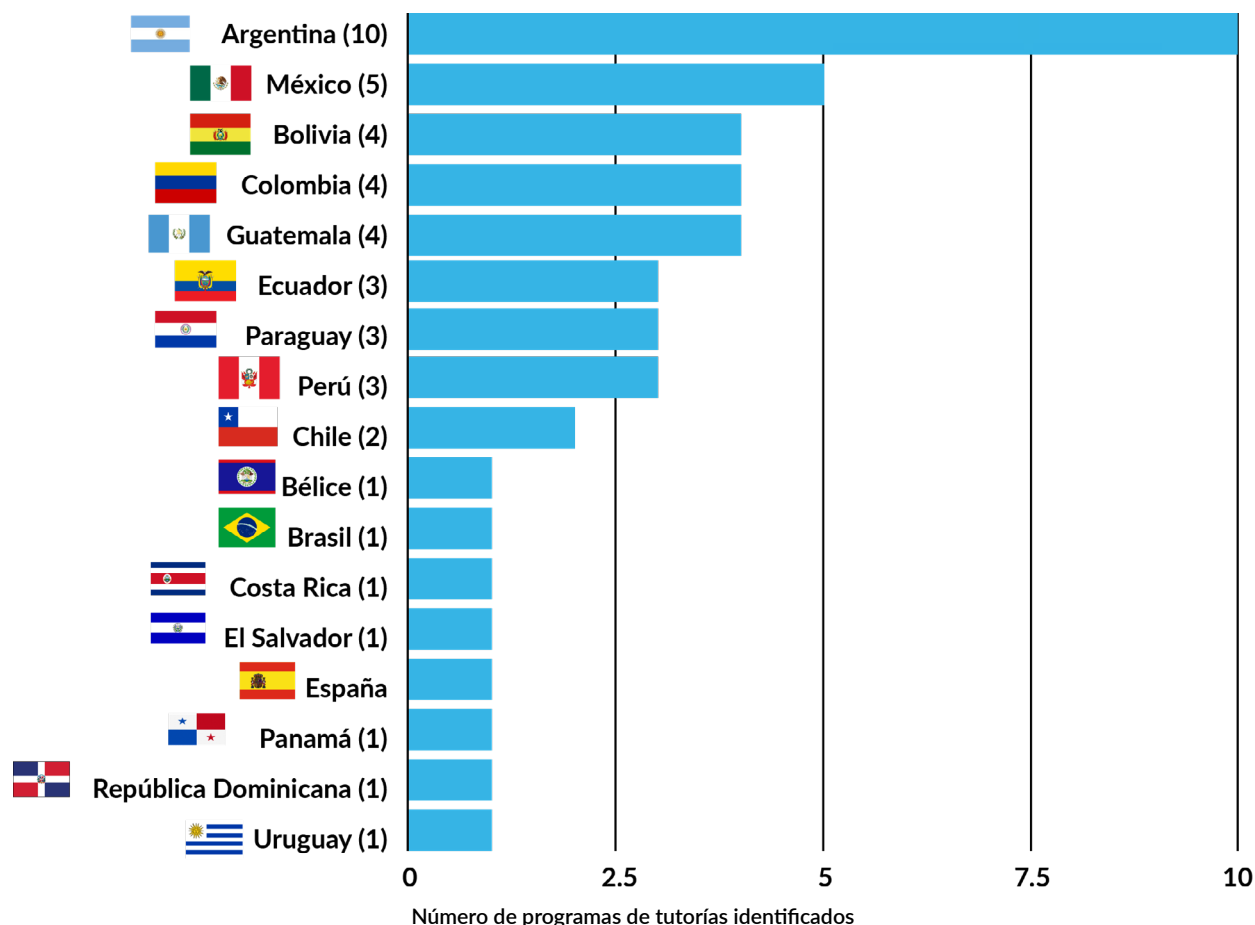
El relevamiento fue realizado entre el 17 de mayo y el 27 de mayo de 2022, con formularios disponibles en castellano, inglés y portugués. El mismo fue distribuido desde REDUCA a las organizaciones socias, el BID lo compartió con quienes participaron en el 1º Encuentro Regional de Tutorías Remotas, y por intermedio de redes sociales se alentó la participación de otras organizaciones de la sociedad civil. Se trató de una encuesta breve, de no más de 10 minutos de extensión. (Ver en el Anexo 1 el instrumento en castellano).

RESULTADOS

EL Relevamiento logró la participación de 46 organizaciones de tutorías de 16 países de la región (y una de España).

¹ Recientemente, y en contexto post pandemia, muchos programas de tutorías acentúan propuestas de aceleración de aprendizajes, como alternativas flexibles, adaptadas a la edad y necesidades de cada estudiante, y se dirigen por lo general a niños y jóvenes de sectores vulnerables. Sin embargo, también es posible utilizar los programas de aceleración para brindar apoyos diferenciados para todos los estudiantes, incluso aquellos que tienen un mejor desempeño. (Pepper Rollins, 2014). Estos programas de aceleración se presentan como alternativa a los programas remediales (Darling-Hammond et al., 2020; Frey et al., 2021; The New Teacher Project y Zearn, 2021), considerando que es preciso revisar las estrategias de enseñanza para que los estudiantes puedan continuar aprendiendo de acuerdo con los objetivos de aprendizaje previstos para cada grado/ año. En ese sentido, los programas de aceleración proporcionan un apoyo oportuno, por un periodo acotado, que les permite a los estudiantes aprender contenidos centrales que posibiliten que continúen en mejores condiciones en su grado/ año que le corresponda a su edad teórica.

Gráfico 1: País de origen de los programas de tutorías

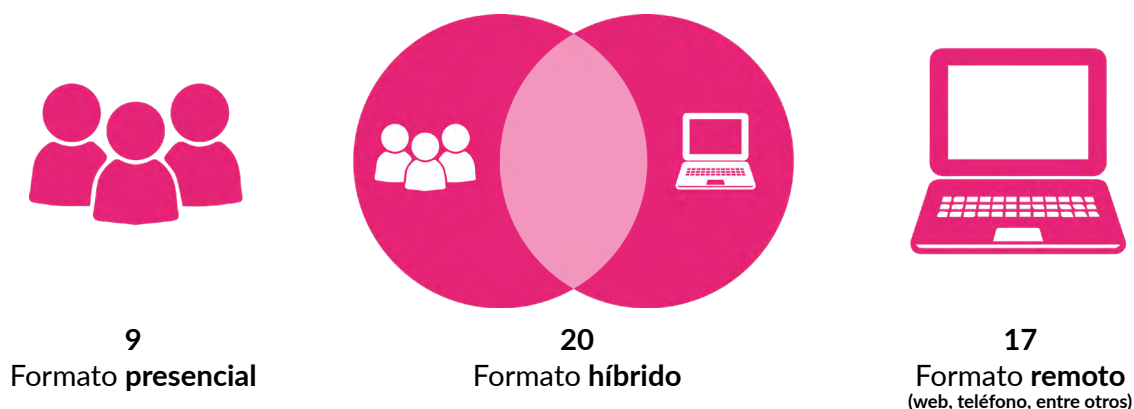


Fuente: Elaboración propia

Nota: Uno de los programas de Bolivia se desarrolla también en Suiza; uno de los programas de Ecuador se desarrolla también en Estados Unidos.

La tecnología en los Programas de Tutorías

En la actualidad, 9 de los Programas relevados realizan tutorías en formato presencial, 20 Programas sostienen un formato híbrido y 17 Programas utilizan exclusivamente sistemas remotos/online.

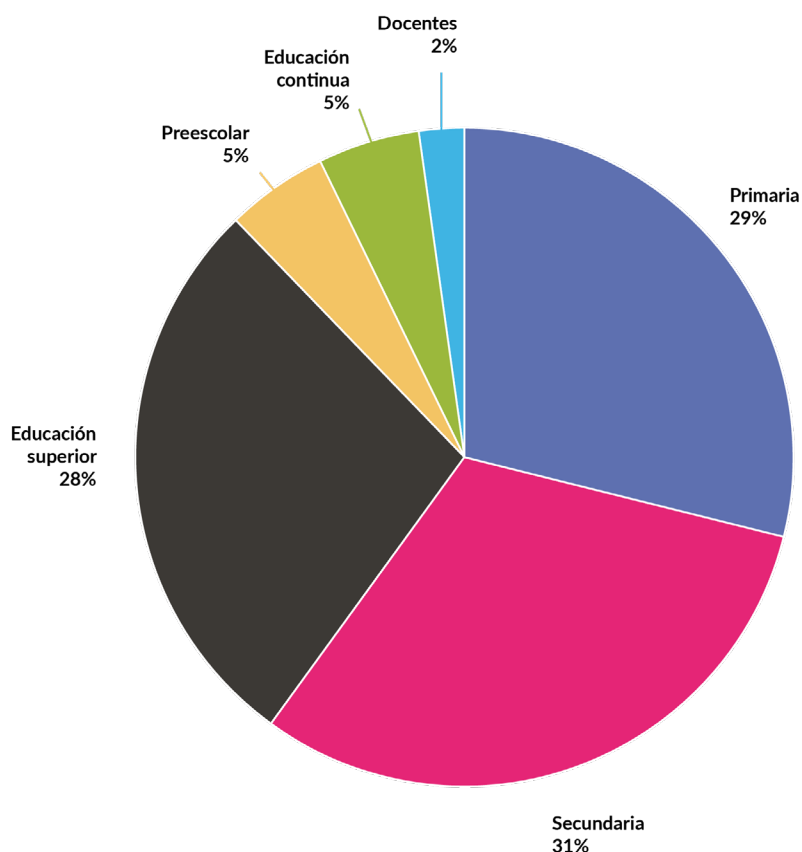


Tal como fue mencionado anteriormente, y como ocurrió con todos los ámbitos, los Programas de Tutorías también debieron adecuar sus propuestas en función del escenario de aislamiento. En ese sentido, de los 46 programas que completaron la encuesta, 4 surgieron durante la pandemia de COVID 19, mientras que 7 programas decidieron discontinuar su actividad durante este período.

Características de los programas de tutorías

Los Programas de tutorías relevados comprenden los distintos niveles de enseñanza formal, con una mayor presencia en educación básica: un 29% de ellos está orientado a alumnos de Nivel Primario, 31% se orienta a estudiantes de Nivel Secundario y 28% focaliza en estudiantes de Nivel Superior. Únicamente 3 programas mencionan abarcar también edades de Nivel Preescolar, a la vez que 3 programas mencionan un foco en la educación continua.

Gráfico 2: Nivel de enseñanza en los que se focalizan los programas de tutorías

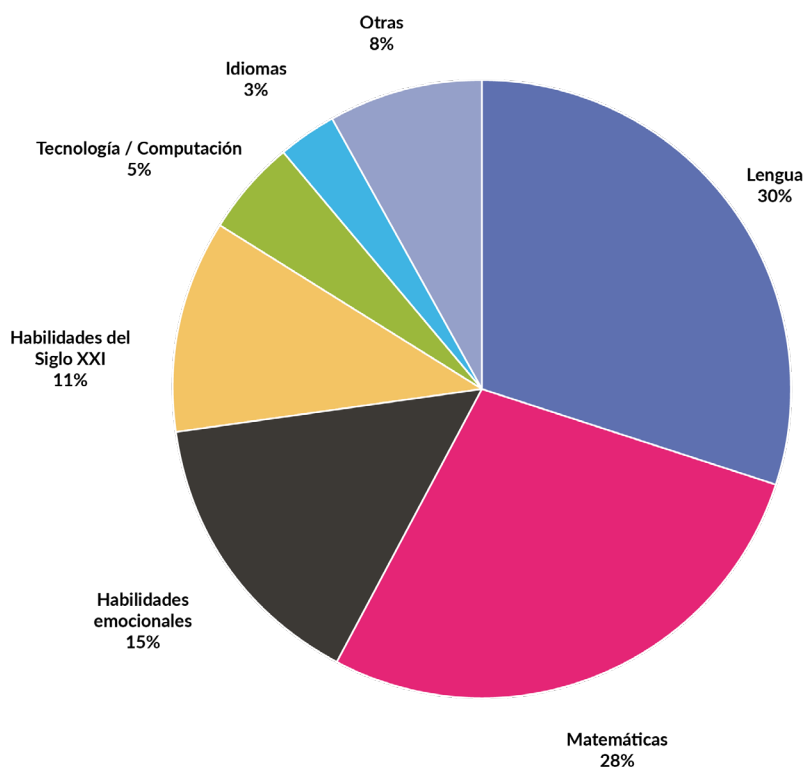


Fuente: Elaboración propia

De manera similar, también se identifica una gran diversidad en los contenidos que se trabajan a través de las tutorías, aunque en mayor medida se centran en contenidos de Matemática (28%) y Lengua (30%). También se hizo referencia al trabajo sobre las habilidades socioemocionales (HSE), en un 15% de los programas relevados, que es una temática de interés creciente en los sistemas educativos de la región, y más aún en contextos de post pandemia. Finalmente, un 11% de los programas respondieron que trabajan habilidades del Siglo XXI, tales como el trabajo sobre las habilidades de aprendizaje, el pensamiento crítico, la comunicación, entre otras. En menor medida, se reporta un foco en cuestiones vinculadas al manejo de la tecnología o computación (5% de los programas) o al aprendizaje de idiomas (3% de los programas).

Un aspecto sobre el cual valdría la pena indagar en mayor profundidad es en relación con el modo en que los distintos programas de tutorías abordan la propuesta didáctica en HSE y habilidades del siglo XXI, considerando que estos también suponen desafíos específicos incluso en contextos de presencialidad.

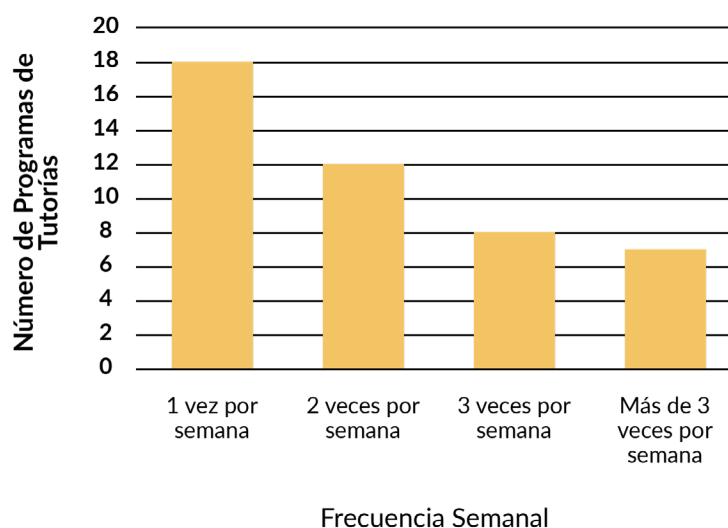
Gráfico 3: Áreas de enseñanza en las que se focalizan los programas de tutorías



Las tutorías se realizan, por lo general, una vez por semana y durante una hora u hora y media.

Un 40% de los programas realiza una sesión de tutoría por semana, un 27% reporta una frecuencia de dos veces por semana, y el 18% establece encuentros tres veces por semana. Los programas restantes realizan sesiones 4 o 5 veces por semana y solamente uno de ellos reporta una frecuencia mensual –realizando un encuentro tutorial por mes–.

Gráfico 4: Frecuencia de los encuentros tutoriales



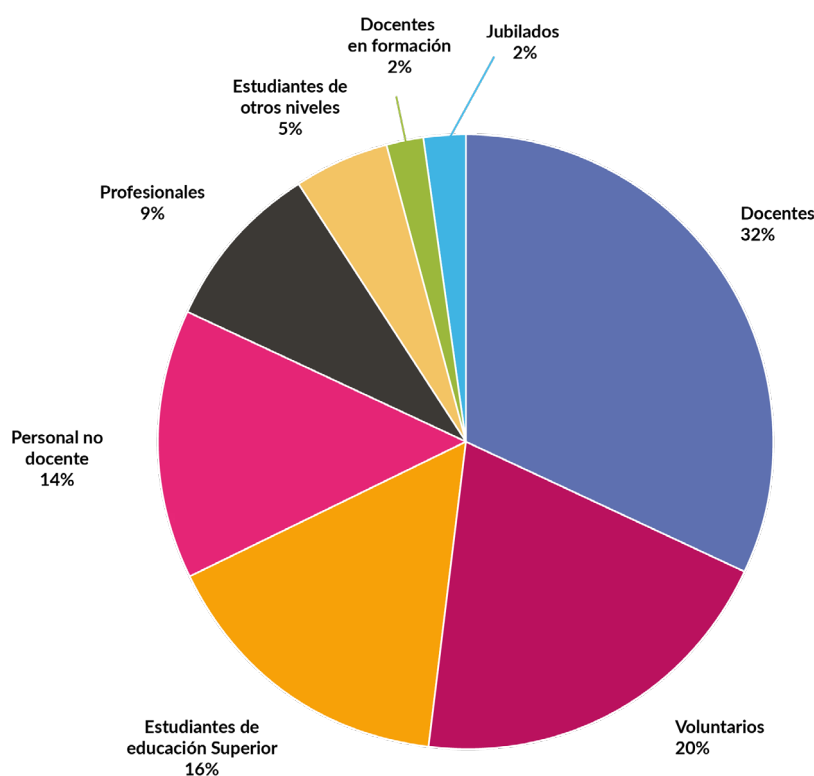
La duración promedio de las sesiones en los programas relevados es de 90 minutos –una hora y media–. El tiempo de extensión más frecuente es de 1 hora, con el 40% de los programas reportando sesiones de esta duración.

Características de los tutores

Con relación al perfil del tutor, se identifican en mayor frecuencia a docentes –en el 32% de los programas–, o bien voluntarios sin formación específica previa –en 20% de los programas–. También se recurre a estudiantes de educación superior que no sean de formación docente –16% de los casos–, personal no docente –14%– y profesionales en general –9% de los programas–. Solamente uno de los programas informa que la convocatoria se orienta principalmente a docentes en formación para desempeñarse como tutores. Los tres programas restantes recurren a estudiantes de otros niveles de enseñanza –tanto de primaria como de secundaria–, o personas jubiladas.

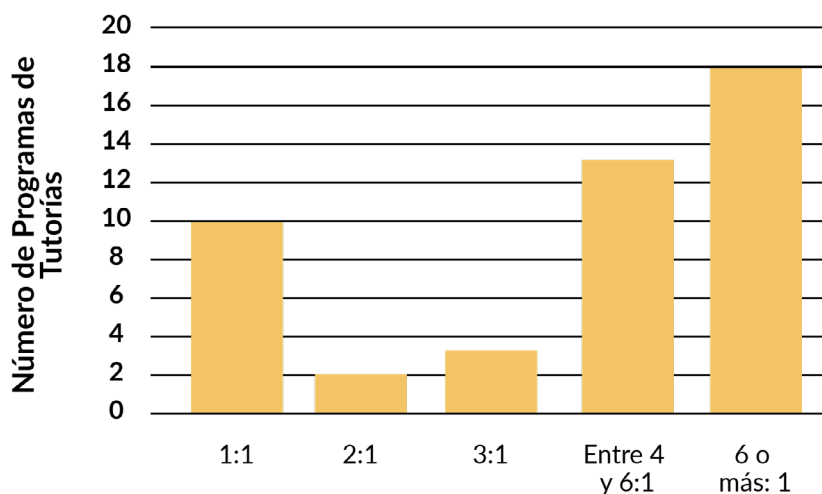
Esto supone desafíos específicos para las propuestas de capacitación, ya que los programas que no cuentan con formación pedagógica previa requieren de contenidos específicos que permitan dar respuesta a las necesidades de los estudiantes.

Gráfico 6: Perfil del tutor



Fuente: Elaboración propia

Respecto de la proporción de estudiantes según tutor, 10 de los 46 programas realizan sesiones 1 a 1, entre tutorado y tutor. Casi un 40% (18) de los programas reporta una proporción de alumnos: tutor de 6 o más alumnos por tutor, y 13 programas establecen grupos de entre 4 y 6 alumnos por tutor.



Fuente: Elaboración propia

Si bien se advierte la conveniencia de trabajar en forma individual o en grupos reducidos, se identifican al menos, dos barreras: por un lado, el mayor costo que supone contar con un mayor número de tutores, y por el otro, la dificultad en el reclutamiento de tutores. Al respecto, en 52% de los programas la actividad del tutor cuenta con estímulos económicos o estipendios de, aproximadamente, USD 20 por hora. Otras estrategias de incentivos contemplan: el otorgamiento de certificaciones o constancias de participación en los proyectos, créditos válidos para acreditar materias de las carreras que los tutores estén cursando (en el caso de estudiantes), o bien otros tipos de beneficios como espacios de desarrollo profesional, y asistencia económica para transporte y viáticos (en el caso de tutorías presenciales) y/o tarjetas de telefonía o planes de conectividad (para las instancias remotas) para acceder a estas y a los espacios de tutorías. Aun así, el reclutamiento y retención de los tutores constituye un desafío para los programas de tutorías.

Acompañamiento a la tarea de los tutores

Un aspecto central en la literatura es el tipo de acompañamiento que se realiza a la tarea de los tutores. (Robinson, y Loeb, 2021). Más allá de la capacitación inicial presente en la mayor parte de los programas, un diferencial consiste en la posibilidad de proporcionar capacitación en servicio y desarrollo profesional para quienes se desempeñen como tutores, particularmente cuando se trata de personas ajenas a la práctica docente o docentes en formación. Al respecto, un 53% de los programas manifestó contar con algún tipo de sistema de supervisión o monitoreo de la actividad de los tutores.

Una de las estrategias más frecuentes es la reunión de los equipos de coordinación o mentoría con ellos, ya sea semanal, quincenal o mensualmente. Este acompañamiento también se da, en algunos casos, de manera remota mediante comunicaciones telefónicas o por Zoom/Google Meet.

Otra forma de seguimiento es mediante el desarrollo de reportes o informes periódicos, o bien el seguimiento de la actividad que realizan con los estudiantes, mediante algún desarrollo informático en la misma plataforma en la que se realiza la tutoría. En algunos casos, estos cuentan con cuestionarios de satisfacción para los alumnos, o incluso canales de comunicación de los padres para reportar cualquier situación que lo amerite.

Vínculo con las familias

Si bien un 80% de los programas de tutorías no requieren la presencia de un padre/madre/cuidador durante la tutoría, el acompañamiento de las familias (madre, padre o cuidador) en los aprendizajes hace una diferencia (Boonk et al., 2018).

En ese sentido, algunas de las propuestas (18) contemplan instancias de devolución a las familias para poder informar acerca de los logros y dificultades persistentes en los aprendizajes de sus hijos. Esto último se establece, particularmente en contextos de mayor vulnerabilidad socioeducativa, a partir de instancias de trabajo presenciales de acompañamiento específico mediante equipos de orientación familiar y actividades en las que se convoca a las familias a participar de las tutorías junto con sus hijos.

Vínculo con las escuelas

Un aspecto que comienza a valorarse en forma creciente para el desarrollo de las tutorías, es la vinculación entre los programas de tutorías y las escuelas.

Con el regreso a la presencialidad, se han establecido mayores articulaciones con los espacios de educación formal. En algunos casos, por cuestiones relativas al uso del espacio, o bien para realizar las tutorías durante la jornada escolar. En otros, para facilitar un mayor intercambio entre los equipos de tutores y docentes, para mejorar el acompañamiento a los estudiantes. También, se reconoce la conveniencia de mantener la propuesta virtual frente a cualquier eventualidad futura:

Estamos colaborando con las escuelas para que niños sin conectividad en casa puedan conectarse a sus tutorías usando la infraestructura de la escuela. (Programa Jóvenes ayudando a Niñas y Niños, México).
Tenemos el programa armado para volver cuando sea necesario a la virtualidad. (Fundación grano de mostaza para el desarrollo educativo y social, Argentina).



Lamentablemente, el relevamiento realizado no permitió identificar estrategias específicas que contribuyan a orientar las intervenciones de los tutores, en función de una mayor articulación con las escuelas. Este aspecto requeriría ser indagado en mayor profundidad en estudios complementarios.

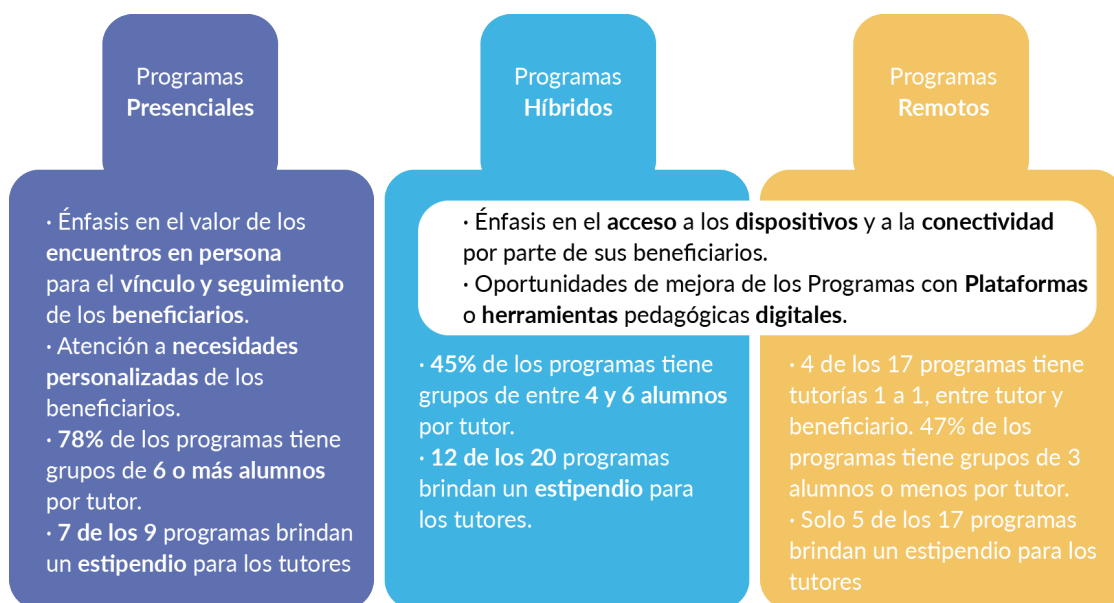
Los Programas de Tutorías a partir de la pandemia COVID 19

Durante el confinamiento estricto, muchos programas, que anteriormente funcionaban en forma exclusivamente presencial, debieron adaptarse al formato virtual, realizando a su vez el seguimiento de los estudiantes en forma remota –a través de llamadas telefónicas y WhatsApp–.

Con la vuelta a la presencialidad, muchos programas adoptaron formatos híbridos o remotos, adquiriendo algunas características específicas.

Los **programas presenciales** enfatizan en el valor de los encuentros en persona en términos del vínculo y el seguimiento personalizado de los beneficiarios, y la atención a sus necesidades en particular. En general, la mayoría de los Programas de Tutorías presenciales presentan grupos de alumnos más numerosos –7 de los 9 programas reportan grupos de 6 o más alumnos por tutor– y suelen establecer un estipendio para remunerar el trabajo de los tutores –únicamente 2 de los 9 programas presenciales no reportaban remuneración económica para los tutores.

Los programas de modalidad **híbrida o remota** expresan una mayor preocupación por el acceso a los dispositivos y a la conectividad por parte de sus beneficiarios, y también por el mejoramiento de los programas a través del acceso a plataformas, o herramientas pedagógicas digitales –como pueden ser videojuegos o aplicaciones–. Con respecto a la conformación de los grupos de tutorías, en estos casos encontramos mayor variabilidad en la ratio de cantidad de alumnos por tutor. En los programas remotos encontramos la mayor cantidad de Programas de tutorías individualizadas, siendo que 6 de los 17 programas tienen un formato 1 a 1. A su vez, en este tipo de programas se presenta la menor proporción de remuneración económica de los tutores, siendo que únicamente en 5 de los 17 programas reciben un estipendio.



Aprendizajes a partir de la pandemia COVID 19

A continuación, se identifican algunas de las estrategias implementadas por los Programas de Tutorías durante la pandemia COVID 19 y los cambios introducidos por los programas con la vuelta a la presencialidad.

Los Programas relevados reportaron diferentes estrategias implementadas a partir de la pandemia COVID 19 (en particular, durante las instancias de confinamiento obligatorio), algunas de las cuales se mantuvieron con la vuelta a la presencialidad escolar. Para su análisis, estas han sido agrupadas en los siguientes ejes:

- 1.- adecuaciones vinculadas con la conectividad y equipamiento
- 2.- adecuaciones vinculadas a los estudiantes
- 3.- adecuaciones referidas al trabajo con los tutores
- 4.- otras adecuaciones.

1.-Adecuaciones vinculadas a la conectividad y dispositivos tecnológicos

Ante la falta de conectividad o acceso a dispositivos por parte de los beneficiarios de los programas, se optó por recurrir a diversas herramientas y estrategias para dar continuidad a los proyectos.

Por un lado, se fortalecieron las ofertas de conectividad y acceso a computadoras o tablets desde los centros donde se imparten las tutorías, con el objetivo de que los alumnos pudieran sostener sus procesos desde estos lugares. Este fue el caso señalado por programas como Reaching U (Uruguay) o la propuesta de la Fundación Uniendo Caminos (Argentina).

Por otro lado, se recurrió al uso de teléfonos celulares y WhatsApp para un mejor sostenimiento del contacto y acompañamiento de los estudiantes. Algunos programas que implementaron estas herramientas fueron la Fundación Carlos F. Novella (Guatemala), la Fundación Cimientos (Argentina), la Secretaría de Investigación y Extensión de la Universidad Champagnat (Argentina), la Asociación de Servicios Educativos y Culturales ASEC (Guatemala) y Consejo Nacional de Fomento Educativo (México).

En los casos en que se impartieron tutorías online a través de encuentros sincrónicos, las herramientas tecnológicas más utilizadas fueron Zoom o Google Classroom/Meet –Fundación Cimientos (Argentina), Facultad de Psicología UNAM (México), SBN Trade (Argentina), Fundación grano de mostaza para el desarrollo educativo y social (Argentina)–, además de plataformas específicas de los programas –como es el caso de Edpuzzle (España)– o la utilización de la plataforma Gather –Fundación Openlab Ecuador (Ecuador)–. A su vez, se menciona la importancia de la grabación de los encuentros sincrónicos, para que luego pudieran ser recuperados por aquellos estudiantes que no podían conectarse sincrónicamente –Cursinho Popular da Poli-USP (Brasil)–.

Con el retorno progresivo a la presencialidad y la flexibilización en los diferentes países de las restricciones sanitarias, los programas han implementado modificaciones al diseño original y han optado por diferentes formatos en los cuales dar continuidad a sus propuestas. Como se ha presentado previamente, la mayoría de los programas (20 de ellos) han desarrollado un formato híbrido, en el cual se combinan instancias y herramientas virtuales, junto con encuentros presenciales. Por su parte, 17 de los programas relevados continúan desarrollando sus actividades de manera únicamente virtual, y un menor número de ellos (9 programas) han retomado un sistema de presencialidad plena.

2.- Adecuaciones vinculadas a las necesidades de los beneficiarios

Un aspecto fundamental de las tutorías en pandemia fue el de atender a las necesidades específicas de los estudiantes en este contexto. Frente a esta situación, los programas relevados dan cuenta de diferentes estrategias de respuesta ante los nuevos desafíos planteados.

Por un lado, se menciona la **atención y focalización en los grupos más vulnerables**. De esta manera, programas como Acercando a México (México) convocaron específicamente a las escuelas con rezago, mientras que otros como la Asociación MAIA (Guatemala) priorizaron a los alumnos con mayores dificultades. A su vez, se propusieron trabajos más personalizados e individualizados para cada estudiante, mediante actividades más focalizadas por parte de los tutores –Programa Enseña por Paraguay (Paraguay) y Fundación Uniendo Caminos (Argentina)– o contactos más frecuentes entre tutor y tutorado –Fundación Cimientos (Argentina)–.

Por otro lado, se desarrollaron adaptaciones en torno a los **tiempos en los que se realizan las tutorías**.



En este sentido, se identifica que ciertos programas establecieron una regulación para minimizar el tiempo de exposición que los alumnos tenían frente a las pantallas –Fundación Educación 2020 (Chile)–. Asimismo, programas como el Cursinho Popular da Poli-USP (Brasil) habilitaron una mayor flexibilización de sus horarios para aquellos estudiantes que así lo requirieran.

De manera complementaria, se identifica la necesidad de ampliar el acceso a los Programas por parte de **alumnos geográficamente más distanciados**. Este fue el caso de la Asociación Empresaria Argentina (AEA) / Programa Vinculación Empresa-Escuela (Argentina), que reconoció el potencial que esto representa para la sostener esta estrategia a futuro.

En otra línea, se advierte la importancia y necesidad de contar con algunas instancias presenciales para favorecer el vínculo y seguimiento de los alumnos. Si bien el seguimiento se realizaba exclusivamente en forma remota, se considera conveniente complementar con instancias presenciales para favorecer la construcción del vínculo y el contacto directo con los beneficiarios.

Volver a la presencialidad hizo que tengamos más en claro que los acompañamientos presenciales hacen mucho más efectivas las prácticas tanto de los tutores como de los que acompañan. (Programa Enseña por Paraguay, Paraguay).

Se mantuvo el uso de algunas herramientas digitales (por ej. relevamientos en GoogleForm) y el contacto virtual más frecuente entre encuentros presenciales (por ej. mensaje de WhatsApp o llamada de seguimiento). (Fundación Cimientos, Argentina).

En última instancia, con respecto al trabajo pedagógico, se identifican nuevas áreas de intervención que han cobrado mayor relevancia durante la pandemia. En especial, se observa que mayor cantidad de programas identifica necesario abordar el trabajo sobre habilidades socioemocionales en los estudiantes –es importante recordar que un 15% de los programas de tutorías las incorporan actualmente como foco de su enseñanza–. Al respecto, la Fundación Cimientos (Argentina) señala que:

[s]e fortaleció mucho el diálogo sobre la dimensión socioemocional con los referentes escolares que registran esta preocupación con mucha más fuerza que antes.

3.-Adecuaciones referidas al trabajo con los tutores

La incorporación de elementos híbridos o remotos también permitió incorporar tutores provenientes de diferentes zonas geográficas, no necesariamente la misma zona de la que provienen los estudiantes. Este fue el caso del Programa Acercando a México (México), que señala: “...los tutores son de otros estados y hemos encontrado que ese intercambio resulta muy beneficioso para ambas partes”.

Otro aspecto a considerar refiere a la propuesta didáctica en sí, el trabajo con los tutores y la adaptación de los contenidos y materiales de las tutorías.

De esta manera, uno de los cambios que resultó provechoso y que se busca sostener a futuro es el de los espacios de capacitación virtual para los tutores –Programa de Edpuzzle (España)–. Al respecto, el BID ha desarrollado una propuesta de formación en línea para contribuir a la capacitación de tutores en la región, que puede ser adecuado en función de las necesidades de las distintas organizaciones de tutorías.

A su vez, se menciona el acompañamiento de la enseñanza con recursos didácticos accesibles y de buena calidad –Fundación Letra Libre (Chile)–. Este aspecto es identificado en la literatura como componente central para garantizar tutorías efectivas (Robinson y Loeb, 2021).

De manera creciente se advierte que el trabajo no solo se centra en los estudiantes, sino que también los tutores necesitan un mayor apoyo y acompañamiento en su tarea, particularmente cuando se trata de perfiles no docentes (o docentes en formación):

Se reforzó el apoyo de la organización a tutores para hacer más fácil el trabajo de estos (Fundación Letra Libre, Chile)



Se advierten algunas modificaciones referidas a los tiempos de las tutorías y la conformación de los grupos, de modo de concentrar la menor cantidad posible de estudiantes y tutores por aula.

Se disminuyó la cantidad de alumnos y tutores por aula. (Fundación Grupo Andando para la inclusión Social, Argentina)

También, en algunos casos, se decidió trabajar con encuentros más cortos, que se intercalen con instancias remotas y que incorporen momentos que les permitan a los estudiantes reflexionar sobre su propio proceso de aprendizaje, favoreciendo la reflexión metacognitiva:

Principalmente dar más tiempos de pausa durante la tutoría y explicitar y focalizar en mayor medida el desarrollo de habilidades socioemocionales. (Fundación Educación 2020, Chile)

4.-Otras adecuaciones

En el caso de programas que cuentan con componentes presenciales, se identifican dos estrategias en particular. Por un lado, programas como el de Asesores Hidalgo Idiomas y Servicios SRL. (Costa Rica) modificó el lugar en que se realizaban las tutorías, buscando mejorar la infraestructura con la vuelta a la presencialidad, procurando espacios más amplios y ventilados que permitieran alojar a los tutorados y tutores con mayor comodidad. Por otro lado, algunos programas (como el Programa Jóvenes Ayudando a Niñas y Niños, México) decidieron buscar otros espacios donde realizar las tutorías, tomando en consideración a las escuelas, bibliotecas públicas o clubes de barrio, donde los alumnos puedan disponer de dispositivos y conectividad para las instancias virtuales de las tutorías.

En síntesis: estrategias implementadas a partir de la pandemia

DIMENSIÓN	A PARTIR DE LA PANDEMIA
Conectividad y equipamiento 	<ul style="list-style-type: none">• Mejor acceso a tablets, uso de celulares y WhatsApp• Uso plataformas + grabación de encuentros• Mayores propuestas híbridas / remotas
Estudiantes 	<ul style="list-style-type: none">• Mayor focalización en grupos vulnerables• Flexibilidad en tiempo previsto de tutoría• Ampliación a otras zonas geográficas• Incorporación de nuevos contenidos de enseñanza (HSE)
Tutores 	<ul style="list-style-type: none">• Convocatoria a tutores de distintas zonas geográficas• Revisión de la propuesta y los materiales didácticos• Desarrollo profesional de tutores• Menos cantidad de estudiantes por tutor• Encuentros más cortos, con instancias destinadas al trabajo metacognitivo



Nuevas oportunidades a nivel regional

El Relevamiento realizado permitió identificar un conjunto de oportunidades que podrían contribuir al fortalecimiento de los programas de tutorías en la región y acercar mayores oportunidades a los estudiantes para acelerar sus aprendizajes.

En primer lugar, se considera conveniente **ampliar la oferta a todos los estudiantes**. Se reconoce el potencial que presentan los programas de tutorías para favorecer los aprendizajes de todos los estudiantes, no solo quienes presentan rezago escolar sino también podría constituirse en una alternativa para aquellos estudiantes de altas capacidades. Sin embargo, se identifica una disminución de los beneficiarios de los Programas de Tutorías, particularmente en el caso de estudiantes que se han desvinculado del sistema educativo o han interrumpido sus procesos de escolarización:

Al estar mucho tiempo fuera de la clase algunos alumnos ya no siguen en las escuelas, a partir de los 14 años o algunos un poco antes de dicha edad han querido salir a trabajar y no regresar a clase. (Programa del Ministerio de Educación, Bélize)

En segundo lugar, resulta necesario **asegurar la sostenibilidad de los programas de tutorías y su escalamiento**. Se advierten tres aspectos centrales a considerar. Por un lado, con relación al crecimiento de los programas, se hace referencia a una necesidad específica de capacitación para favorecer a) el crecimiento de los programas b) fortalecer la estructura organizacional de sus organizaciones, c) procesos inherentes a la convocatoria, selección y capacitación de tutores y d) contar con evaluaciones que posibiliten miradas externas sobre el funcionamiento del programa. Por otro lado, respecto del reclutamiento de tutores, se identifican dificultades relativas a la difusión, de modo de mejorar la convocatoria de voluntarios, y procesos relativos a su selección. También se identifican preocupaciones en relación a la capacitación inicial y a lo largo del proceso de tutorías. A su vez, se identifica la necesidad de adecuar la propuesta a una menor disponibilidad horaria de los tutores para participar en instancias de capacitación, dado que, tal como señala el programa de Edpuzzle (España), “[e]n algunos casos las y los docentes tienen menos disponibilidad horaria para atender capacitaciones y/o trainings”.

Por otro lado, en relación a la asistencia tecnológica y pedagógica, se advierte la necesidad de los programas de tutorías de contar con mayor formación en relación con: a) desarrollo de las plataformas tecnológicas; b) capacitaciones específicas orientadas al diseño de materiales multimediales (por ejemplo, con respecto a la edición de videos y fotografías); c) aspectos pedagógicos (trabajo con grupos con diferentes niveles de desempeño, didácticas específicas de los contenidos sobre los cuales se realizan las tutorías); d) evaluación formativa mediada por tecnología; y e) trabajo con habilidades socioemocionales.

Diversos programas reportan una necesidad de contar con financiamiento complementario para continuar y ampliar sus propuestas de tutorías, y de apoyo en el diseño de estrategias de recaudación de fondos.

Finalmente, varios de los programas de tutorías relevados identifican como prioritario **consolidar las articulaciones necesarias** tanto entre familias y escuelas; como entre organizaciones que realicen programas de tutorías. En algunos casos se advierte la necesidad de contar con mayores espacios de intercambio con las familias y las escuelas, de modo de favorecer mayores apoyos a sus aprendizajes. De manera complementaria, se señala la necesidad de diálogo y comunicación entre organizaciones de tutorías para compartir prácticas, conocer otras experiencias y fortalecer sus herramientas de trabajo.



Referencias bibliográficas

- Angrist, N., Bergman, P., Brewster, C., y Matsheng, M. (2020). *Stemming Learning Loss During the Pandemic: A Rapid Randomized Trial of a Low-Tech Intervention in Botswana* (SSRN Scholarly Paper ID 3663098). Social Science Research Network. <https://doi.org/10.2139/ssrn.3663098>
- Angrist, N., Bergman, P., Evans, D. K., Hares, S., Jukes, M. C., y Letsomo, T. (2020). Practical lessons for phone-based assessments of learning. *BMJ Global Health*, 5 (7), 1-6. <https://gh.bmj.com/content/bmjgh/5/7/e003030.full.pdf>
- Angrist, N., De Barros, A., Bhula, R., Chakera, S., Cummiskey, C., DeStefano, J., Floretta, J., Kaffenberger, M., Piper, B. y Stern, J. (2021). Building back better to avert a learning catastrophe: Estimating learning loss from COVID-19 school shutdowns in Africa and facilitating short-term and long-term learning recovery. *International Journal of Educational Development* 84. <https://doi.org/10.1016/j.ijedudev.2021.102397>
- Arriola, M., Gortazar, L., Hupkau, C., Pillado, Z. y Roldán, T. (2021). *Menttores. Tutorías para la equidad educativa. Policy Report*. Empieza por Educar y El Centro de Políticas Económicas EsadeEcPol. https://www.esade.edu/ecpol/wp-content/uploads/2021/09/AAFF_Menttores_PolicyReport_ESP_2021_compressed.pdf
- Boonk, L. Hieronymus, J.M. Gijsselaers, H. R., Brand-Gruwel, S. (2018). A review of the relationship between parental involvement indicators and academic achievement. *Educational Research Review*, Volume 24, 10-30. <https://www.sciencedirect.com/science/article/abs/pii/S1747938X18301027?via%3Dihub>
- Busso, M., Munoz J. C. (13 de abril de 2020) Pandemic and inequality: how much human capital is lost when schools close? *Ideas Matter*. Banco Interamericano de Desarrollo. <https://blogs.iadb.org/ideas-matter/en/pandemic-and-inequality-how-much-human-capital-is-lost-when-schools-close/>
- Carlana, M. y La Ferrara, E. (2021). Apart but Connected: Online Tutoring and Student Outcomes during the COVID-19 Pandemic. *HKS Working Paper No. RWP21-001*. <http://dx.doi.org/10.2139/ssrn.3777556>
- Carvalho, S., Rossiter, J., Angrist, N., Hares, S., y Silverman, R. (2020). *Planning for school reopening and recovery after COVID-19. An Evidence Kit for Policymakers*. Center for Global Development. <https://cgdev.org/sites/default/files/planning-school-reopening-and-recovery-after-covid-19.pdf>
- Darling-Hammond, L., Schachner, A., Edgerton, A. K., Badrinarayan, A., Cardichon, J., Cookson Jr., P. W., Griffith, M., Klevan, S., Maier, A., Martinez, M., Melnick, H., Truong, N., Wojcikiewicz, S. (2020). Restarting and reinventing school: Learning in the time of COVID and beyond. Learning Policy Institute. <https://restart-reinvent.learningpolicyinstitute.org/>
- Dietrichson, J., Bøg, M., Filges, T., y Klint Jørgensen, A.-M. (2017). Academic Interventions for Elementary and Middle School Students With Low Socioeconomic Status: A Systematic Review and Meta-Analysis. *Review of Educational Research*, 87(2), 243–282. <https://doi.org/10.3102/0034654316687036>
- Education Endowment Foundation (2018). Education evidence: One to one tuition. <https://educationendowmentfoundation.org.uk/education-evidence/teaching-learning-toolkit/one-to-one-tuition>
- Frey, N., Fisher, D. y Almarode, J. (2021) *How tutoring works. Six steps to grow motivation and accelerate student learning*. Corwin.
- Fryer Jr, R. G., y Howard-Noveck, M. (2020). High-dosage tutoring and reading achievement: evidence from New York City. *Journal of Labor Economics*, 38(2), 421-452.
- Males, P.J., Ochoa, F. y Sorio, R. (2017) *Las tutorías como estrategia para apoyar procesos de inclusión social juvenil. Evidencias y desafíos*. Banco Interamericano de Desarrollo. Nota técnica No IDB-TN-1265.
- Nickow, A., Oreopoulos, P. y Quan, V. (2020). The impressive effects of tutoring on prek-12 learning: A systematic

review and meta-analysis of the experimental evidence. *National Bureau of Economic Research, Working Paper, 27476*. https://www.nber.org/system/files/working_papers/w27476/w27476.pdf

Pepper Rollins, S. (2014) *Learning in the fast lane: 8 ways to put all students on the road to academic success*. ASCD.

Reimers, F. M. (Ed.) (2022) *Primary and Secondary Education during Covid-19. Disruptions to educational opportunity during a pandemic*. Springer.

Robinson, C. D. y Loeb, S. (2021). High-Impact Tutoring: State of the Research and Priorities for Future Learning. *Annenberg Institute at Brown University. (EdWorkingPaper: 21-384)*. <https://doi.org/10.26300/qf76-rj21>

The New Teacher Project y Zearn (2021) *Accelerate, don't remediate: New evidence from Elementary Math Classrooms*. TNTP. https://tntp.org/assets/documents/TNTP_Accelerate_Dont_Remediate_FINAL.pdf





RELEVAMIENTO A PROGRAMAS DE TUTORÍAS

Estimados colegas,

El Banco Interamericano de Desarrollo, conjuntamente con REDUCA, están desarrollando un relevamiento sobre las características de los Programas de Tutorías en América Latina, con el fin de obtener información actualizada que pueda orientar la toma de decisiones para el fortalecimiento y la mejora de los aprendizajes. En este marco, nos es de fundamental importancia conocer las características y percepciones de las organizaciones que impulsan programas de tutoría a nivel regional.

Para ello, hemos diseñado la siguiente encuesta, que sólo les tomará alrededor de 10 minutos y brindará un aporte invaluable para la investigación, cuyos resultados serán compartidos con todos en un encuentro de próxima realización. Les estamos muy agradecidos por participar y por la sinceridad de sus respuestas.

El plazo de tiempo para responder es hasta el día 20/05.

¡Desde ya, muchas gracias por su inestimable colaboración!

A. Datos de la organización

Nombre de la organización

Tu respuesta

Web

Tu respuesta

Referente institucional (Nombre, Cargo)

Tu respuesta

Teléfono de contacto institucional

Tu respuesta

Email de contacto institucional

Tu respuesta

País donde se encuentra la organización

Tu respuesta



B. Universo con el que trabajan

Especificar si se trata de población en contextos de vulnerabilidad social o educativa, de estudiantes de bajos desempeños académicos en algún área curricular en particular, y/o en riesgo de desvinculación educativa, por mencionar algunos ejemplos posibles.

Provincia o zona de cobertura

Tu respuesta _____

Foco

☐ Lengua

☐ Matemática

☐ HSE

☐ Otros: _____

Nivel de enseñanza

En caso de seleccionar la opción "Otro", especificar por favor.

☐ Inicial

☐ Primaria

☐ Secundaria

☐ Educación superior

☐ Otros: _____

C. Características del tutor

Perfil del tutor

En caso de seleccionar la opción "Otro", especificar por favor.

- ☐ Estudiante de nivel secundario
- ☐ Estudiante de educación superior (terciario no docente o universitario)
- ☐ Docente en formación
- ☐ Voluntario
- ☐ Docente
- ☐ Personal no docente
- ☐ Otros: _____

Convocatoria y Proceso de selección

Tu respuesta _____

¿Se trata de una actividad remunerada?

- ☐ Sí
- ☐ No

En caso de que sí, por favor especificar el monto:

Tu respuesta _____

En caso de que los tutores reciban algún tipo de compensación económica, ¿podría indicarnos de qué tipo es?

En caso de seleccionar la opción "Otro", especificar por favor.

- ☐ Contratación
- ☐ Pago a terceros
- ☐ Estipendio
- ☐ Otros: _____

¿Se ofrece algún otro tipo de incentivo para la participación de los tutores? (Créditos de materias, por ejemplo)

- ☐ Sí
- ☐ No

En caso de que sí, por favor especificar:

Tu respuesta _____

Características de la capacitación

Tu respuesta _____

¿Cuentan con algún sistema de monitoreo o supervisión de la tarea que realizan los tutores?

- ☐ No
- ☐ Sí

En caso de que sí, ¿cuál? (mencionar software específico si aplica)

Tu respuesta

D. Características generales de la tutoría

Formato en que se realiza la tutoría actualmente

- ☐ Presencial
- ☐ Web
- ☐ Híbrido
- ☐ Telefónico

Frecuencia semanal

- | | | | | | | | |
|-----------------------|-----------------------|-----------------------|-----------------------|-----------------------|-----------------------|-----------------------|------------------|
| 1 | 2 | 3 | 4 | 5 | 6 | 7 | |
| <input type="radio"/> | <input type="radio"/> | <input type="radio"/> | <input type="radio"/> | <input type="radio"/> | <input type="radio"/> | <input type="radio"/> | Veces por semana |

Cantidad de tiempo por encuentro (en minutos)

Tu respuesta

Extensión temporal (especificar en años, meses, semanas, a demanda)

Tu respuesta

Cantidad de estudiantes por tutor

- ☐ 1
- ☐ 2
- ☐ 3
- ☐ Entre 4 y 6
- ☐ Más de 6

E. "Socios" estratégicos

Participación de las familias en el proceso

¿Se requiere la presencia del padre/ madre o cuidador durante la tutoría?

- ☐ Sí
- ☐ No

¿Se cuenta con instancia de devolución a las familias?

- ☐ Sí
- ☐ No

Otra información que considere relevante especificar

Tu respuesta

F. Lecciones aprendidas a partir de la pandemia

¿Realizó tutorías durante la pandemia COVID 19?

- ☐ Sí
- ☐ No

F. Lecciones aprendidas a partir de la pandemia

¿Qué modificaciones realizó para poder continuar ofreciendo ese espacio?

Tu respuesta

Con la vuelta a la presencialidad, ¿qué modificaciones introdujo a partir de la experiencia del COVID 19 en el modo en que se implementan los programas de tutorías?

Tu respuesta

¿Hay aspectos que quisiera modificar del modo en que su organización realiza las tutorías que todavía no ha implementado?

Tu respuesta

¿Considera que su organización necesita algún tipo de asistencia/ capacitación para fortalecer su tarea?

Tu respuesta

Anexo 2: Organizaciones que participaron en el Relevamiento de Programas de Tutorías

Nombre de la organización	País
Acercando A México	México
Asesores Hidalgo Idiomas Y Servicios SRL	Costa Rica
Asociación De Servicios Educativos Y Culturales ASEC	Guatemala
Asociación Empresaria Argentina (AEA) / Programa Vinculación Empresa-Escuela	Argentina
Asociación MAIA	Guatemala
Care Perú	Perú
Cecyte ITACE Altamira TamaulipaS	México
Colectivo Traso	Colombia
Conecta Mentora	Bolivia
Consejo Nacional De Fomento Educativo	México
Corporación PAN	Colombia
Cursinho Popular Da Poli-USP	Brasil
Edpuzzle	España
El Rocío	Argentina
Enseña Por Paraguay	Paraguay
Estudiantar Magia	Argentina
Facultad De Ciencias Agrarias - Universidad Nacional Del Nordeste	Argentina
Facultad De Psicología UNAM	México
Fundacion Carlos F. Novella	Guatemala
Fundación Cimientos	Argentina
Fundacion Edificar	Ecuador
Fundación Educación 2020	Chile
Fundación Grano De Mostaza Para El Desarrollo Educativo Y Social	Argentina
Fundacion Grupo Andando Para La Inclusión Social	Argentina
Fundación Letra Libre	Chile
Fundación Openlab Ecuador	Ecuador
Fundación Patiño	Bolivia, Suiza
Fundación Una Voz Por La Infancia	República Dominicana
Fundación Uniendo Caminos	Argentina
Gimnasio Nicolas De Federman	Colombia
Gradix	Bolivia
Griky	Colombia
Jóvenes Ayudando A Niñas Y Niños	Mexico
Krea Innovation Partners	Paraguay
Logro	Perú
Migdalia Arriaga	Guatemala
Ministerio De Educación	Belice
Reaching U	Uruguay

Sbn Trade	Argentina
Secretaría De Investigación Y Extensión De La Universidad Champagnat	Argentina
Strategia Humana	Ecuador y EEUU
The Supply Chainers	Bolivia
Universidad Tecnológica De Panamá	Panamá
Upap	Paraguay
Videame	Perú
Youth To Lead	El Salvador

