

LinkedIn en América Latina y el Caribe: ¿una transformación acelerada del mercado laboral por la pandemia?

Oliver Azuara
Mauricio Mondragón
Eric Torres

División de Mercados Laborales
y Seguridad Social

NOTA TÉCNICA N°
IDB-TN-02436

LinkedIn en América Latina y el Caribe: ¿una transformación acelerada del mercado laboral por la pandemia?

Oliver Azuara
Mauricio Mondragón
Eric Torres

Marzo 2022

Catalogación en la fuente proporcionada por la
Biblioteca Felipe Herrera del
Banco Interamericano de Desarrollo

Azuara, Oliver.

LinkedIn en América Latina y el Caribe: ¿una transformación acelerada del mercado
laboral por la pandemia? / Oliver Azuara, Mauricio Mondragón, Eric Torres.

p. cm. — (Nota técnica del BID ; 2436)

1. Labor market-Latin America. 2. Labor market-Caribbean area. 3. Labor demand-
Latin America. 4. Labor demand-Caribbean area. 5. Computer literacy-Economic
aspects-Latin America. 6. Computer literacy-Economic aspects-Caribbean area. 7.
LinkedIn (Electronic resource). I. Mondragón, Mauricio. II. Torres, Eric. III. Banco
Interamericano de Desarrollo. División de Mercados Laborales. IV. Título. V. Serie.
IDB-TN-2436

Palabras clave: mercados laborales, LinkedIn, tasa de contratación, habilidades,
tecnología.

Códigos JEL: J20, J21, J24

<http://www.iadb.org>


Copyright © 2022 Banco Interamericano de Desarrollo. Esta obra se encuentra sujeta a una licencia Creative Commons IGO 3.0 Reconocimiento-NoComercial-SinObrasDerivadas (CC-IGO 3.0 BY-NC-ND) (<http://creativecommons.org/licenses/by-nc-nd/3.0/igo/legalcode>) y puede ser reproducida para cualquier uso no-comercial otorgando el reconocimiento respectivo al BID. No se permiten obras derivadas.

Cualquier disputa relacionada con el uso de las obras del BID que no pueda resolverse amistosamente se someterá a arbitraje de conformidad con las reglas de la CNUDMI (UNCITRAL). El uso del nombre del BID para cualquier fin distinto al reconocimiento respectivo y el uso del logotipo del BID, no están autorizados por esta licencia CC-IGO y requieren de un acuerdo de licencia adicional.

Note que el enlace URL incluye términos y condiciones adicionales de esta licencia.

Las opiniones expresadas en esta publicación son de los autores y no necesariamente reflejan el punto de vista del Banco Interamericano de Desarrollo, de su Directorio Ejecutivo ni de los países que representa.





LINKEDIN EN AMÉRICA LATINA Y EL CARIBE: ¿UNA TRANSFORMACIÓN ACELERADA DEL MERCADO LABORAL POR LA PANDEMIA?

Oliver Azuara
Mauricio Mondragón
Eric Torres

LinkedIn

 **BID**
Banco Interamericano
de Desarrollo



La alianza entre LinkedIn y el Banco Interamericano de Desarrollo (a través del [Data Partnership](#)) ha permitido acceder a datos clave sobre el uso de esta plataforma que reflejan el comportamiento del empleo en sectores clave en la región. A través de esta información se puede estudiar la evolución de la tasa de contratación en la plataforma, así como la penetración de habilidades en distintos sectores de la economía; dos indicadores que calcula LinkedIn a partir de la información de sus usuarios. La tasa de contratación tuvo una contracción significativa al inicio de la pandemia de más del 70%, y una recuperación que ha sido lenta, pues hasta septiembre de 2021 no se había alcanzado el nivel de enero de 2020. Este comportamiento se encuentra en línea con la caída histórica del empleo en la región. Ahora bien, el análisis de la información por industrias muestra que esta recuperación ha sido muy heterogénea, desde algunos sectores que todavía no se han recuperado, hasta otros que muestran incluso mayores niveles de empleo a los observados en febrero de 2020. Industrias como las tecnologías de la información y la comunicación (TIC) o las finanzas, *a priori* las más preparadas para afrontar los retos de la pandemia, han visto su tasa de contrataciones crecer a pesar de la crisis. Mientras, sectores como la educación y el turismo siguen rezagados y sin recuperar los niveles previos a la pandemia.

IDEAS CLAVE

- La tasa de contratación de LinkedIn tuvo su nivel más bajo en abril de 2020, cuando se redujo hasta en un 70% respecto a su nivel de enero. Aunque este indicador se ha recuperado, hasta septiembre de 2021 seguía siendo inferior al observado antes de la pandemia.
- Los sectores con mayor penetración de habilidades tecnológicas son los de las tecnologías de la información, comunicación y medios, entretenimiento y educación.
- El sector de tecnologías de la información es el que más ha crecido desde el inicio de la pandemia. En el extremo opuesto está el sector educativo, cuya tasa de contratación no ha recuperado aún su nivel de febrero de 2020.
- En la región, Brasil lidera tanto la tasa de contratación como la penetración de habilidades tecnológicas.
- Uruguay y Argentina son los países cuyas tasas de contratación se han recuperado más rápido de la crisis, mientras que Bolivia es el que muestra una recuperación más lenta.



LinkedIn, una fuente de datos con más de 121 millones de usuarios en la región

LinkedIn es uno de los portales especializados en empleo más importantes del mundo. La información generada en esta red es de gran utilidad para conocer el comportamiento de algunas industrias en la economía. En varios países, la información que ofrece LinkedIn, que publica un reporte regular sobre sus usuarios, está considerada como un indicador adelantado de los mercados laborales.¹ Pese a ello, existe una gran variación en cada país, pues la cobertura depende de los usuarios de la plataforma, que trabajan en diversos sectores.²

Uno de los principales indicadores que la plataforma genera es la ‘tasa de contratación LinkedIn’ (o *LinkedIn Hiring Rate*), que se basa en la información pormenorizada de ingresos y salidas de sus usuarios para calcular un indicador con el que mide las contrataciones efectivas en función del número de miembros de la plataforma.³ Este indicador, que hasta ahora solo se publica para Estados Unidos, Canadá, India y Reino Unido, se puede desagregar según la industria, las habilidades y las capacidades que reportan los usuarios dentro del portal.

En América Latina y el Caribe hay más de 121 millones de usuarios de LinkedIn.⁴ Gracias a la participación del portal en el [Data Partnership](#) con el Banco Interamericano de Desarrollo ha sido posible comenzar a generar indicadores laborales de esta plataforma para América Latina y el Caribe.⁵ Con esta alianza es posible explorar esta fuente de datos no tradicionales con la cual se puede brindar una visión única y valiosa de las tendencias de la fuerza laboral de la región. Los detalles de los datos por país, industria y las habilidades se encuentran disponibles en el [Observatorio Laboral](#) del Banco Interamericano de Desarrollo.

1. LinkedIn Workforce Report. Ver <https://economicgraph.linkedin.com/resources/linkedin-workforce-report-september-2021>.

2. La plataforma no es representativa de los trabajadores promedio de una economía, sino de los más calificados. Sin embargo, la información es de gran utilidad para conocer cómo evolucionan distintos sectores, en general, los más productivos.

3. Ver <https://economicgraph.linkedin.com/workforce-data>.

4. Ver <https://news.linkedin.com/about-us#Statistics>.

5. La Alianza para el Desarrollo de Datos es una colaboración entre organizaciones internacionales y empresas de tecnología que facilita el uso eficiente y responsable de datos de terceros en el desarrollo internacional.

Esta alianza se basa en procedimientos estandarizados legales, de tecnologías de la información y de gobierno.

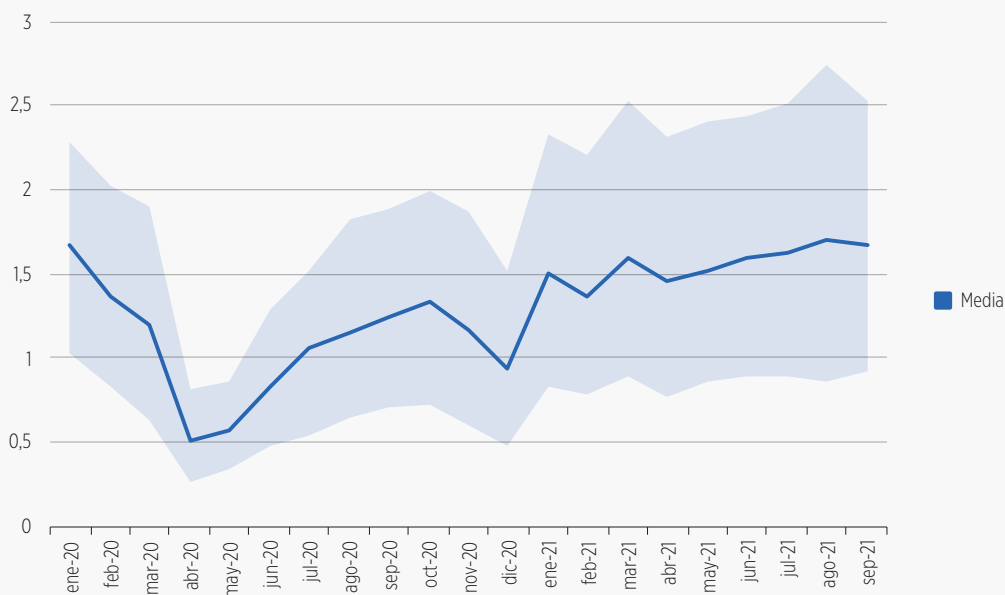
Ver <https://datapartnership.org/>.



La recuperación de la tasa de contratación en América Latina y el Caribe

La tasa de contratación de LinkedIn para América Latina y el Caribe experimentó una fuerte caída al comienzo de la crisis de empleo que provocó la pandemia. La tasa tuvo su nivel más bajo durante abril de ese año, cuando se situó un 70% por debajo de los registros de enero de 2020. Desde entonces, el indicador ha seguido una tendencia positiva, aunque en septiembre de 2021 todavía no había recuperado el nivel de enero de 2020, previo a la pandemia. Los datos agregados para los 20 países que reporta LinkedIn muestran que durante los últimos meses la recuperación se ralentizó (gráfico 1).⁶

GRÁFICO 1 ■ TASA DE CONTRATACIÓN DE LINKEDIN EN AMÉRICA LATINA Y EL CARIBE



Fuente: elaboración propia a partir de los datos de LinkedIn facilitados a través del Data Partnership.

Nota: el sombreado incluye las tasas de contratación de los veinte países considerados.

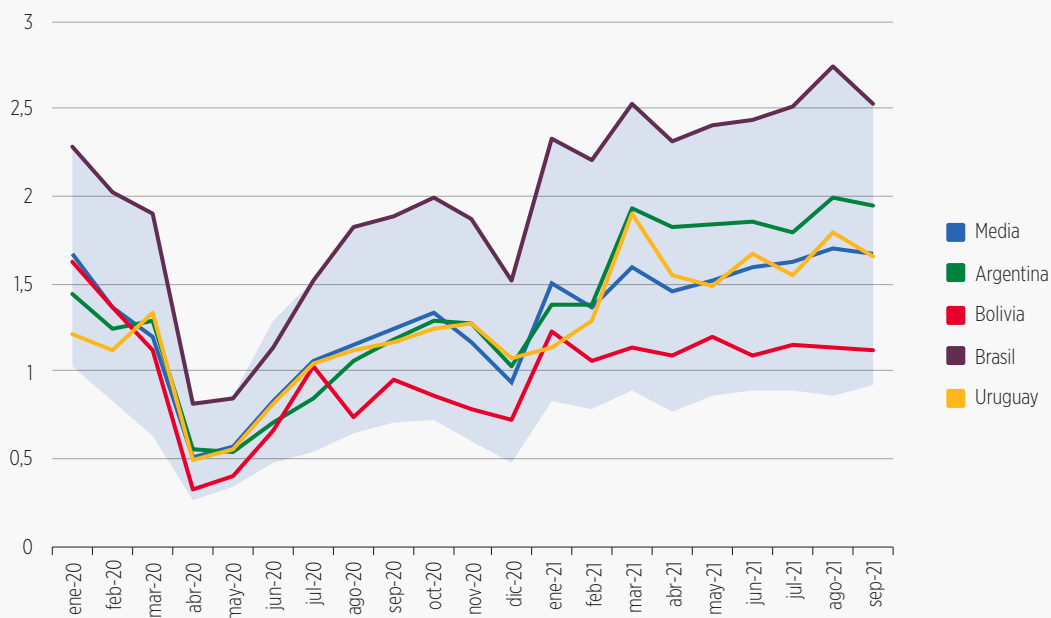
6. El promedio regional es el promedio simple de los datos disponibles para los siguientes países: Argentina, Bolivia, Brasil, Chile, Colombia, Costa Rica, Ecuador, El Salvador, Guatemala, Honduras, Jamaica, México, Nicaragua, Panamá, Perú, Paraguay, República Dominicana, Trinidad y Tobago, Uruguay y Venezuela.



Brasil lidera la tasa de contratación de la región en LinkedIn

Brasil ha sido el país con la tasa de contratación más alta de la región desde que comenzó la pandemia, incluso durante el punto más grave de la crisis sanitaria, según reflejan los datos de la plataforma de búsqueda laboral. Por su parte, Argentina y Uruguay han sido los dos países que mejor se han recuperado de la caída en la contratación, al punto de que sus indicadores ya superan los niveles de enero de 2020 en más de un 30%. Por el contrario, Bolivia es el país que más despacio se ha recuperado, puesto que la tasa de contratación prácticamente no ha crecido desde julio de 2020. Sin embargo, es importante contrastar estos resultados, ya que el Observatorio Laboral COVID-19 refleja que los niveles agregados de empleo de Bolivia se encontraban por encima a los reportados por la plataforma. Sin embargo, también mostraban que, si bien los empleos perdidos en la pandemia desde noviembre de 2020 ya se han recuperado, dichos empleos son en industrias menos productivas (empleos informales).⁷ En el gráfico 2 se muestran los datos por país.

GRÁFICO 2 ■ TASA DE CONTRATACIÓN DE LINKEDIN EN PAÍSES SELECCIONADOS



Fuente: elaboración propia a partir de los datos de LinkedIn facilitados a través del Data Partnership.

Nota: el sombreado incluye las tasas de contratación de los veinte países considerados.

7. Bolivia tiene una de las tasas de informalidad laboral más altas de la región (80% del total de ocupados, SIMS).

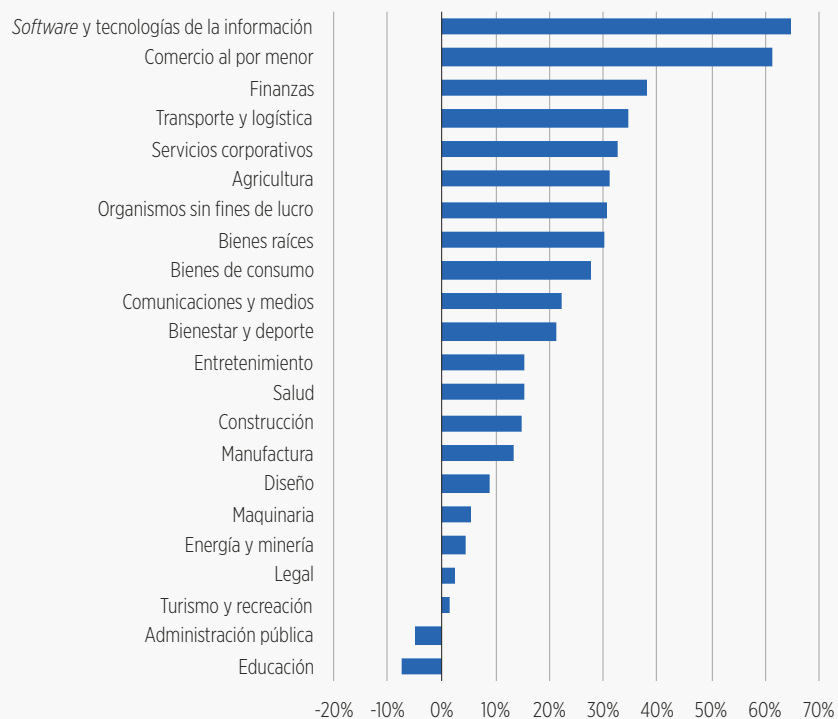


La industria de la tecnología de la información ha experimentado las mayores tasas de contratación

Los datos de tasas de contratación de LinkedIn incluyen información sobre el sector en el que se emplean las nuevas contrataciones. Debido a un desajuste en los datos a este nivel, solo se ofrece información para seis países: Argentina, Brasil, Chile, Colombia, México y Perú.

La pandemia tuvo efectos variables en los distintos sectores la economía. Mientras el sector relacionado con las tecnologías de la información ha crecido a un ritmo trepidante, incluso en un periodo de crisis, las tasas de contratación en el sector educativo y de la Administración Pública no han logrado recuperar sus niveles prepandemia. De igual forma, el comercio al por menor tuvo un crecimiento acelerado durante los meses de la pandemia, lo cual es explicado en buena medida por la gran expansión que ha tenido el comercio electrónico.

GRÁFICO 3 ■ CAMBIOS EN LA TASA DE CONTRATACIÓN POR INDUSTRIA ENTRE FEBRERO DE 2020 Y SEPTIEMBRE DE 2021



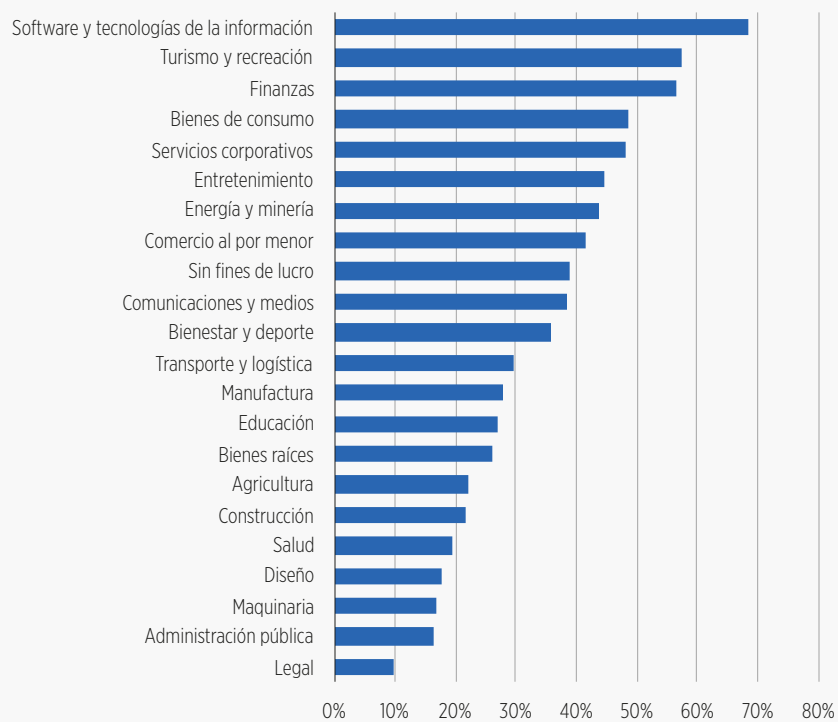
Fuente: elaboración propia a partir de los datos de LinkedIn facilitados a través del Data Partnership.

Nota: la tasa de contratación reportada es el promedio simple de las tasas de contratación de los seis países para los que se dispone de datos: Argentina, Brasil, Chile, Colombia, México y Perú.



Como complemento de la información anterior, se incluye el crecimiento interanual de las tasas de contratación por industria de septiembre de 2020 a septiembre de 2021. De esta forma, se puede ver que el sector informático sigue liderando la lista, lo que parece indicar que fue un sector poco afectado por la crisis. Por su propia naturaleza, este sector es el más preparado para transitar al trabajo remoto sin fricciones.⁸ Además, la transición de otros sectores al teletrabajo pudo incrementar la demanda de servicios relacionados con *software* y las tecnologías de la información. La situación de este campo contrasta con la del sector turístico, que ha estado fuertemente golpeado por la pandemia, pero que parece estar experimentando una rápida recuperación tras verse afectado por las restricciones a la movilidad impuestas para controlar los contagios.

**GRÁFICO 4 ■ CAMBIO EN LA TASA DE CONTRATACIÓN POR INDUSTRIA
ENTRE SEPTIEMBRE DE 2020 Y SEPTIEMBRE DE 2021**



Fuente: elaboración propia a partir de los datos de LinkedIn facilitados a través del Data Partnership.

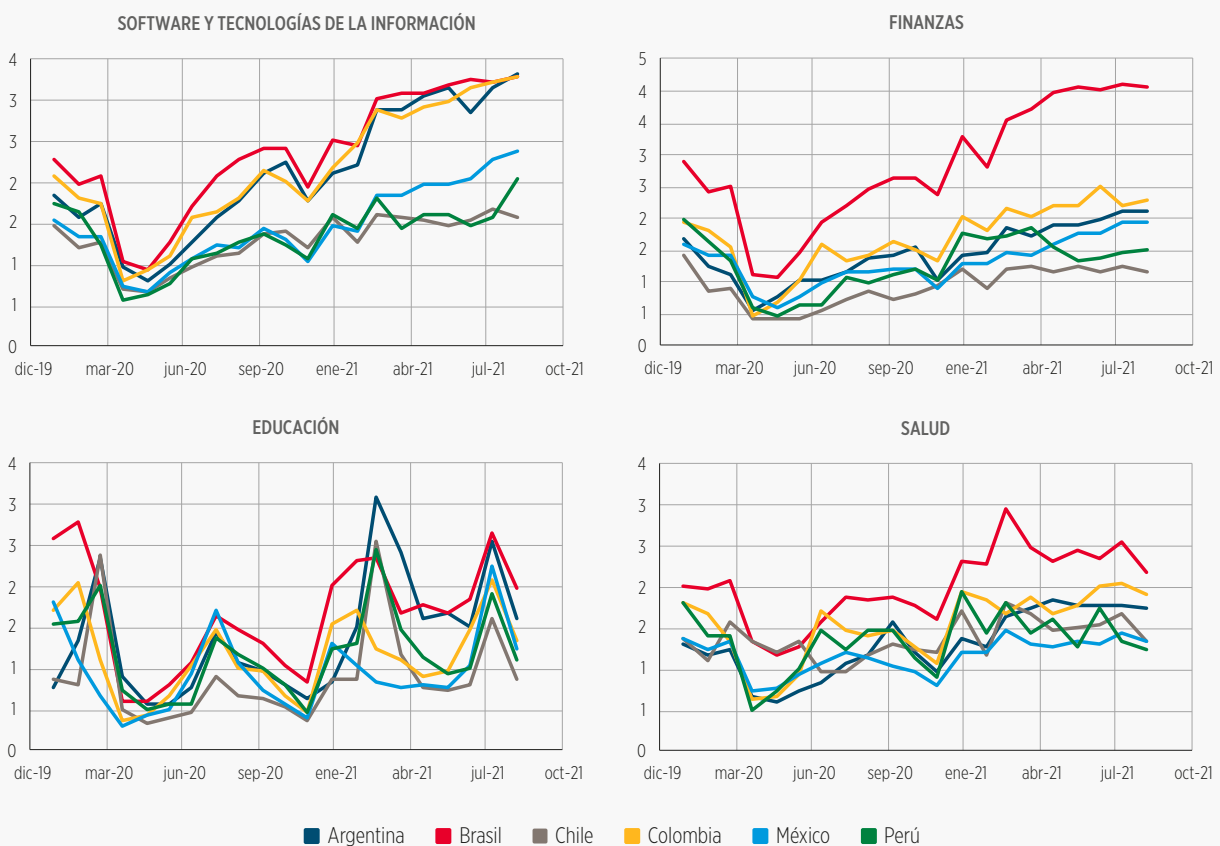
Nota: la tasa de contratación reportada es el promedio simple de las tasas de contratación de los seis países para los que dispone de datos: Argentina, Brasil, Chile, Colombia, México y Perú.

8. Para más detalles ver <https://observatoriolaboral.iadb.org/es/teletrabajo/>.



Al separar las tasas por país en algunos sectores seleccionados, se pueden apreciar algunas tendencias. En los sectores de mayor crecimiento, como la tecnología y las finanzas, Brasil, Colombia y Argentina lideran ese crecimiento, mientras que Chile, México y Perú se encuentran por detrás. En los sectores de menor crecimiento, como salud y educación, hay mucha volatilidad, incluso teniendo en cuenta que el sector educativo responde de manera más fuerte a los ciclos.

GRÁFICO 5 ■ EVOLUCIÓN DE LA TASA DE CONTRATACIÓN EN SECTORES SELECCIONADOS



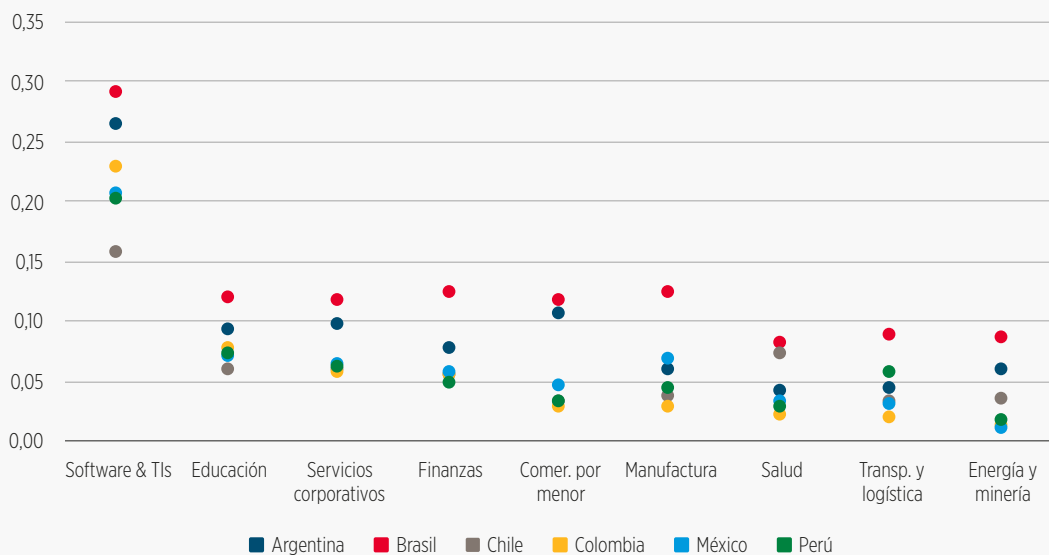
Fuente: elaboración propia a partir de los datos de LinkedIn facilitados a través del Data Partnership.



Brasil y Argentina, los lugares con mayor penetración de habilidades tecnológicas

Los datos reportados por LinkedIn incluyen la penetración de habilidades tecnológicas en sus industrias. La plataforma calcula este indicador a partir de las habilidades que reportan sus usuarios, y puede arrojar información sobre los resultados de este reporte de dos maneras: por un lado, el volumen de habilidades tecnológicas puede indicar tanto que las industrias están más tecnificadas como que los trabajadores se encuentran mejor preparados. En ambos casos los datos sugieren que hubo industrias que estuvieron mejor preparadas para lidiar con la crisis dadas las restricciones a la movilidad. Por otro lado, las habilidades tecnológicas pueden provocar un sesgo en la muestra de trabajadores debido a la sobrerrepresentación de usuarios con estas características en la plataforma de LinkedIn en comparación con los trabajadores que poseen menores habilidades. Al igual que en la comparación por industrias, este indicador se reporta únicamente para seis países: Argentina, Brasil, Chile, Colombia, México y Perú.

GRÁFICO 6 ■ PENETRACIÓN DE HABILIDADES TECNOLÓGICAS POR INDUSTRIA



Fuente: elaboración propia a partir de los datos de LinkedIn facilitados a través del Data Partnership.

Nota: La métrica de Penetración de Habilidades calcula la "intensidad" de las habilidades tecnológicas en un sector determinado utilizando la metodología del "Genoma de Habilidades" de LinkedIn. La métrica analiza cuántas competencias tecnológicas aparecen entre las 50 competencias principales del genoma de competencias para cada grupo de país-industria y se lee como un porcentaje. Por ejemplo, si 5 de las 50 habilidades de la industria del entretenimiento en Argentina son habilidades tecnológicas, este grupo país-industria tiene una penetración de habilidades tecnológicas del 10%.



En la tabla 1 se muestra el promedio de penetración de habilidades tecnológicas para las 18 industrias clasificadas por LinkedIn, entre las que figuran las industrias de *software* y tecnologías de la información, comunicaciones, entretenimiento y educación como las que tienen un promedio más alto. Esta clasificación es muy relevante, pues permite identificar las industrias hacia las que puede haber transiciones. Es decir, las personas con las habilidades más valiosas pueden encontrar una ocupación en otra industria que le ofrezca mejores perspectivas. Por último, al hacer el análisis por país, se puede ver que el mayor promedio de habilidades tecnológicas lo tienen Brasil y Argentina, mientras que el más bajo se encuentra en Perú y Chile.

TABLA 1 ■ PENETRACIÓN DE HABILIDADES TECNOLÓGICAS POR INDUSTRIA

SECTOR	ARGENTINA	BRASIL	CHILE	COLOMBIA	MÉXICO	PERÚ	PROMEDIO
Software y tecnologías de la información	0,26	0,29	0,16	0,23	0,21	0,20	0,22
Comunicación y medios	0,13	0,18	0,13	0,09	0,12	0,11	0,13
Entretenimiento	0,10	0,15	0,05	0,05	0,10	0,09	0,09
Educación	0,09	0,12	0,06	0,08	0,07	0,07	0,08
Servicios corporativos	0,10	0,12	0,06	0,06	0,06	0,06	0,08
Maquinaria	0,06	0,15	0,03	0,03	0,09		0,07
Asesoría legal	0,11	0,08		0,05	0,05	0,07	0,07
Finanzas	0,08	0,12	0,05	0,05	0,06	0,05	0,07
Comercio al por menor	0,11	0,12	0,03	0,03	0,05	0,03	0,06
Manufactura	0,06	0,12	0,04	0,03	0,07	0,04	0,06
Bienes de consumo	0,09	0,11	0,03	0,03	0,05	0,05	0,06
Administración Pública	0,12	0,08	0,03	0,03	0,05	0,04	0,06
Construcción	0,07	0,08	0,04	0,06	0,04	0,04	0,05
Salud	0,04	0,08	0,07	0,02	0,03	0,03	0,04
Transporte y logística	0,04	0,09	0,03	0,02	0,03	0,06	0,04
Turismo y recreación	0,07	0,07	0,02	0,01	0,04	0,03	0,04
Energía y minería	0,06	0,08	0,03	0,01	0,01	0,02	0,04
Bienestar y ejercicio	0,02	0,05	0,01		0,02		0,02
Máximo	0,26	0,29	0,16	0,23	0,21	0,20	0,22
Promedio	0,09	0,12	0,05	0,05	0,06	0,06	0,07
Mínimo	0,02	0,05	0,01	0,01	0,01	0,02	0,02

Fuente: elaboración propia a partir de los datos de LinkedIn facilitados a través del Data Partnership.

Nota: muestra de industrias seleccionadas.



Conclusiones

Las métricas generadas a partir de los datos de LinkedIn difieren de los datos tradicionales con los que se estudia al mercado laboral. Los datos de LinkedIn representan un subconjunto de la fuerza laboral, especialmente de personas altamente calificadas que trabajan en sectores intensivos en conocimiento. Sin embargo, su selección de indicadores provee datos precisos, desagregados y oportunos a un ritmo que las fuentes tradicionales no pueden igualar.

Este informe muestra cómo se pueden aprovechar estos datos para informar de la evolución de la respuesta que han tenido los países y las industrias frente a la pandemia. Se trata de una nueva oportunidad de investigación con la que contrastar y complementar la información tradicional y no tradicional que recolecta el Observatorio Laboral COVID-19 para tener un entendimiento más amplio de los mercados laborales de la región.

