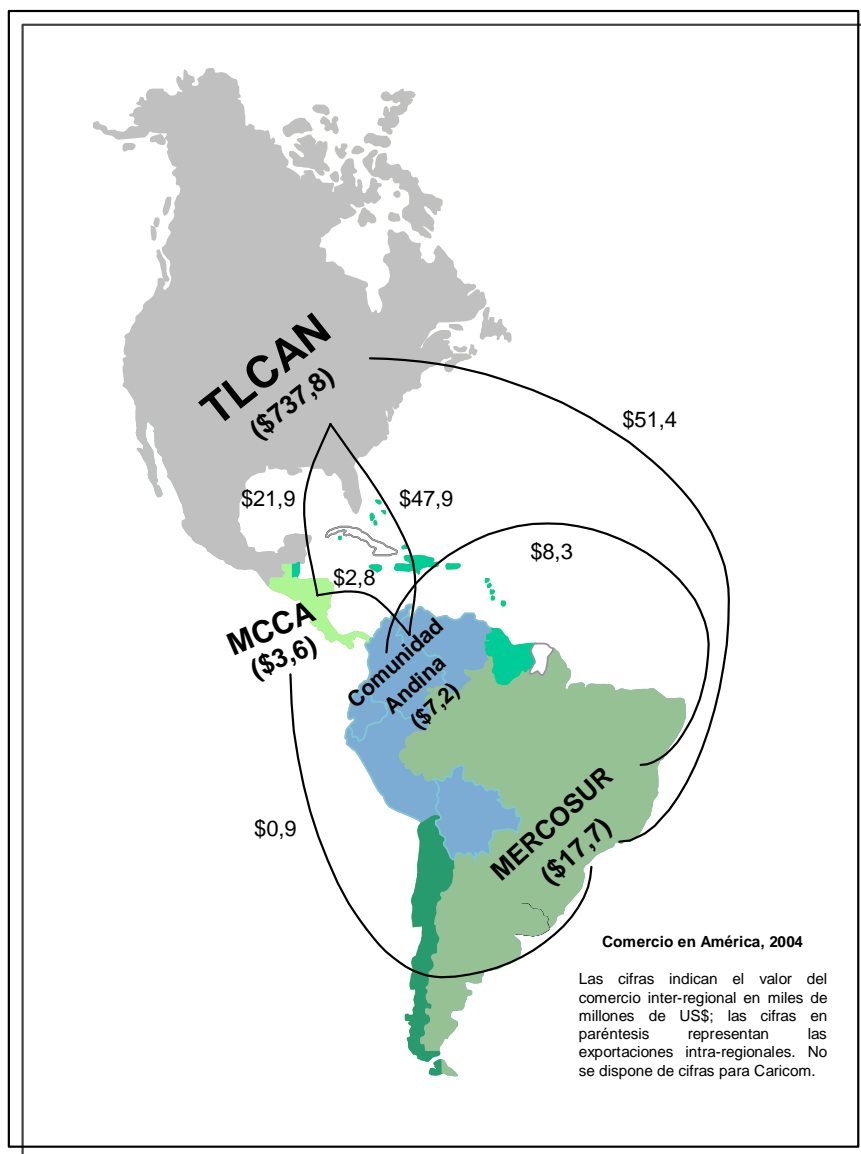




Original: inglés

INTEGRACIÓN Y COMERCIO EN AMÉRICA

Una estimación preliminar del comercio de 2004



**Nota Periódica
Diciembre 2004**

NOTA PERIÓDICA SOBRE INTEGRACIÓN Y COMERCIO EN AMÉRICA

Departamento de Integración y Programas Regionales

Nohra Rey de Marulanda	Gerente, Departamento de Integración y Programas Regionales (INT)
Robert Devlin	Subgerente, Departamento de Integración y Programas Regionales (INT)
Peter Kalil	Jefe, División de Integración, Comercio y Asuntos Hemisféricos (INT/ITD)
Juan José Taccone	Director, Instituto para la Integración de América Latina y el Caribe (INTAL)

El propósito de este documento es informar al personal del Banco y otras personas interesadas acerca de la reciente evolución ocurrida en la integración y el comercio entre los países del hemisferio occidental y entre éstos y los demás países y regiones del mundo.

Esta nota periódica fue elaborada por Rafael Cornejo, Mauricio Mesquita Moreira y Matthew Shearer de INT/ITD, con la colaboración de Jeremy Harris y Lucas Winter de INT/ITD y María de la Paz Covarrubias, de la Subgerencia de INT.

Nohra Rey de Marulanda y Robert Devlin tuvieron la responsabilidad de supervisar el documento.

Las opiniones aquí expresadas son de los autores y no reflejan necesariamente la posición oficial del Banco ni de sus países miembros.

Nota: El mapa que figura en la cubierta se incluye exclusivamente para fines de ilustración y no constituye una representación oficial del área cubierta.

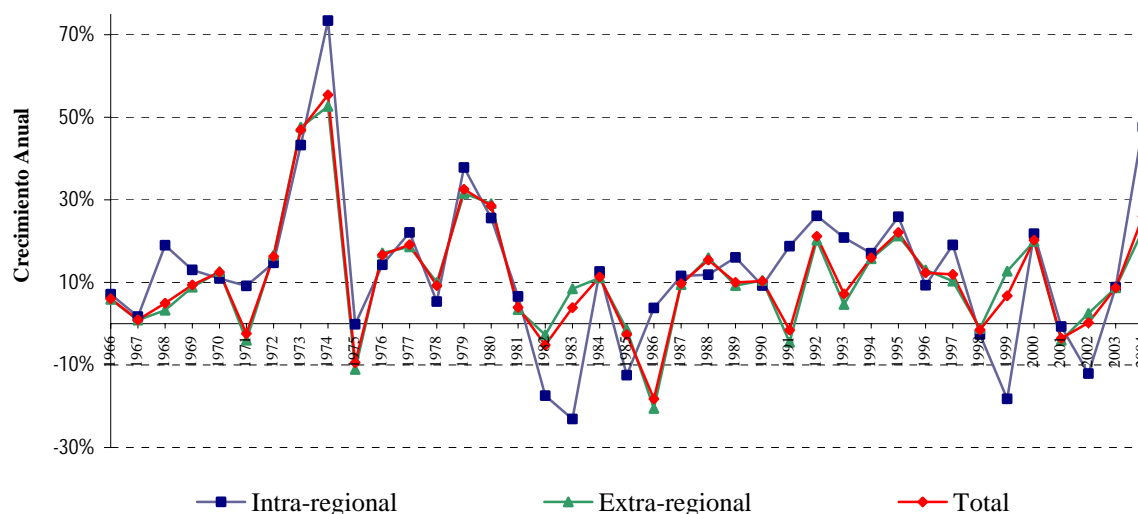
ABREVIATURAS

ALADI	Asociación Latinoamericana de Integración
BID	Banco Interamericano de Desarrollo
CACM	Mercado Común Centroamericano
CARICOM	Comunidad del Caribe
CEPAL	Comisión Económica para América Latina y el Caribe
FMI	Fondo Monetario Internacional
MERCOSUR	Mercado Común del Sur
TLCAN	Acuerdo de Libre Comercio de América del Norte

EXPORTACIONES LATINOAMERICANAS EN 2004: LOS MEJORES RESULTADOS EN DOS DÉCADAS

Las estimaciones preliminares elaboradas por la División de Integración, Comercio y Asuntos Hemisféricos del BID indican que el crecimiento de las exportaciones latinoamericanas en 2004 será el más alto de las dos últimas décadas, ya que llegará al 23% (véase el Cuadro 1 y la Figura 1). Este desempeño consolida la flamante recuperación iniciada en 2003 (9,9% de crecimiento en las exportaciones), revirtiendo así dos años consecutivos de declinación en los ingresos por exportaciones. Esta vigorosa demostración de las exportaciones es fruto del desempeño de la mayoría de los países de la región y fue consecuencia del impulso de las exportaciones tanto intrarregionales como extrarregionales. Las exportaciones al interior de la región fueron particularmente robustas, ya que crecieron en 42%, contra el 20% registrado para las ventas al exterior de la región. A pesar de su dinamismo, el comercio intrarregional no llegó a recuperar la importancia sostenida que demostró a fines de los años 90, época en que la participación de América Latina en el comercio total llegó a un máximo de 19,8%. La cifra prevista para 2004 es de 15,8%, lo que equivale más o menos a 1,5 puntos porcentuales por encima del nivel de 2003.

**Figura 1. Crecimiento anual de exportaciones de América Latina:
intra y extra-regionales (1966-2004)
dólares estadounidenses corrientes**



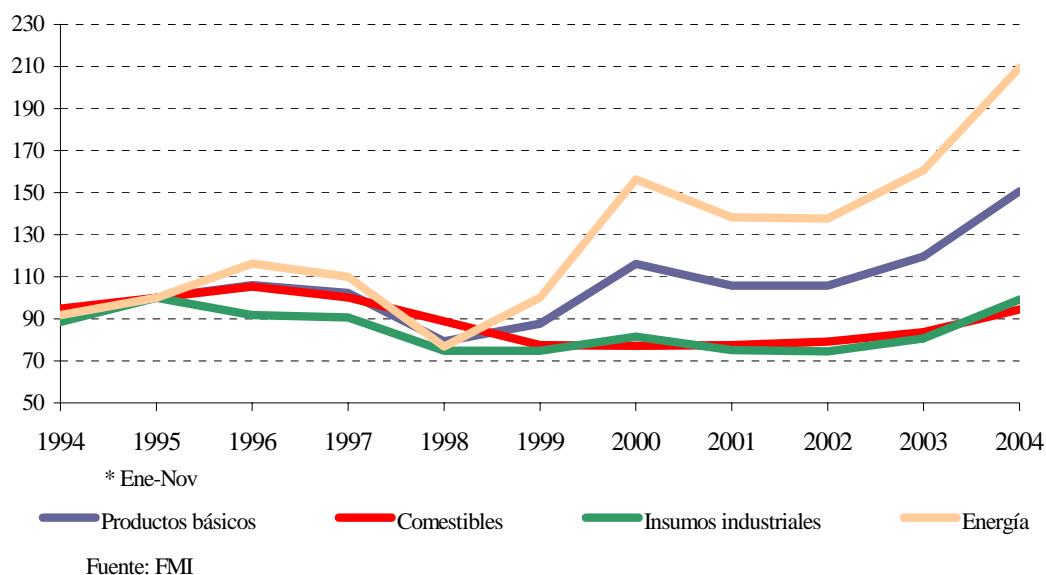
Fuente: Comtrade excepto para 2004, que es un estimado basado en datos oficiales de los países.

En 2004, los exportadores latinoamericanos pudieron cosechar, al parecer, los beneficios de una confluencia inusual de acontecimientos positivos ocurridos en la región y en otras latitudes, entre los que pueden mencionarse los siguientes:

- Un desempeño más dinámico de la economía estadounidense, la cual se prevé que crezca al 4,3% en 2004 (Perspectivas Económicas Mundiales del FMI) contra 3,0% en 2003.

- b) Un conjunto de tipos de cambio más competitivos, pese a una reciente apreciación de las monedas regionales frente al dólar. Para la mayoría de los países latinoamericanos, pero especialmente en el Cono Sur, los tipos de cambio efectivo real en el primer semestre de 2004 (última información disponible) se registraron bastante por debajo del nivel previo a la crisis asiática (Servicio de Estadísticas Financieras del FMI y bancos centrales). Los casos excepcionales corresponden a países, como el Ecuador, que han adoptado el dólar como moneda local.
- c) La robusta recuperación experimentada en países golpeados por situaciones de crisis, tales como Argentina, Uruguay y Venezuela que, según estimaciones de CEPAL, se espera que crezcan a un 8,2%, 12% y 18%, respectivamente en 2004. Asimismo, la recuperación de Brasil con un crecimiento del 5.1% tuvo un fuerte impacto sobre las exportaciones latinoamericanas, particularmente sobre sus socios del Mercosur.
- d) El vertiginoso crecimiento observado en China, que —junto con la recuperación registrada en los Estados Unidos— han venido presionando al alza tanto de los precios como de los volúmenes de las exportaciones mineras y agrícolas de la región, que son importantísimas. Se prevé que los embarques latinoamericanos a China crezcan en un 31% en 2004, con un valor total que llegará a US\$14.000 millones.

**Figura 2. Índices de precios de productos básicos
1994-2004* (1995=100)**



El impulso resultante del alza de los precios fue particularmente dinámico entre las exportaciones energéticas (petróleo, gas natural y carbón), cuyo índice de precios aumentó, sólo en 2004, en un 30% (Figura 2). Cuando se comparan estos niveles con los de 1998, año de mayor caída desde 1994, los precios de la energía en 2004 fueron superiores en un factor de 1,7, tendencia que ha favorecido principalmente a los productores de energía, tales como Venezuela, Ecuador, Colombia y México, en este orden de importancia. Las alzas de precios de los comestibles en 2004 (alimentos y bebidas)

y productos para insumo industrial (forestales y metálicos) fueron, en promedio, más moderados (13% y 23% de aumento, respectivamente), pero no menos notables, ya que la contribución que hicieron en la mayoría de los países de la región fue significativa. Así sucedió particularmente para los productores de bienes, como cobre, estaño y banano (vale decir, Chile, Perú y los países centroamericanos), que experimentaron alzas de precios en 2004 de 58%, 72% y 41%, respectivamente (Cuadro 4).

Entre las subregiones, se destacaron la Comunidad Andina y el Mercosur, con un crecimiento global de las exportaciones de 37% y 28%, y con exportaciones al interior de la subregión de 44% y 39%, respectivamente. Estas dos subregiones fueron las principales impulsoras de las exportaciones latinoamericanas tanto al exterior como al interior de la región. El desempeño del Mercosur, aparte de los factores externos ya mencionados, tiene estrecha relación con la adopción en sus países miembros de un régimen de tipo de cambio flotante y las devaluaciones reales derivadas, junto con mejoras en la estabilidad política. Al parecer, los resultados de 2004 consolidan la recuperación iniciada en 2003, ya que todos los sectores registran aumentos significativos en las exportaciones de todos los países miembros. El comercio intrarregional tuvo un importante papel en este desempeño, producto principalmente del crecimiento de las exportaciones de los países miembros a la Argentina, particularmente desde Brasil (72% de crecimiento en 2004).

En los resultados de la Comunidad Andina predominó el repunte de Venezuela, cuya economía y exportaciones (particularmente de petróleo) sufrieron grave perjuicio a raíz de una prolongada situación de inestabilidad política en 2002 y 2003. La distensión política y la fuerte alza de los precios del petróleo contribuyeron a que la economía reviviera en 2004, año en que las exportaciones crecieron a un nivel récord de 47,5%. La recuperación de Venezuela llevó consigo a otros países del grupo e impulsó el comercio al interior de la subregión. Pero los altibajos sufridos en Venezuela no fueron los únicos factores que incidieron en el desempeño de la Comunidad Andina. Todos sus países miembros evidenciaron fuertes ganancias en sus exportaciones (Cuadro 2), gracias al crecimiento registrado en los Estados Unidos y China y a los precios favorables de los productos.

También México y Chile tuvieron un buen desempeño, particularmente este último, cuyas exportaciones al mundo se calcula que hayan crecido un 51%. El desempeño de Chile parece derivarse del insaciable apetito de cobre que se evidencia en China —lo que contribuyó a que los precios llegaran a su nivel más alto en quince años— y del acuerdo recientemente firmado con los Estados Unidos. Las exportaciones de Chile al mercado estadounidense aumentaron un 27% en 2004. El desempeño de México fue más modesto, pero en general las exportaciones demostraron un saludable crecimiento de dos dígitos (12,8%), impulsado por la recuperación en los Estados Unidos. Esta cifra es particularmente impresionante cuando se compara con la del año pasado, que llegó apenas a un 2,8%. Las exportaciones de ambos países al interior de la región también crecieron con dinamismo. Las exportaciones de México al TLCAN y a América Latina aumentaron un 11,8% y 33,1%, respectivamente, mientras que las exportaciones de Chile a la ALADI crecieron un 43%.

El Mercado Común Centroamericano es, al parecer, la excepción en un año que ha sido de abundancia para los exportadores latinoamericanos, ya que, por el contrario, sus exportaciones al mundo aumentaron un 6,1% (a diferencia del 16,2% el año anterior). Las exportaciones al interior de la subregión tuvieron un mejor desempeño (13%), pero quedaron bastante por debajo del registrado en las otras subregiones. Costa Rica y El Salvador son los países que hicieron deslucir los resultados,

ya que, según se prevé, sus exportaciones mostrarán poco crecimiento. El desempeño de Costa Rica parece reflejar una caída en las exportaciones de semiconductores (22,4% de las exportaciones totales en 2003), causadas por el aumento de inventarios y la caída de los precios. El Salvador, a su vez, parece estar sintiendo la presión de la competencia china sobre sus exportaciones de maquila. Los datos sobre producción maquilera parecen corroborar esta hipótesis, ya que demuestran un 9,3% de caída en los 12 meses concluidos en julio de 2004, en comparación con una expansión del 9,1% registrada en los 12 meses anteriores a aquel período (Unidad de Inteligencia del Economista, diciembre de 2004). Los otros países de la subregión —Honduras, Nicaragua y Guatemala— registraron mejores resultados gracias a una fuerte demanda y a precios más altos en sus exportaciones agrícolas. En general, las exportaciones de estos países crecieron un 13,4%, 24,8% y 11%, respectivamente.

A pesar de la exuberancia de los resultados de este año, los exportadores de América Latina difícilmente puedan darse el lujo de dormirse en sus laureles, ya que no es deben subestimar los desafíos que ofrece la economía mundial en los años venideros. Existen, por ejemplo, las incertidumbres derivadas de la solidez y la sostenibilidad de la recuperación estadounidense, que es, con mucho, el mercado más importante de la región, provocadas por los considerables déficit externo y fiscal del país. También existe el desafío impuesto por la reciente apreciación de las monedas frente al dólar estadounidense. Esta apreciación, desencadenada en parte por el doble déficit de los Estados Unidos y en parte por un renovado interés en los activos latinoamericanos, puede desgastar rápidamente la competitividad de la región, que ya es frágil. Del mismo modo, no es posible ignorar los altercados surgidos entre los socios de las subregiones, situaciones que pueden hacer peligrar no sólo al comercio intra-regional, que ha sido uno de los principales factores del crecimiento de las exportaciones, sino también la perspectiva más amplia de una América Latina más integrada y más competitiva.

Finalmente, se encuentra China, posiblemente el desafío más importante de todos. Ya sea como mercado o como competidor, China plantea cuestiones espinosas para los productores y gestores de políticas en América Latina (véase el informe del BID titulado “*El Surgimiento de China: Oportunidades y Desafíos para América Latina y el Caribe*”, en preparación). Las dificultades y riesgos que implica la desaceleración de una economía transicional sobrecalentada, junto con una serie de flaquezas estructurales, tales como un sector financiero ineficiente y sobreexpuesto, sirve de advertencia de que el extraordinario crecimiento de la economía china tal vez no dure para siempre. Al mismo tiempo, la implacable competencia de China en manufacturas, impulsada por el pago de muy bajos salarios, el alto crecimiento de la productividad y una fuerte intervención estatal, ponen en tela de juicio el futuro de una de las principales fuentes de diversificación de las exportaciones y crecimiento de la región. Más aún, habida cuenta de que el Acuerdo sobre Textiles y Prendas de Vestir, finalizará en diciembre de este año, los importantísimos trabajos de maquila quedarán expuestos a toda la potencia competitiva de China.

En resumen, los resultados de 2004 son buenos, pero las perspectivas para los exportadores latinoamericanos siguen siendo tan inciertas como siempre.

CUADRO 1. EXPORTACIONES POR ESQUEMA DE INTEGRACIÓN, Estimaciones preliminares 2004
(variación porcentual de 2004 con respecto a 2003, en %)

Regiones Exportadoras	DESTINOS									
	Mercosur	Mercosur+ Chile+Bolivia	Comunidad Andina	G3 ¹	ALADI ²	MCCA América Latina ³	TLCAN	Hemisferio	Total Mundial	
Mercosur	39	33	66	61	39	23	38	21	30	28
Comunidad Andina	65	54	44	56	47	123	72	32	42	37
Grupo de los Tres ¹	84	73	60	68	61	68	55	14	16	18
ALADI ²	45	39	49	56	42	40	44	16	21	24
MCCA	33	67	39	25	30	13	15	3	6	6
América Latina ³	45	39	48	55	42	27	42	15	20	23
TLCAN	32	32	36	17	19	5	17	13	14	14
Hemisferio	37	34	43	20	24	13	23	14	16	17

EXPORTACIONES POR ESQUEMA DE INTEGRACIÓN, Estimaciones preliminares de 2004
(millones de dólares)

Regiones Exportadoras	DESTINOS									
	Mercosur	Mercosur+ Chile+Bolivia	Comunidad Andina	G3 ¹	ALADI ²	MCCA América Latina ³	TLCAN	Hemisferio	Total Mundial	
Mercosur	17,705	25,043	6,293	8,655	35,527	882	37,114	30,451	64,152	135,858
Comunidad Andina	2,039	3,308	7,153	5,044	11,565	2,627	17,709	31,940	48,979	75,328
Grupo de los Tres ¹	2,123	3,115	6,640	4,910	10,685	3,943	16,440	192,128	208,275	240,798
ALADI ²	23,192	32,541	16,647	16,867	55,628	5,042	65,627	236,530	297,461	428,186
MCCA	27	54	148	585	685	3,571	4,791	8,816	13,296	16,268
América Latina ³	23,220	32,596	16,811	17,475	56,341	8,713	70,556	245,788	311,333	445,378
TLCAN	20,977	25,665	15,990	124,564	154,455	13,108	175,215	737,810	805,412	1,325,861
Hemisferio	42,724	56,176	31,204	140,798	207,144	20,288	239,851	815,993	943,034	1,584,614

ESTRUCTURA DE LAS EXPORTACIONES DE 2004 POR ESQUEMA DE INTEGRACIÓN
(Distribución porcentual)

Regiones Exportadoras	DESTINOS									
	Mercosur	Mercosur+ Chile+Bolivia	Comunidad Andina	G3 ¹	ALADI ²	MCCA América Latina ³	TLCAN	Hemisferio	Total Mundial	
Mercosur	13	18	5	6	26	1	27	22	47	100
Comunidad Andina	3	4	9	7	15	3	24	42	65	100
Grupo de los Tres ¹	1	1	3	2	4	2	7	80	86	100
ALADI ²	5	8	4	4	13	1	15	55	69	100
MCCA	--	--	1	4	4	22	29	54	82	100
América Latina ³	5	7	4	4	13	2	16	55	70	100
TLCAN	2	2	1	9	12	1	13	56	61	100
Hemisferio	3	4	2	9	13	1	15	51	60	100

Fuente: BID, Departamento de Integración y Programas Regionales, basado en DataIntal y en datos oficiales de cada país.

¹ Grupo de los Tres: Colombia, México y Venezuela.

² Argentina, Bolivia, Brasil, Chile, Colombia, Ecuador, México, Paraguay, Perú, Uruguay y Venezuela. No incluye Cuba.

³ Incluye Panamá y los países de ALADI y MCCA.

CUADRO 2

CRECIMIENTO DE LAS EXPORTACIONES DEL HEMISFERIO OCCIDENTAL POR ESQUEMA DE INTEGRACIÓN, Estimaciones preliminares 2004

Grupos/Países Exportadores	Crecimiento de las exportaciones al grupo	Crecimiento de las exportaciones al mundo
Mercosur	39,2	28,1
Argentina	17,6	15,2
Brasil	67,1	33,1
Paraguay	11,5	27,9
Uruguay	15,5	32,8
Chile (Mercosur)	60,9	51,3
Comunidad Andina	44,1	36,9
Bolivia	20,5	38,3
Colombia	69,8	22,2
Ecuador	-18,2	24,7
Perú	43,9	35,4
Venezuela	66,4	47,5
TLCAN	13,2	14,1
México	11,8	12,8
Canadá	15,2	16,6
Estados Unidos	12,2	13,5
MCCA	13,0	6,1
Costa Rica	15,8	1,1
El Salvador	10,0	1,7
Guatemala	14,7	11,0
Honduras	5,2	13,4
Nicaragua	15,0	24,8

Fuente: BID, Departamento de Integración y Programas Regionales, basado en DATAINTAL y datos oficiales de los países,

Nota: Las estimaciones son con base de datos enero-octubre para Bolivia, Estados Unidos, Paraguay, Perú; enero-agosto para Nicaragua; enero-junio para Honduras, Panamá; enero-septiembre para el resto de los países,

CUADRO 3

HEMISFERIO OCCIDENTAL: EXPORTACIONES TOTALES E INTRARREGIONALES, 1993-2003

(en millones de US\$ y porcentajes)

	1993	1994	1995	1996	1997	1998	1999	2000	2001	2002
Hemisferio Occidental ^{1,2,3}										
Exportaciones mundiales	727.050	858.456	994.328	1.071.955	1.179.833	1.161.673	1.216.398	1.308.489	1.234.953	1.192.290
% crecimiento	4,2	18,1	15,8	7,8	10,1	-1,5	4,7	7,6	-5,6	-3,5
Exportaciones extra-hemisféricas	340.002	392.278	471.910	496.479	521.552	484.536	488.397	508.778	478.327	459.073
% crecimiento	-1,9	15,4	20,3	5,2	5,1	-7,1	0,8	4,2	-6,0	-4,0
Exportaciones intra-hemisféricas	387.048	466.178	522.419	575.475	658.280	677.138	728.001	799.711	756.626	733.217
% crecimiento	10,1	20,4	12,1	10,2	14,4	2,9	7,5	9,9	-5,4	-3,1
Intra/Total	53,2	54,3	52,5	53,7	55,8	58,3	59,8	61,1	61,3	61,5
América Latina y el Caribe (LAC) ^{2,3}										
Exportaciones mundiales	154.529	182.545	220.411	249.332	276.962	268.849	287.680	346.324	334.441	326.702
% crecimiento	6,4	18,1	20,7	13,1	11,1	-2,9	7,0	20,4	-3,4	-2,3
Exportaciones extra-LAC	125.081	147.584	178.629	203.074	223.464	215.609	242.330	290.255	275.638	279.383
% crecimiento	3,9	18,0	21,0	13,7	10,0	-3,5	12,4	19,8	-5,0	1,4
Exportaciones intra-LAC	29.448	34.961	41.782	46.257	53.498	53.240	45.349	56.069	58.803	47.320
% crecimiento	18,6	18,7	19,5	10,7	15,7	-0,5	-14,8	23,6	4,9	-19,5
Intra/Total	19,1	19,2	19,0	18,6	19,3	19,8	15,8	16,2	17,6	14,5
Comunidad Andina										
Exportaciones mundiales	29.137	34.243	38.259	45.687	47.655	38.742	43.207	57.236	50.837	48.955
% crecimiento	3,7	17,5	11,7	19,4	4,3	-18,7	11,5	32,5	-11,2	-3,7
Exportaciones extra-andinas	26.276	30.816	33.524	40.996	42.028	33.402	39.268	52.045	45.181	43.766
% crecimiento	1,5	17,3	8,8	22,3	2,5	-20,2	17,6	32,5	-13,2	-3,1
Exportaciones intra-andinas	2.861	3.427	4.735	4.691	5.627	5.341	3.939	5.191	5.656	5.189
% crecimiento	28,9	19,8	38,2	-0,9	19,9	-5,1	-26,2	31,8	9,0	-8,3
Intra/Total	9,8	10,0	12,4	10,3	11,8	13,8	9,1	9,1	11,1	10,6
Caricom ³										
Exportaciones mundiales	3.215	5.069	5.531	5.439	6.008	5.543	5.933	7.754	8.393	---
% crecimiento	-19,0	57,7	9,1	-1,7	10,4	-7,7	7,0	30,7	8,3	---
Exportaciones extra-CARICOM	2.665	4.376	4.649	4.568	5.082	4.473	4.871	6.349	6.929	---
% crecimiento	-24,7	64,2	6,2	-1,8	11,3	-12,0	8,9	30,3	9,1	---
Exportaciones intra-CARICOM	550	693	882	872	925	1.070	1.062	1.404	1.464	---
% crecimiento	26,9	26,0	27,2	-1,1	6,1	15,6	-0,7	32,2	4,3	---
Intra/Total	17,1	13,7	15,9	16,0	15,4	19,3	17,9	18,1	17,4	---
MCCA										
Exportaciones mundiales	4.899	5.509	6.864	7.778	8.242	10.313	11.175	12.765	10.510	10.008
% crecimiento	4,8	12,4	24,6	13,3	6,0	25,1	8,4	14,2	-17,7	-4,8
Exportaciones extra-MCCA	3.797	4.280	5.408	6.192	6.417	8.125	8.886	10.194	7.693	7.198
% crecimiento	5,0	12,7	26,4	14,5	3,6	26,6	9,4	14,7	-24,5	-6,4
Exportaciones intra-MCCA	1.102	1.229	1.456	1.586	1.826	2.188	2.289	2.571	2.817	2.810
% crecimiento	4,1	11,5	18,5	8,9	15,1	19,9	4,6	12,3	9,6	-0,2
Intra/Total	22,5	22,3	21,2	20,4	22,1	21,2	20,5	20,1	26,8	28,1
Mercosur										
Exportaciones mundiales	54.122	62.113	70.402	74.998	82.342	81.323	74.320	84.659	87.876	88.880
% crecimiento	7,3	14,8	13,3	6,5	9,8	-1,2	-8,6	13,9	3,8	1,1
Exportaciones extra-Mercosur	44.095	50.157	56.019	57.960	62.289	60.972	59.158	66.961	72.725	78.714
% crecimiento	2,0	13,7	11,7	3,5	7,5	-2,1	-3,0	13,2	8,6	8,2
Exportaciones intra-Mercosur	10.026	11.957	14.384	17.038	20.053	20.351	15.163	17.698	15.151	10.166
% crecimiento	38,9	19,3	20,3	18,5	17,7	1,5	-25,5	16,7	-14,4	-32,9
Intra/Total	18,5	19,2	20,4	22,7	24,4	25,0	20,4	20,9	17,2	11,4
Mercosur+Chile+Bolivia (MCB)										
Exportaciones mundiales	63.927	74.790	87.977	91.700	100.632	97.197	91.355	104.120	106.839	107.675
% crecimiento	5,0	17,0	17,6	4,2	9,7	-3,4	-6,0	14,0	2,6	0,8
Exportaciones extra-MCB	50.056	58.333	67.903	68.732	73.874	70.615	70.664	79.581	84.668	90.720
% crecimiento	-0,3	16,5	16,4	1,2	7,5	-4,4	0,1	12,6	6,4	7,1
Exportaciones intra-MCB	13.871	16.458	20.074	22.968	26.758	26.582	20.691	24.539	22.171	16.955
% crecimiento	30,4	18,6	22,0	14,4	16,5	-0,7	-22,2	18,6	-9,6	-23,5
Intra/Total	21,7	22,0	22,8	25,0	26,6	27,3	22,6	23,6	20,8	15,7
TLCAN										
Exportaciones mundiales	624.352	737.888	853.694	918.077	1.013.108	1.012.114	1.071.355	1.134.834	1.061.548	1.021.497
% crecimiento	4,2	18,2	15,7	7,5	10,4	-0,1	5,9	5,9	-6,5	-3,8
Exportaciones extra-TLCAN	332.960	383.349	460.581	485.698	517.457	490.885	486.296	491.695	464.133	432.856
% crecimiento	-0,7	15,1	20,1	5,5	6,5	-5,1	-0,9	1,1	-5,6	-6,7
Exportaciones intra-TLCAN	291.392	354.539	393.113	432.379	495.651	521.229	585.059	643.140	597.415	588.641
% crecimiento	10,4	21,7	10,9	10,0	14,6	5,2	12,2	9,9	-7,1	-1,5
Intra/Total	46,7	48,0	46,0	47,1	48,9	51,5	54,6	56,7	56,3	57,6

Fuente: BID, Departamento de Integración y Programas Regionales, en base a datos de DataIntal, Base de Datos Hemisférica, Comtrade y datos oficiales de países.

¹ Hemisferio Occidental incluye América Latina, Canadá, y EE.UU. Para algunos de los países del Caribe se carece de información en algunos años.

² América Latina y el Caribe incluye Argentina, Bolivia, Brasil, Chile, Colombia, Costa Rica, Ecuador, El Salvador, Guatemala, Honduras, México, Nicaragua, Panamá (excepto 1994), Paraguay, Perú, República Dominicana (excepto 1998-2003), Uruguay, Venezuela y Caricom (ver nota 3 para excepciones). Los datos de Caricom de los años 2002 y 2003 no están disponibles.

³ Caricom incluye Bahamas, Barbados, Belice, Dominica, Granada, Guyana, Jamaica, San Kitts y Nevis, Santa Lucía, San Vicente y las Granadinas, Surinam, y Trinidad y Tobago, debido a la falta de datos para los restantes países de Caricom. Los totales excluyen Bahamas (1992-96), Dominica (1992), Granada (1993), Guyana (1992-97), San Kitts y Nevis (1992, 1996), San Vicente y las Granadinas (1992) y Surinam (1993).

⁴ CPA: Crecimiento promedio anual: Calculado usando la fórmula $[(Y(t)/Y(s))^{(1/n)} - 1] * 100$, donde Y(t) y Y(s) con los valores en el año "t" y "s", respectivamente, y donde t > s con n = t - s. En el caso de Caricom la fórmula abarca el período 1993-2001.

CUADRO 4: Precios de las principales exportaciones de productos de América Latina

										2004		Cambio % 2003-2004	
Producto	1995	1996	1997	1998	1999	2000	2001	2002	2003	10-meses promedio	Oct.	meses promedio vs. 2003	Oct. 2004 vs. 2003
Aluminio, US\$ por ton métrica	1805,0	1506,8	1599,3	1357,6	1360,0	1551,5	1446,7	1351,1	1432,8	1695,2	1830,4	18,3	27,7
Bananas, US\$ por ton métrica	445,1	469,6	522,6	492,2	373,9	422,3	584,7	527,6	375,2	530,4	492,6	41,4	31,3
Café, otros granos arábicos suaves, US centavos por libra	149,4	120,2	185,0	132,4	101,7	85,0	61,9	60,4	64,0	76,9	79,8	20,1	24,6
Cobre, grado A cátodo, US\$ por ton métrica	2932,0	2293,4	2275,2	1653,7	1572,5	1814,5	1580,2	1560,3	1779,4	2809,2	3009,4	57,9	69,1
Algodón, US centavos por libra	98,3	80,5	79,2	65,5	53,1	59,0	48,0	46,3	63,4	64,6	52,5	1,9	-17,2
Hierro, US centavos per ton métrica seca	28,4	30,0	30,2	31,0	27,6	28,8	29,9	29,3	31,5	37,9	37,9	20,3	20,3
Maíz, US\$ por ton métrica	123,5	164,5	117,2	101,6	90,3	88,2	89,6	99,3	105,2	115,2	93,4	9,5	-11,2
Petróleo, promedio simple de 3 precios; US\$/barril	17,2	20,4	19,3	13,1	18,0	28,2	24,3	25,0	28,9	37,2	46,9	28,7	62,2
Soja, US\$ por ton métrica	259,3	304,5	295,4	245,4	199,6	211,3	195,4	214,5	264,3	322,8	249,2	22,1	-5,7
Azúcar, mercado libre, US centavos por libra	13,3	12,0	11,4	8,9	6,3	8,1	8,2	6,2	6,9	7,3	9,0	5,5	29,4
Estaño, US\$ por ton métrica	6197,4	6158,9	5640,5	5536,2	5391,4	5435,9	4489,4	4061,0	4889,7	8425,9	9043,2	72,3	84,9
Trigo, US\$ por ton métrica	177,0	207,1	159,7	126,1	112,1	114,0	126,8	148,5	146,1	157,2	150,2	7,6	2,7
Lana, fina, US centavos por kilo	775,3	651,6	759,8	552,8	619,2	733,5	623,4	644,4	702,0	710,5	719,0	1,2	2,4
Fuente: FMI Precios de Productos básicos, Unidad de Productos del Departamento de Investigación, Fondo Monetario Internacional													
Promedios anuales calculados por INT/ITD													

Para obtener copia de este documento, puede dirigirse a:

División de Integración, Comercio y Asuntos Hemisféricos
Departamento de Integración y Programas Regionales

Banco Interamericano de Desarrollo

1300 New York Avenue, N.W.

Washington, D.C. 20577

EE.UU.

Tel: (202) 623 2403

Fax: (202) 623 2169

También se puede obtener a través de nuestra página electrónica:

www.iadb.org/trade bajo publicaciones