

Implicaciones sociales del Covid-19

Estimaciones y alternativas para América
Latina y El Caribe

Ivonne Acevedo
Francesca Castellani
Iván Flores
Giulia Lotti
Miguel Székely

Vicepresidencia de Países

DOCUMENTO PARA
DISCUSIÓN N°
IDB-DP-820

Implicaciones sociales del Covid-19

Estimaciones y alternativas para América Latina y El Caribe

Ivonne Acevedo
Francesca Castellani
Iván Flores
Giulia Lotti
Miguel Székely

<http://www.iadb.org>

Copyright © 2020 Banco Interamericano de Desarrollo. Esta obra se encuentra sujeta a una licencia Creative Commons IGO 3.0 Reconocimiento-NoComercial-SinObrasDerivadas (CC-IGO 3.0 BY-NC-ND) (<http://creativecommons.org/licenses/by-nc-nd/3.0/igo/legalcode>) y puede ser reproducida para cualquier uso no-comercial otorgando el reconocimiento respectivo al BID. No se permiten obras derivadas.

Cualquier disputa relacionada con el uso de las obras del BID que no pueda resolverse amistosamente se someterá a arbitraje de conformidad con las reglas de la CNUDMI (UNCITRAL). El uso del nombre del BID para cualquier fin distinto al reconocimiento respectivo y el uso del logotipo del BID, no están autorizados por esta licencia CC-IGO y requieren de un acuerdo de licencia adicional.

Note que el enlace URL incluye términos y condiciones adicionales de esta licencia.

Las opiniones expresadas en esta publicación son de los autores y no necesariamente reflejan el punto de vista del Banco Interamericano de Desarrollo, de su Directorio Ejecutivo ni de los países que representa.



Resumen

El coronavirus está golpeando fuertemente a los países de América Latina y el Caribe. El presente documento ofrece estimaciones sobre los posibles cambios en la estructura social de los países de la región derivados de la consecuente contracción económica y explora los posibles costos y beneficios de distintos tipos de intervenciones para amortiguar el impacto de la pandemia.

Se prevé que el número de personas que viven en condición de pobreza (extrema y moderada) se incrementaría hasta en 44 millones de personas en la región. Asimismo, se encuentra que la política con mayor relación beneficio-costo es la postergación de pagos de impuestos sobre la nómina y de contribuciones de seguridad social. Otras alternativas como otorgar apoyos a las personas en desempleo, duplicar temporalmente los beneficios de los programas sociales existentes, y la transferencia de ingresos a trabajadores por cuenta propia también generan una relación beneficio-costo favorable, con diferencias entre países.

I. Introducción

Desde finales de febrero cuando se informó el primer caso en Brasil, los países de América Latina y el Caribe (ALC) han adoptado una amplia gama de políticas para contener la propagación del coronavirus (Covid-19). Aunque en la mayoría de los casos se ha respondido rápidamente a la amenaza para la salud pública implementado estrictas medidas de contención, la región sigue en sus esfuerzos para controlar el virus. A fines de mayo, la Organización Mundial de la Salud (OMS) declaró a América Latina como el nuevo "epicentro" de la pandemia del Covid-19 y, a fines de julio, América Latina se convirtió en la región con el mayor número de casos confirmados, representando más de una cuarta parte de los casos a nivel mundial.¹

La respuesta a la crisis sanitaria inevitablemente ha generado una reducción drástica de la actividad económica, que se ha convertido en un reto de similares dimensiones al problema de salud. Según proyecciones del Fondo Monetario Internacional (FMI, 2020) el efecto sobre el Producto Interno Bruto (PIB) puede ser de una contracción de alrededor de 9% en la región en conjunto, lo cual lleva a prever, por un lado, a una reducción generalizada de ingresos,² y por otro, a exacerbar las brechas sociales previamente existentes ante la falta de una política de protección social consolidada en la mayoría de los países. Además, a medida que se desarrolla la emergencia, se hace evidente que algunos tipos de trabajos perdidos no podrán recuperarse, mientras que probablemente surgirán nuevas necesidades de habilidades en distintos sectores, que no necesariamente están disponibles.

En particular, una preocupación es que los jóvenes, las mujeres, las personas con discapacidad, las minorías étnicas y los migrantes son poblaciones que tienden a ser más vulnerables a impactos adversos ya que incluso previo al Covid mostraban menores tasas de participación laboral y mayor informalidad.³ La informalidad en general es uno de los grandes retos de la región debido a que este tipo de actividades usualmente generan menores ingresos, y son más susceptibles a sufrir en el corto plazo una desaceleración de la economía ya que por su naturaleza no cuentan con contratos de trabajo ni prestaciones sociales.

¹ A mediados de agosto, la región reportó un promedio de más de 86.000 infecciones diarias y 2.600 defunciones, llegando a los 6.000.000 de casos confirmados y 237.360 defunciones.

² Loayza (2020) prevé que, bajo un escenario pesimista los pobres en el mundo podrían aumentar del 70%; para la OECD (2020), los pobres extremos en ALC podrían aumentar desde 67.5 hasta 90 millones; la UNICEF (2020) subraya el riesgo en particular de aumentos en la pobreza infantil, que podría crecer del 22% en ALC.

³ Las mujeres están altamente concentradas en ocupaciones y sectores más afectados por la crisis (hostelería, alimentación y comercio minorista, entre otros) (Banco Mundial, 2020). Muchas mujeres trabajan en el sector salud como médicas y enfermeras (Cruz Aguayo et al, 2019) y su salud está en mayor riesgo. Además, dedican tres veces más tiempo al trabajo doméstico y de cuidados no remunerado (Banco Mundial, 2020, OIT, 2020).

El presente documento ofrece estimaciones sobre los posibles cambios en la estructura social de los países de ALC derivados de la contracción económica, con el objetivo de “calibrar” distintas respuestas de política pública para amortiguarlos. De hecho, distintos países han puesto ya en marcha algunos mecanismos audaces de apoyo hacia hogares y empresas para aliviar las presiones recesivas y los riesgos sistémicos, y que pueden tener un impacto favorable significativo. Algunas de estas medidas incluyen las transferencias de ingresos para la población de bajos ingresos; los programas de transferencias temporales para grupos vulnerables y trabajadores informales que no recibían transferencias monetarias; las iniciativas para proteger la seguridad alimentaria; los subsidios salariales temporales y esquemas de seguro de desempleo para las empresas para ayudar a evitar despidos masivos; y las garantías de crédito y liquidez para las empresas afectadas para evitar quiebras (CEPAL, 2020a), entre otras.⁴ Este estudio explora también los posibles costos y beneficios de algunas de estas intervenciones, con el objetivo de identificar alternativas fiscalmente viables para la región.

El documento se divide en 5 secciones. La primera resume la información más reciente sobre la composición social de los países de la región pre-Covid. La segunda discute los escenarios macroeconómicos utilizados en las estimaciones. La tercera presenta los principales resultados en cuanto al impacto esperado de la contracción económica sobre la pobreza y sobre la extensión de las clases medias. La cuarta ofrece un análisis general de los costos y beneficios de distintas intervenciones de política pública para amortiguar el impacto de la crisis económica, y la última sección ofrece algunas conclusiones.

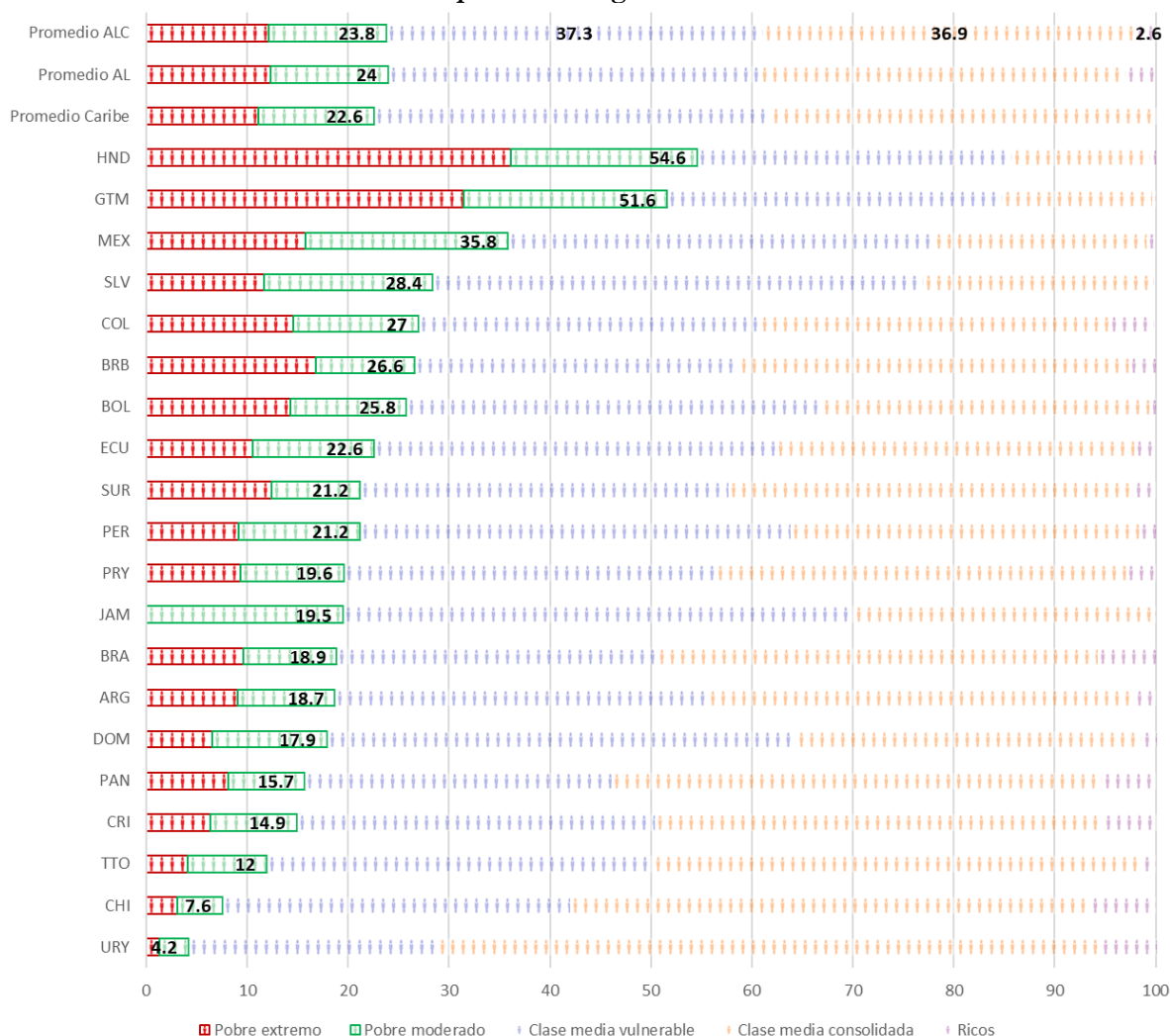
II. El punto de partida: pobreza en América Latina y el Caribe pre-Covid

La emergencia del Covid-19 encontró a América Latina y el Caribe (ALC) en un estado de fragilidad social y económica, en contraste con el entorno favorable que caracterizó a la primera década del presente siglo. En el frente económico, varios países estaban experimentando en los últimos años un crecimiento por debajo de su potencial, mientras que otros se recuperaban gradualmente con una estabilidad macroeconómica incipiente. Un común denominador en ambos casos ha sido el espacio fiscal reducido para reactivar la actividad económica. Específicamente, en el período 2010-2019, la tasa de crecimiento promedio de la región disminuyó de 6 a 0.2 por ciento anual, y la deuda pública de los gobiernos centrales se incrementó, en promedio en 15 puntos porcentuales en comparación con 2011 (CEPAL, 2020a). Además de las debilidades macroeconómicas, en 2019 se observaron conflictos sociales en varios casos (Banco Mundial, 2020), a los que a partir del marzo del 2020 se superpuso la pandemia.

En términos de la composición social de la población, entre 2000 y 2018, el porcentaje de la población pobre se redujo en promedio en 20 puntos, lo cual contribuyó a una expansión significativa de la clase media. Alrededor del año 2019 en promedio, la población pobre (extrema y moderada) en ALC representaba el 23.8 por ciento de la población, la clase media vulnerable el 37.3 por ciento, y la clase media consolidada el 36.2 por ciento (las estadísticas por país se presentan en la Gráfica 1). Cabe destacar que, para facilitar las comparaciones entre los países de la región, se utiliza la línea de pobreza internacional de US\$5 dólares diarios PPP de 2011, que difiere de las líneas de pobreza nacionales que utiliza cada país —las cuales se construyen con otras metodologías y parámetros— por lo que no es posible realizar comparaciones entre las líneas de pobreza internacionales y nacionales.

⁴ Datos del Observatorio del Covid-19 de la CEPAL indican que al inicio de la pandemia los siguientes países implementaron cuarentenas obligatorias para toda la población: Argentina, Bahamas, Belice, Bolivia, Brasil, Chile, Colombia, Cuba, Ecuador, Guatemala, Guyana, Honduras, Haití, Jamaica, Santa Lucía, México, Panamá, Perú, Paraguay, El Salvador, Trinidad y Tobago, Uruguay y Venezuela.

Gráfica 1: Distribución de la población según nivel socioeconómico circa 2019*



1\): Fuente: cálculos propios. La cifra indicada en la barra verde incluye pobres extremos y moderados. Para la clasificación de la población según nivel socioeconómico se utiliza las siguientes definiciones: la clase pobre tiene un ingreso menor a US\$5; la clase media vulnerable, con un ingreso de US\$5 a US\$12.4; la clase media consolidada con un ingreso per cápita diario de US\$12.4 a US\$ 62; la clase alta con un ingreso per cápita diario mayor a US\$62 (en PPA de 2011). Para estimar la línea de pobreza de US\$ 5 dólares diarios se multiplica este valor por 30.4168 para obtener una línea de pobreza mensual, y luego se convierte a moneda local utilizando el ajuste por PPA según los datos del WDI, y se actualiza el valor utilizando el IPC nacional del año de la encuesta.

2\): El IPC de Argentina se construyó una serie mediante el empalme de los datos de INDEC de ene-00 a dic-06; de ene-07 a jun-12 se utiliza un promedio ponderado de los IPC de las Provincias de Santa Fe, Mendoza y San Luis; de jul-2012 a nov-16 se utiliza el IPCBA; de dic-16 a dic-19 se utiliza los datos del INDEC. Para la estimación de las clases sociales se utiliza como factor de expansión la variable PONDERA sin corrección; si se utiliza como factor de expansión la variable PONDIH con corrección por no respuesta la distribución de la población por clases sociales resulta de la siguiente manera: pobres (moderados y vulnerables): 12.9%, clase media vulnerable: 35.7%, clase media consolidada: 48.9%, ricos: 2.5%.

3\): La base de datos de JSLC no cuenta con un módulo detallado de ingresos laborales y no laborales, por lo que para aproximar la distribución de las clases sociales se utilizó la línea de pobreza nacional que consiste en el consumo per cápita de los hogares. Así, se define como pobres los que se encuentran por debajo de la línea de pobreza per cápita, y se asume para las clases vulnerable un intervalo de hasta 2.5 la línea de pobreza; para la clase media un intervalo de 2.5 y 12.4 veces la línea de pobreza per cápita, y para la clase alta >12.5 la línea de pobreza per cápita nacional. Debido a esta limitación de información, los datos no son comparables con el resto de los países y deben ser interpretados como una aproximación.

4\): Para los datos de la clasificación de las clases sociales de México se hizo un ajuste para que los resultados de la ENIGH 2018 sean comparables con las versiones anteriores a 2016. El ajuste se realizó siguiendo el procedimiento propuesto por el Instituto Nacional de Estadística y Geografía (INEGI) que consiste en utilizar el ingreso derivado de un modelo estadístico que permite la comparación entre los resultados de la ENIGH 2018 anteriores. Sin el ajuste la distribución es la siguiente: pobre (extremo y moderado) 25.8, vulnerable: 44.9, clase media consolidada: 27.7, y ricos: 1.5.

5\): ALC-Es el promedio simple de los países de América Latina y el Caribe; AL-Promedio simple solo para los países de América Latina.

* Fuente: Estimaciones a partir de encuestas de hogares o empleo: Argentina – EPH (2019), Barbados – SLC (2016), Bolivia – ECH (2018), Brasil – PNADC (2018), Chile – CASEN (2017), Colombia – GEIH (2018), Costa Rica – ENAHO (2018), Ecuador – ENEMDU (2018), El Salvador – EHPM (2019), Guatemala – ENEI (2018), Honduras – EPHPM – (2018), Jamaica – SLC (2015), México – ENIGH (2018), Panamá – EPM (2017), Paraguay – EPHC (2018), Perú – ENAHO (2018), República Dominicana – ENCFT (2017), Surinam – SLC (2017), Trinidad y Tobago – CSSP (2015), Uruguay – ECH (2019).

III. Escenarios

Si bien la magnitud y duración de la crisis económica actual es todavía incierta, lo sucedido en crisis financieras previas ofrece información para un primer dimensionamiento del posible efecto social que tendrá el Covid-19 sobre el bienestar de la población. En el presente estudio se utiliza dicha información: (i) identificando la relación (elasticidad) entre reducciones en el PIB y cambios en los ingresos salariales en algún episodio de crisis pasada; (ii) con base en proyecciones del PIB que ya se encuentran disponibles para el año 2020,⁵ se utiliza la misma relación PIB/salarios para prever la manera en la que se contraerán los ingresos salariales en el período actual; y (iii) utilizando encuestas de hogares más recientes para cada país (véase la Table A.1 en el Anexo), se aplica un factor de ajuste (a la baja) a los ingresos individuales utilizando la misma relación identificada en (ii) para simular el efecto de la crisis actual sobre los recursos disponibles a nivel hogar.⁶ Debido a que las encuestas de hogares de episodios previos permiten identificar la manera en que las crisis históricas de referencia afectaron de manera diferenciada a distintos grupos de edad, sexo, etnicidad, educación, ubicación urbana/rural, y sector de actividad, para las estimaciones del impacto social post-Covid para cada país, se utiliza las mismas disparidades (impactos relativos) para definir una “dosis” de impacto económico distinto para cada grupo.

A partir del procedimiento anterior se construyen los siguientes escenarios (ver Gráfica 2):

- *Escenario A:* toma como referencia la relación de cambio en el PIB/cambio en los salarios (es decir, el cambio porcentual en los salarios reales por cada punto de cambio en el PIB) observada en algún período de contracción económica anterior al 2020 para cada país —en varios casos dicho episodio es la crisis financiera internacional de 2008-2009, pero en otros los años de relevantes son distintos (véase Cuadro A.2 en el anexo). Se denomina esta tasa como “elasticidad” de los salarios a cambios en el PIB. La elasticidad se utiliza a su vez para ajustar los ingresos en la encuesta de hogares más reciente disponible para cada país para obtener un ingreso-post impacto económico. Dado que se cuenta con información sobre las diferencias entre grupos el shock se aplica de manera diferenciada, lo cual equivale a simular un escenario post-Covid de la misma magnitud a la mayor contracción económica del pasado reciente.
- *Escenario B:* se multiplica la “elasticidad” calculada para el Escenario A, por el nivel de PIB que se espera observar en 2020 como consecuencia de la pandemia, con lo cual se obtienen una tasa de cambio esperada en los salarios también para el 2020. Para este escenario se utiliza como predicción de cambio en el PIB en 2020 a la denominada estimación “de consenso” del *LatinFocus Consensus Forecast de FocusEconomics* que ofrece un promedio de las predicciones de distintos analistas e instituciones financieras. Con dicha información se estima el cambio en los ingresos salariales que corresponde al nuevo escenario macroeconómico. Al igual que en el escenario A, se utiliza la información histórica sobre cambios relativos entre grupos, para aplicar un efecto diferenciado ante distintas características de la población.
- *Escenario C:* similar al escenario B, pero en lugar de utilizar un escenario macroeconómico de consenso para cada país se toma en cuenta la proyección más pesimista de cambio en el PIB en 2020 del *LatinFocus Consensus Forecast de FocusEconomics*. Con dicha predicción se obtiene el cambio previsto en los ingresos salariales, y se continúa con el procedimiento descrito anteriormente.⁷

⁵ Para los propósitos del presente estudio se utiliza los informes sobre la economía latinoamericana del LatinFocus Consensus Forecast de FocusEconomics, que ofrecen proyecciones de consenso entre analistas e instituciones financieras, actualizadas mes con mes. Entre las instituciones consultadas se incluye a Barclays Capital, BNP Paribas, Citigroup Global Markets, EIU, Fitch Solutions, JPMorgan, Moody's Analytics, y Oxford Economics, entre otros. Sin embargo, es importante resaltar que las proyecciones de consenso pueden diferir de otras estimaciones —especialmente de las proyecciones más recientes que incorporan información actualizada sobre el desempeño de las economías. Para fines de este ejercicio se utilizan para considerar el impacto de la crisis en la distribución de las clases sociales en diversos escenarios.

⁶ Para estimar el impacto sobre el ingreso total (laboral y no laboral) se toma como referencia la relación PIB/salarios, debido por un lado a que los salarios generalmente representan más del 60 por ciento de los ingresos de los hogares, y por otro, a que el salario es uno de los principales canales de transmisión entre los cambios a nivel macroeconómico y el bienestar de las personas en el corto y mediano plazo.

⁷ Se utilizan las proyecciones de crecimiento más pesimistas, que corresponden generalmente a un porcentaje que se encuentra entre el nivel de consenso, y la predicción realizada por el Fondo Monetario Internacional.

Gráfica 2: Descripción de escenarios



1\): Para los países que registran tasas de crecimiento del PIB mayores a 0 se asumió una caída de 1% para calcular los escenarios B y C. Para Argentina, la caída observada en el PIB es para el año 2014, para Bolivia 1999, para Brasil el año 2003, para Colombia el año 1999, Perú 2004, Surinam 2015, y Uruguay 2002. En la Tabla A.2 se reportan en detalle los periodos de referencia para cada país.

2\): En Brasil, la tasa de crecimiento del PIB registra contracciones en los años 2015 y 2016, pero no se observó una caída en el ingreso laboral, por lo que se optó por utilizar la caída observada en 2002 en el ingreso laboral. En Brasil en 2002, la economía se vio afectada por un entorno externo menos favorable, lo que generó una caída en el flujo de capital externo, una depreciación del real y caída en las tasas de refinamiento (IMF, 2003). El impacto del shock originó un incremento en la inflación y una desaceleración en el crecimiento económico.

Fuente: Los datos de la tasa de crecimiento del Escenario A provienen de los Indicadores de Desarrollo Mundial (WDI). Las proyecciones de la tasa de crecimiento de los Escenarios B y C provienen de *LatinFocus Consensus Forecast*, mayo de 2020. Los datos de la caída del ingreso del escenario A provienen de encuestas de hogares o empleo, excepto para Jamaica se utiliza datos de la Organización Internacional del Trabajo.

Estimaciones del impacto sobre la composición por clases sociales

La Tabla 1 y la Gráfica 3 presentan los datos correspondientes a la simulación del Escenario C, mientras que la Tabla A.3 en anexos contiene los resultados para los tres escenarios A, B y C, respectivamente.

Tabla 1: Distribución de la población según clase social asumiendo una disminución en el ingreso laboral y no laboral -Escenario C

País	Escenario Base					Escenario C				
	Pobre extremo	Pobre moderado	Clase media vulnerable	Clase media consolidada	Ricos	Pobre extremo	Pobre moderado	Clase media vulnerable	Clase media consolidada	Ricos
Argentina (urbano)	9.1	9.6	36.9	42.3	2.1	12.1	12.3	41.1	33.3	1.2
Barbados	16.8	9.8	32.1	38.6	2.7	20.2	11.5	35.1	32.0	1.3
Bolivia	14.3	11.5	41.1	32.5	0.6	19.8	15.9	41.7	22.4	0.2
Brasil	9.6	9.3	31.7	43.7	5.7	14.7	12.4	38.7	30.9	3.4
Chile	3.1	4.5	34.4	51.5	6.5	4.8	8.3	42.9	39.7	4.3
Colombia	14.6	12.4	33.8	34.6	4.5	17.5	14.0	34.1	30.7	3.7
Costa Rica	6.4	8.5	35.5	44.4	5.3	7.9	9.7	37.2	40.9	4.3
Ecuador	10.6	12.0	39.7	35.6	2.0	17.8	16.6	40.8	23.9	0.9
El Salvador	11.7	16.7	48.6	22.5	0.4	19.0	21.7	44.9	14.3	0.2
Guatemala	31.5	20.1	33.2	14.9	0.3	41.1	20.4	28.5	9.8	0.1
Honduras	36.1	18.5	31.2	13.7	0.5	39.9	18.8	29.5	11.3	0.4
Jamaica ^{2\}	-	19.5	50.6	29.6	0.3	-	29.3	49.8	20.7	0.2
México	15.8	20.0	42.2	21.1	0.7	20.5	24.1	40.6	14.5	0.2
Panamá	8.1	7.6	30.4	48.6	5.3	12.8	10.6	35.9	37.7	3.0
Paraguay	9.3	10.3	36.8	40.7	2.9	11.1	11.6	39.0	35.9	2.5
Perú	9.2	12.0	42.6	34.6	1.6	15.1	16.2	44.2	23.6	0.9
República Dominicana	6.5	11.4	46.5	34.2	1.5	11.3	15.5	47.5	24.9	0.8
Surinam	12.4	8.8	36.5	40.1	2.2	14.5	11.4	38.1	34.5	1.6
Trinidad y Tobago	4.1	7.9	38.2	48.4	1.4	5.7	7.6	42.0	43.8	1.0
Uruguay	1.3	2.9	24.6	65.7	5.6	1.8	4.2	29.6	60.6	3.7
Promedio ALC ^{3\}	12.1	11.7	37.3	36.9	2.6	16.2	14.6	39.1	29.3	1.7
Promedio AL	12.3	11.7	36.8	36.3	2.8	16.7	14.5	38.5	28.4	1.9
Promedio Caribe	11.1	11.5	39.3	39.2	1.6	13.5	14.9	41.2	32.7	1.0

1\; Para la clasificación de la población según nivel socioeconómico se utiliza las siguientes definiciones: la clase pobre extrema tiene un ingreso per cápita diario menor a US\$3.1; la clase pobre moderado tiene un ingreso de US\$3.1 a US\$5; la clase media vulnerable, con un ingreso de US\$5 a US\$12.4; la clase media consolidada con un ingreso per cápita diario de US\$12.4 a US\$ 62; la clase alta con un ingreso per cápita diario mayor a US\$62 (en PPA de 2011). Para estimar la línea de pobreza de US\$ 5 dólares diarios se multiplica este valor por 30.4168 para obtener una línea de pobreza mensual, y luego se convierte a moneda local utilizando el ajuste por PPA según los datos del WDI, y se actualiza el valor utilizando el IPC nacional del año de la encuesta.

2\; La base de datos de JSLC no cuenta con un módulo detallado de ingresos laborales y no laborales, por lo que para aproximar la distribución de las clases sociales se utilizó la línea de pobreza nacional que consiste en el consumo per cápita de los hogares. Así, se define como pobres los que se encuentran por debajo de la línea de pobreza per cápita, y se asume para las clases vulnerable un intervalo de hasta 2.5 la línea de pobreza; para la clase media un intervalo de 2.5 y 12.4 veces la línea de pobreza per cápita, y para la clase alta >12.5 la línea de pobreza per cápita nacional. Debido a esta limitación de información, los datos no son comparables con el resto de los países y deben ser interpretados como una aproximación.

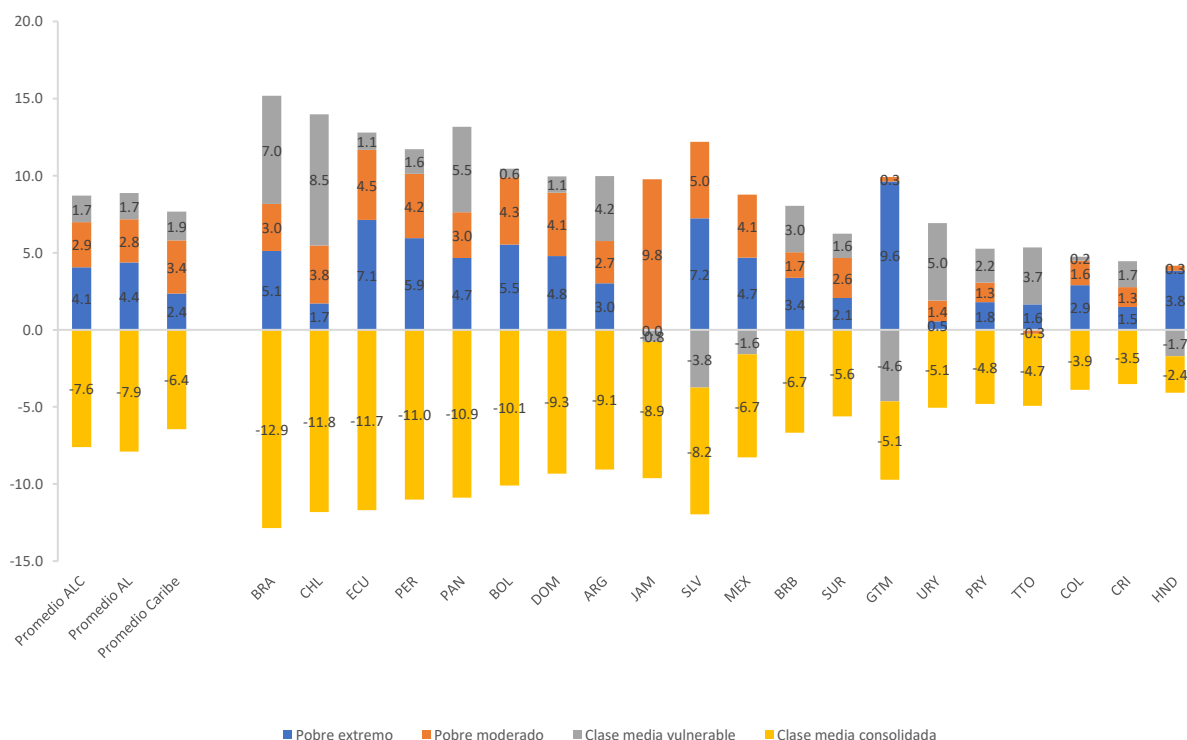
3\; ALC-Corresponde al promedio simple de los países de América Latina y el Caribe; AL-Promedio simple para los países de América Latina.

Fuente: Ídem.

Como puede observarse, los resultados del Escenario C sugieren que para ALC en promedio, el porcentaje de la población que vive en condiciones de pobreza extrema se incrementaría de 12.1 a 16.2 por ciento, mientras que la pobreza moderada aumentaría de 11.7 a 14.6 en promedio. Para la clase media vulnerable, los resultados sugieren un aumento de 1.8 p.p. para ALC, y una reducción de 7.6 p.p. en la clase media consolidada. En el caso de los cambios en la pobreza moderada y la clase media vulnerable, se combina una “entrada” de grupos poblacionales que caen a dicha posición, con la salida de otros que se integran a la categoría inferior correspondiente. Para los países del Caribe incluidos en la muestra, los resultados sugieren que la población pobre (extrema y moderada) se incrementaría de 22.6 a 28.4 por ciento, y la clase media consolidada se reduciría en promedio en 6.5 p.p.

La Gráfica 3 presenta los cambios en puntos porcentuales en la distribución de las clases sociales estimadas para el Escenario C, por país. Brasil es el país que registra una mayor reducción en la clase media consolidada con 12.9 p.p., seguido de Chile y Ecuador con 11.8 y 11.7 p.p., respectivamente. En cambio, Guatemala, El Salvador y Ecuador son los países que reportan un mayor incremento de la población clasificada como pobre extremo, con incrementos de 9.6, 7.2 y 7.1 p.p., respectivamente. La Tabla A.4 en el Anexo presenta los cambios en puntos porcentuales en la distribución de las clases sociales para todos los escenarios.

Gráfica 3: Cambios en puntos porcentuales en la distribución de las clases sociales -Escenario C



Nota: Los datos para América Latina y el Caribe (ALC), América Latina (AL) y los países del Caribe son el promedio simple.
Fuente: Ídem.

Para América Latina y el Caribe en su conjunto el incremento de 7 p.p. en el porcentaje de la población pobre (extrema y moderada) en este escenario equivale a un aumento de 44 millones de personas en esta condición—26.2 y 17.7 millones de personas en condición de pobre extremo y moderado, respectivamente (véase la Tabla

A.5 en el anexo). Por su parte, la clase media vulnerable aumenta en 15.5 millones, mientras que la clase media consolidada observa una disminución de 52 millones de personas aproximadamente (Tabla 2).⁸

Tabla 2: Cambio en número de personas en la distribución de las clases sociales -Escenario C

País^{1\}	Pobre (extremo y moderado)	Clase media vulnerable	Clase media consolidada	Ricos
Brasil	16,700,282	14,339,417	-26,292,857	-4,746,842
México	11,173,472	-2,027,153	-8,503,122	-643,209
Perú	3,368,859	529,300	-3,660,546	-237,613
Colombia	2,177,937	114,017	-1,878,660	-413,294
Ecuador	1,996,844	191,158	-2,000,204	-187,798
Argentina	1,636,024	1,189,959	-2,571,081	-254,902
Guatemala	1,731,404	-810,631	-887,952	-32,821
Bolivia	1,119,840	63,661	-1,143,470	-40,031
Chile	975,487	1,515,107	-2,106,323	-384,271
República Dominicana	907,541	107,651	-951,752	-63,441
El Salvador	816,843	-251,740	-551,144	-13,959
Honduras	375,593	-155,062	-213,623	-6,908
Panamá	311,300	226,165	-443,949	-93,517
Jamaica ^{2\}	266,477	-21,195	-241,391	-3,891
Paraguay	213,473	153,140	-334,849	-31,764
Costa Rica	138,115	85,037	-176,264	-46,888
Uruguay	66,886	176,469	-177,839	-65,516
Surinam	23,075	7,776	-27,754	-3,096
Trinidad y Tobago	18,782	50,774	-63,984	-5,572
Barbados	10,631	6,336	-14,076	-2,891
Total ALC	44,028,865	15,490,186	-52,240,838	-7,278,224
Total AL	43,709,900	15,446,495	-51,893,633	-7,262,774
Total Caribe	318,965	43,690	-347,205	-15,450

1\ Para estimar los flujos de personas se utiliza el dato de la población estimado con el factor de expansión de las encuestas de hogares, excepto para Jamaica el dato proviene de STATIN 2015, y para México el dato corresponde al valor más reciente reportado por INEGI.

2\ La base de datos de JSLC no cuenta con un módulo detallado de ingresos laborales y no laborales, por lo que para aproximar la distribución de las clases sociales se utilizó la línea de pobreza nacional que consiste en el consumo per cápita de los hogares. Así, se define como pobres los que se encuentran por debajo de la línea de pobreza per cápita, y se asume para las clases vulnerable un intervalo de hasta 2.5 la línea de pobreza; para la clase media un intervalo de 2.5 y 12.4 veces la línea de pobreza per cápita, y para la clase alta >12.5 la línea de pobreza per cápita nacional. Debido a esta limitación de información, los datos no son comparables con el resto de los países y deben ser interpretados como una aproximación.

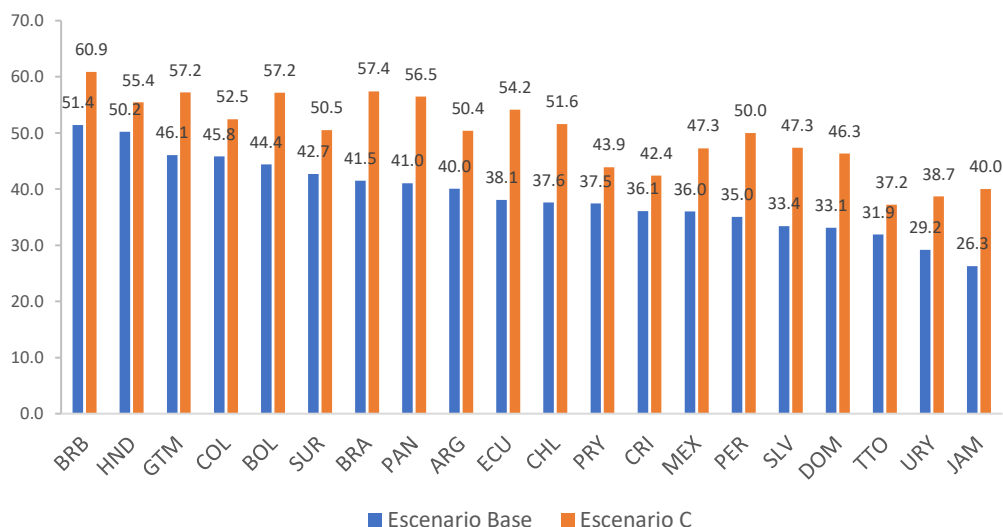
Fuente: Ídem.

Por otra parte, la Gráfica 4 compara la brecha de pobreza para la población catalogada como pobre (extrema y moderada) antes de la crisis sanitaria, con los resultados del escenario más pesimista (Escenario C). Estos resultados permiten obtener una idea del grado en el que la población que ya se clasificaba como pobre, incrementará su nivel de precariedad -esto, aunado al efecto del paso de población que se ubicaba en las clases medias que pasan a la pobreza por la contracción económica (véase Tabla A.6 en el Anexo). La comparación revela un incremento significativo de alrededor de 10 puntos en todos los casos. En términos porcentuales,

⁸ Vale la pena destacar que nuestras estimaciones reflejan una magnitud similar a las realizadas por la CEPAL (2020b) –que asumen impactos sobre el empleo y los ingresos laborales para los distintos sectores productivos. Dicho organismo proyecta un incremento en la pobreza equivalente a 45.5 millones de personas, de las cuales 28.5 millones de personas pasarían a vivir en condiciones de pobreza extrema, utilizando datos de 17 países de la región.

Brasil, Guatemala, y Bolivia son los países que registran un mayor incremento aumento en la brecha de la pobreza derivada del impacto en los ingresos de los hogares y el empleo.

Gráfica 4: Brecha de pobreza para la población pobre (extrema y moderada)



Fuente: Ídem.

Un aspecto importante para enfatizar es que evidentemente los resultados presentados se derivan de los supuestos y parámetros específicos para aproximar los canales de transmisión entre el desempeño de la economía y el ingreso de los hogares, explicados en secciones anteriores. En este sentido, un estudio reciente del BID (2020o) que incluye a México, Guatemala, Honduras, El Salvador, Costa Rica, Panamá y República Dominicana utiliza modelos econométricos de series de tiempo y microdatos de encuestas de hogares para estimar la relación entre el empleo, el PIB y los ingresos, y así también aproximar el impacto del COVID-19 en la pobreza y desigualdad de los hogares. Destaca que aunque la metodología de cálculo de las elasticidades es distinta, los resultados para este conjunto de países son consistentes con los del presente documento, lo cual puede interpretarse como una prueba de robustez en el sentido de que al variar un aspecto central de la metodología, las conclusiones son similares. La Tabla A.13 en el anexo presenta la comparación correspondiente.

Estimaciones de implicaciones para el “estilo de vida” de las clases medias

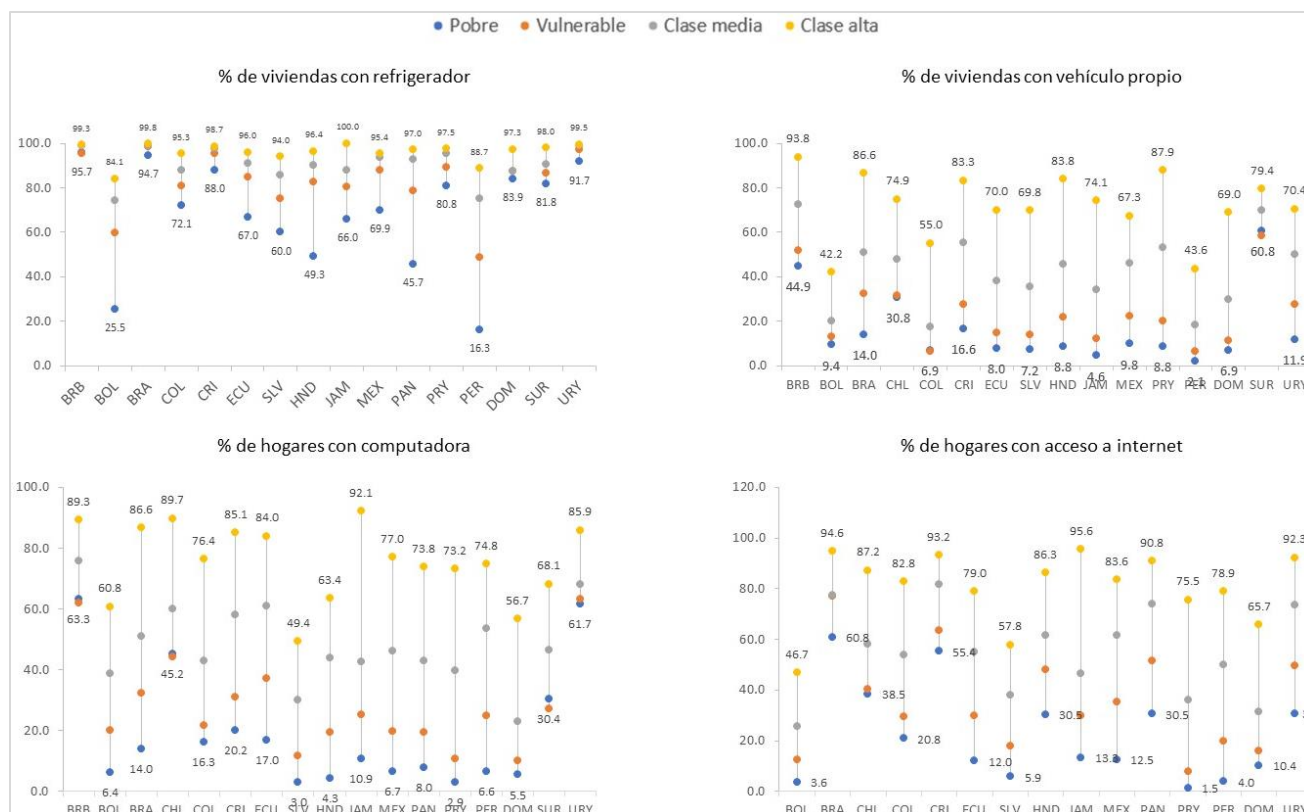
Una de las consecuencias de la expansión de las clases sociales observada en décadas previas en la región, es que la población, al contar con un mayor ingreso, puede acceder a nuevos activos que mejoran su bienestar. Con el retroceso social que potencialmente generará la contracción económica del 2020, se prevén por lo tanto consecuencias significativas en el sentido inverso en los patrones de consumo de bienes y servicios. Para dar una idea de los potenciales efectos en este sentido, la Gráfica 5 presenta la tenencia de activos en función de la clase social.

Por ejemplo, en el indicador de porcentaje de viviendas con refrigerador, Bolivia y Perú registran diferencias más marcadas en la tenencia de este activo entre las clases pobres y la clase media consolidada. Por otra parte, en la tenencia de vehículo propio, todos los países de la región que cuentan con información muestran brechas importantes entre las clases pobres y vulnerables, y la clase media consolidada y ricos. Por tanto, es posible que

la tenencia de bienes durables de este tipo para la población pobre y vulnerable se reduzca como resultado de la crisis actual.

Con respecto a los indicadores de conectividad, las diferencias entre clases son más evidentes para Jamaica, Brasil, Paraguay y México, con brechas de 81, 72.6, 70.3, y 70.2 p.p., respectivamente, entre los hogares pobres y ricos. Mientras que Barbados y Uruguay, son los países que registran la menor diferencia entre clases en la tenencia de computadoras. Para el indicador de acceso a internet en la vivienda, Jamaica, Perú, Paraguay y México son los países que registran las mayores diferencias entre clases. Finalmente, en las Tablas A.7 y A.8 en el Anexo se puede observar los datos de la tenencia de viviendas alquiladas y propias por clase social.

Gráfica 5: Tenencia de activos en el hogar por nivel socioeconómico



Fuente: Ídem.

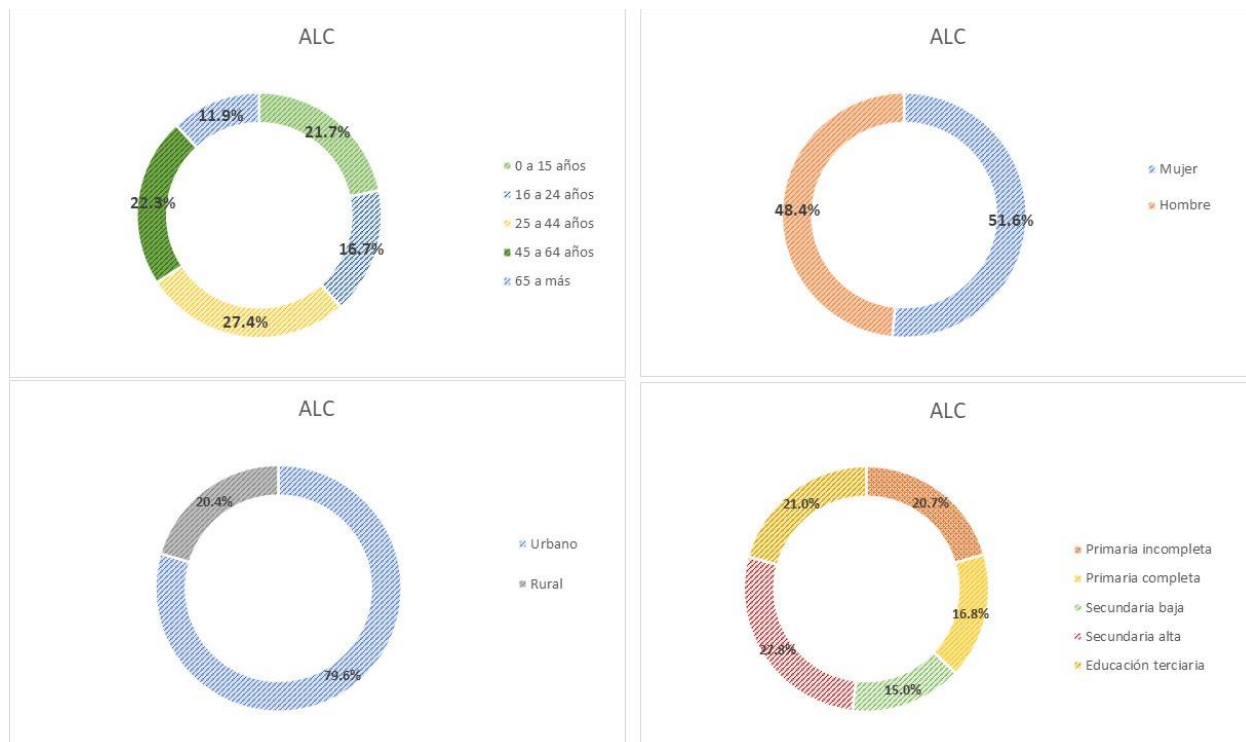
Perfil sociodemográfico de la población que cambia de clase social

La Gráfica 6 muestra las características de la población que pasa de ser catalogada como clase media consolidada en el escenario base a clase media vulnerable en el escenario C –que es el más pesimista.

Con respecto a la edad, en todos los países aproximadamente 45 por ciento de la población que transita de clase media consolidada a vulnerable se encuentra en el rango de 25 a 64 años, mientras que la distribución por sexo es similar entre los países de la región (esto refleja que las características de los hogares en la clase media vulnerable, al menos en estas dimensiones, es similar a la población total). Destaca que la mayor proporción de la población que cambia de clase media consolidada a vulnerable reside en el área urbana, con las proporciones más elevadas observadas en Surinam, Perú, Brasil, Chile y Bolivia (Tabla A.9). Esto puede ser reflejo de que la expansión de la clase media observada en la región en la década previa coincidió con un aceleramiento en el

proceso de urbanización de la población. En cuanto al nivel educativo, la distribución varía según el país. Por ejemplo, en México, Barbados, Perú, Bolivia, Chile y Argentina, el mayor porcentaje de las personas de 25 a más años que cambia de clase media consolidada a vulnerable cuenta con educación terciaria —completa o incompleta— o nivel educativo equivalente a secundaria alta (entre 9 y 12 años de educación), mientras que en los demás países el mayor porcentaje de la población de 25 a más años que transita de una clase a otra cuenta con un nivel de educación menor. El análisis de los datos evidencia una mayor propensión de los trabajadores con niveles de educación mayor a transitar lo que implica que la educación no es necesariamente un proxy de resiliencia en este contexto.

Gráfica 6: Perfil sociodemográfico de la población de América Latina y el Caribe que transita de clase media consolidada a clase media vulnerable (%)



Fuente: Ídem.

La Gráfica 7 presenta el perfil sociodemográfico de la población que pasa de clase media vulnerable en el escenario base a pobre (extremo y moderado) en el Escenario C. Sobresale que en comparación con los resultados de la Gráfica 6, un porcentaje más elevado de personas entre 0 y 15 años se ven afectadas por el impacto, al pasar de clase media vulnerable a pobre. Por otra parte, Barbados, Trinidad y Tobago, El Salvador, Chile, y República Dominicana registran en promedio un mayor porcentaje de mujeres que pasas de la clase media vulnerable a pobre (Tabla A.10). Esto sugiere que entre los hogares de la clase media vulnerable se observa un porcentaje relativamente elevado de hogares cuyo jefe es mujer.

Asimismo, se observa que esta transición afecta mas a personas que residen en el área rural. En cuanto a la distribución del nivel educativo de la población de 25 a más años, un mayor porcentaje de la población afectada cuenta con estudios de primaria —completa e incompleta, con valores superiores al 60 por ciento en Costa Rica, Ecuador, Honduras, Guatemala, El Salvador, Paraguay y República Dominicana, lo cual contrasta con el perfil de la población que cambia de la clase media consolidada a la vulnerable, quienes registran una escolaridad mayor (Gráfica 6).

Gráfica 7: Perfil sociodemográfico de la población que transita de clase media vulnerable a pobre (extremo y moderado)



Fuente: Ídem.

IV. Intervenciones con potencial para amortiguar los impactos

Los potenciales efectos económicos negativos de la pandemia han generado intensa preocupación en los gobiernos de la región. Además del impacto generalizado en la población, como se mencionó anteriormente, se enfrentan los retos adicionales de una alta informalidad laboral y una elevada desigualdad social, lo cual hace más complejo el diseño de intervenciones que puedan alcanzar a todos los grupos de la población. En términos generales, las intervenciones identificadas en estudios recientes pueden clasificarse en los siguientes 4 tipos (OECD, 2020; Blackman, y otros, 2020):

- (i) Expansión de programas sociales existentes, lo cual puede hacerse de manera vertical (incrementando momentáneamente los beneficios ofrecidos) y horizontal (incluyendo a grupos de la población adicionales);
- (ii) Instrumentos del mercado laboral formal, incluyendo los seguros de desempleo, los incentivos hacia empleadores para evitar despidos y reducciones de salarios, la postergación de pagos de impuestos y de contribuciones a la seguridad social, y los créditos en condiciones favorables, entre otros (BID, 2020);
- (iii) Instrumentos para trabajadores informales, incluyendo becas de capacitación, empleo temporal, transferencias temporales, y crédito a la palabra, entre otros (Busso, Camacho, Messina, & Montenegro, 2020; BID, 2020); y
- (iv) Apoyos a trabajadores independientes (registrados y no registrados como contribuyentes para fines de impuestos, y como contribuyentes a los sistemas de seguridad social), como los estímulos a la formalización, las transferencias temporales, y los créditos en condiciones favorables (BID, 2020).

A continuación se presentan algunas estimaciones sobre el potencial que podrían llegar a tener estos tipos de intervenciones para atemperar los impactos en la pobreza en los países analizados. Para realizar las estimaciones

se comparan los porcentajes de población en cada grupo social post efecto Covid-19 bajo el Escenario C con los porcentajes que resultan después de simular el efecto de cada intervención. La diferencia se interpreta como un potencial efecto “amortiguador” en el número de pobres (extremos y moderados) de cada estrategia. Las Tablas A.11 y A.12 en anexos presentan los resultados a mayor detalle de las políticas en la distribución de las clases sociales para cada país.

En todos los casos se asume un período de 6 meses para la utilización de los distintos apoyos. Además, se asume una tasa de interés de cero, y que la tasa activa es igual a la pasiva, con lo que el impacto fiscal se reduce al costo administrativo de la implementación (el cual se asume de costo cero para efectos de la simulación). Las simulaciones de política emulan por lo tanto una situación en la que el impacto negativo de la contracción económica tiene una duración de 6 meses, a partir de lo cual los ingresos de los hogares regresarían a su nivel original —lo cual es un escenario conservador a la luz las proyecciones de los efectos de la pandemia.

Las Tablas 3 y 4 resumen los resultados, así como los costos que representa la implementación de cada opción en relación al PIB en cada país. A continuación se discute cada alternativa.

Intervención 1: Implementar transferencias para los desempleados (seguro de desempleo)

La primera intervención consiste en introducir un apoyo semejante a un seguro de desempleo—previo a la pandemia gran parte de los países de la región no contaban con este mecanismo de protección social —según Végh, y otros, (2019) en América Latina solo Argentina, Brasil, Chile, Colombia, Ecuador y Uruguay contaban con programas vigentes de seguros de desempleo previo al 2019. Por otra parte, información del Observatorio Covid-19 de la CEPAL, indica que 8 países de América Latina y 6 países del Caribe han implementado como medida de protección social mecanismos de seguros de desempleo, que incluyen acciones para promover la flexibilización de los esquemas existentes de seguro de desempleo.⁹

Para simular esta intervención se asume un esquema que consiste en otorgar una transferencia con valor equivalente a la línea de pobreza mensual de \$5 dólares diarios per cápita en PPA de 2011 por 6 meses a las personas que no cuenten con empleo, y se encuentren activamente en búsqueda. Para identificar a la población beneficiaria se utiliza la información de las personas desempleadas en las encuestas de hogares, y se les asigna el valor de la línea de pobreza. Posteriormente se recalcula el ingreso per cápita del hogar, y la población en cada umbral. Si el desempleo aumenta durante la presente crisis más de lo previsto en nuestras estimaciones, este número estará subestimado.

Como puede observarse en la Tabla 3 esta medida registra el mayor porcentaje de amortiguamiento del incremento en la pobreza en Argentina, Barbados, Surinam y Chile. Por su magnitud puede ser una política efectiva para revertir una parte del impacto económico de la crisis sanitaria.

Su costo fiscal se estima en promedio en 0.2 por ciento del PIB para los países en su conjunto, con el valor más elevado para Honduras con 0.5 por ciento del PIB. La mayor relación costo-efectividad se observa en Perú, Ecuador, Colombia, Brasil, Panamá, Costa Rica y República Dominicana (Tabla 4).

Intervención 2: Apoyos a los trabajadores independientes (por cuenta propia)

La segunda intervención consiste en otorgar apoyos a los trabajadores clasificados como “por cuenta propia” o independientes, que incluye tanto al empleo formal como al informal. Las simulaciones se realizan partiendo de los microdatos de las encuestas de hogares para identificar a los trabajadores clasificados como “por cuenta

⁹ Según la información del Observatorio Covid-19 de la CEPAL, Argentina, Brasil, Chile, Colombia, Costa Rica, Guatemala, Perú y Uruguay han implementado medidas de protección social de seguros de desempleo. Mientras que en el Caribe, Bahamas, Belice, Barbados, Dominica, Granada y Santa Lucía han implementado medidas para flexibilizar los esquemas de desempleo e incluir fondos especiales para los trabajadores del sector turismo.

propia” a quienes se imputa el valor mensual de la línea de pobreza de U\$5 dólares diarios per cápita PPA de 2011. Posteriormente, se recalcula el ingreso per cápita del hogar, y la distribución de la población en cada umbral. Con respecto a medidas similares implementadas en los países de la región, datos del Observatorio Covid-19 de la CEPAL indican que Argentina, Brasil, Colombia, Chile, Guatemala, Paraguay y Perú contemplan transferencias de este tipo para el sector informal; mientras que Bahamas, Barbados, Dominica y Jamaica destinaron fondos para los trabajadores por cuenta propia que no cuenten con beneficios de seguro de desempleo.

En general, para la mayoría de los países, ésta es la alternativa con el mayor potencial de amortiguamiento de la pobreza, lo cual está asociado sobre todo con los altos niveles de informalidad en la región. Entre los países que reportan mayor reducción destacan Perú, El Salvador, Bolivia, Ecuador. El costo fiscal de este tipo de intervención en dichos países es de 1.6, 1.6 1.4, 1.5 y 1.6 por ciento del PIB, respectivamente (Tabla 3). La mayor relación costo-efectividad, se registra en Chile, Argentina, Uruguay, Paraguay y Bolivia (Tabla 4).

Intervención 3: Duplicar apoyos de programas sociales

La tercera intervención consiste en duplicar por 6 meses el valor de los apoyos de programas sociales recibidos por quienes ya se benefician de ellos. Este tipo de intervenciones se han implementado en 24 países de América Latina y el Caribe, según la información recopilada por el Observatorio Covid-19 de la CEPAL.

Para implementar la simulación se identifica en los microdatos de las encuestas de hogares a aquellas personas que declararon recibir transferencias monetarias por algún programa social; a cada persona se le asigna la cantidad equivalente al monto de las transferencias recibidas en el mes anterior a la encuesta y posteriormente se recalcula el ingreso per cápita del hogar, y la distribución de la población en cada umbral. Los resultados sugieren que en Bolivia, Brasil, Ecuador, Panamá y Perú esta medida amortiguaría entre 2 y 3 puntos del incremento en la pobreza, y para la región en promedio representaría un costo fiscal equivalente a 0.2 por ciento del PIB (ver

Tabla 3). Esta política presenta una razón costo-efectiva más elevada en México, Honduras y Guatemala (Tabla 4).

Intervención 4: Recalendarización de pagos de impuestos y contribuciones de seguridad social

Finalmente, otra de las alternativas más socorridas en la región de acuerdo con los compendios de políticas mencionados anteriormente, consiste en recalendarizar pagos de impuestos y de contribuciones a la seguridad social. La lógica de este tipo de alternativas es que al postergar los pagos se dota de liquidez a las empresas para mantener a su plantilla y salarios, pasando las obligaciones al futuro en que se espera que la situación financiera sea significativamente mejor.

Para llevar a cabo este ejercicio se utiliza los microdatos de las encuestas de hogares para identificar a los trabajadores formales —que se definen como aquellos que están afiliados o cotizan en alguna institución de seguridad social— y se asume que los trabajadores bajo esta clasificación no registrarán la caída en el ingreso total correspondiente a cada uno de los escenarios macroeconómicos. Al contabilizarse como crédito, los recursos fiscales que se requerirán en este caso serán equivalentes al diferencial en la tasa de interés activa y pasiva para el gobierno central —es decir, los pagos de impuestos y contribuciones que no se realizarían en los meses de referencia, se iniciarían después de un período de 6 meses; las modalidades de pago podrán realizarse en distintos plazos, y entre más amplio el plazo, menor efecto negativo sobre la liquidez de las empresas. Al asumir que ambas son equivalentes esta política no genera un costo fiscal neto después del período de repago.

De acuerdo con las simulaciones, en este escenario países como Brasil, El Salvador, Guatemala y Guatemala son los que reportan mayores puntos porcentuales de amortiguamiento de la pobreza, mientras que Barbados, Colombia y Paraguay son los que reportan resultados menores a 1 p.p. (Tabla 3).

Tabla 3: Resultado de la simulación de intervenciones para amortiguar impactos en incremento de pobres (extremos y moderados)

País	p.p. de amortiguamiento ^{1\}					Costo-6 meses (en millones en moneda local)			Puntos del PIB			
	P1: Transferencias a desempleados	P2: Transferencias a cuenta propia ^{2\}	P3: Duplicar transferencias de programas sociales ^{3\}	P4: Recalendarización de pago de contribuciones para los formales ^{4\}	Total p.p. amortiguado	P1	P2	P3	P1	P2	P3	Total (% PIB)
Argentina (urbano)	2.1	2.9	3.3	1.6	9.9	\$33,484.2	\$61,218.2	\$30,603.7	0.2	0.3	0.1	0.6
Barbados	2.3	1.7	1.0	0.8	5.8	\$30.2	\$27.5	\$18.2	0.3	0.3	0.2	0.8
Bolivia	0.7	8.2	3.0	1.3	13.3	\$622.8	\$8,416.5	\$2,475.4	0.2	3.0	0.9	4.1
Brasil	0.6	3.1	2.4	3.8	9.8	\$25,468.4	\$47,205.0	\$27,160.0	0.4	0.7	0.4	1.4
Chile	1.3	2.0	0.5	2.3	6.2	\$257,294.3	\$648,786.3	\$83,820.6	0.1	0.4	0.05	0.6
Colombia	0.9	7.8	1.0	0.6	10.3	\$3,332,915.3	\$13,566,029.1	\$1,312,076.5	0.3	1.4	0.1	1.8
Costa Rica	0.4	1.9	0.4	1.4	4.1	\$71,262.5	\$125,513.9	\$76,268.7	0.2	0.4	0.2	0.8
Ecuador	0.2	6.7	2.2	3.5	12.6	\$140.5	\$1,587.3	\$341.5	0.1	1.5	0.3	1.9
El Salvador	1.3	6.5	0.6	3.4	11.9	\$61.8	\$430.7	\$5.7	0.2	1.6	0.02	1.8
Guatemala	0.2	5.3	0.02	2.6	8.0	\$1,935.4	\$8,390.2	\$398.0	0.4	1.5	0.1	2.0
Honduras	1.3	3.0	0.5	1.5	6.3	\$2,975.7	\$7,343.9	\$1,531.8	0.5	1.3	0.3	2.1
México	0.8	3.4	1.4	2.5	8.1	\$16,693.1	\$25,859.4	\$75,566.7	0.1	0.1	0.3	0.4
Panamá	0.2	3.9	2.0	1.9	8.1	\$60.3	\$288.1	\$119.1	0.1	0.5	0.2	0.8
Paraguay	1.2	5.4	1.7	0.3	8.6	\$548,983.7	\$2,611,796.3	\$663,658.9	0.2	1.1	0.3	1.7
Perú	0.9	9.5	2.0	1.1	13.5	\$1,141.0	\$11,715.8	\$1,682.5	0.2	1.6	0.2	2.0
República Dominicana	0.5	5.1	1.6	2.7	10.0	\$4,973.0	\$36,096.1	\$7,459.6	0.1	0.9	0.2	1.3
Surinam	2.0	1.6	1.6	1.0	6.2	\$30.6	\$45.8	\$33.8	0.1	0.2	0.1	0.5
Trinidad y Tobago ^{4\}	0.4	1.8	1.0	n.d.	16.6	\$77.7	\$560.1	\$79.5	0.05	0.35	0.05	0.4
Uruguay	1.0	1.7	1.6	0.4	4.8	\$4,116.6	\$10,021.1	\$2,906.5	0.2	0.5	0.1	0.9

1\): Este dato se obtiene restando el cambio en p.p. del Escenario C y el cambio en p.p. de la política simulada.

2\): Para calificar a los cuenta propia se considera la categoría de la ocupación principal.

3\): Para contabilizar el monto de los programas sociales se utiliza la información de los ingresos registrados en las encuestas por concepto de transferencias del gobierno en programas de protección social no contributiva, los cuales incluyen programas de transferencias monetarias condicionadas, pensiones no contributivas u otros programas de gobierno. Para países como Guatemala, en los que la encuesta no tiene contiene información sobre transferencias del gobierno, se imputa a los hogares más pobres (aproximando la cobertura del programa) el monto que reciben los beneficiarios de programas de transferencias monetarias condicionadas según la información de la Base de datos de programas de protección social no contributiva de CEPALSTAT (ver <https://dds.cepal.org/bpsnc/ps>).

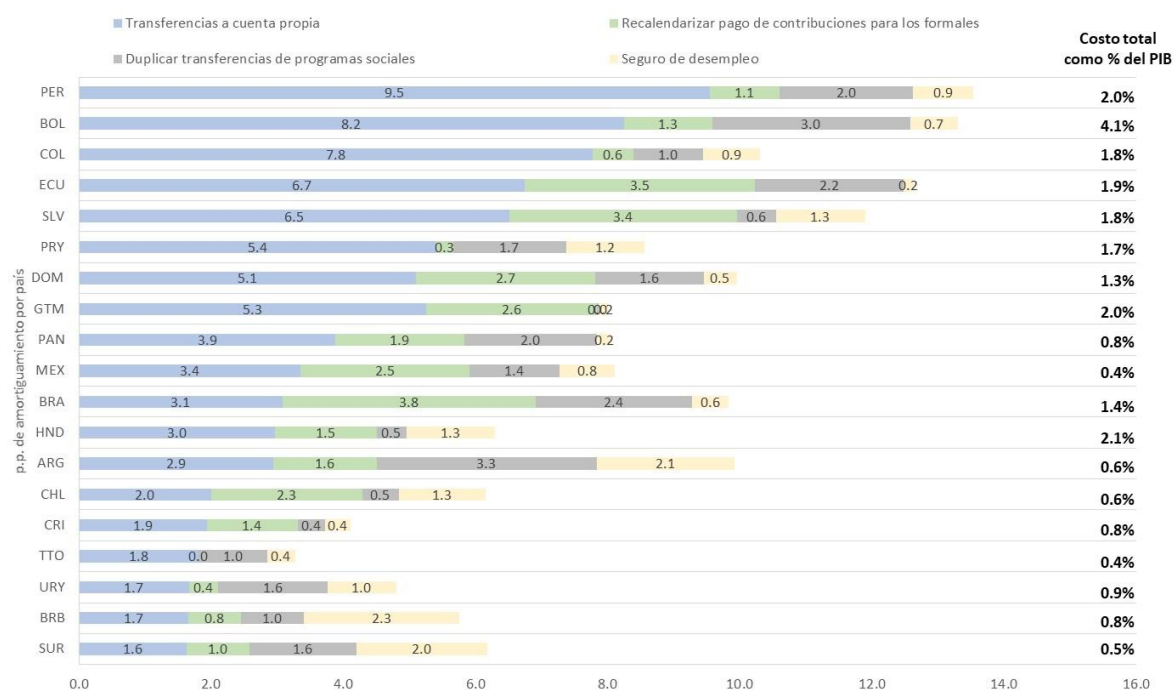
4\): Se define como formal a una persona que indica en la encuesta que está afiliado o cotiza a un sistema de Seguridad Social. La encuesta de Trinidad y Tobago no incluye una variable para definir formalidad. Esta política se contabiliza como crédito, por lo que los recursos fiscales que se requerirán en este caso serán equivalentes al diferencial en la tasa de interés activa y pasiva del gobierno. Por tanto, se asume que si ambas son equivalentes, y se carga el costo administrativo a la tasa de interés activa, no existirá costo fiscal.

Fuente: Ídem.

La Gráfica resume los resultados para las 4 alternativas de política exploradas, y puede observarse que la opción con mayor potencial de amortiguamiento son las transferencias a los trabajadores por cuenta propia, seguidas por la recalendarización del pago de contribuciones para los trabajadores formales. En conjunto, el costo de las 4 alternativas oscila entre 0.4 por ciento puntos del PIB para Trinidad y Tobago, hasta 4.1 por ciento para Bolivia.

Es interesante notar que existe variación en la relación costo-efectividad de las distintas opciones para distintos países. Por ejemplo, se observa que, en Argentina, Bolivia, Chile, El Salvador, Paraguay, Surinam, Trinidad y Tobago, y Uruguay, la alternativa de otorgar transferencias a trabajadores por cuenta propia registra una relación más elevada, mientras que el duplicar el valor de las transferencias de programas sociales parece tener mejor balance en Honduras, Guatemala y México. Las transferencias a personas desempleados registran mayor relación costo-beneficio en Brasil, Colombia, Costa Rica, Ecuador, Panamá, Perú y Republica Dominicana. La opción de recalendarizar pagos de impuestos y de cuotas a la seguridad social, al no representar un costo fiscal en el mediano y largo plazo, es la alternativa con mayor relación de beneficio en todos los casos.

Gráfica 8: Resumen de la simulación de las intervenciones para amortiguar impacto en pobreza y costo total (% del PIB)



Fuente: Ídem.

Tabla 4: Razón de costo-efectividad de intervenciones de política

País	p.p. amortiguamiento			Costo (en millones de dólares PPP)			Razón Costo-Efectividad		
	P1:	P2:	P3:	P1: Transferencias a desempleados	P2: Transferencias a cuenta propia	P3: Duplicar transferencias de programas sociales	P1: Transferencias a desempleados	P2: Transferencias a cuenta propia	P3: Duplicar transferencias de programas sociales
Argentina (urbano)	2.1	2.9	3.3	\$1,594.9	\$2,915.8	\$1,457.7	763.0	990.8	437.8
Barbados	2.3	1.7	1.0	\$14.2	\$13.0	\$8.6	6.1	7.8	8.9
Bolivia	0.7	8.2	3.0	\$225.0	\$3,041.0	\$894.4	310.5	368.8	298.5
Brasil	0.6	3.1	2.4	\$11,569.8	\$21,444.3	\$12,338.3	20,706.2	6,955.8	5,206.6
Chile	1.3	2.0	0.5	\$625.6	\$1,577.5	\$203.8	474.0	791.1	373.1
Colombia	0.9	7.8	1.0	\$2,511.8	\$10,223.9	\$988.8	2,888.5	1,314.4	944.5
Costa Rica	0.4	1.9	0.4	\$202.7	\$356.9	\$216.9	525.2	184.6	516.7
Ecuador	0.2	6.7	2.2	\$264.1	\$2,983.6	\$641.9	1,662.1	442.5	285.5
El Salvador	1.3	6.5	0.6	\$134.9	\$940.1	\$12.4	99.9	144.5	21.0
Guatemala	0.2	5.3	0.02	\$497.6	\$2,157.3	\$102.3	3,101.1	410.6	4,455.6
Honduras	1.3	3.0	0.5	\$288.5	\$711.9	\$148.5	214.9	240.6	326.9
México	0.8	3.4	1.4	\$1,829.0	\$2,833.3	\$8,279.5	2,162.0	845.0	6,070.0
Panamá	0.2	3.9	2.0	\$121.2	\$579.2	\$239.4	533.5	149.2	119.3
Paraguay	1.2	5.4	1.7	\$217.0	\$1,032.3	\$262.3	181.6	191.1	153.4
Perú	0.9	9.5	2.0	\$654.4	\$6,719.4	\$965.0	723.8	704.3	477.6
República Dominicana	0.5	5.1	1.6	\$230.1	\$1,670.1	\$345.1	464.9	327.7	210.2
Surinam	2.0	1.6	1.6	\$12.6	\$18.9	\$13.9	6.4	11.6	8.6
Trinidad y Tobago	0.4	1.8	1.0	\$18.3	\$132.1	\$18.8	43.1	73.0	18.1
Uruguay	1.0	1.7	1.6	\$161.9	\$394.2	\$114.3	154.4	237.3	69.5

Fuente: Ídem.

V. Conclusiones

El presente documento estima el posible impacto de la contracción económica asociada al Covid-19 sobre la composición de las clases sociales en los países de América Latina y el Caribe. Utilizando los datos más recientes sobre la caída en la tasa de crecimiento y los microdatos de las encuestas de empleo y hogares, se prevé que el número de personas que viven en condición de pobreza (extrema y moderada) se incrementaría hasta en 44 millones de personas en la región. Por otra parte, se prevé una reducción significativa de 52.2 millones de personas que habían alcanzado previamente la categoría de clase media consolidada, y que derivado del impacto de la pandemia pasan ya sea a la clase media vulnerable o a la pobreza. Potencialmente, esta recomposición de la población puede incidir en los patrones de demanda por algunos bienes y servicios, entre otros efectos.

Al analizar a mayor detalle los flujos de población entre categorías, se observa que el perfil de quienes pasan de la categoría de clase media consolidada a clase media vulnerable o pobre tiende a ser uno de población urbana, en edad de trabajar, y con mayor nivel educativo al promedio. En contraste, la población que cae a la categoría de pobreza proviene preponderantemente de zonas rurales, y presenta un perfil de menor edad -con mayores proporciones de población entre 0 y 15 años- con mayor representatividad de mujeres, y con menor nivel educativo.

Con el objetivo de explorar estrategias para amortiguar el impacto económico de la pandemia, se compara el potencial de cuatro tipos de intervenciones, así como sus costos. De acuerdo con nuestro análisis, la política con mayor relación beneficio-costo es la postergación de pagos de impuestos sobre la nómina y de contribuciones de seguridad social, debido a que representa un efecto directo de incremento en el nivel de liquidez para las empresas que puede utilizarse para mantener el empleo y el valor de los salarios, y con un diseño adecuado que postergue su repago hacia el futuro, su costo fiscal neto puede ser cercano a cero. Las otras tres alternativas de otorgar apoyos a las personas en desempleo, duplicar temporalmente los beneficios de los programas sociales existentes, y la transferencia de ingresos a trabajadores por cuenta propia también generan una relación beneficio-costo favorable, con diferencias entre países.

La conclusión central derivada de nuestro análisis es que, si bien la pandemia tendrá indudablemente un costo social significativo en la región, existen alternativas de política pública con costo fiscal razonable al alcance de los países, para contrarrestar al menos una parte de los impactos de corto plazo y propiciar una reactivación con la mayor agilidad posible.

Referencias

- Banco Mundial. (2020). La Economía en los Tiempos del Covid-19.
- BID. (2020). Como Proteger los Ingresos y los Empleos: posibles respuestas al impacto del coronavirus (COVID.19) en los mercados laborales de América Latina y el Caribe.
- BID. (2020b). CAN: Covid-19 impact in the region's economies.
- BID. (2020c). CCB: Covid-19 impact in the region's economies.
- BID. (2020d). CID: Covid-19 impact in the region's economies.
- BID. (2020e). CAN: Covid-19 impact in the region's economies.
- BID. (2020f). “Impacto del COVID19 en el comercio exterior, las inversiones y la integración en AL” http://conexionintal.iadb.org/descargas/index.php?file=Newsletter20INTAL20Comercio20y20Covid-1920Num4&origen=conexion_INTAL
- BID. (2020g). Del confinamiento a la reapertura: Consideraciones estratégicas para el reinicio de las actividades en América Latina y el Caribe en el marco de la Covid-19.
- BID. (2020h). La política pública frente al Covid-19: Recomendaciones para América Latina y el Caribe.
- BID. (2020i). LAC Post Covid-19: Challenges and Opportunities for the Caribbean Countries.
- BID. (2020j). ALC Post Covid-19: Retos y oportunidades para países de Centroamérica, Haití, México, Panamá, y República Dominicana.
- BID. (2020k) ALC Post Covid-19: Retos y oportunidades para países de la Región Andina.
- BID. (2020l) ALC Post Covid-19: Retos y oportunidades para países del Cono Sur.
- BID. (2020m) Salir del túnel pandémico con crecimiento y equidad: Una estrategia para un nuevo compacto social en América Latina y el Caribe.
- BID. (2020n). IDBG Strategic Selectivity Framework for 2021-2022 Programming Cycle, presentation to the Board of Directors, August 2020.
- BID (2020o). Cómo crear una nueva normalidad con equidad e inclusión. Informe económico de México, Centroamérica, y República Dominicana. Editores Marta Ruiz-Arranz y Arnoldo López Marmolejo. Banco Interamericano de Desarrollo. Washington, D.C.: Estados Unidos.
- BID. (forthcoming) Labor Market Sector framework document.
- Blackman, A., Ibañez, A. M., Izquierdo, A., Keefer, P., Moreira, M., Schady, N., & Serebrisky, T. (2020). La política pública frente al Covid-19: recomendaciones para América Latina y el Caribe. BID.
- Busso, M., Camacho, J., Messina, J., & Montenegro, G. (2020). Covid-19: El desafío de garantizar ayuda a los trabajadores informales y vulnerables. BID.
- CEPAL. (2020a). Informe sobre el impacto económico en América Latina y el Caribe de la enfermedad por coronavirus (Covid-19). Santiago: Comisión Económica para América Latina y el Caribe.

CEPAL. (2020b). Enfrentar los efectos cada vez mayores del COVID-19 para una reactivación con igualdad: nuevas proyecciones. Santiago: Comisión Económica para América Latina y el Caribe.

FMI (2020). <https://blogs.imf.org/2020/06/26/outlook-for-latin-america-and-the-caribbean-an-intensifying-pandemic/>

FMI. (2003). 2003 Article IV Consultation with Brazil. International Monetary Fund.

FMI. (2020). Perspectivas de la Economía Mundial, junio 2020. Fondo Monetario Internacional.

ILO. (2020). https://www.ilo.org/wcmsp5/groups/public/---dgreports/---dcomm/documents/briefingnote/wcms_745963.pdf

ILO. (2019). Panorama Laboral Temático 5: Mujeres en el mundo del trabajo. Retos pendientes hacia una efectiva equidad en América Latina y el Caribe. Lima: OIT / Oficina Regional para América Latina y el Caribe.

Loayza, Norman V., 2020. <https://ideas.repec.org/p/wbk/wbkrrpb/148535.html> "Costs and Trade-Offs in the Fight Against the Covid-19 Pandemic: A Developing Country Perspective" <https://ideas.repec.org/s/wbk/wbkrrpb.html> Research and Policy Briefs 148535, The World Bank.

OECD (2020a) <https://www.oecd.org/coronavirus/policy-responses/covid-19-in-latin-america-and-the-caribbean-regional-socio-economic-implications-and-policy-priorities-93a64fde/>

OECD. (2020b). Covid-19 in Latin America and the Caribbean: An overview of government responses to the crisis.

UN. (2020). Policy Brief: The Impact of Covid-19 on Latin America and the Caribbean. United Nations.

Unicef (2020) HYPERLINK "<https://www.unicef.org/lac/en/press-releases/covid-19-number-children-living-household-poverty-soar-86-million>" <https://www.unicef.org/lac/en/press-releases/covid-19-number-children-living-household-poverty-soar-86-million>

Végh, C., Vuletin, G., Riera-Crichton, D., Puig, J., Camarena, J. A., Galeano, L., . . . Venturi, L. (2019). ¿Cómo afecta el ciclo económico a los indicadores sociales en América Latina y el Caribe?: Cuando los sueños enfrentan la realidad? Washington, DC.: Banco Mundial.

Tabla A.1 Fuentes de encuestas de hogares

Países	Fuente de la información
Argentina ^{1\}	Encuesta Permanente de Hogares 2019
Barbados	Barbados Survey of Living Conditions 2016
Bolivia	Encuesta de Hogares 2018
Brasil	Pesquisa Nacional por Amostra de Domicílios Contínua 2018
Chile	Encuesta de Caracterización Socioeconómica Nacional 2017
Colombia	Gran Encuesta Integrada de Hogares 2018
Costa Rica	Encuesta Nacional de Hogares 2018
Ecuador	Encuesta Nacional de Empleo Desempleo y Subempleo 2018
El Salvador	Encuesta de Hogares de Propósitos Múltiples 2019
Guatemala	Encuesta Nacional de Empleo e Ingresos 2018
Honduras	Encuesta Permanente de Hogares de Propósitos Múltiples 2018
Jamaica	Jamaica Survey of Living Conditions 2015
México	Encuesta Nacional de Ingresos y Gastos de los Hogares 2018
Panamá	Encuesta Permanente de Hogares 2017
Paraguay	Encuesta Permanente de Hogares Continua 2018
Perú	Encuesta Nacional de Hogares 2018
Rep. Dominicana	Encuesta Nacional Continua de la Fuerza de Trabajo 2017
Surinam	Suriname Survey of Living Conditions 2016-2017
Trinidad y Tobago	Continuous Sample Survey of Population 2015
Uruguay	Encuesta Continua de Hogares 2019

1\): En Argentina la EPH solo tiene cobertura urbana.

Tabla A.2: Períodos escogidos para la elaboración del Escenario A

País	Cambio en tasa de variación del PIB real en	Cambio anualizado asociado con en el ingreso en
Argentina (urbano)	2013-2014	2013-2014
Barbados	2008-2009	2008-2009
Bolivia	1998-1999	1999-2000
Brasil	2002-2003	2002-2004
Chile	2009-2013	2011-2013
Colombia	1998-1999	1998-1999
Costa Rica	2008-2009	2009-2010
Ecuador	2008-2009	2008-2009
El Salvador	2008-2009	2007-2009
Guatemala	2008 -2009	2006-2010
Honduras	2008-2009	2007-2008
Jamaica	2009-2010	2009-2013
México	2008-2009	2008-2009
Panamá	2008-2009	2009-2010
Paraguay	2008-2009	2007-2009
Perú	2003-2004	2003-2004
República Dominicana	2008-2009	2009-2010
Surinam	2014-2015	2014-2015
Trinidad y Tobago	2008-2009	2008-2010
Uruguay	2001-2002	2001-2002

Fuente: Selección de episodios a partir de la identificación de contracciones económicas en años previos en los que simultáneamente se registra una reducción de los salarios reales y del PIB per cápita real. Nótese que, en algunos casos como Argentina, Chile y Surinam, se observan caídas significativas en el PIB en periodos posteriores a 2008-2009, mientras que, en otros como Brasil, la selección del episodio de referencia que se identifica es uno en el que el país registró una crisis de balanza de pagos que generó una desaceleración económica significativa -con niveles de inflación considerables- y tasas de crecimiento cercanas a cero. Por otro lado, en El Salvador, Guatemala, Honduras y Paraguay, el episodio de reducción en el PIB es 2008-2009, pero no se cuenta con encuestas de hogares sucesivas para los mismos años. En estos casos, se utiliza la información de cambios en los salarios en un período mayor o menor dependiendo la disponibilidad de encuestas, bajo la condición de que dicho período comprenda los años 2008-2009. Para estos periodos, se calcula el cambio anual en los salarios reales entre las dos encuestas disponibles, y se utiliza el resultado para comparar con el cambio en el PIB de 2008-2009.

Tabla A.3: Distribución de la población según clase social asumiendo una disminución en el ingreso laboral y no laboral

País	Escenario Base ^{1\}					Pobre extremo			Pobre Moderado			Clase Media Vulnerable			Clase Media Consolidada			Ricos		
	Pobre extremo	Pobre moderado	Clase media vulnerable	Clase media consolidada	Ricos	Escena rio A	Escena rio B	Escena rio C	Escena rio A	Escena rio B	Escena rio C	Escena rio A	Escena rio B	Escena rio C	Escena rio A	Escena rio B	Escena rio C	Escena rio A	Escena rio B	Escena rio C
Argentina (urbano)	9.1	9.6	36.9	42.3	2.1	9.9	10.6	12.1	10.2	10.7	12.3	38.7	40.0	41.1	39.4	37.0	33.3	1.8	1.8	1.2
Barbados	16.8	9.8	32.1	38.6	2.7	17.8	19.1	20.2	10.7	10.5	11.5	33.9	34.8	35.1	35.5	33.9	32.0	2.2	1.7	1.3
Bolivia	14.3	11.5	41.1	32.5	0.6	14.4	16.9	19.8	11.7	12.9	15.9	40.9	42.1	41.7	32.3	27.8	22.4	0.6	0.4	0.2
Brasil	9.6	9.3	31.7	43.7	5.7	9.7	12.0	14.7	9.4	10.6	12.4	31.8	35.8	38.7	43.4	37.0	30.9	5.6	4.6	3.4
Chile	3.1	4.5	34.4	51.5	6.5	3.2	3.8	4.8	4.6	6.1	8.3	34.7	38.7	42.9	51.2	46.0	39.7	6.4	5.5	4.3
Colombia	14.6	12.4	33.8	34.6	4.5	16.4	16.0	17.5	13.8	12.9	14.0	33.9	34.3	34.1	32.0	32.7	30.7	4.0	4.1	3.7
Costa Rica	6.4	8.5	35.5	44.4	5.3	6.6	7.0	7.9	8.6	9.0	9.7	35.9	36.7	37.2	43.9	42.6	40.9	5.1	4.7	4.3
Ecuador	10.6	12.0	39.7	35.6	2.0	11.2	14.0	17.8	13.2	14.6	16.6	39.4	40.7	40.8	34.3	29.3	23.9	1.9	1.4	0.9
El Salvador	11.7	16.7	48.6	22.5	0.4	12.9	16.9	19.0	18.0	21.5	21.7	48.6	45.8	44.9	20.1	15.6	14.3	0.3	0.2	0.2
Guatemala	31.5	20.1	33.2	14.9	0.3	34.8	36.0	41.1	19.1	19.9	20.4	31.8	31.1	28.5	13.9	12.6	9.8	0.3	0.2	0.1
Honduras	36.1	18.5	31.2	13.7	0.5	36.8	38.0	39.9	18.3	18.7	18.8	30.9	30.4	29.5	13.5	12.5	11.3	0.5	0.4	0.4
Jamaica		19.5	50.6	29.6	0.3				21.3	23.7	29.3	50.4	51.3	49.8	27.9	24.6	20.7	0.3	0.3	0.2
México	15.8	20.0	42.2	21.1	0.7	17.9	19.1	20.5	22.0	22.9	24.1	41.9	41.3	40.6	17.7	16.2	14.5	0.4	0.4	0.2
Panamá	8.1	7.6	30.4	48.6	5.3	9.2	9.9	12.8	8.9	9.1	10.6	32.3	33.1	35.9	44.8	43.8	37.7	4.8	4.2	3.0
Paraguay	9.3	10.3	36.8	40.7	2.9	10.4	10.2	11.1	10.6	10.9	11.6	37.0	37.9	39.0	39.2	38.3	35.9	2.8	2.7	2.5
Perú	9.2	12.0	42.6	34.6	1.6	9.6	11.5	15.1	12.5	13.7	16.2	42.9	44.1	44.2	33.5	29.5	23.6	1.5	1.2	0.9
República Dominicana	6.5	11.4	46.5	34.2	1.5	7.0	8.5	11.3	11.7	13.3	15.5	47.5	47.5	47.5	32.6	29.6	24.9	1.3	1.2	0.8
Surinam	12.4	8.8	36.5	40.1	2.2	13.1	13.4	14.5	10.8	11.6	11.4	36.9	36.9	38.1	37.3	36.4	34.5	1.9	1.7	1.6
Trinidad y Tobago	4.1	7.9	38.2	48.4	1.4	4.5	4.4	5.7	8.4	8.2	7.6	39.6	39.8	42.0	46.2	46.3	43.8	1.3	1.3	1.0
Uruguay	1.3	2.9	24.6	65.7	5.6	1.8	1.5	1.8	4.2	3.5	4.2	29.5	26.8	29.6	60.7	63.5	60.6	3.8	4.7	3.7
Promedio ALC	12.1	11.7	37.3	36.9	2.6	13.4	14.6	16.8	13.9	14.6	15.6	36.8	37.1	37.6	33.6	31.5	28.2	2.3	2.1	1.7
Promedio AL	12.3	11.7	36.8	36.3	2.8	13.2	14.5	16.7	12.3	13.1	14.5	37.3	37.9	38.5	34.5	32.1	28.4	2.6	2.3	1.9
Promedio Caribe	11.1	11.5	39.3	39.2	1.6	14.2	15.2	17.4	20.1	20.4	20.1	34.6	34.0	34.0	29.9	29.2	27.6	1.3	1.2	1.0

1\): Para la clasificación de la población según nivel socioeconómico se utiliza las siguientes definiciones, siguiendo las definiciones del Sociómetro del BID: la clase pobre tiene un ingreso de US\$3.1 a US\$5; la clase media vulnerable, con un ingreso de US\$5 a US\$12.4; la clase media consolidada con un ingreso per cápita diario de US\$12.4 a US\$ 62; la clase alta con un ingreso per cápita diario mayor a US\$62 (en PPA de 2011). Para estimar la línea de pobreza de US\$ 5 dólares diarios se multiplica este valor por 30.4168 para obtener una línea de pobreza mensual, y luego se convierte a moneda local utilizando el ajuste por PPA según los datos del WDI, y se actualiza el valor utilizando el IPC nacional del año de la encuesta.

Fuente: Estimaciones a partir de encuestas de hogares o empleo: Argentina - EPH (2019), Barbados - SLC (2016), Bolivia - ECH (2018), Brasil - PNADC (2018), Chile - CASEN (2017), Colombia - GEIH (2018), Costa Rica - ENAHO (2018), Ecuador - ENEMDU (2018), El Salvador - EHPM (2019), Guatemala - ENEI (2018), Honduras - EPHM - (2018), Jamaica - SLC (2015), México - ENIGH (2018), Panamá - EPM (2017), Paraguay - EPHC (2018), Perú - ENAHO (2018), República Dominicana - ENCFT (2017), Surinam - SLC (2017), Trinidad y Tobago – CSSP (2015), Uruguay - ECH (2019).

Tabla A.4: Cambios en puntos porcentuales en la distribución de la población según clase social asumiendo una disminución en el ingreso laboral y no laboral

País	Pobre extremo			Pobre Moderado			Clase Media Vulnerable			Clase Media Consolidada			Ricos		
	Escenario A	Escenario B	Escenario C	Escenario A	Escenario B	Escenario C	Escenario A	Escenario B	Escenario C	Escenario A	Escenario B	Escenario C	Escenario A	Escenario B	Escenario C
Argentina (urbano)	0.8	1.5	3.0	0.6	1.1	2.7	1.8	3.1	4.2	-2.9	-5.3	-9.1	-0.3	-0.4	-0.9
Barbados	1.0	2.3	3.4	0.9	0.7	1.7	1.8	2.7	3.0	-3.1	-4.7	-6.7	-0.5	-0.9	-1.4
Bolivia	0.1	2.6	5.5	0.2	1.4	4.3	-0.2	1.0	0.6	-0.2	-4.7	-10.1	-0.01	-0.2	-0.4
Brasil	0.1	2.4	5.1	0.1	1.3	3.0	0.1	4.2	7.0	-0.3	-6.7	-12.9	-0.1	-1.1	-2.3
Chile	0.1	0.7	1.7	0.1	1.5	3.8	0.3	4.3	8.5	-0.3	-5.5	-11.8	-0.1	-1.0	-2.2
Colombia	1.7	1.4	2.9	1.4	0.5	1.6	0.1	0.5	0.2	-2.7	-2.0	-3.9	-0.6	-0.4	-0.9
Costa Rica	0.2	0.7	1.5	0.1	0.5	1.3	0.4	1.1	1.7	-0.5	-1.7	-3.5	-0.2	-0.6	-0.9
Ecuador	0.6	3.3	7.1	1.1	2.6	4.5	-0.3	1.0	1.1	-1.3	-6.4	-11.7	-0.1	-0.6	-1.1
El Salvador	1.2	5.2	7.2	1.3	4.8	5.0	-0.1	-2.9	-3.8	-2.4	-6.9	-8.2	-0.004	-0.2	-0.2
Guatemala	3.4	4.6	9.6	-1.0	-0.2	0.3	-1.4	-2.0	-4.6	-1.0	-2.3	-5.1	-0.01	-0.1	-0.2
Honduras	0.7	1.9	3.8	-0.2	0.2	0.3	-0.3	-0.9	-1.7	-0.2	-1.2	-2.4	0.0	-0.1	-0.1
Jamaica				1.8	4.2	9.8	-0.1	0.7	-0.8	-1.7	-4.9	-8.9	0.00	-0.01	-0.1
México	2.0	3.2	4.7	2.0	2.9	4.1	-0.3	-0.8	-1.6	-3.5	-4.9	-6.7	-0.3	-0.4	-0.5
Panamá	1.0	1.7	4.7	1.3	1.5	3.0	1.9	2.7	5.5	-3.8	-4.8	-10.9	-0.5	-1.1	-2.3
Paraguay	1.1	0.9	1.8	0.3	0.6	1.3	0.2	1.2	2.2	-1.5	-2.4	-4.8	-0.1	-0.2	-0.5
Perú	0.4	2.3	5.9	0.5	1.7	4.2	0.3	1.5	1.6	-1.1	-5.1	-11.0	-0.1	-0.4	-0.7
República Dominicana	0.5	2.0	4.8	0.3	1.9	4.1	1.0	1.1	1.1	-1.7	-4.7	-9.3	-0.1	-0.3	-0.6
Surinam	0.6	1.0	2.1	2.0	2.8	2.6	0.4	0.4	1.6	-2.8	-3.7	-5.6	-0.3	-0.4	-0.6
Trinidad y Tobago	0.4	0.4	1.6	0.5	0.3	-0.3	1.4	1.5	3.7	-2.2	-2.1	-4.7	-0.1	-0.1	-0.4
Uruguay	0.5	0.2	0.5	1.3	0.7	1.4	4.9	2.2	5.0	-5.0	-2.2	-5.1	-1.8	-0.9	-1.9
Promedio ALC	0.9	2.0	4.1	0.7	1.6	2.9	0.6	1.1	1.7	-1.9	-4.1	-7.6	-0.3	-0.5	-0.9
Promedio AL	0.9	2.2	4.4	0.6	1.4	2.8	0.5	1.1	1.7	-1.8	-4.2	-7.9	-0.3	-0.5	-1.0
Promedio Caribe	0.7	1.2	2.4	1.3	2.0	3.4	0.9	1.3	1.9	-2.4	-3.9	-6.4	-0.2	-0.4	-0.6

Fuente: Estimaciones a partir de encuestas de hogares o empleo: Argentina - EPH (2019), Barbados - SLC (2016), Bolivia - ECH (2018), Brasil - PNADC (2018), Chile - CASEN (2017), Colombia - GEIH (2018), Costa Rica - ENAHO (2018), Ecuador - ENEMDU (2018), El Salvador - EHPM (2019), Guatemala - ENEI (2018), Honduras - EHPM - (2018), Jamaica - SLC (2015), México - ENIGH (2018), Panamá - EPM (2017), Paraguay - EPHC (2018), Perú - ENAHO (2018), República Dominicana - ENCFT (2017), Surinam - SLC (2017), Trinidad y Tobago - CSSP (2015), Uruguay - ECH (2019).

Tabla A.5: Cambios número de personas según clase social asumiendo una disminución en el ingreso laboral y no laboral

País	Pobre extremo			Pobre Moderado			Clase Media Vulnerable			Clase Media Consolidada			Ricos		
	Escenario A	Escenario B	Escenario C	Escenario A	Escenario B	Escenario C	Escenario A	Escenario B	Escenario C	Escenario A	Escenario B	Escenario C	Escenario A	Escenario B	Escenario C
Argentina (urbano)	229300	411979	856261	168725	322885	779762	510545	877966	1189959	-836611	-1513242	-2571081	-71960	-99588	-254902
Barbados	2046	4768	7123	1809	1450	3508	3811	5712	6336	-6606	-9980	-14076	-1059	-1951	-2891
Bolivia	16649	291326	627051	25269	153339	492789	-19022	114911	63661	-22260	-538132	-1143470	-637	-21444	-40031
Brasil	287066	4885819	10473884	227204	2621139	6226398	242879	8513799	14339417	-637725	-	-	-119424	-2258516	-4746842
Chile	9483	122845	306570	9596	273318	668917	51387	761025	1515107	-55272	-980302	-2106323	-15193	-176886	-384271
Colombia	845152	694632	1399360	680221	237285	778578	39512	223304	114017	-1291322	-952696	-1878660	-273563	-202526	-413294
Costa Rica	8974	33222	74576	7467	27031	63539	17559	56935	85037	-25482	-87550	-176264	-8517	-29638	-46888
Ecuador	101991	569574	1220459	195125	447226	776385	-57119	171075	191158	-218664	-1086076	-2000204	-21333	-101799	-187798
El Salvador	80821	348978	484578	88457	319933	332265	-6423	-191839	-251740	-160262	-464244	-551144	-2593	-12828	-13959
Guatemala	591657	800215	1682645	-178922	-35899	48759	-243274	-354385	-810631	-167032	-394592	-887952	-2428	-15339	-32821
Honduras	67170	172105	345173	-19435	17835	30420	-30862	-80034	-155062	-16874	-105309	-213623	0	-4597	-6908
Jamaica ^{1\}				48788	114324	266477	-3161	20361	-21195	-45627	-134446	-241391	0	-240	-3891
México	2596973	4099063	5974439	2577163	3706911	5199033	-330988	-1078846	-2027153	-4431696	-6244976	-8503122	-411448	-482154	-643209
Panamá	41278	70182	189917	54489	60168	121383	79136	108243	226165	-156098	-194357	-443949	-18806	-44237	-93517
Paraguay	76648	63333	125284	19520	40980	88189	15427	80569	153140	-102094	-169375	-334849	-9501	-15507	-31764
Perú	147356	779273	1975767	153824	576118	1393093	96747	490144	529300	-372698	-1705813	-3660546	-25229	-139723	-237613
República Dominicana	49463	202046	487708	30174	196792	419833	102005	108203	107651	-169190	-475766	-951752	-12452	-31275	-63441
Surinam	3204	4864	10233	10027	13833	12841	2088	1947	7776	-13719	-18425	-27754	-1600	-2219	-3096
Trinidad y Tobago	5509	5196	22476	6824	4508	-3694	19032	20597	50774	-30051	-29049	-63984	-1315	-1252	-5572
Uruguay	19030	8317	19030	45976	23257	47856	172921	78083	176469	-174529	-77208	-177839	-63398	-32449	-65516
Total ALC	5179771	13567739	26282533	4152299	9122434	17746333	662202	9927771	15490186	-8933811	-	-	-1060456	-3674167	-7278224
Total AL	5169011	13552910	26242701	4084852	8988320	17467199	640431	9879153	15446495	-8837808	-	-	-1056482	-3668505	-7262774
Total Caribe	10759	14829	39832	67447	134114	279133	21771	48619	43690	-96003	-191900	-347205	-3975	-5662	-15450

1\; La base de datos de JSIC no cuenta con un módulo detallado de ingresos laborales y no laborales por lo que para aproximar la distribución de las clases sociales se utilizó la línea de pobreza nacional que consiste en el consumo per cápita de los hogares. Así se define como pobres los que se encuentran por debajo de la línea de pobreza per cápita y se asume para las clases vulnerable un intervalo de hasta 2.5 la línea de pobreza; para la clase media un intervalo de 2.5 y 12.4 veces la línea de pobreza per cápita y para la clase alta >12.5 la línea de pobreza per cápita nacional. Debido a esta limitación de información los datos no son comparables con el resto de países y deben ser interpretados como una aproximación. Fuente: Estimaciones a partir de encuestas de hogares o empleo: Argentina - EPH (2019) Barbados - SLC (2016) Bolivia - ECH (2018) Brasil - PNADC (2018) Chile - CASEN (2017) Colombia - GEIH (2018) Costa Rica - ENAHO (2018) Ecuador - ENEMDU (2018) El Salvador - EHPM (2019) Guatemala - ENEI (2018) Honduras - EPHPM - (2018) Jamaica - SLC (2015) México - ENIGH (2018) Panamá - EPM (2017) Paraguay - EPHC (2018) Perú - ENAHO (2018) República Dominicana - ENCFT (2017) Surinam - SLC (2017) Trinidad y Tobago - CSSP (2015) Uruguay - ECH (2019).

Tabla A.6: Brecha de la pobreza de la población pobre (extrema y moderada)

País	Brecha de pobreza para la población pobre (extrema y moderada)			
	Escenario Base	Escenario A	Escenario B	Escenario C
Argentina (urbano)	40.0	42.0	45.3	50.4
Barbados	51.4	56.1	56.4	60.9
Bolivia	44.4	45.0	50.7	57.2
Brasil	41.5	42.2	49.5	57.4
Chile	37.6	37.9	44.6	51.6
Colombia	45.8	50.2	49.1	52.5
Costa Rica	36.1	37.1	39.3	42.4
Ecuador	38.1	39.5	46.7	54.2
El Salvador	33.4	37.3	45.2	47.3
Guatemala	46.1	49.5	51.8	57.2
Honduras	50.2	51.1	52.8	55.4
Jamaica	26.3	28.8	33.0	40.0
México	36.0	41.2	44.3	47.3
Panamá	41.0	44.9	48.8	56.5
Paraguay	37.5	40.3	40.8	43.9
Perú	35.0	36.6	42.4	50.0
República Dominicana	33.1	34.8	39.7	46.3
Surinam	42.7	46.6	48.5	50.5
Trinidad y Tobago	31.9	35.2	34.6	37.2
Uruguay	29.2	38.5	33.9	38.7
Promedio ALC	39.0	41.8	44.9	49.9
Promedio AL	39.2	41.9	45.4	50.6
Promedio Caribe	38.1	41.7	43.1	47.1

Fuente: Estimaciones a partir de encuestas de hogares o empleo: Argentina - EPH (2019) Barbados - SLC (2016) Bolivia - ECH (2018) Brasil - PNADC (2018) Chile - CASEN (2017) Colombia - GEIH (2018) Costa Rica - ENAHO (2018) Ecuador - ENEMDU (2018) El Salvador - EHPM (2019) Guatemala - ENEI (2018) Honduras - EPHPM - (2018) Jamaica - SLC (2015) México - ENIGH (2018) Panamá - EPM (2017) Paraguay - EPHC (2018) Perú - ENAHO (2018) República Dominicana - ENCFE (2017) Surinam - SLC (2017) Trinidad y Tobago - CSSP (2015) Uruguay - ECH (2019).

Tabla A.7: Porcentaje de hogares con vivienda propia (propia o pagando hipoteca)

País	Porcentaje de hogares con vivienda propia			
	Pobre	Vulnerable	Clase media	Clase alta
Barbados	64.5	68.6	70.5	82.8
Bolivia	80.1	60.9	57.8	66.7
Brasil	70.8	70.7	73.8	76.1
Chile	59.8	61.4	60.5	56.8
Costa Rica	64.1	69.4	73.8	76.8
Ecuador	69.0	59.0	57.0	58.0
El Salvador	63.6	60.5	64.2	68.1
Honduras	23.3	28.0	28.2	39.6
Jamaica	56.8	55.5	54.3	64.3
México	71.5	67.5	67.4	65.2
Panamá	87.1	81.1	79.3	76.8
Paraguay	85.5	79.3	72.8	72.4
Perú	77.9	68.5	67.8	65.7
República Dominicana	54.8	54.0	49.7	62.7
Surinam	78.7	75.7	75.7	68.2
Uruguay	42.3	52.0	58.8	66.0

Tabla A.8: Porcentaje de hogares con vivienda alquilada

País	Porcentaje de hogares con vivienda alquilada			
	Pobre	Vulnerable	Clase media	Clase alta
Barbados	20.4	19.2	16.6	12.9
Bolivia	6.7	15.5	19.2	20.5
Brasil	14.3	18.5	18.8	20.6
Chile	14.1	16.0	23.7	37.3
Costa Rica	16.5	17.8	19.2	21.3
Ecuador	13.0	19.0	22.0	24.0
El Salvador	6.1	12.6	16.6	14.5
Honduras	76.7	72.0	71.8	60.4
Jamaica	7.6	15.9	22.4	35.7
México	8.3	14.3	19.4	28.1
Panamá	5.4	10.5	14.6	20.6
Paraguay	2.5	7.8	17.7	21.6
Perú	4.3	8.5	12.7	21.0
República Dominicana	26.7	29.6	35.6	28.3
Surinam	11.4	10.5	14.0	20.6
Uruguay	11.3	14.9	20.7	23.8

Fuente: Estimaciones a partir de encuestas de hogares o empleo Barbados - SLC (2016) Bolivia - ECH (2018) Brasil - PNADC (2018) Chile - CASEN (2017) Costa Rica - ENAHO (2018) Ecuador - ENEMDU (2018) El Salvador - EHPM (2019) Honduras - EPHPM - (2018) Jamaica - SLC (2015) México - ENIGH (2018) Panamá - EPM (2017) Paraguay - EPHC (2018) Perú - ENAHO (2018) República Dominicana - ENCFT (2017) Surinam - SLC (2017) Uruguay - ECH (2019).

Tabla A.9: Perfil sociodemográfico de la población que transita de clase media consolidada a clase media vulnerable (%) por país

País	Edad					Sexo		Área		Nivel educativo de personas de 25+				
	0 a 15 años	16 a 24 años	25 a 44 años	45 a 64 años	65 a más	Mujer	Hombre	Urbano	Rural	Primaria incompleta	Primaria completa	Secundaria baja	Secundaria alta	Educación terciaria
Argentina (urbano) ^{1\}	18.0	13.6	25.1	19.6	23.7	52.9	47.1	-	-	7.3	25.8	13.0	29.6	22.8
Barbados ^{2\}	15.5	8.6	25.4	29.8	20.1	52.5	47.5	-	-	-	24.8	-	39.2	27.9
Bolivia	26.4	17.2	29.1	19.0	8.3	51.4	48.6	87.0	13.0	27.1	3.2	9.5	29.9	30.3
Brasil	14.2	12.5	26.9	25.4	20.9	52.1	47.9	88.2	11.8	38.2	5.9	14.1	29.3	12.4
Chile	19.9	14.6	24.1	25.4	15.9	53.3	46.7	87.4	12.6	25.2	10.5	10.1	35.2	18.8
Colombia	23.4	17.0	28.8	22.2	8.5	49.7	50.3	81.0	19.0	19.8	16.4	11.1	29.6	18.3
Costa Rica	21.1	16.2	28.9	22.8	11.0	51.5	48.5	73.4	26.6	18.3	33.9	16.9	18.9	11.5
Ecuador	26.4	16.5	27.0	20.0	10.0	50.9	49.1	77.8	22.2	19.2	27.3	9.1	3.8	26.0
El Salvador	17.2	20.2	29.8	22.8	10.1	52.1	47.9	76.0	24.0	28.9	10.3	17.3	26.7	16.8
Guatemala	20.9	22.3	31.0	18.8	6.9	50.5	49.5	64.1	35.9	25.2	17.6	14.8	14.6	27.9
Honduras	22.1	21.4	27.0	21.6	7.9	53.6	46.4	81.3	18.7	20.8	24.7	11.9	21.7	20.4
Jamaica ^{3\}	16.7	15.6	25.5	26.8	15.4	52.8	47.2	51.3	48.7	-	-	-	-	-
México	21.4	17.6	28.8	23.7	8.5	50.5	49.5	86.7	13.3	13.9	14.0	27.3	47.0	21.9
Panamá	26.4	18.0	24.2	20.7	10.8	50.9	49.1	77.3	22.7	11.7	21.0	18.9	32.2	16.2
Paraguay	30.7	19.5	28.8	15.1	6.0	50.0	50.0	70.4	29.6	22.2	19.5	16.4	22.9	19.0
Perú	22.2	16.2	26.7	24.0	10.9	50.9	49.1	93.2	6.8	14.5	10.7	9.5	34.9	29.6
República Dominicana	22.4	17.5	28.9	21.9	9.3	49.9	50.1	83.1	16.9	36.9	11.9	9.3	25.1	16.7
Surinam	26.0	16.0	26.2	23.0	8.8	53.2	46.8	96.1	3.9	26.8	6.9	18.8	33.5	10.7
Trinidad y Tobago ^{4\}	20.9	16.7	31.1	23.5	7.8	49.3	50.7	-	-	-	-	-	-	-
Uruguay	23.1	15.8	24.0	20.6	16.4	53.1	46.9	78.2	21.8	14.8	30.7	26.1	20.2	8.3

1\: En Argentina la EPH solo tiene cobertura urbana.

2\: En la encuesta de Barbados no se puede identificar el área de residencia a partir de los microdatos. En la encuesta el último nivel educativo aprobado solo incluye primaria, secundaria y educación superior por lo que no es posible determinar los años de educación para construir las categorías educativas desagregadas.

3\: En la encuesta Jamaica no se puede construir los años de educación para la población en edad de trabajar.

4\: En la encuesta de Trinidad y Tobago no se puede identificar el área de residencia a partir de los microdatos, ni los años de educación para la población en edad de trabajar.

Fuente: Ídem.

Tabla A.10: Perfil sociodemográfico de la población que transita de clase media vulnerable a pobre (extremo y moderado) por país

País	Edad					Sexo		Área		Nivel educativo de personas de 25+				
	0 a 15 años	16 a 24 años	25 a 44 años	45 a 64 años	65 a más	Mujer	Hombre	Urbano	Rural	Primaria incompleta	Primaria completa	Secundaria baja	Secundaria alta	Educación terciaria
Argentina (urbano) ^{1\}	35.2	17.2	27.5	14.3	5.8	53.5	46.5	-	-	9.3	26.2	15.0	31.7	15.8
Barbados ^{2\}	25.2	14.1	25.8	20.5	14.4	60.0	40.0	-	-	-	26.9	-	42.7	21.4
Bolivia	39.0	16.4	25.3	12.6	6.8	52.4	47.6	65.2	34.8	42.1	5.0	10.9	30.0	11.9
Brasil	32.7	17.3	30.4	15.9	3.7	52.3	47.7	81.9	18.1	32.8	7.4	20.1	33.3	6.4
Chile	31.2	16.0	24.7	18.7	9.4	53.7	46.3	78.6	21.4	28.7	13.6	10.9	33.4	13.0
Colombia	34.6	16.8	26.0	16.2	6.5	50.7	49.3	67.5	32.5	30.4	19.1	11.8	23.9	9.6
Costa Rica	34.5	15.3	25.6	18.1	6.5	53.4	46.6	52.0	48.0	30.5	37.8	15.4	12.7	3.6
Ecuador	36.0	16.5	25.0	14.2	8.3	50.9	49.1	60.1	39.9	33.3	33.9	10.3	4.2	7.4
El Salvador	29.9	19.6	27.1	15.1	8.4	55.4	44.6	50.5	49.5	49.7	10.1	18.4	18.6	3.3
Guatemala	35.1	19.7	27.6	12.6	5.0	51.4	48.6	47.6	52.4	50.5	18.5	13.0	7.2	10.9
Honduras	34.9	17.7	28.2	13.4	5.7	49.3	50.7	63.1	36.9	30.0	32.4	9.3	20.7	6.8
Jamaica ^{3\}	29.3	16.8	24.8	17.4	11.7	54.6	45.4	40.6	59.4	-	-	-	-	-
México	33.3	15.9	27.3	15.7	7.9	52.4	47.6	71.4	28.6	24.9	19.5	32.8	45.9	6.2
Panamá	40.0	13.3	21.7	13.8	11.3	50.3	49.7	48.5	51.5	28.5	30.3	17.8	18.3	5.1
Paraguay	38.9	15.2	23.7	14.7	7.6	49.3	50.7	45.4	54.6	41.3	24.2	12.4	15.7	6.4
Perú	34.0	14.0	23.8	17.4	10.8	52.7	47.3	68.4	31.6	33.0	16.8	9.9	29.6	9.2
República Dominicana	36.5	16.7	25.2	13.9	7.8	53.5	46.5	74.7	25.3	48.2	12.2	10.6	19.3	9.6
Surinam	28.1	23.5	23.2	20.5	4.3	49.4	50.6	98.2	1.8	21.8	12.4	36.3	24.9	3.7
Trinidad y Tobago ^{4\}	45.3	9.7	27.0	14.0	4.0	56.7	43.3	-	-	-	-	-	-	-
Uruguay	44.5	18.5	22.4	11.8	2.7	53.1	46.9	81.6	18.4	15.1	41.1	26.5	11.8	5.4

1\: En Argentina la EPH solo tiene cobertura urbana.

2\: En la encuesta de Barbados no se puede identificar el área de residencia a partir de los microdatos. En la encuesta el último nivel educativo aprobado solo incluye primaria, secundaria y educación superior por lo que no es posible determinar los años de educación para construir las categorías educativas desagregadas.

3\: En la encuesta Jamaica no se puede construir los años de educación para la población en edad de trabajar.

4\: En la encuesta de Trinidad y Tobago no se puede identificar el área de residencia a partir de los microdatos, ni los años de educación para la población en edad de trabajar.

Fuente: Ídem.

Tabla A.11: Resultado de la simulación de intervenciones para amortiguar impactos en la distribución de clases sociales

País	P1: Transferencias a desempleados					P2: Transferencias a cuenta propia ^{2\}					P3: Duplicar transferencias de programas sociales ^{3\}					P4: Recalendarización de pago de contribuciones para los formales ^{4\}				
	Pobre extremo	Pobre moderado	Clase media vulnerable	Clase media consolidada	Ricos	Pobre extremo	Pobre moderado	Clase media vulnerable	Clase media consolidada	Ricos	Pobre extremo	Pobre moderado	Clase media vulnerable	Clase media consolidada	Ricos	Pobre extremo	Pobre moderado	Clase media vulnerable	Clase media consolidada	Ricos
Argentina (urbano)	10.1	12.2	42.6	33.9	1.2	10.0	11.5	42.1	35.2	1.2	9.5	11.6	43.9	33.8	1.2	11.8	11.1	38.1	37.3	1.7
Barbados	16.1	13.2	36.6	32.8	1.3	18.6	11.4	35.5	33.2	1.3	19.1	11.6	34.9	33.1	1.3	20.1	10.7	34.4	32.9	1.9
Bolivia	19.5	15.5	42.0	22.8	0.2	12.3	15.2	46.4	25.9	0.2	17.0	15.7	43.5	23.6	0.2	19.5	14.8	39.7	25.6	0.4
Brasil	14.1	12.4	39.0	31.1	3.4	12.1	11.9	39.4	33.2	3.4	12.1	12.6	39.8	32.1	3.4	13.1	10.2	34.8	36.9	5.0
Chile	4.1	7.7	43.5	40.4	4.3	3.8	7.3	42.6	41.9	4.4	4.6	8.0	43.2	39.9	4.3	4.4	6.4	36.8	46.4	6.0
Colombia	16.6	14.1	34.5	31.1	3.7	11.5	12.2	38.4	34.1	3.7	16.2	14.2	34.9	30.9	3.7	17.3	13.6	32.4	32.4	4.3
Costa Rica	7.4	9.8	37.5	41.0	4.3	6.3	9.4	37.9	42.2	4.3	7.6	9.5	37.1	41.4	4.3	7.5	8.7	35.6	43.2	5.0
Ecuador	17.7	16.5	40.9	24.0	0.9	11.6	16.0	43.8	27.5	1.1	15.9	16.2	42.5	24.5	0.9	16.6	14.3	38.1	29.3	1.7
El Salvador	17.6	21.6	46.0	14.5	0.2	13.2	20.9	49.4	16.3	0.2	18.4	21.7	45.3	14.5	0.2	17.8	19.4	44.2	18.3	0.3
Guatemala	40.7	20.7	28.7	9.9	0.1	33.6	22.7	32.7	10.9	0.2	40.7	20.7	28.5	9.8	0.1	40.5	18.4	28.3	12.5	0.2
Honduras	38.0	19.4	30.5	11.7	0.4	34.9	20.9	31.8	12.0	0.4	38.8	19.5	29.9	11.4	0.4	39.2	18.0	30.0	12.3	0.5
México	19.9	23.8	41.2	14.7	0.2	17.5	23.8	43.0	15.4	0.2	19.0	24.2	41.8	14.7	0.2	20.0	22.0	39.3	17.4	0.6
Panamá	12.6	10.5	36.0	37.9	3.0	8.8	10.6	37.4	40.1	3.0	11.2	10.2	36.8	38.9	3.0	12.1	9.3	30.5	43.7	4.4
Paraguay	10.1	11.3	39.5	36.6	2.5	6.2	11.0	41.5	38.7	2.5	9.5	11.4	39.9	36.7	2.5	11.0	11.4	37.8	37.2	2.7
Perú	14.5	15.8	44.8	24.0	0.9	7.4	14.4	49.8	27.6	0.9	13.0	16.3	46.0	23.8	0.9	15.0	15.2	41.2	27.3	1.2
República Dominicana	10.7	15.6	47.7	25.2	0.8	8.1	13.6	48.8	28.7	0.9	9.8	15.3	48.5	25.5	0.8	10.3	13.8	46.3	28.5	1.2
Surinam	12.9	11.0	39.4	35.1	1.6	12.2	12.0	38.8	35.4	1.6	12.6	11.6	38.8	35.3	1.6	14.1	10.8	36.3	36.9	1.9
Trinidad y Tobago	5.3	7.5	42.1	44.0	1.0	4.4	7.1	41.8	45.8	1.0	3.1	9.1	43.0	43.8	1.0	n.d.	n.d.	n.d.	n.d.	n.d.
Uruguay	1.3	3.7	29.5	61.8	3.7	1.1	3.3	28.9	62.9	3.8	1.1	3.3	30.6	61.3	3.7	1.8	3.8	26.0	63.3	5.1

1\ : Este dato se obtiene restando el cambio en p.p. del Escenario C y el cambio en p.p. de la política simulada.

2\ : Para calificar a los cuenta propia se considera la categoría de la ocupación principal.

3\ : Para contabilizar el monto de los programas sociales se utiliza la información de los ingresos registrados en las encuestas por concepto de transferencias del gobierno en programas de protección social no contributiva los cuales incluyen programas de transferencias monetarias condicionadas pensiones no contributivas u otros programas de gobierno. Para países como Guatemala en los que la encuesta no tiene contiene información sobre transferencias del gobierno se imputa a los hogares más pobres (aproximando la cobertura del programa) el monto que reciben los beneficiarios de programas de transferencias monetarias condicionadas según la información de la Base de datos de programas de protección social no contributiva de CEPALSTAT (ver <https://dds.cepal.org/bpsnc/ps>).

4\ : Se define como formal a una persona que indica en la encuesta que está afiliado o cotiza a un sistema de Seguridad Social. La encuesta de Trinidad y Tobago no incluye una variable para definir formalidad. Esta política se contabiliza como crédito por lo que los recursos fiscales que se requerirán en este caso serán equivalentes al diferencial en la tasa de interés activa y pasiva del gobierno. Por tanto se asume que si ambas son equivalentes y se carga el costo administrativo a la tasa de interés activa no existirá costo fiscal.

Fuente: Ídem.

Tabla A.12: Resultado de la simulación de intervenciones para amortiguar impactos en la distribución de clases sociales (en p.p.)

País	P1: Transferencias a desempleados					P2: Transferencias a cuenta propia ^{2\}					P3: Duplicar transferencias de programas sociales ^{3\}					P4: Recalendarización de pago de contribuciones para los formales ^{4\}				
	Pobre extremo	Pobre moderado	Clase media vulnerable	Clase media consolidada	Ricos	Pobre extremo	Pobre moderado	Clase media vulnerable	Clase media consolidada	Ricos	Pobre extremo	Pobre moderado	Clase media vulnerable	Clase media consolidada	Ricos	Pobre extremo	Pobre moderado	Clase media vulnerable	Clase media consolidada	Ricos
Argentina (urbano)	1.0	2.7	5.7	-8.5	-0.9	0.9	1.9	5.2	-7.2	-0.9	0.4	2.1	7.0	-8.6	-0.9	2.6	1.6	1.2	-5.0	-0.4
Barbados	-0.7	3.4	4.6	-5.9	-1.4	1.8	1.6	3.4	-5.5	-1.3	2.3	1.8	2.9	-5.6	-1.4	3.3	0.9	2.3	-5.8	-0.8
Bolivia	5.2	3.9	0.9	-9.7	-0.4	-2.0	3.6	5.3	-6.6	-0.3	2.7	4.2	2.4	-8.9	-0.3	5.2	3.3	-1.4	-6.9	-0.2
Brasil	4.5	3.1	7.4	-12.7	-2.3	2.5	2.6	7.7	-10.5	-2.3	2.5	3.3	8.2	-11.7	-2.3	3.5	0.9	3.2	-6.8	-0.7
Chile	1.0	3.1	9.1	-11.1	-2.1	0.7	2.8	8.2	-9.6	-2.1	1.5	3.4	8.8	-11.6	-2.2	1.3	1.9	2.4	-5.1	-0.5
Colombia	2.0	1.7	0.7	-3.5	-0.8	-3.1	-0.2	4.6	-0.5	-0.8	1.6	1.8	1.1	-3.7	-0.8	2.7	1.2	-1.4	-2.2	-0.2
Costa Rica	1.1	1.3	2.0	-3.4	-0.9	-0.1	0.9	2.3	-2.2	-0.9	1.3	1.1	1.6	-3.0	-0.9	1.1	0.3	0.1	-1.2	-0.2
Ecuador	7.0	4.5	1.2	-11.6	-1.1	1.0	3.9	4.1	-8.1	-1.0	5.3	4.2	2.8	-11.1	-1.1	6.0	2.2	-1.6	-6.3	-0.3
El Salvador	5.9	4.9	-2.6	-8.0	-0.2	1.5	4.2	0.8	-6.3	-0.2	6.6	4.9	-3.3	-8.1	-0.2	6.1	2.6	-4.4	-4.2	-0.1
Guatemala	9.2	0.5	-4.5	-5.0	-0.2	2.1	2.5	-0.4	-4.0	-0.2	9.3	0.6	-4.6	-5.1	-0.2	9.1	-1.8	-4.8	-2.4	-0.1
Honduras	2.0	0.9	-0.7	-2.0	-0.1	-1.2	2.4	0.5	-1.7	-0.1	2.7	1.0	-1.3	-2.3	-0.1	3.2	-0.5	-1.2	-1.4	0.0
México	4.1	3.8	-0.9	-6.5	-0.5	1.6	3.8	0.9	-5.8	-0.5	3.2	4.2	-0.4	-6.5	-0.5	4.2	2.1	-2.9	-3.8	-0.1
Panamá	4.5	2.9	5.6	-10.7	-2.3	0.7	3.1	7.0	-8.5	-2.2	3.0	2.6	6.4	-9.7	-2.3	4.0	1.7	0.1	-4.9	-0.8
Paraguay	0.9	1.0	2.7	-4.1	-0.5	-3.0	0.7	4.7	-2.0	-0.4	0.3	1.1	3.1	-4.0	-0.5	1.8	1.1	1.0	-3.5	-0.3
Perú	5.4	3.8	2.1	-10.7	-0.7	-1.8	2.4	7.2	-7.0	-0.7	3.8	4.3	3.4	-10.8	-0.7	5.8	3.2	-1.4	-7.3	-0.4
República Dominicana	4.2	4.2	1.3	-9.0	-0.6	1.6	2.2	2.3	-5.5	-0.6	3.3	3.9	2.1	-8.7	-0.6	3.8	2.4	-0.2	-5.7	-0.3
Surinam	0.5	2.2	2.9	-5.0	-0.6	-0.2	3.2	2.3	-4.7	-0.6	0.2	2.8	2.3	-4.8	-0.6	1.7	2.0	-0.2	-3.2	-0.3
Trinidad y Tobago	1.3	-0.3	3.9	-4.4	-0.4	0.4	-0.8	3.5	-2.7	-0.4	-0.9	1.3	4.7	-4.7	-0.4	n.d.	n.d.	n.d.	n.d.	0.0
Uruguay	0.0	0.8	4.9	-3.9	-1.8	-0.2	0.4	4.3	-2.8	-1.8	-0.2	0.4	6.0	-4.4	-1.9	0.5	1.0	1.4	-2.4	-0.5

1\): Este dato se obtiene restando el cambio en p.p. del Escenario C y el cambio en p.p. de la política simulada.

2\): Para calificar a los cuenta propia se considera la categoría de la ocupación principal.

3\): Para contabilizar el monto de los programas sociales se utiliza la información de los ingresos registrados en las encuestas por concepto de transferencias del gobierno en programas de protección social no contributiva los cuales incluyen programas de transferencias monetarias condicionadas pensiones no contributivas u otros programas de gobierno. Para países como Guatemala en los que la encuesta no tiene contiene información sobre transferencias del gobierno se imputa a los hogares más pobres (aproximando la cobertura del programa) el monto que reciben los beneficiarios de programas de transferencias monetarias condicionadas según la información de la Base de datos de programas de protección social no contributiva de CEPALSTAT (ver <https://dds.cepal.org/bpsnc/ps>).

4\): Se define como formal a una persona que indica en la encuesta que está afiliado o cotiza a un sistema de Seguridad Social. La encuesta de Trinidad y Tobago no incluye una variable para definir formalidad. Esta política se contabiliza como crédito por lo que los recursos fiscales que se requerirán en este caso serán equivalentes al diferencial en la tasa de interés activa y pasiva del gobierno. Por tanto se asume que si ambas son equivalentes y se carga el costo administrativo a la tasa de interés activa no existirá costo fiscal.

Fuente: Ídem.

Tabla A.13: Resultados de las estimaciones en cambios en puntos porcentuales en la pobreza bajo diversas metodologías

País	Escenarios			CEPAL (2020b)	BID (2020o)
	A	B	C		
Argentina (urbano)	1.4	2.6	5.8	10.8	
Bolivia	0.4	3.9	9.9	3.8	
Brasil	0.3	3.7	8.2	7.7	
Chile	0.1	2.2	5.5	5.7	
Colombia	3.2	1.9	4.5	5.1	
Costa Rica	0.3	1.2	2.8	4.0	4.9
Ecuador	1.7	5.9	11.7	7.0	
El Salvador	2.5	10.0	12.2	6.5	7.4
Guatemala	2.4	4.4	9.9	3.0	3.5
Honduras	0.5	2.1	4.2	4.2	5.5
México	4.1	6.1	8.8	7.6	8.1
Panamá	2.3	3.2	7.6	2.9	7.1
Paraguay	1.4	1.5	3.1	1.5	
Perú	0.9	4.1	10.1	9.3	
República Dominicana	0.8	3.9	8.9	4.4	6.3
Uruguay	1.8	0.9	1.9	2.4	
América Latina	1.5	3.6	7.2	7.1	

Fuente: cálculos propios, CEPAL (2020b) y BID (2020o).