



INTrade bid

Information System on Trade and Integration

ESTIMACIONES DE LAS TENDENCIAS COMERCIALES AMERICA LATINA 2012



BID

Estimaciones de las Tendencias Comerciales América Latina 2012

(Original en Inglés)

**Paolo Giordano,
Jeremy Harris y Matthew Shearer**

**Sector de Integración y Comercio
Vice-presidencia de Sectores y Conocimiento
Banco Interamericano de Desarrollo**

Esta nota presenta estimaciones de los flujos del comercio internacional de América Latina para el año 2012 elaboradas por el Sector de Integración y Comercio (INT) del Banco Interamericano de Desarrollo (BID).

Antoni Estevadeordal, Gerente del Sector de Integración y Comercio tuvo a cargo la dirección general del trabajo.

El reporte fue coordinado por Paolo Giordano, Economista Principal del Sector de Integración y Comercio. El equipo incluyó a Jeremy Harris, Matthew Shearer, y Kyungjo An. Mauricio Mesquita Moreira, Alejandro Ramos, Patricia Iannuzzi y Kathia Michalczewsky aportaron valiosos comentarios. Carolina Osorio y Martha Skinner dieron su apoyo al equipo durante los procesos de elaboración y disseminación del trabajo. El Instituto para la Integración de América Latina y el Caribe (INT/INTAL) dio su apoyo en la producción de la versión en español del documento.

Las estimaciones están basadas en datos parciales de frecuencia trimestral y mensual de dieciséis países latinoamericanos provistos por fuentes oficiales nacionales e internacionales, así como por el sistema de información sobre comercio internacional del BID, INTradeBID, disponible en: < <http://www.iadb.org/intradebid> >.

Las opiniones expresadas en esta publicación corresponden a sus autores y no necesariamente reflejan los puntos de vista del Banco Interamericano de Desarrollo, de su Asamblea de Gobernadores, o de los países que representan. El BID no garantiza la exactitud de los datos incluidos en la publicación y no asume responsabilidades por cualquier consecuencia de su uso.

Se prohíbe el uso comercial no autorizado de los documentos del Banco, y tal podría castigarse de conformidad con las políticas del Banco y/o las legislaciones aplicables.

Copyright © 2012 Banco Interamericano de Desarrollo. Todos los derechos reservados; este documento puede reproducirse libremente para fines no comerciales.

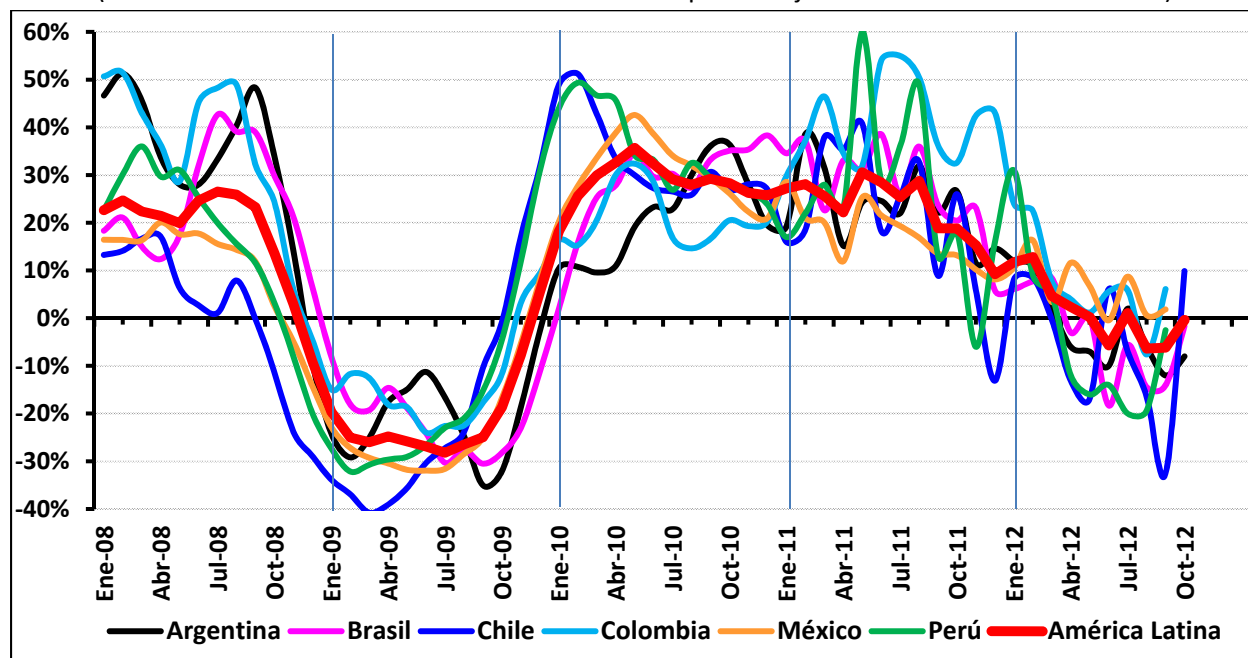
La desaceleración global debilita el desempeño exportador de América Latina en 2012

El crecimiento de las exportaciones latinoamericanas se redujo significativamente en 2012. El magro crecimiento económico e incluso francas recesiones en mercados clave, especialmente en la segunda parte del año, resultaron en un aumento estimado de las exportaciones de apenas 1,5%, alcanzando un nivel de US\$ 1.057 miles de millones; se proyecta un incremento de las importaciones en torno al 4%. Después de una notable recuperación en 2010 y 2011 -cuando registraron un crecimiento anual promedio del 26%- las exportaciones latinoamericanas comenzaron a perder dinamismo a mediados de 2011. Su desempeño se deterioró en 2012, poniendo prácticamente término a la fase de recuperación que siguió a la crisis (Gráfico 1). Es plausible que la situación de las exportaciones de la región esté en sintonía con la tendencia general de otras economías emergentes.

El principal foco de la desaceleración fueron las economías del Cono Sur: se proyecta que las exportaciones de Chile y el MERCOSUR se contraigan 6% y 2%, respectivamente. En contraste, el desempeño de la región fue estimulado por el sólido crecimiento en México (+6%), los países Andinos (+5%) y Centroamérica (+6%). El Gráfico 1 muestra el incremento interanual de las ventas externas mensuales totales de seis países latinoamericanos representativos, así como un promedio ponderado regional. Aunque el crecimiento fue elevado en la primera parte del año, en la segunda parte se enfrió e incluso se tornó negativo en varios países.

Gráfico 1. Crecimiento de las exportaciones totales

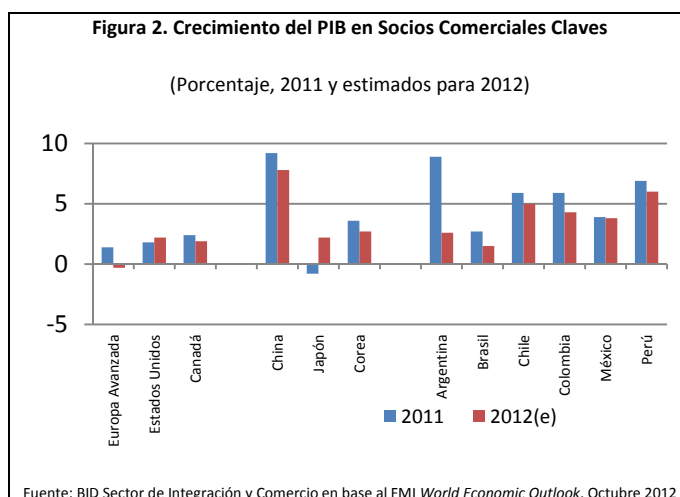
(Tasas de crecimiento mensuales interanuales en porcentajes. Enero 2008 - Octubre 2012)



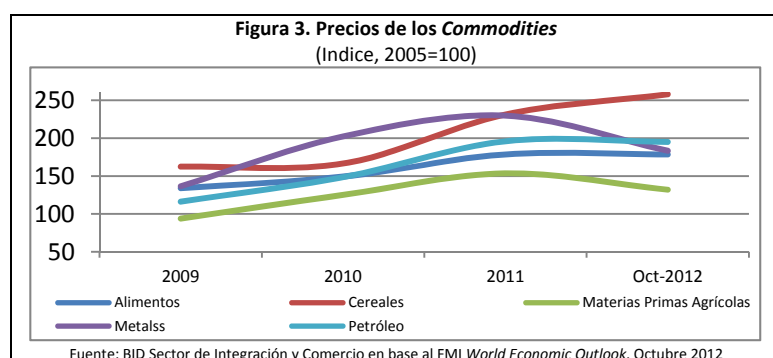
Fuente: Sector de Integración y Comercio del BID sobre la base de fuentes nacionales oficiales.

Nota: El gráfico muestra el crecimiento interanual de las exportaciones mensuales totales de seis países latinoamericanos representativos y un promedio ponderado regional. América Latina incluye once países: además de aquellos incorporados al gráfico, Costa Rica, Ecuador, El Salvador, Guatemala y Nicaragua.

Para 2012, las estimaciones de las tasas de crecimiento del PIB de algunos socios comerciales extra-regionales clave son sustancialmente menores que las correspondientes a 2011, incluso negativas en algunos casos; este factor debilitó la demanda de exportaciones latinoamericanas (Gráfico 2). Los *shocks* negativos más fuertes se localizaron en Europa, destino al cual los envíos de América Latina caerían 5% - reflejando la contracción prevista en el PIB- y en Asia, donde el incremento de las ventas externas latinoamericanas se desaceleró bruscamente desde 25% en 2011 a solo 1% el presente año, fenómeno motivado principalmente por el menor crecimiento de China y Corea. La única buena noticia provino de Estados Unidos cuya clara, aunque débil, recuperación proporcionó la fuente bilateral más significativa de crecimiento de las exportaciones para la región (estimado en +3%). Este escenario explica tanto el mejor crecimiento proyectado para los envíos de los países más vinculados con el mercado norteamericano -como México, Centroamérica y, en menor medida, los países andinos-, como el deslucido desempeño de los países más relacionados con Europa y Asia, especialmente los del MERCOSUR y Chile.



A su vez, la pérdida de impulso estimada en el crecimiento del PIB de la región en 2012 sumó un freno adicional al incremento total de las exportaciones. Se prevé que los envíos destinados a la región aumentarán menos de 2%, alcanzando unos US\$ 187 mil millones, como resultado del muy bajo crecimiento de las ventas externas regionales del MERCOSUR y de Centroamérica (+1% y +3%, respectivamente); en el caso de los países andinos, se estima un crecimiento de sus exportaciones intra-regionales un tanto superior, en torno al 11% (véase el Anexo).



La evolución de las exportaciones de América Latina estuvo también condicionada por la tendencia de los precios de algunos productos básicos clave. Mientras que en 2011 el desempeño de las ventas externas de algunos de los mayores exportadores regionales fue sostenido por un *shock* positivo en los términos de

intercambio -resultante del alza sustantiva los precios de los productos básicos- esta bonanza se debilitó en 2012. Aunque eventos climáticos en varias partes del mundo impulsaron los precios de los cereales, la tendencia de los precios de otros grupos de productos básicos fue plana o mostró declinaciones en comparación con 2011 (Gráfico 3).

En la medida que estos cambios afectaron a los principales mercados de exportación de la región se produjo una clara inversión de las tendencias imperantes en el entorno externo que venían enfrentando hasta ahora los distintos países latinoamericanos (Cuadro 1 y Anexo). Así, se proyecta que la mayor contribución al crecimiento regional provendrá de México, un país que hasta hace poco tiempo exhibía una falta de dinamismo exportador. Se estima que las exportaciones mexicanas crecerán 6% en 2012, situándose en US\$ 371 mil millones; cerca de un 77% de estos envíos se colocan en Estados Unidos, destino cuyo crecimiento se proyecta un tanto por encima del 4%. Las ventas mexicanas en el MERCOSUR y la Comunidad Andina crecerían 25% y 8%, respectivamente, mientras que la tasa promedio correspondiente al conjunto de América Latina sería del 14%. Las exportaciones mexicanas también aumentarían fuera del ámbito del Hemisferio Occidental, tanto a Europa como a Asia (especialmente, a India), mientras que la proyección indica que las ventas a China, que se habían venido expandido rápidamente en los últimos años, caerían cerca de 1%.

Cuadro 1. Estimaciones preliminares del crecimiento de las exportaciones totales por mercado de destino
(Tasas porcentuales de crecimiento y millones de US\$)

Grupo de Exportación/Miembro	Crecimiento de las Exportaciones (%)						Exportaciones Totales al Mundo (Millones de US\$)
	Subregión	Resto de América Latina	EE.UU. Y Canadá	Asia	Europa	Mundo	
Comunidad Andina	11.2	15.7	3.5	11.3	-4.6	5.1	141,221
Bolivia	50.2	34.2	51.9	-14.9	-18.6	21.4	11,064
Colombia	10.7	8.2	5.6	27.7	2.7	7.5	61,216
Ecuador	10.0	23.1	7.9	95.3	-4.9	8.9	354
Perú	0.2	8.6	-10.7	4.7	-8.3	-3.0	44,639
MCCA	4.7	20.3	5.6	-3.3	4.0	5.5	29,088
Costa Rica	6.3	4.1	8.9	21.1	7.0	7.8	11,012
El Salvador	6.2	14.9	-0.7	-31.6	-28.2	0.2	4,117
Guatemala	0.6	1.9	-5.5	-19.7	-10.8	-3.4	6,824
Honduras	4.4	150.8	15.3	23.5	17.2	15.6	4,506
Nicaragua	17.9	32.0	10.0	-8.7	9.6	15.3	2,629
Panamá (MCCA)	3.5	0.0	-4.5	-20.4	0.0	-2.7	764
MERCOSUR	-7.0	-1.0	-4.7	-2.3	-9.4	-2.2	438,840
Argentina	-1.6	9.6	-0.9	-0.5	-13.6	-2.7	81,682
Brasil	-12.5	-1.1	8.5	-3.2	-8.2	-4.6	244,234
Paraguay	-2.2	-61.2	6.7	na.	na.	-12.2	4,844
Uruguay	2.6	14.4	41.3	38.3	-15.4	11.9	8,961
Venezuela	1.5	-15.8	-15.1	na.	na.	3.9	99,118
Chile (MERCOSUR)	-4.8	-10.0	-5.9	-1.3	-17.0	-6.0	75,905
TLCAN							
México	4.3	14.0	4.3	17.6	16.0	6.3	371,426
América Latina	2.1	-	2.4	0.8	-5.4	1.5	1,057,244
América Latina (Millones de US\$)	186,868	-	435,225	181,585	143,853	1,057,244	

Fuente: Sector de Integración y Comercio del BID sobre la base de fuentes nacionales oficiales.

Nota: En los casos de Panamá y Chile, las tasas de crecimiento de las exportaciones al grupo subregional consideran, respectivamente, las exportaciones al Mercado Común Centroamericano (MCCA) y al Mercado Común del Sur (MERCOSUR), aun cuando no son miembros plenos de esos acuerdos de integración. Venezuela se considera miembro pleno del MERCOSUR debido a su ingreso formal al grupo durante el 2012. Las tasas de crecimiento de las exportaciones del MERCOSUR y América Latina a Asia y Europa no incluyen a Paraguay y Venezuela por falta de información. Véase la Nota Metodológica para información adicional sobre los procedimientos, los períodos temporales y las fuentes de datos utilizados en las estimaciones.

Se estima que las exportaciones totales de la región andina se incrementarán 5%, sumando un monto total de US\$ 141 mil millones. Gran parte de este crecimiento se debe al aumento en las exportaciones a

Estados Unidos (+7%) y al MERCOSUR (+24%); en este último caso, el incremento estaría impulsado por las ventas de Colombia y Perú a Venezuela. La mayor suba de las exportaciones la registraría Bolivia, con una notoria alza de las ventas en el Hemisferio Occidental (+39% en promedio), a la vez que se verificarían bruscas caídas de las destinadas a Asia y Europa. También se prevé un desempeño firme para las exportaciones totales de Colombia y Ecuador (+8% y +9%, respectivamente), explicado principalmente por una rápida penetración en el mercado asiático (+28%). En contraste, se proyecta una caída de 3% en las ventas externas de Perú, afectadas por reducciones en las exportaciones a Estados Unidos y Canadá (-11%) y Europa (-8%). El mercado andino mostró ser un factor anti-cíclico, con un aumento estimado de las ventas intrarregionales del 11%, el doble que el promedio regional total.

Se proyecta que las exportaciones de Centroamérica crecerán 6% hasta alcanzar US\$ 29 mil millones. El aumento se explica principalmente por el dinamismo de las ventas externas a América Latina (+10%), Estados Unidos y Canadá (+6%), y a la misma región centroamericana (+5%); en conjunto, estos destinos compensaron la reducción de los envíos a Asia (-3%). Nicaragua registraría el mejor desempeño (+15%) subregional, explicado por relevantes exportaciones al conjunto del Hemisferio Occidental (+17%), distribuidas equitativamente entre los mercados subregional, norteamericano y latinoamericano. También se prevén crecimientos sustanciales en las exportaciones totales de Honduras y Costa Rica (+16% y +8%, respectivamente), los cuales incorporan aumentos más modestos en el mercado subregional (+4% y +6%, respectivamente). Se estima que las exportaciones totales de El Salvador se estancarán debido a sustanciales reducciones de los envíos a Asia (-32%) y Europa (-28%). Las ventas externas de Guatemala y Panamá caerían 3%. Este desempeño negativo es atribuible a fuertes reducciones en las ventas a Estados Unidos y Canadá (-6% y -5%, respectivamente), Asia (-20% para ambos) y, en el caso de Guatemala, también a Europa (-11%).

Se prevé un descenso de las exportaciones totales de Chile (-6%) a un nivel estimado para 2012 de US\$ 76 mil millones. La caída más importante involucraría las exportaciones a Europa (-17%), pero también se contraerían 1% las ventas a Asia, incluyendo aquellas a China, primer destino de las exportaciones de Chile en 2011. En el Hemisferio Occidental, se proyecta un declive en las ventas a los Estados Unidos y Canadá (-6%), al MERCOSUR (-5%) y al resto de América Latina (-10%), debido sobre todo a una fuerte caída de las ventas a México (-30%).

En el caso de los países que integran el MERCOSUR, se proyecta una disminución de las exportaciones en torno al 2%, alcanzando un monto de US\$ 439 mil millones. Se prevé una contracción de las ventas en todos los mercados, con particular influencia de la caída en las ventas a Europa (-9%) y al propio mercado intra-regional (-7%). Se estima que las exportaciones totales de Brasil caigan un 5%, debido principalmente de las bajas en las colocaciones en Europa (-8%) y Argentina (-20%). También se pronostica un descenso de las exportaciones de Brasil a Chile (-18%) y China (-5%), mientras que se observaría una expansión de los mercados mexicano (+3%) y estadounidense (+11%). Las ventas externas totales de Argentina experimentarían una disminución del 3% afectadas, en primer lugar, por una notoria disminución de los envíos a Europa (-14%) y, en segundo, por una contracción del 12% en las exportaciones a China; esta última estaría, sin embargo, compensada por crecimientos en otros países asiáticos. Dentro de la región, también se prevé un descenso del 6% de las exportaciones de

Argentina a Brasil, aunque habría un crecimiento cercano a un tercio (+36%) de los envíos a Venezuela, registrándose una caída neta de las exportaciones a la subregión en torno al 2%.

Por otra parte, las exportaciones proyectadas de Uruguay y Venezuela crecen un 12% y 4%, respectivamente. Los principales impulsores de las exportaciones uruguayas en 2012 son mercados fuera del Hemisferio Occidental, destacándose un incremento del 55% en China, mientras que los envíos a sus socios del MERCOSUR registrarían un magro crecimiento del 3%, concentrado sobre todo en Venezuela. Las exportaciones de Uruguay a Europa disminuirían 15%. Las proyecciones indican que las exportaciones de Venezuela a Argentina y Uruguay aumentaron (+15% y +82%), pero cayeron las destinadas a Brasil (-21%). También bajaron los envíos de Venezuela a los países andinos (-28%) y a América Central (-4%). Se prevé que las exportaciones totales de Paraguay sufrirán un descenso del 12% debido a las fuertes caídas de los flujos destinados a Argentina y Uruguay, así como a los países andinos y Chile.

ANEXO

Estimaciones preliminares del crecimiento de las exportaciones totales por grupo de integración

(Tasa porcentual de crecimiento entre 2011 y 2012)

Regiones Exportadoras	DESTINO							
	Mercosur	Mercosur+ Chile+Bolivia	Comunidad Andina	ALADI ¹	MCCA	América Latina ²	TLCAN	Hemisferio Total Mundo
MERCOSUR	(7)	(7)	2	(5)	0	(5)	(5)	(5)
Comunidad Andina	24	23	11	18	(8)	15	3	7
ALADI ¹	0	1	5	2	2	2	2	2
MCCA	88	64	23	33	5	10	6	6
América Latina ²	1	2	5	2	3	2	2	2
TLCAN	10	11	12	10	3	10	5	5
Total Hemisferio	4	5	9	7	3	7	4	4

(Millones de US\$)

Regiones Exportadoras	DESTINO							
	Mercosur	Mercosur+ Chile+Bolivia	Comunidad Andina	ALADI ¹	MCCA	América Latina ²	TLCAN	Hemisferio Total Mundo
MERCOSUR	58,365	71,666	15,059	89,166	2,780	94,548	78,019	171,678
Comunidad Andina	14,907	22,255	10,440	33,346	2,324	39,846	46,222	85,684
ALADI ¹	90,841	114,417	37,620	155,853	10,279	175,256	432,932	606,260
MCCA	1,049	1,215	280	2,552	7,554	11,476	11,059	21,563
América Latina ²	91,893	115,644	37,912	158,432	17,938	186,868	444,267	628,244
TLCAN	89,629	112,514	43,436	377,147	28,426	424,910	1,130,311	1,346,605
Total Hemisferio	170,434	214,607	72,862	513,711	41,644	583,052	1,276,909	1,647,809

(Porcentajes por mercados de destino)

Regiones Exportadoras	DESTINO							
	Mercosur	Mercosur+ Chile+Bolivia	Comunidad Andina	ALADI ¹	MCCA	América Latina ²	TLCAN	Hemisferio Total Mundo
MERCOSUR	13	16	3	20	1	22	18	39
Comunidad Andina	11	16	7	24	2	28	33	61
ALADI ¹	9	11	4	15	1	17	42	59
MCCA	4	4	1	9	26	39	38	74
América Latina ²	9	11	4	15	2	18	42	59
TLCAN	4	5	2	16	1	18	48	57
Total Hemisferio	6	7	2	17	1	19	42	54

Fuente: Sector de Integración y Comercio del BID sobre la base de fuentes nacionales oficiales.

Notas: 1) ALADI incluye Argentina, Bolivia, Brasil, Chile, Colombia, Ecuador, México, Paraguay, Perú, Uruguay y Venezuela; 2) América Latina incluye Panamá, los países integrantes de ALADI y del MCCA. Los grupos no son mutuamente excluyentes: MERCOSUR y la Comunidad Andina con México en conjunto forman ALADI; ALADI y el MCCA, junto con Panamá conforman América Latina; América Latina, en conjunto con el resto del TLCAN conforman el Total Hemisférico. Esto explica el orden de los grupos y el hecho de que los totales no sean aditivos.

Nota metodológica

Las proyecciones se basan en el supuesto de que las tendencias en el comercio internacional de América Latina observadas durante el año continuarán en los meses restantes de 2012, y se estimaron con los datos disponibles al 1° de diciembre. No se presentan proyecciones para el Caribe debido a la falta de una muestra adecuada de datos para los meses de 2012 corridos hasta la fecha sobre los cuales calcular estimaciones fehacientes.

Las estimaciones se basan en datos para los siguientes intervalos: enero-octubre para Brasil, Costa Rica, Chile, El Salvador y Uruguay; enero-junio para Panamá; enero-agosto para Honduras; y enero-septiembre para los demás países.

Se utilizaron las siguientes fuentes oficiales de datos. Argentina: Instituto Nacional de Estadística y Censos (INDEC); Bolivia: Instituto Nacional de Estadística; Brasil: Ministério do Desenvolvimento, Indústria e Comércio Exterior; Canadá: Industry Canada; Chile: Servicio Nacional de Aduanas; Colombia: Departamento Administrativo Nacional de Estadística; Costa Rica: Promotora del Comercio Exterior de Costa Rica; Ecuador: Banco Central del Ecuador; El Salvador: Banco Central de Reserva de El Salvador; Guatemala: Banco de Guatemala; Honduras: Banco Central de Honduras; México: Banco de México; Nicaragua: Banco Central de Nicaragua; Panamá: Instituto Nacional de Estadística y Censos; Paraguay: Ministerio de Industria y Comercio; Perú: Superintendencia Nacional de Aduanas y de Administración Tributaria; Uruguay: Banco Central del Uruguay; Estados Unidos: US Department of Commerce; Venezuela: Banco Central de Venezuela. Los datos de las exportaciones de Venezuela combinan datos del Banco Central de Venezuela con estimaciones basadas en las importaciones de los países socios.

En este documento se utilizan las siguientes siglas: ALADI - Asociación Latinoamericana de Integración, formada por Argentina, Bolivia, Brasil, Chile, Colombia, Ecuador, México, Paraguay, Perú, Uruguay y Venezuela; MCCA - Mercado Común Centroamericano cuyos miembros son Costa Rica, El Salvador, Guatemala, Honduras y Nicaragua; MERCOSUR - Mercado Común del Sur formado por Argentina, Brasil, Paraguay, Uruguay y Venezuela. Se utiliza como definición de Europa avanzada la del Fondo Monetario Internacional que incluye los diecisiete países de la zona euro, el Reino Unido, Suecia, Suiza, República Checa, Noruega, Dinamarca, Islandia y San Marino.