

FS 1.5.b: Actualización 2023 del conjunto de datos de la encuesta de hogares de OLAS: Indicadores de acceso al saneamiento

Uno de los objetivos clave del Observatorio de Agua y Saneamiento para América Latina y el Caribe (OLAS) es proporcionar datos confiables sobre el acceso al agua y al saneamiento en toda la región. Con este fin, la OLAS creó el conjunto de datos de la Encuesta de Hogares de la OLAS (HHS-OLAS), que proporciona indicadores clave sobre el acceso al agua y al saneamiento en América Latina y el Caribe (ALC). El conjunto de datos ha pasado por múltiples iteraciones, la más reciente de las cuales ha ampliado drásticamente los datos disponibles y sus usos potenciales. Esta hoja informativa describe los cambios en el conjunto de datos como una actualización del conjunto de datos de la encuesta de hogares FS 1.5 OLAS publicado anteriormente: Indicadores de acceso al saneamiento [1].

La versión más reciente del conjunto de datos tiene 14 indicadores de acceso a servicios sanitarios, que abordan las instalaciones sanitarias, cómo los hogares sin instalaciones sanitarias abordan sus necesidades de saneamiento y la exclusividad del acceso a las instalaciones. Los datos están disponibles en porcentaje de hogares, así como por número de hogares, y se pueden desglosar por diversos elementos socioeconómicos, incluidos los ingresos, el género y el origen étnico.

Instalaciones sanitarias

Los datos sobre el acceso a las instalaciones de saneamiento incluyen información sobre las conexiones a las redes de aguas residuales, el uso de sistemas sépticos, aquellos cuyos residuos vierten a cuerpos de agua superficiales o al suelo, y otras categorías. La Tabla 1 tiene una lista completa de indicadores de instalaciones sanitarias. Las instalaciones de saneamiento se clasifican en fuentes mejoradas y no mejoradas según las definiciones del Programa Conjunto de Monitoreo (JMP), lo que permite la creación de indicadores agregados que representan instalaciones de saneamiento mejoradas, no mejoradas y no clasificables [2]. La organización de estos indicadores también se muestra en la Tabla 1.

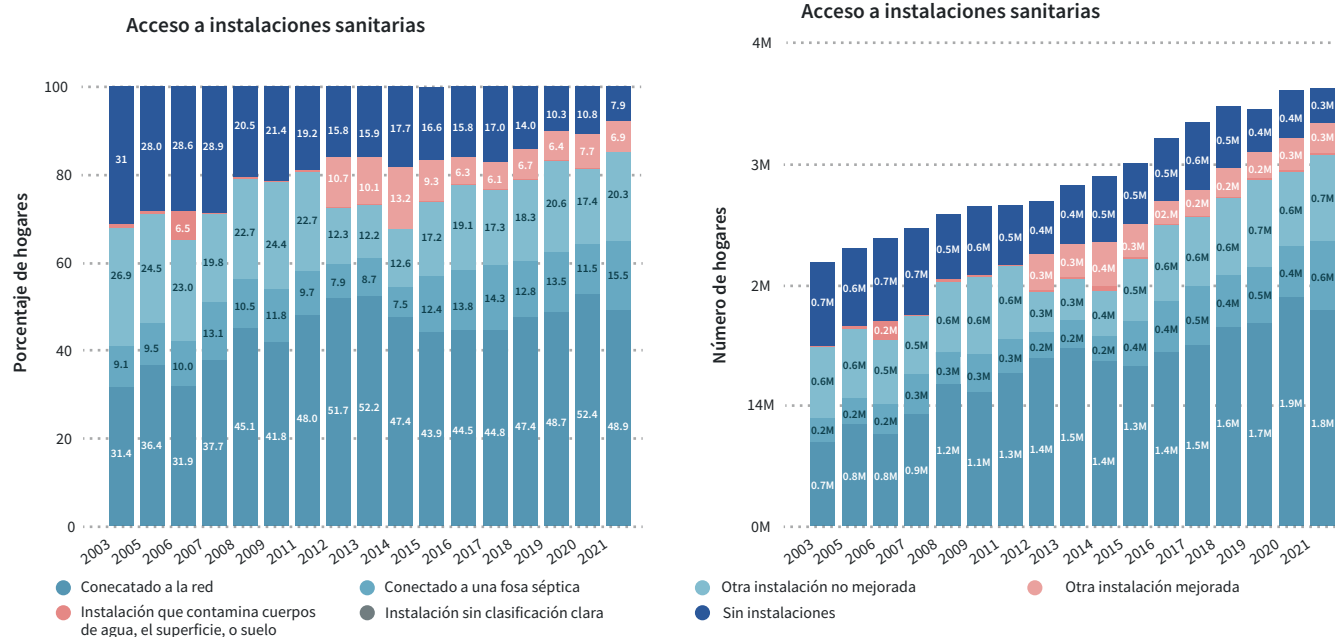
Tabla 1: Indicadores de instalaciones sanitarias [3]

Tema	Indicador agregado	Definición	Indicador	Definición
Instalaciones sanitarias	sanmejorado_ch	Porcentaje de hogares con instalaciones sanitarias mejoradas	sanred_ch	Porcentaje de hogares con un inodoro conectado al red de alcantarillado
			sanseptic_ch	Porcentaje de hogares con un inodoro conectado a una fosa séptica
			sanotramejorado_ch	Porcentaje de hogares con otro sistema de saneamiento mejorado
	sannomejorado_ch	Porcentaje de hogares con instalaciones sanitarias no mejoradas	sanambiente	Porcentaje de hogares cuyas instalaciones sanitarias drenan a la superficie o a un cuerpo de agua superficial
			sanotranm_ch	Porcentaje de hogares con otras instalaciones sanitarias no mejoradas
	sandesconocido_ch	Porcentaje de hogares con instalaciones sanitarias que no se puede clasificar		



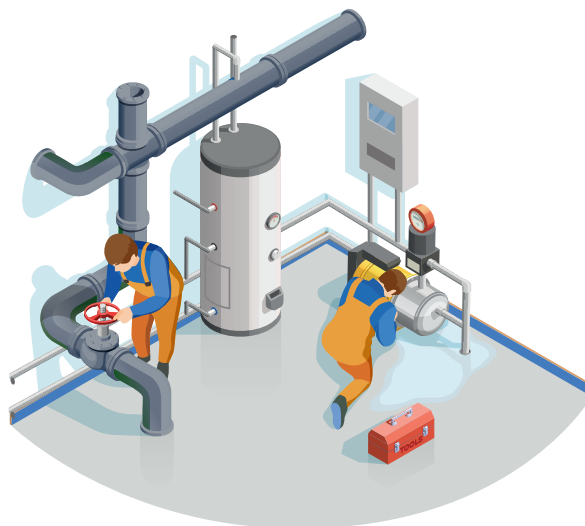
FS 1.5 Conjunto de datos de las Encuestas Nacionales de Hogares del OLAS: Indicadores de Acceso al Saneamiento

Figura 1: Instalaciones sanitarias en Bolivia [3]



1. El JMP define una "instalación de saneamiento mejorada" como "una diseñada para separar higiénicamente los excrementos humanos del contacto humano". Las instalaciones sanitarias mejoradas incluyen descarga o vertido sanitarios conectados a sistemas de alcantarillado, fosas sépticas o letrinas de pozo; y tecnologías de saneamiento seco, como letrinas de pozo seco con losas (construidas con materiales duraderos y fáciles de limpiar), letrinas de pozo mejoradas ventiladas, letrinas de pozo con losa, sanitarios de compostaje y saneamiento en contenedores. Las "instalaciones sanitarias no mejoradas" incluyen descarga o descarga por vertido sanitarios conectados a desagües abiertos; letrinas de pozo sin losa; pozos abiertos; baldes, cacerolas, "bandejas" u otros recipientes no sellados; sanitarios/letrinas colgantes; defecación en el monte, campo o zanja y defecación en aguas superficiales. Si un hogar utiliza un inodoro con cisterna y los encuestados informan que no se descarga a sistemas de alcantarillado, tanques sépticos o letrinas de pozo, pero en otros lugares, las instalaciones sanitarias se consideran deficientes.

Estos indicadores permiten visualizar las diferentes instalaciones de saneamiento utilizadas en cada país, tanto en términos de porcentaje de hogares como de hogares totales. Los indicadores se pueden clasificar en mejorados (azul) o no mejorados (rosa). Las instalaciones típicas que se clasifican como "Otras instalaciones mejoradas" son los sanitarios ecológicos. Aquellos que no están clasificados tienden a representar opciones de respuesta como "letrina", que no brindan suficiente información para clasificar la instalación como mejorada o no mejorada.



Hogares sin acceso

En toda ALC, los hogares sin acceso a instalaciones de saneamiento deben gestionar sus necesidades de saneamiento. Algunos dependen del uso de instalaciones sanitarias públicas o de los vecinos, mientras que otros practican la defecación al aire libre. La mayoría de las encuestas no abordan cómo quienes no tienen acceso gestionan sus necesidades de saneamiento; sin embargo, aquellas que sí lo hacen muestran patrones interesantes. Por ejemplo, la proporción de quienes utilizan instalaciones públicas tiende a ser mayor en las zonas urbanas (izquierda).

Figura 2: Familias sin instalaciones sanitarias, comparación urbana versus rural [3]

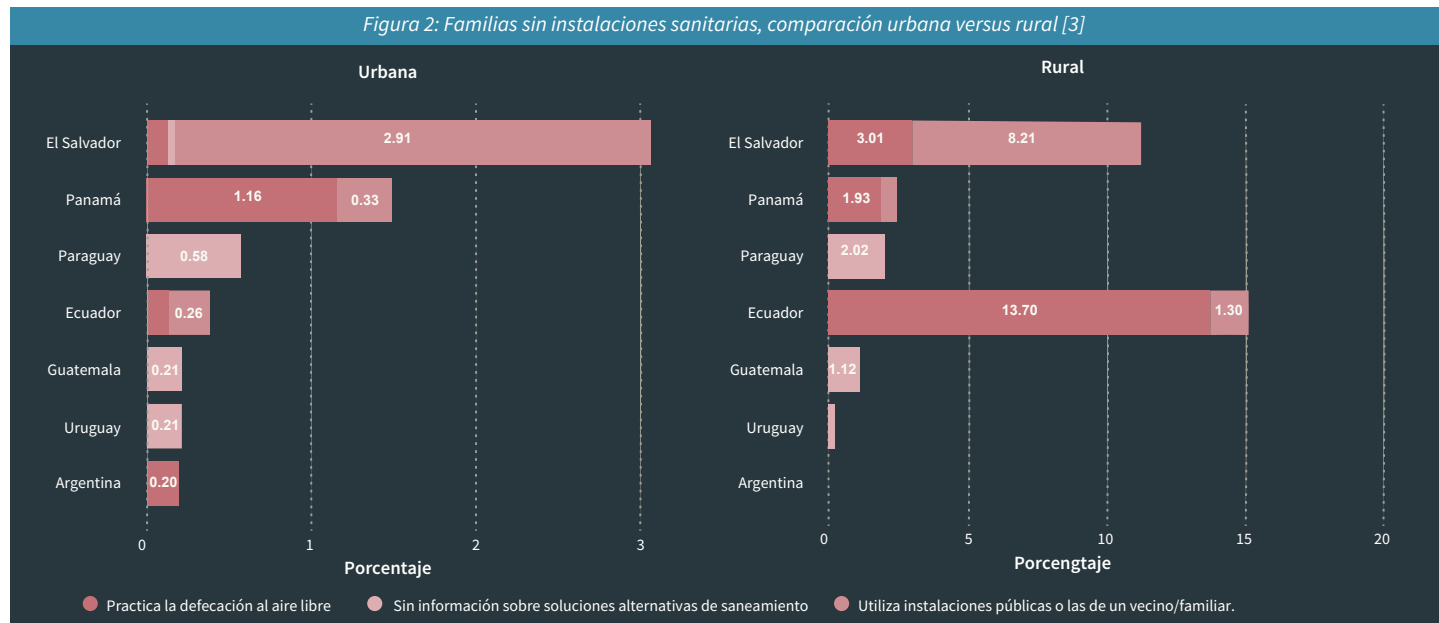


Tabla 2: Indicadores relacionados con la falta de acceso a instalaciones de saneamiento [3]

Tema	Indicador agregado	Definición	Indicador	Definición
Sin saneamiento	sinsan_ch	Porcentaje de hogares sin instalaciones sanitarias	nosanvecino_ch	Porcentaje de hogares que dependen de instalaciones públicas o de vecinos
			sanseptic_ch	Porcentaje de hogares que practican la defecación al aire libre
			nosandesc_ch	Porcentaje de hogares sin instalaciones sanitarias con alternativas desconocidas

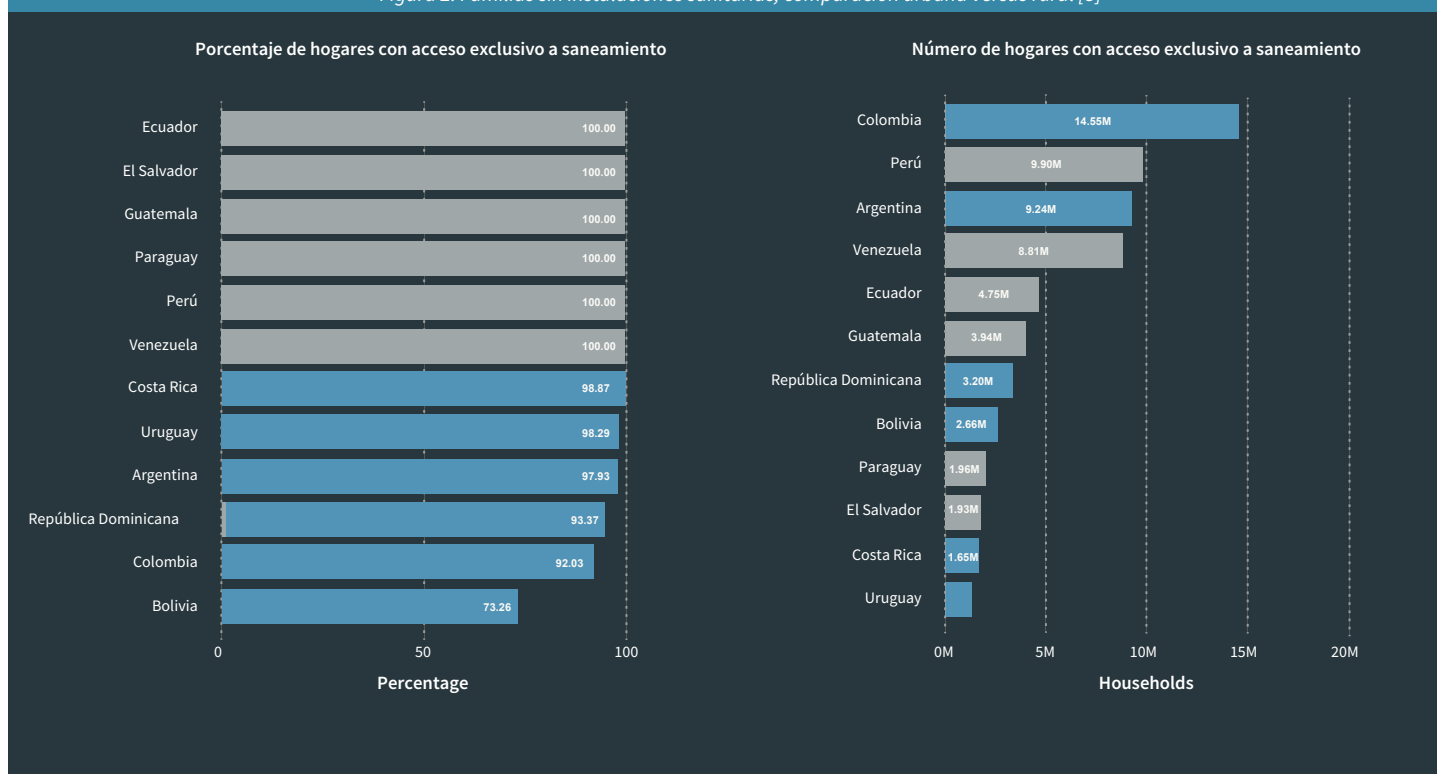
Exclusividad de Acceso

Para que un hogar tenga acceso gestionado de forma segura a las instalaciones de saneamiento según el marco del JMP, la instalación debe ser utilizada exclusivamente por el hogar. Muchas encuestas nacionales de hogares en ALC no abordan la exclusividad, por lo que el conjunto de datos de las encuestas de hogares de OLAS incluye un indicador sobre las lagunas de datos con respecto a este tema.

Tabla 3: Indicadores relacionados con la exclusividad de las instalaciones sanitarias [3]

Tema	Indicador agregado	Definición
Exclusividad	sanexclusivo_ch	Porcentaje de hogares con acceso exclusivo a instalaciones sanitarias
	sanexclusivonulo_ch	Porcentaje de hogares sin información sobre la exclusividad de las instalaciones sanitarias

Figura 2: Familias sin instalaciones sanitarias, comparación urbana versus rural [3]



Conclusión

Se puede acceder al conjunto de datos de la encuesta de hogares de OLAS, que contiene datos sobre 47 indicadores de acceso al agua y al saneamiento durante el período 2003-2022, junto con la documentación asociada, el documento de metodología y los repositorios de códigos.

Para obtener más información sobre los cambios en el conjunto de datos en la iteración de 2023, consulte FS 2.1: Expansión 2023 del conjunto de datos de la encuesta de hogares de OLAS.

Referencias: [1] OLAS, (2022). "FS 1.5 Conjunto de datos de las Encuestas Nacionales de Hogares del OLAS: Indicadores de Acceso al Saneamiento". Consultado en: [FS 1.5 OLAS Household Survey Data Set: Sanitation Access Indicators \(iadb.org\)](https://mydata-iadb.org/Water-and-Sanitation/OLAS-SCL-WASH-Household-Survey-Dataset/bjat-gfsm). [2] JMP, (2021). "Metadata: SDG Global Indicator 6.2.1a." Joint Monitoring Programme. Consultado en: [Metadata: SDG global indicator 6.2.1a | JMP \(washdata.org\)](https://mydata-iadb.org/Water-and-Sanitation/OLAS-SCL-WASH-Household-Survey-Dataset/bjat-gfsm). [3] OLAS, 2023. "OLAS/SCL WASH Household Survey Dataset", Water and Sanitation Observatory for Latin America and the Caribbean. Consultado en: <https://mydata-iadb.org/Water-and-Sanitation/OLAS-SCL-WASH-Household-Survey-Dataset/bjat-gfsm>.

Copyright © 2023 Banco Interamericano de Desarrollo. Esta obra se encuentra sujeta a una licencia Creative Commons IGO 3.0 Reconocimiento-NoComercial-SinObrasDerivadas (CC-IGO 3.0 BY-NC-ND) (<https://creativecommons.org/licenses/by-nc-nd/3.0/igo/legalcode>) y puede ser reproducida para cualquier uso no-comercial otorgando el reconocimiento respectivo al BID. No se permiten obras derivadas. Cualquier disputa relacionada con el uso de las obras del BID que no pueda resolverse amistosamente se someterá a arbitraje de conformidad con las reglas de la CNUDMI (UNCITRAL). El uso del nombre del BID para cualquier fin distinto al reconocimiento respectivo y el uso del logotipo del BID, no están autorizados por esta licencia CC-IGO y requieren de un acuerdo de licencia adicional. Note que el enlace URL incluye términos y condiciones adicionales de esta licencia. Las opiniones expresadas en esta publicación son de los autores y no necesariamente reflejan el punto de vista del Banco Interamericano de Desarrollo, de su Directorio Ejecutivo ni de los países que representa.

