



Estimaciones de las tendencias comerciales

América Latina y el Caribe

Edición 2026 - Actualización 1T



ESTIMACIONES DE LAS TENDENCIAS COMERCIALES AMÉRICA LATINA Y EL CARIBE

EDICIÓN 2026

Actualización 1T

Coordinado por
Paolo Giordano



Esta nota presenta las estimaciones de los flujos comerciales internacionales de América Latina y el Caribe para el año 2025 y el primer trimestre de 2026. Las cifras fueron elaboradas por el Sector de Productividad, Comercio e Innovación (PTI) del Banco Interamericano de Desarrollo (BID), bajo la supervisión general de Fabrizio Opertti, Gerente del Sector, y la supervisión técnica de Christian Volpe Martincus, Asesor Económico del Sector.

Esta edición fue coordinada por Paolo Giordano, Economista Principal de PTI, y escrita en colaboración con Kathia Michalczewsky, Consultora de PTI. Jesica De Angelis, Carolina Barco, Noralí Spohn Marin y Ceferino Dome proveyeron asistencia en el tratamiento de los datos.

Andrés Cavelier, Matthew Shearer, María Alejandra Peña y María Lidia Víquez apoyaron al equipo durante los procesos de elaboración y diseminación del trabajo. Word Express realizó y aplicó el diseño gráfico. Victoria Patience tradujo al inglés el original en español.

Copyright © 2026 Banco Interamericano de Desarrollo (BID). Esta obra se encuentra sujeta a una Licencia Internacional Pública de Atribución/Reconocimiento 4.0 de Creative Commons CC BY 4.0 (<https://creativecommons.org/licenses/by/4.0/legalcode.es>). Se deberá cumplir los términos y condiciones señalados en el enlace URL y otorgar el respectivo reconocimiento al BID.

Todas las disputas que surjan en relación con esta licencia y que no puedan resolverse de manera amistosa se resolverán de acuerdo con el siguiente procedimiento. Mediante una notificación de mediación comunicada por medios razonables por usted o el licenciante a la otra parte, la disputa será sometida a mediación no vinculante de conformidad con el Reglamento de Mediación de la Organización Mundial de la Propiedad Intelectual (OMPI). Cualquier disputa que no pueda resolverse amistosamente se someterá a arbitraje de conformidad con las reglas de la Comisión de las Naciones Unidas para el Derecho Mercantil Internacional (CNUDMI). El uso del nombre del BID para cualquier fin distinto al reconocimiento respectivo, y el uso del logotipo del BID no están autorizados por esta licencia y requieren de un acuerdo de licencia adicional.

Note que el enlace URL incluye términos y condiciones que forman parte integral de esta licencia.

Las opiniones expresadas en esta obra son exclusivamente de los autores y no necesariamente reflejan el punto de vista del BID, su Directorio Ejecutivo ni de los países que representan.



TERMÓMETRO DE LAS EXPORTACIONES DE AMÉRICA LATINA Y EL CARIBE

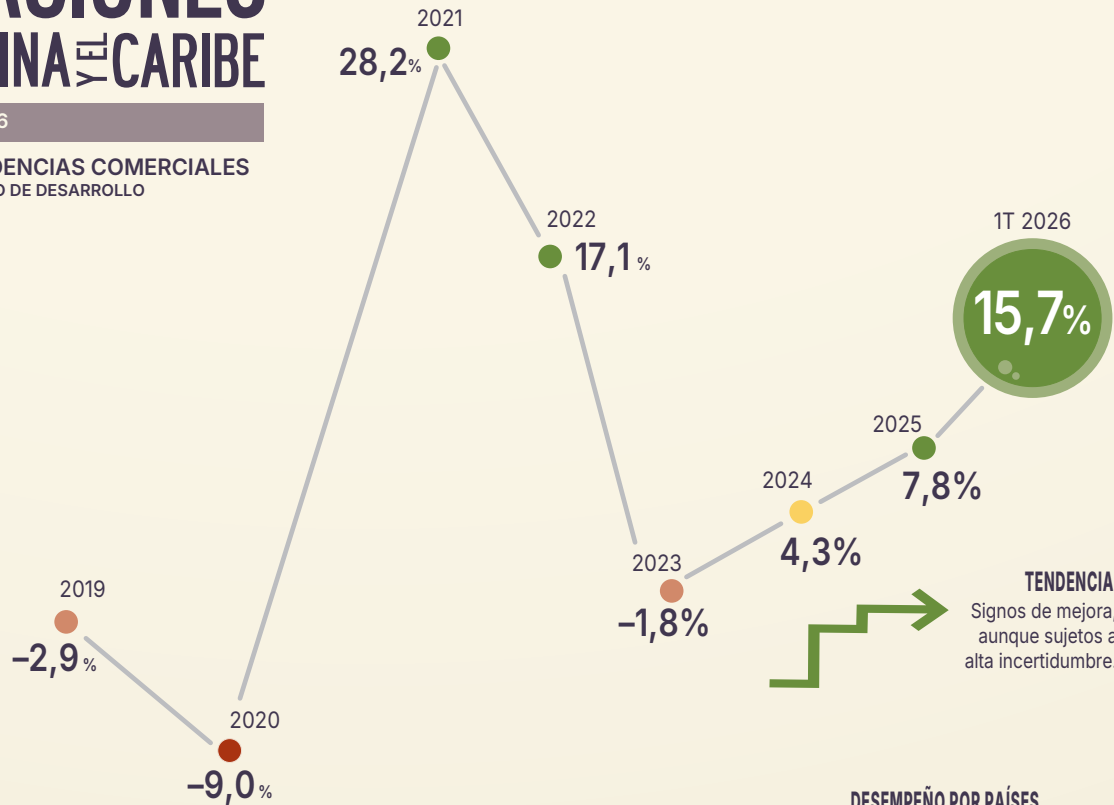
1T 2026

ESTIMACIONES DE LAS TENDENCIAS COMERCIALES
BANCO INTERAMERICANO DE DESARROLLO

LAS EXPORTACIONES DE LA REGIÓN SE ACELERARON

El valor de las ventas externas de bienes de América Latina y el Caribe aumentó 15,7% interanual en el 1T 2026.

Tasa de variación interanual, 1T 2026.



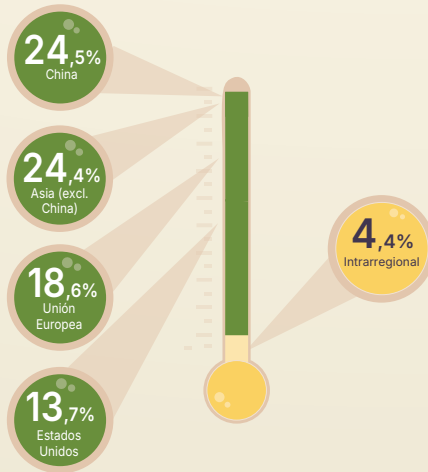
TENDENCIA

Signos de mejora, aunque sujetos a alta incertidumbre.

AUMENTÓ LA DEMANDA DE TODOS LOS PRINCIPALES SOCIOS

La demanda de los principales socios comerciales se expandió fuertemente.

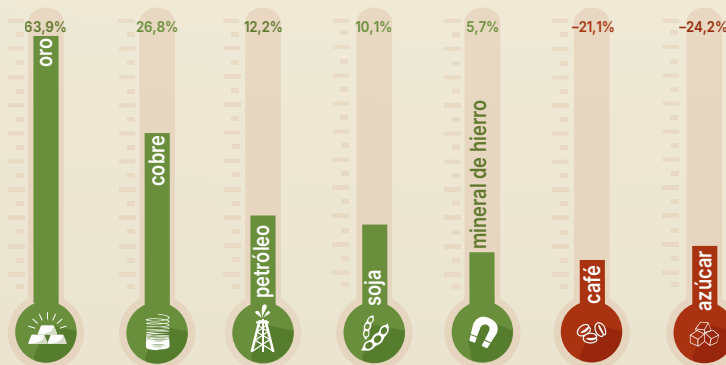
Tasa de variación interanual, 1T 2026.



LOS PRECIOS MOSTRARON UNA RECONFIGURACIÓN SUSTANCIAL

Los precios de los productos básicos extractivos mostraron fuertes aumentos, mientras que los agrícolas registraron senderos divergentes.

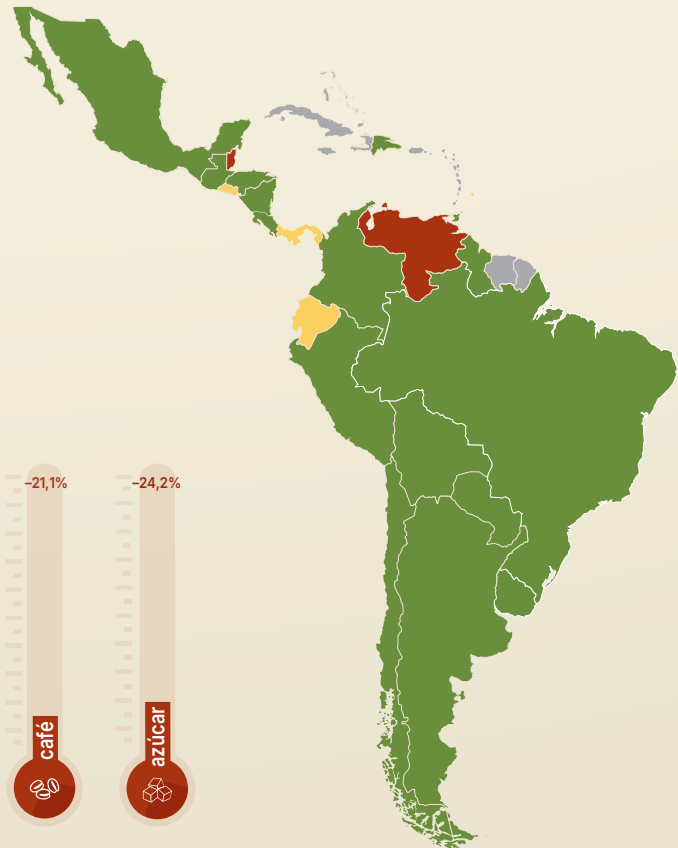
Tasa de variación interanual, enero-abril 2026.



DESEMPEÑO POR PAÍSES

El aumento de las exportaciones fue generalizado.

Tasa de variación anual, 2025.



AUGE DE LAS EXPORTACIONES ANTE CAMBIOS EN LAS POLÍTICAS COMERCIALES Y *SHOCKS* DE PRECIOS

Hechos destacados

Se estima que el valor de las exportaciones de América Latina y el Caribe aumentó 15,7% interanual en el primer trimestre de 2026, tras crecer 7,8% en 2025.

La mejora fue generalizada a todas las subregiones e impulsada por los volúmenes exportados en un contexto de aceleración de precios.

Los precios de los productos básicos extractivos mostraron fuertes aumentos, mientras que los agrícolas registraron trayectorias divergentes.

La región se encuentra en un sendero de expansión comercial sostenida, aunque el panorama continúa marcado por una alta imprevisibilidad.

Las exportaciones de América Latina y el Caribe (ALC) aceleraron fuertemente su ritmo de expansión en los últimos meses, acumulando casi dos años de crecimiento ininterrumpido. A pesar de la incertidumbre en el entorno comercial global, las ventas externas de la región se mantuvieron en un sendero relativamente estable durante la primera parte de 2025 y se dinamizaron en la segunda mitad, superando incluso el ritmo de aumento del comercio mundial. Tanto las exportaciones como las importaciones se incrementaron en los primeros meses de 2026 a una tasa superior que el promedio de 2025.

La aceleración de las exportaciones se debió principalmente a la mayor tasa de expansión de los volúmenes exportados, aunque la mejora en los precios aportó crecientemente durante el período.

Todas las subregiones registraron mejoras en el desempeño exportador. En Sudamérica esta respondió mayormente a los precios más altos en un contexto de leve desaceleración en la expansión de los volúmenes. Mientras que, en Mesoamérica, las cantidades explicaron la mayor parte del impulso. Los datos preliminares para un subconjunto de países del Caribe indican también una notable aceleración en el ritmo de crecimiento de las ventas externas en el primer trimestre.

Aunque la región se encuentra en una fase de expansión comercial sostenida, el balance de los riesgos para el comercio regional está sujeto a un marco de alta incertidumbre. Por un lado, los cambios en las políticas comerciales globales pueden incentivar la reorientación de flujos comerciales desde países afectados por altos aranceles hacia terceros mercados, lo cual podría intensificar la competencia que enfrentan los exportadores de ALC en destinos clave, al tiempo que abre oportunidades de sustitución en aquellos mercados donde la región logre posicionarse como proveedor competitivo. Por otro lado, la escalada de la guerra en Irán impacta en la región principalmente a través de los precios. Para los países de América Latina y el Caribe, importadores netos de energía y alimentos, el alza de los precios del petróleo y de algunos

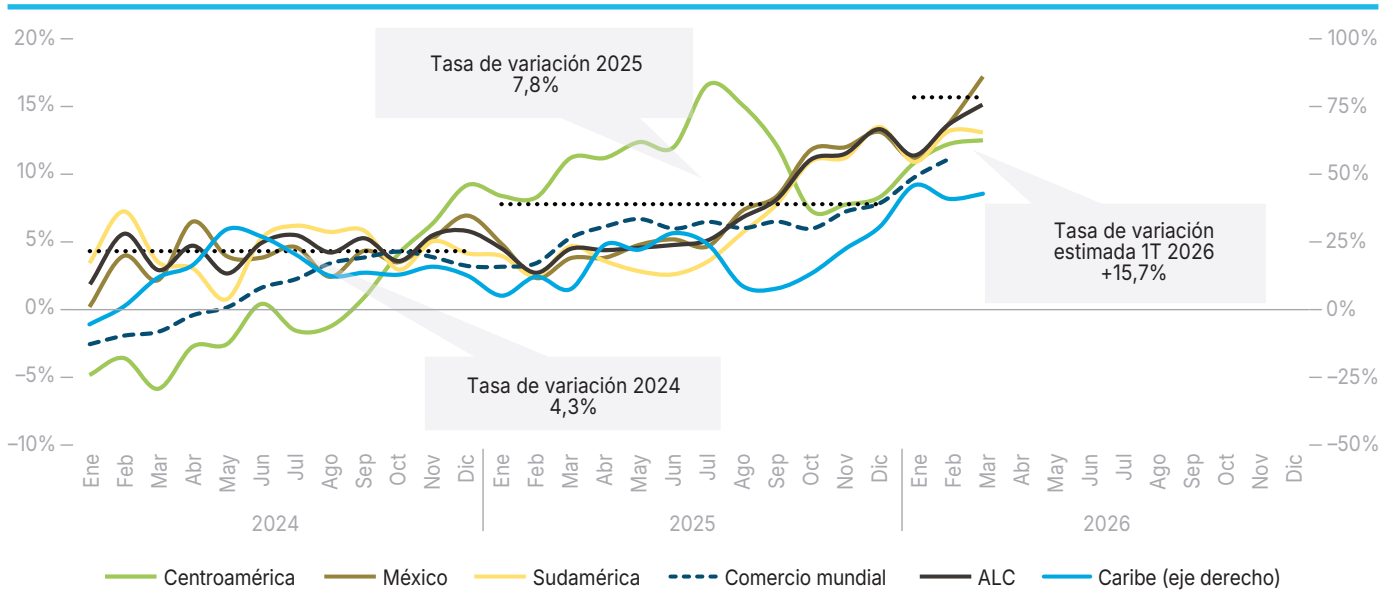
productos agrícolas provoca el deterioro de los términos de intercambio y presiones inflacionarias. Por el contrario, es un impulso significativo para los exportadores sudamericanos de estos productos, que también se benefician del auge del precio de algunos metales. Sin embargo, incluso para estos países los efectos de segunda ronda introducen cautela: el aumento de la cotización del petróleo se traduce en mayores precios de los fertilizantes y el transporte, lo cual eleva los costos del sector agropecuario, erosionando parcialmente las ganancias vía precios y añadiendo incertidumbre al desempeño exportador en los próximos trimestres.

Panorama General



Se estima que en el primer trimestre de 2026 el valor de las exportaciones de bienes de ALC aumentó un notable 15,7% interanual (Gráfico 1)¹, luego de registrar un incremento de 7,8% en el promedio de 2025. La duplicación de la tasa de expansión se debió tanto a la expansión de los volúmenes exportados como a la aceleración en los precios.

GRÁFICO 1 • VALOR DE LAS EXPORTACIONES DE AMÉRICA LATINA Y EL CARIBE Y DEL COMERCIO MUNDIAL
(Tasa de variación interanual, promedio móvil trimestral, porcentaje, 2024-2026)



Fuente: BID, Sector de Productividad, Comercio e Innovación con datos de fuentes oficiales y datos de la Oficina Holandesa de Análisis de Política Económica (CPB) para el comercio mundial.

Nota: ALC comprende 18 países de América Latina: Argentina, Bolivia, Brasil, Chile, Colombia, Costa Rica, Ecuador, El Salvador, Guatemala, Honduras, México, Nicaragua, Panamá, Paraguay, Perú, República Dominicana, Uruguay y Venezuela y 3 del Caribe: Barbados, Belice y Guyana. El comercio mundial corresponde al promedio de las exportaciones e importaciones.

En un contexto de volatilidad en la política comercial a nivel global y crecientes conflictos geopolíticos, las exportaciones de la región mostraron una tendencia hacia la aceleración a lo largo de 2025 que se extendió en los primeros meses de 2026. En Sudamérica, las ventas externas se habían incrementado en 2025 impulsadas por el aumento en las cantidades exportadas, el cual continuó a inicios de 2026 y estuvo, además, acompañado por una notable mejora en los precios. La evolución de las exportaciones de México fue similar, con una aceleración desde mediados de 2025 a raíz de las mayores cantidades despachadas que se dinamizó

¹ Esta estimación incluye información de 18 países latinoamericanos: Argentina, Bolivia, Brasil, Chile, Colombia, Costa Rica, Ecuador, El Salvador, Guatemala, Honduras, México, Nicaragua, Panamá, Paraguay, Perú, República Dominicana, Uruguay y Venezuela; y 3 del Caribe: Barbados, Belice y Guyana. Los registros de Panamá no incluyen los Regímenes Especiales de Comercio (REC), los cuales representan alrededor de 80% del total. Véase la Nota Metodológica para información sobre los procedimientos, periodos temporales y fuentes de datos utilizados en las estimaciones.

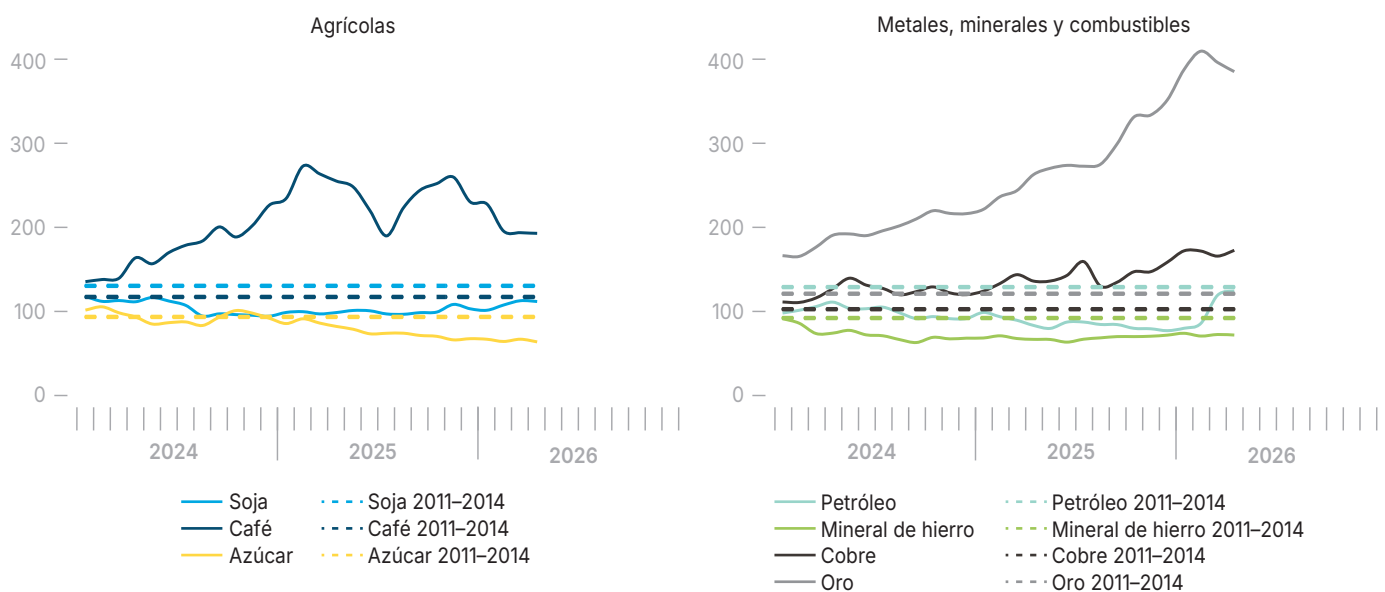
a principios de 2026. En Centroamérica y el Caribe las exportaciones mostraron mayor volatilidad: habían registrado una pérdida de vigor a mediados de 2025 que se revirtió entre fines de 2025 y los primeros meses de 2026.

Por su parte, se estima que las importaciones totales de la región se expandieron 6,7% en 2025 y 9,7% interanual en el primer trimestre de 2026. La aceleración se vio impulsada principalmente por las compras extrarregionales.

Precios

Los precios de los principales productos básicos exportados por la región han mostrado, en los primeros de 2026, una reconfiguración sustancial con respecto a las trayectorias observadas a lo largo de 2025 (Gráfico 2).

GRÁFICO 2 • PRECIOS DE LOS PRINCIPALES PRODUCTOS DE EXPORTACIÓN DE AMÉRICA LATINA Y EL CARIBE
(Índice 2010=100, 2024–2026)



Fuente: BID, Sector de Productividad, Comercio e Innovación con datos de Bloomberg.

Nota: El conjunto de estos siete productos representó alrededor de 32% de las exportaciones totales de la región en 2022–2024, y 51% si se excluye a México. El promedio 2011–2014 se presenta como línea de referencia por corresponder a los precios máximos alcanzados por los productos básicos, registrados en la década previa.

La guerra en Irán, desencadenada en marzo de 2026, introdujo una perturbación de magnitud histórica que modificó de manera abrupta las perspectivas de varios mercados, especialmente los energéticos. Entre los extractivos, el petróleo revirtió bruscamente su tendencia contractiva de 2025 a raíz del shock de oferta, mientras que el mineral de hierro siguió acusando la debilidad estructural de la demanda china. El cobre y, de manera aún más pronunciada, el oro, profundizaron senderos de alzas excepcionales. Entre los agrícolas, el café revirtió su senda expansiva ante una mejora de la oferta global, mientras que la soja mostró señales de recuperación parcial luego de tres años consecutivos de caída. El precio del azúcar, por su parte, continuó deprimiéndose.

El **oro** consolidó su posición como el activo de mayor crecimiento entre los productos básicos relevantes para la región, con un alza interanual de 63,9% en enero-abril de 2026 respecto del mismo período del año anterior. Esto se suma a los incrementos de 44,1% en 2025 y de 22,9% en 2024, configurando tres años consecutivos de alzas excepcionales. Los factores impulsores continúan siendo la demanda de refugio de valor en un

contexto de tensiones geopolíticas extremas, impulsadas notoriamente por las compras sostenidas de los bancos centrales, entre otros.

El precio del **cobre** continuó su senda alcista y acumuló un aumento de alrededor de 26,8% interanual en enero-abril de 2026 respecto del mismo período del año anterior, profundizando el incremento de 14,4% registrado en el promedio de 2025. La cotización se mantuvo elevada impulsada por una combinación de factores: la interrupción de las exportaciones de azufre desde el Medio Oriente —insumo crítico para el procesamiento del mineral de cobre— encareció los costos de refinación; las disrupciones operativas en varias minas de gran envergadura en Asia y Sudamérica limitaron el crecimiento de la oferta; y la incertidumbre sobre posibles aranceles de Estados Unidos a las importaciones de cobre refinado incentivó la acumulación preventiva de inventarios. Por el lado de la demanda, el dinamismo de sectores vinculados a la transición energética —expansión de capacidad renovable, redes eléctricas e infraestructura de centros de datos para la inteligencia artificial— continúa siendo un motor estructural.

El precio del **petróleo** experimentó el giro más dramático del período. El mercado se transformó de manera abrupta con el estallido del conflicto bélico en Irán en marzo de 2026. En términos interanuales acumulados entre enero y abril de 2026, el precio del crudo² se ubicó 12,2% por encima del nivel de igual período de 2025, revirtiendo de manera contundente la dinámica recesiva que había predominado a lo largo de todo el año previo. El conflicto representó el mayor shock de oferta petrolera de la historia, con una reducción estimada de casi 10 millones de barriles diarios en marzo de 2026³. El shock se propagó además hacia otros mercados estrechamente vinculados: el gas natural, cuya producción es frecuentemente co-localizada con la del petróleo, y los fertilizantes, que dependen del gas como insumo principal, registraron alzas pronunciadas. El índice de fertilizantes del Banco Mundial acumuló un aumento de 30,5% interanual en el primer cuatrimestre de 2026.

El precio de la **soja** acumuló un incremento de 10,1% interanual en enero-abril de 2026 respecto de igual período de 2025, marcando una interrupción en la racha de tres años consecutivos de caídas que caracterizó al mercado entre 2023 y 2025. La recuperación es atribuible a una combinación de factores por el lado de la demanda: por un lado, el reordenamiento de los flujos comerciales derivado de las políticas arancelarias entre Estados Unidos y China moderó las presiones bajistas que habían predominado anteriormente y, por otro, el encarecimiento del petróleo desde marzo de 2026 favoreció indirectamente la demanda de aceites vegetales.

El precio del **mineral de hierro** registró en el acumulado enero-abril de 2026 un leve aumento interanual de 5,7%, tras haber caído 6,7% en 2025. Sin embargo, la tendencia refleja la persistencia de los mismos factores estructurales de los últimos años: la prolongada contracción del sector inmobiliario en China⁴ —el mayor demandante a nivel mundial—, la debilidad de la construcción en economías avanzadas y la oferta sostenida desde Brasil y Australia.

El precio promedio ponderado⁵ de las variedades arábica y robusta de **café** acumuló una caída de 21,1% interanual en enero-abril de 2026 en comparación con igual período del año anterior, revirtiendo parcialmente el alza extraordinaria de 39,0% registrada durante 2025. La contracción refleja una recuperación de la oferta global. El alivio de las condiciones productivas en Brasil y Vietnam —los principales abastecedores del mundo—, se consolidó en el primer trimestre de 2026, atenuando las presiones alcistas que habían sostenido el mercado desde finales de 2023.

² Promedio simple de variedades Brent, Dubái y WTI.

³ International Energy Agency. *Oil Market Report: March 2026*. Paris: IEA, Marzo 12, 2026.

⁴ La debilidad del sector de la construcción en China responde a una crisis estructural del mercado inmobiliario iniciada en 2020, cuando el gobierno introdujo límites al endeudamiento de los desarrolladores que desencadenaron una ola de defaults a partir de 2021 (FMI, People's Republic of China: 2025 Article IV Consultation, febrero 2026).

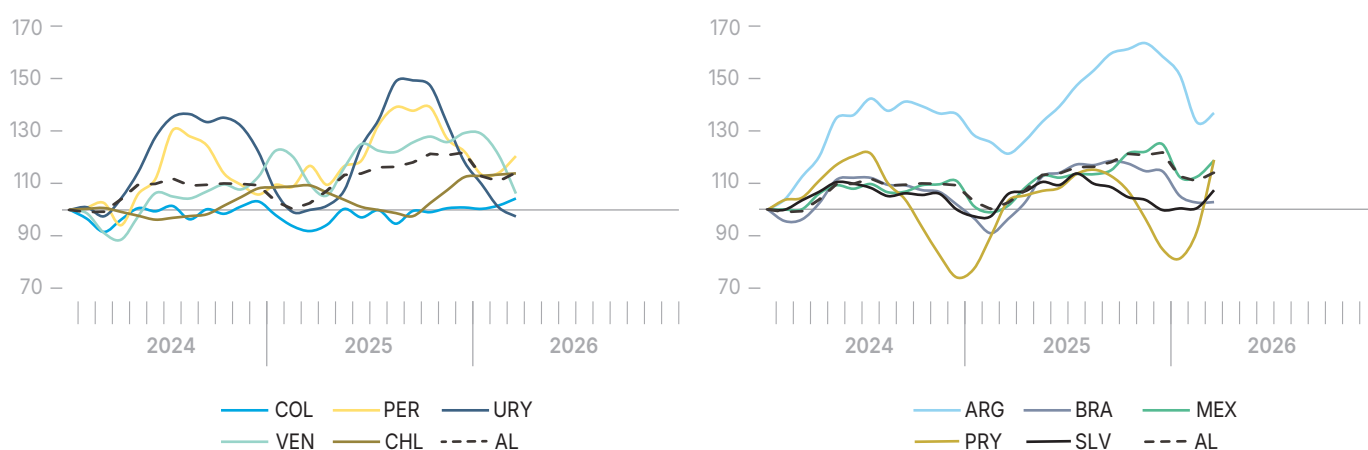
⁵ El precio ponderado promedio mencionado se calculó en función de la proporción de la producción total de América Latina en 2023–2024 (*market year*) de cada variedad, que muestra que 78% está concentrada en la variedad arábica, según datos de *United States Department of Agriculture*.

La cotización del **azúcar** profundizó su tendencia contractiva y acumuló una caída de 24,2% interanual en enero-abril de 2026 respecto de igual período de 2025, tras haberse reducido 18,2% en el promedio de 2025. El mercado acumula así tres años de descenso consecutivo. Las condiciones de oferta continúan siendo holgadas a nivel global en el marco de una producción sostenida en India, Brasil y Vietnam.

Volúmenes

Se estima que en el primer trimestre de 2026 el volumen de las exportaciones de América Latina registró un aumento de 10,5%, marcando en el agregado una aceleración respecto al 6,6% promedio de 2025 (Gráfico 3)⁶.

GRÁFICO 3 • VOLÚMENES DE EXPORTACIÓN DE PAÍSES SELECCIONADOS
(Índices, promedio móvil de 3 meses, enero 2023=100, 2024-2026)



Fuente: BID, Sector de Productividad, Comercio e Innovación con datos de fuentes oficiales, la Oficina de Estadísticas del Trabajo de Estados Unidos (BLS) y la Organización de Países Exportadores de Petróleo (OPEP).

Nota: El valor de las exportaciones de México y El Salvador está deflactado con índices del BLS y el volumen exportado por Venezuela está estimado con cifras de la OPEP. AL es un promedio de los índices nacionales ponderado con el valor de las exportaciones de cada país en 2015. La muestra representa 92% del valor de las ventas externas de AL ese año. Ver la Nota Metodológica para más detalles.

En Sudamérica se estima que las cantidades exportadas desaceleraron levemente el ritmo de expansión con respecto al promedio de 2025 (de 6,6% a 5,2%). Los incrementos más fuertes se registraron en Paraguay (15,2%), Colombia (13,6%), Argentina (12,8%) y Brasil (6,7%). En Perú se desaceleraron (de 11,5% a 3,2%) y solo Chile, Venezuela y Uruguay mostraron retracciones en los volúmenes (-4,6%, -3,2% y -2,5%, respectivamente). En México las cantidades exportadas aceleraron su ritmo de expansión a 17,1% y en El Salvador se mantuvieron relativamente estables (1,4%)

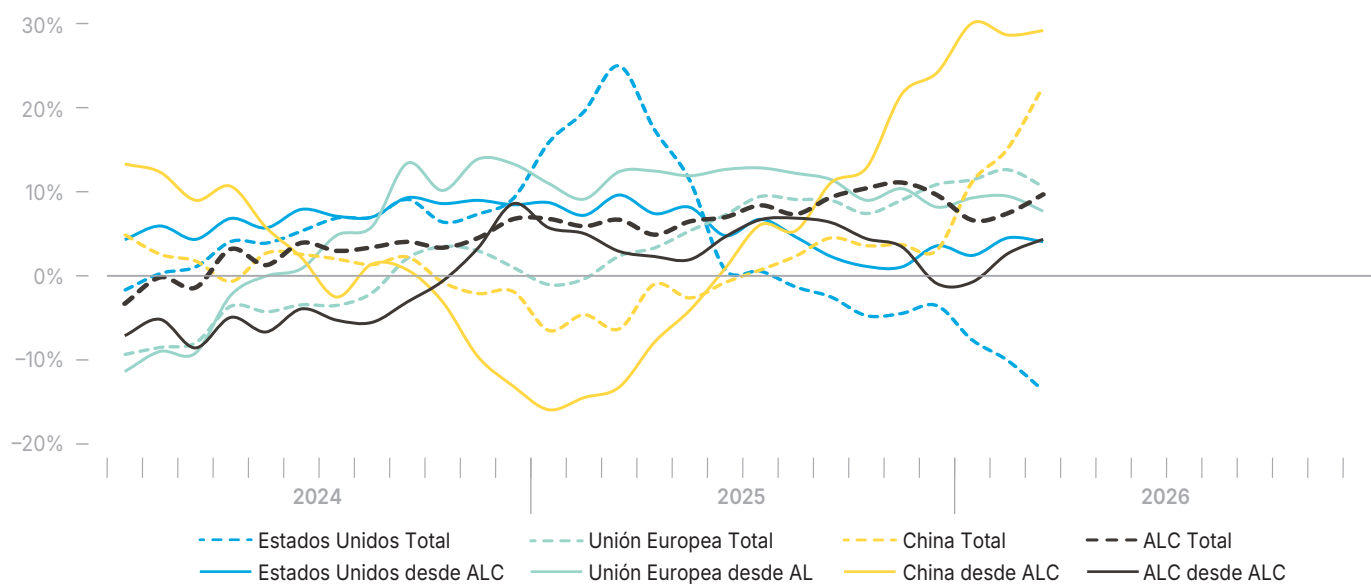
Mercados

La demanda de los principales socios comerciales a América Latina y el Caribe (ALC) continúa mostrando una fuerte volatilidad en los últimos meses (Gráfico 4)⁷. Las importaciones de la Unión Europea desde la región mantuvieron un ritmo de expansión sostenido a lo largo de 2025 y se desaceleraron levemente a inicios de

⁶ Las estimaciones de los volúmenes exportados por América Latina se basan en los datos oficiales para Argentina, Brasil, Chile, Colombia, Perú y Uruguay. En los casos de Paraguay, El Salvador, México y Venezuela se realizaron estimaciones propias detalladas en el anexo metodológico.

⁷ Cabe notar que esta sección se basa en el análisis de los totales importados por los socios reportados por las autoridades estadísticas de los países de destino, mientras que las exportaciones registradas por las fuentes nacionales de los países de ALC para los flujos bilaterales se analizan en la sección siguiente. La eventual diferencia se debe no solamente a las fuentes, sino también al rezago entre el momento de registro de las exportaciones y el correspondiente de las importaciones. Asimismo, en esta sección se considera el conjunto de países de ALC, según lo reportan los socios comerciales.

GRÁFICO 4 • VALOR DE LAS IMPORTACIONES DE LOS PRINCIPALES SOCIOS COMERCIALES DESDE AMÉRICA LATINA Y EL CARIBE Y EL MUNDO
(Promedio móvil trimestral de la tasa de variación interanual, porcentaje, 2024–2026)



Fuente: BID, Sector de Productividad, Comercio e Innovación con datos del Fondo Monetario Internacional (FMI), United States International Trade Commission (USITC), Eurostat, Aduanas de China y fuentes nacionales.

Nota: Las series de importaciones de todas las economías están denominadas en dólares.

2026. Las de China registraron un notable repunte en el segundo semestre de 2025 que continuó en el primer trimestre de 2026. Por su parte, las de Estados Unidos mostraron cierta pérdida de vigor hacia el cierre de 2025, repuntando ligeramente en los primeros meses de 2026, al igual que las intrarregionales.

Las compras de la **Unión Europea** a la región cerraron 2025 con un incremento de 10,7%, en promedio, con relación a 2024. Las importaciones totales del bloque también aumentaron, aunque a menor ritmo (7,3%). En el primer trimestre de 2026, sin embargo, el dinamismo se desaceleró levemente: las importaciones desde ALC crecieron 7,6% con relación al mismo período de 2025. Las importaciones totales del bloque, en cambio, se dinamizaron y registraron un aumento de 10,7% interanual en el trimestre. Como resultado, la participación de ALC en las compras extracomunitarias de la Unión Europea retrocedió de 5,3% a 5,1%.

Se estima que las importaciones de **China** desde ALC registraron un aumento de 5,1% en el promedio de 2025 con relación a 2024, resultado de una fuerte recuperación en el segundo semestre. Las importaciones totales del país asiático se mantuvieron prácticamente estancadas a lo largo del año (0,1%). En el primer trimestre de 2026, las compras de China desde ALC mostraron una expansión extraordinaria de 29,3% interanual, en un contexto en que las importaciones totales chinas también crecieron con fuerza (22,7%). La cuota de ALC en las importaciones chinas se situó en 9,6% en el primer trimestre de 2026, reduciéndose levemente con relación al promedio de 2025 (9,8%)⁸.

Las importaciones de **Estados Unidos** desde la región mostraron cierta estabilidad durante 2025, con una variación promedio de 4,9% respecto a 2024. Las importaciones totales de la economía norteamericana crecieron a un ritmo similar (4,4%). Sin embargo, el primer trimestre de 2026 presentó un contraste marcado: mientras

⁸ A pesar de que la tasa de variación de las compras de China a ALC crecieron por encima de las totales en el primer trimestre de 2026, la participación de ALC en las importaciones totales de China en ese período resultó inferior a la registrada en el promedio de 2025 porque éste se encuentra influenciado por trimestres con cuotas más altas, en particular durante el segundo semestre. En el primer trimestre de 2025, la cuota de mercado de ALC era de 9,1%, un registro inferior al del período más reciente (9,6%).

las compras totales de Estados Unidos se contrajeron 13,6% interanual, las adquisiciones desde ALC crecieron 4,0%, lo que elevó la cuota de mercado de la región desde 20,2% en 2025 hasta 21,8%, un máximo histórico.

Finalmente, las estimaciones indican que las compras intrarregionales de **América Latina y el Caribe** crecieron 3,1% en el promedio de 2025, aunque a un ritmo inferior al de las importaciones totales de la región (6,7%). En el primer trimestre de 2026, el comercio intrarregional mostró una leve aceleración a 4,4% respecto al mismo período del año anterior, significativamente inferior a la registrada en las importaciones totales (9,7%), lo que redujo el coeficiente de comercio intrarregional de 13,2% a 12,5%.

Desempeño por subregiones

En el agregado, las exportaciones de América Latina y el Caribe se dinamizaron entre fines de 2025 y principios de 2026 (Cuadro 1) y registraron un incremento de 15,7% interanual en el primer trimestre. La mayor contribución provino de los mayores envíos a Estados Unidos, China y el resto de Asia. Sin embargo, el panorama es heterogéneo entre subregiones y países.

A continuación, se analizan los factores y destinos que explican la evolución de las ventas externas en el primer trimestre de 2026 en las diferentes subregiones (Gráfico 5). El Anexo presenta los datos detallados por país y principales productos.

Se estima que en **Sudamérica** las exportaciones aumentaron 13,2% interanual en el primer trimestre de 2026, tras haber crecido 7,2% en 2025. La mejora fue generalizada a casi toda la subregión, con la excepción de Ecuador y Venezuela. Los volúmenes exportados desaceleraron, durante los primeros meses del año, el ritmo de expansión registrado en promedio en 2025 (de 6,6% a 5,2%) y estuvieron acompañados por una mejora sustancial de los precios de exportación (de 0,3% en 2025 a 7,1% interanual en el primer trimestre de 2026). La mayor contribución al crecimiento de las exportaciones sudamericanas provino de China y el resto de Asia, que juntos explicaron 70% del aumento. También se incrementaron las ventas a la Unión Europea, Estados Unidos y dentro de la subregión, aunque tuvieron un aporte menor.

Las exportaciones de **Mesoamérica** se dinamizaron notablemente y se estima que aumentaron 17,3% interanual en el primer trimestre de 2026, una tasa que más que duplica la registrada en 2025 (8,0%). La aceleración se explica principalmente por **México**, donde las ventas externas crecieron un estimado de 17,9% interanual en enero-marzo 2026 tras haber aumentado 7,6% en 2025. Las cantidades despachadas se aceleraron de 6,5% a 17,1%. Estados Unidos explicó tres cuartos del aumento total de las exportaciones mexicanas.

En **Centroamérica** el panorama fue más dispar: mientras que Nicaragua mostró un notable repunte, casi triplicando la tasa de expansión de las ventas externas en el primer trimestre, El Salvador, Honduras y República Dominicana registraron solo leves mejoras. Por el contrario, Costa Rica, Guatemala y Panamá mostraron una pérdida de vigor en el primer trimestre en comparación con el promedio de 2025. Todos los destinos contribuyeron al aumento agregado, aunque Estados Unidos y la Unión Europea fueron los que más aportaron.

Para el **Caribe**⁹, los datos para Barbados y Belice indican un estancamiento para el primero y la continuidad de la contracción para el segundo. Por el contrario, Guyana continúa mostrando un notable desempeño exportador impulsado por el sector petrolero.

⁹ Al momento de la publicación no se contaba con datos actualizados para 2026 de las exportaciones para los restantes países del Caribe.

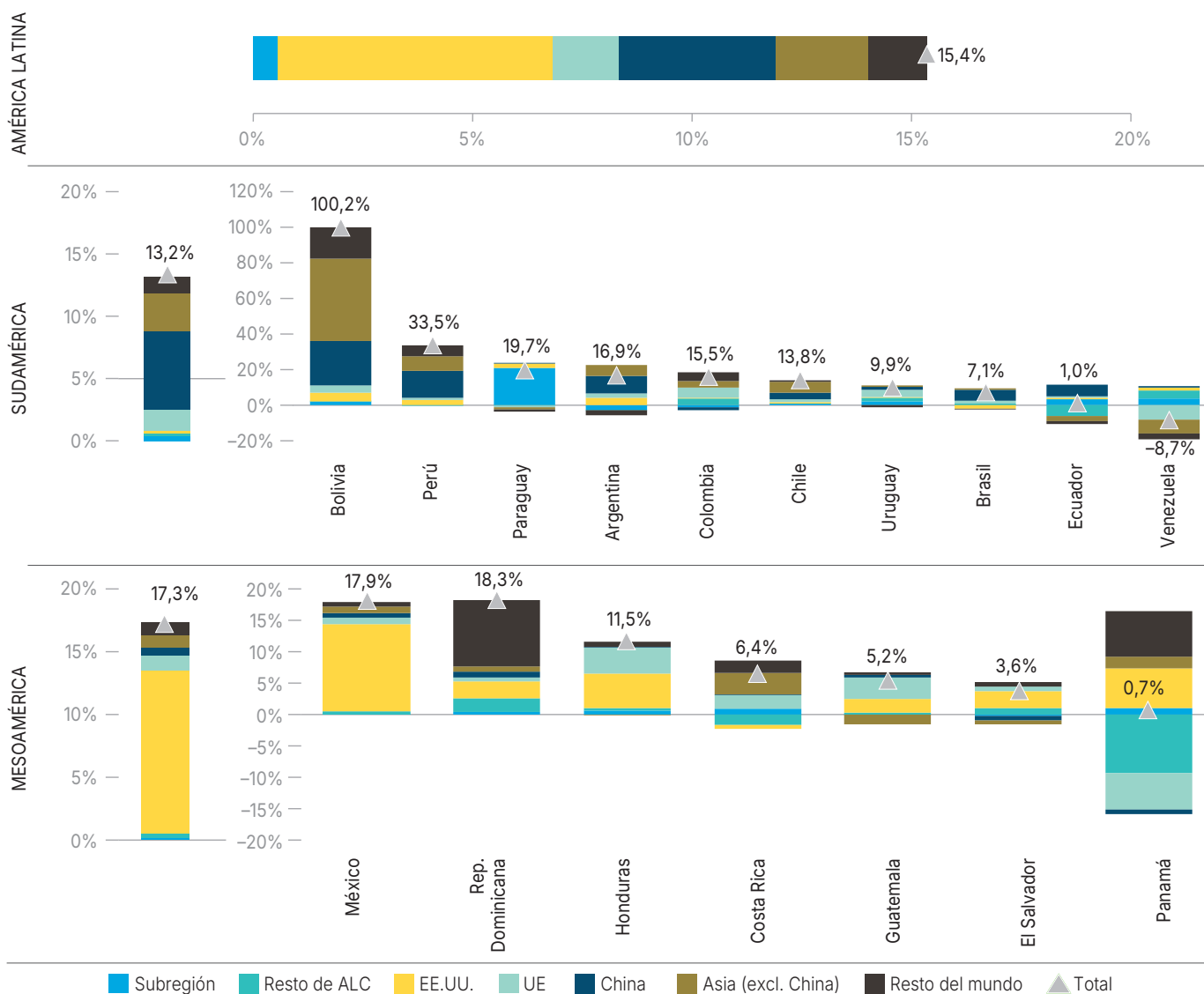
CUADRO 1 • VALOR DE LAS EXPORTACIONES DE BIENES DE AMÉRICA LATINA Y EL CARIBE POR DESTINOS SELECCIONADOS
(Tasa de variación anual, porcentaje, 1T 2026 y 2025)

Subregiones/Países	1T 2026 vs 1T 2025							2025 vs 2024
	Subregión	América Latina y el Caribe	Estados Unidos	Asia (excl. China)	China	Unión Europea	Mundo	Mundo
SUDAMÉRICA	2,4	3,1	1,5	22,3	23,3	13,0	13,2	7,2
Argentina	-8,7	-8,7	41,0	40,4	86,0	28,6	16,9	9,3
Bolivia	6,7	6,5	114,2	217,6	129,1	36,7	100,2	8,3
Brasil	0,9	4,8	-18,7	5,5	21,1	12,1	7,1	3,3
Chile	6,2	7,1	4,0	33,5	9,3	18,8	13,8	11,6
Colombia	-7,6	6,1	13,8	90,0	-57,5	45,5	15,5	1,3
Ecuador	38,8	-8,6	2,9	-35,8	24,9	4,2	1,0	7,9
Paraguay	28,2	27,1	45,7	-17,2	29,9	-23,6	19,7	1,5
Perú	2,3	-0,2	24,2	44,0	42,0	9,8	33,5	22,1
Uruguay	8,5	15,9	3,5	36,1	9,9	36,7	9,9	9,2
Venezuela	52,2	78,5	3,8	-66,0	5,2	-60,7	-8,7	0,3
MESOAMÉRICA	3,6	7,5	16,1	30,5	36,9	25,8	17,3	8,0
México	3,8	14,3	16,8	36,2	37,6	28,5	17,9	7,6
Centroamérica	2,1	1,2	5,1	7,6	21,8	18,9	12,6	11,0
Costa Rica	7,5	-3,1	-1,2	50,8	57,7	11,3	6,4	13,8
El Salvador	1,2	1,4	8,4	-44,4	-84,8	18,0	3,6	1,9
Guatemala	1,7	0,6	7,1	-44,1	115,1	40,8	5,2	7,1
Honduras	3,3	3,4	11,6	-8,5	23,4	29,5	11,5	10,4
Nicaragua	n.d.	n.d.	n.d.	n.d.	n.d.	n.d.	42,3	15,4
Panamá	-0,5	-37,2	57,2	9,2	-15,4	-35,0	0,7	36,9
Rep. Dominicana	25,3	16,8	5,0	7,2	39,4	7,5	18,3	11,3
CARIBE	n.d.	n.d.	n.d.	n.d.	n.d.	n.d.	n.d.	17,9
Bahamas	n.d.	n.d.	n.d.	n.d.	n.d.	n.d.	n.d.	-3,2
Barbados	8,1	6,6	-28,5	-39,2	n.d.	122,8	0,1	-6,5
Belice	-27,0	-21,2	-1,9	n.d.	-100,0	81,5	-9,1	-15,2
Guyana	288,6	20,8	20,2	n.d.	128,7	65,1	37,0	20,8
Haití	n.d.	n.d.	n.d.	n.d.	n.d.	n.d.	n.d.	n.d.
Jamaica	n.d.	n.d.	n.d.	n.d.	n.d.	n.d.	n.d.	-11,6
Surinam	n.d.	n.d.	n.d.	n.d.	n.d.	n.d.	n.d.	136,8
Trinidad y Tobago	n.d.	n.d.	n.d.	n.d.	n.d.	n.d.	n.d.	5,1
AMÉRICA LATINA Y EL CARIBE	4,4	4,4	13,7	24,4	24,5	18,6	15,7	7,8

Fuente: BID, Sector de Productividad, Comercio e Innovación con base en fuentes nacionales oficiales, excepto Venezuela estimado con cifras de la OPEP y del FMI.

Notas: El Cuadro no incorpora las tasas de variación ni las variaciones absolutas correspondientes a los destinos no seleccionados y, por lo tanto, la suma de las variaciones absolutas de los destinos seleccionados no coincide con el total. Los datos de Costa Rica, El Salvador, Guatemala, Honduras, Nicaragua y República Dominicana incluyen las exportaciones bajo Regímenes Especiales de Comercio (REC). En los casos de los países centroamericanos individuales, las tasas de variación de las exportaciones subregionales corresponden a Mesoamérica; para el agregado de Centroamérica se excluye a México, y por lo tanto el total representa las ventas intrarregionales centroamericanas. Véase la Nota Metodológica para información adicional sobre los procedimientos, periodos temporales y fuentes de los datos utilizados en las estimaciones. Las siglas n.d. indican que no hay datos disponibles.

GRÁFICO 5 • CONTRIBUCIÓN DE LOS PRINCIPALES SOCIOS A LA VARIACIÓN TOTAL DEL VALOR DE LAS EXPORTACIONES DE BIENES DE AMÉRICA LATINA
(Tasa de variación anual y puntos porcentuales, 1T 2026)



Fuente: BID, Sector de Productividad, Comercio e Innovación con base en fuentes oficiales.

Notas: El gráfico no incluye los datos de los países del Caribe por no contarse con datos desagregados por socios.

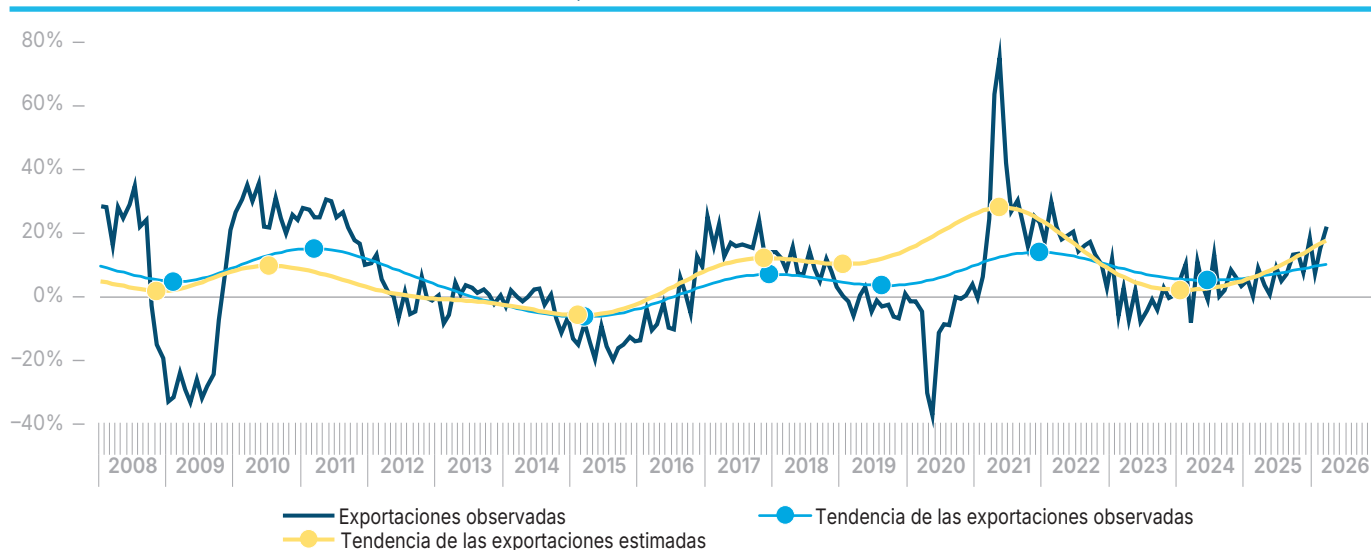
Perspectivas

La inestabilidad en las políticas comerciales globales y la proliferación de conflictos geopolíticos introducen un alto grado de incertidumbre sobre las perspectivas en el corto plazo. En este contexto de alta volatilidad, dos índices sintéticos complementarios permiten evaluar la tendencia de las exportaciones de la región para los próximos meses en ausencia de cambios inesperados. Por un lado, el índice líder del valor de las exportaciones (*Latin American Trade Leading Index – LATLI*) tiene como objetivo anticipar un eventual punto de quiebre en la tendencia de crecimiento del valor de las exportaciones de AL (Gráfico 6). Por otro, a través de una metodología de predicción conocida como *nowcasting*, es posible estimar la tasa de crecimiento instantánea del valor de las exportaciones a través del índice *Latin American Trade Nowcasting Index (LATNI)*¹⁰.

¹⁰ Para una descripción detallada de ambos indicadores, de los datos y de la metodología de estimación ver Giordano *et al.* (2021), *Metodología de las estimaciones de las tendencias comerciales de América Latina*. Nota Técnica IDB-TN 02223. Banco Interamericano de Desarrollo.

GRÁFICO 6 • CAMBIOS EN LA TENDENCIA DEL VALOR DE LAS EXPORTACIONES DE BIENES DE AMÉRICA LATINA

(Tasa de variación interanual e índice LATLI, 2008–2026)



Fuente: BID, Sector de Productividad, Comercio e Innovación.

Nota: La serie del indicador adelantado presenta exclusivamente la tendencia tras la aplicación del filtro Hodrick-Prescott. Los círculos indican los puntos de quiebre en la tendencia de las series del índice y del valor observado de las exportaciones de AL.

Según el LATLI, no cabe esperar un cambio en la tendencia de la evolución del valor de las exportaciones. El indicador predijo la salida de la fase descendente del ciclo a inicios de 2024 y, de acuerdo con la última estimación, no permite anticipar un nuevo punto de discontinuidad en los cinco meses siguientes a la última observación de los datos oficiales en abril¹¹. Es decir, que las ventas externas de la región se mantendrían en un sendero de expansión sostenida en ese período.

El LATNI, por otro lado, permite estimar la variación interanual de las exportaciones de AL para abril, mes para el cual no se contaba aún con todos los datos oficiales al momento de la publicación. Esta estimación coloca la tasa de variación interanual en abril entre 22% y 28%, indicando una ulterior aceleración con relación a los meses previos.

¹¹ El modelo se aplica considerando diferentes metodologías de ponderación de las variables (componentes principales y promedios simples). En la estimación realizada ninguno de los dos modelos identifica un cambio de tendencia para los siguientes cinco meses desde la última observación de los datos oficiales en abril.

Conclusión



Las exportaciones de América Latina y el Caribe aceleraron marcadamente su ritmo de expansión en el primer trimestre de 2026, consolidando casi dos años de crecimiento ininterrumpido. Se estima que el valor de las ventas externas de la región aumentó 15,7% interanual en el período, más que duplicando la tasa de 7,8% registrada en el promedio de 2025. El dinamismo respondió a un fuerte incremento de los volúmenes exportados acompañado por una mejora en los precios.

El desempeño fue generalizado a todas las subregiones, aunque con intensidades diferenciadas. Sudamérica registró un crecimiento impulsado mayormente vía precios, con China y el resto de Asia como principales motores. Mesoamérica mostró la aceleración más pronunciada, explicada fundamentalmente por México, cuyas exportaciones a Estados Unidos se aceleraron significativamente desde el principio del año. En Centroamérica el panorama fue más heterogéneo, con algunos países mostrando desaceleración. En el Caribe, el crecimiento siguió concentrado en Guyana, impulsado por el auge petrolero.

En materia de precios, el período estuvo marcado por la reconfiguración abrupta de varios mercados de materias primas a raíz de la guerra en Irán desencadenada en marzo de 2026. El petróleo revirtió su tendencia contractiva, el oro y el cobre profundizaron senderos de alzas excepcionales y la soja mostró señales de recuperación parcial, mientras que el café y el azúcar retrocedieron en el marco de crecientes ofertas.

En cuanto a los mercados de destino, se registró un incremento generalizado de la demanda global a la región. Estados Unidos fue el que más aportó al incremento total de las exportaciones de ALC mientras que China y el resto de Asia mostraron el mayor dinamismo.

De cara a los próximos meses, los índices adelantados no anticipan un punto de quiebre en la tendencia expansiva. No obstante, el contexto comercial global continúa caracterizándose por una alta incertidumbre, derivada de la volatilidad de las políticas comerciales y los conflictos geopolíticos —ahora agudizados por el *shock* de oferta energética en Medio Oriente—.

Por un lado, los cambios en las políticas comerciales globales generan una reconfiguración de los flujos comerciales mundiales que presenta tanto riesgos como oportunidades para la región. La reorientación de exportaciones desde países afectados por altos aranceles hacia terceros mercados puede intensificar la competencia que enfrentan los exportadores de ALC en destinos clave, presionando los precios y los volúmenes colocados. Al mismo tiempo, en aquellos mercados donde la región logre posicionarse como proveedor alternativo, esta reorientación podría abrir oportunidades de sustitución y ganancia de cuotas de mercado, aunque aprovecharlas requiere de capacidad exportadora instalada y condiciones de acceso favorables.

Por otro lado, la escalada del conflicto en Irán impacta en la región principalmente a través de los precios de los productos básicos, con efectos diferenciados según la estructura productiva y el patrón de inserción internacional de cada subregión. Para los países de Centroamérica y el Caribe, importadores netos de energía y alimentos, el alza de las cotizaciones del petróleo y de algunos productos agrícolas provoca un deterioro de los términos de intercambio y presiones inflacionarias. Por el contrario, para los exportadores sudamericanos de materias primas —metales, hidrocarburos y productos agropecuarios—, el *shock* de precios representa

un impulso significativo sobre el valor de las ventas externas. Sin embargo, incluso para estos países los efectos de segunda ronda introducen cautela: el aumento de la cotización del petróleo se traslada al precio de los fertilizantes y los fletes, elevando los costos del sector agropecuario y erosionando parcialmente las ganancias vía precios, en un contexto de elevada volatilidad.

En este escenario, América Latina y el Caribe enfrenta el desafío de aprovechar el ciclo favorable para avanzar en reformas que diversifiquen su inserción internacional y fortalezcan la resiliencia de su sector exportador ante perturbaciones externas de creciente magnitud e imprevisibilidad.

Anexo: Desempeño de las exportaciones por país



En este anexo se analiza la variación del valor de las exportaciones para los países de América Latina y el Caribe que cuentan con datos disponibles (Cuadro 1), así como la contribución de los socios comerciales (Gráfico 5), detallando los principales determinantes sectoriales del desempeño exportador.

Sudamérica

Bolivia registró el incremento más pronunciado de toda la región en el primer trimestre de 2026, con un alza interanual de 100,2%, luego de crecer 8,3% en el promedio de 2025. Asia —China y el resto del continente asiático— explicó en conjunto más del 70% del aumento total, con contribuciones de 25,1 puntos porcentuales (pp) y 46,2 pp, respectivamente. Los envíos a Estados Unidos y la Unión Europea también aportaron positivamente, aunque en menor medida (4,9 pp y 3,9 pp, respectivamente). El fuerte dinamismo estuvo impulsado por la minería: el valor de las exportaciones de plata se triplicó mientras que el del oro se multiplicó por diez.

Perú registró el segundo mayor crecimiento de la subregión con un aumento interanual de 33,5% en el primer trimestre de 2026, acelerando respecto al 22,1% promedio de 2025. Asia fue el principal motor del dinamismo: China contribuyó con 15,3 pp y el resto de Asia, 8,0 pp. Los envíos a Estados Unidos y la Unión Europea también sumaron (2,7 pp y 1,1 pp, respectivamente). En materia de productos, se destacó la expansión del oro seguido por los minerales de cobre y sus concentrados, ambos impulsados por la mejora en los precios internacionales. Los minerales de hierro, plata y plomo también contribuyeron positivamente.

Paraguay mostró un fuerte crecimiento en las exportaciones de 19,7% interanual en el primer trimestre de 2026, acelerando marcadamente respecto al 1,5% del promedio de 2025. El incremento estuvo explicado casi en su totalidad por los mayores envíos dentro de la propia subregión sudamericana, que contribuyeron con 20,8 pp, con Argentina como el destino de mayor dinamismo. Los envíos a Estados Unidos también aportaron positivamente (2,4 pp). En sentido contrario, los flujos hacia la Unión Europea, Asia y el resto del mundo se contrajeron. Los productos que lideraron el aumento fueron los porotos de soja —que revirtió la caída del año previo—, el aceite de soja y la carne bovina.

Argentina registró un crecimiento interanual de 16,9% en el primer trimestre de 2026, superior al 9,3% del promedio de 2025. La mejora estuvo impulsada por el aumento de las exportaciones hacia Asia: China contribuyó 9,7 pp y el resto de Asia, 6,1 pp; mientras que los envíos a Estados Unidos y la Unión Europea aportaron 3,9 pp y 2,8 pp, respectivamente. Las ventas a la propia subregión —en particular a Chile y Brasil— y al resto del mundo, en cambio, se contrajeron. Los productos que más contribuyeron al aumento fueron el trigo, el oro y las semillas y aceite de girasol.

Colombia registró un crecimiento interanual de 15,5% en el primer trimestre de 2026, acelerando notablemente respecto al 1,3% del promedio de 2025. La Unión Europea fue el principal responsable del incremento, con una contribución de 5,7 pp, seguida por el resto de Asia (excl. China) (3,9 pp) y el resto de ALC (3,5 pp). Las ventas a China, en cambio, restaron 1,9 pp al crecimiento total. El oro explicó casi dos tercios del aumento, seguido por bananas y hullas térmicas.

Chile mantuvo el dinamismo exportador con un crecimiento interanual de 13,8% en el primer trimestre de 2026, tras haber aumentado 11,6% en el promedio de 2025. Asia fue el principal responsable del incremento: China contribuyó 3,4 pp y el resto de Asia 6,3 pp, acumulando entre ambos casi el 70% de la expansión. Los envíos a la Unión Europea y a Estados Unidos también crecieron, aunque con aportes más moderados (1,8 pp y 0,6 pp, respectivamente). La minería —en particular el cobre, el oro y el litio— explicó la mayor parte del aumento en el valor de los envíos, impulsada por la mejora en los precios de los metales.

Uruguay registró un crecimiento interanual de 9,9% en el primer trimestre de 2026, similar al 9,2% del promedio de 2025. La expansión estuvo diversificada entre destinos: el conjunto de ALC contribuyó 4,2 pp —en particular México y Brasil—, seguido por la Unión Europea (3,9 pp). Los productos que lideraron el crecimiento fueron la colza y carinata, y la carne bovina.

Brasil registró un crecimiento interanual de 7,1% en el primer trimestre de 2026, acelerando respecto al 3,3% del promedio de 2025. China fue el principal responsable del incremento, con una contribución de 6,1 pp, seguida por la Unión Europea (1,9 pp). Las exportaciones a Estados Unidos, en cambio, restaron 2,0 pp al crecimiento total. En materia de productos, los mayores aportes al incremento interanual correspondieron al petróleo, el oro, las carnes bovinas, la soja, y los minerales de cobre; mientras que las ventas externas de azúcar y café cayeron significativamente.

Ecuador registró un incremento marginal de 1,0% interanual en el primer trimestre de 2026, desacelerando marcadamente respecto al 7,9% del promedio de 2025. Los aportes positivos provinieron de China (6,5 pp) y la propia subregión sudamericana (3,4 pp), mientras que el resto de ALC restó 6,0 pp y Asia (excl. China) 3,1 pp. La contracción en el valor de las ventas externas de cacao y el petróleo crudo fue parcialmente compensada por los mayores envíos de camarones, banano, algunos productos mineros y extractos y aceites vegetales.

Se estima que **Venezuela** fue el único país de Sudamérica con variación negativa en el primer trimestre de 2026, registrando una caída interanual de 8,7%, tras el estancamiento en el promedio de 2025. Los envíos intrarregionales dentro de ALC contribuyeron positivamente (8,3 pp), al igual que los despachos a Estados Unidos (1,6 pp). En sentido contrario, las exportaciones a la Unión Europea restaron 8,1 pp y las destinadas al resto de Asia, 7,9 pp. El incremento en el precio del petróleo registrado a partir de marzo, no compensó la debilidad de la cotización de los primeros meses del año que, acompañada por una menor producción, coloca a las estimaciones para el primer trimestre en terreno negativo.

Mesoamérica

Se estima que las exportaciones de **México** crecieron 17,9% interanual en el primer trimestre de 2026, más que duplicando la tasa del promedio de 2025 (7,6%). El desempeño estuvo explicado casi en su totalidad por la expansión de las ventas a Estados Unidos, que contribuyó 13,9 pp —equivalente a tres cuartos del crecimiento total—. Los envíos a todos los demás destinos también crecieron, aunque en magnitud notoriamente menor. Las maquinarias para el procesamiento de datos se mantuvieron como el principal impulsor de las exportaciones¹².

República Dominicana lideró el crecimiento en Mesoamérica con un incremento interanual de 18,3% en el primer trimestre de 2026, acelerando respecto al 11,3% del promedio de 2025. Canadá explicó la mitad del aumento, mientras que Estados Unidos (2,7 pp) y otros destinos dentro de ALC (2,6 pp) contribuyeron en menor magnitud. Las exportaciones vía regímenes especiales de comercio (REC) crecieron 42,8%, mientras que las del

¹² El marcado aumento de las exportaciones de equipos electrónicos y componentes para procesamiento de datos podría reflejar, en parte, la expansión de capacidades de ensamblaje de semiconductores y servidores de inteligencia artificial por parte de empresas mexicanas y asiáticas, en un contexto de reconfiguración de las cadenas tecnológicas y de nuevas ventajas de localización en América del Norte.

territorio aduanero general (TAG) se expandieron apenas 4,6%. En materia de productos, los metales preciosos lideraron el crecimiento interanual, seguidos por la maquinaria eléctrica, los instrumentos médicos y el tabaco.

Honduras registró un crecimiento interanual de 11,5% en el primer trimestre de 2026, acelerando levemente con relación al 10,4% del promedio de 2025. El impulso se explicó por el fuerte aumento de las exportaciones originadas en el TAG —en especial de café— que crecieron 22,6%, mientras que las originadas en los REC se contrajeron 5,5% —a raíz de los menores despachos de textiles y confecciones—. La mayor contribución provino de Estados Unidos, con 5,5 pp, seguida por la Unión Europea, que aportó 4,1 pp.

Costa Rica registró un crecimiento interanual de 6,4% en el primer trimestre de 2026, desacelerando respecto al 13,8% del promedio de 2025. El mayor aporte al incremento provino del resto de Asia —excluida China—, con 3,4 pp, seguido por la Unión Europea (2,2 pp). Las exportaciones a Estados Unidos y al resto de ALC, en cambio, restaron al crecimiento. Las exportaciones vía REC aumentaron 7,3% mientras que aquellas realizadas desde el TAG crecieron 5,7%. Los instrumentos y suministros médicos y dentales continuaron siendo el principal rubro exportador e impulsor del crecimiento, seguidos por maquinarias, partes de automotores y equipos de medición.

Guatemala registró un crecimiento interanual de 5,2% en el primer trimestre de 2026, desacelerando levemente respecto al 7,1% del promedio de 2025. La Unión Europea fue el principal impulsor del incremento, contribuyendo con 3,4 pp, seguida por Estados Unidos (2,2 pp). En sentido contrario, Asia (excl. China) restó 1,5 pp. Las exportaciones vía REC crecieron 12,8% mientras que las del TAG se expandieron apenas 2,9%. Los principales productos que impulsaron el crecimiento fueron el café, las grasas y aceites comestibles, el cardamomo y los artículos de vestuario.

El Salvador registró un crecimiento interanual de 3,6% en el primer trimestre de 2026, acelerando levemente respecto al 1,9% del promedio de 2025. El ritmo de expansión fue similar entre las exportaciones vía REC y aquellas originadas en el TAG (3,7% y 3,6%, respectivamente). Estados Unidos explicó la mayor parte del incremento, con una contribución de 2,7 pp. Las exportaciones a Asia, sin embargo, restaron al crecimiento. En materia de productos, el aumento de las ventas de café, suéteres, condensadores y cables eléctricos, confecciones, y herbicidas compensaron la caída en los envíos de otras confecciones y bebidas no alcohólicas.

Panamá¹³ registró un incremento marginal de 0,7% interanual en el primer trimestre de 2026, contrastando con el notable crecimiento de 36,9% del promedio de 2025 —cuando la autorización para despachar el cobre almacenado de la mina cerrada en 2023 había impulsado fuertemente las ventas externas—. En el primer trimestre de 2026, la ausencia de ese efecto excepcional determinó una marcada desaceleración. Los aportes positivos provinieron de Estados Unidos (6,4 pp) y de destinos menos tradicionales como Turquía, Arabia Saudita y Nueva Zelanda (7,3 pp), mientras que las ventas al resto de ALC restaron 8,3 pp al crecimiento y las dirigidas a la Unión Europea, 5,8 pp. En términos de productos, el azúcar sin refinar mostró un incremento importante, aunque no alcanzó a compensar las contracciones en banano, camarón y pescados.

Según datos estimados incompletos, **Nicaragua**¹⁴ registró un crecimiento interanual de 42,3% en el primer trimestre de 2026, casi triplicando la tasa del promedio de 2025 (15,5%).

Caribe¹⁵

Guyana continuó mostrando un fuerte dinamismo exportador en el primer trimestre de 2026. Con un crecimiento interanual de 37,0%, en aceleración respecto al 20,8% del promedio de 2025, las exportaciones

¹³ No se incluyen las exportaciones bajo regímenes especiales de comercio.

¹⁴ No se cuenta con el desglose por destinos y productos para el primer trimestre completo.

¹⁵ Para el resto de los países del Caribe —Bahamas, Haití, Jamaica, Surinam y Trinidad y Tobago— no se dispone de datos oficiales actualizados para el primer trimestre de 2026 al momento del cierre de esta publicación.

continúan siendo impulsadas por el auge petrolero. La Unión Europea explicó más de 20 pp del aumento, seguida por China y el resto de Asia que aportaron 8 pp adicionales en conjunto.

Las estimaciones para **Barbados** muestran un estancamiento de las exportaciones en el primer trimestre de 2026 tras una caída de 6,5% en 2025. La caída de los envíos a Estados Unidos y Asia (excl. China) fue contrarrestada por aumentos a la Unión Europea y el resto de ALC.

Por su parte, **Belice** mostró una continuidad en la contracción de las exportaciones, con una caída interanual de 9,1% en el primer trimestre de 2026, tras disminuir 15,2% en el promedio de 2025. Los destinos con los que más se redujo el comercio fueron Jamaica, México, Bahamas y Trinidad y Tobago. Los envíos a la Unión Europea aumentaron significativamente, aunque no alcanzaron a compensar el retroceso general. La variación se concentró principalmente en las categorías de alimentos y animales vivos y en los bienes manufacturados.

Nota Metodológica



Las estimaciones de las exportaciones de América Latina y el Caribe del primer trimestre de 2026 se realizaron con datos disponibles al 21 de mayo de 2026.

Los datos utilizados corresponden a: enero-marzo para Argentina, Belice, Bolivia, Brasil, Chile, Colombia, Costa Rica, Ecuador, El Salvador, Guatemala, Guyana, Honduras, México, Panamá, Paraguay, Perú, República Dominicana y Uruguay; enero-febrero para Barbados y Nicaragua. Las cifras de Costa Rica, El Salvador, Guatemala, Honduras, Nicaragua y República Dominicana incluyen las exportaciones bajo REC. Las exportaciones de Venezuela se estimaron combinando información de la serie de precios del petróleo tipo Meroy y datos de sus principales socios comerciales.

El índice de volumen agregado de América Latina comprende diez países: Argentina, Brasil, Chile, Colombia, El Salvador, México, Paraguay, Perú, Uruguay y Venezuela. Los índices de los volúmenes de exportación surgen de fuentes oficiales en los casos de Argentina (Instituto Nacional de Estadística y Censos), Brasil (*Ministério da Economia*), Chile (Banco Central de Chile), Colombia (Banco de la República), Perú (Ministerio de Comercio Exterior y Turismo) y Uruguay (Banco Central). La serie de Paraguay surge de los volúmenes reportados por el Banco Central para los principales productos de exportación, y agregados según la estructura exportadora de 2023. En el caso de México y El Salvador se deflactaron las series de exportaciones en dólares con el índice de precios de importaciones publicado por la Oficina de Estadísticas del Trabajo de Estados Unidos (*Bureau of Labor Statistics*). Los volúmenes de exportación de Venezuela se calcularon con información la OPEP referente a los precios del petróleo tipo Meroy y a la producción. La agregación de las series nacionales se realizó con la participación de los países en las exportaciones totales valoradas en dólares en el año 2015.

Se utilizaron las siguientes fuentes oficiales de datos. Argentina: Instituto Nacional de Estadística y Censos; Bahamas: *Bahamas National Statistical Institute*; Barbados: *Barbados Statistical Service*; Belice: *Statistical Institute of Belize*; Bolivia: Instituto Nacional de Estadística; Brasil: *Ministério da Indústria, Comércio Exterior e Serviços*; Chile: Banco Central de Chile; China: *China Customs Statistics*; Colombia: Departamento Administrativo Nacional de Estadística; Costa Rica: Banco Central de Costa Rica; Ecuador: Banco Central del Ecuador; El Salvador: Banco Central de Reserva de El Salvador; Estados Unidos: *US Census Bureau*; Guatemala: Banco de Guatemala; Guyana: *Bank of Guyana*; Honduras: Banco Central de Honduras; Jamaica: *Statistical Institute of Jamaica*; México: Banco de México; Nicaragua: Banco Central de Nicaragua y Ministerio de Fomento, Industria y Comercio; Panamá: Instituto Nacional de Estadística y Censos; Paraguay: Banco Central del Paraguay; Perú: Ministerio de Comercio Exterior y Turismo; República Dominicana: Dirección General de Aduanas; Surinam: *Ministry of Trade and Industry*; Trinidad y Tobago: *Central Bank of Trinidad and Tobago*; Unión Europea (27 países, excluyendo el Reino Unido): Eurostat; Uruguay: Banco Central del Uruguay; Venezuela: OPEP y FMI.

En este documento se utilizan las siguientes siglas: AL – América Latina; ALC – América Latina y el Caribe; BLS – Oficina de Estadísticas del Trabajo de Estados Unidos (*Bureau of Labor Statistics*); CPB – Oficina Holandesa de Análisis de Política Económica; FMI – Fondo Monetario Internacional; OPEP – Organización de Países Exportadores de Petróleo; REC – Regímenes Especiales de Comercio; TAG – Territorio Aduanero General; USITC – *United States International Trade Commission*.

