

En la ruta hacia una recuperación económica inclusiva y sostenible



**El Grupo BID
en el Istmo Centroamericano
y la República Dominicana**
INFORME DE ACTIVIDADES 2021



© 2022 Banco Interamericano de Desarrollo
1300 New York Avenue, N. W.
Washington, D.C. 20577
www.iadb.org



En la ruta hacia una recuperación económica inclusiva y sostenible

**El Grupo BID
en el Istmo Centroamericano
y la República Dominicana**

INFORME DE ACTIVIDADES 2021

El Grupo BID incluye tres entidades multilaterales - BID, BID Invest y BID Lab. El BID apoya el desarrollo de proyectos del sector público; BID Invest financia iniciativas del sector privado; y BID Lab apoya emprendimientos innovadores que fomenten oportunidades escalables para poblaciones pobres y vulnerables de la región.

» Contenido

» Centroamérica y República Dominicana en 2021	4
» Nuevos proyectos	6
» Nuestra cartera	8
» Agenda de conocimiento	11
» Iniciativas regionales	12
» COVID-19: Respuesta del Grupo BID en la región en 2020 y 2021	16
» Empleo: Clave de una recuperación inclusiva y sostenible	19
» Actividades del Grupo BID por país	26
» Publicaciones 2020 - 2021	58
» Anexos	63

La coordinación y preparación de este documento estuvo a cargo de un equipo del Departamento de Países de Centroamérica, Haití, México, Panamá y República Dominicana del BID, con contribuciones de BID Invest y BID Lab.

A la fecha de publicación de este informe los datos pertenecientes a operaciones de BID Invest son aún preliminares, por lo que pueden estar sujetos a cambios a futuro.

Diseño gráfico: Duare Pinto



Centroamérica y República Dominicana en 2021

El Programa de Corredores Productivos en la Franja Costero-Marina en El Salvador busca aumentar la competitividad de las Mipymes, como es el caso de este proyecto de mejoras al sistema de producción de camarón.

El 2021 se consolidó como un año de recuperación económica para la región de Centroamérica, y República Dominicana (desde ahora “la región”), que se estima creció un 9,2% en su conjunto. Luego de que los estragos económicos y sociales provocados por la pandemia del COVID-19 y los huracanes Eta e Iota causaran la mayor contracción que ha vivido la región en su historia reciente, en 2021 todos los países mostraron una reactivación de la actividad económica. No obstante, esta recuperación de la actividad no ha sido aún suficiente para compensar las pérdidas que en términos sociales ha implicado la pandemia.

Aunque el proceso de recuperación ha sido generalizado, se ha dado a diferentes velocidades. Se espera que Panamá registre el mayor crecimiento del continente en 2021, pero la producción no alcanzaría sus niveles prepandemia hasta finales de 2022 o 2023, por el impacto económico que tuvo el severo confinamiento de 2020. Belize ha experimentado un sólido repunte, pero regresaría a su nivel de producción prepandemia entre 2022 y 2023 por su alta dependencia del sector turismo, al igual que Honduras, que fue el país más golpeado por los huracanes. Por el contrario, Costa Rica, El Salvador, Guatemala, Nicaragua y República Dominicana ya alcanzaron el nivel de actividad económica del 2019.

La reactivación de la región viene asociada con la recuperación de Estados Unidos, a través de su incidencia en el comercio exterior y en la recepción de remesas familiares. Las exportaciones superan ya los niveles prepandemia en todos los países, lo que se asocia tanto con el alza del precio de las materias primas, tales como el café, maíz, trigo o azúcar, como con el incremento en las cantidades exportadas. Por su parte, el crecimiento de las remesas, a niveles históricos en algunos casos, ha favorecido principalmente a los países del norte de Centroamérica y a República Dominicana.

A nivel sectorial, la recuperación también ha sido heterogénea, lo cual ha impactado la recuperación del empleo. Los sectores de manufacturas, telecomunicaciones, energía, y agricultura lideran este proceso en la mayoría de los países, mientras que el sector hotelero, la construcción y el comercio, importantes generadores de empleo, continúan rezagados. Esto ha determinado que la recuperación del empleo haya sido más lenta que la de la actividad económica.

En la mayoría de los países, el número de trabajadores cotizantes apenas vuelve a alcanzar el nivel prepandemia. Además, la presencia de altos niveles de informalidad impide contar con un panorama completo en términos de la creación de empleo. Sumado a lo anterior, el incremento en el precio de las materias primas, disrupciones en cadenas de suministro, y el repunte en la actividad económica se han traducido en presiones inflacionarias. En varios países, la tasa anual de inflación rebasa considerablemente los rangos establecidos por los Bancos Centrales. Este es el caso de República Dominicana, en donde la inflación alcanza el nivel más alto desde 2011.

A pesar de la recuperación económica, el impacto social de la pandemia sigue presente en los hogares de la región. Uno de los principales desafíos es que el rezago en la generación de empleo formal, especialmente femenino, podría dificultar la disminución de las tasas de pobreza y desigualdad.

Durante la pandemia, la tasa de pobreza aumentó en 14 puntos porcentuales, llegando a afectar al 54% de la población en Honduras, al 55% en Guatemala, y al 35% en Panamá, donde se estima que aumentó en 12,5 porcentuales.



Familias beneficiadas por el Bono Vida Mejor en Honduras, el cual apoya a personas afectadas por la pandemia del COVID-19 y el paso de los huracanes Eta e Iota.

Asimismo, el alza en precios afecta principalmente a los hogares en los deciles de ingreso más bajos, contribuyendo al aumento de la desigualdad. Además, la pandemia ejerció una presión adicional en los sistemas de salud y educación. Desde marzo 2020, los niños han perdido un promedio de 230 días de escolarización presencial en América Latina, pero el número total de días sin clases presenciales es muy superior en Honduras, Panamá y El Salvador.

El proceso de vacunación, clave para la incorporación efectiva de la población a la actividad económica, se sitúa en 47% y ha avanzado a ritmos desiguales en la región. En algunos países, como Costa Rica y El Salvador, la población completamente vacunada supera el 60%. Sin embargo, otros países muestran un despliegue más lento y registran algunos de los niveles más bajos de América Latina y el Caribe. El correcto despliegue de las vacunas será necesario para evitar la propagación del virus y que los sistemas de salud, cuya capacidad es limitada, no se vean desbordados nuevamente como sucedió en 2020.

Después de las extraordinarias medidas fiscales aplicadas por los gobiernos en 2020 para atender la emergencia sanitaria y social, el rebote de los ingresos fiscales por la mayor actividad económica llevó a una reducción de los déficits fiscales durante 2021. Sin embargo, los gastos continuaron creciendo en algunos países, manteniendo la expansión del año 2020. Como resultado, pocos países mejoraron su posición fiscal respecto a 2019. Esto dificultará la reducción de la deuda pública, que en promedio supera el 60% del PIB y el reto en la mayoría de los países será encaminar la deuda pública a niveles prudentes.

Perspectivas 2022

En 2022, se espera que el proceso de recuperación continúe, aunque a un ritmo más moderado que el observado en 2021. El menor dinamismo de la economía estadounidense, tasas de interés más altas e interrupciones en las cadenas de suministros, podrían afectar negativamente la actividad económica de la región. Además, una serie de factores pesan sobre las perspectivas de la región, incluida la incertidumbre sobre la evolución de la pandemia, la reducción del espacio fiscal, el aumento de las presiones inflacionarias y los efectos sociales de la pandemia. Por lo tanto, la materialización de las expectativas de recuperación dependerá del manejo de la pandemia y el proceso de vacunación, de la capacidad de mitigar los riesgos económicos y sociopolíticos y de aprovechar oportunidades de crecimiento, como la integración regional y el fortalecimiento de las cadenas de valor. En este sentido, avances en la agenda de sostenibilidad fiscal, integración regional, mejora del clima de negocios, así como reformas que promuevan la formación de capital humano, el empleo, la igualdad de género y la resiliencia al cambio climático podrían sentar las bases para una recuperación más rápida en el corto plazo y para un crecimiento mayor, más sostenible e inclusivo en el mediano plazo.

El Grupo BID trabaja con los países para contribuir en sus estrategias de crecimiento y reducción de pobreza, a través de mejoras en la productividad e inclusión social, y mediante el impulso a la integración regional. En 2021, este compromiso se concretó a través de operaciones de financiamiento, asistencia técnica y productos de conocimiento para dar respuesta a la pandemia y apoyar la recuperación económica. Los siguientes capítulos destacan las principales actividades del Banco en Centroamérica y la República Dominicana durante el año, a nivel regional y por país, que apoyan la Estrategia Institucional del Banco y la Visión 2025, nuestra hoja de ruta para promover el crecimiento sostenible e inclusivo en la región.

Nuevos proyectos

En el 2021, el **Grupo BID** aprobó **US\$ 3.377 millones** para los países de Centroamérica y República Dominicana. Este financiamiento superó en más de 20% al promedio de aprobaciones para el período 2016-2019 debido a una mayor participación del sector privado, que en 2021 representó un 35% del volumen aprobado.

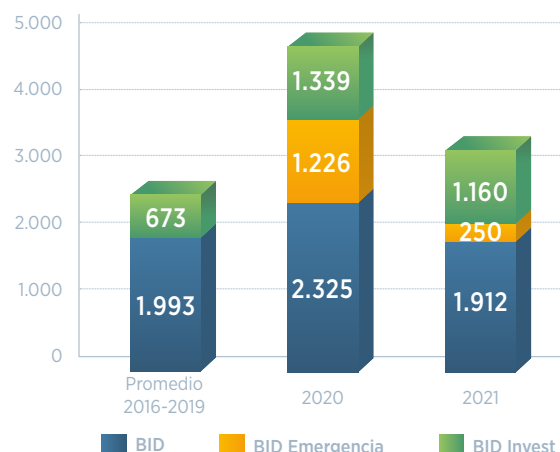
Con relación a 2020, los resultados 2021 reflejan la reducción del financiamiento de emergencia al sector público acorde con un contexto de menor incertidumbre y recuperación económica, aunque la gestión de la pandemia continuó siendo un tema relevante en la agenda de los países y del Banco.

Esfuerzo conjunto de las tres ventanillas del grupo para responder a la pandemia en 2020-2021:

- El **BID** trabajó con agencias del sector público principalmente en sectores que promueven la recuperación y continuación de la respuesta ante la crisis del COVID-19.
- El **BID Invest**, el brazo de inversión en el sector privado, se focalizó en el apoyo al tejido productivo y empleo, especialmente Pymes y sus cadenas de valor, así como en la facilitación del comercio exterior.
- El **BID Lab**, laboratorio de innovación, enfocó su apoyo en el uso de tecnologías y prácticas agrícolas sostenibles, ecoturismo, inclusión financiera y capacitación y empleo.

Aprobaciones del Grupo BID

(En millones US\$)



Sector público

En 2021, el **BID** financió **26 préstamos** al sector público totalizando **US\$ 2.162 millones** y brindó asistencia técnica mediante **78 donaciones** por un valor de **US\$ 41,3 millones**.

Reducción del financiamiento de emergencia acorde con un contexto de recuperación.

Aprobaciones en 2021 similares al promedio prepandemia.

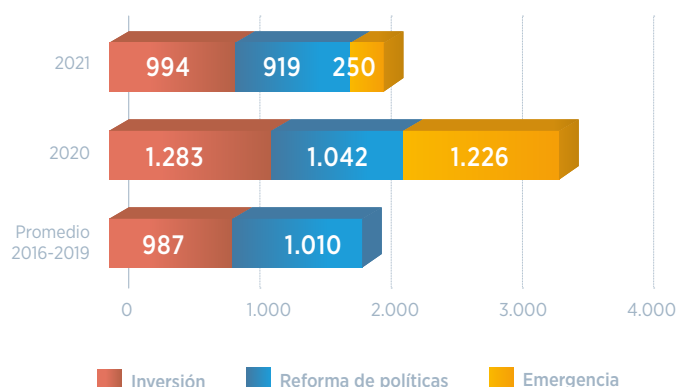
US\$ 210 millones movilizados en cofinanciamiento, equivalente al **10%** del total aprobado.

US\$ 69 millones de proyectos de cartera en ejecución fueron **reformulados o redireccionados** para responder a la pandemia.

Aunque se ha superado la emergencia sanitaria, **24%** de los recursos aprobados (US\$ 525 millones) estuvieron directamente focalizados en atender los efectos de la pandemia del COVID-19.

Aprobaciones sector público por instrumento

(En millones US\$)



El otro **76%** de las aprobaciones del Banco impulsaron las iniciativas de recuperación de la región en temas como:

- Promoción de la competitividad y la agenda digital.
- Respaldo a la inversión social, salud, educación e inclusión de género.
- Financiamiento a Mipymes y apoyo al tejido productivo.
- Fortalecimiento de la gestión fiscal.
- Apoyo a la innovación agropecuaria y seguridad alimentaria.
- Inversión y reformas sectoriales en servicios básicos de agua, saneamiento, transporte y energía.
- Respuesta a los desastres de los huracanes ETA IOTA.

Programa de Desarrollo Agroforestal en República Dominicana que promueve la adopción de tecnologías agroforestales por parte de pequeños productores.

Sector privado

BID Invest aprobó 23 operaciones de largo plazo en 2021 por US\$ 547 millones y otorgó financiamiento de corto plazo a 23 instituciones financieras por US\$ 613 millones. Las aprobaciones totales en 2021, fueron de US\$ 1.159 millones y los cierres financieros alcanzaron los US\$ 1.171 millones.

- **72%** más que el promedio 2016-2019.
- Foco en el financiamiento a Pymes a través de banca comercial, la atracción de inversiones en sectores estratégicos y generación de empleo.
- Continuó la demanda de financiamiento de corto plazo, facilitando liquidez a las empresas para continuidad de negocio e inserción internacional.

US\$ 547 millones en préstamos y garantías de largo plazo:

15% a **infraestructura** para la diversificación de la matriz energética y la mejora de infraestructura de salud.

32% al **sector corporativo** para apoyar a la industria alimentaria, manufacturera, farmacéutica y la reactivación del turismo a través de mecanismos innovadores.



53% a la **banca comercial** con foco en financiamiento Pymes, microfinanzas, préstamos verdes y a mujeres emprendedoras, impulsado el desarrollo de mercado de capitales a través de bonos sociales y sostenibles junto a préstamos subordinados para fortalecer la estructura de capital de instituciones financieras.

US\$ 613 millones en préstamos y garantías de corto plazo:

- A través de **23 instituciones** financieras se financió a empresas de exportación e importación, mediante el Programa de Facilitación de Financiamiento al Comercio Exterior (TFFP).
- Movilización de **US\$ 2 millones** con un inversionista internacional.
- Primera Facilidad de Crédito sindicada para sostenibilidad cadena de valor de café en 5 países (Mercon).
- Primeras operaciones de financiamiento a cadenas de valor vía Reverse Factoring en Costa Rica y República Dominicana (Sigma Alimentos).

BID Lab, aprobó 26 operaciones nacionales por US\$ 13,4 millones y 9 operaciones regionales por US\$ 15,7 millones que estimulan la **innovación** e incorporación de **tecnologías** para promover la inclusión de población vulnerable en línea con la Visión 2025 del Grupo BID “Reinvertir en las Américas”, enfatizando:

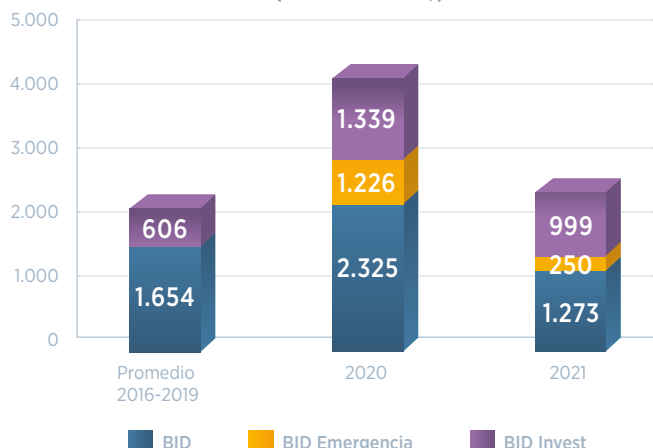
- La recuperación económica después de la pandemia a través de la digitalización de Pymes y población vulnerable.
- La respuesta a los temas de salud derivados de la COVID-19.
- La resiliencia al cambio climático en agricultura y acuicultura.



Nuestra cartera

En el 2021, el **Grupo BID** desembolsó **US\$ 2.522 millones** para los países de Centroamérica y República Dominicana. Este monto, aunque inferior al de 2020 debido a la disminución de requerimientos de financiamiento de emergencia, superó en **11%** al promedio 2016-2019.

Desembolsos del Grupo BID
(En millones US\$)



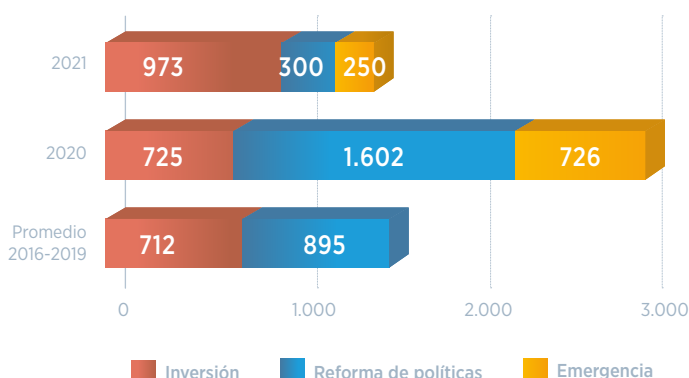
Sector público

El BID cuenta con una cartera activa de **123 proyectos** en la región, por un valor de US\$ 8.741 millones, con **US\$ 5.452 millones** en recursos disponibles.

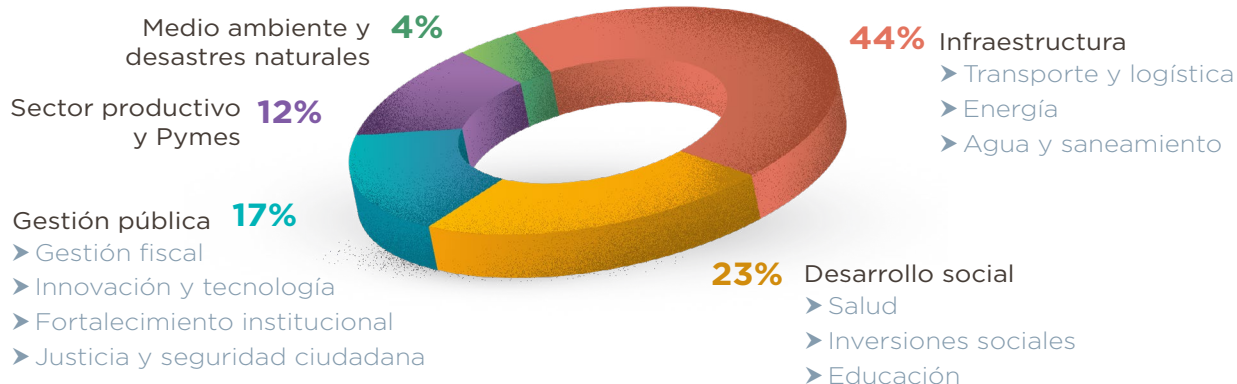
Los desembolsos en 2021 se situaron en **US\$ 1.523 millones** y contribuyeron a:

- Consolidar al BID como la principal fuente de financiamiento multilateral (**44%**).
- Financiar un **15%** de inversión pública.
- Cubrir un **6%** de las necesidades de financiamiento de la región.

Aprobaciones sector público por instrumento
(En millones US\$)



La cartera de préstamos al sector público está compuesta por:



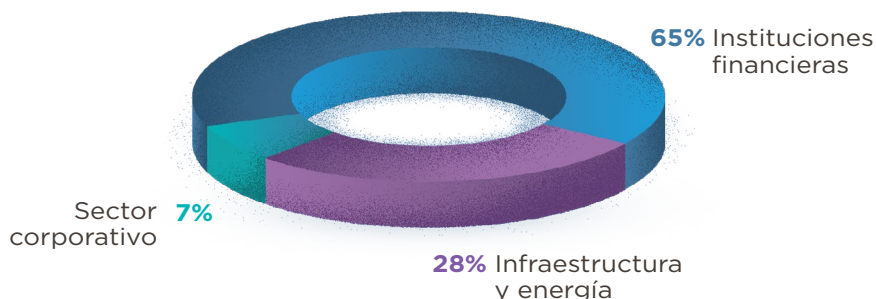


El BID está promoviendo la inversión en proyectos de eficiencia energética por parte de las Pymes en El Salvador.

Sector privado

BID Invest tiene una cartera de **92 operaciones** con **US\$ 2.145 millones** de exposición a diciembre 2021 y administra recursos adicionales de otras fuentes por US\$ 343 millones, en tres áreas:

BID Invest desembolsó **US\$ 999 millones** en 2021, demostrando su capacidad de respuesta y apoyo a la reactivación del sector privado durante la pandemia, un aumento de 55% respecto del promedio 2016-2019.



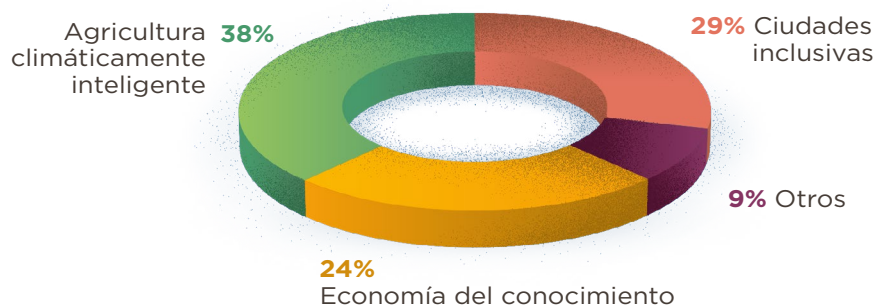
Los proyectos de BID Invest han contribuido a:

- Ampliar el crédito a Mipymes.
- Empoderar a la mujer emprendedora.
- Impulsar la cartera verde, especialmente en sectores de construcción, movilidad y energías renovables.
- Impulsar la intermediación financiera y fortalecer la estructura de capital de las instituciones financieras (bonos de género, social y sustentables).
- Apoyo al sector corporativo en agronegocios, turismo, manufacturas y desarrollo de sus cadenas de valor.

BID Lab cuenta con **100 operaciones** en ejecución por **US\$ 99,8 millones** que promueven la innovación y apalancan recursos del sector privado.

Las operaciones de BID Lab atienden principalmente las siguientes áreas temáticas:

- Además, gestiona 73 operaciones del Programa de Empresariado Social (PES), representando una inversión de US\$ 38,5 millones.
- También tiene 14 operaciones regionales por un monto de US\$ 28,6 millones.



Estas iniciativas apoyan:

- La productividad de las MiPymes y de los trabajadores.
- La inclusión social, laboral y económica.
- Los ecosistemas de emprendimiento e innovación.
- La resiliencia climática y sostenibilidad ambiental.

Contribución de la cartera del
Grupo BID a los Objetivos de
Desarrollo Sostenible (ODS)

en los últimos seis años

2 HAMBRE
CERO



72.000 beneficiarios de una mayor resiliencia a desastres y efectos del cambio climático en 2021.

1 FIN DE LA
POBREZA



4 millones de beneficiarios de programas contra la pobreza.

3 SALUD Y
BIENESTAR



18 millones de personas con servicios de salud.

4 EDUCACIÓN
DE CALIDAD



6,8 millones de estudiantes beneficiados de proyectos de educación.

5 IGUALDAD
DE GÉNERO



270.000 mujeres con empoderamiento económico.

6 AGUA LIMPIA Y
SANEAMIENTO



270.000 hogares con acceso mejorado a agua y saneamiento.

7 ENERGÍA
ASEQUIBLE



28 MW de capacidad instalada de generación eléctrica a partir de fuentes renovables.

8 TRABAJO Y
CRECIMIENTO



98.000 Mipymes financiadas, y más de **85.000** empleos creados.

9 INDUSTRIA E
INFRAESTRUCTURA



1.060 km de vías construidas/mejoradas.

10 REDUCCIÓN DE
DESIGUALDADES



15.000 beneficiarios de iniciativas de apoyo a migrantes y sus comunidades de acogida en 2021.

11 CIUDADES
SOSTENIBLES



325.000 hogares con acceso mejorado a servicios de energía.

12 PRODUCCIÓN
RESPONSABLE



60.000 toneladas anuales de CO² equivalente de emisiones evitadas.

13 ACCIÓN POR
EL CLIMA



US\$ 48 millones en inversiones en infraestructura resiliente o con bajas emisiones de carbono en 2021.

14 VIDA
SUBMARINA



15 ECOSISTEMAS
TERRESTRES



280.000 hectáreas de hábitats manejados de forma sostenible usando métodos basados en ecosistemas.

16 INSTITUCIONES
SÓLIDAS



143 instituciones con capacidades gerenciales y de tecnología digital reforzadas.

17 ALIANZAS PARA
OBJETIVOS



2 acuerdos de integración e iniciativas de cooperación a nivel regional respaldados.

Agenda de conocimiento

En 2021 continuamos generando productos de conocimiento con enfoque innovador para ofrecer soluciones de desarrollo a la región, centradas en la búsqueda de oportunidades para el crecimiento. Entre las temáticas se incluye la agenda de reformas en la fase de recuperación, y temas relevantes de política pública, como la inclusión social, cadenas de valor e innovación.

Destacan los informes sobre los efectos económicos y sociales de la pandemia del COVID-19 y propuestas para afrontarlos, entre ellos:

- **Desigualdad y descontento social: Cómo abordarlos desde la política pública.** Estudia el impacto de la pandemia sobre la desigualdad y pobreza, además de los riesgos que esto implica para la estabilidad política y social, ofreciendo recomendaciones para mejorar el rol redistributivo de la política fiscal y la inclusión.
- **El efecto del COVID-19 en las firmas y el empleo de Centroamérica.** Analiza el efecto de la pandemia en las empresas y el empleo, encontrando que una de cada cuatro empresas formales en El Salvador, Guatemala, Honduras y Nicaragua ha cerrado, y las ventas mensuales han caído un tercio en promedio.
- **La política de garantía de créditos como acceso a financiación en la crisis del COVID-19.** Documenta las consecuencias de la pandemia en las empresas, sus problemas de acceso a financiamiento, y examina los elementos de los programas de garantía como instrumento para enfrentar este problema.
- **Impacto social de la pandemia en Panamá y análisis de eficiencia de los programas de transferencias monetarias.** Realiza una estimación del impacto social de la pandemia en Panamá, además de evaluar la contribución a la reducción de la pobreza de los principales programas de transferencias monetarias condicionadas.

En el tema de inclusión social, sobresalen los informes sobre género y migración:

- **Cerrando brechas de género en el mundo del trabajo.** Realiza un diagnóstico sobre las brechas de género y su relación con la incorporación de las mujeres al mercado de

trabajo, las cuales dificultan el avance hacia la equidad de género y frenan las ganancias de bienestar. Asimismo, el estudio presenta una hoja de ruta para abordar estas brechas y documenta cómo el Grupo BID ha estado apoyando a la región en esta agenda.

- **Migración y remesas en 2020: Impacto del COVID-19, de los huracanes y expectativas a mediano plazo.** Examina el impacto de la pandemia del COVID-19 sobre la situación laboral de los migrantes, el envío de remesas familiares y los retornos forzados o voluntarios.

Sobre el uso de tecnología y soluciones innovadoras para apoyar el desarrollo, destacan los estudios:

- **Recaudación potencial del IVA en la economía digital.** Ofrece una estimación de los ingresos fiscales que representa la economía digital y constituye el último de una serie de estudios sobre el crecimiento de la economía digital y sus desafíos en Centroamérica y México.
- **Maniobrar la incertidumbre: Planificación de escenarios en Belize.** Presenta dos escenarios para Belize en 2030, además de proveer recomendaciones a fin de que el país esté mejor preparado para los desafíos asociados a estos escenarios.
- **¿En dónde están los no bancarizados en Belize?** Utiliza modelos de aprendizaje automático para identificar poblaciones no bancarizadas geográficamente con el fin de mejorar la inclusión financiera.
- **Nowcasting para predecir la actividad económica en tiempo real.** Presenta modelos de aprendizaje automático ajustados para producir una estimación en tiempo real del PIB trimestral de Belize y El Salvador, entre 60 y 90 días antes de su publicación oficial.

 21 Publicaciones	 36,7k Descargas
 8 Blogs en la plataforma blogs.iadb.org	
 6 Blogs artículos en periódicos	 +10 Webinars

Agenda de conocimiento 2022

En 2022, la agenda de conocimiento continuará apoyando el proceso de recuperación de la región al centrarse en la priorización de sectores económicos para el crecimiento con base en su efecto de creación de valor añadido y empleo al resto de la economía. La agenda también se centrará en analizar el riesgo asociado al endeudamiento de hogares y empresas y las implicaciones para el sector financiero; y también seguirá abordando temas de migración y remesas.

Nuestras iniciativas regionales

La integración de Centroamérica y Mesoamérica se mantiene como una prioridad y el Banco renueva su compromiso como socio estratégico en estas áreas hacia el futuro.

SALUD

Logros de la Iniciativa Salud Mesoamérica (ISM) y la ruta futura

A través de la ISM, el Banco continuó prestando su apoyo a los países que hacen parte de esta iniciativa en sus esfuerzos por avanzar en el cierre de brechas para un acceso con equidad a los servicios de salud en la región.

En 2021, se concluyeron las operaciones nacionales de la ISM en Belize, El Salvador, Honduras y Nicaragua, las cuales permitieron mejoras sustanciales en el acceso a servicios de salud para las mujeres y niños de las comunidades de menores ingresos y poblaciones vulnerables de esos países.

En general, las evaluaciones de impacto de la ISM destacaron el aumento en la puntualidad y calidad de la atención prenatal, aumento de la cobertura del parto institucional y calidad de la atención para las mujeres que enfrentan complicaciones obstétricas y neonatales, así como el mejoramiento en los servicios de salud infantil y vacunación. Particularmente, en El Salvador, el modelo de Financiamiento Basado en Resultados (RBF, por sus siglas en inglés), duplicó el número de



La Iniciativa Salud Mesoamérica ha permitido mejorar el acceso a la salud de mujeres y niños. Foto con fines ilustrativos.

chequeos preventivos en mujeres en comparación con el financiamiento de préstamos tradicionales (42% de aumento en los municipios de la iniciativa vs 20% en los municipios financiados tradicionalmente) y en Honduras, la cobertura de partos institucionales por personal calificado aumentó de 76% a 90% en las áreas focalizadas de la ISM.

De manera complementaria, a lo largo del año se realizaron estudios para identificar los efectos de la pandemia del COVID-19, que permitieron a los equipos de la ISM minimizar sus impactos en los sistemas de

RESULTADOS INICIATIVA SALUD MESOAMÉRICA (ISM)

COSTA RICA	Reducción del 11% de la fecundidad adolescente mediante un enfoque intersectorial de salud.	Concluyeron segundas operaciones nacionales en 2018 y el Banco ha seguido apoyando con asistencia técnica de acuerdo con las necesidades de cada país.
GUATEMALA	Incremento en partos atendidos con estándares de calidad internacionales del 50% al 97%.	
PANAMÁ	Aumento en la disponibilidad de insumos para atención prenatal de 17% a 100% y en la atención infantil de 12% a 84%, entre 2013 y 2014.	
BELIZE	Aumento de 2 a 5 de cada 10 mujeres que reciben control prenatal antes de las 12 semanas de embarazo.	Conclusión de terceras operaciones nacionales en diciembre del 2022.
EL SALVADOR	Incremento en la atención prenatal durante el 1er trimestre del embarazo del 59% al 74% y en las zonas más pobres atendidas por la ISM, la cobertura de partos institucionales por personal calificado aumentó de 86% a 98%.	
HONDURAS	Cobertura de partos institucionales por personal calificado que aumentó de 76% a 90% en áreas beneficiarias por la ISM.	
NICARAGUA	Incremento en la calidad de la atención al neonato inmediatamente al nacimiento de 35 puntos porcentuales y un aumento en el uso de método anticonceptivos después del parto del 47% al 86%, entre 2014 y 2017.	

Fuente: elaboración propia

salud y mejorar la prestación de servicios esenciales, incluida la salud reproductiva, materna, neonatal e infantil. La verificación de metas y la presentación de la evaluación final de la ISM se realizará en el primer semestre del 2022.

Detrás de estos logros en la calidad de la prestación de servicios a la población beneficiaria, se encuentra un modelo innovador de RBF, que alienta a los gobiernos participantes a invertir en el progreso de la salud y recompensa a los países por alcanzar metas específicas. En el proceso, los US\$ 132 millones proporcionados por los donantes han movilizado US\$ 44 millones en financiamiento interno de los países beneficiarios, todo con el objetivo de reducir las brechas de equidad en salud para el 20% de la población en mayor situación de pobreza. Por su parte, los Ministerios de Salud han reinvertido el financiamiento otorgado en las mismas áreas e intervenciones. Desde un punto de vista institucional, la ISM ha propiciado cambios organizacionales en normas y políticas de salud a nivel

nacional, las que han repercutido en una más efectiva gestión de las instituciones participantes.

Como culminación de los logros alcanzados a lo largo de estos ocho años de ejecución, la ISM fue distinguida con el Premio Impacto P3 de la Institución Concordia¹, en septiembre del 2021, reconocimiento al liderazgo de programas impulsados por organizaciones públicas y privadas para abordar problemas sociales en la región.

Uno de los aspectos clave del éxito de la Iniciativa es la sostenibilidad de sus resultados, para lo cual se ha iniciado un estudio que presenta un análisis en dos áreas: (i) diagnóstico de la sostenibilidad, a través de la identificación de aspectos financieros, alianzas y adaptación de los proyectos a las condiciones de cada país; y (ii) planificación de actividades mediante la valoración de los retos y oportunidades para la sostenibilidad de la ISM que se verán reflejados en planes nacionales con intervenciones específicas para cada país en el corto y mediano plazo.

TRANSPORTE Y LOGÍSTICA

Plataformas tecnológicas para la toma de decisiones de inversión en transporte y logística

Como parte de la agenda regional de transporte, movilidad y logística se continuaron los trabajos para la socialización de las plataformas tecnológicas orientadas a la identificación de intervenciones en infraestructura de transporte con un enfoque multimodal durante 2021. Para ello, se avanzó en el diseño de un Hub de Integración de Transporte (HIT) que estará finalizado en 2022 y que tiene como propósito integrar las diversas herramientas digitales desarrolladas por el Banco en los últimos tres años en una sola plataforma (tablero geo-data Corredor Pacífico, portal logístico mesoamericano, portal COVID-19, Eureka y repositorio del Observatorio de Transporte de Carga y Logística), y servir de repositorio a los productos de conocimiento en los sectores financiados por el BID.

El HIT permitirá el uso de información para la planificación de infraestructura e inversiones, tomando en cuenta los impactos del cambio climático y factores de resiliencia, a la vez que dará acceso a la data sobre flujos de comercio y carga utilizada en los perfiles de proyectos, la clasificación de medidas asociadas a la crisis del COVID-19 y su impacto en la logística de carga de los países de la región.



La integración regional es uno de los pilares de la Visión 2025 del BID. Foto: Programa de Integración Fronteriza en Nicaragua.

Igualmente, el Banco impulsó y propició de manera prioritaria el diálogo técnico y político en el marco de la Comisión Técnica Regional de Transporte (CTRT) de Mesoamérica, el Consejo Sectorial de Ministros de Transporte de Centroamérica (COMITRAN) y la Comisión Técnica Regional de Movilidad y Logística (CTRML). En estos foros se presentaron estudios regionales y se impartieron capacitaciones relacionadas con la resiliencia del sector transporte ante los efectos del cambio climático, y la regulación de infraestructura aeroportuaria sostenible, insumos que complementan la ejecución de la Política Marco Regional de Movilidad y Logística de Centroamérica y la Agenda Mesoamericana de Transporte, Movilidad y Logística.

¹ Concordia es una organización fundada en 2011, sin fines de lucro, dedicada a fomentar, elevar y mantener activamente las asociaciones intersectoriales para el impacto social.

CAMBIO CLIMÁTICO

Construyendo resiliencia ante el cambio climático

Con la finalidad de apoyar a los países de la región en el fortalecimiento de sus capacidades de resiliencia como resultado de los impactos de los huracanes Eta e Iota en el 2021, el Banco impulsó fuertemente una agenda estratégica en gestión del riesgo ante desastres y adaptación al cambio climático, en dos frentes:

- 1) Actualización del Índice de Gobernabilidad y de Políticas Públicas en Gestión de Riesgo de Desastre (iGOPP) en coordinación con el Centro de Coordinación para la Prevención de los Desastres Naturales en América Central y República Dominicana (CEPREDENAC-SICA). Esta herramienta permite evaluar la estructura de gobernanza de la gestión del riesgo en los países miembros y construir hojas de ruta para que los países fortalezcan la gestión de riesgo de desastres.



El apoyo del BID para la atención de desastres incluye la asistencia humanitaria para la compra de productos de primera necesidad, como ha sido el caso de Honduras.



Los Préstamos Contingentes, como el aprobado en Nicaragua, son recursos a los que los países pueden acceder de forma ágil en caso de producirse un desastre para atender las necesidades de atención humanitaria y rehabilitación de la población.

- 2) Organización de la serie de seminarios virtuales “Construyendo Resiliencia”, orientados a la disseminación de conocimiento y mejores prácticas en diversas temáticas del Marco de Sendai², como la comprensión del riesgo de desastres en América Latina y el Caribe (ALC), retos de la gobernanza en la gestión del riesgo y, la reducción del riesgo y preparación ante desastres. Se contó con la participación de expertos de organismos internacionales, organizaciones del sector privado y de la sociedad civil.

A nivel operativo, el financiamiento climático del Grupo BID en los ocho países de la región alcanzó un 26% (más de US\$ 570 millones) en el 2021. Desde 2016, 40 operaciones (de un total de 123) incorporaron acciones de resiliencia y adaptación. Adicionalmente, en 2021 se aprobaron Préstamos Contingentes para Desastres Naturales y Emergencias de Salud Pública (CCF, por sus siglas en inglés) para El Salvador, Guatemala, y Honduras, por US\$ 400 millones cada uno, a los que se suman las líneas existentes para Belize (US\$ 10 millones), Nicaragua (US\$ 186 millones) y República Dominicana (US\$ 300 millones). Para el 2022, se anticipa la aprobación de un préstamo CCF para Panamá, por US\$ 400 millones.

² El Marco de Sendai para la Reducción del Riesgo de Desastres 2015-2030 fue aprobado en la Tercera Conferencia Mundial de las Naciones Unidas sobre la Reducción del Riesgo de Desastres, celebrada del 14 al 18 de marzo de 2015 en Sendai, Miyagi (Japón).

MIGRACIÓN

Respondiendo a los desafíos del fenómeno migratorio en la región

La migración es un fenómeno común a toda la región. Ya sea desde una perspectiva de país de destino, origen o tránsito, los países de la región enfrentan desafíos importantes que ponen a prueba sus capacidades de respuesta tanto en el área de gestión de flujos migratorios, como de la provisión de servicios básicos. El Grupo BID ha venido apoyando en esta temática con la generación de conocimiento relevante para la toma de decisiones, el diseño de soluciones para la población retornada o en riesgo de migrar, y la integración de migrantes en las comunidades receptoras.

Para profundizar el conocimiento sobre la dinámica migratoria en la región y poder nutrir el diseño de políticas públicas vinculadas a este fenómeno, el BID, en alianza con el Programa Mundial de Alimentos y otros socios, apoyó el desarrollo del estudio “*Trazando un nuevo rumbo regional: Las complejas motivaciones y los costos de la migración centroamericana*”, que analiza las causas de migración en los países del norte de Centroamérica (El Salvador, Guatemala y Honduras), así como los costos y las implicaciones económicas de la migración en el contexto post pandemia. Además, con el apoyo del Instituto de Política Migratoria, se desarrolló un estudio que analiza la efectividad de los programas de recepción y reintegración de personas retornadas en estos países, y que identifica oportunidades para su fortalecimiento. Estas iniciativas complementan otras investigaciones que el Banco ha generado en los últimos años en los países del norte de Centroamérica.³

En los países de origen y retorno de migrantes, se han impulsado iniciativas para mejorar las habilidades y fomentar las oportunidades económicas de personas que han retornado o están en riesgo de migrar. En esa línea, el Banco otorgó financiamiento (US\$ 1 millón) en 2019 para el primer Centro de Atención al Joven Migrante, que ofrece servicios educativos y de



El Centro de Atención al Joven Migrante ofrece servicios educativos para personas jóvenes en Honduras.

formación laboral para jóvenes que retornaron y/o en situación de vulnerabilidad en Honduras. En 2021 se aprobó un financiamiento que espera apoyar a 1.250 jóvenes y mujeres (que han retornado o con propensión a migrar), a mejorar sus habilidades, generar emprendimientos y acceder a empleos formales en El Salvador, Guatemala y Honduras.

En los países receptores de flujos migratorios, el Banco ha venido impulsado iniciativas para promover la integración económica y social de los migrantes en las comunidades de acogida, por medio de donaciones de inversión que complementan operaciones de préstamo. Se está avanzando con la ejecución de una donación en Belize (US\$ 2,5 millones), que busca mejorar la calidad de la educación primaria y secundaria en comunidades que reciben migrantes; y una en Panamá (US\$ 15 millones) con la que se espera incrementar los niveles de aprendizaje de los niños y adolescentes migrantes, refugiados y de comunidades receptoras. Adicionalmente, está en preparación otra donación en Costa Rica (US\$ 20 millones) para fortalecer la seguridad ciudadana e impulsar iniciativas de prevención de la violencia en poblaciones migrantes y receptoras.

³ Incluyendo “Seguridad Alimentaria y Emigración: Por qué las personas huyen y el impacto en los familiares que quedan en El Salvador, Guatemala y Honduras” (BID, FIDA, OIM, OEA y PMA, 2107) y “Tras los pasos del migrante: Perspectivas y experiencias de la migración de El Salvador, Guatemala y Honduras en Estados Unidos” (BID, 2019).

COVID-19:

Respuesta del Grupo BID en la región en 2020 y 2021

La pandemia en cifras

Después de casi dos años de estar enfrentando la pandemia de COVID-19, Centroamérica y República Dominicana muestran al final de 2021:

- Cerca de 2,6 millones de casos de COVID-19 y 50.000 fallecidos.
- 28,9 millones de personas con esquemas completos de vacunación (47% de la población total).
- 5 millones de desempleados durante el pico de la pandemia.
- Aumento de la pobreza, hasta 14 puntos porcentuales durante el pico de la pandemia (más de 3 millones de personas).
- El déficit fiscal más de 2 puntos porcentuales por encima de 2019.
- Incremento de la deuda pública que, en promedio, supera 60% del PIB.
- Crecimiento promedio de 9,2% en 2021, después de una caída de 6% en 2020.

Respuesta del Banco

En el período 2020-2021, el Grupo BID movilizó US\$ 5.684 millones en apoyo a la región:

➤ **US\$ 3.593 millones** en iniciativas del **sector público** para contribuir a:

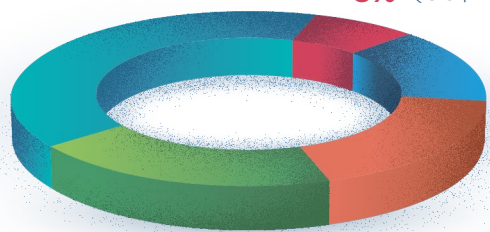
Respuesta a **necesidades de financiamiento de corto plazo** y apoyo a recuperación económica (US\$ 1.476,2 millones). **41%**

Respuesta inmediata a la crisis de **salud pública** (US\$ 299,6 millones). **8%**

14% Fortalecimiento de la **gestión fiscal** (US\$ 500 millones).

18% Atención a **poblaciones vulnerables** (US\$ 650,8 millones).

Apoyo al **tejido productivo** y empleo (US\$ 666,6 millones). **19%**



Provenientes de:

- Nuevos proyectos aprobados: US\$ 3.282 millones (de los cuales US\$ 525 millones fueron en 2021).
- Proyectos en cartera reformulados o redireccionados: US\$ 311,2 millones (de los cuales US\$ 69 millones fueron en 2021).

➤ **US\$ 50 millones en donaciones** (nacionales y regionales) para acciones de mitigación y de apoyo a poblaciones vulnerables; así como intervenciones dirigidas a la recuperación económica frente a la pandemia.

➤ **US\$ 2.041 millones** para el **sector privado** para apoyar el tejido productivo y empleo:

- US\$ 770 millones en préstamos y garantías de largo plazo de BID Invest para financiamiento al sector corporativo, aumento del financiamiento a pymes e infraestructura.
- US\$ 1.252 millones en préstamos y garantías a corto plazo para facilitación del comercio exterior y financiamiento a proveedores.
- US\$ 19,2 millones en préstamos y donaciones de BID Lab para intervenciones de apoyo a la salud, digitalización para trabajadores individuales e informales y financiamiento para pymes.

Resultados esperados del apoyo BID 2020-2021 y avance preliminar al cierre de 2021:

Poblaciones vulnerables

Resultados Esperados

- Apoyo al ingreso de casi 3,2 millones de hogares en pobreza extrema afectados por COVID-19.
- 9.600 dispositivos electrónicos para la extensión de educación virtual.
- Soporte temporal para pago de servicios eléctricos.



Resultados preliminares alcanzados

- A la fecha se han apoyado a más de 2,8 millones de hogares con transferencias monetarias.
- Casi 10.000 alumnos cuentan con dispositivos electrónicos.
- Más de 500.000 personas con una extensión de plazo y plan de pagos de servicio de energía eléctrica.

Respuesta a salud pública

Resultados Esperados

- Compra de casi **5 millones de dosis** de vacunas y respaldo a la logística de vacunación para alcanzar a más de **6 millones de personas** con dosis completa.
- **35 laboratorios** equipados para para la realización de pruebas COVID.
- **275 establecimientos de salud** fortalecidos con equipos, personal capacitado, materiales e insumos médicos.



Resultados preliminares alcanzados

- Casi 1,2 millones de dosis adquiridas.
- 9 laboratorios de referencia nacional equipados.
- 118 centros y establecimientos de salud fortalecidos.

Tejido productivo y empleo

Resultados Esperados

- **1,3 millones de trabajadores** del sector formal e informal con Alivio temporal al desempleo.
- Apoyo a recuperación económica y mejora de empleo de casi **19.000 Mipymes** en áreas de comercio, servicios y cadena de valor agroalimentaria.



Resultados preliminares alcanzados

- Más de **1,4 millones trabajadores** del sector formal e informal con alivio temporal al desempleo.
- **2.350 Mipymes** con financiamiento y más de **7.000 empleos** reactivados.

Gestión Fiscal

Resultados preliminares alcanzados

- 80.000 personas y 87.000 empresas con plazos extendidos extensiones de plazos para el pago del Impuesto sobre la Renta.
- Protección del gasto dirigido a grupos vulnerables e inversión en recuperación.
- Mejoras en la gestión fiscal y balance de cuenta corriente para responder a necesidades derivadas de la pandemia.



El BID apoyó a El Salvador con US\$20 millones para la compra de vacunas. Foto: Ministerio de Salud de la República de El Salvador.

Respuesta al COVID-19 en 2021: Priorizar la vacunación

En el 2021, el Banco apoyó a la región para: (i) acceder a vacunas contra el COVID-19, tanto por mecanismos multilaterales -como la Facilidad COVAX administrada por la Alianza Gavi- así como por contratos bilaterales con fabricantes de vacunas; y (ii) financiar la implementación de la logística de vacunación, que incluyen compra e instalación de cadena de frío y suministros, capacitación al personal de salud, movilización de personal, sistemas de monitoreo de datos y farmacovigilancia. De igual modo, el Banco también apoyó la negociación exitosa de acuerdos de algunos de sus prestatarios con empresas farmacéuticas, lo cual ha disminuido los riesgos de estos contratos para tales países.

El Banco financió a la región con hasta US\$ 140 millones solo para la compra y el despliegue de vacunas a través de nuevos financiamientos y reformulaciones de recursos de operaciones en ejecución:

Belize Compra: US\$ 2 millones Despliegue: US\$ 2,8 millones	El Salvador Compra: US\$ 20 millones	Honduras Compra: US\$ 13,5 millones Despliegue: US\$ 14,8 millones
Panamá Compra: US\$ 20,7 millones Despliegue: US\$ 1,7 millones	República Dominicana Compra: US\$ 62 millones	

Complementariamente, el Banco ha apoyado a todos estos países en la implementación de sus planes de respuesta para mitigar y controlar el COVID-19, con la compra de equipos, insumos, y pruebas de detección, entre otros.

En 2022, se prevé continuar apoyando las necesidades de financiamiento de vacunas, a medida que los países continúen sus campañas de vacunación, refuerzos, y se adicione a la población pediátrica.

El Programa Medios de Transporte Viral (MTV) para afrontar el Covid-19 en Panamá desarrolla un modelo de negocios sostenible y escalable para la primera línea de producción local de MTV, insumo crítico para el proceso de diagnóstico del virus.

Empleo: Clave de una recuperación inclusiva y sostenible

Ciudad de Belize.

Un choque sin precedentes en el mercado laboral

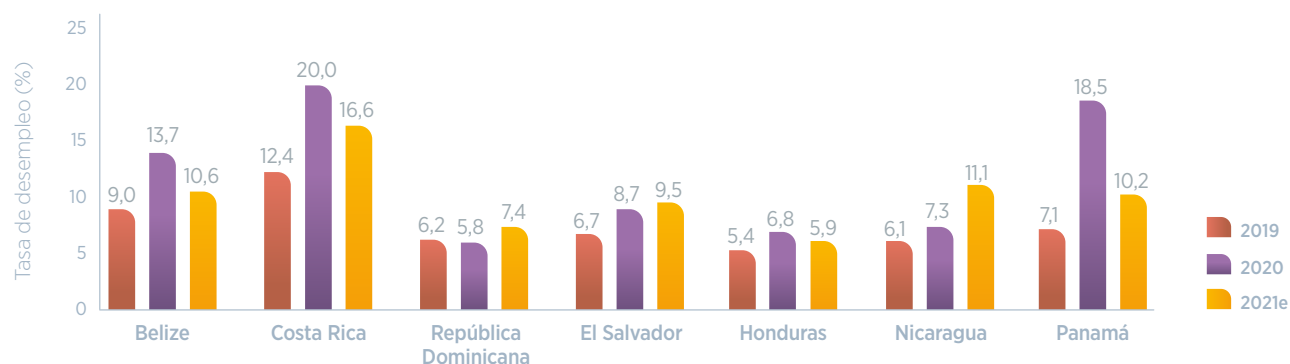
Durante el pico de la pandemia, se estima que se perdieron más de 5 millones de empleos solo en Centroamérica y República Dominicana (OIT, 2021). Esto es equivalente a cerca del 8% de su población total y casi 18% de la Población Económicamente Activa (PEA). Las restricciones a la movilidad y el paro de actividades consideradas como no esenciales establecidos para evitar la propagación del Coronavirus generaron un choque sin precedentes en el mercado laboral, que para el comienzo de la crisis ya presentaba una tasa de informalidad de alrededor del 60% (ILO), y una fuerza laboral con flexibilidad de teletrabajo de solo 11% (BID, 2021).

El desempleo genera reducciones significativas en los ingresos de los hogares, y en esta crisis ha afectado en mayor proporción a los trabajadores que ya se encontraban en los estratos inferiores de la distribución: aquellos informales, de menor calificación, mujeres y jóvenes, quienes suelen trabajar más en las actividades de mayor contacto frecuente. La experiencia de crisis pasadas demuestra que el impacto negativo sobre estos grupos puede no solo ser de corto plazo, sino que puede tener un efecto permanente en la pérdida de empleos, lo que puede acentuar la vulnerabilidad de estos hogares, aumentar los niveles de pobreza y agudizar la desigualdad salarial (Banco Mundial, 2021).

Si bien el 2021 fue un año de recuperación para la región, la reactivación del empleo se ha dado a un ritmo más lento que el de la actividad económica. Esto en parte se debe a que los sectores con mayor potencial de generación de empleo (como el sector construcción, hotelero y comercial) se han mantenido rezagados en comparación a otros menos intensivos en mano de obra (manufactura, telecomunicaciones, energía y agricultura).

Según la OIT, en América Latina la recuperación del empleo ha sido liderada por el crecimiento del empleo informal y de bajos ingresos. Más aún, existe un riesgo de que el mercado laboral transite hacia una mayor informalidad, en la medida en que nuevos trabajadores se incorporen al mercado laboral para compensar la pérdida de ingresos en los hogares. La posibilidad de llegar a los niveles de empleo previos a la pandemia en 2022 dependerá de la velocidad de vacunación de los países (y de la efectividad de las vacunas contra las nuevas cepas), así como de la recuperación de las principales actividades económicas generadoras de empleo, y la reapertura de los servicios de cuidado y educación.

Gráfico 1: Tasa de desempleo (%) por país de 2019 a 2021



Fuente: Datos IMF WEO octubre, 2021. No incluye Guatemala por no tener la data disponible para 2020 y 2021.

Medidas de mitigación y preservación de empleos

Las micro, pequeñas y medianas empresas (Mipymes) son agentes económicos esenciales para la economía. Estas asumen una función de soporte a los distintos engranajes productivos intersectoriales y garantizan fluidez de las transacciones comerciales, a nivel nacional e internacional. En la región, las Mipymes representan el 99% de las empresas y aportan entre el 65% y el 70% del empleo de la población económicamente activa. Existen aproximadamente 1,58 millones de Mipymes, de las cuales 83% son microempresas y el 16% son pequeñas y medianas empresas (Cempropyme, 2020). El control de la gestión es en su mayoría de tipo familiar, representando la principal opción de inserción laboral para una amplia parte de la población, especialmente la perteneciente a los sectores más vulnerables.

En el año 2020, 45% de las Mipymes redujeron el número de empleados en comparación con 2019, y 65% soportó una reducción en promedio de 38% en sus ventas. En general, bajaron sus niveles de facturación, rentabilidad, liquidez y productividad, aumentaron sus niveles de deuda, redujeron sus inversiones, y sufrieron interrupciones en sus cadenas de suministro (Cempropyme, 2021).

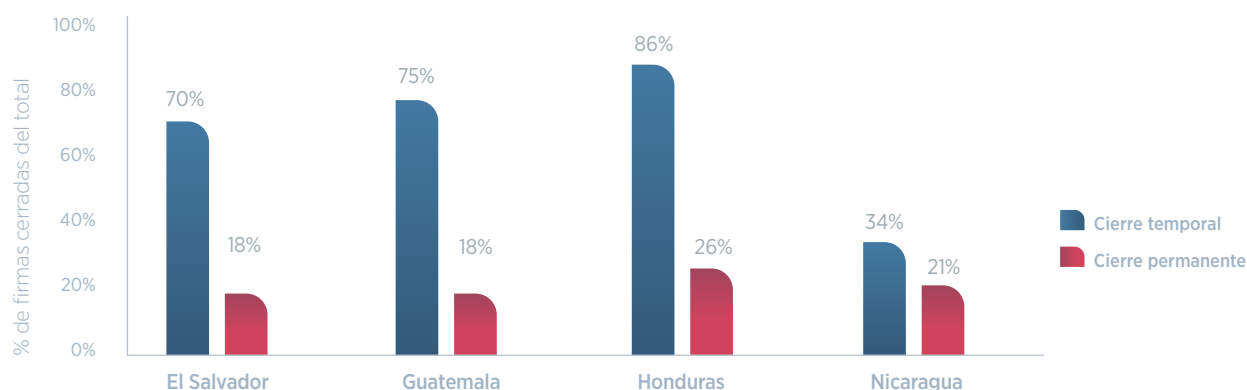
Ante la crisis, los Gobiernos de la región han empleado diversas estrategias para apoyar el aparato productivo, a fin de evitar que la caída de la demanda agregada genere un mayor cierre de empresas y, por consiguiente, una mayor caída de la ocupación. Las más comunes



República Dominicana ha recibido apoyo del Grupo BID para mejorar las condiciones de participación de la población en edad de trabajar, particularmente de personas jóvenes.

consistieron en excepciones o diferimiento de pagos de impuestos y servicios públicos, así como de dotar de fondos a las empresas, para amortiguar la caída del flujo de caja y posibilitar que la mayor liquidez permita continuar con sus operaciones, mejorar su capacidad de pago y disminuir la probabilidad de quiebra, no solo preservando empleos sino previniendo perturbaciones en las cadenas de suministros.

Gráfico 2: Firmas que cerraron temporal o permanentemente durante la crisis de COVID-19



Fuente: Nota Técnica "Los efectos del COVID-19 en las firmas y el empleo en América Central", BID, 2021.

En esta línea, el Grupo BID desarrolló, entre sus áreas de respuesta, una basada en la protección del tejido productivo y el empleo en el corto plazo, de dos formas:

- i) Desde el **sector público**: con programas de crédito para el apoyo desde la banca pública de desarrollo. Estos programas enfatizaron la supervivencia de las firmas y la preservación del empleo, priorizando los sectores económicos más vulnerables de cada país (como el sector turismo), con particular énfasis en las mujeres empresarias. Así, desde el inicio de la crisis se aprobaron seis programas de apoyo a Mipymes y en defensa del empleo y del sector productivo en cuatro países (Belize con la Cooperación Financiera de Desarrollo, El Salvador con Bandesal y el Banco de Fomento Agropecuario, Honduras con Banhprovi, y dos en Panamá con el Banco Nacional de Panamá), por US\$ 555 millones. La mayoría de los préstamos ayudaron a financiar capital de trabajo o inversiones de capital fijo. También apoyaron metas de colocación de créditos para empresas lideradas por mujeres (representando por ejemplo el 30% de los créditos de Bandesal) y Mipymes registradas formalmente y consideradas solventes. Esto último con el fin de no generar el riesgo de selección adversa, es decir ayudar a empresas que no eran viables antes de la crisis.
- ii) Desde el **sector privado**: proporcionando liquidez a intermediarios crediticios y facilitando el comercio exterior a través del financiamiento de corto plazo (cerca de US\$ 1.500 millones), pero también atendiendo las demandas de financiamiento de largo plazo desde la banca comercial (alrededor de US\$ 570 millones). De esto, cerca de US\$ 472 millones se comprometieron directamente a ampliar el acceso a las Mipymes.

A pesar de estos esfuerzos, no es de extrañar que el acceso a financiamiento continúe siendo un obstáculo no solo para la supervivencia de las Mipymes centroamericanas si no para aumentar su productividad. Los altos grados de informalidad, escasa información contable y falta de garantías, aumentan su riesgo. Durante la crisis sanitaria, 38% de las Mipymes declaró no haber intentado solicitar un crédito a entidades financieras por considerar que serían rechazadas. Solo 29% de las Mipymes solicitó líneas de crédito, de las cuales a casi la mitad no les



El Programa de Corredores Productivos busca contribuir al desarrollo turístico en municipios priorizados de la Franja Costero-Marina en El Salvador.

fue concedido, y los que recibieron reportaron condiciones peores (17%) o iguales (23%) que las obtenidas previo a la pandemia (Cempropyme, 2021).

Los gobiernos complementaron las medidas de apoyo productivo con aquellas que buscaban amortiguar la importante caída de ingresos a raíz de la pérdida de los puestos de trabajo. Estas políticas de protección social fueron dirigidas a los hogares, en general en forma de seguros contra el desempleo formal e informal, excepciones y diferimiento de pagos de servicios e impuestos, y transferencias monetarias para poblaciones vulnerables. Para respaldar estas medidas, el Banco implementó programas **con enfoque en poblaciones vulnerables**, a través de los cuales se otorgaron transferencias monetarias temporales para garantizar un ingreso mínimo a los hogares elegibles. Estos programas se han ejecutado exitosamente en Belize, Honduras, Panamá y República Dominicana. En Belize, el Banco apoyó al país en su programa de alivio del desempleo, apoyando a trabajadores formales e informales que hubiesen perdido su trabajo, complementándose con un programa del Banco Mundial que apoyó la expansión de su red de transferencias a hogares en situación de pobreza, bajo el programa Construyendo Oportunidades para la Transformación Social (BOOST, por sus siglas en inglés).

Hacia una recuperación sostenible con mayor productividad y empleo

Si bien, por los efectos de la pandemia, se estima que uno de cada cuatro negocios formales en El Salvador, Guatemala, Honduras y Nicaragua han cerrado (BID, 2021), la crisis también ha representado una oportunidad para aumentar los niveles de innovación de las Mipymes, clave para que la recuperación venga de la mano de mayores niveles de productividad. Alrededor del 80% de las mismas reportaron haber realizado cambios o mejoras en sus productos o servicios, o haber comercializado uno nuevo, a partir de la pandemia. Así mismo, desde 2021 anticipan perspectivas más favorables en ventas y empleo, mostrando mayor resiliencia (Cempropyme, 2021).

Frente a un contexto de recuperación heterogénea, se requiere continuar con las medidas de mitigación puestas en marcha desde 2020 en la región, pero también adoptar una agenda más integral de políticas que impulsen el crecimiento económico y que generen más y mejores puestos de trabajo, junto a la reconstrucción del aparato productivo. Los países de la región han anunciado planes de reactivación económica que buscan apoyar a sectores estratégicos, a través de la mejora del ambiente de negocios, ampliación del uso de las tecnologías digitales, inversiones productivas y promoción del comercio. En la región, solamente el



El programa recuperación económica post-COVID para productores indígenas de café en Panamá busca incrementar el ingreso de los productores mediante el fortalecimiento de la producción de café con sistemas agroforestales sostenibles y resilientes al cambio climático.

15,1% de las Mipymes reportó haber exportado durante 2020, lo que representó el 31,5% de sus ventas totales. Ante ello, es necesario potenciar el desarrollo de las Mipymes, vinculándolas con oportunidades de inserción en encadenamientos productivos dinámicos, para asegurar su participación en el proceso de recuperación.

La **Visión 2025** del Grupo BID sienta las bases de una reactivación acelerada del sector productivo, promoviendo el progreso social y la buena gobernanza. Parte del hecho de que las disrupciones en las cadenas de suministros globales, que surgieron con la pandemia, han aumentado la demanda de las grandes empresas por una mayor agilidad y resiliencia. De este modo, está tomando lugar un reacomodamiento estructural de las Cadenas Globales de Valor (CGV) y una relocalización de las operaciones desde Asia hacia el Hemisferio Occidental (proceso conocido como *nearshoring*). Esto surge como una oportunidad histórica para los países de la región, de insertarse en los flujos globales de bienes y servicios, atraer inversión extranjera directa y aumentar sus exportaciones.

Esta Visión busca atraer inversiones en torno a cinco áreas claves para la recuperación y transformación sostenida y sustentable: i) integración regional, fortaleciendo las cadenas de valor, a través de la mejora de los procesos y reforzando la regionalización; ii) digitalización, cerrando brechas de conectividad y promoviendo la innovación; iii) apoyo a Mipymes, maximizando las contribuciones del sector privado y la inclusión social para la recuperación económica; iv) cambio climático, apoyando los esfuerzos de mitigación, adaptación y resiliencia al clima; y v) equidad de género y diversidad, para garantizar una recuperación inclusiva.

El Grupo BID como socio para la recuperación inclusiva

Como parte de los esfuerzos de reactivación económica de la región y la generación de empleo de calidad, el Banco se ha enfocado en apoyar el desarrollo productivo de las Mipymes a través de la promoción de las exportaciones, acceso a mercado y financiamiento del tejido productivo, con un énfasis en la incorporación de pequeños productores rurales en las principales cadenas de valor.

El Banco cuenta con amplia experiencia en la promoción del comercio y su vinculación con las Mipymes en la región. Tres proyectos de promoción de exportaciones e inversión, con alcance e intervenciones similares, se ejecutaron entre 2010 y 2019 en El Salvador, Guatemala y Nicaragua. Estos programas apuntaron a fortalecer la oferta exportable, siguiendo una estrategia de intervención, que por un lado fortalecía la capacidad institucional para modernizar y tecnificar las funciones gubernamentales en materia de comercio exterior; y por otro, fomentaban el desarrollo empresarial, particularmente de Pymes, propiciando esquemas de asistencia técnica y apoyos directos e indirectos.

En *El Salvador*, el programa apoyó a más de 260 empresas salvadoreñas y logró mejorar la tasa de crecimiento de exportación de un 10% al 12% en las Mipymes apoyadas por los cofinanciamientos de servicios de desarrollo empresarial. En *Guatemala*, la intervención apoyó a más de 300 empresas que lograron aproximadamente US\$ 9 millones de incremento en sus exportaciones y generaron más de 600 puestos de trabajo. De las empresas encuestadas al final del programa, 58% reportó aumento del número de productos (diversificación) y 17% apertura a nuevos mercados de exportación, 33% exportó por primera vez, y 44% reportó incrementos en el valor de sus exportaciones. Por su parte, el proyecto en *Nicaragua* contribuyó a la internacionalización de 220 Pymes mediante capacitaciones, asesorías técnicas, equipamiento y participación en ferias y eventos. Se reforzaron las capacidades técnicas institucionales con el fortalecimiento de ventanillas de inversión, laboratorios del sistema nacional de calidad y capacitación de técnicos y funcionarios. Asimismo, dado el perfil agroexportador del país se impulsó un sistema de trazabilidad primaria en la carne bovina.

Para promover el crecimiento y la conexión de las empresas propiedad de mujeres de ALC con cadenas de suministro de alta demanda, el BID con el apoyo de Google, lanzó en 2016, **Mujeres Connect Americas**. Este portal de servicios empresariales gratuito busca



Emprendedoras de Chocolates Chocotinto apoyadas por BIDLab a través del Proyecto Chocolate4All en Honduras.

conectar a empresarias con oportunidades de compra de grandes empresas y de gobiernos de la región, así como acceder a herramientas de capacitación e información práctica en línea sobre recursos de apoyo empresarial disponibles en sus países. Al terminar el 2020, 120.000 mujeres en ALC estaban registradas y 50.000 habían sido capacitadas.

En 2021, el BID trabajó con los países de la región para identificar los sectores y empresas que podrían aprovechar las oportunidades derivadas del contexto actual, para ampliar su participación en las CGV, y las políticas críticas que promuevan las inversiones y gestiones necesarias. Esto incluyó, por ejemplo, el sector de semiconductores de Costa Rica, dispositivos médicos en República Dominicana, y el sector textil y de *Outsourcing* de Procesos de Negocios (BPO) en los países del norte de Centroamérica. El Banco también apoyó la organización de un foro de promoción de la inversión en Belize ("Belize abierto a negocios"), con presencia de representantes del gobierno y del sector privado local e internacional. Estos estudios y experiencias están siendo considerados en la preparación de operaciones a aprobar en 2022 en Belize, República Dominicana y Costa Rica. Con este último se fortalecerán las habilidades de la fuerza laboral en sectores dinámicos, y se impulsará el desarrollo productivo de la industria más tradicional, a través de una mayor transferencia de tecnología y vinculación con empresas del sector exportador. Para el norte de Centroamérica se apoyará la realización de cursos de formación en el idioma inglés y en tecnologías de la información, con el fin de aprovechar las oportunidades del BPO e impulsar el empleo en el corto y mediano plazo.

Por su parte, BID Invest, como socio estratégico del sector privado en la región, ha promovido recientemente soluciones innovadoras para fortalecer el tejido productivo, tales como:

- i) Un programa público-privado de garantías para impulsar la recuperación del sector turístico en Panamá, cubriendo parcialmente el riesgo de crédito de préstamos a las empresas de turismo, y combinado con asistencia técnica para identificar nuevas oportunidades de negocios sustentables.
- ii) Financiamiento del primer parque industrial en El Salvador, *Orion Park*, ubicado en el departamento de La Libertad, que ofrecerá techo industrial para tratar de atraer empresas distintas a las tradicionalmente instaladas en el país y enfocará su estrategia en manufactura básica y dispositivos e insumos médicos. Espera generar 3.500 empleos directos buscando la atracción de inversión extranjera directa.
- iii) Financiamiento a Elcatex, una de las principales empresas del sector textil de Honduras, que en 2020 orientó su producción para atender las mayores demandas de indumentaria y equipos de protección contra la pandemia. El apoyo de BID Invest permitirá la construcción y equipamiento de una nueva planta, e incrementará operaciones con Pymes en su cadena de suministro. Esto último a través de fondos que se gestionarán como Incentivos Basados en el Rendimiento (PBI, por sus siglas en inglés), que desembolsan condicionado al cumplimiento de metas específicas de participación de empresas Mipymes lideradas por mujeres en la cadena de valor de Elcatex, y el incremento de compras hacia estas empresas.
- iv) Una línea de factoraje inverso con SIGMA Alimentos S.A que tiene como objetivo extender financiamiento a más de 140 proveedores de la cadena de suministro de la empresa. Además de optimizar su cadena de suministro, el programa permitirá ofrecer a los proveedores, incluyendo Pymes, fondeo para capital de trabajo a costos atractivos. El programa se desarrollará en 8 países de LAC, incluyendo Costa Rica, El Salvador, Guatemala, Honduras, Nicaragua, y República Dominicana.

El Grupo BID también ha hecho énfasis en el apoyo a los **encadenamientos productivos rurales agropecuarios**, dada su gran importancia para poblaciones en situación de vulnerabilidad y pobreza. Los pequeños productores enfrentan muchas dificultades para comercializar su producción, por lo que usualmente retienen muy poco beneficio de la cadena de valor. Así, en Panamá el productor se queda en promedio con menos del 10% del valor final del producto. Esto se debe, en parte, a la falta de conocimiento



El BID Lab en Guatemala ha brindado apoyo al Programa Valentina, cuyo principal objetivo es reducir el desempleo y subempleo a través de un modelo innovador e inclusivo.

de la demanda y exigencias del mercado, falta de equipos e infraestructura de almacenamiento y transporte, baja asociatividad, así como restricciones de financiamiento.

El Banco tiene experiencia en el financiamiento de programas de acceso a mercados y comercialización por parte de pequeños productores en la región, siguiendo una estrategia de apoyo a la asociatividad y financiamiento a planes de negocios con salida a mercado. Por ejemplo, el Programa de Fomento de Negocios Rurales – Pronegocios de Honduras - que finalizó en 2016, generó un incremento en los ingresos de los productores de US\$ 662 anuales.

En 2021, el proyecto de *Innovación Agropecuaria* de Panamá, además de buscar la mejora de la seguridad alimentaria, también apunta a aumentar los ingresos de pequeños agricultores familiares, incrementando su rentabilidad e inserción al mercado. El programa buscará disminuir las pérdidas post-cosecha, incrementar el valor agregado de los productos agropecuarios y mejorar el acceso comercial de los agricultores familiares mediante la formulación e implementación de planes de negocio e innovación, que mejoren la vinculación entre productores y mercados de mayor valor. De esta manera, se espera beneficiar a aproximadamente 4 mil productores familiares de asociaciones agropecuarias.

En esta misma línea, BID Invest ha promovido el desarrollo de cadenas de valor estratégicas (como café, azúcar, alimentos, entre otras) a través de facilidades regionales que otorgan beneficios financieros a pequeños y medianos productores, incorporando prácticas ambientales que al mismo tiempo mejoran su productividad. En 2021, en alianza con Mercon Coffee Group, BID Invest aprobó un

financiamiento para fortalecer al sector cafetalero en cinco países de ALC, incluyendo Guatemala y Honduras, a través del acceso a financiamiento para productores que garantice la sostenibilidad de sus negocios y proteja los puestos de trabajo. Asimismo, el proyecto va a potenciar prácticas climáticamente inteligentes para reducir las pérdidas de cultivo, mejorar la eficiencia y disminuir las emisiones de gases de efecto invernadero; y apoyará el piloto de un mecanismo de protección de precios para productores de café que contribuirá a gestionar los riesgos financieros a través de herramientas de cobertura. En Centroamérica el café está entre los primeros rubros de exportación y genera alrededor de 2 millones de empleos en la región.

Por su parte, BID Lab, en alianza con la Federación de Cooperativas Fedecovera, ha impulsado en el Altiplano Occidental de Guatemala, un programa para mejorar los ingresos y las condiciones de vida de más de 1.000 productores de cardamomo y café, mediante

una estrategia de tres ejes: (i) fortalecimiento organizacional; (ii) capacitación en buenas prácticas de cultivo; y (iii) mejora de la comercialización y el encadenamiento productivo para mayor acceso a mercados que permitan aumentar la rentabilidad y los precios.

El Grupo BID continuará apalancando su conocimiento y adicionalidad financiera y no financiera en soluciones innovadoras que apoyen a la región en la mitigación de los efectos adversos de la pandemia sobre su tejido productivo, aportando a los esfuerzos de reactivación del empleo, de cara a una recuperación inclusiva y sostenible. Para lograrlo, se impulsarán iniciativas de los países que contribuyan a insertar a las Mipymes, urbanas y rurales, en encadenamientos productivos más dinámicos, y de mayor valor agregado.

Bibliografía:

Silva, J. Sousa, Liliana. Packard, Truman y Robertson, Raymond (2021). “El empleo en crisis, Un cambio hacia mejores puestos de trabajo en la América Latina pos-COVID-19”. Grupo Banco Mundial.

Aterido, Reyes. Hasbun, Giselle. Ruiz-Arranz, Marta. Stucchi, Rodolfo (2021). “El efecto del COVID-19 en las firmas y el empleo en América Central”. Departamento de Países de América Central, Haití, México, Panamá y la República Dominicana. Banco Interamericano de Desarrollo.

Maurizio, Roxana (2021). “Empleo e informalidad en América Latina y el Caribe: una recuperación insuficiente y desigual”. Organización Internacional del Trabajo.

Marco Sectorial de Integración y Comercio. GN-2715-11

Observatorio regional de competitividad e innovación productiva y sostenible de la MIPYME (2021). “Impacto económico de la pandemia COVID-19 en las Mipymes de Centroamérica”. Centro Regional de Promoción de la Mipyme, Cempromype.

Banco Interamericano de Desarrollo (2021). “Visión 2025. Reinvertir en las Américas: Una década de Oportunidades.”. Grupo BID.

ILOSTAT. Organización Internacional del Trabajo.

Indicadores Económicos Mundiales, WEO (Octubre, 2021). Fondo Monetario Internacional.

El Grupo BID en Belize

US\$ 82 millones de financiamiento aprobado por el Grupo BID en 2021.

En este año, se financiaron los primeros lotes de vacunas contra el COVID-19 que entraron al país, y se contribuyó a la recuperación económica, por medio del apoyo a Mipymes y a sectores rezagados por la pandemia, así como con la promoción de inversiones a través del Foro: “Belize abierto a negocios”.

Nuevos proyectos

Fortalecimiento de la Gestión del Gasto Público en Belize

(US\$ 8 millones BID). Esta operación contribuirá a mejorar la gestión del gasto público y aumentará la sostenibilidad fiscal a través de medidas para optimizar su gestión de la deuda, promover una asignación más eficiente de los recursos financieros, y ampliar la supervisión tanto interna como externa del gasto público. También se financiarán intervenciones para modernizar el sistema de compras públicas para permitir el uso de precios de referencia, registro de proveedores, y unidades de inteligencia empresarial para reducir los costos de adquisición de bienes y servicios.

Programa Global de Crédito para la Defensa de los Sectores Productivos y el Empleo

(US\$ 15 millones BID). Este programa contribuirá a proteger el empleo y a promover la recuperación económica de las Mipymes, en particular aquellas dirigidas por mujeres. Beneficiará a más de 200 emprendimientos en los sectores de agricultura, pesca y turismo, lo que a su vez preservará empleos. Los fondos permitirán financiar capital trabajo, así como inversiones en innovación e infraestructura productiva, como el reacondicionamiento de plantas y equipos, para ayudar a las empresas a ser resilientes a los efectos de la pandemia.

Apoyo para Garantizar Accesibilidad a la Vacuna del COVID-19

(inversión US\$ 2,8 millones y garantía US\$2,1 millones BID). Esta es la primera operación híbrida de garantía soberana, con un préstamo de inversión y una garantía para reducir la morbilidad y mortalidad causadas por COVID-19 y mitigar otros impactos de la pandemia. La garantía cubre la compra de dosis de vacunas del COVID-19 a través del mecanismo COVAX, mientras que el préstamo de inversión facilitará la accesibilidad de las vacunas en el marco del Plan Nacional de Introducción de Vacunas COVID-19, que incluye actividades para fortalecer la logística de conservación, distribución y despliegue de vacunas, y apoyar la preparación de las instalaciones y el registro de vacunación. Además, incluye el desarrollo y ejecución de una campaña de información pública sobre la vacuna y sus beneficios para incentivar la demanda.

Agricultura y Desarrollo Rural

(US\$ 5 millones BID Invest). Se trata de una segunda operación con *Belize Sugar Industries* (BSI), principal ingenio azucarero en Belize, siendo este uno de los principales sectores de agronegocios del país, con el 90% de su producción destinada a la exportación. Los objetivos de desarrollo principales del préstamo incluyen: i) mejorar la productividad de la compañía mediante eficiencias logísticas para la exportación de azúcar, ii) reducción de la pobreza apoyando la generación de ingresos en la zona norte del país con alta incidencia de pobreza, y iii) fortalecimiento de la cadena de valor, apoyando a Mipymes locales. La operación también contará con asesoría técnica para mejorar la productividad agrícola y sostenibilidad de los pequeños y medianos productores de caña de azúcar en el norte del país.

Recinos Imports

(hasta US\$ 5 millones BID Invest). Esta operación con la compañía *Recinos Imports* busca optimizar la provisión de alimentos y bienes de consumo en el país, mejorando la logística de distribución de importación, la eficiencia energética y el manejo sostenible de residuos. La expansión del negocio incrementará el empleo, y aumentará la oferta de bienes a precios competitivos, fortaleciendo en ambos casos la recuperación económica sostenible del país.

Laboratorio de Innovación Turística de Belize

(US \$400 mil BID Lab). Este programa consiste en una plataforma virtual para mejorar el desarrollo de la fuerza laboral, con un algoritmo de recomendaciones impulsado por inteligencia artificial (IA). La solución consta de un componente de desarrollo de trabajo y un componente de mercado digital. El laboratorio diseñará cursos de formación para optimizar el desarrollo de capacidades y proporcionará recomendaciones concretas sobre cómo las Pymes pueden priorizar el uso de tecnología digital en todas las áreas de prestación de servicios, y ofrecer rutas de aprendizaje para que la industria adopte innovaciones en tecnología.

Soluciones Líderes de Salud Digital para COVID-19

(US\$ 120 mil BID Lab). El proyecto financiará el diseño y la implementación de una solución de gestión de existencias críticas (*Commcare*) en las instalaciones de salud pública, para registrar y reportar con precisión los recursos inmediatos relacionados al COVID-19 que necesitan los centros de salud.



El Grupo BID en BELIZE

El Programa de Turismo Sostenible en Belize busca aumentar la contribución del turismo al crecimiento económico nacional de una manera ambiental y socialmente responsable. Foto: Turtle Shell Band".

Aprobaciones del Grupo BID

Millones de US\$

	2016	2017	2018	2019	2020	2021
Sector público						
Préstamos	10,0	10,0	7,0	24,0	14,5	28,0
Cooperación técnica	1,5	2,6	1,5	2,4	1,5	1,5
Donaciones de inversión	-	-	0,3	0,3	-	-
Sector privado						
BID Invest	1,0	-	15,0	1,0	42,0	52,0
Largo plazo	1,0	-	15,0	-	31,0	52,0
Corto plazo	-	-	-	1,0	11,0	-
BID Lab*	-	0,6	0,6	0,9	0,1	0,4

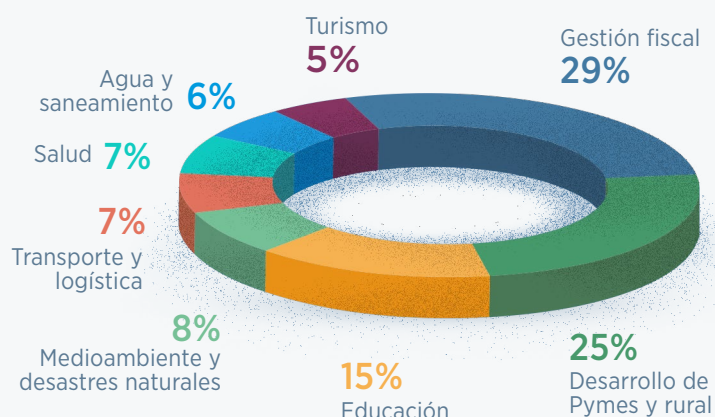
*Desde 2019, los datos de BID Lab incluyen proyectos de fondos externos y del Programa de Empresariado Social (PES).

Proyectos en ejecución

Sector público

- 11 operaciones por US\$ 96 millones, con un saldo disponible de US\$ 53 millones

Distribución por sectores de la cartera del sector público (% saldo disponible)



Sector privado

BID Invest

- 3 operaciones con una exposición de US\$ 25,2 millones para el desarrollo de la agroindustria local, el turismo y el apoyo a la seguridad energética.

BID Lab

- 7 operaciones por US\$ 3,0 millones para la respuesta a la pandemia, mejora de la productividad, inclusión social, y resiliencia climática.



Apoyando la adquisición y despliegue equitativo de vacunas COVID-19 en Belize



Al igual que otros países en vías de desarrollo, Belize ha enfrentado grandes retos para acceder a vacunas contra el COVID-19 y hacerlas llegar a la población. El país fue uno de los primeros en unirse al mecanismo COVAX a través de la suscripción de un acuerdo de compraventa en septiembre de 2020, lo cual el Banco apoyó tanto con una operación de préstamo como con la emisión de una garantía. El Mecanismo COVAX busca asegurar la disponibilidad y distribución equitativa de vacunas contra el COVID-19. Con esto se planifica vacunar a 119.400 personas entre 2021 y 2023, el 30% de la población y alrededor del 55% de la población adulta.

Gracias al BID Belize ha logrado acelerar el proceso de vacunación, que hoy supera el 47% de la población total con dosis completa.



El Banco a acompañado a Belize en el proceso de adquisición de vacunas. Inicialmente, el primer pago a COVAX se realizó con financiamiento del Banco a través de un préstamo en cartera que fue reestructurado.

Asimismo, la Alianza Gavi, administradora de COVAX, solicitó al Gobierno de Belize presentar una garantía financiera por el monto total del acuerdo de compraventa para poder firmar el acuerdo. Por temas de riesgo financiero, era necesario que esta garantía fuese emitida por una entidad con grado de inversión. Ante este escenario, el BID respondió a la petición de Belize, aprobando en febrero de 2021 una garantía para cubrir el monto total de dosis comprometidas. Gracias a este mecanismo, Belize aseguró la provisión de vacunas para el 30% de la población, siendo, además, el primer país de la región que aprovechó este instrumento financiero provisto por el Banco. El primer cargamento llegó al país en marzo de 2021, y a la fecha han llegado 156.000 dosis.

La campaña de vacunación ha priorizado a los trabajadores del sector turismo, para poder reactivar al sector económico más importante del país, que a su vez ha sido el más afectado por la pandemia. En 2020 hubo una disminución del 70% en las llegadas de turistas, lo cual repercutió en una caída de 14% del PIB del país. En 2021, el despliegue más lento de lo esperado de la vacunación, aunado a las nuevas olas de contagio en los países emisores de turistas evitaron que el sector se reactivase.

La vacunación masiva conlleva retos adicionales relacionados con capacidad logística, la aceptación de la vacuna, y de tecnología para asegurar que las vacunas lleguen a toda la población de manera equitativa y justa. Para superarlos, y lograr que las vacunas sean eficientemente distribuidas y aplicadas, Belize solicitó apoyo financiero al Banco a través de un segundo préstamo, el cual está financiando las actividades del plan de despliegue de la vacuna COVID-19. Esto incluye la adquisición de vehículos para la distribución de vacunas, la contratación y capacitación de recursos humanos adicionales, provisión de equipo de protección al



La aceleración en la vacunación contribuye no solo a mejorar la salud de los beliceños, si no también a reactivar el sector turismo.

personal, y adquisición de equipamiento de cadena de frío. También se desarrolló una aplicación para el registro de citas de vacunación, y se ha otorgado asistencia técnica para mejorar el proceso de seguimiento y registro de vacunas aplicadas. Del mismo modo, el BID apoyó la realización de una encuesta nacional y estrategias para promover la aceptación de la vacuna.

Con la intervención y el apoyo del Banco para acceder a COVAX, Belize logró acelerar el proceso de vacunación, que hoy día supera el 47% de la población total (con dosis completa), y reactivar una campaña de vacunación que había tenido un arranque más lento de lo esperado. Esto contribuirá no solo a la salud de los beliceños, sino a la reactivación económica, al permitir que el turismo recupere su dinamismo.

El Grupo BID en Costa Rica

US\$ 663 millones de financiamiento aprobado por el Grupo BID en 2021,

principalmente para fortalecer la sostenibilidad fiscal del país, contribuir a su respuesta de corto plazo a la pandemia protegiendo los gastos dirigidos a las poblaciones más vulnerables y brindar recursos para la recuperación de las Pymes del país. Adicionalmente, se suscribió el primer bono social del Banco Nacional de Costa Rica, que abrió las puertas para el desarrollo de bonos sostenibles en Centroamérica, lo que, con iniciativas productivas sostenibles y creación de habilidades especializadas, apoyarán una recuperación verde e inclusiva.

Nuevos proyectos

Programa de Apoyo a la Sostenibilidad Fiscal II (US\$ 250 millones BID). Esta segunda operación, de una serie Programática de Apoyo a Reformas de Política, completa el apoyo que el Banco ha brindado al país en su proceso de consolidación fiscal, iniciado en 2018 con la aprobación de la Ley de Fortalecimiento de las Finanzas Públicas. La operación busca fortalecer la sostenibilidad fiscal de Costa Rica, mediante el control del gasto corriente del gobierno y la modernización del sistema tributario; y mejorar la eficiencia en la gestión del gasto público en áreas como empleo público, reforma administrativa y pensiones judiciales. La implementación de las medidas del programa contribuirá a mejorar el control sobre el gasto público, aumentar el Impuesto a la Renta Personal pagado por el quintil de mayores ingresos, incrementar la presión impositiva del 12,7% en 2018 a 14,4% en 2023, y lograr ahorros derivados de las medidas de racionalización de incentivos en salarios públicos y control de transferencias.

Programa de Emergencia para el Fortalecimiento Fiscal y Restaurar el Crecimiento (US\$ 250 millones BID). A través de este Financiamiento Especial para el Desarrollo (SDL), preparado en coordinación con el Fondo Monetario Internacional, se busca asegurar la sostenibilidad fiscal y mantener la estabilidad monetaria y financiera. Se espera que estas acciones contribuyan a impulsar la recuperación de la economía costarricense preservando la estabilidad macroeconómica. El soporte presupuestario del SDL contribuirá a atender las necesidades de financiamiento de corto plazo y apoyar la recuperación económica, al tiempo que proporcionará respaldo al programa de reformas del gobierno para reestablecer la sostenibilidad de la deuda, protegiendo el gasto dirigido a grupos vulnerables y la inversión en infraestructura.

Bono Social Subordinado (US\$ 45 millones BID Invest). Se suscribió el primer bono social del Banco Nacional de Costa Rica (BNCR), alineado con los Principios de Bonos Sociales emitidos por la Asociación Internacional de Mercados de Capitales, en coordinación con otros inversionistas de impacto (emisión total de hasta US\$ 75 millones). El bono tiene por objetivo apoyar al BNCR en el financiamiento de Pymes, así como

a incrementar su portafolio orientado a empresas lideradas y de propiedad de mujeres.

Parque Industrial Verde (US\$ 17 millones BID Invest). Esta operación apoyó al Grupo Desarrollador de Parques Industriales S.A., compañía miembro del Grupo Guerrero, para el financiamiento de infraestructura sostenible y facilidades en el parque industrial Verde de la zona de Coyol (en las afueras de Alajuela) promoviendo la atracción de inversión extranjera directa en subsectores claves como tecnología y cadenas de servicios para el desarrollo de cadenas de valor regionales con centro en Costa Rica. De igual forma, se espera que este parque contribuya al crecimiento de las exportaciones del país de forma paulatina en el segmento de dispositivos médicos y que se fortalezcan las cadenas de suministros con empresas locales para la generación de empleo.

Facilidad de Garantías Parciales de Crédito para el Banco Promerica de Costa Rica S.A. (hasta US\$ 9 millones BID Invest). A través de la aprobación de una Facilidad de Garantías Parciales de Crédito para el Banco Promerica, BID Invest facilitó la emisión de bonos verdes, sociales y sostenibles en el mercado de valores de Panamá, lo que contribuirá a mejorar el acceso al financiamiento de PYMES y ampliar la cartera de créditos verdes en Costa Rica. Esta emisión de un bono sostenible ha sido la primera de su tipo en Centroamérica, contribuyendo al desarrollo del mercado de capitales y de bonos temáticos en la región.

Nuevas habilidades para la Agricultura del Futuro (US\$ 400 mil BID Lab). El país viene implementando el Plan Nacional de Descarbonización con el fin de lograr la neutralidad de carbono para el año 2050. Para ello, será importante incorporar innovaciones tecnológicas en el sector agrícola, desarrollar modelos de adaptación al cambio climático, así como la transformación de la fuerza laboral agrícola. Esta operación de BID Lab contribuirá a atender estas necesidades a través del desarrollo de entrenamientos que combinen tecnologías aplicadas a los sistemas agropecuarios y despliegue de tecnologías educativas a fin de adaptar la educación en agricultura a las nuevas demandas del mercado laboral, e impulsar la resiliencia del sector al cambio climático.



El Grupo BID en COSTA RICA

La microempresa costarricense Verdi es una de las beneficiadas del Programa Innovación y Capital Humano para la Competitividad.

Aprobaciones del Grupo BID

Millones de US\$

	2016	2017	2018	2019	2020	2021
Sector público						
Préstamos	-	20,0	144,0	575,0	745,0	500,0
Cooperación técnica	1,4	2,6	1,6	6,8	6,3	2,7
Donaciones de inversión	-	-	1,5	-	0,9	-
Sector privado						
BID Invest	68,0	21,0	87,0	25,1	108,5	159,0
Largo plazo	50,0	8,0	82,0	20,0	19,2	90,0
Corto plazo	18,0	13,0	5,0	5,1	89,3	69,0
BID Lab*	1,9	-	4,3	3,9	0,3	0,9

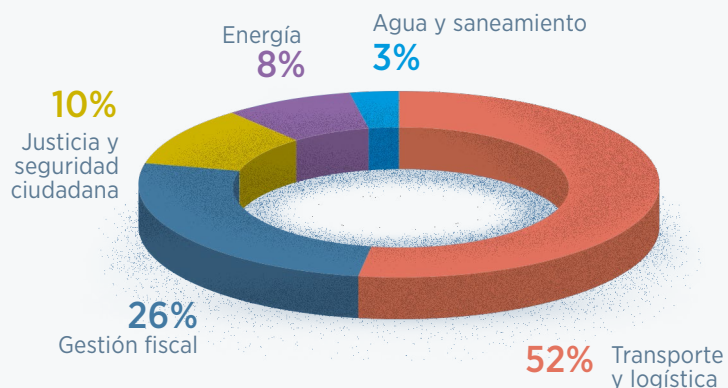
*Desde 2019, los datos de BID Lab incluyen proyectos de fondos externos y del Programa de Empresariado Social (PES).

Proyectos en ejecución

Sector público

- 9 operaciones por US\$ 1.408 millones, con un saldo disponible de US\$ 962 millones

Distribución por sectores de la cartera del sector público
(% saldo disponible)



Sector privado

BID Invest

- 17 operaciones con una exposición de US\$ 230 millones en instituciones financieras para financiamiento Mipymes, energía renovable, industria y transporte e infraestructura social urbano -educativa.

BID Lab

- 19 operaciones por US\$ 13,1 millones que promueven la innovación y uso de tecnologías para fomentar la productividad de Pymes; habilidades para el empleo; sostenibilidad ambiental; y la atención al COVID-19.



Transformación digital para mejorar vidas en Costa Rica



En los últimos años Costa Rica ha apostado por aumentar la inversión en innovación y promover el uso de tecnologías para responder mejor a las nuevas demandas del mercado e incrementar la productividad. Para que el país intensifique su participación en las cadenas de valor especializadas y se generen nuevas oportunidades de aprovechamiento de los procesos de *nearshoring*, es necesario mejorar las competencias de hombres y mujeres que se desempeñen en sectores clave por su dinamismo exportador, así como fortalecer las capacidades del tejido productivo para mejorar la competitividad. El Banco apoya al país con un programa de innovación y desarrollo de capital humano (PINN), combinando acciones más tradicionales como becas dirigidas a poblaciones menos representadas con acciones más innovadoras como *bootcamps*.

Con el PINN 256 empresas se beneficiaron de fondos no reembolsables para recibir servicios orientados a mejorar sus prácticas productivas.



En 2019, el 30% de los títulos universitarios correspondieron a las áreas de Ciencias, Tecnología, Ingeniería y Matemáticas (STEM), las cuales figuran entre las más demandadas por parte de las empresas. Las disparidades son más marcadas en las mujeres, quienes sólo representan el 32% de los títulos en ingeniería y computación (Programa Estado de la Nación, 2021).

En este escenario, al 49% de las empresas les resulta difícil encontrar trabajadores en sectores técnicos, manufactura y en áreas de alta especialización (Manpower, 2019). Por otra parte, los bajos niveles de adopción tecnológica y los retos en materia de gestión organizacional de las Mipymes limitan el desarrollo del ecosistema de innovación en el país.

El Banco respaldó la atención de estas brechas a través del *Programa de Innovación y Capital Humano para la Competitividad* (PINN - US\$ 35 millones), cuyo objetivo fue contribuir al crecimiento de la productividad mediante el apoyo a las actividades de innovación del sector productivo y la formación de capital humano especializado en áreas como biotecnología, tecnologías digitales y energías renovables. Tales áreas son claves para el estímulo de la innovación por parte de las empresas domésticas, la atracción de empresas globales y el fomento al emprendimiento de base tecnológica.

Con apoyo del Programa se otorgaron más de 2.500 becas, 30% destinadas a mujeres, en áreas estratégicas como innovación, ciencia y tecnología, y transformación digital. El 42% de estas becas se destinaron a beneficiarios de zonas menos desarrolladas, ofreciendo así mayores oportunidades laborales a este segmento de la población. También se llevó a cabo la primera experiencia regional en entrenamientos de programación y certificaciones internacionales (*bootcamps*), altamente vinculados a la empleabilidad y las necesidades del sector privado. Por otra parte, 188 Mipymes fortalecieron sus capacidades de innovación y transformación



CR Insect desarrolla productos a base de insectos en Costa Rica y fue una de las empresas beneficiadas con el PINN.

digital, y recibieron servicios de desarrollo empresarial. Asimismo, 256 empresas, de las cuales más de 60 son lideradas por mujeres, se beneficiaron de fondos no reembolsables al que las empresas accedieron para recibir servicios orientados a mejorar sus prácticas productivas y de gestión empresarial, y el cumplimiento de normas internacionales en materia de calidad, producción limpia y seguridad industrial.

El apoyo a Mipymes, la digitalización y el enfoque de género son pilares fundamentales de la Visión 2025 del Grupo BID, y los resultados de este programa a través de la implementación de inversiones en innovación empresarial y tecnológica, y de iniciativas para robustecer del capital humano, han demostrado con éxito cómo se puede fomentar la competitividad, promoviendo un crecimiento inclusivo y sostenible en Costa Rica.

El Grupo BID en El Salvador

US\$ 347 millones de financiamiento aprobado por el Grupo BID en 2021,

principalmente en apoyo a la reactivación verde e inclusiva del sector productivo impulsando la digitalización, una gestión pública basada en evidencia e información y con capacidad de respuesta, y financiamiento social para el acceso de la población a viviendas. En este año también se aprobó una nueva Estrategia País, para el período 2021-2024 del Grupo BID, en tres áreas prioritarias: i) eficiencia y sostenibilidad fiscal, ii) reducción de la vulnerabilidad social, y iii) reactivación y reconversión productiva.

Nuevos proyectos

Programa de Modernización del Sistema Estadístico de El Salvador (US\$ 44 millones BID). Esta operación contribuirá a incrementar el uso de la información estadística oficial en la toma de decisiones públicas y privadas. Se brindará apoyo para la realización de varios censos, incluyendo el censo general de población. Además, se dará apoyo institucional para mejorar la capacidad de la Dirección General de Estadísticas y Censos.

Programa de Conectividad Digital Social (US\$ 50 millones BID y US\$ 35 millones de la Facilidad Coreana para el Desarrollo de Infraestructura en América Latina y el Caribe). Con esta operación se incrementará el acceso de los ciudadanos a la banda ancha y el potencial de ésta para brindar continuidad a los servicios públicos. Para lograrlo, se establecen los siguientes objetivos específicos: i) mejorar el acceso de conectividad a través de inversión en infraestructura digital resiliente, enfocado en escuelas y unidades de salud; y ii) reducir la brecha de habilidades y competencias digitales en los sitios públicos conectados. Se espera conectar a la red de acceso aproximadamente 2.205 sitios públicos.

Préstamo Contingente para Emergencias por Desastres Naturales y de Salud Pública (US\$ 400 millones BID). Este préstamo busca amortiguar el impacto de un desastre natural (como terremotos, huracanes, inundaciones y erupciones volcánicas) o un evento de salud pública (como futuras pandemias y epidemias) de magnitud severa o catastrófica, con recursos de rápido acceso para cubrir gastos públicos extraordinarios dirigidos a la atención de la población afectada. Asimismo, se mejorará la gestión integral del riesgo de desastres del país mediante la promoción del Plan de Gestión Integral del Riesgo de Desastres Naturales (PGIRDN).

Programa de Financiamiento de la Vivienda Social (US\$ 50 millones BID). La operación contribuirá a la reducción del déficit habitacional mediante la provisión de créditos hipotecarios para la adquisición de vivienda de interés social. Se espera beneficiar a un total de 2.500 hogares, de los cuales por lo menos el 40% tengan como cabeza de hogar a mujeres. Asimismo, se ha estipulado que todas las solicitudes de financiamiento individual evaluarán también el riesgo de desastres naturales frente al cambio climático.

Vivienda de Interés Social (US\$ 10 millones BID Invest). Esta facilidad financiera renovable para el desarrollo de vivienda de interés social en el país aporta financiamiento vía deuda de largo plazo y servicios de asesoría para el desarrollo de soluciones hipotecarias innovadoras para mujeres junto al desarrollo de una estrategia de género, diversidad e inclusión para la institución La Hipotecaria. La operación busca expandir el acceso a crédito de sectores desatendidos, incrementar el financiamiento para el acceso a la vivienda de sectores vulnerables, y desarrollar servicios de infraestructura inclusiva y sostenible.

Bono de Sostenibilidad (US\$ 20 millones BID Invest). Este préstamo apoyó la estructuración y colocación pública de un bono de sostenibilidad del Banco Promerica El Salvador (BPES), enfocado en el desarrollo de su portafolio verde y de Pymes. La emisión apoyará a BPES obteniendo fondos estables para la colocación de nuevos préstamos en estos segmentos. La transacción incluyó un componente de asistencia técnica para que el banco pueda atender mejor a ambos segmentos y contribuyó al desarrollo del mercado de capitales local.

Parque Industrial y Zona Franca (hasta US\$ 25 millones BID Invest). Este préstamo financió el primer parque industrial en El Salvador desarrollado bajo el concepto de Parques Eco Industriales promovido por la ONU para fomentar desarrollo sostenible industrial e inclusivo para la reducción de pobreza y la sostenibilidad ambiental. Orion Park, ubicado en el Departamento de La Libertad, ofrecerá techo industrial para tratar de atraer industrias distintas a las tradicionalmente instalada en el país y enfocará su estrategia a empresas de manufactura básica y dispositivos e insumos médicos buscando la atracción de inversión extranjera directa. Bajo la operación, se está financiando la instalación de paneles solares sobre los techos de las naves, así como un plan piloto de un sistema de almacenamiento de energía con baterías.

GigES. Workertech para Trabajadores Independientes e Informales de El Salvador (US\$ 1,5 millones BID Lab). La iniciativa *gigES* busca mejorar la situación de trabajadores independientes, a través del desarrollo de soluciones innovadoras y digitales que atiendan sus necesidades facilitando servicios personalizados de beneficios y protección, relacionados con coberturas básicas de salud, ahorro y crédito, de productividad y desarrollo profesional, así como de organización colectiva.



El Grupo BID en EL SALVADOR

EL Programa de Desarrollo Turístico de la Franja Costera Marina busca contribuir a incrementar el empleo turístico en El Salvador.

Aprobaciones del Grupo BID

Millones de US\$

	2016	2017	2018	2019	2020	2021
Sector público						
Préstamos	30,0	-	370,0	245,0	870,0	179,0
Cooperación técnica	2,3	3,3	4,7	1,6	5,3	2,6
Donaciones de inversión	-	-	1,8	-	0,5	-
Sector privado						
BID Invest	24,5	48,0	128,0	124,6	332,0	164,0
Largo plazo	0,5	34,0	91,0	93,0	225,0	62,0
Corto plazo	24,0	14,0	37,0	31,6	107,0	102,0
BID Lab*	0,1	3,3	1,0	1,7	1,8	1,5

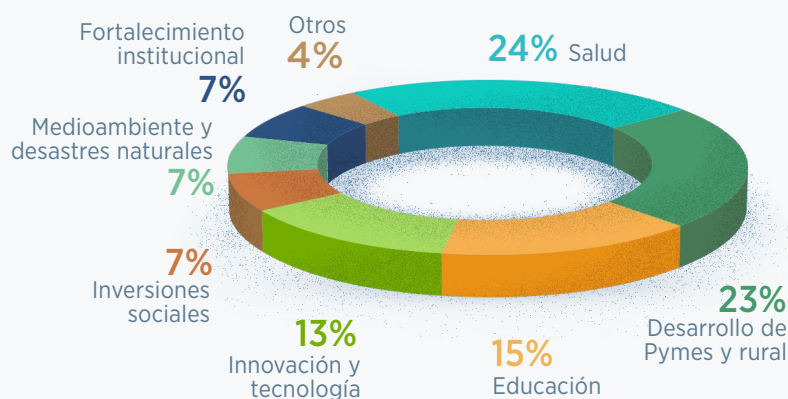
*Desde 2019, los datos de BID Lab incluyen proyectos de fondos externos y del Programa de Empresariado Social (PES).

Proyectos en ejecución

Sector público

- 13 operaciones por US\$ 879 millones, con un saldo disponible de US\$ 667 millones

Distribución por sectores de la cartera del sector público
(% saldo disponible)



Sector privado

BID Invest

- 20 operaciones con una exposición por US\$ 455 millones para la ampliación de la oferta de crédito, el desarrollo del sector energético renovable, el fortalecimiento del sector industrial y la facilitación del comercio exterior.

BID Lab

- 13 operaciones por US\$ 9,3 millones para mejorar la productividad de las Pymes y apoyar la transformación digital e inclusión social-laboral-financiera de población vulnerable. El PES tiene 7 operaciones por US\$ 4,0 millones.



Mejorando vidas en zonas de alta vulnerabilidad en El Salvador



Debido al proceso migratorio hacia las urbes que tuvo lugar en el siglo pasado, San Salvador recibió un gran número de migrantes rurales que se asentaron a la orilla de quebradas y laderas, con limitados servicios básicos y expuestos a desastres naturales. Para mejorar las condiciones de vida de estas familias, las autoridades, con el apoyo del BID, desarrollaron el proyecto de Reducción de la Vulnerabilidad en Asentamientos Urbanos Precarios (AUP) del Área Metropolitana de San Salvador, recientemente culminado, y que ha sido evaluado como altamente exitoso. En 2021 su unidad ejecutora ganó el concurso Superhéroes del Desarrollo, que otorga el BID a los proyectos que han enfrentado y sobrepasado desafíos de forma innovadora y creativa.

Habitantes del AUP Las Palmeras, Tonacatepeque, participando en labores de pintura para mejora del entorno social de la comunidad.

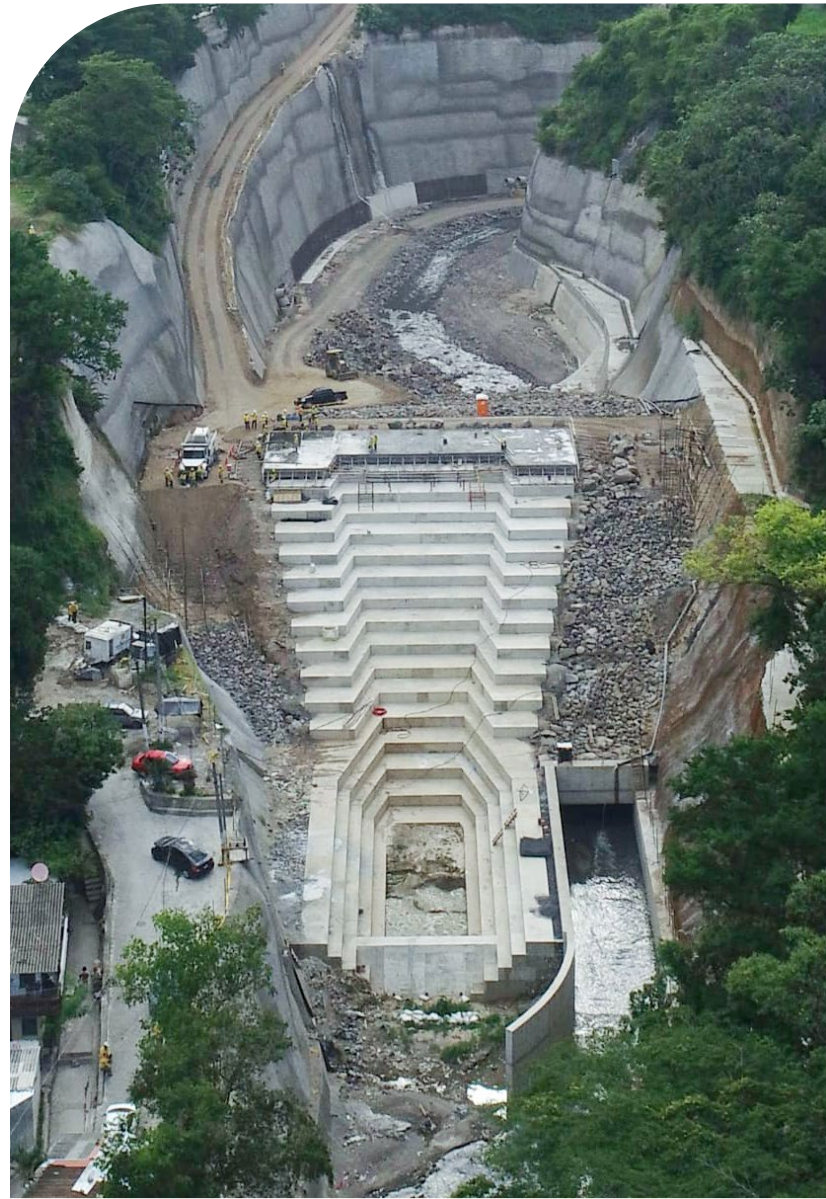


Entre las obras más destacadas estuvo la construcción de lagunas de laminación. Estas son una solución para el problema de inundaciones al retener parte del volumen generado por las lluvias intensas.

Se destaca la laguna en la Cuenca del Arenal Montserrat, primera de este tipo en Centroamérica y que beneficia a más de 40 mil habitantes. Asimismo, el proyecto incluyó obras de agua y saneamiento para 400 familias, se asfaltaron e iluminaron más de 10.000 m² de calles y se construyó una casa comunal de usos múltiples.

Una de las comunidades beneficiadas fue Las Palmeras, en el Municipio de Tonacatepeque, zona con altos niveles de inseguridad, lo que ponía en riesgo la implementación del proyecto, implicando una serie de retos complejos para lograr los resultados. Por un lado, salvaguardar la integridad física de todos los empleados, funcionarios institucionales, consultores, y contratistas. Por otro, lograr que la población se apropiase y se identificase con el proyecto. Asimismo, había que lograr una ejecución en tiempo y forma y acorde con los compromisos adquiridos. ¿Cómo llevar a la práctica la ejecución en un escenario tan complejo?

En primer lugar, se identificaron los principales riesgos institucionales, ambientales y sociales para desarrollar medidas de gestión y mitigación. En torno a ello se desarrolló una estrategia para el ingreso seguro a la comunidad, trabajando de la mano con las mujeres de la zona, que fungieron como líderes que se apropiaron del proyecto. Esto ayudó a que se generase una relación de confianza entre todas las partes, logrando que la comunidad abriese sus puertas. También se realizaron talleres y reuniones con jóvenes donde se les dio a conocer los beneficios del proyecto, incluyendo las oportunidades de empleo. Esto acompañado de acciones afirmativas, como talleres de capacitación y empoderamiento para mujeres y jóvenes. Asimismo, la empresa constructora incorporó mecanismos de seguimiento al desarrollo de actividades ágiles y participativas. En efecto, se involucró a la mayoría de los habitantes, manteniendo canales de comunicación abiertos, y un diálogo y retroalimentación constantes.



Construcción de lagunas laminación para la disminución de inundaciones urbanas, como parte del Programa de reducción de vulnerabilidad en San Salvador.

Este programa demuestra que un elemento fundamental para el éxito es la inclusión de la comunidad a lo largo de todo su ciclo de vida. En ese sentido, no solo se necesita una propuesta técnica sólida, sino también una propuesta social adaptada a la realidad del territorio. Esto fue lo que permitió gestionar el riesgo de eventuales conflictos en las comunidades, evitando el rechazo al proyecto y, por el contrario, logrando un involucramiento activo de la comunidad, que permitió maximizar sus beneficios.

El Grupo BID en Guatemala

US\$ 397 millones de financiamiento del Grupo BID en 2021,

principalmente para apoyar la recuperación verde e inclusiva a través del mejoramiento del acceso a conectividad digital en poblaciones rurales, el impulso a los encadenamientos productivos de pequeños productores, y el fortalecimiento de la capacidad de respuesta ante desastres naturales y de salud pública.

Nuevos proyectos

Programa para la Transformación Digital de Guatemala para el Acceso Inclusivo a Conectividad (US\$ 45 millones del BID y US\$ 25 millones de la Facilidad Coreana para Cofinanciamiento de Infraestructura -KIF). La expansión y equipamiento de la red de internet en más de 3.200 sitios públicos se financiarán en los departamentos de Quiché, Alta Verapaz, San Marcos y Huehuetenango, además de la instalación de un centro de datos y nube privada para el Estado que permita almacenar y procesar datos públicos. Se impulsará la transformación digital, a través de capacitaciones en formación digital con atención a la diversidad cultural del país y priorización de mujeres; y la producción de contenidos en los idiomas autóctonos.

Préstamo Contingente para Emergencias por Desastres Naturales y de Salud Pública (US\$ 400 millones BID). Orientado a fortalecer la resiliencia financiera y contribuir a la capacidad de respuesta del país, a través de recursos contingentes para cubrir gastos públicos extraordinarios y atender a la población afectada por emergencias de desastres naturales y salud pública. En adición a brindar una cobertura paramétrica para terremotos, huracanes y exceso de lluvia asociado a sistemas ciclónicos, y cobertura para erupciones volcánicas, sequías y futuros brotes epidémicos y pandémicos, esta operación busca apoyar el Plan de Gestión Integral del Riesgo de Desastres Naturales (PGIRDN).

Uso Eficiente de Leña y Combustibles Alternos en Comunidades Rurales e Indígenas (US\$ 10 millones de donación, Facilidad NAMA). Contribuirá a reducir barreras que limitan la producción y uso masivo de estufas mejoradas, facilitando el acceso a financiamiento para fabricación y compra de estos equipos. Con estas medidas, se beneficiará a más de un millón de personas a nivel nacional, evitándose la extracción de más de 600.000 toneladas de leña, favoreciendo el logro de metas de la Contribución Nacional Determinada de Guatemala para reducir los gases de efecto invernadero (GEI), en el marco de la Convención Marco de las Naciones Unidas sobre el Cambio Climático (CMNUCC).

Agricultura y Fortalecimiento de Cadenas de Valor (US\$ 50 millones BID Invest). Con el fin de fortalecer las cadenas de valor y la generación de empleo, apoyando a productores de caña en las zonas rurales de Guatemala, BID Invest otorgó un préstamo senior a la empresa Pantaleón S.A (PSA), líder en el sector azucarero en Centroamérica, para financiar sus planes

de inversión en eficiencias industriales y en campo, incluyendo la implementación de proyectos verdes (que mejoren el uso de los recursos naturales). Proveerá también capital de trabajo y anticipos a pequeños y medianos productores de caña de azúcar locales.

Financiamiento Verde (US\$ 70 millones BID Invest). Se otorgó financiamiento a través de deuda subordinada para fortalecer el capital del Banco Agromercantil y apoyar el financiamiento de cartera verde (alineado a las metas climáticas de Guatemala bajo el Acuerdo de París), principalmente construcción y movilidad verde para Pymes. Los resultados e impacto de esta operación se materializarán a través del financiamiento de proyectos inmobiliarios y de movilidad que ayuden a la mitigación y adaptación al cambio climático, a las reducciones estimadas de 20% en el consumo de energía y agua en edificios construidos con certificaciones verdes, y de 1.567 toneladas de CO² equivalentes de automóviles eléctricos e híbridos que se financiarán. Se brindará asistencia técnica para mejorar las capacidades de la entidad en el financiamiento de proyectos verde.

Esquema Privado de Garantías Parciales para Fomentar Uso de Tecnologías y Prácticas Agrícolas Sostenibles en Pequeños Agricultores (US\$ 2,6 millones BID Lab). Se fortalecerá la capacidad de adaptación y mitigación frente al cambio climático de los agricultores de Guatemala. Esta operación de BID Lab, potenciará el acceso a capital y servicios no financieros a través de: i) otorgamiento de garantías a agricultores que no cuentan con financiamiento del sistema financiero, por falta de garantías suficientes; y ii) capacitación de agricultores en temas agrícolas y agroforestales adaptados al clima, financieros y de acceso a mercados, con el objetivo de impulsar la adopción de tecnologías y prácticas agrícolas climáticamente inteligentes.

Creando Oportunidades para Reinserción Económica de Migrantes que Retornan a los Países del Norte de Centroamérica (US\$ 1,4 millones BID Lab). Con esta operación, BID Lab contribuye al aumento de oportunidades económicas para personas que retornan a la región y población local vulnerable (principalmente jóvenes y mujeres), propensa a migrar, en los principales municipios de emigración y retorno de Guatemala, El Salvador y Honduras.



El Grupo BID en GUATEMALA

Programa para el Mejoramiento de la Cobertura y Calidad Educativa, Guatemala.

Aprobaciones del Grupo BID

Millones de US\$

	2016	2017	2018	2019	2020	2021
Sector público						
Préstamos	310,0	-	-	250,0	228,5	70,0
Cooperación técnica	1,5	7,6	1,5	2,9	2,2	4,9
Donaciones de inversión	-	-	-	-	7,1	10,1
Sector privado						
BID Invest	130,0	183,0	341,0	159,0	328,0	307,0
Largo plazo	5,0	12,0	234,0	20,0	146,0	128,0
Corto plazo	125,0	171,0	107,0	139,0	181,0	179,0
BID Lab*	3,1	1,2	-	6,0	5,3	4,8

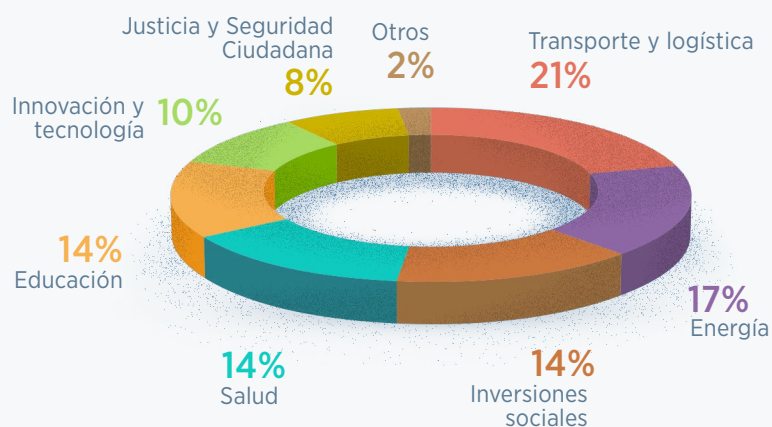
*Desde 2019, los datos de BID Lab incluyen proyectos de fondos externos y del Programa de Empresariado Social (PES).

Proyectos en ejecución

Sector público

- 9 operaciones por US\$ 808 millones, con un saldo disponible de US\$ 699 millones

Distribución por sectores de la cartera del sector público
(% saldo disponible)



Sector privado

BID Invest

- 12 operaciones con una exposición de US\$ 576 millones para apoyar al financiamiento Pymes, la facilitación del comercio exterior y el desarrollo de la agroindustria.

BID Lab

- 19 operaciones por US\$ 16,4 millones en innovación y tecnologías en respuesta ante la pandemia y huracanes, productividad, ecosistema emprendedor, transformación digital e inclusión social-laboral-financiera. El PES cuenta con 21 operaciones por US\$ 9,5 millones.



Enfrentando los desafíos del cambio climático en Guatemala de la mano del Grupo BID



Guatemala es un país con una flora y fauna de alto grado de biodiversidad. Al mismo tiempo, es muy vulnerable a los efectos del cambio climático, enfrentando retos de sostenibilidad en el uso del suelo para la ganadería, agricultura y extracción de leña, lo que ha contribuido a la pérdida de la cobertura forestal. Esta pasó del 41% del territorio nacional en 2001 a 33% en 2016, afectando no solo la resiliencia climática, sino las oportunidades de los pequeños productores. Las plantaciones y sistemas agroforestales alrededor de los bosques brindan sustento económico a cientos de miles de familias y contribuyen a la reducción de emisiones y adaptación al cambio climático.

Programa REDD,
Alta Verapaz,
Guatemala.



Para atender la deforestación y sus efectos negativos nació la Estrategia Nacional de Reducción de Emisiones por Deforestación Evitada (Estrategia REDD+) en el marco de la Convención Marco de las Naciones Unidas para el Cambio Climático.

Desde el inicio, el Grupo BID ha sido uno de los principales socios para su desarrollo. Con recursos del Fondo Cooperativo para el Carbono de los Bosques (FCPF por sus siglas en inglés) por US\$ 8,8 millones, movilizados por el Banco en su calidad de socio implementador, se financió la preparación y se comenzó la implementación de esta estrategia. El enfoque inicial fue fortalecer la gobernanza forestal para promover la productividad y resiliencia climática con la participación de comunidades y pueblos indígenas, al igual que de municipalidades y del sector privado. La Estrategia REDD+ se basa en el marco institucional y de políticas del país, y aprovecha las experiencias exitosas para fortalecerlas, replicarlas y escalarlas a nivel nacional, a través de la movilización de financiamiento climático.

El BID ha brindado apoyo a varias instituciones a cargo de la gestión forestal y agroforestal, para que estas puedan liderar acciones dentro de la agenda climática del país. Entre ellas, el Instituto Nacional de Bosques (INAB), el Sistema Guatemalteco de Áreas Protegidas (SIGAP), el Ministerio de Agricultura y Ganadería (MAGA) y el Ministerio de Ambiente y Recursos Naturales (MARN), con un papel clave del Ministerio de Finanzas (MINFIN) en la gestión de acceso a financiamiento. Asimismo, se involucró a actores locales como las Concesiones Forestales de Petén y la Alianza Nacional de Comunidades Forestales de Guatemala donde pequeños productores han demostrado que cadenas de valor forestales y agroforestales como el café, cardamomo, cacao y pimienta, contribuyen a un mayor dinamismo de la economía y a la recuperación de la cobertura forestal, y están generando oportunidades de acceso a financiamiento. De hecho, BID Lab financió un proyecto en San Mateo Ixtatán, en el departamento de Huehuetenango (altiplano occidental), que beneficia a unos 1.000 pequeños productores de cadenas de cardamomo y café, y ha trabajado con entidades microfinancieras canalizando financiamiento climático a estos pequeños productores. En este contexto, el apoyo financiero del Estado a través de incentivos forestales y del Sistema Guatemalteco de Áreas Protegidas ha jugado un papel importante para apalancar y consolidar estos modelos.

El desarrollo de la Estrategia REDD+ también ha permitido movilizar alrededor de US\$ 100 millones de financiamiento climático. Esto incluye recursos administrados por el Grupo BID, el Banco Mundial y el acceso a US\$ 52,5 millones por la reducción de emisiones entre 2021-2025, bajo el Programa de Reducción de



Programa REDD, Alta Verapaz, Guatemala.

Emisiones con el Fondo de Carbono. El Banco también facilitó el acceso a € 11 millones de la Facilidad NAMA, a la que solo dos países de ALC han accedido (Guatemala y Brasil), que financiará la fabricación y comercialización de estufas mejoradas para reducir las emisiones de la leña utilizada para cocción, y unos US\$ 6,8 millones a través de la Facilidad de Riesgo Compartido para Pymes agroforestales, financiado por el Fondo Verde del Clima, e implementado por BID Lab. Con esto, el Banco está dando un importante impulso a la descarbonización y mejora de la resiliencia climática, que contribuirá al mismo tiempo a la generación de empleo y la recuperación económica post-pandemia, beneficiando directamente a unas 100 mil familias, especialmente de poblaciones vulnerables y pueblos indígenas.

Estas acciones han sido priorizadas por el país en su Contribución Nacional Determinada -NDC- y representan los avances más importantes a la fecha en términos de las prioridades de la agenda climática. El Grupo BID se ha posicionado como un aliado estratégico del país, a través del acompañamiento técnico movilización de recursos y la cartera, para contribuir a la recuperación económica y sostenible de Guatemala.

El Grupo BID en Honduras

US\$ 356 millones de financiamiento aprobado por el Grupo BID en 2021,

principalmente en la respuesta de salud y protección social ante la pandemia, así como apoyo a la recuperación ante Eta e Iota, continuación de reformas sectoriales en transporte y logística, e inversiones de agua y saneamiento en zonas rurales. Se destaca también el apoyo del Banco ante el incendio ocurrido en octubre de 2021 en la Isla de Guanaja.

Nuevos proyectos

Programa de Agua Potable y Saneamiento en Honduras (US\$ 45 millones BID). El programa beneficiará a cerca de 31 mil hogares con conexiones nuevas y rehabilitadas a servicios de agua potable y saneamiento en zonas rurales y en ciudades con menos de 30.000 habitantes, mejorando la calidad de vida de poblaciones que carecen de estos servicios básicos. Adicionalmente, contribuirá a reforzar la seguridad hídrica, así como mejorar la gestión de las entidades prestadoras, para garantizar la sostenibilidad de las inversiones en infraestructura y la resiliencia ante el cambio climático.

Programa de Reformas del Sector Transporte y Logística de Carga de Honduras III (US\$ 118,5 millones BID). Con la finalidad de mejorar el desempeño logístico de Honduras, se aprobó la tercera fase de una serie programática que tiene como objetivo mejorar la planificación integral en el sector transporte y la modernización de procesos de facilitación del comercio. Las reformas contribuirán a modernizar los servicios del sector logístico y su inserción en los mercados internacionales, sentando las bases e incentivos para el desarrollo de infraestructura logística especializada, servicios de transporte y logística de calidad y para la consolidación de la Unión Aduanera Centroamericana, en un entorno de mayor transparencia.

Programa de Apoyo a Poblaciones Vulnerables Afectadas por Coronavirus (COVID-19) (US\$ 45 millones BID). Busca mejorar la calidad de vida de la población más pobre de Honduras asegurando niveles mínimos de calidad de vida frente a la crisis causada por el COVID-19 y los huracanes Eta e Iota. Para ello apoyará la implementación del principal programa de protección social de Honduras, el Programa Bono de Vida Mejor, beneficiando de forma directa a 72.000 hogares rurales en extrema pobreza. Adicionalmente, el Banco reformuló recursos de la cartera en ejecución a través del Programa de Respuesta Inmediata de Salud Pública para Contener y Controlar el Coronavirus y Mitigar su Efecto en la Prestación de Servicios en Honduras (US\$ 53,8 millones). Estos recursos contribuyen a reducir la morbilidad y la mortalidad por COVID-19 y a mitigar los demás efectos indirectos de la pandemia sobre la salud, mediante el fortalecimiento de la atención de salud.

Programa de Emergencia en Respuesta a la Tormenta Tropical Eta (US\$ 15,5 millones BID). El programa apoya el proceso de transición de la población afectada por la tormenta

tropical Eta hacia la recuperación de sus actividades sociales y económicas regulares, por medio del restablecimiento de los accesos a la provisión de servicios públicos básicos, como agua potable, infraestructura vial y la remoción de escombros.

Préstamo Contingente para Emergencias por Desastres Naturales y de Salud Pública (US\$ 400 millones BID). El crédito contingente busca amortiguar el impacto de un desastre natural o un evento de salud severo o catastrófico, con recursos de rápido acceso para cubrir gastos públicos extraordinarios dirigidos a la atención de la población afectada. A través de esta cobertura, Honduras fortalecerá su capacidad para desplegar una rápida y efectiva respuesta ante futuras emergencias, incluyendo asistencia humanitaria, rehabilitación de servicios públicos, entre otras.

Reorientación de Recursos para la Emergencia de Guanaja. En 2021, la Isla de Guanaja fue azotada por un incendio que consumió gran parte de su infraestructura, dejando a muchas familias sin vivienda, negocios o alimento. Ante esta situación, el gobierno declaró estado de emergencia, y el Grupo BID, uniendo esfuerzos con el Consejo Hondureño de la Empresa Privada (COHEP), destinó asistencia técnica para mitigar los daños inmediatos y ayudar a la población más afectada. Se reorientaron US\$ 343 mil para la compra de insumos de primera necesidad y materiales escolares para más de 200 niños afectados. Además, se apoyaron actividades productivas por US\$ 90 mil y se reorientaron US\$ 660 mil de donaciones de inversión, posibilitando la contratación en diciembre de una firma que iniciará obras de rehabilitación energética en la Isla, por US\$ 14,5 millones.

Soluciones Energéticas Innovadoras para los Servicios de Salud en Honduras (US\$ 2 millones BID Lab). Este proyecto contribuirá a la disminución de la saturación del sistema sanitario hondureño provocada por la pandemia del COVID-19, y mejorará la cobertura y calidad de los servicios de salud, a través del despliegue de clínicas periféricas diseñadas con contenedores marítimos reciclados y con fuentes de energía solar.

Digitalización del Sector del Micro y Pequeño Emprendimiento - Digital HUB 504 (US\$ 5,9 millones, BID Lab incluyendo cofinanciamiento de la Unión Europea). Se canalizaron recursos para acelerar el proceso de transformación digital del sector y asegurar su continuidad en el contexto de crisis sanitaria.



El Grupo BID en HONDURAS

Programa de restauración de bosques resilientes al clima y silvicultura para la sostenibilidad de los servicios ecosistémicos relacionados con el agua.

Aprobaciones del Grupo BID

Millones de US\$

	2016	2017	2018	2019	2020	2021
Sector público						
Préstamos	170,0	160,0	477,6	229,9	285,0	224,0
Cooperación técnica	4,1	4,6	7,4	8,7	6,6	5,2
Donaciones de inversión	2,2	6,1	15,3	29,9	1,6	-
Sector privado						
BID Invest	51,0	52,0	168,0	138,0	209,0	124,0
Largo plazo	12,0	9,0	46,0	5,0	105,0	1,0
Corto plazo	39,0	43,0	122,0	133,0	104,0	123,0
BID Lab*	3,2	2,1	3,6	2,0	7,5	2,7

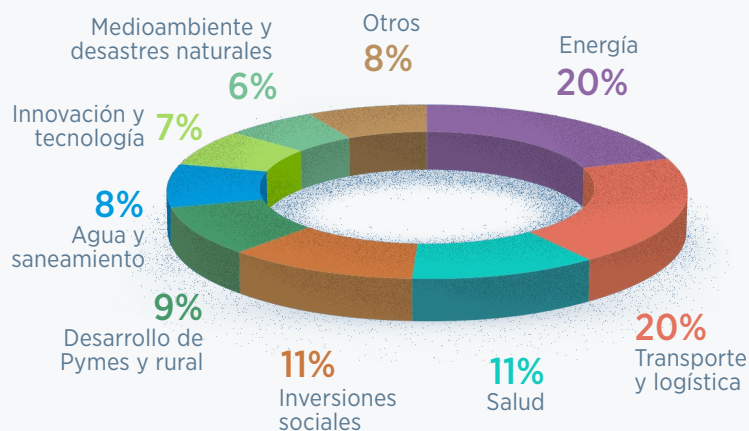
*Desde 2019, los datos de BID Lab incluyen proyectos de fondos externos y del Programa de Empresariado Social (PES).

Proyectos en ejecución

Sector público

- 26 operaciones por US\$ 1.344 millones, con un saldo disponible de US\$ 590 millones

Distribución por sectores de la cartera del sector público
(% saldo disponible)



Sector privado

BID Invest

- 11 operaciones con una exposición por US\$ 165 millones para el apoyo a instituciones financieras, la facilitación del comercio exterior, y el desarrollo del sector corporativo en los sectores de manufactura textil y energías renovables.

BID Lab

- 22 operaciones por US\$ 47,3 millones enfocados en la respuesta a la pandemia, la emergencia de los huracanes, y en mejoras a la productividad. El PES cuenta con 12 operaciones por US\$ 6,3 millones.

COVID-19: Respuesta del BID en Honduras



A diciembre de 2021, Honduras acumulaba más de 378 mil casos de COVID-19 y más de 10 mil fallecidos, con una tasa de letalidad de 2,7%. En su pico más alto, la pandemia generó un 75% de ocupación en las salas hospitalarias y un 95% en las unidades de cuidados intensivos (UCI). De igual forma, los servicios esenciales como la atención prenatal, cuidado a niños menores de cinco años, consultas y egresos hospitalarios por diabetes e hipertensión, y cirugías electivas, disminuyeron significativamente.

El Hospital Dr. Enrique Aguilar Cerrato en Intibucá es uno de los beneficiados con el Programa de mejora de la gestión y calidad de los servicios de salud materno-neonatal.

El aumento de los casos y muertes diarias por la pandemia colapsó la capacidad de los servicios de salud, por lo que era urgente una mayor inversión de recursos para cerrar las brechas, dar respuesta a la enfermedad y tomar acciones claves para prevenir y contener su transmisión, mitigando las consecuencias sanitarias, económicas y sociales de la crisis.



El Hospital Leonardo Martínez Valenzuela en San Pedro Sula, fue uno de los beneficiados con el equipamiento de camas hospitalarias.

Con la finalidad de apoyar a Honduras y al sistema de salud en hacer frente a la pandemia, el Banco, a solicitud del Gobierno de Honduras, aprobó, entre 2020 y 2021, dos operaciones para reformular recursos a la respuesta inmediata de salud pública para contener y controlar el Coronavirus y mitigar su efecto en la prestación de servicios, por un total de US\$ 104 millones. A través de ellas, se contribuyó a la conformación de más de 218 equipos de respuesta rápida (ERR), integrados por médicos y enfermeras, que han permitido dar seguimiento a casos de COVID-19 en el primer nivel de atención. Adicionalmente, se dotaron equipos de protección personal para 47 unidades de salud, se abastecieron 4 laboratorios regionales con insumos y reactivos, y dos de ellos con equipo para la detección y diagnóstico de casos. Se mejoró la respuesta en atención de salud, asignando 41 ambulancias para la red hospitalaria, y se contribuyó en la habilitación de 1.285 camas hospitalarias y 106 camas para las UCI.

Este apoyo ya se ha traducido en casi 897 mil atenciones médicas; más de 604 mil pruebas diagnóstico en triajes; más de 33

mil pacientes atendidos en hospitales y 1,5 millones atendidos de forma ambulatoria; cerca de 14 mil comunidades visitadas por los ERR, para la detección y seguimiento de casos de forma oportuna; así como la conformación de 90 Equipos de Salud Familiar (ESFAM), que apoyaron las brigadas médicas y brindaron más de 10 mil tratamientos.

Para prevenir y contener la transmisión, se contribuyó a implementar la campaña de comunicación para promover la vacunación contra el COVID-19, así como la compra de equipo para la cadena de frío, y se adquirirán un estimado de 2 millones de dosis de vacunas.

Durante 2022, el BID continuará apoyando a Honduras en sus esfuerzos por prevenir y contener la transmisión del virus, fortaleciendo la provisión de servicios de salud y vacunación, además de promover la reinserción laboral de jóvenes hondureños aportando a la recuperación económica post pandemia.



El Grupo BID en Nicaragua

US\$ 2,7 millones de recursos de cooperación técnica aprobados por el Grupo BID en 2021, principalmente para generar capacidades para soluciones de agua y saneamiento en comunidades rurales, promoviendo el uso de energía limpia de poblaciones vulnerables en la Costa Caribe, y mejorando la disponibilidad de información sobre el estado nutricional de la población escolar en esta misma zona. Con la activación del préstamo contingente por desastres naturales ante Eta e Iota, se logró reconstruir puentes, y atender a las poblaciones afectadas mediante la distribución de alimentos.

Nuevos proyectos

Jóvenes Trabajando por Mejorar el Acceso a Agua y Saneamiento en Comunidades Rurales de Nicaragua (US\$ 300 mil BID). Si bien en los últimos años se han realizado considerables inversiones en agua y saneamiento en el país, aún se requiere mejoras en los sistemas construidos a nivel rural. Esta cooperación técnica contribuye a la sostenibilidad de las inversiones en este sector en Nicaragua, a través de: i) fortalecimiento de las microempresas vinculadas al sector; ii) identificación de nuevos emprendimientos, principalmente en las comunidades más vulnerables; y iii) mejoramiento de las capacidades técnicas y profesionales de jóvenes en condiciones de vulnerabilidad, facilitando, a su vez, la generación de mayores oportunidades de empleo para este sector de la población. Se espera beneficiar a 400 jóvenes a través de capacitación técnica vinculada a la creación de soluciones de agua y saneamiento, en temas de administración, contabilidad y computación, y en el área rural, talleres a jóvenes profesionales en diseño de acueductos rurales, tratamiento de aguas residuales, y economía circular, entre otros.

Fomento del Uso de Tecnologías Limpias para Apoyar la Generación de Empleo en Grupos Vulnerables en la Costa Caribe (US\$ 275 mil BID). Con la finalidad de reducir la dependencia del uso de combustibles fósiles, el impacto climático provocado por la emisión de gases de efecto invernadero y los costos de producción de energía, esta cooperación técnica tiene como objetivo fomentar el uso de tecnologías limpias en poblaciones vulnerables mediante el desarrollo de programas de

energía sostenible y uso eficiente de la energía en la Costa Caribe. Concretamente, se apoyará: i) el diseño y la ejecución de proyectos de energización sostenible liderados por mujeres, para el desarrollo de actividades productivas, potencialmente en los sectores de turismo, pesca, agroindustria y servicios en general; y ii) programas de capacitación para organizaciones de jóvenes y personas con discapacidad que permita atender necesidades sobre energía renovable y eficiencia energética en usos como calentamiento de agua, refrigeración, climatización, e iluminación, entre otros.

Análisis del Estado Nutricional de la Población Escolar de la Costa Caribe (US\$ 150 mil BID). A través de esta cooperación técnica se evaluará el estado nutricional de las poblaciones escolares vulnerables de la Región Autónoma de la Costa Caribe Norte de Nicaragua (RACCN), las cuales se han visto afectadas por la pandemia del COVID-19 y por los huracanes Eta e Iota que impactaron dicha región a finales del 2020. De manera concreta, se financiará una encuesta a los beneficiarios del Programa Integral de Nutrición Escolar (PINE) en dicha región de Nicaragua. Asimismo, se analizarán las prácticas alimenticias y nutricionales de la población en edad escolar, para diseñar propuestas de abordaje acordes a dicho contexto. La información recolectada y el diagnóstico que se presente contribuirán a entender mejor la situación de los niños y las niñas de edad escolar en los municipios de esta región, y contar con insumos que orienten el diseño de políticas y/o iniciativas en este sector hacia futuro.



El Grupo BID en NICARAGUA

El proyecto de Agua Potable para la Ciudad de Bilwi beneficia a más de 11,500 familias, que incluyen a 400 de comunidades indígenas en áreas rurales del caribe nicaragüense.

Aprobaciones del Grupo BID

Millones de US\$

	2016	2017	2018	2019	2020	2021
Sector público						
Préstamos	208,4	335,0	-	-	78,0	-
Cooperación técnica	9,4	3,9	3,0	2,9	3,4	2,7
Donaciones de inversión	17,0	23,6	1,3	5,2	-	-
Sector privado						
BID Invest	15,0	75,0	102,0	150,0	5,5	-
Largo plazo	-	32,0	49,0	82,0	-	-
Corto plazo	15,0	43,0	53,0	68,0	5,5	-
BID Lab*	5,2	0,8	-	1,5	-	-

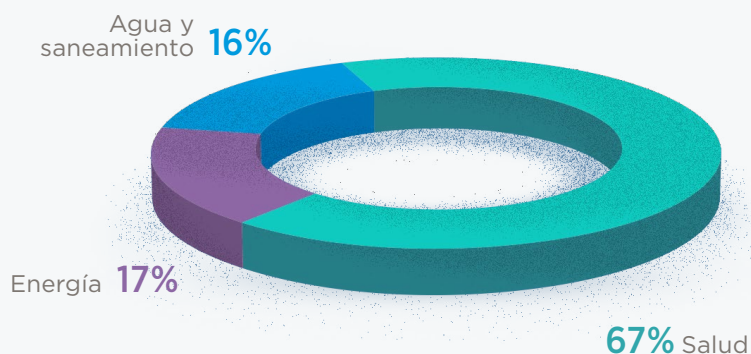
*Desde 2019, los datos de BID Lab incluyen proyectos de fondos externos y del Programa de Empresariado Social (PES).

Proyectos en ejecución

Sector público

- 12 operaciones por US\$ 819 millones, con un saldo disponible de US\$ 169 millones

Distribución por sectores
de la cartera del sector público
(% saldo disponible)



Sector privado

BID Invest

- 11 operaciones con una exposición de US\$ 87 millones en apoyo al sector corporativo agroindustrial, manufacturero y turístico; financiamiento pyme, acceso a vivienda social y desarrollo de infraestructura energética.

BID Lab

- 5 operaciones por US\$ 5,3 millones enfocadas en capital natural y cambio climático. El PES cuenta con 5 operaciones por US\$ 2,7 millones.

Impulsando la reconstrucción en la Costa Caribe de Nicaragua tras Eta e Iota



Debido a su ubicación geográfica y a los efectos del cambio climático, Nicaragua está altamente expuesta a desastres naturales de intensidad severa como terremotos, huracanes o erupciones volcánicas. En 2019, ocupó el sexto lugar del Índice de Riesgo Climático Global a largo plazo de *Germanwatch*. Si bien los impactos de los fenómenos naturales afectan a todo el país, la Costa Caribe es una de las zonas más vulnerables, donde el 39% de su población, en su mayoría pueblos indígenas y comunidades afrodescendientes, vive en situación de pobreza.



En coordinación con el Programa Mundial de Alimentos se entregaron alimentos a 198.000 niños, niñas y adolescentes.

En noviembre de 2020, los huracanes Eta e Iota, de categoría cuatro y cinco, respectivamente, tocaron tierra en la Región Autónoma de la Costa Caribe Norte y Jinotega, afectando a 3 millones de nicaragüenses (46% de la población nacional). Las pérdidas económicas ascendieron a US\$ 743 millones -6,2% del PIB-, mientras que las productivas fueron equivalentes al 2,8% de la producción agropecuaria.

El paso de los huracanes aisló, principalmente, a las comunidades de la Costa Caribe Norte e impactó también la prestación de servicios sociales básicos, afectando centros educativos, caminos, hospitales, puentes, puestos de salud, sistemas de agua y saneamiento, infraestructura eléctrica, viviendas, entre otros. Esta situación, sumada a los impactos del COVID-19, demandaban una respuesta ágil a dichas poblaciones.

Para apoyar las acciones de respuesta inmediata y brindar asistencia humanitaria a las comunidades afectadas, en diciembre de 2020, el Banco confirmó al país la disponibilidad de US\$ 35 millones de la cobertura que Nicaragua tiene vigente desde el año 2013 a través de la Facilidad de Crédito Contingente para Emergencias por Desastres Naturales (CCF, por sus siglas en inglés). El programa concentró sus acciones en los sectores de transporte y energía, dada su importancia para atender con celeridad las necesidades sociales de la población y conectarla con el resto del país; y en brindar asistencia alimentaria a través del Programa Mundial de Alimentos (PMA).

Estas acciones fueron implementadas en un tiempo récord de ocho meses. Se rehabilitaron 23 puentes, lo que permitió la atención de emergencia en el corto plazo para 250.000 habitantes, así como la conectividad a la única vía de acceso de la región con el resto del país. También, se rehabilitaron 276 kilómetros de redes de distribución eléctrica, beneficiando a más de 47.000 familias, y en coordinación con el PMA, se entregaron alimentos a casi 198.000 niños y adolescentes en riesgo de sufrir hambre severa en las zonas más afectadas por los huracanes.



El BID apoyó acciones de respuesta inmediata y brindó asistencia humanitaria y alimentos a comunidades afectadas en Nicaragua.

En línea con la Visión 2025 del BID, es importante apoyar a la región a crear resiliencia ante el incremento de los impactos negativos del cambio climático, especialmente en países con alta vulnerabilidad frente a eventos naturales como Nicaragua. La CCF ha probado ser un instrumento efectivo para contribuir a amortiguar el impacto que los desastres naturales de magnitud severa o catastrófica podrían tener sobre las finanzas públicas de los países. Además, al contemplar Planes de Gestión Integral de Riesgos de Desastres Naturales, se fortalece la resiliencia, preparación y capacidad de respuesta de los países ante estos eventos.

El Grupo BID en Panamá

US\$ 719 millones de financiamiento aprobado por el Grupo BID en 2021,

principalmente para impulsar la competitividad, contribuir a la reducción de la desigualdad de género, apoyar el acceso a un mayor volumen de vacunas contra el COVID-19, mejorar el aprendizaje y habilidades de población escolar migrante, y promover la recuperación de las Mipymes. Asimismo, se aprobó la Estrategia del Grupo BID con Panamá para el período 2021-2024, identificándose como áreas prioritarias: i) modernización de la gestión pública; ii) mejorar la provisión de servicios básicos; y iii) reactivar y diversificar la actividad productiva.

Nuevos proyectos

Programa de Apoyo a Políticas de Igualdad de Género (US\$ 150 millones BID). A fin de continuar contribuyendo a reducir la desigualdad de género en Panamá, se aprobó la segunda operación de una serie programática, cuyo objetivo es implementar políticas que promuevan la autonomía física, económica y de toma de decisiones de las mujeres, así como el fortalecimiento de la institucionalidad y la capacidad de gestión de las políticas de género del país, en el marco de la recuperación ante el COVID-19.

Programa de Respuesta Inmediata de Salud Pública para Contener y Controlar el Coronavirus y Mitigar sus Efectos en los Servicios (US\$ 30 millones BID). El programa busca reducir la morbilidad y mortalidad, mitigando también las repercusiones indirectas de la pandemia sobre la salud de los panameños. El programa financia los contratos celebrados bajo el mecanismo COVAX y el laboratorio AstraZeneca, beneficiando a más de un millón de panameños que estarán protegidos con un esquema de vacunación completo. Adicionalmente, se redirigieron recursos disponibles del *Programa de Inclusión y Desarrollo Social* (US\$ 15 millones) para el pago de transferencias monetarias bajo el Programa Red de Oportunidades, y para mejoras en los Centros de Atención Integral a la Primera Infancia, facilitando su reapertura.

Programa Global de Crédito para Promover la Sostenibilidad y Recuperación Económica de Panamá (US\$ 150 millones BID). A través de este programa se brindará acceso a financiamiento de mediano plazo a Mipymes, apoyando el restablecimiento de su capacidad productiva y necesidades de reconversión productiva. Se priorizarán a Mipymes afectadas por la pandemia en sus cadenas de valor agroalimentaria, producción agropecuaria, y procesamiento de alimentos y comercio, lo que beneficiará directamente a 1.667 Mipymes, con al menos 32% de dichas empresas lideradas por mujeres, aportando a la reactivación del empleo en el país.

Programa para el Mejoramiento en la Eficiencia, Calidad e Inclusión del Sector Educativo de Panamá (US\$ 15 millones BID). Esta donación de inversión busca aumentar los niveles de aprendizaje y habilidades de estudiantes en el sistema de educación pública a través de mejoras en el acceso, de niñas, niños y adolescentes migrantes, refugiados y de comunidades de acogida. Se beneficiará a 25 mil estudiantes e indirectamente a más de 200 mil estudiantes de escuelas priorizadas en las zonas de frontera en las provincias del Darién y Bocas del Toro.

Programa de Promoción de la Competitividad y la Diversificación Económica II (US\$ 150 millones BID). Para promover el crecimiento económico sostenible y acompañar los esfuerzos de recuperación

de Panamá, esta segunda operación de una serie programática contribuirá a implementar políticas que mejoren las condiciones de competitividad del país, promoviendo un entorno digital favorable a los negocios, fortaleciendo el sistema nacional de calidad, e impulsando el desarrollo de sectores emergentes como fuentes de crecimiento de la economía.

Financiamiento para Pymes (US\$ 80 millones BID Invest): Para apoyar a las Pymes de Panamá afectadas por la crisis sanitaria y económica resultado de la pandemia, BID Invest otorgó: i) un paquete de préstamos no garantizados a Capital Bank Inc. (US\$ 30 millones), a fin de proporcionar recursos de capital de trabajo, inversión de capital y activo fijo a sus clientes del segmento Pymes, incluyendo asistencia técnica para el diseño de una estrategia de digitalización; ii) financiamiento al Banco Aliado de hasta US\$ 50 millones, para fortalecer su estructura de capital y permitirle brindar financiamiento de largo plazo a las Pymes en el país, junto a asesoría técnica para desarrollar la unidad de negocios respectiva.

Construcción de los Hospitales en Puerto Armueñas, Chiriquí y en Almirante, Bocas del Toro (US\$ 30 millones BID Invest). A través de una solución innovadora, BID Invest aprobó una Línea Revolvente de Derechos de Crédito y la Facilidad de Capital de Trabajo para apoyar la construcción de ambos hospitales, otorgando liquidez a las empresas constructoras en el sector social y de salud, afectadas por los ciclos de pago del sector, mejorando así la fase de conversión de efectivo de las cuentas por cobrar. El esquema implica la compra por parte de BID Invest de facturas por cobrar (redescuento), que posteriormente serán pagadas por la Caja de Seguro Social de Panamá a *Rigaservices*, empresa de construcción familiar con más de 30 años de experiencia en la construcción de infraestructura social.

Transformación Digital del Ecoturismo y la Conservación Liderados por Comunidades Indígenas (US\$ 500.000 BID Lab). Se apoyará a 2.400 beneficiarios de comunidades indígenas, mediante la transformación digital de sus actividades de ecoturismo, la mejora de la oferta de servicios, y su inclusión financiera.

Potenciando la Ciberseguridad y el Empleo Juvenil en Panamá (US\$ 850.000 BID Lab). Con recursos de BID Lab, esta operación impulsa el desarrollo de competencias y la generación de empleos relacionados a ciberseguridad en Panamá, con énfasis en la participación de mujeres en el sector, así como la ampliación del acceso a servicios de ciberseguridad asequibles para Pymes. Se beneficiarán 400 jóvenes entre 18 y 29 años, (20% mujeres) becados para formación en dichas competencias, de los cuales 200 serán colocados en empleos.



El Grupo BID en PANAMÁ

Uno de los componentes del Préstamo corporativo a la Autoridad del Canal de Panamá para apoyar la expansión del Canal fue la construcción de un tercer conjunto de esclusas.

Aprobaciones del Grupo BID

Millones de US\$

	2016	2017	2018	2019	2020	2021
Sector público						
Préstamos	602,0	757,0	682,0	580,0	830,0	536,0
Cooperación técnica	4,1	5,7	5,3	3,8	7,0	3,3
Donaciones de inversión	-	-	-	2,9	-	-
Sector privado						
BID Invest	123,0	68,0	168,0	164,0	84,0	178,0
Largo plazo	109,0	32,0	136,0	120,0	4,0	140,0
Corto plazo	14,0	36,0	32,0	44,0	80,0	38,0
BID Lab*	0,9	0,7	0,8	1,7	2,0	1,8

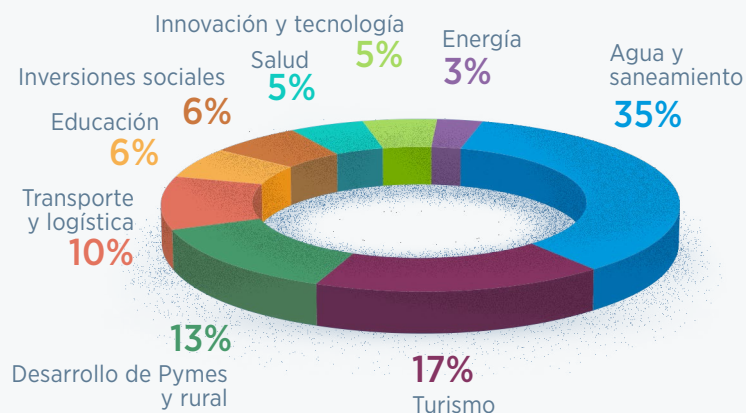
*Desde 2019, los datos de BID Lab incluyen proyectos de fondos externos y del Programa de Empresariado Social (PES).

Proyectos en ejecución

Sector público

- 25 operaciones por US\$ 1.971 millones, con un saldo disponible de US\$ 1.160 millones

Distribución por sectores de la cartera del sector público
(% saldo disponible)



Sector privado

BID Invest

- 14 operaciones con una exposición por US\$ 490 millones enfocado en acceso a crédito para Pymes, logística (Canal de Panamá) y el financiamiento del comercio exterior. Se destaca en particular la emisión del primer bono social de género en América Latina (US\$ 50 millones).

BID Lab

- 12 operaciones por US\$ 6,2 millones enfocadas en respuesta a la pandemia desde sector salud, formación de talento con habilidades digitales, inclusión productiva de jóvenes, comunidades indígenas y migrantes, y fortalecimiento de Pymes en las industrias creativas y ecosistema digital. El PES cuenta con 3 operaciones por US\$ 2,0 millones.



Las mujeres como prioridad para la recuperación post-pandemia en Panamá



Desde 2016, el Banco se alió con el Foro Económico Mundial para implementar la Iniciativa de Paridad de género en ALC, promoviendo alianzas público-privadas orientadas a fomentar el empoderamiento económico de la región. Entre 2017 y 2019, el BID apoyo diagnósticos nacionales sobre barreras económicas de género y planes de acción de paridad de género en varios países. En 2019, Panamá se convirtió en el primer país del Istmo en aprobar un programa de reformas de política para apoyar e impulsar la igualdad de género. En 2021 se aprobó la segunda operación de la serie.

Uno de los objetivos del proyecto Recuperación económica post-COVID para productores indígenas de café es el mejoramiento del procesamiento y venta de café con alianzas estratégicas innovadoras entre el sector privado y los pueblos indígenas.



La igualdad de género tiene un impacto directo en el bienestar de las mujeres, sus familias, y en la recuperación post-pandemia de los países, y tiene un impacto sobre la reducción de la pobreza, el crecimiento económico y el desarrollo sostenible. El Gobierno de Panamá viene impulsando políticas en pro de la igualdad de género. Sin embargo, se requiere profundizar las reformas a fin de eliminar las desigualdades que afectan a la población femenina. En 2019, el país se colocaba en la posición 94 de un total de 189 naciones en el Índice de Igualdad de Género.

En el contexto de la crisis, las mujeres panameñas han llevado la carga más pesada, con un mayor riesgo de contagio como trabajadoras de primera línea o esenciales. En términos laborales, éstas han perdido empleos e ingresos en forma desproporcionada, con una tasa de desempleo de casi el doble de los hombres (25% versus 13%). Esto, en parte, por ser mayoría en los sectores más afectados como el turismo, restaurantes y el comercio minorista. Los sectores de alto impacto negativo por la pandemia agrupan un 46,5% de las mujeres empleadas versus un 29,6% de los hombres. Ante el cierre prácticamente total de servicios de cuidado infantil, se han intensificado de manera desigual sus responsabilidades personales, provocando su salida involuntaria del mercado laboral. Adicionalmente, las medidas tomadas durante la crisis han generado barreras de acceso a servicios de salud sexual y reproductiva, aumentando también la violencia doméstica y limitando el acceso de las víctimas a servicios de ayuda oportunos.

En este escenario, con apoyo del BID, el Gobierno de Panamá ha emprendido acciones para impulsar la autonomía física, económica y de toma de decisiones de las mujeres, fortaleciendo la capacidad de gestión de políticas e institucionalidad de género. Esto se ha realizado en el marco del **Programa de Apoyo a Políticas de Igualdad de Género**, una serie programática de dos operaciones (aprobadas en 2019 y 2021) de apoyo presupuestario ante reformas de política realizadas en esta área.

Durante la primera operación, se adelantaron importantes hitos en materia de igualdad de género, tales como el establecimiento del Servicio Policial Especializado en Violencia Doméstica y de Género, la actualización de las normativas y protocolos de los programas de salud integral de la mujer y las estrategias operativas para su cumplimiento, al tiempo que se perfeccionó la normativa para la atención y prevención del embarazo adolescente. Se estableció el Consejo Nacional para la Paridad de Género y su plan de acción con participación público-privada, que incluye compromisos para mejorar la empleabilidad de las mujeres, cerrar las brechas económicas, fomentar la empleabilidad y el liderazgo femenino empresarial. Se creó la Mesa Interinstitucional de Cuidados (elaborando una estrategia que apunta a la ampliación de los servicios de cuidado que faciliten el acceso de las mujeres al



El programa Medios de Transporte Viral (MTV) para Afrontar el COVID-19 desarrolla un modelo de negocios sostenible y escalable para la primera línea de producción local del MTV, insumo crítico para el diagnóstico del virus.

mercado laboral), y el Comité Asesor de Mujeres Indígenas con el objetivo de impulsar su empoderamiento. Por último, se adoptaron medidas para mejorar la capacidad de gestión de políticas de género, tales como el fortalecimiento del Instituto Nacional de la Mujer (INAMU) y la expansión de su red de centros (CINAMU), así como la creación de un programa de certificación organizacional, el Sello de Igualdad, para las entidades del sector público.

La segunda operación apuntó a la implementación y concreción de las reformas iniciadas en la primera operación, dentro del proceso de respuesta y recuperación ante el COVID-19. La institucionalidad creada en la primera operación permitió generar una articulación interinstitucional y multisectorial para avanzar acciones en materia de igualdad de género, cuya relevancia se hizo más evidente a raíz de la pandemia. Por ejemplo, el Consejo Nacional para la Paridad de Género, integrado por actores del sector público y privado, estableció un nuevo plan de acción para hacer frente a la crisis económica y lograr una recuperación más acelerada y equitativa para las mujeres.

Entre las acciones de la serie conjunta se promovió la certificación de las empresas privadas con el sello de igualdad de género, a través de un piloto en 11 empresas a nivel nacional, y se espera adherir a 100 más a la iniciativa de paridad de género. Por otro lado, con acompañamiento técnico del PNUD se desarrollará el marco para implementar un presupuesto basado en resultados con etiquetado de género, el cual permitirá transversalizar esta temática en la planificación y ejecución financiera de las entidades estatales.

En su conjunto, la serie beneficiará a las víctimas de violencia sexual basada en género y beneficiará la salud de las mujeres, incluyendo las residentes en las comarcas indígenas. Además, contribuirá a su inserción y desarrollo profesional, ampliando las oportunidades para aquellas más impactadas por la pobreza multidimensional y las desigualdades étnicas y de género.

El Grupo BID en República Dominicana

US\$ 809 millones de financiamiento aprobado por el Grupo BID en 2021,

principalmente en apoyo a una gestión pública más eficiente, la reactivación del sector productivo, y la inversión en capital humano. Se destaca la activación de la línea contingente para gastos de salud pública, con la que en 2021 se usaron US\$ 30 millones para la compra de vacunas y para el plan de respuesta al COVID-19. También relevante, la mayor presencia de BID Invest en el país, con un incremento de financiamiento de largo plazo, y una mejor representación de sectores.

Nuevos proyectos

Programa para la Mejora de la Conectividad para la Transformación Digital (US\$ 115 millones BID). El proyecto financiará inversiones para expandir la infraestructura de banda ancha, en áreas que económicamente no resultarían rentables, contribuyendo así a la reducción de la brecha digital. El préstamo apoyará medidas para mejorar los servicios de radiodifusión y aumentar las habilidades y competencias digitales, con enfoque de género. La mejora en la conectividad beneficiará a aproximadamente un total de 108 municipios sin o con solamente una red alámbrica de servicio de internet, lo que impactará a más de 2 millones de personas.

Rehabilitación y Ampliación del Puerto de Manzanillo (US\$ 100 millones BID). A través del proyecto se financiará la rehabilitación y ampliación del Puerto de Manzanillo, construyendo una nueva terminal logística. El proyecto busca mejorar la conectividad vial con parámetros de resiliencia, impulsar el desarrollo del conglomerado logístico de la región noroeste con mejores facilidades y servicios logísticos; incrementar la conectividad y accesibilidad de productores y empresas a nuevos mercados y a centros de producción y consumo, favoreciendo la generación de empleo.

Programa de Fortalecimiento de Gestión del Servicio Civil (US\$ 30 millones BID). Tiene por objetivo mejorar el desarrollo de la gestión de recursos humanos en el servicio civil, a través del fortalecimiento del principio de mérito, con base en estándares internacionales, llevando a cabo revisiones funcionales orientadas a asegurar el pago correcto de salarios, la corrección progresiva de las inequidades salariales y capacitación del personal. Adicionalmente, incorporará un enfoque para el cierre de brechas de género en el servicio civil, y apoyará la transformación digital del Ministerio de Administración Pública, fortaleciendo la toma de decisiones y mejorando la interoperabilidad.

Programa para la Sostenibilidad y Eficiencia del Sector Eléctrico III. (US\$ 200 millones BID y US\$ 50 millones de la Facilidad Coreana para el Desarrollo de Infraestructura en ALC - KIF). Esta operación es la tercera de la serie programática que culmina el apoyo del Banco de casi una década para reformar el sector eléctrico. La operación tiene como objetivo apoyar al gobierno en la adopción e implementación de las reformas y políticas sectoriales necesarias para impulsar la sostenibilidad financiera y la eficiencia operativa del sector eléctrico, además de fortalecer la capacidad institucional y de supervisión del sector eléctrico.

Apoyo a la Consolidación de un Sistema de Protección Social Inclusivo (US\$ 100 millones BID). Con esta operación se busca mejorar la capacidad de respuesta de la red de protección social del país, a través de una mejor focalización y operatividad de sus programas, y apoyará la conformación de un nuevo componente de servicios y cuidados del Programa Supérate. Las intervenciones beneficiarán a 1,4 millones de participantes, y se espera que el componente de transferencias condicionadas contribuya con los niveles de consumo de alrededor de 167 mil hogares.

Impulsar el Sector Turístico frente al Impacto de la Pandemia (US\$ 60 millones BID Invest). Se financiarán capital de trabajo y gastos de mantenimiento para reabrir 16 hoteles en la República Dominicana y Jamaica del Grupo Piñero, que cerraron debido a las repercusiones de la pandemia de COVID-19. El Grupo participará en servicios de asesoramiento relacionados con la gestión de las zonas costeras, la protección de los manglares y los arrecifes de coral, además de ejecutar un plan de acción de gobernanza corporativa.

Acceso a Financiamiento Pymes (US\$ 10 millones BID Invest). Se aprobó un financiamiento de deuda subordinada para expandir el acceso a financiamiento de Pymes de Promerica. La misma permitirá sostener el crecimiento de la cartera de préstamos a este segmento de empresas, con alto impacto esperado en la recuperación del empleo y de la actividad económica post-pandemia. Se explorarán opciones para impulsar una transformación digital e incremento de servicios digitales para las Pymes.

Eco-Delivery: Electromovilidad, Medioambiente e Inteligencia (US\$ 750 mil BID Lab). Se apoyará a la Fundación *Nature Power* mediante asistencia técnica para contribuir a la disminución de la contaminación del aire, la contaminación acústica y la accidentalidad de la ciudad de Santo Domingo, mediante tecnologías limpias para la innovación urbana sostenible. Se busca implementar un programa de transición a movilidad eléctrica de motocicletas de combustión utilizadas para los servicios de entrega a domicilio de pequeños negocios, disminuyendo así su huella de carbono y siniestralidad.

Covid Safe Island: Pase Descentralizado para Viajeros (US\$ 150 mil BID Lab). Se apoyará a la Fundación Grupo Punta Cana mediante esta cooperación técnica que busca desarrollar y adaptar una solución basada en la tecnología “*blockchain*”, que permita la automatización de la emisión y verificación de los certificados de diagnóstico COVID-19 para diferentes tipos de pruebas.

El Grupo BID en REPÚBLICA DOMINICANA

"Nature Village", en Sabana Yegua Viejo, Azua, es una comunidad sostenible pionera en el país en operar con energía limpia. Con un co-financiamiento del BID Lab, se provee acceso a agua, energía solar, mejoras en vivienda, saneamiento básico y oportunidades de emprendimiento rural, tal como este proyecto de piscicultura.

Aprobaciones del Grupo BID

Millones de US\$

	2016	2017	2018	2019	2020	2021
Sector público						
Préstamos	590,0	366,0	795,0	339,0	500,0	625,0
Cooperación técnica	2,2	2,7	4,6	4,6	2,0	4,5
Donaciones de inversión	-	-	-	1,5	-	3,8
Sector privado						
BID Invest	75,0	98,0	93,0	138,0	309,0	174,0
Largo plazo	5,0	96,0	21,0	38,0	4,0	72,0
Corto plazo	70,0	2,0	72,0	100,0	305,0	102,0
BID Lab*	1,5	2,8	1,8	0,5	0,7	1,3

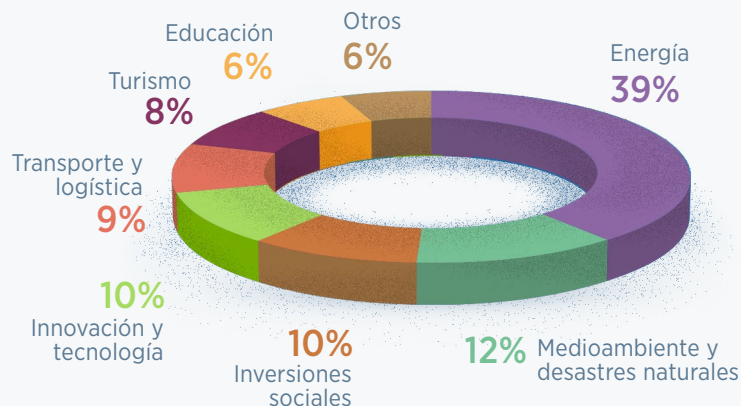
*Desde 2019, los datos de BID Lab incluyen proyectos de fondos externos y del Programa de Empresariado Social (PES).

Proyectos en ejecución

Sector público

- 18 operaciones por US\$ 1.416 millones, con un saldo disponible de US\$ 1.152 millones

Distribución por sectores de la cartera del sector público
(% saldo disponible)



Sector privado

BID Invest

- 4 operaciones con una exposición por US\$ 118 millones enfocadas en el desarrollo de mercados financieros, acceso a crédito para pymes y apoyo al sector de manufacturas.

BID Lab

- 14 operaciones por US\$ 5,4 millones enfocadas en mejora de la productividad, ecosistema de innovación, desarrollo de habilidades, inclusión social, sostenibilidad ambiental, resiliencia climática y, atención en respuesta a la pandemia. El PES cuenta con 14 operaciones por US\$ 7,8 millones.



Mejorando la competitividad de República Dominicana a través del Puerto de Manzanillo



La competitividad de República Dominicana enfrenta limitaciones que devienen, entre otros factores, de la débil integración regional y territorial del área agroindustrial de la región norte del país, y la falta de inversiones estratégicas entorno al Puerto de Manzanillo. Esto ha incrementado los costos de comercio, y restringido oportunidades de desarrollo y consolidación de nuevos encadenamientos productivos y agroindustriales. El Banco apoya al gobierno en sus esfuerzos de mejorar la competitividad del país, a través del Puerto de Manzanillo, lo que permitirá una mayor inserción de cadenas de suministro binacionales y generación de empleos sostenibles a largo plazo.

A través del proyecto se financiará la rehabilitación y ampliación del Puerto de Manzanillo, construyendo una nueva terminal logística. Foto aérea de la terminal actual.



La región del Cibao Norte es el corazón exportador de República Dominicana, albergando más de 240 empresas en 32 zonas francas, en su mayoría insertadas como proveedores estratégicos de cadenas productivas globales de equipos médicos, electrónica, tabaco, y otros, destinados a Estados Unidos, a través del puerto Haina, ubicado al sur del país.

Por su localización estratégica al noroeste del país, en la ruta de navegación a Estados Unidos, sus condiciones naturales de mayor calado y abrigo natural al oleaje, el Puerto de Manzanillo es considerado vital para posicionar al país como centro de la actividad comercial marítima desde y hacia la República Dominicana, mejorando su nivel de competitividad y promoviendo la exportación del sector agroindustrial y de zonas francas de la región norte. Sin embargo, actualmente su participación es relativamente pequeña en el mercado portuario, dedicada casi por completo a banano orgánico destinado al mercado europeo.

En la actualidad, el estado de la infraestructura, instalaciones y logística del Puerto de Manzanillo requiere ser modernizada, para brindar una oferta de servicios funcionales, además de ser más resiliente ante su alta exposición a eventos naturales, consecuencia del cambio climático, lo cual presenta riesgos de paralización en su único muelle.

Apoyando a la Visión 2025, y al Gobierno dominicano en sus esfuerzos de recuperación post-pandemia, el BID aprobó un préstamo de US\$ 100 millones para construir una moderna terminal logística, compuesta por una plataforma paralela a la línea de costa de la bahía. Se apoyará la sostenibilidad de estas inversiones a través de acciones destinadas a integrar la gestión del área portuaria y logística, orientadas a reducir el costo de transporte de su principal usuario (banano) y de potenciales nuevas cargas de exportación (textil), e incorporar la infraestructura básica para el manejo de carga contenerizada de zonas francas, bajo un marco de resguardo de las áreas protegidas.

Las mejoras en la principal vía de acceso al Puerto de Manzanillo que están previstas en este programa permitirán un acceso más amplio y mejor conectividad de productores y empresas a nuevos mercados de consumo y exportación, impulsando la generación de empleo, con énfasis en la empleabilidad de mujeres e



Las mejoras en la principal vía de acceso al Puerto de Manzanillo permitirán un acceso más amplio y mejor conectividad de productores y empresas a nuevos mercados de consumo y exportación. Foto aérea actual.

inclusión de personas con discapacidades. Además, la rehabilitación y ampliación del Puerto de Manzanillo incorporará modernos estándares de resiliencia y de cuidado del medioambiente natural de la bahía.

El Ministerio de Obras Públicas y Comunicaciones (MOPC) será la entidad responsable de la planificación, ejecución de obras y mantenimiento de infraestructuras viales y portuarias. La Autoridad Portuaria Dominicana (APORDOM) administrará la nueva terminal logística, y se fortalecerá su estructura de gestión siguiendo las mejores prácticas, promoviendo la competencia a través de empresas privadas, para servicios de carga y logísticos, principalmente bajo la figura de concesión (modelo *landlord port*). Esto consolidará un modelo de desarrollo público-privado para el complejo logístico.

Los principales beneficiarios del programa serán la población de más de 1,9 millones de personas de las provincias que componen El Cibao, empresas de las zonas francas de exportación e industria, así como productores agropecuarios, y trabajadores y empresarios de la producción textil de la zona fronteriza, incrementando su potencial de sumar otros productos agroindustriales.

Publicaciones 2021

publications.iadb.org/es



Desigualdad y descontento social: Cómo abordarlos desde la política pública

El estudio analiza las tendencias y el impacto de la pandemia en la desigualdad y pobreza, además de los riesgos que esto implica para la estabilidad política y social, y ofrece recomendaciones para mejorar el rol redistributivo de la política fiscal y la inclusividad.

[Ir a la publicación](#)

Cerrando brechas de género en el mundo del trabajo en Centroamérica, México, Panamá y República Dominicana

El estudio realiza un diagnóstico sobre las brechas de género y su relación con la incorporación de las mujeres al mercado de trabajo que están dificultando el avance hacia la equidad de género y frenando ganancias de bienestar. Al mismo tiempo, el estudio presenta una hoja de ruta para abordarlas, nutriéndose del conocimiento generado por ocho notas técnicas publicadas en 2021. Adicionalmente, se documenta el trabajo del Banco en la ejecución de proyectos que impulsan la igualdad de género en la región.

[Ir a la publicación](#)



El efecto de COVID-19 en las firmas y el empleo de Centroamérica

Esta nota técnica analiza el efecto de la pandemia en las empresas y el empleo. Encuentra que una de cada cuatro empresas formales en El Salvador, Guatemala, Honduras y Nicaragua han cerrado, y las ventas mensuales han caído un tercio en promedio.

[Ir a la publicación](#)

Migración y remesas en 2020 en Centroamérica, Haití, México, Panamá y República Dominicana: Impacto del COVID-19, de los huracanes y expectativas a mediano plazo

El objetivo de este estudio es examinar el impacto de la crisis del COVID-19 sobre la situación laboral de los migrantes, el envío de remesas familiares y los retornos forzados o voluntarios. Asimismo, se evalúan los impactos de los huracanes y de la crisis sobre la decisión de emigrar. Los resultados del estudio señalan la caída de las remesas y los flujos migratorios al inicio de la pandemia, y también su rápido repunte en ambos casos para alcanzar niveles históricos.

[Ir a la publicación](#)



Impacto social de la pandemia en Panamá y análisis de eficiencia de los programas de transferencias monetarias

Este estudio realiza una estimación del impacto de la pandemia en la pobreza y desigualdad de Panamá, además de evaluar la contribución a la reducción de la pobreza de los principales programas de transferencias monetarias condicionadas con que cuenta el país.

[Ir a la publicación](#)

La política de garantía de créditos como acceso a financiación en la crisis del COVID-19

Esta nota técnica regional analiza las políticas de garantía de créditos como acceso a financiamiento en la crisis del COVID-19. El estudio documenta el impacto de la pandemia especialmente en las Mipymes, sus problemas de acceso a financiamiento, y examina los elementos y características de los programas de garantía como instrumento para enfrentar este problema a partir de diferentes experiencias internacionales.

[Ir a la publicación](#)



Condiciones habitacionales y déficit de vivienda en la década de la construcción de Panamá

Esta nota técnica analiza el desempeño del sector construcción y, en particular, del sector inmobiliario residencial en Panamá. Además, estudia las tendencias generales de las condiciones habitacionales y define y conceptualiza el déficit habitacional, el cual se ha agravado como consecuencia de la crisis de COVID-19.

[Ir a la publicación](#)



Recaudación potencial del IVA a la economía digital en Centroamérica, Panamá y República Dominicana (CAPRD)

Este estudio plantea los desafíos claves que tiene la economía digital frente a la tributación indirecta, particularmente el impuesto al valor agregado (IVA). Asimismo, presenta una estimación de los potenciales ingresos fiscales de la aplicación del IVA en los países CAPRD a las diferentes categorías de la economía digital.

[Ir a la publicación](#)

Hacia el desarrollo y sofisticación del sector financiero de Panamá

El objetivo de este trabajo es analizar el desempeño del sector financiero de Panamá, evaluar su nivel de desarrollo y competitividad y ofrecer posibles alternativas para su modernización y para aumentar su capacidad como promotor de una recuperación económica sostenible post COVID-19.

[Ir a la publicación](#)



BIDEconomics Belize: Construyendo un Belize sostenible, resiliente e inclusivo

Este estudio presenta un análisis de los retos y oportunidades para promover un desarrollo inclusivo y sostenible en Belize a nivel sectorial. Reactivar el crecimiento económico y eliminar los cuellos de botella estructurales requiere abordar tres pilares: anclar la política fiscal, transformar el sector exportador a través de la diversificación, la integración y la innovación, y brindar protección social y habilidades.

[Ir a la publicación](#)

BIDEconomics Honduras: Oportunidades en la post pandemia para mayor crecimiento para todos

Este documento presenta una actualización a los desafíos para lograr un desarrollo sostenible e inclusivo en Honduras. Para impulsar el desarrollo en Honduras es necesario abordar los cuatro desafíos fundamentales identificados: institucionalidad fiscal y transparencia, ampliación de infraestructura productiva y social, mejora de servicios públicos, y promoción del desarrollo de actividades productivas.

[Ir a la publicación](#)



Maniobrar la incertidumbre: Planificación de escenarios en Belize

Este estudio presenta dos escenarios para Belize en 2030. Estos escenarios identifican potenciales retos, e implicaciones en caso de que se materialicen. También provee recomendaciones para que Belize esté mejor preparado para estos potenciales desafíos y cómo el BID puede apoyar la construcción de resiliencia en Belize para afrontar tales escenarios.

[Ir a la publicación](#)

¿En dónde están los no bancarizados en Belize?

Este estudio emplea técnicas de *Machine Learning Small Area Estimation* para desarrollar estimaciones granulares de inclusión financiera al nivel geográfico más pequeño conocido, como enumeración distrital. Se espera que esto contribuya a implementar de manera eficiente y efectiva la Estrategia Nacional de Inclusión Financiera del Banco Central de Belize, lanzada en 2019.

[Ir a la publicación](#)



Nowcasting para predecir actividad económica en tiempo real: Los casos de Belize y El Salvador

Este estudio presenta modelos de Machine Learning ajustados para producir un nowcasting, o estimación en tiempo real, del PIB trimestral de Belize y El Salvador. Los resultados muestran que las técnicas de machine learning son capaces de generar pronósticos precisos entre 60-90 días antes de su publicación oficial.

[Ir a la publicación](#)

El efecto de doble escolaridad sobre la participación laboral femenina en República Dominicana

Esta nota técnica analiza la incidencia de un aumento en las horas escolares de los niños sobre la oferta laboral femenina. Mediante la aplicación de una metodología no experimental de diferencia en diferencias se compara la evolución laboral en la participación de madres elegibles al programa Jornada Escolar Extendida y las madres no elegibles.

[Ir a la publicación](#)



Brecha de género en el acceso al financiamiento en Centroamérica y República Dominicana

Esta nota técnica analiza la brecha de género en el acceso a financiamiento con tres bases de datos: Global Findex, SME Finance Forum y Enterprise Survey. En ningún caso, ni a nivel personal ni a nivel empresarial, ha sido posible eliminar las brechas incluyendo factores observables. Por lo tanto, las mujeres en la región están en mayor desventaja, lo que incide en la productividad, fertilidad y tasa de acumulación de capital humano.

[Ir a la publicación](#)

Desigualdad de género en la participación laboral y remuneraciones en el grupo de países CID

Este estudio aborda la situación de la participación laboral y remuneraciones por sexo en el grupo de países CID, analizando las diferencias según la situación de maternidad en las mujeres. De igual modo se presentan los resultados de la estimación del efecto de diferentes variables sociodemográficas sobre la ocupación de las mujeres y su nivel de remuneraciones.

[Ir a la publicación](#)



Determinantes y efectos del embarazo en la adolescencia de Centroamérica, República Dominicana y Haití

Este documento examina las tendencias del embarazo adolescente y sus determinantes. El lento descenso de la fertilidad adolescente se relaciona con la alta desigualdad socioeconómica, la tendencia a la disminución de la edad del debut sexual, el incremento de la proporción de adolescentes sexualmente activas, la persistencia de las uniones tempranas y la baja pero creciente prevalencia del uso de anticonceptivos modernos.

[Ir a la publicación](#)



Gender Budgeting: Lecciones para los países de América Central y República Dominicana

El análisis que plantea esta nota técnica se refiere a la forma en que distintos aspectos del proceso presupuestario de los países impactan las brechas de género, originando así el enfoque de presupuestación basada en género. El estudio describe y discute este enfoque y extrae lecciones de política para los países CID.

[Ir a la publicación](#)

Evaluando los efectos de la igualdad de género ante la Ley en la participación laboral femenina y el PIB per cápita en Centroamérica, Panamá y República Dominicana

Esta nota técnica analiza si la igualdad de género en la ley contribuye a incrementar la participación femenina en la fuerza de trabajo y si, por lo tanto, impulsa el PIB per cápita de los países de Centroamérica, Panamá y República Dominicana.

[Ir a la publicación](#)



Oportunidades y retos para potenciar el liderazgo femenino en la región CID

Esta nota técnica presenta los beneficios económicos de un mejor balance de género y, a partir de la identificación de los impedimentos al empoderamiento femenino, analiza las brechas en productividad entre las firmas gerenciadas por mujeres y aquellas lideradas por hombres, que alcanza el 30% en los países de CID. Adicionalmente, se identifican las variables que contribuyen a explicar dicha brecha.

[Ir a la publicación](#)

El efecto de la violencia contra las mujeres víctimas y sus hijos: Evidencia de Centroamérica, República Dominicana y Haití

Entre los más importantes hallazgos en esta nota técnica se encuentra que la violencia contra la mujer afecta negativamente la salud física y reproductiva de las víctimas, así como sus preferencias en materia de fertilidad. También identifica evidencia de que la violencia contra las madres tiene un efecto adverso en el avance de los niños en la escuela y la salud en general.

[Ir a la publicación](#)



Anexo 1. Datos operativos de la región con el Grupo BID

Aprobaciones	Promedio 2009 - 13		2014		2015		2016		2017		2018		2019		2020		2021	
	No.	Monto	No.	Monto	No.	Monto	No.	Monto	No.	Monto	No.	Monto	No.	Monto	No.	Monto	No.	Monto
(monto en US\$ millones)																		
Préstamos con Garantía Soberana - BID	26	1.749	17	1.811	23	2.061	18	1.620	16	1.632	21	2.476	22	2.243	27	3.551	26	2.162
Operaciones No Reembolsables - BID	99	81	113	95	143	69	104	65	105	89	92	50	97	73	91	45	78	41
Inversión	4	40	5	45	6	18	6	19	3	30	3	20	7	40	7	10	2	14
Cooperación Técnica BID	95	41	108	50	137	51	98	46	102	59	89	30	90	34	84	34	76	27
Aprobaciones sector privado (sin garantía soberana)																		
BID Invest ¹	81	524	56	347	59	536	53	467	61	489	97	844	103	891	41	1.339	46	1.160
Largo Plazo	27	351	30	194	39	358	10	163	10	168	22	417	14	370	11	454	23	547
Corto plazo (Programa de Facilitación del Financiamiento al Comercio Exterior - TFFP)	54	173	26	153	20	178	43	304	51	321	75	427	89	521	30	885	23	613
BID Lab ²	15	13	19	14	17	19	17	15	15	12	15	12	19	18	27	18	26	13
Total Aprobaciones, Grupo BID		2.367		2.267		2.685		2.167		2.222		3.382		3.226		4.952		3.377

¹ En 2016 se consolidaron las ventanillas del sector privado del Grupo BID a través de BID Invest que se encuentra funcionando como una nueva entidad. Los datos de aprobaciones para BID Invest incluyen la cartera heredada de las antiguas ventanillas del sector privado del BID, la ex Corporación Interamericana de Inversiones, y desde 2016, BID Invest.

² En 2018 el Fondo Multilateral de Inversiones (FOMIN) pasó a llamarse BID Lab.

Anexo 2. Aprobaciones de préstamos con garantía soberana del BID en 2020

País	Nombre del Proyecto	Monto (US\$)
Belize	Programa para Apoyar al Sector de la Salud para Contener y Controlar el Coronavirus y Mitigar su efecto en la Prestación del Servicio	2.900.000
Belize	Apoyo para Financiar la Compra de la Vacuna contra la COVID-19 y su Administración	2.100.000
Belize	Programa Global de Crédito para la Defensa de los Sectores Productivos y el Empleo	15.000.000
Belize	Programa para el fortalecimiento de la gestión fiscal en Belice	8.000.000
Costa Rica	Programa de Apoyo a la Sostenibilidad Fiscal II	250.000.000
Costa Rica	Programa de Emergencia para el Fortalecimiento Fiscal y Restaurar el Crecimiento	250.000.000
El Salvador	Programa de Conectividad Digital Social	85.000.000
El Salvador	Programa de Financiamiento de la Vivienda Social	50.000.000
El Salvador	Programa de Modernización del Sistema Estadístico de El Salvador	44.000.000
Guatemala	Programa para la Transformación Digital de Guatemala para el Acceso Inclusivo a la Conectividad	70.000.000
Honduras	Programa de Agua Potable y Saneamiento en Honduras	45.000.000
Honduras	Programa de Reformas del Sector Transporte y Logística de Carga de Honduras III	118.500.000
Honduras	Programa de Emergencia en Respuesta a la Tormenta Tropical ETA	15.500.000
Honduras	Apoyo a Poblaciones Vulnerables Afectadas por Coronavirus (COVID-19)	45.000.000
Panamá	Programa de Apoyo a las Políticas de Igualdad de Género II	150.000.000
Panamá	Programa Global de Crédito para Promover la Sostenibilidad y Recuperación Económica de Panamá	150.000.000
Panamá	Proyecto de Innovación Agropecuaria Sostenible e Incluyente	41.000.000
Panamá	Programa de Promoción de la Competitividad y la Diversificación Económica II	150.000.000
Panamá	Respuesta inmediata de salud pública para contener y controlar el coronavirus y mitiga su efecto en la prestación de servicios	30.000.000
Panamá	Programa para el Mejoramiento en la Eficiencia, Calidad e Inclusión del Sector Educativo de Panamá	15.000.000
República Dominicana	Rehabilitación y Ampliación del Puerto de Manzanillo	100.000.000
República Dominicana	Programa de Mejora de la Eficiencia del Servicio Civil de la República Dominicana	30.000.000
República Dominicana	Programa para la Sostenibilidad y Eficiencia del Sector Eléctrico III	250.000.000
República Dominicana	Programa para mejorar la conectividad para la transformación digital en República Dominicana	115.000.000
República Dominicana	Préstamo Contingente CCF - Cobertura COVID-19	30.000.000
República Dominicana	Apoyo a la consolidación de un sistema de protección social inclusivo en República Dominicana	100.000.000
26 operaciones		2.162.000.000
El Salvador	Préstamo Contingente para Emergencias por Desastres Naturales y de Salud Pública	400.000.000
Guatemala	Préstamo Contingente para Emergencias por Desastres Naturales y de Salud Pública	400.000.000
Honduras	Préstamo Contingente para Emergencias por Desastres Naturales y de Salud Pública	400.000.000
3 operaciones contingentes		1.200.000.000

Anexo 3. Aprobaciones de programas de cooperación técnica

País	Nombre del Proyecto	Monto (US\$)
Belize	Action Plan C&D	487.272
Belize	Apoyar el fortalecimiento de la gestión del gasto público en Belice	150.000
Belize	Apoyo a la Gestión Integrada de Recursos Hídricos	250.000
Belize	Apoyo a la recuperación económica a través del Comercio y la Inversión en Belice	150.000
Belize	Apoyo para la Ejecución del EQUIP II	150.000
Belize	Apoyo a las iniciativas de migración en Belice	150.000
Belize	Apoyar Operativo al Sector de Salud para Lograr la Disponibilidad o Oportuna de Vacunas y Facilitar su Accesibilidad	200.000
Costa Rica	Action Plan C&D	490.497
Costa Rica	Apoyo a la Emergencia por Temporal en la Vertiente del Caribe de Costa Rica	200.000
Costa Rica	Mejora Regulatoria para un Ambiente de Negocios Competitivo en Costa Rica	165.000
Costa Rica	Apoyo al Desarrollo de la Estrategia Nacional del Hidrógeno para una Economía Descarbonizada	500.000
Costa Rica	Programa de Fortalecimiento de las Autoridades de Competencia	250.000
Costa Rica	Apoyo al marco orientador para el uso responsable y ético de la Inteligencia Artificial en Costa Rica	100.000
Costa Rica	Evaluación de un Modelo de Formación Semipresencial y Certificación de Habilidades en la Educación Técnica	200.000
Costa Rica	Evaluación de la Efectividad de la Formación Virtual para Trabajadores afectados por COVID-19	300.000
Costa Rica	Facilidad Mecanismo de Apoyo a la Vejez: Desarrollo de prototipos de servicios para la atención a la dependencia y el apoyo a los cuidados en Costa Rica.	470.000
El Salvador	Action Plan C&D	733.473
El Salvador	Plataforma Innovadora para la Reducción del Riesgo de Deslizamientos y Flujos de Detritos en El Salvador	300.000
El Salvador	Apoyo a la Transformación Digital en El Salvador	500.000
El Salvador	Fortalecimiento de la capacidad institucional para la medición de riesgos fiscales	250.000
El Salvador	Apoyo para la Promoción de una Movilidad Segura, Inclusiva y Productiva en El Salvador	150.000
El Salvador	Modelo para la Inclusión Social de Niños con Discapacidad en el Sector de la Educación y la Salud	200.000
El Salvador	Habilidades para Prosperar en la Economía de la Plataforma Digital	450.000
Guatemala	Action Plan C&D	769.076
Guatemala	Uso Eficiente de Leña y Combustibles Alternativos en Comunidades Indígenas y Rurales en Guatemala	2.926.400
Guatemala	Estructuración y cofinanciación del corredor CA-9 Norte	450.000
Guatemala	Mejorando las Habilidades Pedagógicas en Ambientes Virtuales para los Formadores de Jóvenes Vulnerables en Guatemala	350.000
Guatemala	Prevención de la migración y promoción de la integración de migrantes retornados a través del deporte en Guatemala	105.000
Guatemala	Apoyo a la Ejecución del PRORISS (GU-L1163)	300.000

Anexo 3. Aprobaciones de programas de cooperación técnica

País	Nombre del Proyecto	Monto (US\$)
Honduras	Estrategia de apoyo a la consolidación de la recuperación económica y apoyo institucional para acelerar la inversión pública en el contexto del COVID-19.	450.000
Honduras	Action Plan C&D	926.854
Honduras	Proyecto para el Diseño de un Programa para la Formación de Especialistas en Cuidados Intensivos y Emergencias en Honduras.	200.000
Honduras	Mayor movilización de inversiones para una recuperación verde y resiliente con Micro, Pequeñas y Medianas Empresas (MIPYMES) en Honduras	750.000
Honduras	Apoyo para Fortalecer y Modernizar el Correo Nacional de Honduras	170.000
Honduras	Plan de Inversiones para Aumentar la Disponibilidad de Agua para Consumo Humano y Agricultura en el Corredor Seco	953.000
Honduras	Apoyo a la segunda fase del Programa de Reforma de los Servicios de Agua y Saneamiento en el Distrito Central	350.000
Honduras	Apoyo para el Programa Nacional de Transformación Educativa Digital (PNTED)	817.764
Honduras	Fortalecimiento de Capacidades para la Prevención del Femicidio en Honduras	350.000
Honduras	Apoyo a la recuperación del empleo de jóvenes en Honduras.	200.000
Nicaragua	Apoyo al Diseño e Implementación de la Estrategia del Grupo BID con Nicaragua.	200.000
Nicaragua	Beisbol para Siempre: Fortaleciendo Integración Comunitaria a Través del Béisbol	250.000
Nicaragua	Promoción del Empleo Juvenil a través del Desarrollo Digital	303.411
Nicaragua	Action Plan C&D	918.251
Nicaragua	Fomento del Uso de Tecnologías Limpias para Apoyar la Generación de Empleo en Grupos Vulnerables en la Costa Caribe	275.000
Nicaragua	Jóvenes Trabajando por Mejorar el Acceso a Agua y Saneamiento en Comunidades Rurales de Nicaragua	300.000
Nicaragua	Apoyo al Fortalecimiento del Sector de Agua y Saneamiento en Nicaragua	339.353
Nicaragua	Análisis del Estado Nutricional de la Población Escolar de la Costa Caribe	150.000
Panamá	Action Plan C&D	480.095
Panamá	Cooperación Técnica de Emergencia – Apoyo para la Emergencia de la Onda Tropical No5 en Panamá	200.000
Panamá	Apoyo a la Implementación de Patrimonio Vivo en Panamá	300.000
Panamá	Apoyo al Desarrollo de un Fondo de Garantías en Panamá	70.000
Panamá	Apoyo al Fortalecimiento Institucional para Impulsar la Innovación Verde en Panamá	160.000
Panamá	Mejora de la Eficiencia del Gasto y la Recaudación en Panamá a través de un Ecosistema Fiscal	200.000
Panamá	Apoyo a la Transformación Digital del Sistema Judicial en Panamá	100.000
Panamá	Apoyo a la Implementación del Programa de Acceso Universal a la Energía	200.000
Panamá	Apoyo a la Agenda de Transición Energética en Panamá	250.000
Panamá	Apoyo al Sector Transporte en Panamá	250.000
Panamá	Apoyo a la Implementación del Programa de Apoyo a Políticas de Igualdad de Género - Fase II	250.000
Panamá	Apoyo a la implementación del Programa Mejorando la Eficiencia y Calidad del Sector Educativo	200.000
Panamá	Apoyo a la Innovación en la Gestión de Programas Sociales Administrados por el MIDES	350.000

Anexo 3. Aprobaciones de programas de cooperación técnica

País	Nombre del Proyecto	Monto (US\$)
Panamá	Mejorar la Inversión pública en la Atención Primaria a la Salud para las Comarcas	300.000
República Dominicana	Action Plan C&D	619.331
República Dominicana	Incorporación de la resiliencia climática y las soluciones ecológicas en las inversiones de recuperación dominicanas	650.000
República Dominicana	Apoyo Técnico para la Reforma Integral del Sector Vivienda y Urbanismo en República Dominicana	300.000
República Dominicana	Manejo Sostenible y Adaptación al Cambio Climático del Riego	300.000
República Dominicana	Estudios de Competitividad y Sostenibilidad para República Dominicana y el Destino de Santo Domingo	200.000
República Dominicana	Apoyo para el Fortalecimiento de la Política Tributaria y la Mejora de la Calidad del Gasto Público	185.000
República Dominicana	Apoyo a la Consolidación del Conocimiento y Generación de Insumos para el Fortalecimiento del Servicio Civil en la República Dominicana	150.000
República Dominicana	Apoyo a la Realización de una Encuesta sobre uso del Tiempo	100.000
República Dominicana	Apoyo a la Implementación del Programa de Eficiencia Energética de la República Dominicana	465.000
República Dominicana	Apoyo al tercer tramo del Programa de Sostenibilidad y Eficiencia del Sector Eléctrico	300.000
República Dominicana	Apoyo al desarrollo del Programa de Reformas de Movilidad, Transporte terrestre y Seguridad Vial en República Dominicana	300.000
República Dominicana	Apoyo a la recuperación con transformación en el mercado laboral de RD	125.000
República Dominicana	Apoyo al Fortalecimiento Interinstitucional de República Dominicana en Temas de Migración	200.000
República Dominicana	Participación privada en Compañías de Distribución Eléctrica (EDEs) en República Dominicana	250.000
República Dominicana	Apoyo al Fortalecimiento de la Protección Social en República Dominicana	400.000
76 operaciones		27.454.777

Anexo 4. Aprobaciones de donaciones de inversión

País	Nombre del Proyecto	Monto (US\$)
Guatemala	Uso eficiente de leña y combustibles alternos en comunidades rurales e indígenas de Guatemala	10.053.600
República Dominicana	Programa Integral de Desarrollo Turístico y Urbano de la Ciudad Colonial de Santo Domingo	3.827.762
2 operaciones		13.881.362

Anexo 5. BID Invest aprobaciones de largo plazo

País	Nombre del Proyecto	Monto (US\$)
Belize	Recinos Importación	5.000.000
Belize	Prestamos Corporativo Belize Electricity	30.000.000
Belize	BSI-ASR II	15.000.000
Costa Rica	Calox	14.000.000
Costa Rica	Parque Verde Guerrero	17.000.000
Costa Rica	Bono Social Subordinado BNCR	45.000.000
Costa Rica	Fondo Respuesta Covid-19 MPYME	8.750.000
El Salvador	Promerica El Salvador - Bono Sostenible	20.000.000
El Salvador	Parque Industrial y Zona Libre Orion	25.000.000
Guatemala	ProducePay	1.600.000
Guatemala	Pantaleon S.A.	50.000.000
Guatemala	Prestamo Subordinado Banco Agromercantil para financiamiento verde y PyMES	70.000.000
Panamá	LaQuince	7.500.000
Panamá	Apoyo Financiero Capital Bank PYME	30.000.000
Panamá	Facilidad de Garantías para sector turístico Banitsmo	31.000.000
Panamá	Fondo de Transformación Acción Digital	625.000
Panamá	Apoyo Financiero Banco Aliado PYME	50.000.000
República Dominicana	Facilidad Covid-19 Grupo Pinero	60.000.000
República Dominicana	Deuda Subordinada Promerica RD	10.000.000
Regional	Fondo América Central CASEIF IV	8.888.889
Regional	Facilidad Covid-19 Portland	4.000.000
Regional	Facilidad Regional Revolvente Atento	18.181.818
Regional	Facilidad La Hipotecaria - Panamá & El Salvador	25.000.000
23 operaciones		546.545.707

Anexo 6. Aprobaciones de BID Lab

País	Nombre del Proyecto	Monto (US\$)
Belize	Laboratorio de Innovación Turística de Belice	400.000
Costa Rica	INTO Campamentos & Lodges de experiencia	500.000
Costa Rica	Nuevas habilidades para la agricultura del futuro	400.000
El Salvador	gigES: WorkerTech para Trabajadores Independientes e Informales en El Salvador	1.500.000
Guatemala	Esquema de Garantías Parciales para Promover el Uso de Tecnologías y Prácticas Agrícolas en Pequeños Agricultores de Guatemala	75.000
Guatemala	Esquema de Garantías Parciales para Promover el Uso de Tecnologías y Prácticas Agrícolas en Pequeños Agricultores de Guatemala	300.000
Guatemala	Wayfi S.A. "Internet De Ultima Milla Para Segmentos Desatendidos"	1.000.000
Guatemala	Wayfi S.A. "Internet De Ultima Milla Para Segmentos Desatendidos"	200.000
Guatemala	Oportunidades laborales y de capacitación en Guatemala para personas encarceladas actuales y anteriores. (Gu-G1016) (Gu-T1333)	100.000
Guatemala	Oportunidades laborales y de capacitación en Guatemala para personas encarceladas actuales y anteriores. (Gu-G1016) (Gu-T1333)	100.000
Guatemala	Esquema de Garantías Parciales para Promover el Uso de Tecnologías y Prácticas Agrícolas en Pequeños Agricultores de Guatemala	1.000.000
Guatemala	Esquema de Garantías Parciales para Promover el Uso de Tecnologías y Prácticas Agrícolas en Pequeños Agricultores de Guatemala	1.000.000
Guatemala	ALMA: Asistente de Logística Médica Automatizada para mejorar el acceso a servicios de salud en Guatemala	725.000
Guatemala	Esquema Privado de Garantías Parciales para Fomentar el Uso de Tecnologías y Prácticas Agrícolas Sostenibles en Pequeños Agricultores de Guatemala	300.000
Honduras	Innovando En La Cadena De Valor Del Banano En Honduras Con Energia Renovable Y Datos	500.000
Honduras	Innovando En La Cadena De Valor Del Banano En Honduras Con Energia Renovable Y Datos	250.000
Honduras	Soluciones Energéticas Innovadoras para los Servicios de Salud en Honduras	1.400.000
Honduras	Soluciones Energéticas Innovadoras para los Servicios de Salud en Honduras	500.000
Panamá	Potenciando la Ciberseguridad y el Empleo Juvenil en Panamá	520.000
Panamá	Potenciando la Ciberseguridad y el Empleo Juvenil en Panamá	330.000
Panamá	Transformación digital para la conservación y ecoturismo liderado por comunidades indígenas	500.000
Panamá	"Emprendedores BANESCO": Promoviendo el Desarrollo Económico de la Población Migrante y Comunidad Receptora Vulnerable en Panamá	415.450
República Dominicana	ECO-DELIVERY: Electro movilidad, Medioambiente e Inteligencia	750.000
República Dominicana	COVID-19 ISLAS SEGURAS: Pase descentralizado para Viajeros	150.000
República Dominicana	FÁCIL: Inclusión Financiera para la Economía Plateada	150.000
República Dominicana	RESET: Promoviendo el Comercio Electrónico en Micro y Pequeña Empresa	250.000
26 operaciones		13.315.450

Catalogación en la fuente proporcionada por la Biblioteca Felipe Herrera del Banco Interamericano de Desarrollo

En la ruta hacia una recuperación económica inclusiva y sostenible: el Grupo BID en el Istmo Centroamericano y la República Dominicana: informe de Actividades 2021 / Banco Interamericano de Desarrollo.

p. cm.

1. Development banks-Latin America. 2. Economic assistance-Central America. 3. Economic assistance-Dominican Republic. 4. Economic development projects-Central America-Finance. 5. Economic development projects-Dominican Republic-Finance. I. Banco Interamericano de Desarrollo. Departamento de Países de Centroamérica, Haití, México, Panamá y la República Dominicana. II. BID Invest. III. BID Lab.

IDB-AN-313

Clasificación JEL: F63

Palabras clave:

Fiscal Policy, Poverty, Health Policy, Sustainable Growth, Economic Development, Climate Resilience / Climate change, Hurricane, Natural Disaster, Coronavirus / COVID-19 / Pandemic, Vulnerable Population, Small Business Financing, Central America & Dominican Republic, Employment, Economic recovery, Economic Development, Value chains, Nearshoring, Social investments, Inclusion, Inequality, Infrastructure, Gender, Diversity, Micro, small and medium enterprises, Vaccine, Access to credit, Institutional strengthening, Renewable energy, Agriculture, Food security.

Copyright © 2022 Banco Interamericano de Desarrollo. Esta obra se encuentra sujeta a una licencia Creative Commons IGO 3.0 Reconocimiento-NoComercial-SinObrasDerivadas (CC-IGO 3.0 BY-NC-ND) (<http://creativecommons.org/licenses/by-nc-nd/3.0/igo/legalcode>) y puede ser reproducida para cualquier uso no-comercial otorgando el reconocimiento respectivo al BID. No se permiten obras derivadas.

Cualquier disputa relacionada con el uso de las obras del BID que no pueda resolverse amistosamente se someterá a arbitraje de conformidad con las reglas de la CNUDMI (UNCITRAL). El uso del nombre del BID para cualquier fin distinto al reconocimiento respectivo y el uso del logotipo del BID, no están autorizados por esta licencia CC-IGO y requieren de un acuerdo de licencia adicional.

Note que el enlace URL incluye términos y condiciones adicionales de esta licencia.

Las opiniones expresadas en esta publicación son de los autores y no necesariamente reflejan el punto de vista del Banco Interamericano de Desarrollo, de su Directorio Ejecutivo ni de los países que representa.





En la ruta hacia una recuperación económica inclusiva y sostenible

El Grupo BID
en el Istmo Centroamericano
y la República Dominicana

INFORME DE ACTIVIDADES 2021



www.iadb.org