



**Documento de Enfoque**

# **Argentina** **2009-2015**

Evaluación del Programa de País



**Este trabajo se distribuye bajo la licencia de Creative Commons** [https://creativecommons.org/licenses/by-nc-nd/3.0/us/deed.es\\_ES](https://creativecommons.org/licenses/by-nc-nd/3.0/us/deed.es_ES) **(CC BY-NC-ND 3.0 US)**. Usted es libre de compartir, copiar y redistribuir el material en cualquier medio o formato bajo las siguientes condiciones:



**Reconocimiento** — Debe reconocer adecuadamente la autoría, proporcionar un enlace a la licencia e indicar si se han realizado cambios. Puede hacerlo de cualquier manera razonable, pero no de una manera que sugiera que tiene el apoyo del licenciador o lo recibe por el uso que hace.



**No comercial** — No puede utilizar el material para una finalidad comercial.



**Sin obras derivadas** — Si remezcla, transforma o crea a partir del material, no puede difundir el material modificado.

**No hay restricciones adicionales** — No puede aplicar términos legales o medidas tecnológicas que legalmente restrinjan realizar aquello que la licencia permite.

El enlace URL incluye términos y condiciones adicionales de esta licencia.

© **Banco Interamericano de Desarrollo, 2015**

Oficina de Evaluación y Supervisión  
1350 New York Avenue, N.W.  
Washington, D.C. 20577  
[www.iadb.org/evaluacion](http://www.iadb.org/evaluacion)

**RE-491**

## ÍNDICE

### [SIGLAS Y ABREVIATURAS](#)

I.	INTRODUCCIÓN .....	1
II.	EL CONTEXTO DEL PROGRAMA DE PAÍS, 2011-2014 .....	1
III.	ESTRATEGIA DEL BID EN ARGENTINA .....	4
A.	Cartera del Banco con el País 2009-2015.....	5
IV.	PREGUNTAS EVALUATIVAS .....	8
A.	Relevancia.....	8
B.	Implementación y Efectividad .....	9
C.	Sostenibilidad .....	9
D.	Metodología de Evaluación.....	9
V.	EQUIPO Y CRONOGRAMA .....	10

### [ANEXOS](#)

## **SIGLAS Y ABREVIATURAS**

ALC	América Latina y el Caribe
BID	Banco Interamericano de Desarrollo
CAF	Corporación Andina de Fomento
CCLIP	Línea de Crédito Condicional para proyectos de inversión (por sus siglas en inglés)
CPE	Evaluación de Programa de País (por sus siglas en inglés)
FOMIN	Fondo Multilateral de Inversiones
INDEC	Instituto Nacional de Estadísticas y Censos de la República Argentina
NBI	Necesidades Básicas Insatisfechas
OECD-DAC	Dimensiones evaluativas tradicionales de relevancia, efectividad, y sostenibilidad (por sus siglas en inglés)
OPS	Organización Panamericana de la Salud
PAyS	Programa de Agua Potable y Saneamiento
PBI	Producto Bruto Interno
PBL	Préstamo basados en políticas (por sus siglas en inglés)
PCR	Informe de Terminación del Proyecto (por sus siglas en inglés)
PMR	Informe de Seguimiento del Progreso (por sus siglas en inglés)
PROMEBA	Programa Mejoramiento de Barrios
PROMEDU	Programa de Apoyo a la Política de Mejoramiento de la Equidad Educativa
PROSAP	Programa de Servicios Agrícolas Provinciales
SENASA	Servicio Nacional de Sanidad y Calidad Agroalimentaria

## I. INTRODUCCIÓN

- 1.1 **Este documento define el alcance y la metodología para la Evaluación del Programa de País del BID con el Gobierno de Argentina (CPE, por sus siglas en inglés) para el periodo 2009-2015.** De acuerdo con el Protocolo para las Evaluaciones de Programa de País (RE-348-3), las Evaluaciones de los Programas de País tienen como meta principal “proporcionar información sobre el desempeño del Banco a nivel de país que sea creíble y útil y que permita incorporar lecciones y recomendaciones a fin de aumentar la efectividad en el desarrollo de la estrategia y programa generales de la asistencia del Banco a un país”.
- 1.2 **En este contexto, el CPE buscará analizar, con una visión independiente e integral, la relación del Banco con el país,** en particular, la relevancia, eficiencia, efectividad y sostenibilidad del programa, incluidos tanto los productos financieros como los no-financieros ofrecidos por el Banco durante el período bajo análisis. Tal como establece el protocolo, este ejercicio se realiza como uno de los insumos para el proceso de preparación de la nueva Estrategia de País con Argentina, 2016-2019.
- 1.3 **El CPE 2009 – 2015 será la tercera evaluación independiente del programa de país del BID con Argentina realizada por OVE.** La primera (RE-299) cubrió el periodo 1990-2002 y se centró en analizar el apoyo del Banco antes y durante la crisis de 2001-2002. La segunda evaluación de OVE (RE-361, 2003-2008) cubrió el apoyo durante la fuerte recuperación de la economía Argentina en el periodo post crisis. El CPE 2009 - 2015 evaluará el programa del Banco con el país durante el periodo posterior a la crisis internacional del 2009, el cual estuvo guiado por la estrategia 2012-2015 (GN-2687) y por las actualizaciones a la estrategia 2004 – 2008 (GN-2328) durante 2009 - 2011<sup>1</sup>.

## II. EL CONTEXTO DEL PROGRAMA DE PAÍS, 2009-2015

- 2.1 **Argentina, con 42.7 millones de habitantes es el 4to país más poblado de ALC y el 31avo en el mundo y está entre los países de ingreso más alto de la región.** A fines del 2014 el PBI total alcanzó US\$ 538 mil millones (alrededor de US\$ 900 mil millones PPP); o US\$ 12,605 (alrededor de US\$ 22,000 PPP) en términos per cápita<sup>2</sup>. El PBI de Argentina es el 3ro más grande de América Latina y el Caribe y el 24avo en el mundo; el PBI per cápita es el 5to en América Latina y el Caribe, el segundo en América Latina después de Chile, y el 60avo en el mundo.
- 2.2 **Durante los primeros años del periodo bajo evaluación la economía creció aceleradamente. Sin embargo, a partir del 2012 se redujo el crecimiento económico, con una presión sobre la inflación.** De acuerdo a datos oficiales

<sup>1</sup> La estrategia del 2004-2008 se actualizó en el 2008 con el documento GN-2477 y en el 2010 con el documento *Actualización de las Estrategias de País*, GN-2570.

<sup>2</sup> *World Economic Outlook Database, October 2014*. Fondo Monetario Internacional. 2 noviembre 2014.

(ver anexo 1), luego de una desaceleración por la crisis internacional del 2009, el PBI creció a tasas mayores al 8% en 2010 y 2011, pero el crecimiento se redujo a partir del 2012, alcanzando solo 0.5% en el 2014. La reducción del crecimiento de la inversión y las exportaciones ha contribuido a la disminución del ritmo de crecimiento en los últimos tres años (ver Anexo 2). Con respecto a la inflación, de acuerdo con cifras del Instituto Nacional de Estadísticas y Censos de la República Argentina (INDEC) el aumento anual en el índice de precios al consumidor entre 2010 y 2013 se situó entre 10% y 11%, pero se elevó a casi 24% en 2014. El tipo de cambio pasó de 3.73 pesos por dólar en 2009 (promedio anual) a 8.14 en 2014 (promedio anual). El crédito al sector privado se ha incrementado desde la crisis de 2002 y alcanza 14.5% del PBI, aunque continúa siendo uno de los más bajos de la región.

- 2.3 **Al 2014, los servicios representaban 63% del PBI en Argentina, seguidos por la manufactura (14.6%) y la actividad agropecuaria (7.9%).** En los últimos 10 años la manufactura, y en menor medida la agricultura, han disminuido su participación en el PBI en favor de los servicios. Históricamente Argentina se ha especializado en exportar productos agropecuarios aprovechando su poca densidad poblacional y recursos naturales propicios para la producción agropecuaria. El país tiene 0.59% de la población mundial pero 2.10% del suelo del mundo, 2.23% del suelo arable y 2.96% del suelo de pastos y prados<sup>3</sup>. Argentina es el tercer productor mundial de soya y derivados, el primer exportador mundial de pasta y aceite de soya y el segundo exportador mundial de maíz y de pasta y aceite de girasol.
- 2.4 **La deuda pública nacional disminuyó marcadamente desde la crisis del 2002 con la renegociación luego del cese de pagos de fines de 2001.** De acuerdo con la información oficial más reciente (ver Anexo 1) después de reducirse hasta 33% del PBI en el 2011, a fines del 2014 la deuda pública total representó alrededor de 41% del PBI. La deuda total con el exterior (pública y privada) representó 28.5% del PBI. El déficit (ingresos menos egresos) del sector público total se ha incrementado desde el 2011 y alcanzó 3.5% del PBI en el 2014, con un nivel de gasto público de alrededor de 50% del PBI. Argentina tiene una estructura política federal que otorga a los gobiernos provinciales amplia autonomía, incluyendo la responsabilidad de la provisión de la mayoría de servicios públicos. En este contexto, en 2013 el gasto público provincial y municipal representó alrededor del 43% del gasto público total<sup>4</sup>.
- 2.5 **El cuadro 2.1 presenta los datos más recientes para algunos indicadores sociales seleccionados. La mayoría han mejorado desde mediados de la década pasada, pero tienen una marcada variación a nivel provincial y entre regiones.** El cuadro presenta los indicadores para el total nacional, la provincia de

---

<sup>3</sup> Lence, Sergio, 2010, "The Agricultural Sector in Argentina: Major Trends and Recent Developments", *The Shifting Patterns of Agricultural Production and Productivity Worldwide*, Capítulo 14, The Midwest Agribusiness Trade Research and Information Center, Iowa State University, Ames, Iowa.

<sup>4</sup> IERAL en base a MECON.

Buenos Aires<sup>5</sup> y la Región del Norte Grande<sup>6</sup>. Las dos últimas fueron foco de la estrategia del Banco con el país 2012-2015. Las disparidades regionales son marcadas entre la Ciudad Autónoma de Buenos Aires y las provincias menos desarrolladas. Durante el periodo, mientras que la tasa de población con Necesidades Básicas Insatisfechas (NBI) en la Ciudad Autónoma de Buenos Aires y La Pampa es de 7.0% y 5.7% respectivamente, en Formosa y Salta se incrementa a 25.2% y 23.7% respectivamente. Por otra parte, mientras que el porcentaje de hogares con desagües cloacales en la Ciudad Autónoma de Buenos Aires alcanza 98.2%, en Misiones y Santiago del Estero el porcentaje llega sólo a 18.6 y 21.9, respectivamente. Menos de la mitad de los hogares (47.6%) de la provincia de Buenos Aires tiene desagües cloacales.

**Cuadro 2.1: Argentina – Indicadores Sociales Seleccionados**

Indicador	2001			2010		
	Nacional	Provincia Bs.As.	Norte Grande	Nacional	Provincia Bs.As.	Norte Grande
Esperanza de Vida al nacer	73.8	74.0	72.0	75.3	75.2	74.4
Porcentaje de Población con NBI	17.7	15.8	28.9	12.5	11.2	20.4
Mortalidad Infantil (por 1,000 nacidos vivos)	16.3	12.4	14.4	11.1	11.4	12.9
Mortalidad Materna (por 100,000 nacidos vivos)	43.0	32.0	76.0	35.0	30.0	45.0
Porcentaje de Hogares no cubierta por obra social o plan medico	48.1	48.8	58.3	36.1	35.4	47.4
Porcentaje de Hogares con agua corriente	77.0	67.6	75.9	83.9	75.1	83.6
Porcentaje de Hogares con desagües cloacales	42.5	38.7	31.1	53.1	47.6	40.9

Fuente: Ministerio de Salud y Presidencia de la Nación de Argentina y Organización Panamericana de la Salud (OPS). Indicadores Básicos: Argentina. Años 2010 y 2014.

Nota: Mortalidad Materna, Mortalidad Infantil y Esperanza de Vida en Norte Grande es la mediana de las 9 provincias (Catamarca, Chaco, Corrientes, Formosa, Jujuy, Misiones, Salta, Santiago del Estero y Tucumán). Datos de Mortalidad Infantil y Materna son para 2008 y 2012.

- 2.6 **El gasto social supera el 20% del PBI y más de 5 millones de personas reciben transferencias (principalmente la Asignación Universal por Hijo y Pensiones no Contributivas).** La cobertura previsional se ha incrementado substancialmente en la década pasada y actualmente supera el 90% (Censo 2010).

<sup>5</sup> La provincia de Buenos Aires forma parte del Conurbano de Buenos Aires, el cual se divide administrativamente entre la Ciudad Autónoma de Buenos Aires (CABA) y 24 municipalidades (partidos) que forman parte de la provincia de Buenos Aires. El conurbano tiene una población de unos 15 millones de habitantes de los cuales casi 3 millones corresponden a la CABA.

<sup>6</sup> El Norte Grande Argentino es la región de menor desarrollo económico del país e incluye las provincias de Tucumán, Salta, Misiones, Chaco, Corrientes, Santiago del Estero, Jujuy, Formosa y Catamarca. Al 2010 tenía una población de 8.27 millones de habitantes.

### III. ESTRATEGIA DEL BID EN ARGENTINA

- 3.1 **Argentina es uno de los socios más importantes del Banco en lo que respecta a cartera, desembolsos y exposición crediticia.** Revirtiendo la tendencia del periodo de evaluación anterior, durante 2009-2014 Argentina recibió un flujo neto de financiamiento (sin incluir pago de intereses y cargos) de casi US\$ 2.5 mil millones. La deuda de Argentina con el BID alcanzó US\$ 11,454.6 millones al 31 de diciembre del 2014, lo que representaba 13.85% de la cartera total del Banco con la región<sup>7</sup>.
- 3.2 **El CPE evaluará el programa del Banco con el país durante el periodo 2009 – 2015, el cual estuvo guiado por la estrategia de 2012-2015 (GN-2687) y las actualizaciones a la Estrategia del Banco con el País del 2004 – 2008 (GN-2328) durante 2009 - 2011<sup>8</sup>.** Las actualizaciones a la estrategia del 2004-2008 mantuvieron sus objetivos y áreas principales de acción. La estrategia del 2004 se preparó en el contexto de la crisis política, financiera, económica y social del 2001 y 2002 e identificó el logro del crecimiento económico equitativo y sustentable como el gran desafío del país y el objetivo central del apoyo del Banco. Bajo este marco la estrategia definió tres grandes objetivos: el fortalecimiento institucional para mejorar la gobernabilidad y la sostenibilidad fiscal; la mejora del clima de inversión y de crecimiento de la productividad para mejorar la competitividad del país; y la reducción de la pobreza, la reconstrucción del capital humano y la promoción de un desarrollo social sostenible e inclusivo. Las áreas contempladas en la estrategia del 2004-2008 fueron bastante amplias e implicaron acciones en prácticamente todos los sectores del Banco<sup>9</sup>. Durante el periodo destacó el apoyo del Banco a los programas sociales y el incremento del financiamiento para la infraestructura y la competitividad.
- 3.3 **La evaluación de OVE del Programa del Banco con el país en el periodo 2003 – 2008 identificó como hallazgos positivos el diagnóstico preciso de los principales desafíos de desarrollo del país, el apoyo bien focalizado de algunos programas sociales y el valor agregado del Banco.** Como áreas de mejora se identificó el poco enfoque y priorización de actividades claves del programa del Banco, la ausencia del Banco en temas de política prioritarios para la sostenibilidad del programa, el seguimiento insuficiente de la participación del Banco en muchos programas, los flujos netos desiguales y negativos hacia el

<sup>7</sup> Al 2009 la deuda de Argentina con el BID representaba 15% de la cartera total del Banco con la región.

<sup>8</sup> La estrategia del 2004-2008 se actualizó en el 2008 con el documento GN-2477 y en el 2010 con el documento *Actualización de las Estrategias de País*, GN-2570.

<sup>9</sup> En el área de fortalecimiento institucional los sub sectores incluyeron: (i) sistema democrático, (ii) estado de derecho y reforma de la justicia, (iii) estado y mercado, y (iv) gestión pública, incluyendo sistemas previsionales. En el área de competitividad y productividad los sub sectores incluyeron: (i) mercados financieros, (ii) modernización de los sistemas de innovación y desarrollo tecnológico, (iii) apoyo al desarrollo productivo, servicios agropecuarios, turismo, medio ambiente y manejo de recursos naturales, (iv) liberalización comercial e integración; y (v) infraestructura. En el área de reducción de la pobreza, capital humano y desarrollo social los sub sectores incluyeron: (i) protección social, (ii) educación, (iii) salud, y (iv) vivienda y saneamiento.

país, y la dependencia excesiva o el uso inadecuado de algunas modalidades de préstamo. El Recuadro 1 presenta las recomendaciones del CPE.

<b>Recuadro 1: Recomendaciones de la Evaluación del Programa del Banco con Argentina 2003-2008</b>	
1.	Realizar inversiones en la generación de conocimiento y aprovechar la programación y ejecución para tener un diálogo de alto nivel en asuntos complejos del desarrollo.
2.	Continuar con el apoyo en el sector social fortaleciendo los componentes de evaluación y el mejoramiento de la cobertura de los programas.
3.	Definir una estrategia clara y evaluable para el sector de competitividad, con énfasis en evaluar y generar conocimiento sobre la eficacia de los programas para priorizar y ordenar la cartera en el sector.
4.	Priorizar el apoyo en áreas de eficacia comprobada y de capacidad institucional demostrada.

- 3.4 **El CPE 2009 – 2015 se centrará en evaluar el documento de estrategia y el programa del Banco 2012 – 2015 así como las operaciones aprobadas a partir del 2009.** La Estrategia del Banco con el País 2012 – 2015 definió tres grandes objetivos para el apoyo del Banco en el contexto de una transición a tasas de crecimiento económico más moderadas, luego de la fuerte recuperación después de la crisis de inicios de 2000. Dichas prioridades fueron: 1. **Alivio a las Restricciones al Crecimiento** (con acciones en transporte, energía, desarrollo rural y agropecuario, desarrollo del sector privado y desarrollo turístico); 2. **Inclusión Social y Económica de la Población** (con acciones en educación y salud); y 3. **Sostenibilidad Urbana y Mejoramiento del Hábitat** (con acciones en agua potable, saneamiento y residuos sólidos y desarrollo urbano). La estrategia incluyó como áreas transversales la sostenibilidad ambiental y el cambio climático y el desarrollo juvenil. La dirección estratégica en estas áreas se complementó con un enfoque geográfico focalizado en las áreas del Norte Grande del país para las áreas de alivio a las restricciones al crecimiento y la inclusión social y económica; y el conurbano de la Ciudad de Buenos Aires para las acciones de sostenibilidad urbana y mejoramiento del hábitat.

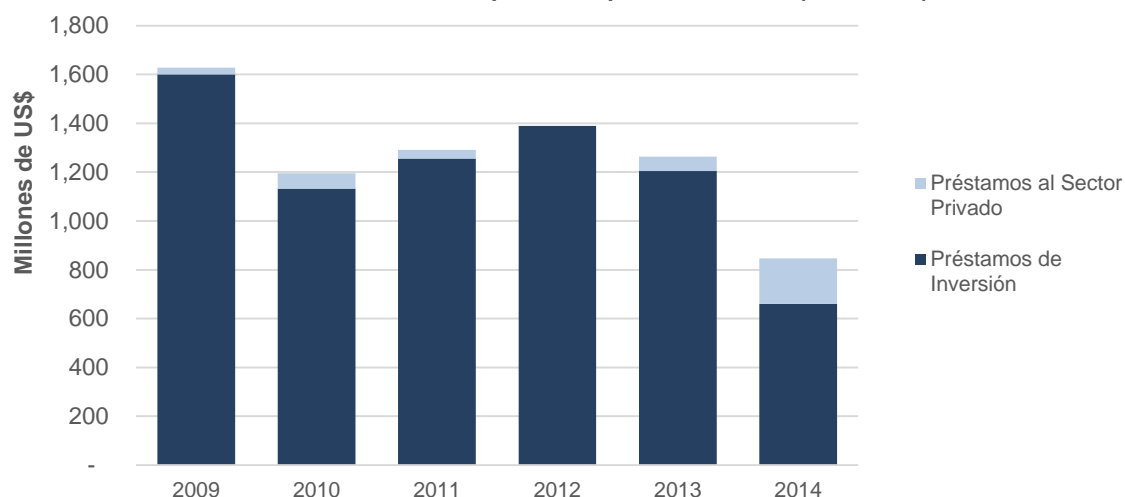
**A. Cartera del Banco con el País 2009 – 2015**

- 3.5 **Durante el periodo de evaluación (2009 – 2015) se aprobaron 49 préstamos con garantía soberana por un total de US\$ 8,013.5 millones.** Entre 2009 y 2011 el Banco aprobó 24 operaciones con Argentina por un monto total de US\$ 4,009.5 millones (US\$ 1,336.5 millones promedio por año)<sup>10</sup>. Para los años posteriores, el Marco de financiamiento de la Estrategia 2012 – 2015 previó aprobaciones anuales por US\$ 1,500 millones (US\$ 6,000 millones para el periodo) y un flujo neto promedio anual al país de US\$ 485 millones. Estas metas no se cumplieron ya que el monto aprobado anual en promedio fue de US\$ 1,084.7 millones (2012-2014). Las aprobaciones se mantuvieron por debajo de la meta du-

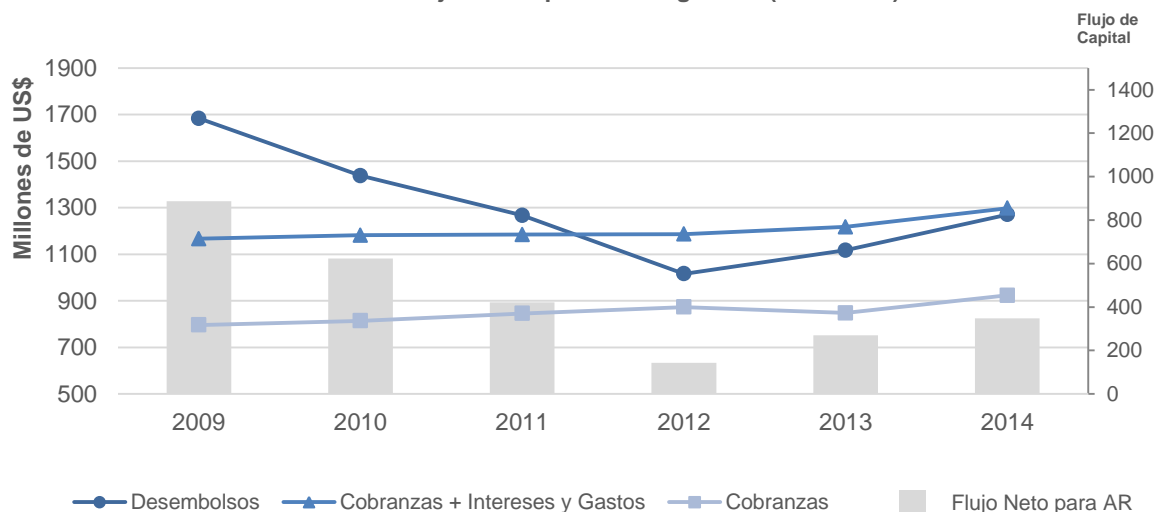
<sup>10</sup> Entre el 2004 y el 2008 se aprobaron 40 operaciones por un total de US\$ 6,729.4 millones.

rante todo el periodo y se redujeron marcadamente a partir del 2014 (ver gráfico 3.1). El flujo neto de recursos disminuyó entre 2009 y el 2012 debido a una reducción de los desembolsos, lo cual se revirtió en 2013 y 2014. Pese a esta recuperación, el flujo neto se mantuvo por debajo del observado entre el 2009 y en 2011 (ver gráfico 3.2). De esta forma, el flujo neto observado en 2013 y 2014 fue de 250 y 235 millones, respectivamente. El saldo de préstamos por desembolsar al 31 de diciembre de 2014 alcanzó US\$ 4,160 millones. La deuda de Argentina con el BID alcanzó 11,454.6 millones al 31 de diciembre del 2014, lo que representa 2.12% del PBI, 52% de la deuda con organismos internacionales y 5.2% del total de la deuda pública del país.

**Gráfico 3.1: Montos Aprobados por Instrumento (2009-2014)**



**Gráfico 3.2: Flujos de Capital con Argentina (2009-2014)**



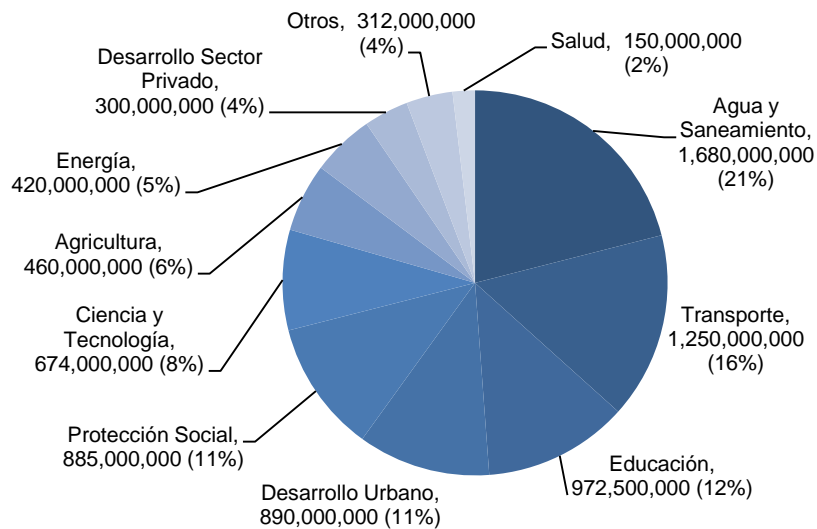
- 3.6 **La mayoría de recursos de préstamo aprobados entre el 2009 y el 2015 se canalizó mediante préstamos de inversión con garantía soberana (95.36%).** El resto se otorgó mediante préstamos de inversión sin garantía soberana (4.64%). Como se estableció en la estrategia 2012-2015, no se aprobaron préstamos de apoyo a políticas (PBLs) durante el periodo. Entre 2009 y 2015 se aprobaron 55 operaciones de cooperación técnica no reembolsable por US\$ 24.5 millones, y 15 donaciones de FOMIN por US\$ 12.3 millones. Una parte importante del apoyo del Banco al país se ha articulado en un conjunto de líneas de inversión (plasmadas en préstamos CCLIP) en los sectores más importantes de apoyo del Banco (Cuadro 3.1). Entre el 2007 y el 2010 las principales líneas CCLIP aprobadas para Argentina sumaron US\$ 9,060 millones.

**Cuadro 3.1: Líneas CCLIP más Importantes entre BID y Argentina**

Sector	Líneas	Año de aprobación de la línea	Monto total de la Línea (Aporte BID)
• Agricultura	PROSAP	2008	600
	SENASA	2008	300
• Agua y Saneamiento	PAYS	2010	710
	PAYS Bs As	2008	720
• Desarrollo Urbano	PROMEBA	2007	1,500
• Educación	PROMEDU	2008	2,700
• Ciencia y Tecnología	Programa de Innovación Tecnológica	2009	750
• Transporte	Infraestructura Vial Productiva	2009	2,500

- 3.7 **Los cinco sectores con mayor participación en el volumen total de préstamos con garantía soberana entre el 2009 y el 2014 incluyen: Agua y Saneamiento (21%), Transporte (16%), Educación (12%), Desarrollo Urbano (11%) y Protección Social (11%).** Juntos representan 71% del total del financiamiento con garantía soberana aprobado durante el periodo.

**Gráfico 3.3: Montos aprobados, Préstamos de Inversión Pública, por Sector (2009-2015)**



#### IV. PREGUNTAS EVALUATIVAS

- 4.1 **El CPE utilizará las dimensiones evaluativas tradicionales de relevancia, efectividad, y sostenibilidad** (OECD-DAC, por sus siglas en inglés). Estos aspectos proveen una visión completa del programa, no sólo en términos de su importancia, sino también de sus resultados y medios utilizados para lograrlos. La cartera objeto de evaluación del programa de país 2009 – 2015 comprenderá todas las operaciones que estuvieron activas durante el periodo (86 préstamos con garantía soberana, 83 cooperaciones técnicas y donaciones y 20 préstamos al sector privado). Las preguntas de evaluación que procurará responder el CPE están detalladas en el *Protocolo Para la Evaluación del Programa de País* (RE-348-3, párrafo 19 y Anexo 1) aprobado por el Directorio del Banco. A continuación se detallan las dimensiones evaluativas y se presentan ejemplos de las preguntas más relevantes para el CPE:

##### A. Relevancia

- 4.2 **Relevancia** se refiere al grado de congruencia entre (i) la formulación y los objetivos de la estrategia y el programa de asistencia del Banco, y con (ii) las necesidades del país, planes de desarrollo, y prioridades del gobierno. En esta dimensión, el CPE busca responder las siguiente preguntas:

- ¿Cuál fue el posicionamiento del Banco en el país dado su contexto económico y social, sus desafíos de desarrollo y las prioridades del gobierno?
- ¿Los objetivos estratégicos del Banco fueron relevantes con relación a las necesidades de largo plazo del país y las prioridades del gobierno? ¿Cuál fue el grado de alineación del programa del Banco a sus objetivos estratégicos, particularmente la focalización geográfica y el marco de financiamiento proyectado (*financial envelope*)?

- ¿En qué medida los instrumentos utilizados (particularmente los CCLIP) y el diseño de los proyectos han contribuido a lograr los efectos de desarrollo del programa del Banco? ¿Cómo se adaptó el diseño del programa del Banco a los marcos de políticas sectoriales y a las atribuciones y responsabilidades de los distintos niveles de gobierno en el país (Federal, Provincial y Municipal).

## **B. Implementación y Efectividad**

4.3 **El análisis de *implementación* analiza en qué medida el programa del Banco alcanzó los productos propuestos a costos y tiempos razonables**, tocando elementos transversales como la eficiencia de las unidades ejecutoras, el uso de sistemas nacionales y la calidad del apoyo técnico y administrativo de la Representación del BID en el País y de la Sede. **El análisis de *efectividad* se refiere a la medida en la que se alcanzaron los objetivos del programa acordado entre el Banco y el país.** Preguntas orientadoras incluyen:

- ¿En qué medida los mecanismos de ejecución de los proyectos contribuyeron a la eficiencia y efectividad de los proyectos ejecutados?
- ¿Cuán eficiente ha sido la implementación de los proyectos (en términos de costos y tiempos de preparación e implementación)?
- ¿Cuál ha sido la efectividad del programa del Banco? ¿Cuáles han sido las intervenciones más efectivas? ¿Cuáles han sido los factores de éxito? ¿Contribuyeron las intervenciones al logro de los objetivos estratégicos del Banco?
- ¿Cuál fue la efectividad y la contribución del programa de cooperación técnica a los objetivos estratégicos del Banco con el país?
- ¿Cuál ha sido el papel y la efectividad de las ventanillas del sector privado del Banco en el país?

## **C. Sostenibilidad**

4.4 **La sostenibilidad se refiere a la probabilidad de que los resultados del programa continúen a largo plazo.** En esta área, el CPE intentará responder las siguientes preguntas:

- ¿Qué evidencia hay de que los resultados obtenidos con el programa del Banco son sostenibles?
- ¿En qué medida el Banco anticipó los desafíos/riesgos de sostenibilidad en el diseño del programa y las operaciones?
- ¿Qué mecanismos han contribuido -positiva o negativamente- a la sostenibilidad de los resultados del programa?

## **D. Metodología de Evaluación**

4.5 **La evaluación utilizará un conjunto diverso de fuentes de información.** Estas incluyen entrevistas a informantes clave: funcionarios y ex funcionarios del gobierno, ejecutores de los proyectos, especialistas sectoriales del Banco, cooperantes internacionales (particularmente CAF y Banco Mundial), y miem-

bros de la academia y de la sociedad civil que están familiarizados con los desafíos de desarrollo del país y de los distintos sectores en los que opera el Banco. Además, se analizarán los documentos de programación, supervisión (PMR) y evaluación (PCR) del Banco. OVE complementará el análisis documental con análisis estadísticos de bases de datos internas y externas. Las bases de datos internas utilizadas usualmente son las siguientes: presupuesto administrativo (BUDGET), la preparación de proyectos (OPUS), las condiciones contractuales (OPMAS), adquisiciones (PRISM), el uso del tiempo del personal (TRS), y las transacciones financieras (LMS). La metodología de evaluación incluirá un análisis sectorial, comparativo entre modalidades de intervención y con visión territorial dado el énfasis de la estrategia del Banco en la Región del Norte Grande y en Conurbano de Buenos Aires.

## **V. EQUIPO Y CRONOGRAMA**

- 5.1 **La evaluación del Programa de País con Argentina será llevada a cabo por un equipo multidisciplinario**, integrado por Oliver Azuara, Cesar P. Bouillon (jefe de equipo), Kate Britton, Maria Elena Corrales, Juan Carlos Di Tata, Maya Jansson, Maria Paula Mendieta, Juan Manuel Puerta, Oscar Quintanilla, Jonathan Rose, y Miguel Soldano. Para asegurar la relevancia y utilidad de la evaluación, el equipo estableció un diálogo con la Administración del Banco y, en particular, con la Oficina de País en Argentina.
- 5.2 **La evaluación realizará por lo menos dos misiones a Argentina.** Las tareas principales de las misiones son: (i) identificar los principales aspectos del relacionamiento entre el Banco y el país, (ii) recolectar datos y validar los análisis de proyectos, (iii) visitar proyectos específicos para recabar información de ejecutores y beneficiarios, (iv) realizar talleres de trabajo y grupos focales.
- 5.3 **El cronograma de la evaluación está diseñado para coincidir en forma oportuna con los procesos de decisión de la nueva Estrategia del Banco con el país para el periodo 2016-2019.** De acuerdo con el protocolo de las evaluaciones de Programas de País, los resultados de la evaluación del programa de país deben proporcionarse en un momento en que el gobierno esté dispuesto a tomar decisiones estratégicas sobre el uso de la asistencia externa. En la práctica, esto implica tener un borrador del informe para que la Administración del Banco y las autoridades del país puedan considerarlo dentro de los primeros meses del nuevo gobierno. El cronograma propuesto se detalla en el Cuadro 5.1.

**Cuadro 5.1: Cronograma de Actividades**

ACTIVIDAD	FECHA
Análisis contextual y primera aproximación a proyectos- 1ª misión	mayo - junio, 2015
Documento de Enfoque	agosto, 2015
Análisis de Proyectos y misiones a Argentina	agosto 2015 - marzo, 2016
Borrador compartido con la Administración y el Gobierno de Argentina para su consideración	marzo - abril, 2016
Documento final entregado a Secretaría	abril, 2016
Presentación ante el Comité de Programación del Directorio	mayo, 2016

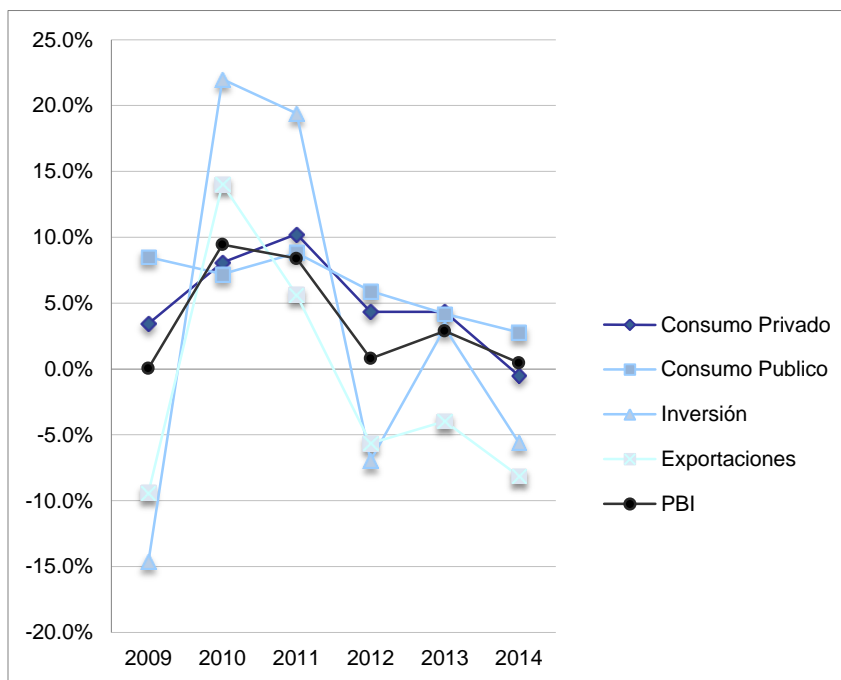
# ANEXO I

Tabla I.1 Indicadores Económicos Seleccionados

	2008	2009	2010	2011	2012	2013	2014
<b>Cuentas nacionales, población y empleo</b>							
PBI Nominal (US\$ Mil Millones)	405.9	378.5	462.8	559.8	607.7	621.8	538.0
Población (millones)	39.7	40.1	40.8	41.3	41.7	42.2	42.7
PBI per cápita (US\$)	10,214	9,431	11,347	13,568	14,560	14,732	12,605
PBI real (var. % anual)	3.1	0.1	9.5	8.4	0.8	2.9	0.5
Consumo Privado real (var. % anual)	5.2	3.4	8.1	10.2	4.3	4.3	-0.5
Inversión real (var. % anual)	7.7	-14.6	22.0	19.4	-7.0	3.1	-5.6
Inversión real (% del PBI)	21.7	18.5	20.6	22.7	21.0	21.0	19.7
Tasa de Desempleo (% de la PEA)	7.3	8.4	7.3	6.7	6.9	6.4	6.9
<b>Precios</b>							
Inflación IPC (var. % anual)	7.2	7.7	10.9	9.5	10.8	10.9	23.9
Inflación IPC (% , promedio)	8.6	6.3	10.4	9.8	10.0	10.6	29.9
Salario nominal (var. % anual)	22.3	19.7	19.7	27.7	26.9	25.1	32.8
<b>Finanzas Públicas</b>							
Balance financiero del gobierno (% del PBI)	0.7	-1.3	0.3	-1.8	-2.8	-2.9	-3.5
Balance primario del gobierno (%PBI)	2.3	0.7	1.9	0.1	-0.5	-1.2	-1.4
Gasto público general (% del PBI)	26.4	29.7	30.6	32.8	35.2	35.9	38.7
Balance financiero del gobierno federal (% PBI)	1.1	-0.5	0.2	-1.3	-2.0	-1.9	-2.5
Balance primario del gobierno federal (% PBI)	2.5	1.2	1.4	0.2	-0.2	-0.7	-0.9
Deuda pública bruta (% del PBI, a fin de año)	39.2	39.6	36.1	33.3	35.1	38.8	43.0
<b>Base Monetaria y Crédito</b>							
Base Monetaria Ampliada (M2, % del PBI)	15.3	16.2	17.5	17.0	19.3	19.8	19.6
Crédito Interno (% del PBI)	19.7	22.7	23.3	25.0	29.4	33.2	36.0
Crédito Interno (var. % anual)	9.0	26.8	31.4	37.0	40.0	37.7	41.9
Crédito interno al sector privado (% del PBI)	11.0	11.0	11.6	13.3	14.6	15.7	14.5
Crédito interno al sector privado (var. % anual)	20.5	9.4	36.1	44.8	31.5	31.2	20.2
<b>Sector Externo</b>							
Tipo de Cambio Nominal (ARS/USD)	3.2	3.7	3.9	4.1	4.6	5.5	8.1
Exportaciones (% del PBI)	20.2	17.6	17.7	17.8	15.7	15.5	16.0
Importaciones (% del PBI)	16.8	13.1	14.8	15.9	13.7	14.3	14.8
IED Neta (US\$ mil millones)	8.3	3.3	10.4	9.2	11.1	7.9	4.5
Pago de deuda programado (US\$ mil millones)	6.6	4.3	5.4	9.0	5.8	6.2	5.3
Deuda externa (US\$ mil millones)	143.2	134.5	137.6	149.2	150.2	148.1	154.5
Pública (US\$ mil millones)	82.7	80.7	77.7	81.3	80.1	78.6	84.7
Privada (US\$ mil millones)	60.5	53.8	59.8	67.9	70.2	69.5	69.8
Deuda externa (% del PBI)	35.3	35.5	29.7	26.7	24.7	23.8	28.7
Deuda externa (% de exportaciones)	174.2	201.8	168.2	149.7	157.3	153.7	180.0
Reservas Internacionales (US\$ mil millones)	46.4	48.0	52.2	46.4	43.3	30.6	31.4

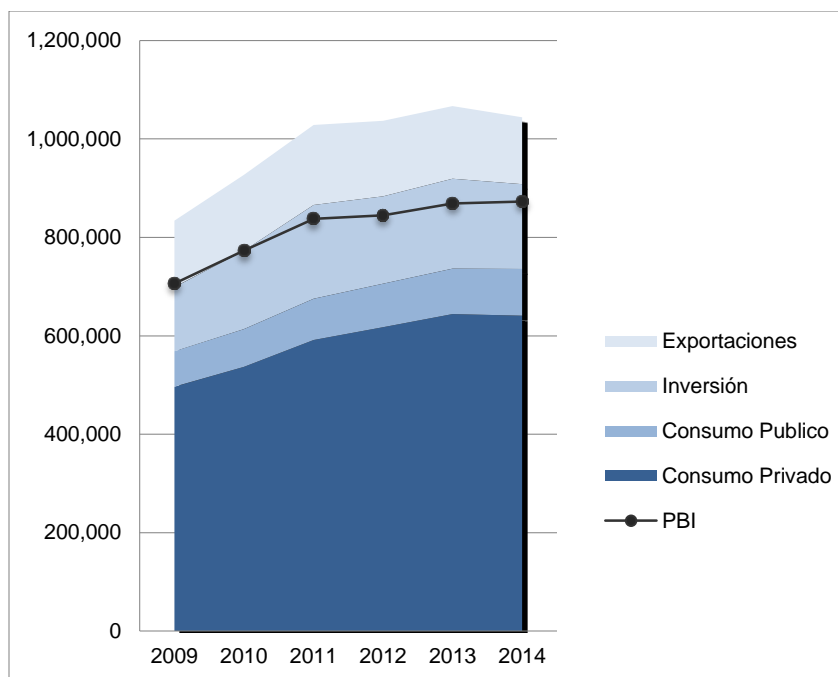
## ANEXO II:

**Grafica II.1 PBI por categoría de gasto: % de variación anual (2009 - 2014)**



Source: Global Source Partners, based on official data.

**Grafica II.2 Composición del PBI a precios constantes de 1993, en millones de ARS (2009 - 2014)**



### ANEXO III: CARTERA

Tabla III.1 Préstamos con Garantía Soberana Aprobados en el Período

Operación	Nombre	Año	División	Monto Aprobado Original (US\$)	% Desembolso (monto actual)
<b>Sectores Sociales</b>					
AR-L1098	Programa Apoyo al Sistema de Protección e Inclusión Social de Argentina - Fase I	2009	SPH	850,000,000	100%
AR-L1118	Fortalecimiento de las Políticas de Niñez, Adolescencia y Familia	2011	SPH	10,000,000	76%
AR-L1142	Prog Multif de Atenc Primaria de la Salud para Manejo de Enfermedad	2012	SPH	150,000,000	74%
AR-L1108	Apoyo a la Política de Mejoramiento de la Equidad Educativa-PROMEDU II	2010	EDU	492,500,000	100%
AR-L1152	Programa de Apoyo a la Política de Mejoramiento de la Equidad Educativa - PROMED	2013	EDU	280,000,000	55%
AR-L1180	Programa de Mejoramiento de la Equidad y Calidad de la Educación. Promedu IV.	2015	EDU	200,000,000	0%
<b>Sectores Institucionales y Municipales</b>					
AR-L1074	Programa de Seguridad Ciudadana e Inclusión	2009	ICS	25,000,000	47%
AR-L1092	Promoción de Exportaciones	2009	TIU	6,000,000	17%
AR-L1078	Fortalecimiento del Ministerio de R. E., Comercio Internacional y Culto II	2011	TIU	3,000,000	54%
AR-L1124	Fortalecimiento Institucional del Ministerio de Economía y Finanzas Públicas	2011	ICS	13,000,000	CANCELADO
AR-L1127	Programa de Fortal. Instit. Prov. y de Gestión Financiera- Seg. Etapa (PROFIP II)	2012	ICS	36,000,000	49%
AR-L1101	Programa de Desarrollo de Áreas Metropolitanas del Interior	2010	FMM	40,000,000	24%
AR-L1119	Programa Mejoramiento de Barrios, Segunda Operación Individual	2011	FMM	400,000,000	45%
AR-L1149	PROGRAMA MULTISECTORIAL DE PREINVERSION IV (CCLIP)	2012	FMM	20,000,000	15%
AR-L1148	PROGRAMA DE INFRAESTRUCTURA MUNICIPAL URBANA	2013	FMM	250,000,000	10%
AR-L1179	Programa de Mejoramiento de Barrios III Operación Individual	2015	FMM	200,000,000	0%
<b>Sectores Infraestructura</b>					
AR-L1045	Primer Programa de Infraestructura Vial Productiva	2009	TSP	120,000,000	100%
AR-L1106	Programa de Infraestructura Productiva y Turística de la Provincia de Río Negro	2010	TSP	30,000,000	6%
AR-L1131	Infraestructura Vial Productiva II	2011	TSP	200,000,000	66%
AR-L1133	PROGRAMA DE INFRAESTRUCTURA VIAL DEL NORTE	2012	TSP	300,000,000	45%
AR-L1144	Programa de Infraestructura Vial del Norte Grande III	2013	TSP	300,000,000	15%
AR-L1158	Proyecto de Mejora Integral del Ferrocarril Gral Roca: Ramal Colnstitución - La	2013	TSP	300,000,000	21%
AR-L1080	CCLIP: Programa de Agua y Saneamiento del Área Metropolitana de Buenos Aires	2009	WSA	200,000,000	97%
AR-L1084	Programa de Agua Potable y Saneamiento para Centros Urbanos y Suburbanos (PAYS)	2010	WSA	200,000,000	38%
AR-L1122	Agua y Saneamiento para el Área Metropolitana de Buenos Aires	2011	WSA	200,000,000	32%
AR-L1136	Programa de desarrollo de las provincias del Norte Grande: Infraestructura de AP&S	2012	WSA	500,000,000	18%
AR-L1121	Programa de Saneamiento Ambiental de la cuenca del Río Reconquista	2014	WSA	230,000,000	0%

Operación	Nombre	Año	División	Monto Aprobado Original (US\$)	% Desembolso (monto actual)
AR-L1151	Programa de Gestión Integral de Residuos Sólidos Urbanos	2014	WSA	150,000,000	0%
AR-L1162	Programa de Agua Potable y Saneamiento (PAyS) para Centros Urbanos	2015	WSA	200,000,000	0%
AR-L1095	Financiamiento Adicional Programa de Transmisión Eléctrica del Norte Grande	2009	ENE	300,000,000	90%
AR-L1079	Abast. Eléctrico Regiones del País en Marco Plan Federal Transporte Electricidad	2011	ENE	120,000,000	63%
<b>Sectores Recursos Naturales, Turismo, y Agricultura</b>					
AR-L1064	Fortalecimiento del Sistema de Innovación Agropecuaria	2010	RND	170,000,000	44%
AR-L1071	Desarrollo de Corredores Turísticos	2011	RND	80,000,000	19%
AR-L1120	Programa de Servicios Agrícolas Provinciales - PROSAP III	2011	RND	230,000,000	57%
AR-L1134	Programa de emergencia en respuesta a las erupciones del volcan Puyehue	2011	RND	20,000,000	100%
AR-L1067	Programa de Sustentabilidad y Competitividad Forestal	2012	RND	60,000,000	6%
AR-L1068	Programa de Desarrollo Rural y Agricultura Familiar, PRODAF	2012	RND	30,000,000	26%
AR-L1140	Desarrollo Turístico Sustentable de la Provincia de Salta	2012	RND	34,000,000	13%
AR-L1159	Programa de Desarrollo Pesquero y Acuicola Sustentable	2014	RND	30,000,000	0%
<b>Sectores Competitividad, Innovación y Productivos</b>					
AR-L1126	Programa de Fortalecimiento y Consolidación del Sistema Nacional de Microfinanza	2011	CMF	1,700,000	CANCELADO
AR-L1130	Programa de Crédito para el Desarrollo de la Producción de San Juan	2012	CMF	60,000,000	24%
AR-L1073	CCLIP: Programa de Innovación tecnológica	2009	CTI	100,000,000	100%
AR-L1111	Programa de Innovación Tecnológica II	2010	CTI	200,000,000	86%
AR-L1141	Programa de Innovación Tecnológica III	2012	CTI	200,000,000	70%
AR-L1145	Programa de Apoyo a la Competitividad de las MIPYMES	2013	CTI	50,000,000	5%
AR-L1156	Programa de becas en ciencia y tecnología - Programa BECAR	2013	CTI	24,000,000	26%
AR-L1154	Competitividad de Economías Regionales	2014	CTI	200,000,000	10%
AR-L1157	Programa para el Desarrollo de Mendoza Tecnológica	2014	CTI	50,000,000	30%
AR-L1181	Programa de Innovación Tecnológica IV	2015	CTI	150,000,000	0%

**Tabla III.2 Préstamos con Garantía Soberana Activos en 2009 aprobados en años anteriores (excluye préstamos aprobados antes de 2002)**

Operación	Nombre	Año	División	Monto Aprobado Original	% Desembolso (monto actual)
<b>Sectores Sociales</b>					
AR-L1006	Apoyo al Plan Familias I	2005	SPH	700,000,000	100%
AR-L1007	Programa de Inversión Social de la Provincia de Buenos Aires	2005	SPH	230,000,000	100%
AR-L1027	Desarrollo Social Provincia de Córdoba	2006	SPH	180,000,000	100%
AR-L1020	Fortalecimiento de la Estrategia de Atención Primaria de la Salud	2007	SPH	230,000,000	100%
AR-L1038	Programa de Apoyo a la Política de Mejoramiento de la Equidad Educativa	2008	EDU	630,000,000	100%
AR-L1043	Programa de Jornada Escolar Extendida de la Provincia de Río Negro	2008	EDU	58,500,000	100%
<b>Sectores Institucionales y Municipales</b>					
AR-L1001	Fortalecimiento Secretaría de Política Económica	2004	ICS	4,800,000	100%
AR-L1002	Fortalecimiento Institucional Productivo y de Gestión Fiscal Provincial	2004	ICS	18,000,000	100%
AR-L1008	Programa de Fortalecimiento del Senado de la Nación	2004	ICS	4,800,000	100%
AR-L1016	Programa de Mejora de la Gestión Municipal CCLIP Programa de Mejoramiento de Barrios, Primer proyecto individual	2007	FMM	72,000,000	61%
AR-L1019	Programa Multisectorial de Pre inversión III (CCLIP)	2007	FMM	350,000,000	100%
AR-L1035	Programa Multisectorial de Pre inversión III (CCLIP)	2007	FMM	20,000,000	100%
<b>Sectores Infraestructura</b>					
AR-L1003	Desarrollo Productivo y Competitividad de la Provincia de Mendoza	2005	TSP	70,000,000	100%
AR-L1014	Programa de Infraestructura Vial del Norte Grande	2007	TSP	1,200,000,000	94%
AR-L1036	Multifase Desarrollo Infraestructura: Apoyo Producción de Entre Ríos	2007	TSP	100,000,000	87%
AR-L1044	FAPEP:AR-L10145 Programa de Infraestructura Vial Productiva	2007	TSP	1,500,000	100%
AR-L1015	Infraestructura Hídrica: Desarrollo Provincias Norte	2007	WSA	240,000,000	100%
AR-L1025	Programa de Gestión de Residuos Sólidos en Municipios Turísticos	2007	WSA	60,000,000	85%
AR-L1031	CCLIP: Agua Potable y Saneamiento en Comunidades Menores	2007	WSA	120,000,000	61%
AR-L1021	Programa de Transmisión Eléctrica del Norte Grande	2006	ENE	580,000,000	100%
<b>Sectores Recursos Naturales, Turismo, y Agricultura</b>					
AR0292	Apoyo Desarrollo Integrado Sector Turismo en Salta	2003	RND	34,100,000	100%
AR-L1004	Mejoramiento de Competitividad del Sector Turismo	2005	RND	33,000,000	100%
AR-L1026	Gestión Ambiental para Producción Sustentable el Sector Productivo	2007	RND	40,000,000	69%
AR-L1030	Servicios Agrícolas Provinciales II-PROSAP II	2008	RND	200,000,000	100%
AR-L1032	Programa de Gestión de la Sanidad y Calidad Agroalimentaria (CLIPP)	2008	RND	100,000,000	94%
AR-L1063	Proyecto de Integración de Pequeños Productores a la Cadena Vitivinícola	2008	RND	50,000,000	100%
AR-L1088	FPE: Proyecto de Integración de Productores a la Cadena Vitivinícola	2008	RND	750,000	CANCELADO

Operación	Nombre	Año	División	Monto Aprobado Original	% Desembolso (monto actual)
-----------	--------	-----	----------	-------------------------	-----------------------------

**Sectores Competitividad, Innovación y Productivos**

AR0279	Modernización Productiva de la Provincia de Río Negro	2003	CMF	51,900,000	100%
AR-L1022	Programa de Crédito Desarrollo Producción y Empleo Provincia San Juan	2006	CMF	32,600,000	100%
AR-L1012	Programa de Modernización Tecnológica III	2006	CTI	280,000,000	100%
AR-L1017	Programa de Desarrollo de Sistema Satelital y Aplicaciones	2006	CTI	50,000,000	97%
AR-L1033	Prog. Acceso al Crédito y Competitividad para MiPyMEs	2007	CTI	50,000,000	93%
AR-L1013	Programa de Competitividad del Norte Grande	2008	CTI	16,000,000	59%

**Tabla III.3 Préstamos sin Garantía Soberana Aprobados en el Período y Activos en 2009, aprobados en años anteriores**

Operación	Nombre	Año	División	Monto Aprobado Original	% Desembolso (monto actual)
AR-L1093	Banco Supervielle S.A. - TFFP	2009	SCF	10,000,000	0%
AR-L1094	Banco Patagonia S.A. - TFFP	2009	SCF	15,000,000	0%
AR-L1099	Banco Municipal de Rosario - TFFP	2009	SCF	1,500,000	0%
AR-L1100	Banco Finansur S.A. Argentina - TFFP	2009	SCF	1,000,000	0%
AR-L1113	Banco de Galicia y Buenos Aires - TFFP	2010	SCF	30,000,000	0%
AR-L1116	Mecanismo de Financiamiento Sostenible para el Banco Galicia y Buenos Aires S.A.	2010	SCF	30,000,000	CANCELADO
AR-L1132	Plaza Logística	2011	SCF	20,000,000	40%
AR-L1135	Banco CMF - SME Facilidad	2011	SCF	15,000,000	25%
AR-L1168	Banco de Galicia y Buenos Aires S.A. - Argentina - TFFP Préstamo A	2013	SCF	15,000,000	100%
AR-L1169	Banco de Galicia y Buenos Aires S.A. (Argentina) - 2nd TFFP Préstamo A	2013	SCF	15,000,000	100%
AR-L1170	Banco Macro S.A. - Argentina - TFFP Préstamo A 2do	2013	SCF	15,000,000	100%
AR-L1171	Banco Macro S.A. - Argentina - TFFP Préstamo A 1ro	2013	SCF	15,000,000	100%
AR-L1166	Programa de Seguridad Vial y Movilidad Urbana de AUSA	2014	SCF	130,000,000	90%
AR-L1174	Banco de Galicia y de Buenos Aires S.A. - Argentina - 3 TFFP Préstamo A	2014	SCF	1,500,000	100%
AR-L1175	Banco de Galicia y Buenos Aires S.A. - Argentina - 4º TFFP Préstamo A	2014	SCF	2,800,000	100%
AR-L1176	Banco de Galicia y Buenos Aires S.A. Argentina 5º TFFP Préstamo A	2014	SCF	32,884,475	100%
AR-L1177	Banco Santander Río (Argentina) 1º Préstamo TFFP	2014	SCF	10,000,000	100%
AR-L1178	Banco Santander Río (Argentina) 2 Préstamo TFFP	2014	SCF	10,000,000	100%
AR-L1182	Banco de Galicia y de Buenos Aires S.A. Argentina TFFP Préstamo AB 6º desembolso	2015	SCF	7,000,000	100%
AR-L1183	Banco de Galicia y de Buenos Aires S.A. (Argentina) Préstamo AB TFFP 8 desembolso	2015	SCF	5,100,000	100%
AR-L1184	Banco Santander Río (Argentina) 3 Préstamo TFFP	2015	SCF	1,600,000	100%
AR-L1096	Cooperativa La Riojana	2010	OMJ	2,900,000	100%
<b>ACTIVOS AL INICIO DEL PERIODO</b>					
AR-L1085	Proyecto de Prensado de Timbues	2008	SCF	65,000,000	100%
AR-L1086	ADECO	2008	SCF	31,000,000	100%
AR-L1089	Loma Negra	2008	SCF	20,000,000	100%
AR-L1023	BBVA Banco Francés TFP	2005	SCF	25,000,000	0%
AR-L1028	Banco Río de la Plata S/A TFP	2005	SCF	20,000,000	0%

**Tabla III.4 Operaciones no Reembolsables Aprobados en el Período (Cooperaciones Técnicas y Donaciones de Inversión)**

Operación	Nombre	Año	División	Monto Aprobado Original	% Desembolso (monto actual)
<b>Sectores Sociales</b>					
AR-T1067	Apoyo a la Consolidación del Marco de Políticas de Protección e Inclusión Social	2009	SPH	500,000	100%
AR-T1087	Apoyo analítico para el manejo integral de enfermedades cardiovasculares	2012	SPH	500,000	19%
AR-T1088	Monitoreo y evaluación de programas de juventud en riesgo a nivel local	2014	SPH	400,000	6%
AR-T1130	Recuperación de Adolescentes y Jóvenes con Adicción a las Drogas	2014	SPH	600,000	28%
AR-T1110	Modelos Pedagógicos Alternativos de Educación Secundaria	2012	EDU	17,100	100%
AR-T1128	Análisis y Evaluación de las Políticas de Calidad Educativa	2014	EDU	300,000	31%
AR-T1094	Programa de Promoción de los Derechos de las personas con discapacidad y de Bu	2011	CSC	546,900	100%
AR-T1127	Apoyo al Diseño del Programa de Desarrollo con Identidad de El Impenetrable	2014	GDI	695,000	38%
<b>Sectores Institucionales y Municipales</b>					
AR-T1064	Promoviendo Transparencia en la Asignación de Subsidios	2009	ICS	115,562	100%
AR-T1103	Fortalecimiento de la gestión por resultados en la provincia de Tucumán	2012	ICS	499,950	98%
AR-T1104	Fortalecimiento de la Gestión por Resultados en Chaco	2012	ICS	516,400	100%
AR-T1105	Fortalecimiento de la Gestión por Resultados en Mendoza	2012	ICS	494,500	27%
AR-T1114	Desarrollo de la Función de Evaluación en el Poder Ejecutivo Nacional	2013	ICS	496,000	35%
AR-T1115	Fortalecimiento de la gestión por resultados en la Provincia de Salta	2013	ICS	450,250	32%
AR-T1116	Fortalecimiento de la Gestión por Resultados en Entre Ríos	2013	ICS	624,750	23%
AR-T1117	Fortalecimiento de la Gestión por Resultados en el Municipio General Pueyrredón	2013	ICS	457,500	44%
AR-T1119	Fortalecimiento de una gestión pública basada en resultados en la Argentina	2013	ICS	1,500,000	0%
AR-T1121	Fortalecimiento de la Gestión por Resultados en Buenos Aires	2013	ICS	500,000	39%
AR-T1096	Análisis del Mercado Laboral y las Barreras a la Productividad	2012	LMK	700,000	51%
AR-T1086	Apoyo Técnico para la Inversión Internacional en la Provincia de Río Negro	2010	TIU	300,000	100%
AR-T1099	Apoyo al desarrollo del sector de servicios de exportación a nivel sub-nacional	2013	TIU	250,000	28%
<b>Sectores Infraestructura</b>					
AR-T1057	Modernización del Transporte Urbano en San Miguel de Tucumán	2009	TSP	800,000	100%
AR-T1063	Plan de Movilidad Sostenible para la Región Metropolitana de Bs Aires	2010	TSP	400,000	100%
AR-T1073	Infraestructura Transporte Desarrollo Sostenible Río Negro-Pto. San Antonio Este	2010	TSP	400,000	100%
AR-T1075	Infraestructura Transporte Desarrollo Sostenible Río Negro-Ruta Provincial 1	2010	TSP	500,000	100%
AR-T1084	Apoyo a la Movilidad Urbana Sostenible de la Ciudad de Bariloche	2011	TSP	400,000	100%
AR-T1108	Preparación de Primera Opera. Prog. de Recuperación Ferrocarriles Metropolitanos	2012	TSP	1,000,000	46%

Operación	Nombre	Año	División	Monto Aprobado Original	% Desembolso (monto actual)
AR-T1112	Estudio Puente Eldorado-Mayor Otaño	2014	TSP	550,000	0%
AR-T1132	Apoyo al Programa de Transferencia y Gestión del Subterráneo de Buenos Aires	2014	TSP	600,000	0%
AR-T1134	Fortalecimiento de Capacidades en Proyectos APP	2015	TSP	10,616	49%
AR-T1077	Plan Director de Cloacas de la Región Noroeste de la prov. de Buenos Aires	2010	WSA	750,000	100%
AR-T1082	Intercambio de mejores prácticas en saneamiento	2010	WSA	20,000	100%
AR-T1083	Programa de Manejo Ambiental Sostenible de la Cuenca del Río Reconquista	2010	WSA	1,000,000	100%
AR-T1102	Apoyo a la preparación de Norte Grande Hídrico II	2012	WSA	500,000	100%
AR-T1109	Mar de Plata Sostenible - Implementación del Plan de Acción	2012	WSA	700,000	39%
AR-T1122	Implementación Metodología Iniciativa Ciudades Emergentes y Sostenibles en Paraná	2013	WSA	150,000	100%
AR-T1126	Planes de Gestión Integral de Drenaje y Control de Inundaciones	2013	WSA	1,000,000	2%
AR-G1003	Adaptación a las Consecuencias del Cambio Climático en el Sistema Hidrológico de Programa de Desarrollo Integral de Energías Alternativas en las Provincias de BU	2014	WSA	1,500,000	43%
AR-T1066	Apoyo al Programa de Energía Renovable Centrales Eólicas del Sur	2009	ENE	680,000	100%
AR-T1072	Apoyo al Programa de Energía Renovable Centrales Eólicas del Sur	2009	ENE	500,000	100%
AR-T1074	Apoyo al Programa de Energía Renovable Centrales Eólicas del Sur	2009	ENE	300,000	100%
AR-T1106	Indicadores sobre Sustentabilidad en la Producción y Uso de Bioenergía	2012	CCS	228,000	82%
AR-T1107	Preparación del Proyecto GEF AR-G1002	2012	CCS	160,780	100%
AR-T1120	Apoyo al Proyecto GEF AR-G1002	2013	ENE	1,000,000	1%

#### Sectores Recursos Naturales, Turismo, y Agricultura

AR-T1068	Gestión de Riesgo ante Desastres en la Provincia de Santa Fe	2009	RND	640,000	100%
AR-T1092	Apoyo a la Preparación del Programa de Desarrollo de Corredores Turísticos	2011	RND	99,800	100%
AR-T1118	Asistencia para emergencia por inundaciones en la ciudad de La Plata	2013	RND	200,000	100%
AR-T1129	Programa de Turismo Sostenible de Salta-Pueblos Mágicos	2014	RND	19,000	100%
AR-T1133	Programa de Desarrollo Pesquero y Acuicola-Investigación para la Gestión Pesquera	2014	RND	20,000	100%
AR-T1135	Prioridades del Desarrollo Agropecuario en el Norte Grande	2015	RND	200,000	0%

#### Sectores Competitividad, Innovación y Productivos

AR-T1076	Fortalecimiento de los sistemas de información en la Agencia Nacional de Promoción	2010	CTI	460,000	100%
AR-T1101	Fortalecimiento de Capacidades del INTI para la extensión tecnológica a las PYME	2012	CTI	300,000	100%
AR-T1125	Creación y Gestión de Parques Científicos y Tecnológicos	2013	CTI	12,100	100%
AR-T1062	Proyecto de Generación de Biogás en Tambos Estabulados y Corral de Engorde	2009	SCF	120,000	100%
AR-T1093	Estudios Programa de Recolección y Separación de RUD en Buenos Aires	2011	SCF	288,000	100%