



Documento de Enfoque

Brasil 2011-2014

Evaluación del Programa de País



Este trabajo se distribuye bajo la licencia de Creative Commons https://creativecommons.org/licenses/by-nc-nd/3.0/us/deed.es_ES **(CC BY-NC-ND 3.0 US)**. Usted es libre de compartir, copiar y redistribuir el material en cualquier medio o formato bajo las siguientes condiciones:



Reconocimiento — Debe reconocer adecuadamente la autoría, proporcionar un enlace a la licencia e indicar si se han realizado cambios. Puede hacerlo de cualquier manera razonable, pero no de una manera que sugiera que tiene el apoyo del licenciador o lo recibe por el uso que hace.



No comercial — No puede utilizar el material para una finalidad comercial.



Sin obras derivadas — Si remezcla, transforma o crea a partir del material, no puede difundir el material modificado.

No hay restricciones adicionales — No puede aplicar términos legales o medidas tecnológicas que legalmente restrinjan realizar aquello que la licencia permite.

El enlace URL incluye términos y condiciones adicionales de esta licencia.

© **Banco Interamericano de Desarrollo, 2015**

Oficina de Evaluación y Supervisión
1350 New York Avenue, N.W.
Washington, D.C. 20577
www.iadb.org/evaluacion

RE-482

ÍNDICE

[SIGLAS Y ABREVIATURAS](#)

I.	INTRODUCCIÓN	1
II.	CONTEXTO DEL PROGRAMA DE PAÍS 2011-2014	1
	A. Retos estructurales	3
	B. Acontecimientos durante el período de evaluación, 2011-2014	5
III.	PROGRAMA CON BRASIL	6
IV.	ALCANCE Y METODOLOGÍA DE LA EVALUACIÓN	8
	A. Alcance.....	8
	B. Preguntas para la evaluación.....	9
	C. Metodología	12
V.	ORGANIZACIÓN Y CRONOGRAMA	12

[Anexo](#)

SIGLAS Y ABREVIATURAS

BCB	Banco Central de Brasil
BNDES	Banco Nacional de Desarrollo Económico y Social
CAF	Corporación Andina de Fomento
IBGE	Instituto Brasileño de Geografía y Estadística
IPEA	Instituto de Investigación Económica Aplicada
OVE	Oficina de Evaluación y Supervisión
PAC	Programa de Aceleración del Crecimiento
PIB	Producto interno bruto
PNUD	Programa de las Naciones Unidas para el Desarrollo
PPA	Paridad del poder adquisitivo
SELIC	Sistema Especial de Liquidación y Custodia

I. INTRODUCCIÓN

- 1.1 Como parte de su plan de trabajo anual para 2015, la Oficina de Evaluación y Supervisión (OVE) está preparando una evaluación del programa de país con Brasil, que abarca el período de 2011 a 2014. Este documento de enfoque presenta el alcance y la metodología de la evaluación del programa de país que se tiene previsto realizar y una sinopsis del contexto del país en el período que cubre la evaluación.
- 1.2 Como señala el Protocolo para las evaluaciones de los programas de país (documento RE-348-3), la función principal de esta evaluación es *“proporcionar información sobre el desempeño del Banco a nivel de país que sea creíble y útil y que permita incorporar lecciones y recomendaciones a fin de aumentar la efectividad en el desarrollo de la estrategia y programa generales de la asistencia del Banco a un país”*. Como en otras evaluaciones de programas de país, también en esta se procurará examinar la relación entre el Banco y Brasil desde una perspectiva independiente y exhaustiva, atendiendo al doble propósito de fortalecer la rendición de cuentas y compartir lecciones aprendidas para futuras operaciones de respaldo del Banco y, en particular, para definir la próxima estrategia de país.
- 1.3 Esta es la cuarta evaluación independiente del programa del Banco con Brasil. Las anteriores abarcaron los siguientes períodos: 1993-2003 (documento RE-298), que se caracterizó por el énfasis que hacía el Banco en el financiamiento a una amplia gama de sectores sin metas claras a nivel de programa; 2000-2008 (documento RE-355), cuyo rasgo principal fue el análisis de segmentos sectoriales especializados para el Banco y el uso de operaciones sin garantía soberana, y 2007-2010 (documento RE-398), período en el que el Banco redujo notablemente su apoyo a las instituciones federales y se centró en los gobiernos subnacionales con intervenciones a nivel de todo el programa.

II. CONTEXTO DEL PROGRAMA DE PAÍS 2011-2014

- 2.1 **Brasil es el quinto país más densamente poblado y la séptima economía más grande del mundo, además de una de las naciones más avanzadas de América Latina y el Caribe.** Con una población de casi 202,8 millones de habitantes y un PIB de US\$2.244.000 millones (Cuadro 2.1), Brasil es un país de ingreso medio-alto, grande, diversificado y federal, con un alto nivel de desarrollo humano¹. El PIB per cápita medido en función de la paridad del poder adquisitivo (PPA) fue de US\$15.153 en 2014, casi el doble que en el año 2000 y por encima del promedio de la región². La economía brasileña es particularmente avanzada y cuenta con amplios sectores industriales y de servicios (25% y 69% de la economía, respectivamente).

¹ Según las categorías definidas por el PNUD, Brasil es parte de los países de alto desarrollo humano: se ubica en el 79° lugar entre los 187 países clasificados en el Índice de Desarrollo Humano 2013 del PNUD.

² No obstante, el PIB per cápita en función de la PPA es inferior al de países sudamericanos como Argentina, Chile, Uruguay y Venezuela. El PIB per cápita a precios corrientes es de US\$11.067.

- 2.2 **Tras unas décadas de alta inflación, en los años noventa el Gobierno de Brasil adoptó una serie de reformas económicas que fueron cruciales para estabilizar la situación macroeconómica.** El Plan Real, lanzado en 1994, introdujo una nueva moneda (el real brasileño) vinculada al dólar estadounidense y elevó las tasas de interés, conteniendo de esta manera la hiperinflación (que en ese año registró un promedio de 2.076%). El plan también incluía medidas de ajuste fiscal, como un recorte de 9% del gasto federal y un aumento general de impuestos de 5%.
- 2.3 **Las nuevas reformas de fines de los decenios de 1990 y 2000 siguieron fortaleciendo el entorno macroeconómico.** Un proceso incompleto de consolidación fiscal, sobre todo a nivel subnacional, combinado con una serie de conmociones externas (las crisis del Tequila, Asia y Rusia), dieron lugar a rápidas salidas de capital y a una acusada devaluación del real brasileño a principios de 1999. En consecuencia, el gobierno estableció un tipo de cambio flexible y un régimen de objetivos para la inflación, y promulgó la Ley de Responsabilidad Fiscal, tras el Programa de Ajuste Fiscal en virtud del cual el gobierno federal asumía la deuda de los estados y los municipios (que equivalía a 20% del PIB) a cambio de la imposición de reglas sobre disciplina fiscal en los tres niveles de gobierno.
- 2.4 **Estas reformas allanaron el camino para que Brasil aprovechara plenamente el auge que cobraron los productos básicos en el decenio de 2000.** La firme demanda externa de productos básicos brasileños incrementó sus precios, estimuló el crecimiento del país y ayudó a generar superávits en cuenta corriente y a acumular reservas. El PIB creció a una tasa promedio anual de 3,4% entre 2000 y 2013, muy por encima de la tasa de 1,9% que prevaleció en el período de 1990 a 2000. En 2005, el déficit en cuenta corriente, que en 2001 equivalía a 4,2% del PIB, se colocó en 1,6% del PIB. No obstante, la situación se ha deteriorado desde 2008 (el déficit externo fue de 3,6% del PIB en 2013). En ese año, Brasil tenía reservas internacionales por el equivalente de 16% de su PIB (o 24,1% de la deuda bruta del sector público), 10 veces más alta que en el año 2000 en dólares estadounidenses.
- 2.5 **Las favorables condiciones externas contribuyeron a mejorar la posición fiscal a todos los niveles de gobierno y a reducir las tasas de interés nominales.** Brasil acumuló un superávit fiscal primario de 3% del PIB, en promedio, entre 2001 y 2013 (Gráfico 2.1). Como resultado de esto, el Gobierno de Brasil pudo disminuir la elevada deuda bruta del sector público, de 76,7% del PIB en 2002 a 66,2% en 2013. El Banco Central de Brasil (BCB) redujo la tasa del Sistema Especial de Liquidación y Custodia (SELIC) de más de 25% a principios de 2003 a aproximadamente 10% en 2014, rebajando las tasas de interés nominales y contribuyendo a una disminución de los intereses netos del sector público de 8,5% del PIB en 2003 a 5,1% en 2013.
- 2.6 **En este contexto, Brasil logró exitosos resultados en la reducción de la pobreza y en la expansión de la clase media.** Entre 2001 y 2012, alrededor de 20% de la población pasó de una situación de pobreza a incorporarse a la emergente clase media del país. De hecho, la pobreza se redujo apreciablemente en el último

decenio (de 35,1% de la población en 2001 a 15,9% en 2012). La pobreza extrema siguió una tendencia similar, y los índices de indigencia bajaron a un nivel histórico de 5,3% en 2012. La introducción de una red de protección social (sobre todo el programa emblemático Bolsa Família)³ ha sido fundamental para lograr estos cambios. En el transcurso del tiempo también aumentaron el salario mínimo y la cobertura del seguro de desempleo. Se elevaron las tasas de empleo formal, y la tasa de desempleo fue descendiendo constantemente (de 11,3% en 2001 a 5,5% en 2014).

- 2.7 **Se han reducido asimismo las diferencias regionales.** Las regiones del norte y del nordeste han sido durante mucho tiempo más pobres que las demás. El porcentaje de la población que se encontraba debajo de la línea de pobreza en 2001 era 45,4% en el norte y 59,8% en el nordeste. En 2012, esos porcentajes se colocaron en 27,5% y 30,8%, respectivamente, aunque todavía superaron el promedio nacional (Cuadro 2.2)⁴.

A. Retos estructurales

- 2.8 **Pese a su exitoso crecimiento, la economía brasileña sigue confrontando desafíos importantes en competitividad y productividad.** Entre 1995 y 2005 la productividad de Brasil aumentó solo 0,3% al año, mientras que en Estados Unidos el crecimiento fue de 2,8% y en China de 8,4%⁵. Son varios los factores que afectan la productividad y la competitividad en el país. Los empresarios citan los altos niveles arancelarios e impositivos, una fuerza laboral inadecuada, la informalidad de la economía y las dificultades para acceder al crédito, la burocracia, la corrupción, las regulaciones laborales⁶ y la delincuencia entre las principales limitaciones para hacer negocios en Brasil⁷. Las tasas de inversión siguen siendo bajas (17,9% del PIB, en promedio, entre 2000 y 2014), aun cuando se comparan con los niveles prevalecientes en América Latina y el Caribe⁸. McKinsey Global Institute estima que el valor total de la infraestructura brasileña equivale a 16% del PIB, en tanto que en otras grandes economías este porcentaje asciende a un promedio de 71%⁹. Brasil también enfrenta retos relacionados con su sistema educativo. En la última encuesta de la OCDE de 2012 sobre logros académicos, Brasil se ubica por debajo del promedio de 65 países encuestados en matemáticas

³ *Bolsa Família* es un programa de transferencias condicionadas de efectivo creado en 2003 con el objeto de reducir la pobreza. Se basa en un programa previo, *Bolsa Escola*, introducido en los años noventa para alentar la escolaridad de los pobres.

⁴ IPEA y IBGE *Pesquisa Nacional por Amostra de Domicílios*, datos de 2012.

⁵ Véase más en <http://observingbrazil.com/2011/12/28/brazils-productivity-gap/#sthash.4J0qSutl.dpuf>.

⁶ Debido a los pagos de pensiones e impuestos, un empleado que gana US\$1.000 por mes le cuesta a una pequeña empresa US\$2.500 (*Washington Post*, 9 de diciembre de 2014, *Brazil's economy in a funk marked by low productivity and 'creative accounting'*).

⁷ Banco Mundial, 2009. Encuesta de Empresas de Brasil.

⁸ IPEA 2013, *Produtividade no Brasil: Desempenho e Determinantes*.

⁹ McKinsey & Company. 2014. *Connecting Brazil to the world: A path to inclusive growth*. Insights & Publications.

(entre los lugares 57 y 60), lectura (entre los lugares 54 y 56) y ciencias (entre los lugares 57 y 60)¹⁰. El aumento salarial no se ha traducido en aumentos de la productividad laboral, de manera que se elevaron los costos unitarios de la mano de obra¹¹. Por último, el hecho de que el país siga siendo una economía relativamente cerrada —tiene el grado más bajo de apertura al comercio entre los países de América Latina y el Caribe y del G-20— le resta posibilidades de beneficiarse de las oportunidades que crean las cadenas de valor mundiales.

- 2.9 **Brasil continúa enfrentando desafíos importantes relacionados con la desigualdad regional y del ingreso.** El coeficiente de Gini de Brasil sigue siendo uno de los más altos entre los países de América Latina y el Caribe¹². Las regiones norte y nordeste son todavía las más pobres del país, con un PIB per cápita inferior a US\$8.600 y US\$6.300, respectivamente (véase el Cuadro 2.2) —niveles similares a los de los países de los grupos C y D¹³— e Índices de Desarrollo Humano promedio que se acercan a los de Paraguay y El Salvador¹⁴. Las regiones sur, sudeste y centro-oeste son más prósperas, tienen una mayor densidad demográfica¹⁵ y economías más diversificadas. El PIB per cápita de estas regiones es comparable al de Barbados, Chile o Uruguay (entre US\$14.000 y US\$17.000), el nivel de pobreza es menor (inferior a 8%)¹⁶, y el desempleo se encuentra entre 4% y 7%. La capacidad institucional a nivel subnacional varía ampliamente en el país, registrándose niveles mucho más altos en las regiones sur y sudeste y en los municipios más grandes (Gráfico 2.2)¹⁷. El rápido proceso de urbanización también constituye un desafío importante.
- 2.10 **Brasil también enfrenta difíciles retos ambientales.** Brasil ha reducido considerablemente las emisiones mediante intervenciones del gobierno y ha demostrado un firme compromiso con la mitigación del cambio climático, que incluye la adopción de prácticas agrícolas de bajas emisiones de carbono y una menor deforestación. En la Amazonia, la superficie anual que es deforestada disminuyó de 28.000 km² en 2004 a unos 5.000 km² a mediados de 2014¹⁸, y sigue

¹⁰ Resultados de la prueba PISA 2012 (Programa para la Evaluación Internacional de los Estudiantes), que evalúa el desempeño estudiantil a los 15 años de edad. No obstante, el desempeño medio de Brasil en matemáticas ha mejorado desde 2003, pasando de 356 a 391 puntos; de esta manera, es el país que registra mayores aumentos del desempeño desde 2003. También se hallaron mejoras significativas en lectura y en ciencias (véase <http://www.oecd.org/education/PISA-2012-results-brazil.pdf>).

¹¹ Véanse estimaciones de productividad en Frischtak y Moreira (2014) y en IPEA (op. cit.). De Negri y Cavalcanti (2013) examinan el estancamiento del capital intangible en Brasil.

¹² El valor del coeficiente de Gini disminuyó de 0,60 a 0,53 entre 2001 y 2012 (IPEA).

¹³ FMI, Perspectivas de la economía mundial, octubre de 2014.

¹⁴ PNUD, Informe sobre Desarrollo Humano 2014.

¹⁵ Con excepción de la región centro-oeste.

¹⁶ Los índices de pobreza extrema en estas regiones son inferiores a 2,4%.

¹⁷ OVE desarrolló un índice a nivel municipal que señala que los municipios de las regiones norte y nordeste tienen niveles más bajos de capacidad institucional.

¹⁸ Según anunció la Presidenta de la República el 28 de noviembre de 2014.

existiendo 79% del bosque pluvial. Entre otros retos ambientales cabe mencionar la necesidad de una gestión del agua y del suelo ecológicamente sostenible.

B. Acontecimientos durante el período de evaluación, 2011-2014

- 2.11 **El período que cubre la evaluación se caracterizó por un deterioro del entorno externo y del desempeño macroeconómico de Brasil.** El crecimiento del PIB, que registró un promedio de 4,5% entre 2004 y 2010, cayó a 1,6% en el período de 2011 a 2014 debido a la reducción de la demanda de materias primas y de inversiones (Gráfico 2.3) y al incremento de los costos de mano de obra. En consecuencia, el déficit en cuenta corriente bajó a 3,7% del PIB en 2014 (frente a 1,3% en 2006)¹⁹. Hacia finales del período, la contracción de los precios de los productos básicos clave desaceleró aún más la economía.
- 2.12 **Empeoraron las cuentas fiscales en los tres niveles de gobierno,** aunque la tendencia fue más pronunciada en el gobierno central (Gráfico 2.1). El Gobierno de Brasil introdujo varias medidas de estímulo para fortalecer la economía, entre ellas una reducción de impuestos a las compras de vehículos y subsidios a la energía para mantener bajos los precios de los combustibles y las tarifas eléctricas, atender restricciones por el lado de la oferta, y ayudar a controlar la inflación. Asimismo, se incrementaron las prestaciones jubilatorias y otros gastos corrientes del gobierno central durante el período de la evaluación, llegando a 13,4% del PIB en 2013 frente a 11,1% en 2008. Esto, aunado al deterioro del entorno macroeconómico, colocó a la deuda bruta del sector público por encima del 64% del PIB en ese período. Es probable que el saldo primario del gobierno central registre un déficit por primera vez desde fines de los años noventa²⁰. El superávit fiscal primario del sector público general seguirá esta misma tendencia debido a los superávits más bajos de los estados y municipios y al consiguiente déficit de las entidades públicas.
- 2.13 **A comienzos del período de la evaluación, el gobierno lanzó la segunda etapa del Programa de Aceleración del Crecimiento (PAC), en el que se esbozaban las inversiones prioritarias para 2011-2014.** El gobierno anunció que la primera etapa del programa ayudó a apalancar inversiones públicas hasta un 3,3% del PIB para 2010, porcentaje superior al 1,6% registrado en 2006 y que, en medio de la gran recesión, creó más de ocho millones de puestos de trabajo después de los primeros cuatro años del programa. En el PAC II se propuso continuar estos avances con un presupuesto inicial de R\$959.000 millones (unos

¹⁹ No obstante, las reservas internacionales han aumentado y se mantienen estables a niveles superiores a 16% del PIB (alrededor de 47% de la deuda neta en 2014 en comparación con 29% en 2007). La calificación soberana de Brasil mantiene una perspectiva estable de BBB- (Standard & Poor's), BBB (Fitch), y Baa2 (Moody's).

²⁰ Según Oxford Analytica, el recientemente nombrado Ministro de Finanzas procurará generar un superávit primario de 1,2% del PIB en 2015. El 3 de diciembre, el Congreso aprobó un proyecto de ley para modificar la meta fiscal de este año después de que el déficit primario llegara a R\$11.600 millones (US\$4.500 millones) en los primeros 10 meses, en comparación con una meta para todo el año de R\$167.000 millones para el superávit primario (Oxford Analytica, 4 de diciembre de 2014, "*SELIC rises may ease as fiscal measures bite in Brazil*").

US\$401.000 millones) para el período 2011-2014 a fin de preparar la infraestructura del país para la Copa Mundial de Fútbol 2014 y los Juegos Olímpicos de Verano 2016, Rio de Janeiro²¹.

III. PROGRAMA CON BRASIL

- 3.1 **Brasil es el cliente del Banco con los volúmenes anuales más altos de aprobaciones de recursos no reembolsables y préstamos, desembolsos y saldos de préstamos²² y sigue constituyendo la principal fuente de ingresos (intereses y comisiones) del Banco** (Gráfico 3.1). Aunque el Banco se ha convertido en el principal prestamista multilateral del gobierno central²³, todavía es un participante pequeño en términos del financiamiento global para el desarrollo. La deuda pendiente de Brasil con el Banco representaba, a octubre de 2014, 0,7% del PIB de Brasil pero 18,26% de la exposición total del Banco.
- 3.2 **El Banco, para mantener su pertinencia, ha tenido que adaptar la manera en que opera en Brasil, apartándose del modelo tradicional de conceder financiamiento al gobierno federal.** Ante la menor demanda de financiamiento federal y la política del gobierno de canalizar el financiamiento multilateral a gobiernos subnacionales, el Banco, en coordinación con el Gobierno de Brasil, pasó a otorgar financiamiento a nivel municipal y estatal. Esta iniciativa comenzó en 2006 con la aprobación de PROCIDADES (un programa de préstamos de inversión dirigido a los municipios) y evolucionó en el período de 2007 a 2010, en el que representaba alrededor de 50% del total de aprobaciones y 63% del número de proyectos para 2010. Por otra parte, como se señala en la Evaluación del Programa de País 2007-2010, surgieron en ese período otros dos pilares del nuevo modelo de negocios: (i) financiamiento al Banco Nacional de Desarrollo Económico y Social (BNDES) y (ii) financiamiento al sector privado. Estas acciones estratégicas demostraron ser atinadas y apropiadas²⁴. Los tres proyectos del BNDES representaron 30% del monto aprobado en el período evaluado, y las operaciones con el sector privado añadieron otro 17%. No obstante, el programa del Banco fue considerado un claro ejemplo de baja evaluabilidad y —debido a la creciente proporción de financiamiento dirigido a gobiernos subnacionales heterogéneos, la

²¹ Los gastos de capital se mantuvieron por encima de 1,2% del PIB desde 2011, frente a un promedio de 0,7% entre 2002 y 2009. Las inversiones (federales) relacionadas con el PAC se incrementaron de un promedio de 0,4% del PIB por año durante la primera etapa a más de 0,8% por año en la segunda y actual etapa del programa.

²² En promedio, correspondieron a Brasil 19,1% de las aprobaciones y 20,0% de los desembolsos anuales del Banco en el período comprendido entre 2000 y 2014.

²³ Como Brasil pagó parte de su deuda frente al Banco Mundial, el BID es ahora el mayor prestatario multilateral en términos de deuda. En el período de 2010 a 2013, los desembolsos del Banco a favor de Brasil representaron, en promedio, 4,3% de la inversión pública federal, 9,3% de las inversiones federales en el PAC, y 1,7% de los desembolsos al BNDES (datos del Ministerio de Finanzas, Ministerio de Planificación, el BCB y el BNDES).

²⁴ Evaluación del Programa de País: Brasil 2007-2010 (documento RE-398).

falta de normalización de las operaciones, y la fuerte dependencia de préstamos de inversión²⁵— de baja eficiencia operativa²⁶.

- 3.3 **La estrategia actual del Banco define una amplia gama de objetivos y planes de apoyo en 15 sectores del país.** Durante el período 2011-2014, el programa del Banco con Brasil se basaba en la Estrategia de País con Brasil (2012-2014) (documento GN-2662-1), aprobada en mayo de 2012, y en su Actualización de febrero de 2013 (documento GN-2662-4). Al reflejar las prioridades identificadas en el plan plurianual del gobierno 2011-2014, en la estrategia de país 2012-2014 se planteaban seis objetivos estratégicos: (i) promover la inclusión social y productiva; (ii) mejorar las condiciones de la infraestructura del país; (iii) apoyar el desarrollo de ciudades sostenibles; (iv) fortalecer la capacidad institucional de las entidades públicas; (v) promover una mejor gestión de los recursos naturales y el cambio climático, y (vi) estimular el desarrollo por medio del sector privado. También señalaba que el Banco trabajaría en los tres niveles de gobierno, pero centrándose más en el nivel subnacional y con un sesgo hacia las regiones norte y nordeste del país. Por último, proponía la inclusión de consideraciones de género y raza como criterios orientadores transversales. La Actualización de la Estrategia de País no implicaba un cambio en las prioridades estratégicas para ese período, pero promovía un mayor uso del Sistema Federal de Adquisiciones de Brasil bajo ciertas condiciones. El primer año del período de evaluación, 2011, fue uno de transición entre la Estrategia de País con Brasil 2004-2007 (documento GN-2327-1)²⁷ y la nueva estrategia (Cuadro 3.1).
- 3.4 **La cartera de operaciones refleja la amplia variedad de sectores que el Banco apoya.** Entre enero de 2011 y octubre de 2014, el Banco aprobó 158 operaciones (préstamos, garantías y recursos no reembolsables) por un total de US\$9.280 millones, un nivel similar al de los cuatro años precedentes, en los cuales el Banco aprobó 206 operaciones por valor de US\$10.200 millones²⁸. El financiamiento del BID constituyó la mayoría de las operaciones aprobadas desde 2011 tanto en valor (99%) como en número de operaciones (56%), canalizadas a través de préstamos de inversión con garantía soberana (74% en valor), préstamos en apoyo de reformas de política a los estados (20%) e inversiones sin garantía soberana (6%). El valor de los recursos no reembolsables aprobados desde 2011

²⁵ Este nuevo modelo de negocios que surgió a partir de 2006 nunca quedó formalizado en ningún documento del Banco sino en la Evaluación del Programa de País, pero hasta cierto punto fue reconocido en la Estrategia de País 2012-2014: *“El BID ha mantenido una fuerte presencia subnacional y una amplitud sectorial que le permite atender las heterogéneas necesidades de desarrollo de una amplia serie de clientes que la institución tiene en el país, tanto en la esfera pública como en el sector privado”*.

²⁶ Según la anterior Evaluación del Programa de País (documento RE-398), la cartera de Brasil tenía niveles de eficiencia (en tiempo y costo de preparación) similares a los de países de los grupos C y D.

²⁷ Esta Estrategia de País fue prorrogada dos veces: en 2008 (documento GN-2477) y en 2010 (documento GN-2570).

²⁸ Estas cifras no incluyen operaciones aprobadas por la Corporación Interamericana de Inversiones (CII) y el Fondo Multilateral de Inversiones (FOMIN).

ascendió a US\$84,84 millones, lo que representa un incremento en relación con el período 2007-2010 (US\$78,5 millones).

- 3.5 **A primera vista, la cartera de los últimos cuatro años sugiere algunos cambios nuevos en el modus operandi del BID en Brasil.** El énfasis sigue puesto en los niveles subnacionales, sobre todo el estatal, donde se concentraron aproximadamente 51% de las operaciones y alrededor de 84% de los montos de financiamiento aprobados durante ese período. Pareciera que se dio mayor importancia al financiamiento a las regiones norte y nordeste, por lo menos en cuanto al número de proyectos aprobados (42% de los nuevos préstamos aprobados y 31% del financiamiento total durante el período), en tanto que las regiones sur y sudeste obtuvieron alrededor de 54% de los nuevos préstamos y 66% del financiamiento total durante el período. La región centro-oeste solo recibió 4% de los nuevos préstamos y 3% del financiamiento total. Aparentemente cesó el financiamiento al BNDES, en tanto que el financiamiento al sector privado disminuyó considerablemente en monto y se desplazó de las operaciones del sector real hacia los intermediarios financieros. El monto de financiamiento en la modalidad de operaciones marco (por ejemplo, PROCIDADES, PROFISCO, PROCONFIS y PRODETUR)²⁹ aumentó de 14,9% a 26,4%, debido a un fuerte incremento de montos para PROCONFIS (financiamiento en apoyo de reformas de política a los estados)³⁰ y una reducción para PROCIDADES (municipios)³¹. La presencia del Banco en actividades relacionadas con el cambio climático se expandieron principalmente por medio de operaciones de cooperación técnica³². Las razones de estos cambios y sus consecuencias serán un importante aspecto de la evaluación que se propone en este documento de enfoque.

IV. ALCANCE Y METODOLOGÍA DE LA EVALUACIÓN

A. Alcance

- 4.1 En vista de la variedad de sectores en los que participó el Banco en Brasil y el gran número de operaciones aprobadas durante el período de evaluación y de operaciones previamente aprobadas que estaban activas en los años 2011-2014, esta Evaluación del Programa de País se centrará en la pertinencia, eficiencia, efectividad y sostenibilidad de una muestra de operaciones de cada ámbito estratégico definido por la estrategia de país, haciendo hincapié en el modelo de

²⁹ PROCIDADES y PROFISCO son líneas de crédito condicionales para proyectos de inversión que respaldan el desarrollo municipal y la gestión fiscal de los estados, respectivamente. PRODETUR es una “marca” que se usa para categorizar proyectos dirigidos a promover el turismo nacional. PROCONFIS es un conjunto de préstamos en apoyo de reformas de política que tienen por objetivo ayudar con la consolidación fiscal de los estados de Brasil.

³⁰ Los proyectos de PROCONFIS incluyen actividades en ámbitos tales como transporte, agua, saneamiento y seguridad ciudadana.

³¹ En cuanto al número de operaciones, se mantuvieron en 33%, un porcentaje similar al del período previo.

³² Alrededor del 54% de los montos totales aprobados para operaciones de cooperación técnica están relacionados con la gestión de recursos naturales y cambio climático.

negocios para Brasil (Cuadro 4.1). La muestra de operaciones seleccionadas refleja la diversidad regional de Brasil, la variedad de sectores que abarca la estrategia actual y los instrumentos empleados en el período de la evaluación. Se incluyen todas las operaciones aprobadas y concluidas desde 2011 y las que aún están en ejecución y se consideran significativas por su pertinencia sectorial, ubicación geográfica, o la manera en que complementan otras operaciones.

- 4.2 La muestra de proyectos (Cuadro 4.1) incluye 51 préstamos de inversión (US\$6.600 millones; 10 fueron aprobados durante el período que cubre la evaluación), 7 préstamos en apoyo de reformas de política (US\$2.200 millones; 6 fueron aprobados entre 2011 y 2014), 19 inversiones para el sector privado (US\$563 millones; todas aprobadas desde 2011), y una garantía para el sector privado. La cartera de recursos no reembolsables en evaluación incluye las operaciones correspondientes al objetivo de la Estrategia de País de mejorar la gestión de recursos naturales y cambio climático, y las que están vinculadas a la cartera de financiamiento o se consideran pertinentes para la evaluación. Para complementar el análisis del programa, OVE también empleará la información obtenida en evaluaciones previas y actuales, en las que se ha analizado (o se están analizando) un total de 163 operaciones: 83 préstamos y 80 operaciones de cooperación técnica. Si bien en esta evaluación no se cubrirán formalmente las operaciones aprobadas por la Corporación Interamericana de Inversiones (CII) y el Fondo Multilateral de Inversiones (FOMIN), es posible que se incluyan algunas si fuera necesario para abarcar en su totalidad otras operaciones o sectores del Banco.

B. Preguntas para la evaluación

- 4.3 **En esta Evaluación del Programa de País se evaluará si el programa que implementó el Banco en Brasil y el modelo de negocios que utilizó en los últimos cuatro años fueron pertinentes, eficientes, efectivos y sostenibles.** Por consiguiente, examinará en qué medida el programa y el modelo de negocios (i) evolucionaron y se adaptaron a los desafíos estructurales y a los acontecimientos del país en el período de la evaluación; (ii) fueron congruentes con los objetivos de la Estrategia de País definida, y (iii) tuvieron en cuenta las recomendaciones de la anterior Evaluación del Programa de País.

1. Pertinencia

- 4.4 La pertinencia se refiere “*al grado de congruencia de la formulación y los objetivos de la estrategia y el programa de asistencia del Banco con las necesidades del país y con los planes de desarrollo y las prioridades del gobierno*” (documento RE-348-3). Bajo este encabezamiento, la Evaluación del Programa de País procurará responder a las siguientes preguntas:
- a. ¿En qué medida fueron congruentes los objetivos estratégicos del Banco —tal, como lo define la Estrategia de País 2012-2014— con los desafíos del desarrollo, las prioridades del gobierno y el Programa de Aceleración del Crecimiento?

- b. ¿En qué medida fue congruente el programa que ejecutó el Banco (en términos de financiamiento, asistencia técnica y diálogo sobre políticas) con la Estrategia de País y los documentos de programación de país? ¿Estuvo el programa en consonancia con los objetivos sectoriales del Noveno Aumento de Capital?
- c. ¿En qué medida se enfocó la Estrategia de País en las características del cliente? ¿Dio el programa una respuesta adecuada a las zonas más pobres de las regiones norte y nordeste? ¿Incluyó la diversidad como tema transversal? ¿Fue pertinente para los desafíos ambientales del país?
- d. ¿Cuán acertada fue la combinación de instrumentos del Banco ante la demanda decreciente de apoyo federal en el país y el cambio a un apoyo más orientado a los niveles subnacionales? ¿Fue coherente y respondió a las necesidades, capacidades y circunstancias financieras de los estados y los municipios? Y en particular, ¿en qué medida respondieron las operaciones marco (PROCIDADES, PROFISCO, PROCONFIS y PRODETUR) a las necesidades de desarrollo de sus respectivos clientes y sectores? ¿Fueron adecuados estos programas para brindar apoyo a nivel subnacional?
- e. ¿Fue adecuada la combinación de instrumentos para apoyar operaciones relacionadas con el cambio climático? ¿Qué tan pertinente fue el uso de las operaciones de cooperación técnica?
- f. ¿Aumentó el respaldo del Banco al sector privado como se esperaba? ¿Se dirigió a los ámbitos que priorizaba la Estrategia de País? ¿Fue adecuada la combinación de instrumentos para respaldar al sector privado?
- g. ¿En qué medida el Banco tomó en cuenta y se coordinó con los programas de otros socios para el desarrollo que prestan asistencia a Brasil (externos, como el Banco Mundial y la CAF, e internos, como el BNDES y otros bancos brasileños de desarrollo)?

2. Implementación, efectividad y eficiencia

4.5 Al evaluar la implementación del programa del Banco, la efectividad se refiere “a la medida en que se alcanzaron las intenciones y los objetivos [establecidos en la estrategia y el programa de país] con los instrumentos de asistencia” en tanto que la eficiencia corresponde “al grado de eficacia en función del costo de la estructuración y el suministro de la asistencia” (documento RE-348-3). En la evaluación se procurará dar respuesta a las siguientes preguntas, entre otras:

- a. ¿En qué medida se alcanzaron los objetivos de la Estrategia de País del Banco? ¿En qué medida el logro de los resultados en los que se enfocaron las operaciones del Banco apoyan la consecución de los objetivos de la Estrategia de País?
- b. ¿Qué factores explican el éxito o el fracaso de la implementación del programa? ¿En qué medida el Banco aseguró la eficacia de sus operaciones mediante la identificación y mitigación oportuna de riesgos?

- c. ¿Fueron eficaces las reformas y mecanismos institucionales apoyados a nivel estatal por préstamos en apoyo de reformas de políticas fiscales (PROCONFIS)? ¿En qué medida fueron eficaces los préstamos a PROFISCO y PROCONFIS en relación a los que respaldaron otros bancos multilaterales de desarrollo (por ejemplo, el Banco Mundial)? ¿Cómo se comparan con otras intervenciones a nivel de todo el programa como PROCIDADES y PRODETUR?
- d. ¿Cómo ha evolucionado la eficiencia del Banco en Brasil en lo que respecta a tiempo y costo de preparación y ejecución (operaciones con garantía soberana, sin garantía soberana y de cooperación técnica)? ¿Logró la Administración los avances que exige el Noveno Aumento?
- e. ¿Qué factores afectaron los tiempos y costos de preparación y ejecución de las operaciones del Banco en Brasil? ¿En qué medida el diseño de cada tipo de operación marco afectó los costos y tiempos del diseño y la implementación de las operaciones? ¿Está plenamente capacitada la Representación en Brasil para respaldar el modelo de negocios del Banco? ¿Cómo y por qué varía la eficiencia en las diferentes operaciones marco? ¿Qué factores determinan la eficiencia de cada modalidad? ¿En qué medida la modalidad única que recomendaba la anterior Evaluación del Programa de País fomentó u obstaculizó la eficiencia? ¿Cómo se comparan los tiempos y costos de las operaciones subnacionales con los de los países de los grupos B, C y D? ¿A qué factores obedecen las variaciones de eficiencia?
- f. ¿Qué hizo el Banco para contribuir a la utilización de los sistemas nacionales?
- g. ¿Mejóro el Banco la evaluabilidad ex ante y ex post? ¿Cómo y por qué varió la evaluabilidad en los distintos estados y municipios?

3. Sostenibilidad

4.6 La sostenibilidad se refiere “a la probabilidad de que los resultados reales y previstos resistan los riesgos después de que concluya el programa” (documento RE-348-3). En la evaluación se procurará dar respuesta a las siguientes preguntas, entre otras:

- a. ¿En qué medida son sostenibles los resultados de las intervenciones del Banco, sobre todo a nivel subnacional, en el contexto de los rápidos cambios económicos y sociales del país? ¿En qué medida contribuye la combinación de instrumentos empleados en Brasil (préstamos de inversión, préstamos en apoyo de reformas de política, líneas de crédito y operaciones del Programa de Facilitación del Financiamiento al Comercio Exterior (TFFP) y operaciones de cooperación técnica) a lograr un respaldo más sostenible del Banco?
- b. ¿En qué medida el Banco prevé riesgos a la sostenibilidad? ¿Hizo intentos por mitigarlos? ¿Cómo resolvió los casos en que no se han sostenido las reformas o sus resultados?

- c. Teniendo en cuenta las necesidades de desarrollo de Brasil, ¿en qué medida el modelo de negocios del Banco promueve u obstaculiza la sostenibilidad de sus intervenciones?

C. Metodología

- 4.7 Para responder a las preguntas de la evaluación, OVE empleará diferentes enfoques y fuentes de datos. En primer lugar, analizará la Estrategia de País 2012-2014 y la Actualización de 2013, documentos de programación de país, propuestas de préstamos y recursos no reembolsables, informes de seguimiento y terminación, evaluaciones de proyectos y otros documentos pertinentes elaborados por el Banco y los organismos ejecutores. Asimismo, entrevistará a partes interesadas clave, entre ellos funcionarios brasileños actuales y de períodos anteriores, funcionarios del Banco (de la Representación en Brasil y de la Sede), beneficiarios de proyectos y organismos ejecutores de operaciones seleccionadas, así como representantes de otros organismos internacionales (en particular el Banco Mundial y la CAF), del sector privado y de organizaciones de la sociedad civil familiarizadas con las operaciones del Banco y los desafíos para el desarrollo de Brasil. OVE también realizará una encuesta entre los empleados de la Representación y de la Sede para entender mejor algunas de los desafíos para la implementación del programa.
- 4.8 Por otra parte, OVE examinará datos probatorios numéricos y documentales proporcionados por el Banco, fuentes nacionales y otros socios para el desarrollo. Concretamente, usará datos e información de fuentes internacionales y nacionales (como el BCB, el IBGE, el IPEA, el FMI y el Banco Mundial) a fin de complementar el análisis del contexto del desarrollo de Brasil, la posición del Banco frente a otros bancos multilaterales de desarrollo y la medida en que se han materializado los impactos y resultados focalizados de las estrategias de país y de las operaciones del Banco. Además, OVE analizará información de las bases de datos administrativas de la institución para evaluar la eficiencia de la implementación del programa del Banco en Brasil³³.
- 4.9 Por último, la Evaluación del Programa de País se basará en evaluaciones recientes y en curso de OVE, como la que mide el respaldo del Banco a las pequeñas y medianas empresas, PROCIDADES, los Programas Especiales y el cambio climático. También tendrá en cuenta una evaluación reciente a cargo de la Administración sobre PROFISCO.

V. ORGANIZACIÓN Y CRONOGRAMA

- 5.1 El equipo de evaluación está integrado por Pablo Alonso (jefe del equipo), Anna Crespo, José Claudio Pires, Juan Manuel Puerta, Dorte Verner, Margareth Celse-L'Hoste, Lucía Martín, Ricardo Marto y Patricia Sadeghi, con el posible

³³ Como las del presupuesto administrativo (BUDGET), condiciones contractuales (OPMAS), adquisiciones (PRISM), utilización del tiempo del personal (TRS), transacciones financieras (LMS) y el sistema de correspondencia del Banco (SISCOR).

apoyo especializado de consultores. La evaluación exigirá el diálogo continuo con la Administración del Banco y la Representación del BID en Brasil en particular. Para ello se organizarán dos misiones al país, a las que se les encomendará las siguientes tareas clave: (i) identificar los aspectos principales de la relación entre el Banco y el país; (ii) recopilar datos y validar los análisis documentales y (iii) visitar proyectos específicos para entrevistar a los beneficiarios y a aquellos responsables de la ejecución.

5.2 A continuación se indica el cronograma previsto:

Actividad	Fecha
Documento de enfoque	Enero de 2015
Misiones	Noviembre de 2014 y febrero de 2015
Borrador a la Administración para revisión	Junio de 2015
Evaluación final al Directorio	Agosto de 2015

A. Cuadros

Cuadro 2.1. Indicadores seleccionados de la economía de Brasil

Brasil: Indicadores económicos, financieros y sociales seleccionados								
I. Indicadores sociales y demográficos								
Población (2014, millones)	202,8	Índice de escolaridad en escuela primaria (2005, % neto)						94
Area (2014, thousands km ²)	8.515,8	Índice de escolaridad en escuela secundaria (2004, % neto)						78
Esperanza de vida al nacer (2013, años)	73,9	Emisiones de gases de efecto invernadero incluido el cambio del uso de suelo y silvicultura (LUCF). (2011, toneladas de CO2e)						1.419,1
Tasa de mortalidad infantil (2013, por 1.000 nacidos vivos)	12,3	Agricultura (% de emisiones de gases de efecto invernadero)						42,3
Índice de Desarrollo Humano y clasificación (2013)	0,744 / 79 th of 187	Energía (% de emisiones de gases de efecto invernadero)						18,0
PIB per cápita medido en PPA (2014, US\$)	15.153	Cambio del uso del suelo y silvicultura (% de emisiones de gases de efecto invernadero)						20,3
		Transporte (% de emisiones de gases de efecto invernadero)						12,8
Exportaciones principales: mineral de hierro, petróleo y derivados, soja, azúcar, carne, café maiz, automóviles, aeroplanos y otros vehículos espaciales.								
Destinos principales de las exportaciones: China, Estados Unidos, Argentina, Países Bajos, Alemania y Japón.								
II. Indicadores económicos								
	2007	2008	2009	2010	2011	2012	2013	Est. 2014
PIB y precios								
Crecimiento del PIB real (%)	6,1	5,2	-0,3	7,5	2,7	1,0	2,5	0,2
Agricultura y ganadería (%)	4,8	6,3	-3,1	6,3	3,9	-2,1	7,3	1,8
Industria (%)	5,3	4,1	-5,6	10,4	1,6	-0,8	1,7	-1,3
Servicios (%)	6,1	4,9	2,1	5,5	2,7	1,9	2,2	1,0
PIB nominal (mil millones de R\$)	2.661	3.032	3.239	3.770	4.143	4.392	4.845	5.123
PIB nominal (mil millones de US\$)	1.367	1.651	1.626	2.144	2.475	2.247	2.243	2.244
PIB per cápita (US\$)	7.213	8.619	8.399	10.966	12.539	11.279	11.158	11.067
Inflación IPC (% fin de periodo, IPCA) ¹	4,5	5,9	4,3	5,9	6,5	5,8	5,9	6,6
Bienes transables (% fin de periodo, IPCA) ¹	4,6	6,8	2,6	6,7	4,3	4,4	5,9	6,2
Bienes no transables (% fin de periodo, IPCA) ¹	6,5	6,9	5,4	7,1	8,3	8,2	8,1	7,5
Precios supervisados (% fin de periodo, IPCA) ¹	1,6	3,2	4,6	3,1	6,0	3,6	1,5	5,6
Tipo de cambio anual promedio (R\$/US\$)	1,9	1,8	2,0	1,8	1,7	2,0	2,2	2,3
TCER anual promedio (% basado en IPCA, apreciación+) ²	7,2	2,7	0,7	12,8	2,6	-12,2	-6,9	-1,6
Desempleo, pobreza y desigualdad del ingreso								
Tasa de desempleo (% de la fuerza laboral)	9,3	7,9	8,1	6,7	6,0	5,5	5,4	5,5
Índice de pobreza (% de la población)	25,4	22,6	21,4	...	18,4	15,9
Coefficiente de Gini	0,56	0,55	0,54	...	0,53	0,53

	(cont.)							
	2007	2008	2009	2010	2011	2012	2013	Est. 2014
Finanzas públicas	(Como porcentaje del PIB, a menos que se indique otra cosa)							
<i>Gobierno central</i> ³								
Nonfinancial revenue	23,2	23,6	22,8	24,3	23,8	24,1	24,3	17,5
Ingreso tributario	17,9	18,2	17,1	18,7	17,9	17,8	18,0	12,8
Impuesto a la renta de las sociedades y de las personas	6,0	6,3	5,9	5,5	6,0	6,0	6,0	4,4
Contribución patronal al financiamiento de la seguridad :	3,9	4,0	3,6	3,7	3,8	4,0	4,2	2,8
Impuesto a los productos industriales	1,3	1,3	0,9	1,1	1,1	1,0	1,0	0,7
Impuesto a las transacciones financieras (IOF y CPMF)	1,7	0,7	0,6	0,7	0,8	0,7	0,6	0,4
Impuesto a las importaciones	0,4	0,6	0,5	0,6	0,6	0,7	0,8	0,5
Otros ingresos	4,7	5,3	5,5	7,2	5,5	5,4	5,4	3,9
Ingresos procedentes del sistema de la seguridad social	5,3	5,4	5,6	5,6	5,9	6,3	6,3	4,6
Gastos	21,1	20,8	21,6	22,3	21,7	22,5	22,8	17,8
Masa salarial	4,4	4,3	4,7	4,4	4,3	4,2	4,2	3,1
Transferencias a estados y municipios	4,0	4,1	3,9	3,7	4,2	4,1	3,9	3,0
Prestaciones jubilatorias	7,0	6,6	6,9	6,8	6,8	7,2	7,4	5,6
Otros gastos corrientes	5,0	4,5	4,8	4,7	4,9	5,3	6,0	...
Gastos de capital	0,7	0,9	1,1	2,6	1,3	1,4	1,2	...
Programa de Aceleración del Crecimiento (PAC)	0,3	0,4	0,6	0,6	0,7	0,9	0,9	...
Saldo primario	2,2	2,4	1,3	2,1	2,2	2,0	1,6	-0,4
<i>Sector público no financiero</i> ⁴								
Saldo primario	3,3	3,4	2,0	2,7	3,1	2,4	1,9	-0,3
Estados y municipios	1,1	1,0	0,7	0,6	0,8	0,5	0,3	0,1
Empresas públicas	-0,1	0,1	0,0	0,1	0,1	-0,1	0,0	-0,1
Pagos netos de intereses	6,1	5,5	5,3	5,2	5,7	4,9	5,1	5,4
Saldo global	-2,8	-2,0	-3,3	-2,5	-2,6	-2,5	-3,3	-5,7
Deuda neta del sector público	45,5	38,5	42,1	39,2	36,4	35,3	33,6	36,1
Deuda bruta del sector público	65,2	63,5	66,8	65,0	64,7	68,2	66,2	65,8
BID	1,0	0,9	1,0	0,8	0,7	0,8	0,7	0,7
Balanza de pagos ²								
Cuenta corriente	0,1	-1,7	-1,5	-2,2	-2,1	-2,4	-3,6	-3,1
Exportación de bienes	11,8	12,0	9,4	9,4	10,3	10,8	10,8	8,5
Mineral de hierro (% de la exportación de bienes)	6,6	8,4	8,7	14,3	16,3	12,8	13,4	11,6
Crudo (% de la exportación de bienes)	5,5	6,8	6,0	8,0	8,4	8,4	5,4	7,1
Importación de bienes	8,8	10,5	7,9	8,5	9,1	9,9	10,7	8,6
Combustibles (% de la importación de bienes)	16,3	17,8	12,8	13,5	15,6	15,4	16,6	16,7
Exportación neta de servicios	-1,0	-1,0	-1,2	-1,4	-1,5	-1,8	-2,1	-1,8
Ingreso neto	-2,1	-2,5	-2,1	-1,8	-1,9	-1,6	-1,8	-1,3
Transferencias corrientes netas	0,3	0,3	0,2	0,1	0,1	0,1	0,2	0,1
Cuenta de capital y financiera	6,5	1,8	4,4	4,7	4,5	3,1	3,3	3,8
Inversión brasileña ⁵	-1,9	-1,4	-1,0	-2,7	-0,9	-1,3	-2,0	-2,3
Inversión extranjera ⁵	8,4	3,2	5,3	7,4	5,3	4,5	5,3	6,1
Moneda y crédito ²								
Crédito al sector privado	19,2	23,1	24,5	24,8	26,9	29,4	30,2	30,3
Crédito a hogares	16,3	17,6	19,4	20,6	22,2	24,5	25,8	27,0
Partidas informativas ²								
Reservas internacionales brutas (millones de US\$)	180.334	193.783	238.520	288.575	352.012	373.147	358.808	375.833
Reservas internacionales brutas (meses de importaciones)	13,7	10,6	16,4	14,2	14,0	14,7	13,2	18,8
Fuente: Estimaciones de OVE, Banco Central de Brasil, Ministerio de Finanzas, Ministerio de Planificación, Ministerio de Desarrollo, Industria y Comercio, FMI, Instituto Brasileño de Geografía y Estadística, Instituto de Investigación Económica Aplicada, PNUD y Banco Mundial.								
1/ Año a año al fin de octubre de 2014.								
2/ Datos al fin de octubre de 2014.								
3/ Datos al fin de septiembre de 2014. El gobierno central incluye al gobierno federal, el fondo de seguridad social y el Banco Central.								
4/ El sector público no financiero incluye al gobierno central, estados y municipios y empresas públicas (excepto Petrobras y Eletrobras). Datos al fin de octubre de 2014. El saldo primario del gobierno central al fin de octubre de 2015 era -0,3% del PIB.								
5/ La inversión incluye la inversión directa, la inversión de cartera y otra inversión.								

Cuadro 2.2. Indicadores seleccionados de las regiones de Brasil

Indicadores seleccionados de regiones de Brasil								
I. Indicadores sociales y demográficos								
Norte			Centro-oeste		Sur			
Población (2014)	17.231.027		Población (2014)	15.219.608	Población (2014)		29.016.114	
Superficie (2014, km²)	3.853.677		Superficie (2014, km²)	1.606.404	Superficie (2014, km²)		576.774	
Número de municipios	450		Número de municipios	467	Número de municipios		1.191	
IDH promedio (2010)	0,684		IDH promedio (2010)	0,753	IDH promedio (2010)		0,756	
Nordeste			Sudeste					
Población (2014)	56.186.190		Población (2014)	85.115.623				
Superficie (2014, km²)	1.554.292		Superficie (2014, km²)	924.621				
Número de municipios	1.794		Número de municipios	1.668				
IDH promedio (2010)	0,660		IDH promedio (2010)	0,754				
II. Indicadores económicos								
	2007	2008	2009	2010	2011	2012	2013	Est. ¹ 2014
Norte								
PIB a precios corrientes (millones de US\$)	68.590	84.229	81.903	114.592	133.543	130.089	133.883	147.078
PIB per cápita a precios corrientes (US\$)	4.599	5.379	5.140	7.071	8.108	7.776	7.883	8.536
Tasa de desempleo (% de la fuerza laboral)	9,6%	8,1%	10,4%	...	8,8%	8,0%	6,5%	...
Ingreso corriente neto (% del PIB)	...	26,6%	25,7%	24,0%	25,1%	25,3%	23,6%	22,6%
Saldo primario (% del PIB)	...	0,8%	-0,8%	-0,7%	1,2%	0,6%	-0,2%	-0,3%
Deuda total neta (% del PIB)	2,1%	1,7%	2,7%	3,6%	2,5%	2,0%	2,4%	1,7%
Deuda externa neta (% de la deuda total neta)	31,2%	51,3%	29,3%	22,6%	30,5%	47,8%	52,8%	64,3%
Crédito a empresas (% del PIB)	10,6%	12,5%	13,7%	14,3%	15,6%	16,3%	16,1%	14,1%
Crédito a personas físicas (% del PIB)	12,2%	14,2%	16,5%	16,8%	18,5%	19,1%	19,7%	18,7%
Exportación de bienes (% del PIB)
Importación de bienes (% del PIB)
Nordeste								
PIB a precios corrientes (millones de US\$)	178.586	216.421	219.662	288.599	331.755	319.403	324.881	352.736
PIB per cápita a precios corrientes (US\$)	3.465	4.072	4.090	5.344	6.096	5.767	5.823	6.278
Tasa de desempleo (% de la fuerza laboral)	9,5%	8,7%	10,1%	...	9,1%	8,8%	7,9%	...
Ingreso corriente neto (% del PIB)	...	26,8%	25,4%	25,2%	26,3%	25,7%	24,5%	23,3%
Saldo primario (% del PIB)	...	1,6%	0,4%	0,1%	0,7%	0,3%	0,3%	0,0%
Deuda total neta (% del PIB)	7,9%	6,7%	5,6%	5,7%	5,6%	5,7%	5,3%	4,2%
Deuda externa neta (% de la deuda total neta)	12,7%	16,4%	17,0%	14,3%	16,4%	24,3%	43,6%	47,3%
Crédito a empresas (% del PIB)	12,3%	15,0%	18,4%	19,9%	23,1%	23,2%	24,1%	20,4%
Crédito a personas físicas (% del PIB)	14,3%	16,8%	18,8%	20,8%	23,7%	24,9%	26,3%	25,2%
Exportación de bienes (% del PIB)	7,3%	7,1%	5,3%	5,5%	5,7%	5,9%	5,3%	3,0%
Importación de bienes (% del PIB)	6,6%	7,2%	4,9%	6,1%	7,3%	8,1%	8,5%	5,4%

	(cont.)							
	2007	2008	2009	2010	2011	2012	2013	Est. ¹ 2014
Centro-oeste								
PIB a precios corrientes (millones de US\$)	121.163	152.106	155.952	199.372	236.819	230.917	237.882	261.581
PIB per cápita a precios corrientes (US\$)	9.163	11.010	11.096	13.949	16.299	15.641	15.866	17.187
Tasa de desempleo (% de la fuerza laboral)	8,7%	7,9%	8,5%	...	6,1%	5,4%	4,9%	...
Ingreso corriente neto (% del PIB)	...	15,0%	14,3%	14,0%	14,3%	14,1%	13,4%	12,5%
Saldo primario (% del PIB)	...	0,9%	0,8%	0,2%	0,4%	0,5%	0,3%	0,2%
Deuda total neta (% del PIB)	1,4%	1,3%	1,2%	1,1%	1,1%	5,7%	5,2%	4,3%
Deuda externa neta (% de la deuda total neta)	2,4%	3,3%	2,9%	3,3%	4,7%	9,6%	10,5%	10,4%
Crédito a empresas (% del PIB)	13,8%	16,6%	16,7%	17,2%	19,1%	19,9%	22,4%	21,1%
Crédito a personas físicas (% del PIB)	20,4%	21,9%	22,5%	24,2%	26,0%	27,2%	28,6%	27,1%
Exportación de bienes (% del PIB)	8,0%	9,3%	9,0%	7,8%	8,8%	11,1%	11,9%	7,9%
Importación de bienes (% del PIB)	4,8%	6,0%	4,8%	5,1%	5,5%	5,6%	5,7%	3,3%
Sudeste								
PIB a precios corrientes (millones de US\$)	770.827	924.804	899.307	1.187.502	1.371.462	1.306.230	1.314.375	1.411.755
PIB per cápita a precios corrientes (US\$)	9.898	11.450	11.013	14.413	16.503	15.588	15.561	16.586
Tasa de desempleo (% de la fuerza laboral)	9,4%	8,0%	9,2%	...	7,2%	6,4%	6,2%	...
Ingreso corriente neto (% del PIB)	...	15,7%	15,1%	15,2%	15,3%	15,0%	14,9%	14,1%
Saldo primario (% del PIB)	...	0,9%	0,7%	0,7%	0,8%	0,4%	0,3%	0,3%
Deuda total neta (% del PIB)	18,0%	17,8%	16,8%	16,2%	15,7%	15,6%	15,2%	13,7%
Deuda externa neta (% de la deuda total neta)	1,8%	2,5%	2,4%	3,8%	4,3%	5,2%	6,8%	6,7%
Crédito a empresas (% del PIB)	20,2%	24,1%	26,1%	26,7%	28,5%	29,2%	29,5%	28,2%
Crédito a personas físicas (% del PIB)	12,0%	14,0%	15,9%	16,9%	18,8%	19,9%	20,6%	19,8%
Exportación de bienes (% del PIB)	11,8%	12,0%	9,1%	9,7%	10,6%	10,2%	9,3%	3,9%
Importación de bienes (% del PIB)	9,2%	10,8%	8,3%	8,6%	9,1%	9,1%	10,0%	4,4%
Sur								
PIB a precios corrientes (millones de US\$)	227.379	273.338	268.812	353.855	401.487	381.664	383.314	410.930
PIB per cápita a precios corrientes (US\$)	8.305	9.902	9.698	12.922	14.566	13.359	13.311	14.162
Tasa de desempleo (% de la fuerza laboral)	6,4%	5,4%	6,5%	...	4,7%	4,5%	3,8%	...
Ingreso corriente neto (% del PIB)	...	14,3%	14,0%	13,8%	14,6%	14,4%	14,6%	14,0%
Saldo primario (% del PIB)	...	0,8%	0,5%	0,5%	0,8%	0,3%	0,5%	0,3%
Deuda total neta (% del PIB)	12,2%	12,1%	11,1%	10,6%	10,0%	9,8%	9,3%	8,3%
Deuda externa neta (% de la deuda total neta)	4,9%	8,3%	5,8%	5,8%	6,6%	8,8%	9,9%	9,7%
Crédito a empresas (% del PIB)	20,0%	23,9%	23,4%	24,5%	27,3%	28,4%	29,1%	26,8%
Crédito a personas físicas (% del PIB)	17,0%	19,5%	21,6%	22,8%	25,6%	27,4%	29,3%	28,3%
Exportación de bienes (% del PIB)	15,3%	15,4%	12,2%	10,5%	11,4%	11,5%	13,6%	7,4%
Importación de bienes (% del PIB)	10,6%	13,6%	9,8%	11,1%	12,3%	12,9%	13,3%	7,8%

Cuadro 3.1. Correlación entre los objetivos estratégicos de la Estrategia de País 2012-2014 y la cartera aprobada entre enero de 2011 y octubre de 2014

Objetivos estratégicos de la Estrategia de País y cartera evaluada			
Sector prioritario	Cartera	Montos originales aprobados (US\$)	% Desemb. (10/2014)
1. Promover la inclusión social y productiva			
1.1. Protección social	3 Préstamos de inversión	1.155.000.000	4%
	5 Op. de coop. técnica no reemb.	3.112.250	26%
1.2. Salud	5 Préstamos de inversión	657.600.000	3%
	3 Op. de coop. técnica no reemb.	1.515.000	34%
1.3. Educación	3 Préstamos de inversión	410.850.000	2%
	1 Inversión sector privado	3.000.000	33%
	8 Op. de coop. técnica no reemb.	4.753.954	36%
1.4. Mercado laboral	3 Op. de coop. técnica no reemb.	923.750	39%
2. Mejorar las condiciones de la infraestructura del país			
2.1. Transporte	9 Préstamos de inversión	3.050.811.000	15%
	4 Op. de coop. técnica no reemb.	970.000	48%
2.2. Agua y saneamiento	6 Préstamos de inversión	1.182.320.000	15%
	6 Op. de coop. técnica no reemb.	4.800.000	51%
2.3. Energía	3 Préstamos de inversión	347.872.646	45%
	1 Inversión sector privado	35.000.000	91%
	5 Op. de coop. técnica no reemb.	1.627.446	68%
3. Promover el desarrollo de ciudades sostenibles			
3.1. Desarrollo urbano	9 Préstamos de inversión	256.884.600	3%
	1 Op. de coop. técnica no reemb.	500.000	0%
3.2. Seguridad ciudadana	3 Préstamos de inversión	173.200.000	0%
	2 Op. de coop. técnica no reemb.	550.000	14%
4. Fortalecer la capacidad institucional de entidades públicas			
4.1. Administración pública	3 Préstamos de inversión	50.100.000	8%
	4 Op. de coop. técnica no reemb.	1.270.000	8%
4.2. Administración fiscal	11 Préstamos de inversión	205.651.000	10%
	6 Prést. apoyo reformas política	1.834.000.000	98%
	4 Op. de coop. técnica no reemb.	1.485.000	42%
5. Fortalecer la gestión de recursos naturales y del cambio climático			
5.1. Gestión ambiental y rural	1 Préstamos de inversión	72.000.000	53%
	17 Op. de coop. técnica no reemb.	28.902.766	11%
	1 Financ. no reemb. para inversión	31.505.960	0%
5.2. Cambio climático	Véase 5.1.		
6. Promover el desarrollo por medio del sector privado			
6.1. Desarrollo productivo y de mercados de capital	19 Inversiones sector privado	565.728.256	65%
	1 Garantía NSG	9.231.987	0%
	5 Op. de coop. técnica no reemb.	2.765.000	68%
6.2. Ciencia, tecnología e innovación	1 Op. de coop. técnica no reemb.	150.000	100%
6.3. Turismo	5 Préstamos de inversión	208.222.905	0%

Fuente: OVE.

Cuadro 4.1. Muestra de proyectos para la evaluación

Número de operación	Nombre de la operación	Departamento a cargo	Fecha de aprobación	Situación actual	Monto actual aprobado (US\$)	% desemb. (10/2014)	Objetivo de la Estrategia de País
<i>Paraná</i>							
BR-L1083	PROCIDADES-Curitiba: Municipio de Curitiba Desarrollo social y urbano integrado	IFD/FMM	20/11/2009	Activa	50.000.000	81%	3. Promover el desarrollo de ciudades sostenibles
BR-L1085	PROCIDADES - Toledo – Programa sostenible de desarrollo socioeconómico	IFD/FMM	19/2/2008	Concluida	7.333.700	100%	3. Promover el desarrollo de ciudades sostenibles
<i>Rio Grande do Sul</i>							
BR-L1251	PROFISCO-Proyecto de fortalecimiento de la gestión fiscal del Estado de Rio Grande do Sul	IFD/FMM	2/9/2010	Activa	60.000.000	38%	4. Fortalecer la capacidad institucional de entidades públicas
BR-L1361	Programa de consolidación fiscal para Rio Grande del Sur	IFD/FMM	20/11/2012	Concluida	200.000.000	100%	4. Fortalecer la capacidad institucional de entidades públicas
BR-L1375	Programa de consolidación fiscal II para Rio Grande del Sur (PROCONFIS II)	INE/WSA	18/12/2013	Activa	200.000.000	90%	4. Fortalecer la capacidad institucional de entidades públicas
BR-L1081	Programa socioambiental integrado para Porto Alegre	INE/WSA	30/4/2008	Activa	83.270.000	37%	2. Mejorar las condiciones de la infraestructura del país
BR-L1284	Pro-Energía RS Distribución	INE/ENE	15/2/2012	Activa	130.556.650	28%	2. Mejorar las condiciones de la infraestructura del país
BR-L1303	CEEE – Proyecto de generación y transmisión	INE/ENE	1/11/2012	Activa	88.655.996	6%	2. Mejorar las condiciones de la infraestructura del país
<i>Santa Catarina</i>							
BR-L1038	Programa de revitalización ambiental de Joinville	INE/WSA	31/10/2007	Concluida	32.670.000	100%	2. Mejorar las condiciones de la infraestructura del país
BR-L1051	Programa de autopistas de Santa Catarina – Etapa V	INE/TSP	5/8/2009	Concluida	50.000.000	100%	2. Mejorar las condiciones de la infraestructura del país
BR-L1336	Programa de estructura logística de Santa Catarina	INE/TSP	19/12/2012	Activa	250.000.000	35%	2. Mejorar las condiciones de la infraestructura del país
<i>Minas Gerais</i>							
BR-L1236	PROFISCO-Minas Gerais – Fortalecimiento institucional para modernizar la gestión fiscal	IFD/FMM	16/11/2009	Concluida	40.000.000	100%	4. Fortalecer la capacidad institucional de entidades públicas
BR-L1021	Programa de apoyo a la competitividad de clusters para Minas Gerais	IFD/CTI	15/1/2009	Concluida	10.000.000	100%	6. Promover el desarrollo por medio del sector privado

Número de operación	Nombre de la operación	Departamento a cargo	Fecha de aprobación	Situación actual	Monto actual aprobado (US\$)	% desemb. (10/2014)	Objetivo de la Estrategia de País
BR-L1231	Mejora del acceso vial a pequeños municipios Minas Gerais-Fase II	INE/TSP	15/12/2009	Concluida	50.000.000	100%	2. Mejorar las condiciones de la infraestructura del país
BR-L1260	Programa de alianza para el desarrollo de Minas Gerais III	INE/TSP	16/3/2010	Concluida	137.000.000	100%	2. Mejorar las condiciones de la infraestructura del país
BR-L1335	Programa de recuperación ambiental de Belo Horizonte – Programa DRENURBS – Suplementario a primera etapa	INE/WSA	24/7/2013	Activa	55.000.000	59%	2. Mejorar las condiciones de la infraestructura del país
BR-L1366	BDMG: Innovación en el acceso a financiamiento para los microempresarios de la base de la pirámide	OMJ/OMJ	10/9/2013	Activa	9.231.987	0%	6. Promover el desarrollo por medio del sector privado
BR-L1403	BDMG: Alianza para el financiamiento de infraestructura y servicios municipales	SCF/SCF	4/6/2014	Activa	150.000.000	33%	6. Promover el desarrollo por medio del sector privado
Rio de Janeiro							
BR-L1054	Financiamiento de MIPYMES - BNDES II	IFD/CMF	17/4/2007	Concluida	1.000.000.000	100%	6. Promover el desarrollo por medio del sector privado
BR-L1178	BNDES: Tercer programa bajo la línea CCLIP de apoyo a PYMES	IFD/CMF	1/10/2008	Concluida	1.000.000.000	100%	6. Promover el desarrollo por medio del sector privado
BR-L1180	Programa de apoyo a MIPYMES	IFD/CMF	18/11/2009	Concluida	1.000.000.000	100%	6. Promover el desarrollo por medio del sector privado
BR-L1278	Rehabilitación de la central hidroeléctrica Furnas y Luiz Carlos Barreto	INE/ENE	25/7/2011	Activa	128.660.000	88%	2. Mejorar las condiciones de la infraestructura del país
BR-L1175	Programa de desarrollo urbano para barrios de bajos ingresos de Rio de Janeiro – Etapa III	IFD/FMM	8/12/2010	Activa	150.000.000	8%	3. Promover el desarrollo de ciudades sostenibles
BR-L1210	Programa Nacional de Desarrollo del Turismo - PRODETUR Nacional-Rio de Janeiro	INE/RND	15/9/2010	Activa	112.000.000	28%	6. Promover el desarrollo por medio del sector privado
BR-L1239	PROFISCO-Programa de modernización fiscal del estado de Rio de Janeiro	IFD/FMM	16/3/2010	Activa	19.759.050	56%	4. Fortalecer la capacidad institucional de entidades públicas
BR-L1294	Delba Vessel – Segunda fase	SCF/SAU	22/6/2011	Concluida	31.838.888	100%	2. Mejorar las condiciones de la infraestructura del país
BR-L1077	PROCIDADES – Programa de saneamiento ambiental y desarrollo del municipio de Belford Roxo	IFD/FMM	30/5/2008	Concluida	10.127.398	100%	3. Promover el desarrollo de ciudades sostenibles
BR-L1386	Actualización de la operación BR-L1055: PROCIDADES – Desarrollo urbano e inclusión social en Niterói	IFD/FMM	31/5/2013	Activa	26.470.000	0%	3. Promover el desarrollo de ciudades sostenibles

Número de operación	Nombre de la operación	Departamento a cargo	Fecha de aprobación	Situación actual	Monto actual aprobado (US\$)	% desemb. (10/2014)	Objetivo de la Estrategia de País
São Paulo							
BR-L1339	Banco Indusval - TFFP	SCF/SCF	1/11/2011	Concluida	1.000.000	100%	6. Promover el desarrollo por medio del sector privado
BR-L1316	Préstamo conjunto SCB TFFP Banco Industrial do Brasil	SCF/SCF	8/6/2011	Concluida	1.000.000	100%	6. Promover el desarrollo por medio del sector privado
BR-L1304	Préstamo TFFP a BicBanco bajo SCB	SCF/SCF	19/1/2011	Concluida	5.000.000	100%	6. Promover el desarrollo por medio del sector privado
BR-L1338	BIC Banco – Facilidad acces2services	SCF/SCF	13/12/2011	Concluida	49.728.256	100%	6. Promover el desarrollo por medio del sector privado
BR-L1359	Banco Indusval - TFFP	SCF/SCF	1/3/2012	Concluida	3.000.000	100%	6. Promover el desarrollo por medio del sector privado
BR-L1364	Préstamo TFFP a BicBanco bajo SCB	SCF/SCF	30/3/2012	Concluida	2.500.000	100%	6. Promover el desarrollo por medio del sector privado
BR-L1365	Banco Indusval	SCF/SCF	2/5/2012	Concluida	1.000.000	100%	6. Promover el desarrollo por medio del sector privado
BR-L1380	Préstamo TFFP a BicBanco bajo SCB	SCF/SCF	19/12/2012	Concluida	2.500.000	100%	6. Promover el desarrollo por medio del sector privado
BR-L1396	Banco ABC Brasil S.A. – Préstamo TFFP A	SCF/SCF	12/12/2013	Concluida	50.000.000	100%	6. Promover el desarrollo por medio del sector privado
BR-L1384	Banco Industrial e Comercial S.A. - Préstamo TFFP A	SCF/SCF	2/5/2013	Concluida	19.000.000	100%	6. Promover el desarrollo por medio del sector privado
BR-L1382	Banco Indusval S.A. - Préstamo TFFP A	SCF/SCF	30/1/2013	Concluida	1.000.000	100%	6. Promover el desarrollo por medio del sector privado
BR-L1390	Banco Industrial e Comercial S.A. - Brasil - Préstamo TFFP A	SCF/SCF	1/8/2013	Concluida	18.000.000	100%	6. Promover el desarrollo por medio del sector privado
BR-L1397	Banco Industrial e Comercial S.A. - Préstamo TFFP A – Oct. 2013	SCF/SCF	1/10/2013	Concluida	16.000.000	100%	6. Promover el desarrollo por medio del sector privado
BR-L1391	Alianza con Banco Pine para línea con fines ecológicos	SCF/SCF	15/1/2014	Concluida	75.000.000	100%	6. Promover el desarrollo por medio del sector privado
BR-L1409	Banco Industrial e Comercial S.A. - Préstamo TFFP AB – 6° desembolso	SCF/SCF	27/2/2014	Concluida	16.000.000	100%	6. Promover el desarrollo por medio del sector privado
BR-L1416	Banco Santander Brasil S.A. - Préstamo TFFP A	SCF/SCF	10/10/2014	Concluida	50.000.000	100%	6. Promover el desarrollo por medio del sector privado
BR-L1413	Alianza con Banco ABC para financiamiento con fines ecológicos	SCF/SCF	17/9/2014	Activa	100.000.000	0%	6. Promover el desarrollo por medio del sector privado
BR-L1114	Banco Indusval Multistock - TFFP	SCF/SCF	28/2/2007	Activa	25.000.000	0%	6. Promover el desarrollo por medio del sector privado

Número de operación	Nombre de la operación	Departamento a cargo	Fecha de aprobación	Situación actual	Monto actual aprobado (US\$)	% desemb. (10/2014)	Objetivo de la Estrategia de País
BR-L1283	Banco Sofisa - TFFP	SCF/SCF	21/6/2010	Activa	30.000.000	0%	6. Promover el desarrollo por medio del sector privado
BR-L1313	PUPA: Financiamiento innovador para el desarrollo de la primera infancia	OMJ/OMJ	8/12/2011	Activa	3.000.000	33%	1. Promover la inclusión social y productiva
BR-L1171	Programa de Desarrollo Integrado de Catanduva	IFD/FMM	11/12/2009	Concluida	8.439.000	100%	3. Promover el desarrollo de ciudades sostenibles
BR-L1044	Programa de Modernización y Humanización de la Salud	SCL/SPH	3/10/2011	Activa	21.600.000	78%	1. Promover la inclusión social y productiva
BR-L1166	Programa de limpieza del río Tietê - Etapa III	INE/WSA	14/10/2009	Activa	600.000.000	55%	2. Mejorar las condiciones de la infraestructura del país
BR-L1160	Programa de Estructuración Urbana de São Jose dos Campos	IFD/FMM	12/5/2010	Activa	85.672.400	15%	3. Promover el desarrollo de ciudades sostenibles
BR-L1268	PROFISCO-São Paulo-Apoyo a la gestión e integración de la administración financiera en Brasil	IFD/FMM	11/6/2010	Activa	120.000.000	61%	4. Fortalecer la capacidad institucional de entidades públicas
BR-L1162	Zona Metropolitana de São Paulo – Programa de inversión en transporte	INE/TSP	6/8/2008	Concluida	168.000.000	100%	2. Mejorar las condiciones de la infraestructura del país
BR-L1241	Recuperación socioambiental del sistema de Serra do Mar y Mosaicos de Mata Atlántica	INE/RND	8/9/2010	Activa	162.454.000	35%	5. Fortalecer la gestión de los recursos naturales y el cambio climático
BR-L1270	Mundo Vox Tenda	OMJ/OMJ	3/12/2010	Concluida	10.000.000	100%	6. Promover el desarrollo por medio del sector privado
BR-L1296	Proyecto Rodoanel Mario Covas – Tramo norte	INE/TSP	8/11/2011	Activa	1.148.633.000	29%	2. Mejorar las condiciones de la infraestructura del país
Distrito Federal							
BR-L1068	Programa multifase de apoyo al desarrollo del legislativo electrónico	IFD/ICS	9/5/2007	Activa	6.390.304	83%	4. Fortalecer la capacidad institucional de entidades públicas
BR-L1060	Evaluaciones, perspectivas y alternativas de desarrollo en Brasil – Investigación de IPEA	IFD/ICS	31/1/2007	Activa	7.150.000	49%	4. Fortalecer la capacidad institucional de entidades públicas
BR-L1195	Apoyo al Programa Nacional de Desarrollo del Turismo (PRODETUR Nacional)	INE/RND	11/11/2009	Activa	8.500.000	19%	6. Promover el desarrollo por medio del sector privado
BR-L1102	Programa de Modernización de Sistemas e Instrumentos de Gestión	IFD/ICS	2/10/2009	Activa	21.064.000	14%	4. Fortalecer la capacidad institucional de entidades públicas

Número de operación	Nombre de la operación	Departamento a cargo	Fecha de aprobación	Situación actual	Monto actual aprobado (US\$)	% desemb. (10/2014)	Objetivo de la Estrategia de País
BR-L1223	Fortalecimiento de la prevención y combate a la corrupción en la gestión pública	IFD/ICS	5/3/2013	Activa	18.000.000	12%	4. Fortalecer la capacidad institucional de las entidades públicas
BR-L1224	Programa para la modernización de la gestión de bienes inmuebles del gobierno federal en Brasil	IFD/ICS	23/9/2011	Activa	15.000.000	11%	4. Fortalecer la capacidad institucional de las entidades públicas
BR-L1076	PROCIDADES – Programa de Desarrollo Económico del Distrito Federal-Hades	IFD/FMM	27/6/2013	Activa	50.000.000	0%	3. Promover el desarrollo de ciudades sostenibles
Mato Grosso do Sul							
BR-L1104	PROCIDADES - Campo Grande – Programa de Desarrollo Integrado	IFD/FMM	19/2/2008	Concluida	19.382.000	100%	3. Promover el desarrollo de ciudades sostenibles
BR-L1235	PROFISCO - Mato Grosso do Sul	IFD/FMM	4/6/2010	Activa	12.000.000	66%	4. Fortalecer la capacidad institucional de las entidades públicas
BR-L1252	Programa nacional de apoyo a la gestión administrativa y fiscal de municipios brasileños - PNAFM	IFD/FMM	30/11/2009	Activa	150.000.000	67%	4. Fortalecer la capacidad institucional de las entidades públicas
Alagoas							
BR-L1230	PROFISCO – Estado de Alagoas	IFD/FMM	27/9/2013	Activa	7.000.000	26%	4. Fortalecer la capacidad institucional de las entidades públicas
BR-L1374	Programa de desarrollo de la consolidación del saldo fiscal del Estado Alagoas PRONCOFIS-AL	INE/TSP	6/11/2013	Concluida	250.000.000	100%	4. Fortalecer la capacidad institucional de las entidades públicas
Bahia							
BR-L1201	Programa de consolidación de la estabilidad fiscal para el desarrollo del Estado de Bahia	IFD/FMM	4/12/2008	Concluida	409.000.000	100%	4. Fortalecer la capacidad institucional de las entidades públicas
BR-L1337	Programa de consolidación de la estabilidad fiscal para el desarrollo del Estado de Bahia	IFD/FMM	14/11/2012	Concluida	600.000.000	100%	4. Fortalecer la capacidad institucional de las entidades públicas
BR-L1319	PROFISCO – Programa de modernización y fortalecimiento fiscal del Estado de Bahia	IFD/FMM	28/2/2013	Activa	45.270.000	10%	4. Fortalecer la capacidad institucional de las entidades públicas
BR-L1103	Programa de Desarrollo Ambiental de Bahia	INE/RND	17/2/2010	Activa	10.000.000	7%	2. Mejorar las condiciones de la infraestructura del país

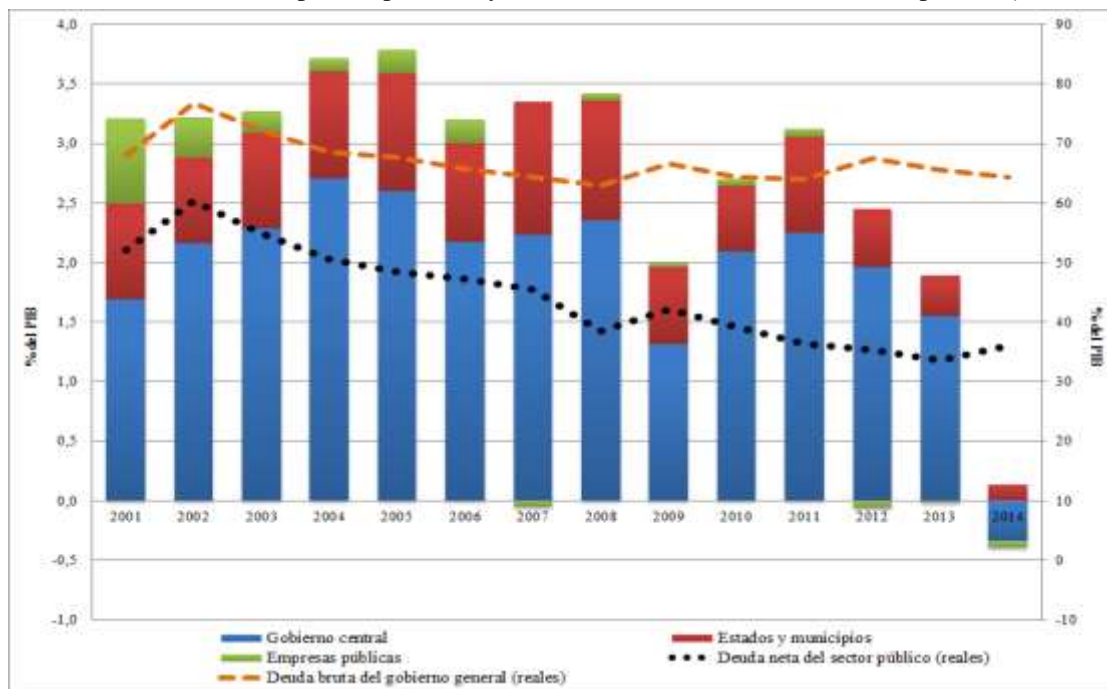
Número de operación	Nombre de la operación	Departamento a cargo	Fecha de aprobación	Situación actual	Monto actual aprobado (US\$)	% desemb. (10/2014)	Objetivo de la Estrategia de País
Ceará							
BR-L1174	Programa de Modernización de la Gestión Fiscal del estado de Ceará	IFD/FMM	5/11/2008	Activa	41.000.000	51%	4. Fortalecer la capacidad institucional de las entidades públicas
BR-L1204	Programa Nacional de Desarrollo del Turismo (PRODETUR-Ceará)	INE/RND	5/5/2010	Activa	150.000.000	27%	6. Promover el desarrollo por medio del sector privado
BR-L1122	Programa de integración de políticas públicas para la juventud en Fortaleza	SCL/SPH	21/10/2009	Activa	33.066.000	85%	1. Promover la inclusión social y productiva
BR-L1053	Apoyo a reformas sociales en Ceará - PROARES Fase II	SCL/SPH	11/11/2009	Activa	45.000.000	79%	1. Promover la inclusión social y productiva
BR-L1177	Expansión y fortalecimiento de servicios de salud especializados en Ceará	SCL/SPH	20/5/2009	Activa	77.000.000	99%	1. Promover la inclusión social y productiva
BR-L1078	Programa de mejoramiento urbano e inclusión social	IFD/FMM	4/11/2009	Activa	59.400.000	21%	3. Promover el desarrollo de ciudades sostenibles
BR-L1181	Programa de carreteras del Estado Ceará-Ceará III	INE/TSP	29/7/2009	Concluida	158.620.000	100%	2. Mejorar las condiciones de la infraestructura del país
BR-L1326	Programa vial para logística e integración – Ceará IV	INE/TSP	24/7/2013	Activa	400.000.000	6%	2. Mejorar las condiciones de la infraestructura del país
Pernambuco							
BR-L1165	PROFISCO - Pernambuco	IFD/FMM	23/6/2009	Activa	15.000.000	49%	4. Fortalecer la capacidad institucional de las entidades públicas
BR-L1381	Programa de consolidación para el desarrollo de Pernambuco	IFD/FMM	23/10/2013	Concluida	400.000.000	100%	4. Fortalecer la capacidad institucional de las entidades públicas
BR-L1212	Programa Nacional de Turismo - PRODETUR Nacional-Pernambuco	INE/RND	15/9/2010	Activa	75.000.000	24%	6. Promover el desarrollo por medio del sector privado
BR-L1020	Producción y difusión de innovaciones en competitividad de clusters del Estado de Pernambuco	IFD/CTI	11/6/2009	Activa	10.000.000	10%	6. Promover el desarrollo por medio del sector privado
Piauí							
-	#N/A	#N/A	#N/A	#N/A	#N/A	-	#N/A
Rio Grande do Norte							
-	#N/A	#N/A	#N/A	#N/A	#N/A	-	#N/A

Número de operación	Nombre de la operación	Departamento a cargo	Fecha de aprobación	Situación actual	Monto actual aprobado (US\$)	% desemb. (10/2014)	Objetivo de la Estrategia de País
Sergipe							
BR-L1084	Programa de desarrollo urbano e inclusión social de Aracaju	IFD/FMM	3/12/2009	Activa	30.250.000	72%	3. Promover el desarrollo de ciudades sostenibles
Acre							
BR-L1289	Programa de Desarrollo Sostenible de Acre (PDSA-II)	INE/RND	10/4/2013	Activa	72.000.000	12%	5. Fortalecer la gestión de los recursos naturales y el cambio climático
Amazonas							
BR-L1088	Programa de desarrollo urbano e inclusión socioambiental en Manaus	IFD/FMM	9/12/2009	Activa	50.000.000	77%	3. Promover el desarrollo de ciudades sostenibles
BR-L1385	PROCONFIS - AM. Programa de consolidación fiscal para Amazonas	IFD/FMM	18/12/2013	Activa	184.000.000	90%	4. Fortalecer la capacidad institucional de las entidades públicas
BR-L1005	Programa ambiental y social para Igarapas de Manaus	INE/WSA	30/11/2005	Concluida	140.000.000	100%	2. Mejorar las condiciones de la infraestructura del país
BR-L1164	Programa ambiental y social para Igarapas de Manaus - PROSAMIM II	INE/WSA	6/8/2008	Concluida	154.000.000	100%	2. Mejorar las condiciones de la infraestructura del país
BR-L1217	Programa ambiental y social para Igarapas de Manaus - PROSAMIM	INE/WSA	15/7/2009	Concluida	77.000.000	100%	2. Mejorar las condiciones de la infraestructura del país
BR-L1297	Programa ambiental y social para Igarapas de Manaus - PROSAMIM III	INE/WSA	13/12/2011	Activa	280.000.000	37%	2. Mejorar las condiciones de la infraestructura del país
Pará							
BR-L1065	Programa de saneamiento de la cuenca Estrada Nova - PROMABEN	INE/WSA	9/7/2008	Concluida	68.571.723	100%	2. Mejorar las condiciones de la infraestructura del país
Tocantins							
BR-L1152	Programa de desarrollo de la región sudoeste del Estado de Tocantins	INE/RND	3/11/2010	Activa	99.000.000	4%	5. Fortalecer la gestión de los recursos naturales y el cambio climático

Nota: Se incluyeron una serie de TFFP porque uno de los principales criterios para seleccionar las operaciones era “operación aprobada desde 2011 y concluida”, que era el caso de las operaciones TFFP. Además, las TFFP se incluirán en una evaluación que realiza OVE sobre intermediarios financieros. Este cuadro no incluye las operaciones de cooperación técnica. Sin embargo, OVE evaluará un número considerable de ellas, especialmente las que se realizan en apoyo de actividades sobre cambio climático. OVE hará uso extensivo de las evaluaciones existentes que cubren muchas de las operaciones de cooperación técnica que se incluyen en el programa del Banco con Brasil para el período de 2011 a 2014.

B. Gráficos

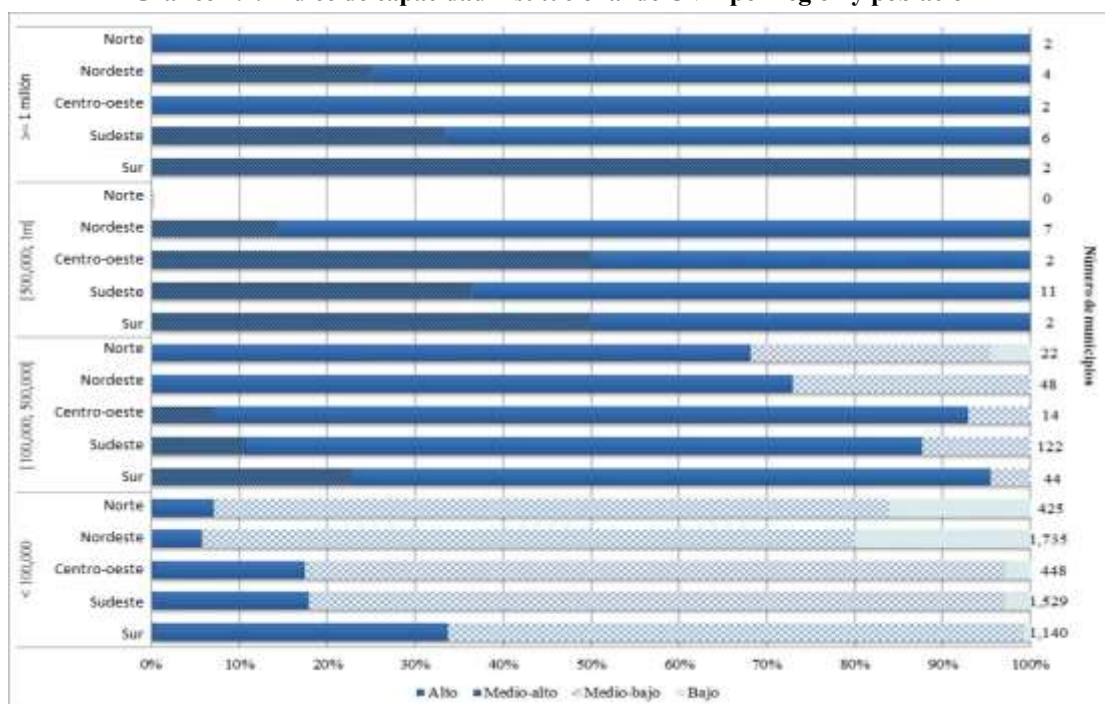
Gráfico 2.1. Incremento del superávit primario y reducción de la deuda neta del sector público (% del PIB)



Fuente: OVE, con base en datos del BCB y del Ministerio de Finanzas.

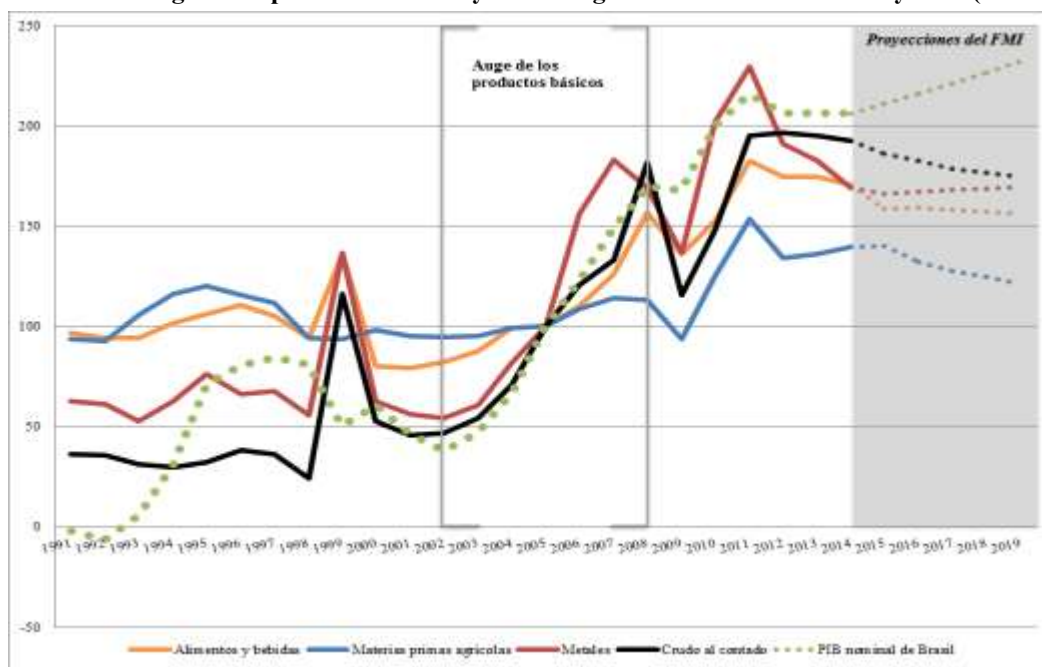
Nota: El sector público no financiero incluye el gobierno central (gobierno federal, fondo de seguridad social y Banco Central), estados y municipios, y empresas públicas (con excepción de Petrobras y Eletrobras). Los datos de 2014 son hasta fines de agosto de 2014.

Gráfico 2.2. Índice de capacidad institucional de OVE por región y población



Fuente: OVE.

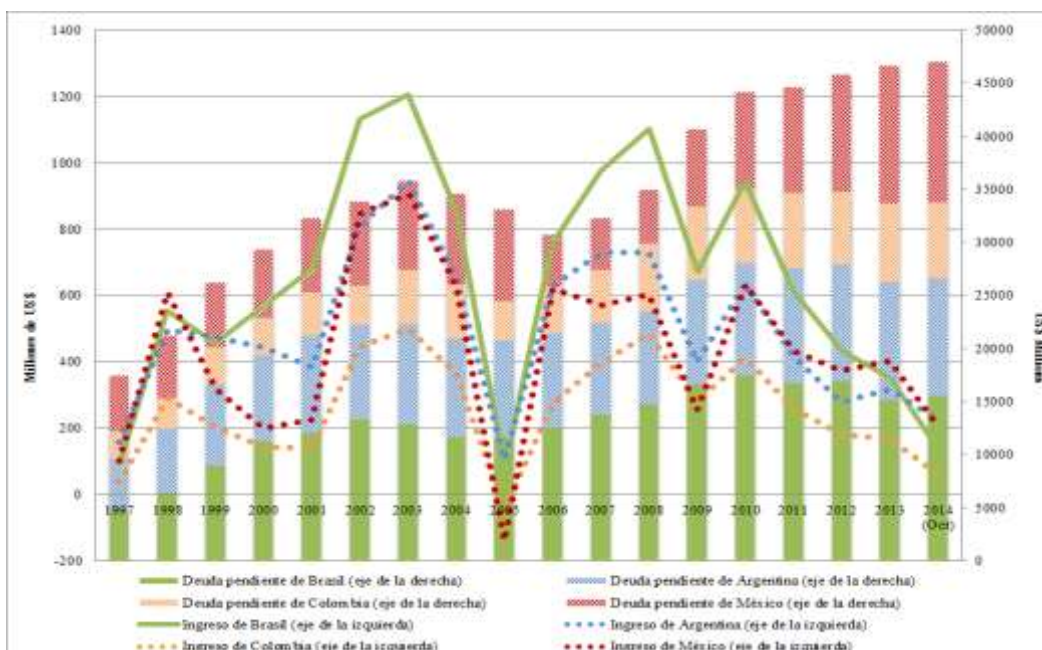
Gráfico 2.3. El auge de los productos básicos y la convergencia de Brasil entre 2002 y 2009 (2005=100)



Fuente: OVE, con base en datos de la edición de octubre de 2014 de Perspectivas de la economía mundial, FMI.

Nota: Índices de precios de productos básicos con base 2005=100. Los alimentos y bebidas incluyen cereales, aceites y alimentos proteínicos, carne, mariscos, azúcar, banana y naranjas. Las materias primas agrícolas incluyen madera, algodón, lana, caucho natural y pieles. Los metales incluyen cobre, aluminio, mineral de hierro, estaño, níquel, zinc, plomo y uranio. El crudo en el mercado al contado corresponde al promedio de los petróleos Dated Brent, West Texas Intermediate y Dubai Fateh.

Gráfico 3.1. Brasil: El mayor deudor desde 1998 y la mayor fuente de ingresos del BID



Fuente: BID Finance Data Mart.

Nota: Los datos incluyen el saldo de los préstamos pendientes de pago y el ingreso recaudado de todos los fondos