



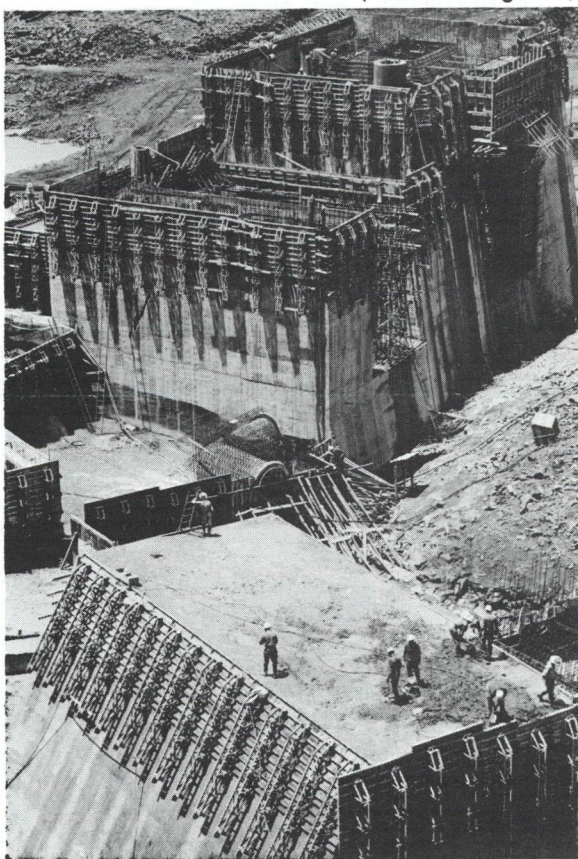
## Nuevas Contribuciones del Banco a la Integración Latinoamericana

### Otro Préstamo Para Proyecto Hidroeléctrico Multinacional en el Río Acaray, Paraguay

El Banco Interamericano aprobó en el primer trimestre de 1967 su primer préstamo del Fondo de Preinversión para la Integración de América Latina establecido recientemente. La *Administración Nacional de Electricidad*, organismo público autónomo encargado de los servicios eléctricos en el Paraguay, recibió \$225.000 de este Fondo para ayudar a financiar los estudios de viabilidad necesarios para la futura ampliación de la planta hidroeléctrica del río Acaray.

La central del Acaray, que se está construyendo actualmente con la ayuda de otro préstamo del Banco por \$14,2 millones, podrá convertir al Paraguay en un exportador de energía eléctrica

(Pasa a la Página 3)



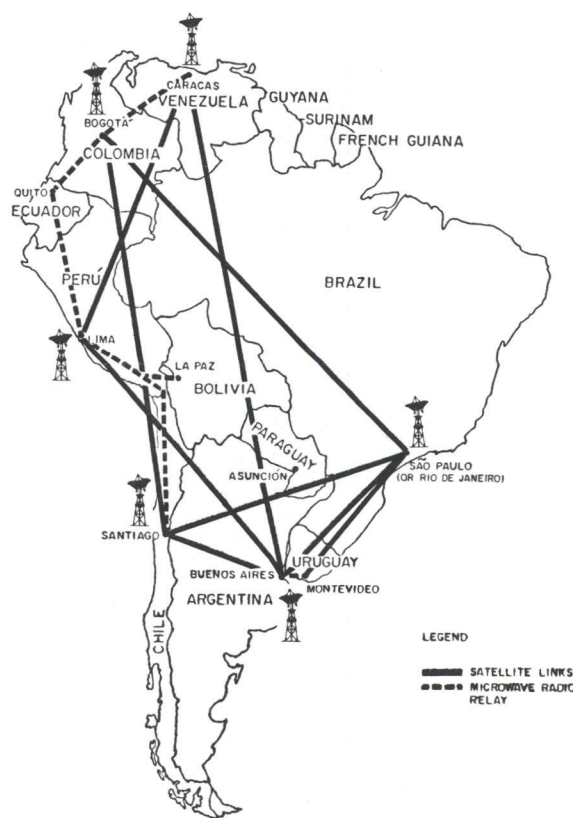
El Banco suministró asistencia técnica para la planificación de la central del Acaray, y está cooperando en la primera etapa del proyecto, cuya ampliación se estudiará con ayuda del nuevo préstamo concedido por el BID.

### Plan de \$2.600 Millones Para Mejorar Comunicaciones Propone Estudio Auspiciado por el BID

Un estudio de los sistemas de telecomunicaciones del continente suramericano, ejecutado para el Banco Interamericano por la firma Page Communications Engineers Inc., de Washington, concluyó recomendando un plan decenal que contempla una inversión de \$2.600 millones, para modernizar y ampliar los sistemas de comunicaciones de diez países latinoamericanos: Argentina, Bolivia, Brasil, Chile, Colombia, Ecuador, Paraguay, Perú, Uruguay y Venezuela.

El estudio sugiere además una inversión adicional de US\$50 millones para establecer en siete de esos países estaciones terrestres que podrían conectar, eventualmente, los sistemas nacionales con

(Pasa a la Página 3)



El mapa muestra los posibles sitios de las estaciones terrestres para un sistema de comunicaciones por satélite en América del Sur, y los circuitos de interconexión por medio de micro-ondas, según la propuesta del estudio.



# PRESTAMOS AL 31 DE MARZO DE 1967

(En millones de dolares)

Fuentes de Recursos	Industria y Minería	Agricultura	Energía Eléctrica	Transporte	Saneamiento	Vivienda	Educación	Pre-inversión	Financiamiento de Exportaciones	Total	
										No.	Cantidad
Recursos Ordinarios	317,4	184,1	144,6	50,9	57,0			2,4	26,9	142	783,3
Fondo para Operaciones Especiales	87,9	189,5	54,8	110,5	134,5	58,3	33,6	52,7		138	721,8
Fondo Fiduciario de Progreso Social		89,3			161,0	218,1	32,1	0,7		117	501,2
Otros Recursos	1,5			6,5				3,6		8	11,6
<b>TOTAL</b>	<b>406,8</b>	<b>462,9</b>	<b>199,4</b>	<b>167,9</b>	<b>352,5</b>	<b>276,4</b>	<b>65,7</b>	<b>59,4</b>	<b>26,9</b>	<b>405</b>	<b>2.017,9</b>

## Préstamos por \$104.105.000 Hizo el Banco en el Primer Trimestre de 1967

Los préstamos efectuados por el Banco durante el primer trimestre de 1967 ascendieron a \$104.105.000, distribuidos así:

**Recursos Ordinarios de Capital:** Tres préstamos por un total de \$35.350.000, así:

- \$2,5 millones a la *Comisión de Valores-Corporación Financiera Nacional del Ecuador*, para un programa de crédito industrial.
- \$20.650.000, a la empresa pública *Agua y Energía Eléctrica* de Argentina, para un programa de electrificación en tres provincias de ese país.
- \$12,2 millones a la *Caja de Crédito Agrario, Industrial y Minero* de Colombia, para un programa de mecanización agrícola.

**Fondo para Operaciones Especiales:** Ocho préstamos por un total de \$65.030.000, así:

- \$11,5 millones al *Banco Centroamericano de Integración Económica*, para cooperar en la eje-

cución de proyectos de infraestructura de interés regional en los países miembros del Mercado Común Centroamericano.

- \$2,5 millones a la *Comisión de Valores-Corporación Financiera Nacional*, para un programa de crédito industrial.
- \$22.230.000 a la empresa pública *Agua y Energía Eléctrica* de Argentina, para un programa de electrificación rural en el norte de ese país.
- \$10.480.000 a la *Provincia de Santiago del Estero*, en Argentina, para un programa de desarrollo y colonización en el Valle del Río Dulce.
- \$2.270.000 a la *Federación Sindical de Trabajadores Nacionales de Honduras (FESINTRAH)*, para ayudar a construir mil viviendas con sus correspondientes servicios comunales.
- \$2.950.000 a la *República Dominicana*, para mejorar el sistema de agua potable y alcantarillado de Puerto Plata, en la costa norte del país.
- \$100.000 a la *República Argentina*, para ayudar a establecer un organismo de electrificación rural.
- \$13 millones a *Nacional Financiera, S.A.*, para un programa de irrigación en el noroeste de México.

**Fondo de Integración:** En este trimestre el Banco aprobó el primer préstamo del Fondo de Preinversión para la Integración de América Latina, por \$225.000, para ayudar a la *República del Paraguay* a financiar los estudios de la central hidroeléctrica del Río Acaray, que suministraría energía tanto al Paraguay como a zonas vecinas de Argentina y Brasil.

**Otros Recursos:** Un préstamo por C\$3.780.000 (aproximadamente \$3,5 millones), de los recursos canadienses que administra el Banco, para ayudar al *Banco Centroamericano de Integración Económica* a financiar proyectos de infraestructura en los países miembros del Mercado Común Centroamericano. (Este préstamo complementa otro por \$11,5 millones concedido simultáneamente).

### Desembolsos

Al 31 de marzo de 1967, de los 405 préstamos autorizados por el Banco, los desembolsos alcanzaban la suma de \$857.969.000. Esta cantidad representa el 42,9 por ciento del monto total de \$2.017.900.000 que suman los préstamos autorizados hasta esa fecha. El cuadro siguiente muestra el movimiento de los desembolsos por trimestres:

Trimestres	Desembolsos acumulados (en millones de dolares)	Aumento por trimestre (en millones de dolares)	% del total de préstamos autorizados
Marzo 31/66	612,5	26,0	39,3
Junio 30/66	667,6	55,1	40,5
Septiembre 30/66	720,8	53,2	41,2
Diciembre 31/66	798,2	77,4	41,7
Marzo 31/67	858,0	59,8	42,5



## El Banco Vende Otra Emisión de Bonos por \$50 Millones En el Mercado de los Estados Unidos

El Banco Interamericano vendió el 17 de enero de 1967 su cuarta emisión de bonos en el mercado de los Estados Unidos, por un monto de \$50 millones. Los bonos, emitidos a 25 años con un interés del 5,2 por ciento, tienen su vencimiento el 15 de enero de 1992, y fueron ofrecidos por medio de un consorcio de 103 bancos de inversión y bancos comerciales de los Estados Unidos.

La oferta se hizo bajo la dirección conjunta de Lazard Freres & Co., Lehman Brothers y Blyth & Co., Inc. El precio de los bonos es de 100 por ciento del valor nominal más los intereses acumulados.

El Banco redimirá por medio de un fondo de amortización (sinking fund) bonos por un valor de \$2,5 millones a la par más los intereses acumulados, el 15 de enero de cada uno de los años desde 1977 hasta 1991. El fondo de amortización

redimirá aproximadamente un 75 por ciento de la emisión antes de su vencimiento.

Los bonos no podrán ser redimidos de otra manera antes del 15 de enero de 1977. En esa fecha el Banco podrá redimirlos en su totalidad o en parte, al 102,6 por ciento de su valor nominal más los intereses acumulados, y después, a precios declinantes hasta el 14 de enero de 1987; posteriormente podrá redimirlos a su valor de paridad.

Los ingresos netos de la emisión serán añadidos a los recursos ordinarios de capital del Banco para hacer préstamos destinados a financiar proyectos de desarrollo económico. Los préstamos de los recursos ordinarios son pagaderos en las monedas en que se efectúan.

Hasta el 31 de marzo de 1967, el Banco ha vendido bonos en los Estados Unidos por un total de \$275 millones. Además, ha obtenido empréstitos o ha entrado en arreglos para obtener empréstitos por otros \$170.333.798 en otros mercados de capital fuera de los Estados Unidos. En total, ha obtenido empréstitos por \$445,3 millones hasta el 31 de marzo de 1967, distribuidos así:

### Plan de \$2.600 Millones . . .

(Viene de la 1ª Página)

satélites para las comunicaciones intrarregionales y mundiales.

El informe dice que las instalaciones regionales de comunicación son anacrónicas en gran parte y que las inversiones en estas actividades no han guardado relación con el aumento de las necesidades. Añade que el mejoramiento de los sistemas contribuiría decisivamente al crecimiento económico equilibrado de cada uno de los países y al proceso de integración económica regional, además de tener un gran impacto en el desarrollo educativo, social y cultural.

El esfuerzo de diez años sugerido en el estudio, incluye inversiones por US\$2.100 millones para modernizar y ampliar los servicios telefónicos locales y por US\$510.000 para mejorar las instalaciones de transmisión de larga distancia, incluyendo las comunicaciones intrarregionales.

Las estaciones terrestres para comunicaciones por medio de satélites que recomienda el estudio, estarían situadas en Argentina, Brasil, Colombia, Chile, Perú, Uruguay y Venezuela. El sistema de comunicaciones por satélites complementaría la red terrestre de telégrafos y cables y las instalaciones de radio de alta frecuencia y de banda ancha que existen actualmente o que se construyan dentro de un plan general encaminado a ampliar la Red Interamericana de Telecomunicaciones (RIT), aprobado en 1965 por la Unión Internacional de Telecomunicaciones (UIT) y ratificado luego por la Comisión Interamericana de Telecomunicaciones (CITEL).

Como una condición previa indispensable del esfuerzo general, el informe recomienda que se realicen investigaciones detalladas en cada uno de los diez países para determinar las necesidades financieras, operativas y administrativas en lo que se refiere a tarifas, modernización y ampliación de las plantas domésticas y de larga distancia, estaciones terrestres para comunicaciones vía satélite, y planeamiento y control de costos, dirección y personal.

#### BONOS (largo plazo)

Año de emisión	Valor en dólares	País
1962	\$ 75.000.000	Estados Unidos
1964	50.000.000	Estados Unidos
1964	100.000.000	Estados Unidos
1967	50.000.000	Estados Unidos
1962	24.000.000	Italia
1966	24.000.000	Italia
1964	15.000.000	Alemania
1964	8.400.000	Reino Unido
1966	11.400.000	Suiza

#### BONOS (corto plazo)

1966	65.000.000	América Latina
------	------------	----------------

#### PRESTAMOS DIRECTOS

1965	12.500.000	España
1966	10.000.000	Japón

### Otro Préstamo . . .

(Viene de la 1ª Página)

para las zonas vecinas de Argentina y Brasil. El préstamo, de este modo, representa un aporte significativo del Banco a los programas de interconexión de los sistemas eléctricos latinoamericanos, y por lo tanto al proceso de integración regional.

El Fondo de Preinversión para la Integración de América Latina fue establecido en 1966 por el Banco para financiar estudios de proyectos que beneficien a más de un país, y que contribuyan a la integración y al desarrollo de América Latina. El Fondo fue establecido con recursos por \$15 millones del Fondo para Operaciones Especiales del Banco, a los cuales se añadieron posteriormente \$1,5 millones del Fondo Fiduciario de Progreso Social.



## Felipe Herrera Destaca Urgente Necesidad De Elevar el Volumen de Inversión en América Latina

América Latina debe aumentar sustancialmente y en un futuro inmediato sus actuales niveles de inversión, declaró el Presidente del Banco Interamericano, Felipe Herrera.

Hablando ante la XXXIII Convención de la Asociación de Banqueros de México, celebrada en la ciudad de Monterrey a principios de marzo, Herrera señaló que en el período 1961-65 el volumen de inversiones de la región creció solamente a un ritmo anual del 3,3 por ciento mientras que la población aumentó a una tasa del 2,7 por ciento; o sea que la región apenas está agregando poco más de un medio por ciento de capital al año por habitar para atender las necesidades de una creciente población que ahora llega a 245 millones de latinoamericanos.

La región en su conjunto, dijo Herrera, "mantiene peligrosamente estancada la proporción de recursos que destina a su capitalización." Atribuyó esta situación a los problemas que la región enfrenta en su comercio exterior, como también en la movilización de sus ahorros internos y en la obtención de recursos externos en condiciones ventajosas.

El comercio exterior de la región, que tradicionalmente ha sido la fuerza expansiva en períodos de auge, ha tendido a disminuir y deteriorarse en los últimos años, señaló Herrera. En el decenio pasado, mientras las exportaciones mundiales aumentaron a un ritmo promedio de 7,7 por ciento al año, las de América Latina sólo crecieron a un ritmo del 3,9 por ciento.

Esta lenta expansión, anotó Herrera, se tradujo en una reducción del 8,6 por ciento al 6 por ciento en la participación de la América Latina en el total de las exportaciones del mundo durante los últimos diez años.

Herrera destacó que el Continente ha buscado contrarrestar este factor externo negativo mediante su propia integración económica. Así, el comercio interregional aumentó notablemente en el último quinquenio, período de plena vigencia del Mercado Común Centroamericano y de la Asociación Latinoamericana de Libre Comercio, pasando del 8,6 por ciento del comercio total de la región en 1961, a un 14 por ciento en 1965.

Junto con la debilidad del sector externo—dijo Herrera—ha ocurrido al mismo tiempo un notable incremento en el monto de los compromisos exteriores de América Latina. El monto vigente de los compromisos en dólares de la región a más de un año de plazo, aumentó de \$4.300 millones en 1956, a más de \$11.600 millones a fines de 1965.

Herrera destacó que en el último quinquenio la deuda contraída por América Latina corresponde en gran parte al financiamiento del desarrollo, y añadió que la mayor participación de fuentes públicas internacionales en el progreso regional ha tenido el significado adicional de actuar como factor de compensación frente a la reducción de la inversión foránea privada directa.

Esta reducción es otro de los factores que han incidido en el proceso de capitalización de la región en los últimos años, añadió Herrera. En

efecto, durante toda la década de 1956-65 se ha registrado un período de baja de la inversión privada directa, proceso determinado en gran parte por el curso de las inversiones petroleras en Venezuela. Indicó que aún excluyendo las inversiones en ese país, se produce una sensible caída entre los dos quinquenios bajo comparación: de 715 millones anuales en el primero, a poco más de 400 millones anuales en el segundo.

Pero se observa, prosiguió, una interesante reorientación de esa inversión que cada vez más tiende a asociarse con el capital local, especialmente en la industria manufacturera.

El Presidente del BID se refirió a los cálculos efectuados, según los cuales para mantener una tasa anual de crecimiento del producto bruto de la región del 5 al 6 por ciento, se necesitaría un flujo neto de recursos externos del orden de \$2.800 millones para 1970 y de \$3.200 millones para 1975. Estos aportes constituirían una proporción relativamente pequeña de la inversión total requerida, que en su mayor parte debe provenir de los propios países.

"Volvemos pues a la tesis", concluyó Herrera, "de que el Continente debe aumentar sustancialmente sus actuales niveles de inversión, si ha de resolver con buen éxito los problemas que le plantea la hora presente".

### Publicaciones del BID

En el primer trimestre de 1967, el Banco publicó el *Sexto Informe Anual del Fondo Fiduciario de Progreso Social*, bajo el título "*Progreso Socio-Económico en América Latina*". El informe constituye un completo estudio de las tendencias económicas y sociales de la región durante los últimos años, con especial énfasis en el progreso alcanzado durante el período de la Alianza para el Progreso. El informe está contenido en 467 páginas.

El informe anual de operaciones del Banco correspondiente a 1966, será publicado a finales de abril, junto con una nueva edición del libro *Actividades por Países*, que contendrá una descripción detallada, país por país, de las operaciones del Banco entre 1961 y 1966.

El Banco publicó también, bajo el título *Desarrollo de la Comunidad: Teoría y Práctica*, un libro que contiene los principales documentos presentados en la mesa redonda sobre este tema que se efectuó en Ciudad de México en abril de 1966, con ocasión de la Séptima Reunión Anual de la Asamblea de Gobernadores.

El Banco publicó también durante el trimestre un nuevo folleto de información básica sobre el origen, los fines y las actividades del Banco, titulado *Qué es el Banco Interamericano de Desarrollo*. Estas publicaciones, como las demás del Banco, pueden ser solicitadas a:

División de Información, Banco Interamericano de Desarrollo, 808 - 17th St., N.W., Washington, D. C. 20577, U.S.A.