

CONEXIÓN INTAL

CONEXIÓN
NÚMERO

265 Septiembre, 2018

EMPUJONCITOS PARA MEJORAR VIDAS



Ideas de Integración

Empujoncitos para mejorar vidas

- [Ideas de Integración](#)
- [n265](#)

“Las personas reales tienen problemas con las divisiones largas si no tienen una calculadora, a veces se olvidan del cumpleaños de su mujer y tienen resaca en el día de Año Nuevo”. Esta definición de las personas fue realizada por Richard Thaler, uno de los padres de la economía del comportamiento y Premio Nobel de Economía en 2017.

En evidente contraste con la definición del *homo economicus*, la economía del comportamiento parte de una definición del comportamiento humano realista, que contempla que las personas están plagadas de sesgos cognitivos que las llevan a desviarse, generalmente sin saberlo, del concepto de racionalidad económica. Acordarse solo de los acontecimientos que son muy positivos o muy negativos, de los hechos insólitos mucho más que los habituales, de los recientes más que de los pasados. Esto puede sesgar nuestras decisiones, pero es algo que todos hacemos. Así como anclar nuestras decisiones en la primera información obtenida, incluso cuando luego se reciba información opuesta. Nuestra preferencia por el *statu quo*.

Al identificar e integrar estas características propias de nuestro comportamiento como seres humanos en los modelos económicos, la economía del comportamiento se ha ganado un lugar de privilegio en la teoría económica contemporánea. Asimismo, los empujoncitos o *nudges*, las herramientas que la economía del comportamiento popularizó para lograr cambios en el comportamiento de las personas, están siendo crecientemente utilizadas en el diseño de políticas públicas modernas y eficientes. Los empujoncitos son intervenciones simples y generalmente poco costosas, pero que han dado resultados asombrosos en diversas áreas como el medioambiente, la salud, la educación, el pago de impuestos y el ahorro, en contextos nacionales diversos.

En este contexto, y atentos al potencial de las ciencias del comportamiento para mejorar las políticas públicas en la región, el INTAL-BID convocó, el pasado 17 de septiembre, a prestigiosos especialistas regionales y globales en la materia a un debate interdisciplinario e innovador.



Al servicio de los seres humanos

Las palabras de apertura estuvieron a cargo de Gustavo Beliz, Director del INTAL-BID, Carlos Scartascini, Economista principal del Departamento de Investigación del BID, y Carmen Pagés-Serra, Jefa de la Unidad de Mercados Laborales y Seguridad Social del BID.

Beliz resumió parte del trabajo que el INTAL viene realizando en los últimos años sobre lo que dio por llamar la agenda de la “acupuntura de la integración”; “aquellos pequeños detalles sobre los cuales a veces se juega el futuro de la integración en América Latina”. “Una agenda que se vincula con el cambio de la matriz productiva en la región, la industria 4.0 y el trabajo del futuro”, continuó Beliz, que son algunos de los temas que se tratan con profundidad en dos publicaciones recientes del Instituto: [Robot-lución](#) y [Algoritmolandia](#).

El mayor desafío, adujo Beliz, y es lo que el INTAL está encarando en una próxima publicación sobre el comportamiento de los latinoamericanos, es “pasar de un concepto de Integración 4.0, focalizado en el impacto de las nuevas tecnologías en la economía y el comercio, a una Integración 5.0, donde el ser humano esté en el centro del análisis”. “Esto significa, por ejemplo, pensar la infraestructura de la última milla, la de los comportamientos; de nada sirve que construyamos autopistas si un camión de mercaderías está detenido varios días en un puesto fronterizo porque ciertos comportamientos de los agentes obstaculizan el paso de las mercaderías. También significa poner a la tecnología al servicio del ser humano, atendiendo, por ejemplo, a los

riesgos de utilización de macro datos para la manipulación, pero aprovechando al máximo las oportunidades que provee para mejorar vidas”.

A continuación, Carlos Scartascini se refirió al trabajo que viene encarando el BID para aprovechar las enseñanzas de la economía del comportamiento en la región. “En el Banco tenemos una larga trayectoria de utilizar economía del comportamiento en la región”, aseguró el especialista, quien destacó la creación de un grupo interdepartamental de economía del comportamiento, con presencia en cada área funcional del Banco. De esta manera, continuó Scartascini, “lo que buscamos es que la economía del comportamiento se convierta en una herramienta más, que se suma a las herramientas más tradicionales a disposición del Banco, para responder a las demandas de los gobiernos y mejorar las vidas de los latinoamericanos”.

Por su parte, Carmen Pagés-Serra ejemplificó el uso que se le da a las ciencias del comportamiento en las operaciones diarias del Sector Social del Banco. En términos generales, “estamos convencidos de que tenemos que entender muy bien la conducta humana si queremos que los proyectos tengan impacto”, afirmó Pagés-Serra. En particular, la experta destacó “la creación de un Laboratorio para el Ahorro Previsional que experimenta con una serie de ideas innovadoras basadas en enseñanzas de las ciencias del comportamiento para ayudar a los países de la región a dar esos empujoncitos que fomenten el ahorro, especialmente en trabajadores independientes o informales”. También comentó ejemplos de empujoncitos en áreas de salud, como la nutrición infantil y la malaria, de educación y de género. En este último caso, el desafío que busca atender el Banco es reducir la brecha de género en capacidades digitales, “empujando” a las niñas desde temprana edad hacia estas temáticas con mayor potencial de empleo capacitado en el futuro.

Políticas públicas para un mejor comportamiento regional

Luego de las palabras de apertura, se dio inicio al primer panel, integrado por Fernando Torrente, Director del Departamento de Psicoterapia Cognitiva de la Fundación INECO y decano de la Facultad de Ciencias Humanas y de la Conducta de la Universidad Favaloro, y Lucio Castro, ex Secretario de Transformación Productiva del Ministerio de Producción de Argentina, y moderado por Ana Basco, Especialista en Integración del INTAL-BID.

“La idea del panel es analizar las oportunidades y desafíos que presenta la región para incorporar en las políticas públicas el enfoque de la economía del comportamiento y de las neurociencias”, inició Basco, “con ejemplos concretos de proyectos de la región”. En este caso, los expertos se refirieron a las oportunidades en dos áreas claves para el desarrollo de la región, la salud pública y la política económica.

Fernando Torrente presentó los principales lineamientos de un proyecto en curso entre [INECO](#) y el BID en el área de la salud pública, que estará focalizado en sectores vulnerables de la población, principalmente niños y adultos mayores. “El envejecimiento patológico, por ejemplo, no es solo un resultado del genoma, sino que se ve en gran medida afectado por factores modificables del estilo de vida y del ambiente, y es a esos factores modificables donde apunta el proyecto”, explicó Torrente.

El proyecto se divide en tres grandes áreas de trabajo, mediante la instrumentación de bienes públicos regionales del BID. La primera, adelantó el especialista, apunta a desarrollar un grupo latinoamericano de expertos sobre ciencias del comportamiento y neurociencias, aprovechando la experiencia acumulada en el mundo y adaptándola a la región. “Es muy poca la literatura disponible en la región sobre ciencias del comportamiento y neurociencias aplicadas en infancia y en adultez mayor, y por lo tanto hay un gran espacio para aportar a estos temas”, manifestó Torrente. Para tal objetivo se lanzó recientemente el Instituto de Neurociencias para las Políticas Públicas en INECO, en asociación con el BID, que trabajará con los gobiernos de Argentina, Chile y Uruguay en la prevención del envejecimiento patológico y la disminución del maltrato en la infancia y en la vejez.

La segunda área de trabajo tendrá como objetivo “diseñar un procedimiento de enseñanza a madres y padres sobre las mejores formas de estimular cognitiva y emocionalmente a sus hijos”, trabajando sobre ciertas determinaciones ambientales que limitan el uso de recursos como la lectura y el juego para la estimulación de los niños, especialmente en sectores socialmente más vulnerables.

La tercera área de trabajo tiene como objetivo construir una plataforma digital regional de detección, diagnóstico y seguimiento del envejecimiento normal y patológico en América Latina para informar las políticas, procedimientos médicos y a los profesionales de la salud, con enormes impactos desde el punto de vista social y económico.

Por su parte, Lucio Castro destacó a la economía del comportamiento como “la innovación más grande que ha habido en la economía en los últimos 20 años”. A su vez, compartió ejemplos concretos de aplicación de la economía del comportamiento en Argentina, que en sus propias palabras “dan cuenta de la importancia que tiene la economía del comportamiento en el diseño y la implementación de las políticas públicas en tres áreas claves de la economía: la defensa del consumidor, el cumplimiento tributario y la inclusión financiera”. En los tres casos, concluyó el ex funcionario, “pequeños cambios en la forma en la que se presentan las políticas públicas tuvieron un impacto importante en términos de resultados económicos”.

Entre las lecciones de estos casos, Castro destacó la importancia de instrumentar mecanismos de evaluación de impacto desde el inicio de estas políticas, algo que muchas veces no se realiza con suficiente rigurosidad en la región. “Otro elemento importante en estos empujoncitos es que el diablo está en los detalles”, agregó Castro, ya que muchas veces pequeños aspectos en la instrumentación de estos empujoncitos pueden derivar en resultados no intencionados.

Empujoncitos a lo largo del mundo

El segundo y último panel, moderado por Carlos Scartascini, permitió conocer ejemplos concretos de cómo estos empujoncitos están siendo implementados en el mundo, aprovechando la amplia experiencia del Behavioural Insights Team (BIT), Ideas42 y otras instituciones líderes en la materia.

Alissa Fishbane, Directora General de [Ideas42](#), se refirió a diversos proyectos que la institución, uno de los centros globales de economía del comportamiento más importante en el mundo, está llevando a cabo en la región. Entre los proyectos más exitosos se encuentra un proyecto con el BID para fomentar el ahorro previsional en México y un proyecto de conservación de agua en Costa Rica.

Renos Vakis, Economista Líder del Banco Mundial, relató la experiencia de la unidad [eMBED](#) (Mind, Behavior, and Development Unit) que trabaja en más de 100 proyectos en más de 70 países en desarrollo para ayudar a reducir la pobreza y la desigualdad. Entre estos proyectos, Vakis destacó una intervención mediante un mensaje en las boletas de agua en Ciudad del Cabo que logró un impacto sostenible en el ahorro de agua similar al de un aumento del precio de 15%. Otra intervención en Perú, Indonesia y Sudáfrica basada en información y ejercicios mentales para generar un cambio de mentalidad logró recuperar hasta 4 meses de atraso en matemáticas y lenguaje con por menos de 20 centavos de dólar por estudiante.

Alexandra Di Filippo, Asesora Principal del [BIT](#) en América del Norte, compartió algunos ejemplos de intervenciones realizadas en América Central para promover la recaudación en Guatemala, la formalización en México y el cumplimiento empresarial en Costa Rica. A su vez, resaltó algunas lecciones que ha recabado el BIT en sus 20 años de experiencia respecto a cómo implementar las ciencias del comportamiento, en particular la importancia de contar con mecanismos de medición de evaluación de impacto. “La evaluación de impacto es uno de los principios que guían nuestro trabajo. Al llevar las ciencias del comportamiento a áreas nuevas y distintas a las ya conocidas, como la tributaria, la evaluación se vuelve cada vez más importante”.

Cecilia Guemes, Presidenta del [Grupo de Investigación en Gobierno, Administración y Políticas Públicas \(GIGAPP\)](#), se refirió a los desafíos de “*nudgear* a los que *nudgean*”, o sea los empujoncitos aplicados a los funcionarios públicos. Uno de los mayores desafíos, resaltó la experta, es erradicar la idea de que los empujoncitos solo sirven para resolver problemas menores y no tienen interés para economías como las latinoamericanas, donde los problemas son más graves. “Los *nudges* sirven también para problemas acuciantes de la región, como la equidad de género, temas fiscales, medioambientales”, explicó Guemes, quien luego se refirió a otro uso de los empujoncitos con el que experimenta el GIGAPP que apunta a motivar a los funcionarios públicos y revalorizar su rol en la sociedad.

Finalmente, Thomas Prehn, ex Director de [MindLab](#), se refirió a la experiencia de dicha unidad experimental dentro del gobierno de Dinamarca, considerada el primer laboratorio de gobierno en el mundo. “En MindLab realizamos tres tipos de empujoncitos culturales para dejar una mella cultural dentro de la organización gubernamental: colaborar en los proyectos de nuestros colegas de gobierno, crear una red de funcionarios para generar ideas innovadoras, y diseñar intervenciones internas para cambiar la mentalidad de los funcionarios públicos”.

“Con la economía del comportamiento se pueden abordar algunos problemas fundamentales, con bajo costo y alta efectividad”, dijo Scartascini a modo de cierre, quien destacó el interés de los funcionarios de la región, y especialmente de Argentina en la potencialidad de estas herramientas.

Integración regional y ecosistemas de innovación

- [Ideas de Integración](#)
- [n265](#)

Con una mirada de largo plazo ([OMC, 2017](#)), se observa que la región pierde 8 puntos porcentuales de participación en las exportaciones mundiales entre 1948 y 2016 (pasando de **11,3% a 3,3%**). El Monitor de Integración y Comercio de 2017 encontraba que si bien durante el boom de las commodities logra recuperar parte del terreno perdido, en la post crisis (“de las hipotecas *Subprime*”) la cuota de mercado vuelve a caer ([Giordano, 2017](#)) no solo por la vía de los menores precios de exportación, sino también por la pérdida de competitividad. Seguidamente se analizan las vías para mejorar la competitividad y cómo los instrumentos y estrategias de integración económica podrían atenuar su erosión.

Ganar competitividad, pero mejorando vidas

Una variable frecuentemente utilizada para determinar la competitividad internacional de un país son los costos de producción, es decir, la comparación entre los costos internos y los de competidores externos. En general, la estructura de costos representativa de un país se analiza a partir de los **costos laborales unitarios**. Esta mirada se centra en la competitividad-costo. Basar la competitividad en factores como los bajos salarios o medidas como las devaluaciones competitivas, dumping social o ecológico, la protección comercial, pueden mejorar la posición competitiva de una estructura productiva, pero deterioran el nivel de vida de la población, degradan el medio ambiente y no pueden sostenerse de manera indefinida. En tal sentido son vías para obtener competitividad de manera **espuria**.

Por el contrario, la innovación permite competir por otras razones no vinculadas solamente con costos y precios de exportación como las características o **atributos** de los bienes o servicios como su **calidad**, prestaciones, diseño, etc. Asimismo, las innovaciones de procesos u organizacionales pueden generar ganancias de competitividad vinculadas con la reducción de costos de producción al tiempo que aumentan los **ingresos de los trabajadores**. La acumulación de capacidades e introducción de innovaciones es el medio para la corrección de errores y búsqueda de nuevos conocimientos y, por tanto, la obtención de ventajas competitivas

de carácter “**auténtico**” o “**genuino**”, que, si bien son más difíciles de alcanzar debido a que provienen de la realización de esfuerzos para el cambio técnico u organizacional, son sustentables a largo plazo ya que construyen una base sobre la cual generar nuevas ventajas gracias a la acumulación de capacidades. Este tipo de ganancias de competitividad se asocia a unos mayores salarios de los trabajadores, ya sea porque se pagan las mayores calificaciones o porque se quiere conservar el conocimiento acumulado en la experiencia (Bianco, 2007; Navarro, Benavente y Crespi, 2016).

Ecosistema de innovación

A partir de la década de los años `70 del siglo XX, los abordajes teóricos enfatizaron el **carácter sistémico de la innovación**. En el sistema, además de los esfuerzos privados, existen una serie de determinantes en los que la empresa tiene poca capacidad de control y que pueden favorecer o truncar la innovación: la disponibilidad de mano de obra calificada, infraestructura, los insumos necesarios, el marco regulatorio, entre otros.

Dentro del sistema circulan conocimientos, experiencias, aprendizaje, a través de los diversos agentes que lo componen y sus **interacciones**, por ello la información circulante es clave y de difícil transferencia lo que hace a la innovación un **proceso localizado, determinado socialmente y contexto-específico**. La creación de empresas innovadoras y la mayor innovación en las empresas existentes resultan de un conjunto de factores sociales, económicos, políticos y culturales que confluyen en el **ecosistema emprendedor y de innovación** y de las interacciones cooperativas y competitivas de los agentes y procesos (Fransman, 2018).

Gráfico 1. Componentes clave del ecosistema de innovación



Fuente: Sector de Integración y Comercio sobre la base de Kantis y otros (2016)

El **capital humano** es un factor clave en el ecosistema y no incluye solo a los emprendedores y la academia sino también a los trabajadores y todo el conjunto de condiciones sociales, culturales y educativas que dan forma al capital humano ([Kantis, Federico y Magendzo, 2016](#)). Las **condiciones sociales** de los hogares y la valoración social del cambio técnico y el emprendimiento además de su importancia *per se* pueden favorecer o limitar las oportunidades de innovación. Por ejemplo, de acuerdo al Latinobarómetro ([Basco, 2017](#)), la inteligencia artificial y robótica presentan resistencia en la región: 4 de cada 5 latinoamericanos cree que son una amenaza para el empleo y solo 2 de cada 10 estaría dispuesto a usar un vehículo conducido por un robot, o a ser intervenido quirúrgicamente a la distancia.

El sistema de **formación de competencias** tiene también una fuerte incidencia sobre el capital humano. Cada vez se demandan más conocimientos digitales, pensamiento crítico, creatividad y el sistema educativo y de formación debe estar preparado para estos cambios en especial para responder a la demanda de profesionales vinculados con las actividades automatizadas y para la recalificación de trabajadores en tareas menos rutinarias (Estevadeordal y Beliz, 2018). El propio avance de la **digitalización** puede facilitar la extensión de la educación a un mayor número de personas, muy lejanas de los principales centros educativos y mejorar la calidad del acceso.

La orientación a la innovación del resto de la **estructura productiva y la sofisticación de la demanda de los consumidores** pueden incentivar una oferta más innovadora y de mayor calidad.

El **sistema de ciencia y tecnología**, su fortaleza y las capacidades de difusión al aparato productivo serán determinantes en las posibilidades de obtener soluciones innovadoras e introducir nuevos productos en el mercado. Sin embargo, en la región, la incorporación de investigadores en empresas es menor a los países desarrollados por diversos factores como la falta de correspondencia entre las capacidades que se demandan y ofertan, la configuración institucional del sistema de ciencia y tecnología, la orientación innovadora de las empresas (Gráfico 3).

La oferta de **financiamiento** y un sistema financiero sofisticado y acorde a las necesidades de las firmas innovadoras, resulta clave en particular en los proyectos más ambiciosos que demandan inversiones de gran escala y más complejas. La región aún se encuentra rezagada respecto del mundo desarrollado y países de alto crecimiento como China e India (Navarro, Benavente y Crespi, 2016).

La existencia de una **red de confianza para la colaboración** entre los diversos agentes del ecosistema favorece la innovación colaborativa, por ejemplo, las plataformas de gastronomía colaborativa, micro-financiación colaborativa. Un aporte central para su crecimiento es la disponibilidad de sistemas que generan datos digitales confiables (IADB, 2017). Sin embargo, la baja **penetración y velocidad de la banda ancha** en la región podría dificultar el uso de estos sistemas.

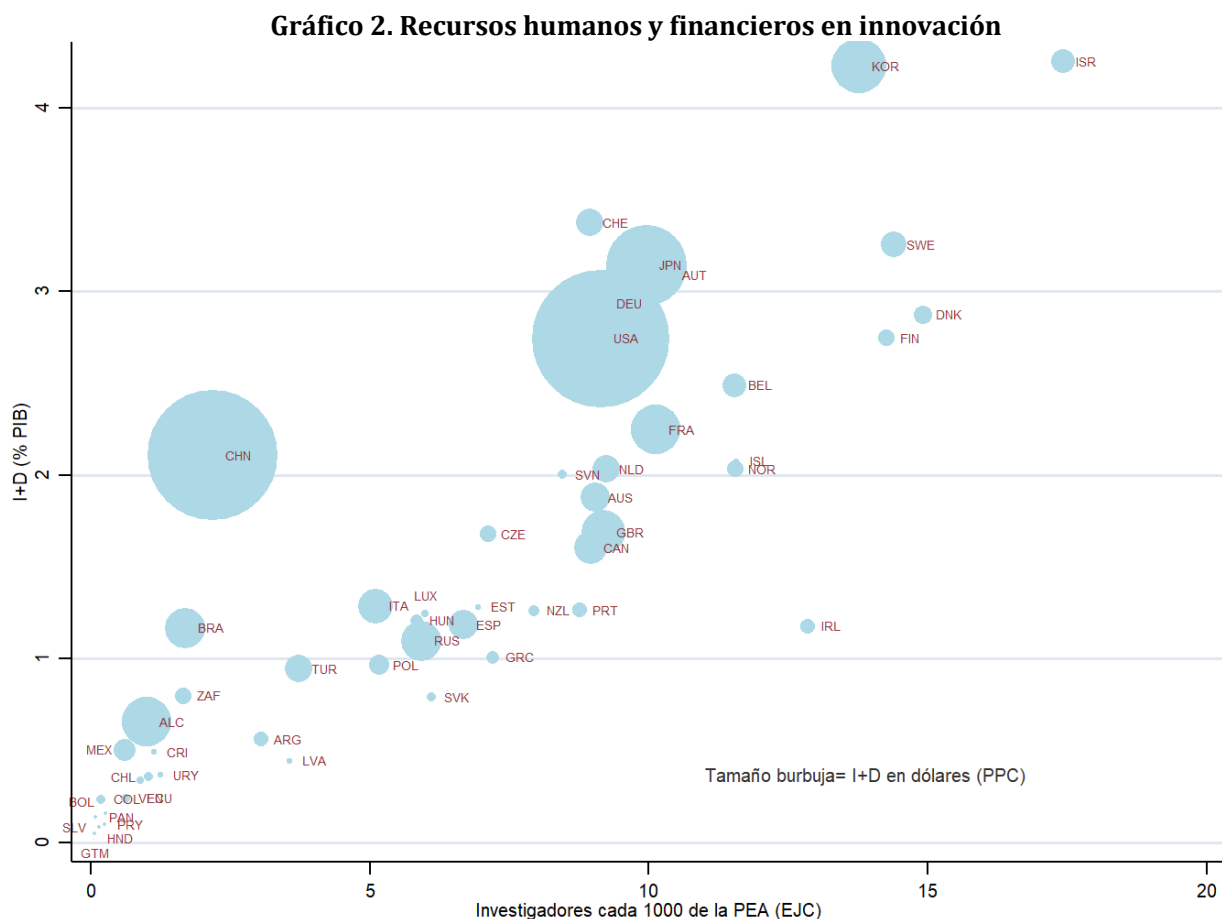
Los aspectos **político-institucionales** son otro componente central del ecosistema de innovación. Las políticas para la generación de conocimiento como el financiamiento a centros de investigación o becas en sectores estratégicos pueden tener impactos directos en los agentes que reciben los instrumentos de fomento y *spillovers* hacia el resto de la estructura productiva.

Por último, el marco **regulatorio** puede inhibir algunos proyectos innovadores. Por ejemplo, la existencia de marcos regulatorios muy complejos para el registro o licencia que recaen sobre las pequeñas *start ups* pueden generar barreras a la entrada al mercado.

La brecha de innovación en ALC:

Como se observa, los países de la región gastan menos de 1% del PIB en I+D, con la excepción de Brasil cuyos gastos alcanzan 1,17%. A su vez, el país de la región con mayor cantidad de investigadores es Argentina que

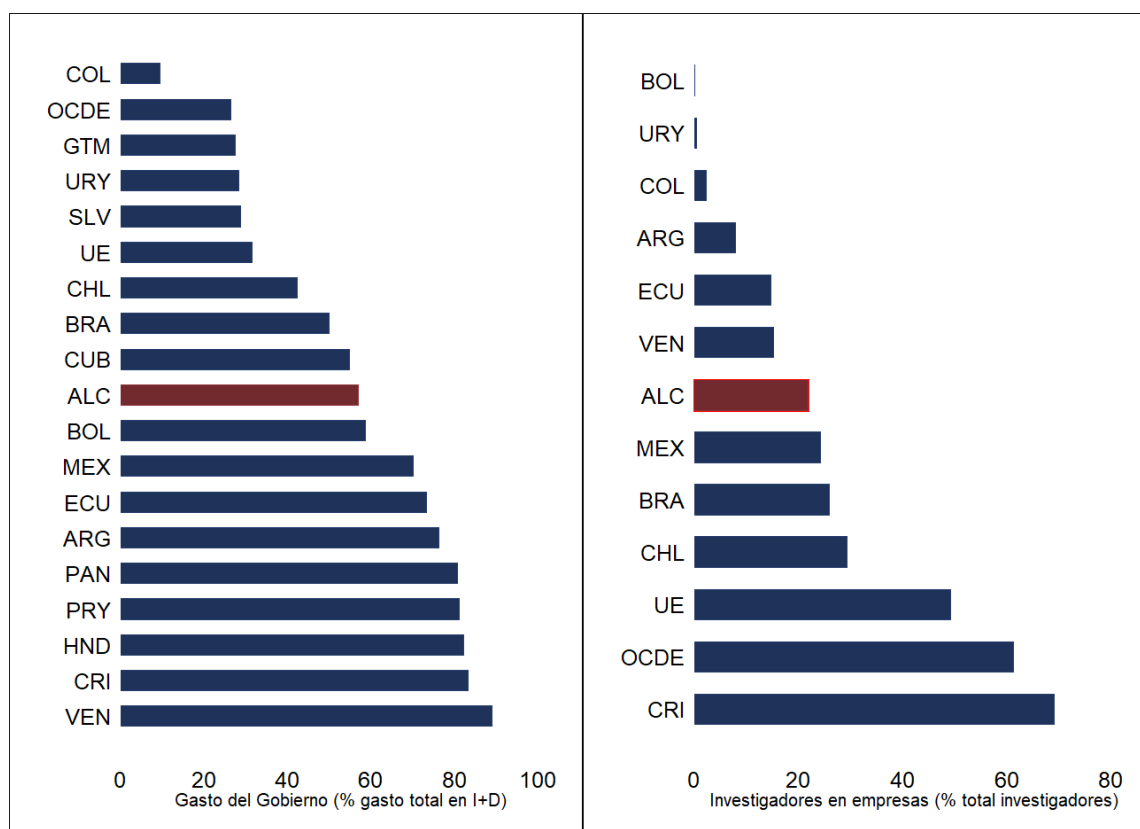
solo cuenta con alrededor de 3 trabajadores cada 1000 de la población económicamente activa (PEA), muy lejos de países como Israel con casi 18 trabajadores. Además de los bajos niveles relativos de gasto, la escala (tamaño de la burbuja) sugiere que, con la excepción de Argentina, Brasil y México, los países de la región están lejos de los principales países innovadores dado que dedican un bajo porcentaje de un PIB bajo, limitando el alcance de las innovaciones (**Gráfico 2**).



Fuente: Sector de Integración y Comercio en base a OECD, Eurostat y Ricyt. Nota: los datos corresponden a 2016 o último valor disponible en el rango 2007-2016.

Buena parte de la explicación de los bajos esfuerzos en innovación de la región se vinculan con el sector privado. Los países de la región cuentan con una baja proporción de investigadores en empresas (excepto Costa Rica), lo cual es consecuente con la fuente principal de los esfuerzos monetarios: el Sector Público. Mientras que en la UE el 49% de los investigadores se emplea en las empresas y en la OCDE dicho promedio asciende a 61%, el promedio de la región se ubica en torno al 22% (**Gráfico 3**).

Gráfico 3. Distribución de los esfuerzos en innovación



Fuente: Sector de Integración y Comercio en base a OECD, Eurostat y Ricyt. Nota: los datos corresponden a 2016 o último valor disponible en el rango 2007-2016.

Hacia un ecosistema regional de innovación

Las contribuciones teóricas sobre la integración económica desde los años '50 del siglo XX enfocaban en el rol de las ganancias de productividad que se producían por la reasignación de recursos en el momento en el que se crea el mercado ampliado: los tradicionales efectos de creación y desvío de comercio. Más tarde la teoría de la integración comenzó a preocuparse por los **efectos dinámicos**, aquellos que actúan sobre la tasa de crecimiento de las economías. Las inversiones en innovación están sujetas a umbrales mínimos y altos riesgos sobre los resultados. En este contexto, el mercado ampliado podría significar un incentivo a la realización de esos gastos, es decir, la introducción de la innovación se hará para un mercado de mayor tamaño. Por otro lado, el desarrollo de instrumentos regionales de estímulo a la innovación podría dar escala a esos esfuerzos, al tiempo que la **coordinación de acciones** podría ahorrar recursos, evitar la competencia de incentivos nacionales y potenciarla a partir del aprendizaje compartido (Porta, 2010). En este sentido, la integración económica es vista como un bien público capaz de generar ganancias inter-temporales a partir de favorecer la difusión de la innovación.

Para darle forma a un marco de cooperación regional en innovación, no deben dejarse de lado la experiencia previa en la materia ni tampoco los marcos de cooperación existentes. Por ejemplo, en los bloques que nuclean

a los socios de mayor tamaño de la región, Mercosur y Alianza del Pacífico, existen algunas experiencias de fomento a la innovación a nivel regional.

En el Mercosur, se observa una voluntad de cooperar en innovación ya desde el año 1992 con la creación de la [Reunión Especializada de Ciencia y Tecnología](#) (RECyT), a la que se suma en 2008 el **Programa Marco de Ciencia, Tecnología e Innovación**. También se destacan dos iniciativas en sectores estratégicos: agro y biotecnología. [PROCISUR](#), creado en 1980 e integrado por los Institutos Nacionales de Investigación Agropecuaria del Cono Sur (Mercosur, incluyendo Bolivia y Chile) y el Instituto Interamericano de Cooperación para la Agricultura, busca construir un sistema regional de innovación para el avance tecnológico agropecuario y agroindustrial en los países del Cono Sur. [BIOTEC SUR](#), lanzado en 2005 en cooperación con la Unión Europea, busca la creación de una plataforma regional de biotecnología. Completan este mapa un cúmulo de redes, plataformas y programas bilaterales y la recientemente firmada [Agenda Digital](#).

Por su parte, de creación más reciente, Alianza del Pacífico cuenta con el proyecto de Bienes Públicos Regionales “Fortaleciendo la Transferencia y Emprendimiento Tecnológico” apoyado por el BID y creado por el **Grupo Técnico de Innovación de la Alianza del Pacífico** en 2018. El proyecto busca “fortalecer y coordinar las capacidades de transferencia y adopción tecnológica” en los países de la Alianza para crear un “un espacio regional que facilite la transferencia, adopción y el emprendimiento tecnológico”.

Conclusión

El enfoque actual de las políticas para el desarrollo señala la importancia de construir un **ecosistema capaz de promover las innovaciones**, el cual incorpora aspectos sociales, culturales, regulatorios e institucionales. Ello implica la necesidad de diseñar políticas de desarrollo productivo e innovación junto con un ecosistema que promueva una estructura productiva competitiva e innovadora. La promoción de la innovación es un marco que viabiliza la existencia de un proceso de crecimiento los ingresos y un mejoramiento en el nivel de vida de la población favoreciendo al mismo tiempo la competitividad internacional. La escala de los esfuerzos necesarios para la innovación es uno de los principales factores que incentiva un abordaje regional para reducir las brechas existentes en el ecosistema regional.

Referencias

- Basco, A. I. (2017). La tecno-integración de América Latina: Instituciones, comercio exponencial y equidad en la era de los algoritmos. Inter-American Development Bank. <https://publications.iadb.org/handle/11319/8657>
- Bianco, C. (2007). ¿De qué hablamos cuando hablamos de competitividad?. Documento de trabajo, 31.
- Estevadeordal, A., & Beliz, G. (2018). Revista Integración & Comercio: Año 22: No. 44: Julio, 2018: Algoritmolandia: inteligencia artificial para una integración predictiva e inclusiva de América Latina. <https://publications.iadb.org/handle/11319/9080>

Fransman, M. (2018). Innovation Ecosystems: Increasing Competitiveness. Cambridge: Cambridge University Press. doi:10.1017/9781108646789 <https://www.youtube.com/watch?v=3sIOXTUr4Hw>

Giordano, P., Ramos, A., Michalczewsky, K., & Ramos, B. (2017). Monitor de Comercio e Integración 2017: Más allá de la recuperación: La competencia por los mercados en la era digital (Infografía). <https://publications.iadb.org/bitstream/handle/11319/8642/Monitor-de-Comercio-e-Integracion-2017.PDF?sequence=1&isAllowed=y>

IADB (2017). Integration and Trade Journal: Volume 21: No. 42: August, 2017: Robot-lución: The future of work in Latin American Integration 4.0.

Kantis, H. (2015). Condiciones sistémicas e institucionalidad para el emprendimiento y la innovación—Colombia. Washington, DC: Banco Interamericano de Desarrollo. <https://publications.iadb.org/bitstream/handle/11319/7962/Condiciones-sistemicas-e-institucionalidad-para-el-emprendimiento-y-la-innovacion-hacia-una-agenda-de-integracion-de-los-ecosistemas-en-los-paises-de-la-Alianza-del-Pacifico.pdf?sequence=1>

Porta, F. (2010). Integración comercial e innovación tecnológica. Aspectos conceptuales y análisis de experiencias, Banco Interamericano de Desarrollo. <http://services.iadb.org/wmsfiles/products/Publications/35972764.pdf>

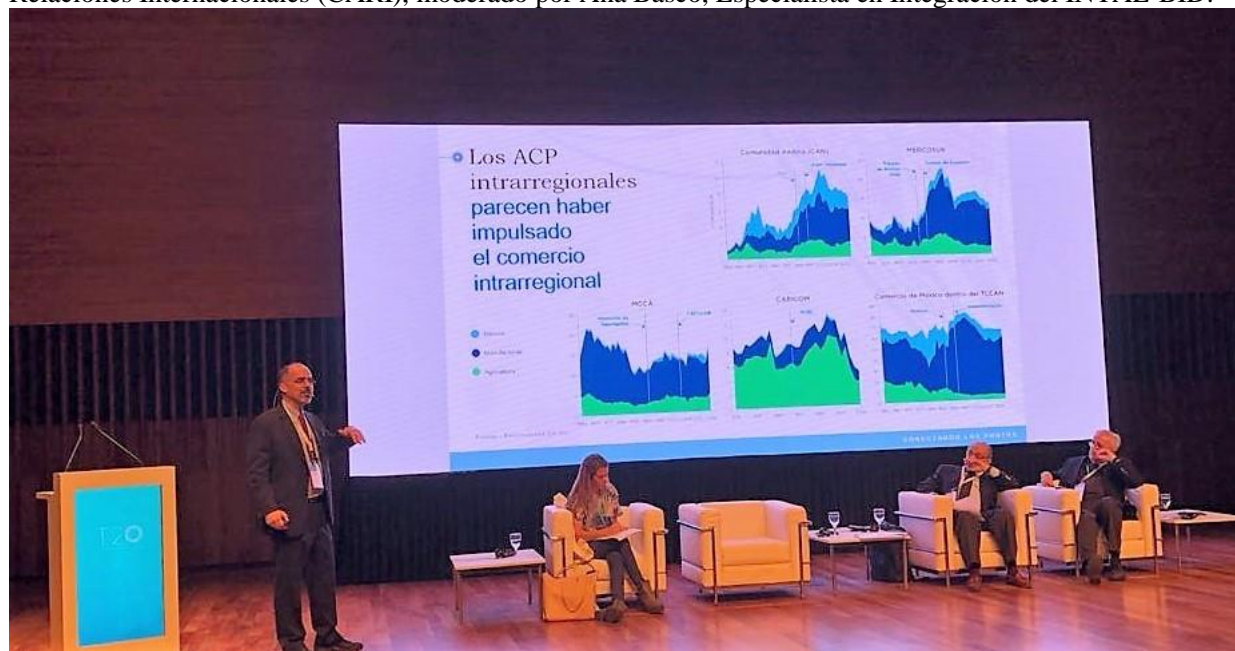
WTO (2017). World Trade Statistical Review. World Trade Organization 2017. 978-92-870-4152-4

Conectando los puntos: una hoja de ruta para una mejor integración

- [Ideas de Integración](#)
- [n265](#)

La motivación principal de la integración de América Latina y el Caribe (ALC) ha sido tratar de mejorar la calidad de vida de la población aprovechando las ganancias de escala y especialización. Luego de casi 30 años del regionalismo abierto iniciado en la década de 1990, parece un buen momento para preguntarse qué tan exitoso ha sido este experimento de integración regional. ¿Satisfizo las expectativas? Y lo que es más importante de cara al futuro, ¿sigue teniendo razón de ser esta estrategia de integración en una economía mundial que ha cambiado tanto? ¿Cuál debería ser la agenda de ahora en adelante?

Estas son algunas de las preguntas que motivaron la realización de un reciente informe del BID, “[Conectando los puntos: Una hoja de ruta para una mejor integración de América Latina y el Caribe](#)”, y que dieron pie a la organización de un *Side Event* de la Cumbre del T20 el pasado 17 de septiembre en Buenos Aires. En dicho evento, Mauricio Mesquita Moreira, Asesor Económico Principal del Sector de Integración y Comercio (INT) del BID, presentó los principales hallazgos y conclusiones del estudio, para luego abrir un debate con Rafael Cornejo, Consultor en Comercio Internacional, y Félix Peña, Vicepresidente del Consejo Argentino para las Relaciones Internacionales (CARI), moderado por Ana Basco, Especialista en Integración del INTAL-BID.



Momento de evaluación y reflexión

“Comenzamos a realizar este informe en un mundo muy diferente al actual”, aclaró Mesquita Moreira, autor y coordinador del informe, quien considera que hoy más que nunca es necesario tomarse un momento para evaluar la experiencia de integración en la región y reflexionar sobre su futuro.

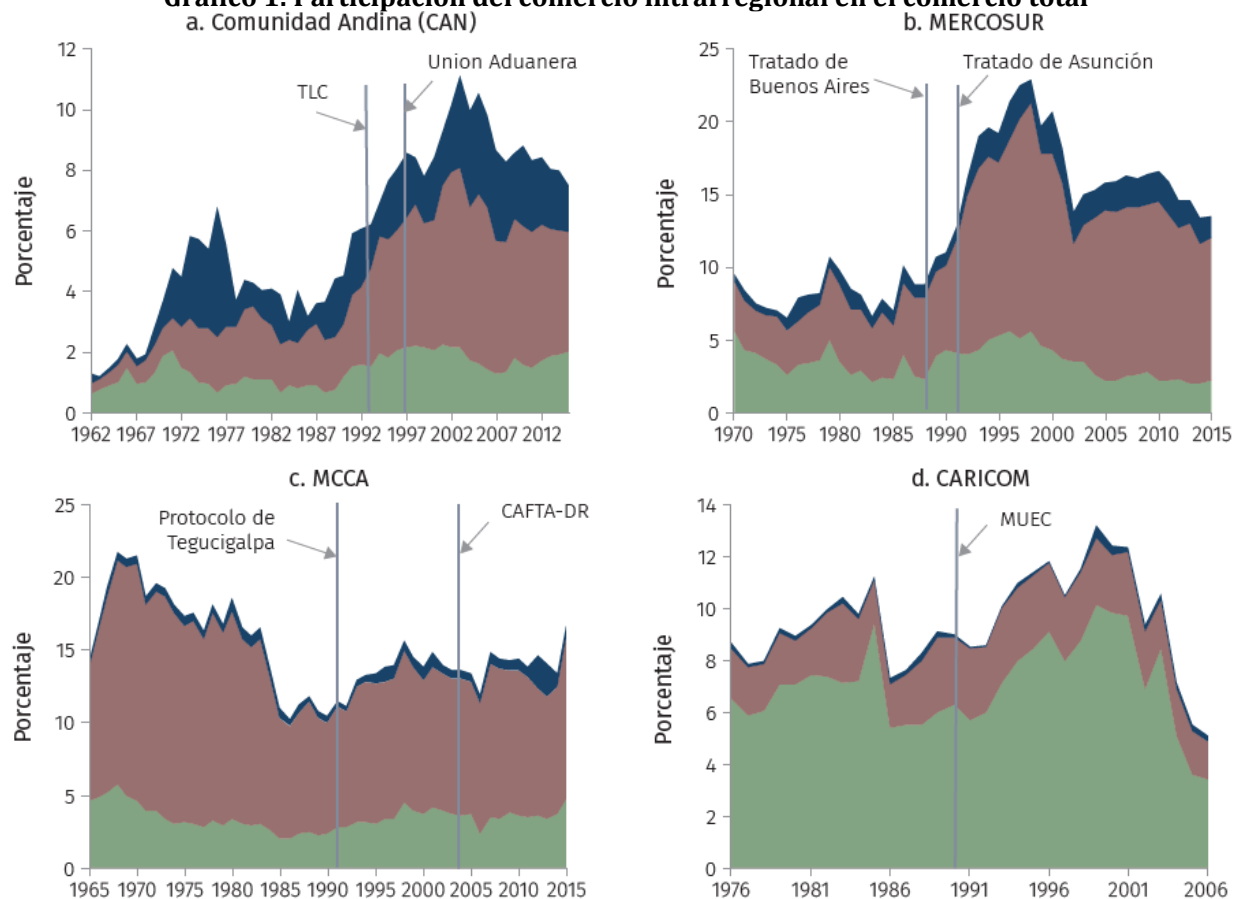
A diferencia de lo que se podría esperar, agregó Mesquita Moreira, luego de 30 años desde los primeros acuerdos de comercio preferencial (ACP) entre los países de ALC, hay escasa evidencia sobre qué sucedió y pocos estudios sobre su impacto en el comercio y las economías de la región.

“Sin desmerecer los objetivos políticos, que han sido una importante motivación para la creación de la red de acuerdos regionales actual, el principal objetivo que subyace tras los esfuerzos de ALC en favor de una integración más profunda son económicos”, afirmó el especialista, y principalmente se relacionan con las ganancias de escala y especialización que podría ofrecer un mercado ampliado, con el consiguiente impacto sobre el aumento y la diversificación de las exportaciones. Y es justamente en estos aspectos económicos que se focaliza el análisis del BID, que da cuenta de una imagen plagada de matices.

Por un lado, los ejercicios cuantitativos muestran de manera inequívoca que los ACP subregionales a partir de los años 1990 fueron herramientas poderosas para promover la integración regional, impulsando el comercio intrarregional un 64%, en promedio.

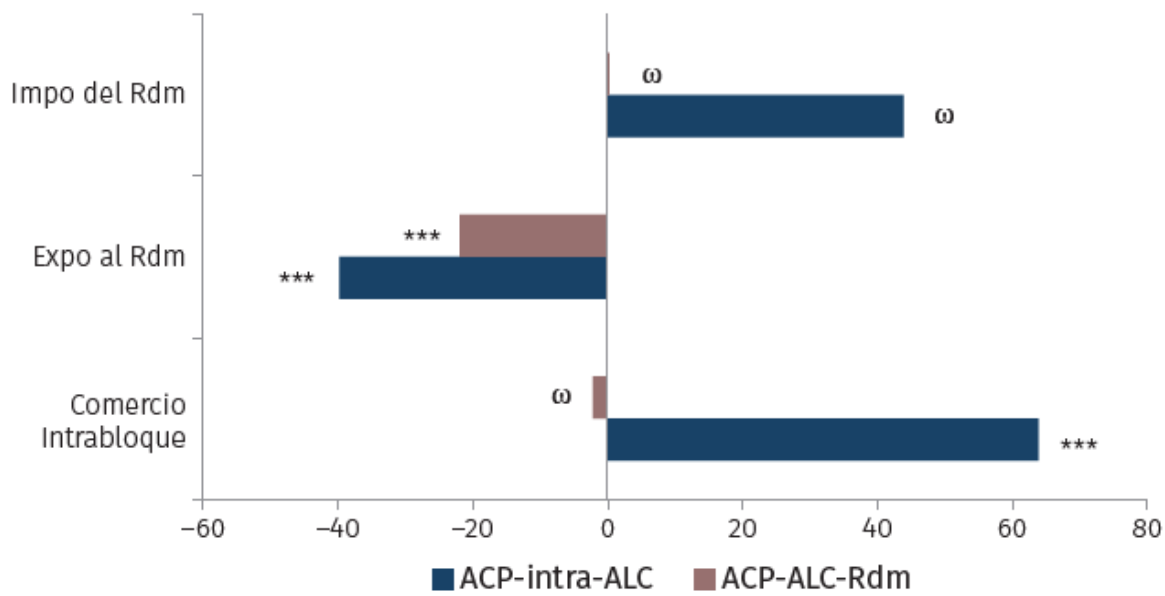
Aunque como se aprecia en el Gráfico 1, los resultados en términos del crecimiento de la participación del comercio intrarregional fueron dispares. Mientras que en el Mercosur y en la Comunidad Andina (CAN), el crecimiento fue significativo, en el Mercado Común Centroamericano (MCCA) y CARICOM el impacto fue un tanto menor.

Gráfico 1: Participación del comercio intrarregional en el comercio total



Sin embargo, los resultados también muestran que este nuevo regionalismo, con configuraciones subregionales, fue muy inefectivo para materializar su principal motivación económica: impulsar la competitividad en el exterior. De hecho, en contraste con el crecimiento del comercio intrarregional, los ACP redujeron las exportaciones al resto del mundo cerca de 40%, en promedio.

Gráfico 2: Impacto de los ACP de ALC sobre el comercio intra y extra-bloque (%)



Fuente: Estimaciones del BID.

Nota: Los ACP ALC-ROW son TLCAN y CAFTA_DR. Los ACP intra-ALC están listados en el Apéndice técnico 3.1. Estos son los resultados de un modelo de gravedad estimado por Pseudo Máxima Verosimilitud de Poisson (PMVP) con efectos fijos por par, exportador-año e importador-año. Véase el Apéndice técnico 3.1, Cuadro A.1, columna B. ω representa los resultados que no son estadísticamente significativos, *** representa aquellos significativos al 1%, ** al 5% y * al 10%.

Aunque más pragmático, ya que simplificó y aceleró las negociaciones, el nuevo regionalismo abrió la puerta a la fragmentación y a un mosaico de 33 ACP que impusieron límites estrictos a las ganancias de comercio y productividad.

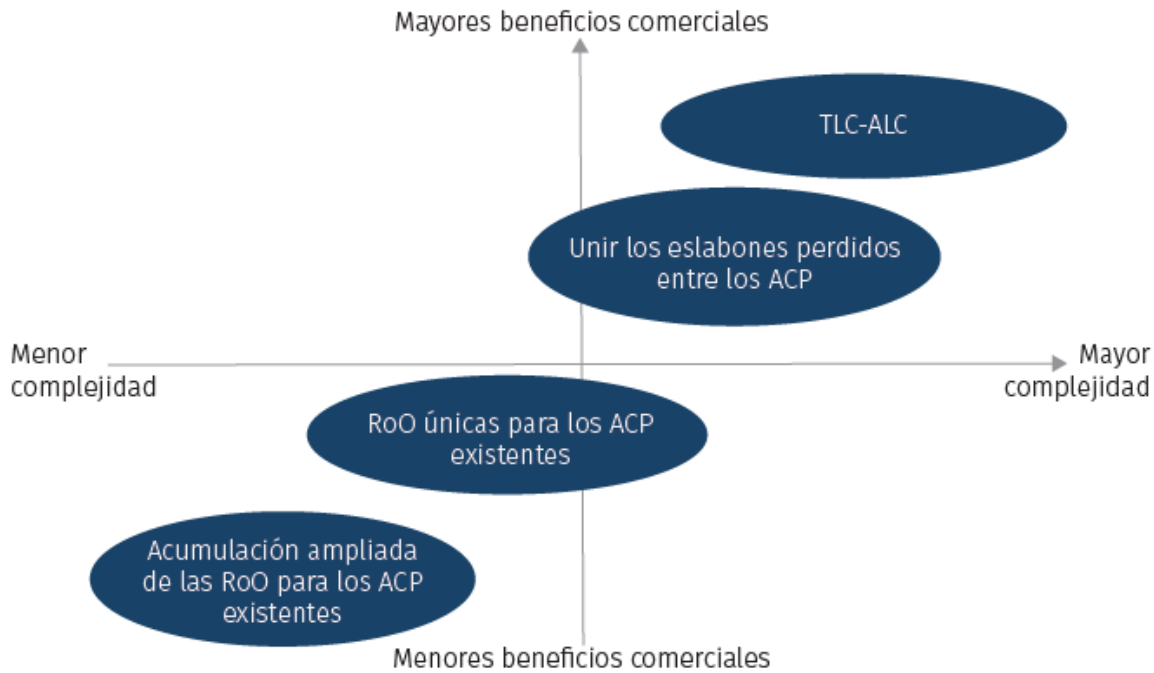
El camino hacia la tierra prometida

“El status quo no sirve en ningún escenario global”, explicó el autor, y menos aún en un escenario de tensiones comerciales como el que se está viviendo en la actualidad. La clave sigue siendo la misma: lograr masa crítica para aprovechar ganancias de escala para competir en el exterior. ¿Cómo hacerlo? “El informe propone la creación de un gran acuerdo regional sólido y amplio, un Tratado de Libre Comercio de América Latina y Caribe de bienes y servicios (TLC-ALC)”, responde Mesquita Moreira.

Un TLC-ALC permitiría superar dos grandes obstáculos de la integración regional actual: la falta de enlaces entre las tres principales economías de la región, principalmente entre Argentina y Brasil por un lado y México por el otro, y la maraña existente de reglas de origen (RO) que eleva los costos de utilizar insumos regionales y, por ende, limita la formación de cadenas regionales de valor.

El camino hacia un TLC-ALC puede ser directo, a través de la negociación de un gran acuerdo regional, o gradual, eligiendo avanzar paso a paso en la eliminación de ambos obstáculos. Intuitivamente, la segunda opción podría resultar menos compleja en términos políticos. De todas maneras, aclara el experto, “este objetivo es más realista de lo que parece, ya que 90% del comercio intrarregional ya se realiza sin aranceles”.

Gráfico 3: Ganancias comerciales y Complejidad de la ruta hacia la integración



Fuente: BID.

Finalmente, el especialista compartió algunas estimaciones de los potenciales beneficios comerciales de un TLC-ALC. En primer lugar, se estima un crecimiento de 9% en el comercio intrarregional de bienes intermedios utilizados en las exportaciones de ALC, lo cual daría un impulso importante a las cadenas regionales de valor poco desarrolladas de la región. Asimismo, se espera que el comercio intrarregional en conjunto aumente un 3,5% promedio. Finalmente, si se incrementan las fricciones en el comercio mundial, un TLC panregional mitigaría los efectos negativos sobre las exportaciones de ALC en hasta un 40%. “Aunque pueden parecer pequeños, estos aportes no se pueden desestimar en un contexto en el que el comercio intrarregional cayó 26% entre 2012 y 2017”, finalizó Mesquita Moreira.

A su turno, Rafael Cornejo recalcó la relevancia de reducir la partición de los regímenes de origen en la región. “Son 47 regímenes de origen diferentes para 33 ACP. Hay exportadores que ni siquiera hacen uso de estos regímenes debido a su complejidad. Y tenemos graves problemas de lenguaje, ya que dichos regímenes utilizan diferentes términos para un mismo concepto”, aseguró el experto en RO. En su opinión, la acumulación ampliada de RO – extendiendo los beneficios a insumos originarios de países no miembros del acuerdo – o, mejor aún, la creación de un único régimen de origen regional permitiría una cosecha temprana de beneficios.

Por su parte, Félix Peña destacó la importancia de dar este debate necesario en un contexto en el que, en su opinión, existe un creciente malhumor entre la gente, a la que no se le explican bien los objetivos de la integración. “Hay una acumulación de frustraciones”, afirmó Peña.

En consonancia con estas afirmaciones, Ana Basco aseguró que se percibe un descontento generalizado de los latinoamericanos con las instituciones de la democracia: “solo 25% de los ciudadanos de la región está satisfecho con la democracia”. Estos resultados surgen de la reciente encuesta realizada por el INTAL y Latinobarómetro a alrededor de 20 mil latinoamericanos.

Pero los resultados también muestran luz al final del túnel: “70% de los latinoamericanos aún está a favor de la integración económica de la región, 4 de cada 5 cree que la globalización es una oportunidad para fomentar el crecimiento económico y 70% está a favor del libre comercio”, afirmó Basco quien consideró que, pese al descontento generalizado, los latinoamericanos siguen convencidos de la importancia de la integración regional y que, por lo tanto, tenemos una gran oportunidad para empezar a transitar el camino hacia una mejor integración de la región.

Se presentó el resultado de la consulta global en IA

- [Ideas de Integración](#)
- [n265](#)
- [Version para imprimir](#)

El 26 de septiembre se dio a conocer en Bruselas, en la sede del Parlamento Europeo, el informe final de la consulta cívica global que llevó adelante **The Future Society**, y cuyo presidente, Nicolas Miaillhe, adelantó durante la presentación de [Algoritmolandia](#), donde también se publicaron resultados preliminares.

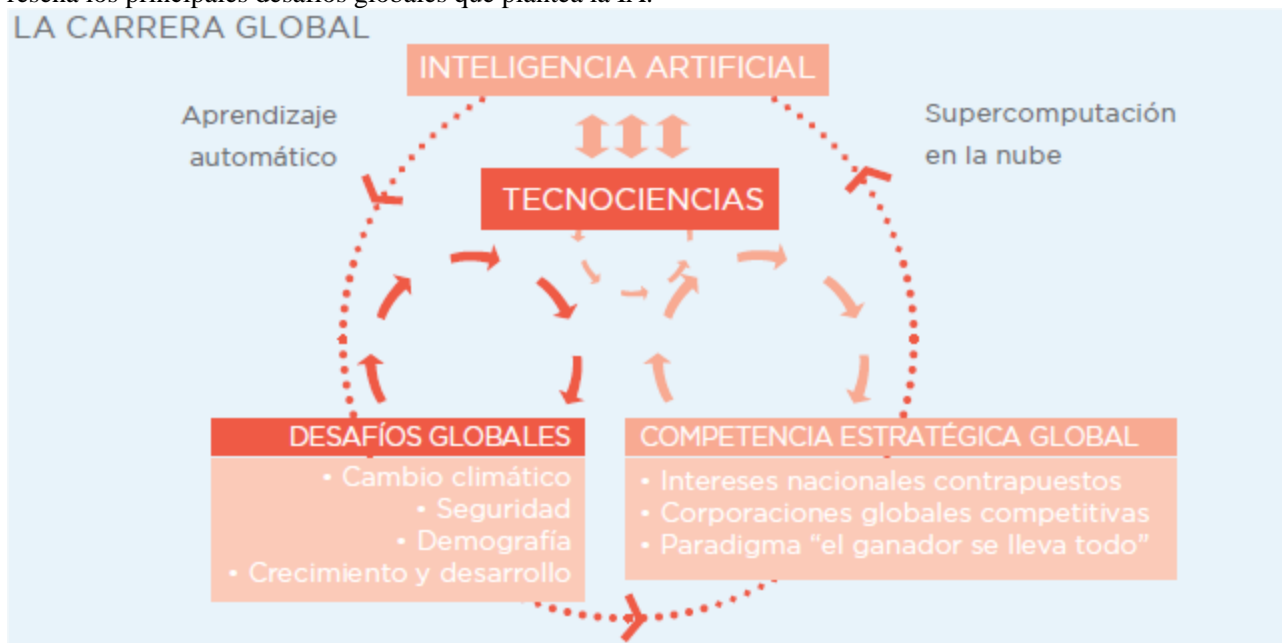
Según el reporte, la inteligencia artificial (IA) y el aprendizaje automático están transformando nuestras vidas. Desde diagnósticos médicos y legales hasta servicios financieros, aprobaciones de préstamos y asistentes personales virtuales. La IA tiene cada vez más usos que benefician a la sociedad a través de una mayor inclusión y acceso a bienes y servicios, además de una mayor eficiencia.

Sin embargo, como con las revoluciones tecnológicas previas, la IA también plantea riesgos significativos y amenazas a la humanidad, como ocurre con la privacidad individual, la falta de control, los ataques cibernéticos y la ciberseguridad, entre otros.

Diseñar e implementar una gobernanza inteligente para la IA implica encontrar el equilibrio correcto entre potenciar el lado positivo y minimizar el lado negativo de esta revolución tecnológica. “La gobernanza inteligente también debe diferenciar entre lo que puede mantenerse culturalmente específico y lo que necesita ser universal”, sostiene el reporte presentado en Bruselas.

En este marco, ciudadanos, gobiernos, líderes empresariales y académicos participaron del Debate Cívico Global lanzado por **The Future Society**, una comunidad interdisciplinaria reunida para discutir los múltiples aspectos de la IA y su gobernanza durante un período de siete meses.

Mediante la recolección de ideas de **más de 2,000 participantes, más de 700 escritores, más de 3.300 contribuciones en cinco idiomas y 21 eventos**, se obtuvieron ideas innovadoras sobre el impacto de la IA alrededor del mundo. “Así sintetizamos estos conocimientos y desarrollamos recomendaciones para que los legisladores construyan un futuro positivo para la inteligencia artificial”, explica el documento, al tiempo que reseña los principales desafíos globales que plantea la IA.



Fuente: The Future Society

Entre las recomendaciones y conclusiones se destacan las siguientes:

- Existe mucha ansiedad por la pérdida de la seguridad humana, por la ausencia de control, o fallas que merecen una consideración cuidadosa por la comunidad mundial.
- Se necesita construir una ingeniería en los procesos de gobernanza para lograr un equilibrio en la elaboración de políticas para cumplir los objetivos sociales.
- Es necesario asegurar la transparencia y la accesibilidad a datos para el desarrollo de la IA.

Se requiere aprovechar experiencias exitosas de gobernanza, como el modelo del **Grupo Intergubernamental de Expertos sobre el Cambio Climático (IPCC)** que, bajo los auspicios de las Naciones Unidas, constituye una plataforma inclusiva de múltiples partes interesadas para lograr un consenso.

Plataforma T20 para Acelerar los Trabajos del Futuro

- [Ideas de Integración](#)
- [n265](#)

En el marco de [la Cumbre del T20](#), realizada el lunes 17 y el martes 18 de septiembre en el CCK de Buenos Aires, Gustavo Beliz propuso la creación de una plataforma digital para producir conocimiento, informar políticas y conectar socios potenciales para acelerar los trabajos del futuro. La propuesta se enmarca dentro de una de las tres [prioridades de agenda de la Presidencia argentina del G20](#), relacionada con el futuro del trabajo, y uno de las 10 [grupos de trabajo del T20](#) durante el año, el futuro del trabajo y la educación para una era digital.

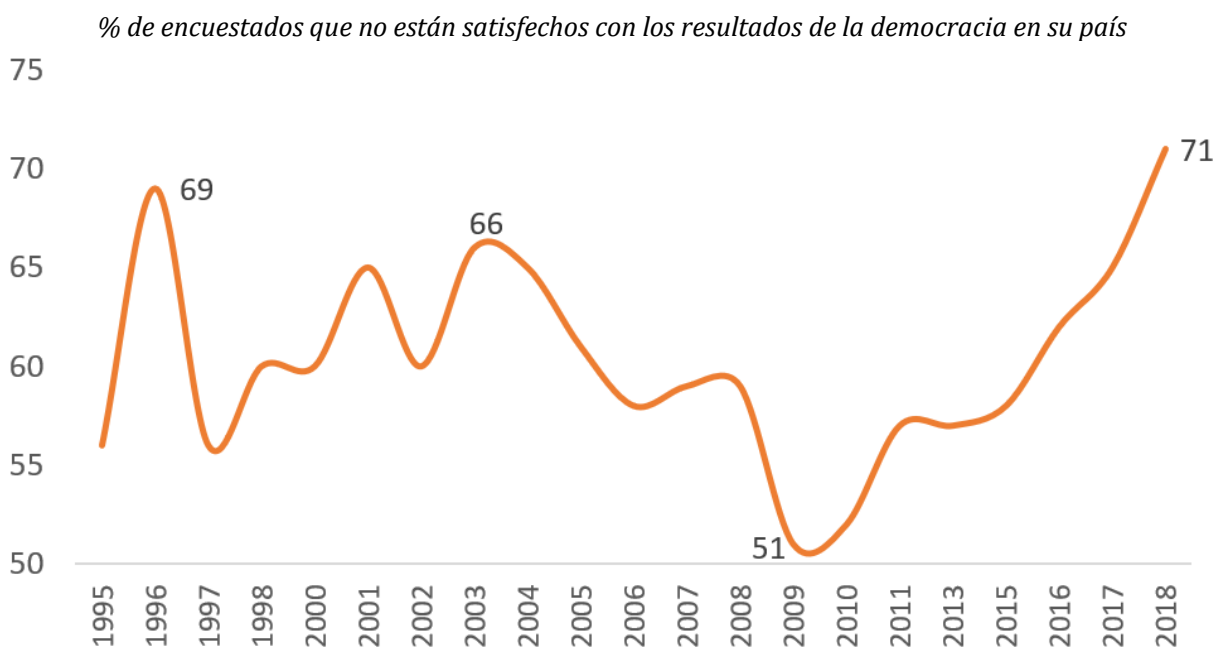


Beliz detalló la propuesta en el marco de su participación en un panel del T20 sobre “Industria 4.0 y Desarrollo Económico”. El moderador, Andrés Ortega, investigador del [Real Instituto Elcano de Madrid](#), se refirió a los desafíos de la Inteligencia Artificial (IA) en un contexto en el que “se inició una carrera tecnológica de la que ningún país puede desentenderse”. En concordancia, Ramiro Albreu, economista de [CIPPEC](#), presentó los resultados de un reciente informe que destaca el fuerte impacto que podría tener la IA para potenciar el

crecimiento económico en América Latina, si y solamente si los países de la región logran quebrar con su historia de baja adopción y difusión tecnológica. Cecilia Estrada, de la [Organización de las Naciones Unidas para el Desarrollo Industrial](#) (UNIDO, por sus siglas en inglés), resaltó el rol de la industria manufacturera por las oportunidades que brinda para la innovación, la I+D, el aumento de la productividad y la creación de empleo, y lamentó que “pocos países en desarrollo estén preparándose para los desafíos de la industria 4.0”. Caetano Penna, investigador de la Universidad Federal de Rio de Janeiro, compartió los resultados de una encuesta sobre uso de tecnologías 4.0 en las empresas industriales de Brasil, reflejando un bajo nivel de adopción tecnológica, aunque con cierto optimismo de los empresarios respecto al grado de adopción en el futuro.

Por su parte, Beliz se refirió al desafiante contexto social en el que se desarrollan estas tecnologías disruptivas en la región: “El contexto que surge de nuestra [encuesta anual con Latinobarómetro en América Latina](#) es el de un creciente enojo. Enojo relacionado con la deuda democrática, ya que más del 70% de los latinoamericanos se siente insatisfecho con la democracia, con la brecha de desigualdad, con casi 8 de cada 10 latinoamericanos que piensan que los gobiernos regionales trabajan en beneficio de unos pocos, y con una escasa confianza en las instituciones y sus conciudadanos”.

Gráfico 1: Insatisfacción con la democracia



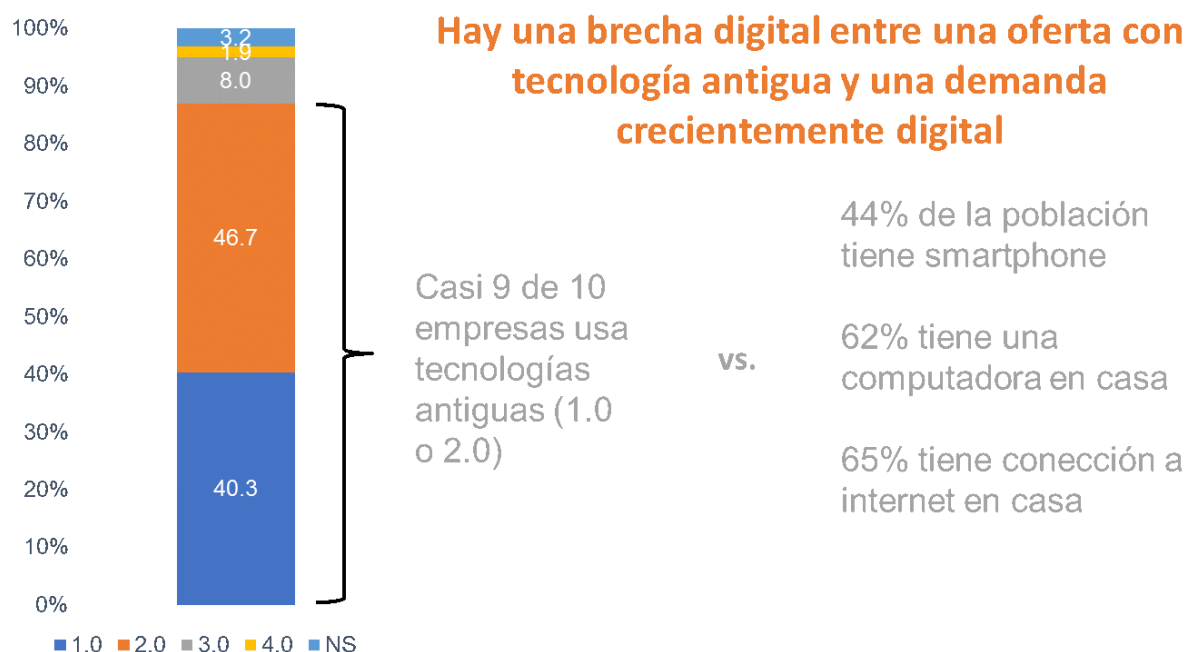
Fuente: Alianza INTAL-BID con Latinobarómetro; en base a encuesta a más de 20 mil latinoamericanos en 18 países de la región, en 2018

Este enojo, afirmó Beliz, se mezcla con un creciente miedo ante la percepción de que la tecnología, y particularmente la robotización y la inteligencia artificial, impactará negativamente en la disponibilidad de

empleos: “Más de 50% de los latinoamericanos consideran necesario establecer límites al uso de robots, incluso a costa del crecimiento económico”.

Este desafiante contexto social convive a su vez con un fuerte atraso de la industria regional en la adopción de tecnologías 4.0. En línea con los resultados de la encuesta en Brasil, una encuesta similar realizada por INTAL, UIA y CIPPEC sobre 300 empresas industriales en Argentina, refleja que “9 de cada 10 empresas industriales todavía usan tecnologías obsoletas, lo que se puede ejemplificar como una brecha entre una demanda 4.0 y una oferta industrial 1.0”, afirmó Beliz.

Gráfico 2: Uso de tecnologías 4.0 en Argentina



Fuente: INTAL-BID; en base a encuesta realizada en 2018 a 300 empresas industriales por INTAL-BID, UIA y CIPPEC

La buena noticia es que “hay también esperanza, ya que el enojo y el miedo conviven en la región con una confianza mayoritaria en la integración regional y la globalización como caminos hacia el desarrollo”, agregó Beliz.

En base a estas evaluaciones, y los avances que se están viendo a nivel global en el desarrollo de nuevas estrategias de desarrollo vinculadas con las tecnologías disruptivas, “el INTAL-BID propone avanzar sobre cuatro áreas de acción para facilitar la transición tecnológica en la región: el desarrollo de métricas confiables, la construcción de una nueva diplomacia que promueva los intereses tecnológicos, el impulso a un doble STEM de habilidades duras y blandas, y la promoción de una estrategia regional de Inteligencia Artificial”, resumió el Director del instituto que trabaja para la integración regional.

A su vez, en búsqueda de realizar un aporte concreto, el INTAL-BID propuso la creación de una plataforma digital T20 para acelerar los trabajos del futuro. “La plataforma serviría para producir y diseminar material analítico, promover foros de alto nivel, conectar experiencias público-privadas, diseñar soluciones de política basadas en evidencia y fortalecer las capacitaciones y estrategias para llegar a audiencias meta con mayor impacto, como los responsables de las políticas, las PYMEs y las mujeres”, finalizó Beliz, destacando algunas de las ideas que se han desarrollado en [un *policy brief*](#) que forma parte del [Comunicado final](#) que el T20 entregó al Presidente Mauricio Macri y dirigido a los Líderes del G20.

Defensa de la competencia y economía informal

- [Ideas de Integración](#)
- [n265](#)

La importancia de la competencia radica en su contribución al bienestar de un país, mejorando la eficiencia, promoviendo la innovación, diversificando la oferta de bienes y servicios y mejorando su calidad; y contribuyendo al bienestar del consumidor ([UNCTAD, 2015](#)).

Las autoridades de las agencias de competencia de América Latina y el Caribe se dieron cita en la sede del INTAL, del 18 al 20 de septiembre, en el marco del [XVI Foro Latinoamericano y del Caribe de Competencia](#), para analizar los últimos avances en materia de defensa de la competencia en la región.

El evento es organizado anualmente desde el año 2003 por el [BID](#) y la [OCDE](#), en asociación con la autoridad de competencia del país anfitrión. En 2015 fue celebrado en Jamaica, en 2016 en México y en 2017 fue el turno de Nicaragua.

Este año, la organización del Foro contó con el apoyo de la [Comisión Nacional de Defensa de la Competencia \(CNDC\)](#) de Argentina y con la participación de su Presidente Esteban Greco. Estuvieron presentes también Paulo Burnier da Silveira, Comisionado del [Consejo Administrativo de Defensa Económica \(CADE\)](#) de Brasil; Mario Ybar, Fiscal Interino de la [Fiscalía Nacional Económica \(FNE\)](#) de Chile; Alejandro Faya Rodríguez, Comisionado de la [Comisión Federal de Competencia Económica \(COFECE\)](#) de México; e Ivo Gagliuffi Piercechi, Presidente del Consejo Directivo del [Instituto Nacional de Defensa de la Competencia y de la Protección de la Propiedad Intelectual \(INDECOPI\)](#) de Perú.



Esteban Greco, Presidente CNDC Argentina; Frédéric Jenny, Presidente Comité de Competencia OECD;
Gustavo Beliz, Director INTAL

La [agenda](#) abarcó temas relacionados con la economía informal en América Latina y el Caribe y sus implicancias para la política de competencia, así como cuestiones de política industrial y promoción de la industria nacional.

Economía Informal en América Latina y el Caribe

La problemática de la **economía informal** en la región, desde el punto de vista de la competencia, y la dimensión de la labor que implicaría para las agencias nacionales de competencia contribuir a la formalización de la actividad económica, fueron analizadas por Tyler Schipper, Profesor del Departamento de Economía de la [Universidad de St. Thomas](#).

Al respecto, se refirió al tema de los niveles de productividad de las empresas que operan en el mercado formal *vis-à-vis* las constituidas en la informalidad. Existen nuevos estudios que han documentado superposiciones, tanto dentro como a través de las industrias, que equiparan el tamaño y la productividad de las empresas formales e informales, lo que hará que, eventualmente, ambas entren en competencia en algún momento.

Según una encuesta del [Banco Mundial \(Enterprise Surveys\)](#), en 2017 el porcentaje de empresas de América Latina y el Caribe que compiten con firmas informales o no registradas fue de 63.2%, mientras que a nivel global la tasa es de 54.3% y, el número de años que las firmas permanecen sin registrarse formalmente es de 1.1, siendo de 0.7 a nivel global.

El 31.2% de las empresas formales de menores ingresos opina que las prácticas de sus competidores informales no es un obstáculo mayor al momento de competir, mientras que sí representa un escollo mayor para el 12.07% de dichas empresas.

La actividad económica informal resulta difícil de medir por lo que se debe recurrir a diferentes indicadores. El FMI utiliza incluso un rastreador del brillo de las luces de un país en la noche, información que queda registrada en los satélites meteorológicos. Según estimaciones de este organismo, la tasa de informalidad latinoamericana en 2017 fue del orden del 40%, más alta incluso que la del continente africano ([FMI, 2017](#)).

Economía informal como porcentaje del PIB

In the shadows

The informal economy, % of GDP

■ 1991-99 average

■ 2010-14 average



Source: IMF

Economist.com

Al

respecto, el profesor Schipper explicó, en el marco del Foro, que la economía informal guarda relación con el nivel de desarrollo económico de un país.

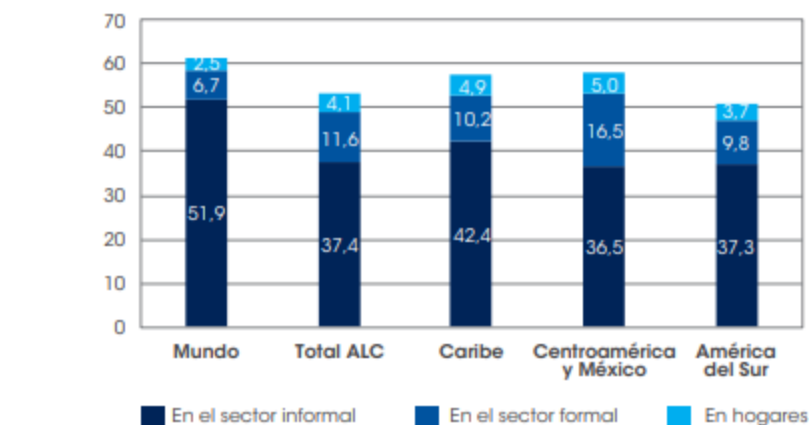
Sin embargo, el crecimiento por sí solo no alcanza para explicar y reducir los costos asociados a la informalidad; las políticas juegan un rol muy importante en la búsqueda de un crecimiento más inclusivo. En particular, el derecho de la competencia cuenta con herramientas efectivas para que las autoridades nacionales en la materia puedan contribuir a resolver los problemas que derivan de la informalidad (alto desempleo, empleo informal,

altos impuestos, menores niveles de ingreso, falta de acceso a servicios financieros formales, bajo cumplimiento de la ley, etc.)

El empleo informal en la región

En América Latina y el Caribe en 2016, la tasa de empleo informal tanto agrícola como no agrícola fue del 53%, el equivalente a 140 millones de trabajadores. 37.4% de los empleos informales en la región existen dentro del sector informal; 11.6% dentro el sector formal mientras que el restante 4.1% de la informalidad corresponde al trabajo doméstico. (OIT, 2018).

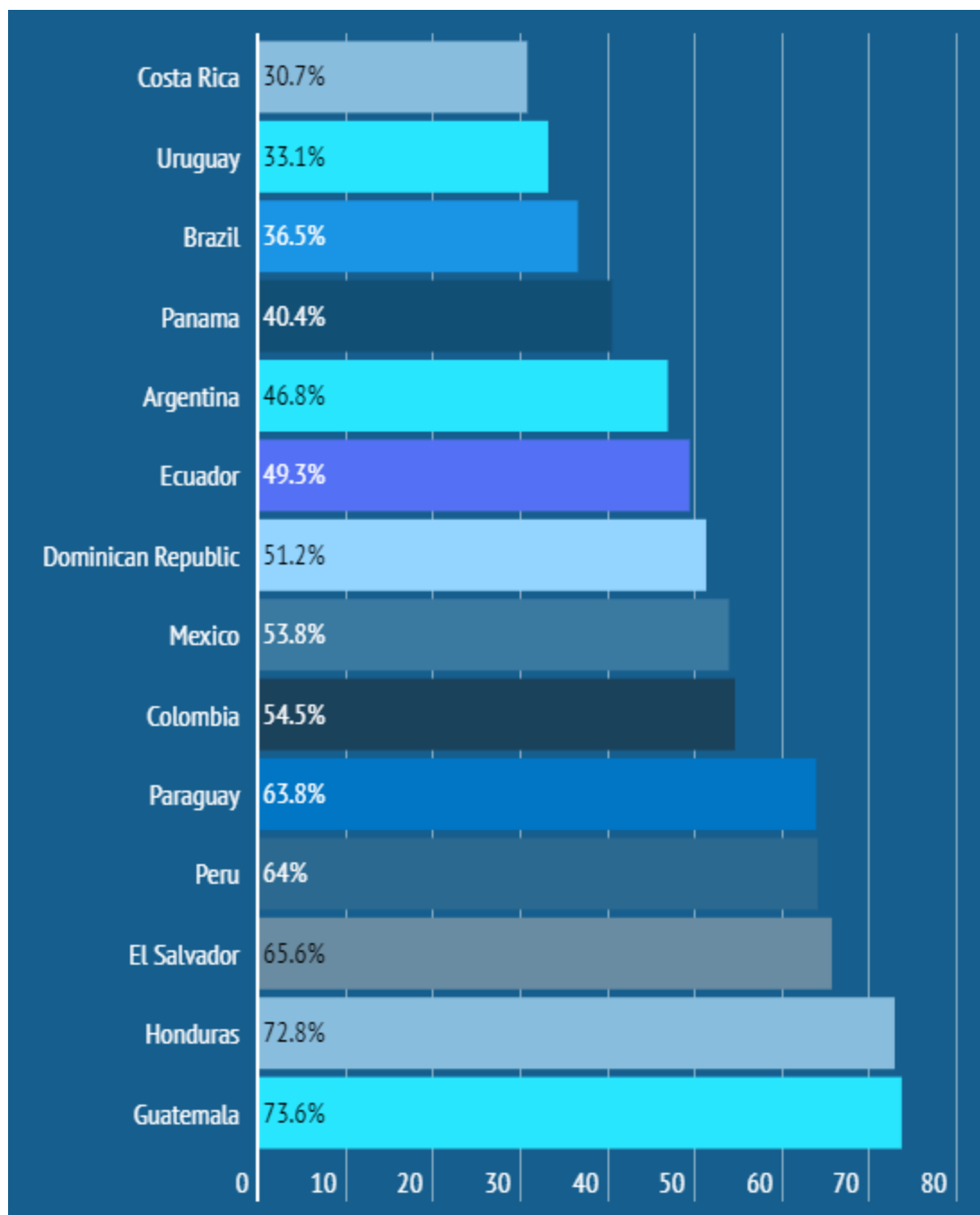
Gráfico 1.1. América Latina y el Caribe (circa 2016). Empleo informal total (agrícola y no agrícola) y su composición (en porcentaje)



Fuente: OIT (2018).

El gráfico a continuación muestra las tasas de empleo no agrícola informal en los países latinoamericanos en 2013: Costa Rica cuenta con la tasa más baja de la región con 30.7%, seguida por Uruguay (33.1%), Brasil (36,5%) y Panamá (40.4%). Argentina ocupa el quinto lugar con 46.8%. En el otro extremo, Guatemala tiene la tasa más elevada de la región con 73.6% (Americas Society/Council of the Americas, 2015).

Tasa de empleo no-agrícola informal como porcentaje del empleo total



Fuente: Americas Society/Council of the Americas en base a datos de OIT, 2013.

Las personas dentro del 20% de mayor ingreso de la población tienen mayores probabilidades de acceder a un trabajo formal que aquellos trabajadores que integran el 20% correspondiente a la franja de menores ingresos. México y Perú constituyen una excepción, ya que su tasa de empleo informal es aún del 40% en la franja de la población con mayores ingresos ([Americas Society/Council of the Americas, 2015](#))

El rol de las agencias de competencia en identificar su rol más adecuado para enfrentar el problema del empleo informal requiere abordar las razones por las cuales las empresas deciden operar al margen del sistema legal. Una de las principales causas se vincula con los costosos impuestos y obstáculos regulatorios asociados a la economía formal. Las agencias de competencia, desde su posición independiente, contribuirían al respecto alentando a los *policy makers* a sopesar los costos y beneficios de las regulaciones, de manera de no convertirlas en un obstáculo para la libre competencia y en impulsoras de una mayor informalidad (OECD, 2009).

La competencia frente a las políticas industriales

Durante el Foro Latinoamericano y del Caribe de Competencia se analizaron también los problemas que surgen y las experiencias de las agencias de competencia en América Latina y el Caribe al enfrentar las políticas industriales. El desarrollo de nuevas industrias suele requerir el impulso transitorio del gobierno (en la forma de subsidios, préstamos, infraestructura, entre otros), aunque la verdadera cuestión, según argumenta Dani Rodrik en un [artículo](#) publicado en *Business Standard* en 2013, no radica tanto en si las políticas industriales deben practicarse o no, sino en la manera adecuada de implementarlas.

Según un documento reciente (OECD, 2018), puede considerarse que las políticas industriales individuales más relevantes, abarcan políticas de competencia, que están destinadas a corregir determinadas disfunciones en el mercado, **impactando de manera horizontal o selectiva** en determinados sectores, empresas, tecnologías o territorios. Son ejemplos de tales políticas el control de fusiones y la aplicación de leyes de defensa de la competencia, que hoy son **elementos horizontales** aceptados dentro de la política industrial de la mayoría de los países. Sin embargo, desde la crisis financiera también ha habido un interés renovado en el uso de herramientas de **políticas selectivas para promover la industria nacional** que se centran crecientemente en políticas de agrupamiento, acuerdos específicos sectoriales, políticas basadas en el lugar y políticas de innovación orientadas a una misión u objetivo determinado.

En el marco del Foro se realizó también el examen inter-pares del derecho y política de competencia en Perú, un mecanismo de revisión al que los países someten a la revisión de otros países y por voluntad propia, su legislación en materia de competencia.

La política de competencia en los acuerdos comerciales regionales.

Los países de América Latina participan en varios acuerdos de cooperación bilateral, plurilateral y regional que contienen disposiciones sobre legislación y política de competencia.

A nivel regional, si bien no se han implementado en la práctica, la Comunidad Andina cuenta con una normativa comunitaria para promover la libre competencia y corregir las prácticas empresariales que la impiden o limitan. Por su parte, el MERCOSUR cuenta con el [Protocolo de Defensa de la Competencia](#) (Fortaleza, 1996). En la Comunidad del Caribe, la defensa de la competencia es regulada por el [Tratado de Chaguaramas](#) (Trinidad y Tobago, 1973).

A su vez, varios acuerdos comerciales regionales (ACR) entre países latinoamericanos y/o con socios extrarregionales contienen capítulos de competencia, como los existentes entre [Costa Rica y Perú](#) (cap. 11); [Chile y México](#) (cap. 14); [México y Uruguay](#) (cap. 14); [Panamá y Perú](#) (cap. 11). En otros casos, se incluyen compromisos para promover la adopción de marcos normativos para sancionar prácticas anticompetitivas externas, como el caso de [CARICOM y Costa Rica](#) (cap. 14), o [Centroamérica y Panamá](#) (cap. 15).

Cabe destacar que el [Acuerdo de Asociación entre Centroamérica y la Unión Europea](#) establece que para 2020 deberá operar el tratado centroamericano de competencia y una autoridad regional encargada de aplicarlo; y que, para ese entonces, cada país deberá contar con una ley de competencia eficaz. En la actualidad, los países centroamericanos, con excepción de Guatemala, cuentan con una ley y una autoridad de competencia. ([CEPAL, 2017](#)).

A su vez, los países miembros de la [Alianza del Pacífico](#) (Chile, Colombia, México y Perú) han procurado favorecer la productividad y la competitividad a través de mejoras regulatorias tendientes a eliminar los obstáculos a la competencia y a promover la innovación y el desarrollo económico.

Defensa de la competencia en Argentina

En línea con la evolución de las políticas de competencia que registra la región en los últimos años[1], Argentina reglamentó el 9 de mayo de 2018 [la ley N° 27.442 de Defensa de la Competencia](#), reformando la Ley N° 25.156 vigente desde 1999, por la cual se establece la ilegalidad de los “carteles duros”, entendidos como “acuerdos entre competidores para fijar los precios, manipular las licitaciones, restringir la producción, o repartirse los mercados” y considerados como la infracción más grave de leyes de defensa de la competencia” ([OECD, 2016](#)). Esta nueva norma apunta a sancionar la cartelización de los mercados y los abusos de posición dominante, mediante aumento de las multas; implementación de un programa de clemencia (que incorpora la figura del “arrepentido”); fomento del litigio privado; y alivio de la carga del actual proceso excesivamente burocrático del control de fusiones.

La nueva ley creó la Autoridad Nacional de la Competencia (ANC), un organismo descentralizado del Poder Ejecutivo, en reemplazo de la Comisión Nacional de Defensa de la Competencia (CNDC), que se espera sea una entidad independiente y altamente especializada.

La nueva estructura de la autoridad de competencia incorpora una autoridad de aplicación en la figura del Tribunal de Defensa de la Competencia, y las Secretarías de Instrucción de Conductas Anticompetitivas y de Concentraciones Económicas, que adoptarán las decisiones sobre las multas y sanciones. Los miembros serán designados por el Presidente con la aprobación del Senado, luego de una audiencia pública. La normativa también crea una sala especializada en defensa de la competencia dentro del marco de la Cámara Nacional de Apelaciones en lo Civil y Comercial Federal.

En una [entrevista](#) realizada en el marco del Foro, el profesor Frédéric Jenny, Presidente del Comité de Competencia de la OECD, elogió los progresos en materia de competencia implementados por Argentina, sobre todo con miras al ingreso del país a la OECD donde la política de competencia constituye un pilar central.



Prof. Frédéric Jenny, Presidente del Comité de Competencia de la OCDE

El apoyo del BID a una región con mercados competitivos.

El compromiso del BID para lograr un mercado regional competitivo se ve reflejado en diferentes iniciativas, tales como la facilitación del intercambio de experiencias y la implementación de programas de asistencia técnica, que tienen por objeto apoyar las recientes leyes o reformas de leyes de competencia en la región.

A su vez, el BID une sus esfuerzos con la OECD para realizar exámenes voluntarios entre homólogos, basados en informes sobre leyes y políticas de competencia, cuyos resultados son analizados en el [Foro Global sobre Competencia](#) y en el Foro Latinoamericano y del Caribe sobre Competencia.

El Banco provee también capacitación en la materia, a través de su [Sector de Integración y Comercio \(INT\)](#) y de su [Instituto para el Desarrollo Económico y Social \(INDES\)](#). En el [Curso Virtual sobre Política de Competencia](#) las autoridades de competencia de la región, los organismos reguladores sectoriales con responsabilidad de aplicar legislación, o los jueces, tienen la posibilidad de profundizar sus conocimientos sobre la evolución del derecho y la política de competencia en América Latina, las prácticas anticompetitivas y las barreras legales de la entrada en los estados, analizando sus efectos y sus respectivas jurisprudencias.

En palabras del Presidente del BID, Luis Alberto Moreno, “*un mercado competitivo, libre de cárteles u otras prácticas desleales, es una condición clave para que las economías puedan crecer de manera sostenida y para*

que los beneficios de ese crecimiento lleguen a todos los segmentos de la población, especialmente a los más pobres”.



[1] Brasil, México y Colombia reformaron sus leyes de competencia en los últimos años y Costa Rica discute actualmente reformas sustantivas.

Finanzas inclusivas para alcanzar los ODS

- [Ideas de Integración](#)
- [n265](#)

El cumplimiento de **los Objetivos de Desarrollo Sostenible (ODS)** necesita un sistema financiero con un fuerte compromiso ético y social. A esta conclusión arribaron expertos mundiales reunidos en el seminario “Personas y Planeta: inclusión financiera para la inclusión social”.

El encuentro se desarrolló los días 20 y 21 de septiembre en la sede central del Banco Nación de la Argentina (BNA), y fue abierto por **Jorge Faurie, el canciller argentino, Gustavo Beliz, Director del Instituto para la Integración de América Latina y el Caribe (INTAL/BID), Javier Gonzalez Fraga, presidente del BNA**, Raymond Van Ermen, Director Ejecutivo de *European Partners for the Environment*, y por Rene Mauricio Valdés, Coordinador Residente del Sistema de Naciones Unidas Argentina.

Durante la apertura, Faurie destacó el rol de la Argentina en la presidencia del G20 desde donde el país busca alcanzar los consensos necesarios para un desarrollo sostenible. “Alinear voluntades no es tarea sencilla, pero

tenemos que pensar en los años venideros, sentando reglas para el comercio con principios solidarios”, sostuvo el canciller.

A su turno, **Gustavo Beliz** comentó la necesidad de avanzar en un Pacto Social para la Casa Común. “Los empleos verdes crecen tres veces más rápido que los trabajos tradicionales. Debemos apuntar a crear millones de estos empleos, en agricultura orgánica, en energías renovables, en infraestructura resiliente”, recomendó.



También explicó la importancia de la inteligencia artificial (IA) como una herramienta para la lucha contra el cambio climático. “En nuestra última publicación, [Algoritmolandia](#), mostramos como con IA se puede ahorrar hasta 10% de combustibles fósiles y 7% de energía eléctrica, con grillas que igualan oferta y demanda en tiempo real”, detalló el Director del INTAL.

En tanto que comentó que la cartera de préstamos del BID vinculada al cambio climático **pasó de 16% del total en 2015 a 28% en 2017**. “El Banco, a partir de diferentes programas, también ayuda a los países a cumplir con los compromisos del Acuerdo de París”, explicó.

González Fraga ponderó el trabajo que la entidad que preside realiza en microfinanzas y la importancia de la innovación y las Fintech para la inclusión social. “Tenemos que empoderar a los gerentes de cada sucursal, de cada localidad en el interior del país, para que se animen a prestarle a aquellos que tienen pequeños emprendimientos”, dijo.

La primera jornada también contó con la participación de **Oscar Ojea**, presidente de la Conferencia Episcopal Argentina, **Augusto Zampini**, del Dicasterio para la Promoción del Desarrollo Humano Integral, y del exministro de Finanzas de la Argentina, **Alfonso Prat-Gay**. Ojea aseguró que la “cuestión ética se relaciona con la interconectividad de todo” y que “debemos entender que los actos privados influyen sobre el resto de la sociedad”. Zampini, por su parte, leyó un mensaje del cardenal Peter Turkson para la ocasión, y llamó a “no ser recordados como la generación que pudo cambiar el mundo y no lo hizo”. También se leyeron mensajes especiales de la Reina Máxima de Holanda y la vicepresidenta de la Argentina, Gabriela Michetti.

La conferencia inaugural estuvo a cargo del **economista George Gray Molina**, del PNUD para América Latina, quien llamó a prestar especial cuidado a la protección social de los sectores más vulnerables, y a los fenómenos de automatización del empleo y envejecimiento poblacional, al tiempo que se toman las medidas necesarias para la protección de la biodiversidad.

Del encuentro participaron una treintena de oradores, como Gabriela Agosto, directora ejecutiva del Consejo Nacional de Políticas Sociales de Argentina, Roel Nieuwenkamp, Embajador de Holanda en Argentina, Carlos Tissera, Presidente de Caritas Argentina, Delfina López Freijido, Gabriel Bizama y Alejandro Garibotti, los tres últimos de la Unidad G20 de Argentina, Obiora Ike, Director Ejecutivo de Globethics, Marcos Mancini, Director de País del Programa de Naciones Unidas para el Ambiente, Jimena López Zuñiga, del Banco Central de la República Argentina, Blake Goud, Director de Responsible Finance and Investment, Mark Campanale, Carbon Tracker Initiative, Marcelo Caffera, Universidad de Montevideo, Ignacio Hagelstrom de GAFI- Argentina, y Humberto Shikiya de CREAS, entre otros representantes del Banco Nación.



Durante ambas jornadas de debate y diálogo hubo consenso en que el crecimiento de las desigualdades y de la pobreza constituye un obstáculo para una implementación exitosa de la Agenda 2030 y el cumplimiento de los **ODS**.

Es por este motivo que las llamadas **Finanzas Sostenibles** deberían abordar simultáneamente las dimensiones ambientales, sociales, económicas y éticas. “Necesitamos inversores responsables, sensibles frente a la existencia de situaciones injustas, de profunda desigualdad social y condiciones inaceptables de pobreza que afectan a las comunidades y pueblos enteros”, sostiene la nota conceptual del evento.

Asimismo, se destacó la necesidad de la inversión y el financiamiento de energías renovables, invirtiendo en producción sostenible para hacer frente a la seguridad alimentaria mundial, financiando una economía real inclusiva que permita el acceso a los activos necesarios para la vida digna. En este contexto, las finanzas pueden contribuir ofreciendo los mejores caminos e instrumentos hacia nuevas acciones y alianzas que conformen un círculo virtuoso en el que los productos financieros y de servicios se orienten hacia el mejor modo de proteger el planeta.

Actividades que Inspiran

Perú y Bolivia profundizan su relación bilateral

- [Actividades que Inspiran](#)
- [n265](#)



FOTO: Martín Vizcarra Cornejo y Evo Morales Ayma. ANDINA/Prensa Presidencia del Perú

Con profundos lazos históricos que unen a ambos países, el presidente del Perú, Martín Vizcarra Cornejo, y su par Evo Morales Ayma, [se reunieron](#) en el marco del Cuarto Gabinete Ministerial Binacional, que tiene como objetivo fortalecer el desarrollo de ambas naciones.

Sin dudas, uno de los temas que más atención llevó es el proyecto del [tren bala bioceánico](#), el más ambicioso de la historia de integración de Sudamérica y con mayor perspectiva de **comercio** intercontinental. “Pensamos en el futuro, en el mundo globalizado; tenemos que seguir pensando en el corredor ferroviario que va a ser un eje

que no solamente va a beneficiar a Perú y Bolivia, sino como lo han manifestado, Brasil, Paraguay y Uruguay están interesados en ese gran eje de integración”, dijo Vizcarra tras la firma de la [Declaración de Cobija](#).

Por su parte, Morales remarcó que “es el proyecto de integración física territorial más grande del siglo XXI; es el proyecto de inversión más grande también”, una obra de ingeniería que implicaría una inversión de **entre 10.000 y 14.000 millones de dólares**.

Los presidentes, reunidos en la ciudad amazónica de Cobija-Pando, en el extremo norte de Bolivia, pusieron especial énfasis en la importancia del **saneamiento** del [Titicaca](#), el lago navegable más alto del mundo, con más de **8,500 kilómetros cuadrados a 3,800 metros de altitud**.

Este y otros 11 puntos están detallados en la [declaración del Cuarto Gabinete Ministerial Binacional Perú-Bolivia](#), que expresa los acuerdos alcanzados en 3 principales frentes: infraestructura para la integración, **medio ambiente** y recursos naturales, seguridad y defensa.

Infraestructura de integración

- Saludaron los avances en la implementación del Convenio Marco de Cooperación Interinstitucional entre la Empresa Nacional de Puertos y la Administración de Servicios Portuarios-Bolivia, que permitirá promover el comercio exterior boliviano a través del Puerto de Ilo.
- Reafirmaron la importancia estratégica del proyecto Corredor Ferroviario Bioceánico de Integración (CFBI), por su trascendencia en la integración suramericana, su rol promotor del desarrollo socioeconómico en la región, y en el fortalecimiento de la logística del **comercio**
- Expresaron su complacencia por la inauguración del [Centro Binacional de Atención en Frontera-CEBAF](#) en la localidad de Desaguadero, que facilita el tránsito de personas y mercancías entre ambos países
- Acordaron impulsar la cooperación y el desarrollo integrado de las zonas fronterizas Amazónicas de ambos países, fortaleciendo los nexos entre el Departamento de Pando (Bolivia) y el Departamento de Madre de Dios (Perú) y en ese sentido destacaron la importancia de la implementación del “Plan de Integración para el Desarrollo del Sector Amazónico de la Zona de Integración Fronteriza Perú-Bolivia”.
- Ratificaron su voluntad de impulsar estudios de interconexión eléctrica, en beneficio de ambos pueblos.

Medio ambiente y recursos naturales

- Los mandatarios reafirmaron el derecho al agua potable y el **saneamiento** como un derecho humano esencial para el pleno disfrute de la vida y reconocieron que el agua es fuente de vida, factor de integración, cooperación y paz entre los pueblos. En este sentido, destacaron la necesidad de intensificar, a nivel multilateral, el diálogo sobre políticas públicas y gobernanza del agua.
- Ratificaron el firme compromiso de continuar trabajando en la recuperación ambiental del [Lago Titicaca](#) y su diversidad biológica; así como en la conservación y aprovechamiento integrado, de manera sostenible y responsable, de los recursos hídricos del Sistema del Lago Titicaca, Río Desaguadero, Lago Poopó y Salar de Coipasa (TDPS), en beneficio de las generaciones presentes y futuras del mencionado sistema.
- Expresaron su firme compromiso de avanzar en la conservación, **sostenibilidad**, uso racional, sostenible y equitativo de los recursos hídricos de la cuenca del río Mauri-Maure, preservando el equilibrio del sistema hídrico

Seguridad y defensa

- Manifestaron su voluntad de fortalecer y profundizar la cooperación, para el uso pacífico de tecnología nuclear mediante la suscripción de un Acuerdo de Cooperación Interinstitucional entre el Instituto Peruano de Energía Nuclear (IPEN) y la Agencia Boliviana de Energía Nuclear (ABEN).

- Resaltaron la suscripción del Acuerdo sobre Reconocimiento y Canje de Licencias de Conducir como un nuevo e importante servicio para sus ciudadanos que facilitará que los migrantes contribuyan al desarrollo productivo del país que los acoge.
- Ratificaron su compromiso de fortalecer la coordinación entre las instituciones nacionales competentes, impulsando acciones para prevenir y enfrentar las amenazas vinculadas a la delincuencia organizada transnacional, que atentan contra la seguridad de ambos países, particularmente el tráfico ilícito de drogas, el lavado de dinero, la minería ilegal, la extracción ilegal de madera, el tráfico ilícito de flora y fauna silvestre, los delitos informáticos, el tráfico ilícito de armas de fuego, municiones, explosivos y materiales relacionados, entre otros.
- Destacaron la voluntad de continuar avanzando en la lucha contra la trata de personas, el tráfico ilícito de migrantes y los delitos conexos
- Resaltaron la coordinación de acciones preventivas, de interdicción y la realización exitosa de operativos coordinados, simultáneos y conjuntos para combatir el contrabando en la zona limítrofe entre ambos países.



FOTO: Prensa Presidencia del Perú

Túneles inteligentes europeos, un espejo donde mirarnos

- [Actividades que Inspiran](#)
- [n265](#)

Desde los antiguos romanos, que con sus técnicas de perforación y ruptura de rocas han dejado obras de ingeniería como acueductos y puentes que aún siguen en pie, hasta los mega túneles que conectan ciudades bajo el mar como el que une Inglaterra y Francia, el hombre siempre se las ha ingeniado para vencer los obstáculos que le impone la geografía.

Cuando hablamos de transporte terrestre, las cadenas montañosas son uno de los mayores desafíos físicos a enfrentar. Como ya hemos abordado en distintas [publicaciones](#) de Conexión INTAL, **la falta de una infraestructura adecuada conlleva altos costos**, reduciendo así el **comercio** intrarregional.

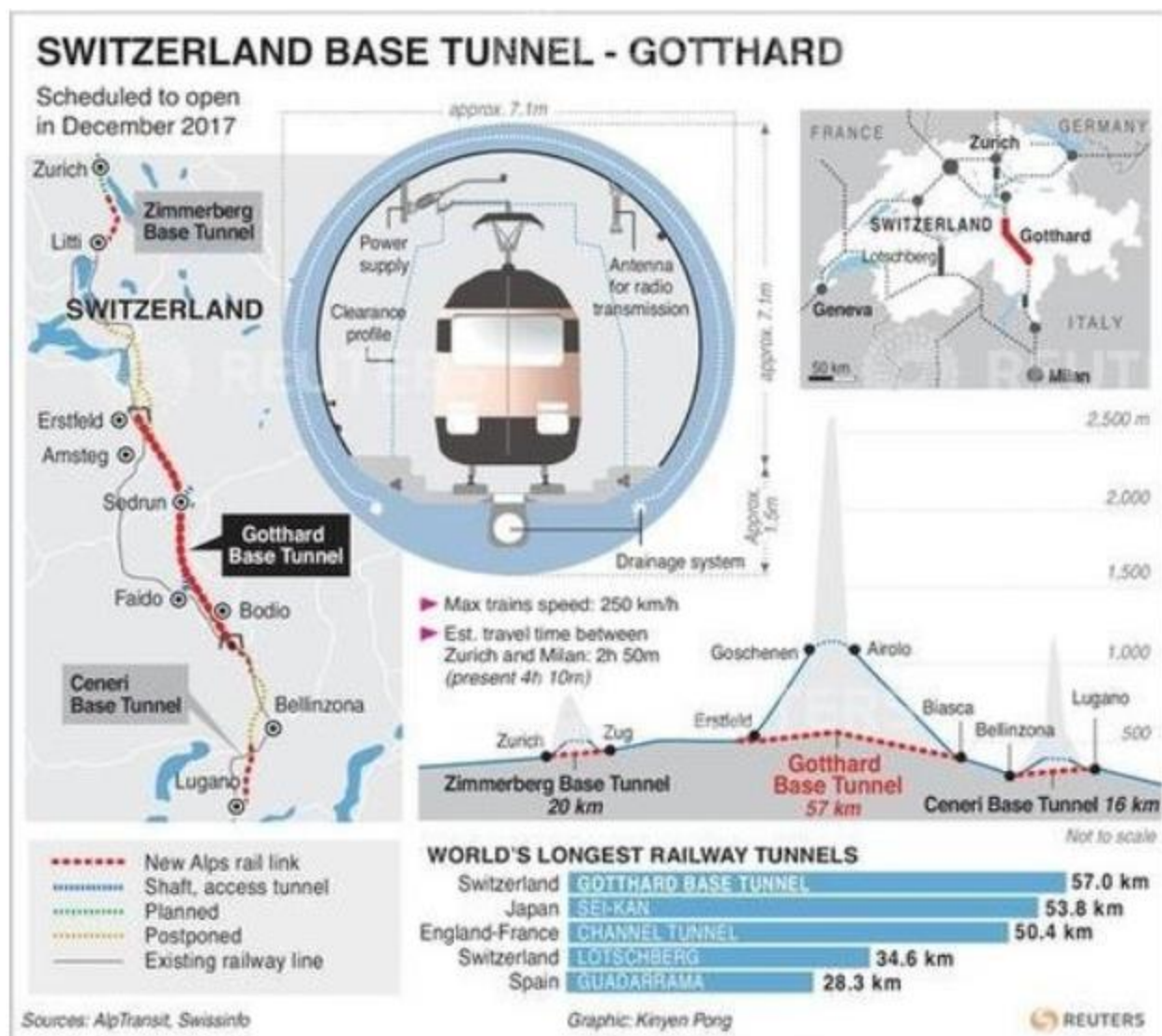
Pero gracias a maquinarias y tecnologías cada vez más avanzadas, los túneles se están convirtiendo en una gran parte de la solución a este problema de interconexión e [integración](#). [Argentina y Chile](#) lo saben, por eso a lo largo de sus **más de 5.000 kilómetros de frontera** han avanzado en obras muy importantes en las que el BID viene colaborando a través de distintos préstamos, como [Agua Negra](#) y [Cristo Redentor](#).

Europa es un espejo en el cual mirarse, con exitosas experiencias que replicamos en este artículo. Estas infraestructuras subterráneas son muy distintas unas de otras en cuanto a su antigüedad, longitud, intensidad de tráfico, número y ancho de carriles, entre otras variables. Sin duda son obras complejas y muy costosas que implementan variadas [tecnologías](#) como video para vigilancia, ventilación, detección y extinción de incendios, iluminación, sistemas de energía, sistemas de comunicación por fibra óptica y radio, por mencionar algunas.

A continuación, citamos algunos ejemplos de túneles con una alta complejidad en innovación y tecnología aplicada.

[TÚNEL GOTTHARD](#), el más largo del mundo

Atraviesa los Alpes suizos desde la comuna de Bodio, al sur de Suiza, hasta la comuna de Erstfeld, en el centro del país. Consiste en dos túneles unidireccionales continuos, de ida y de vuelta, para uso exclusivamente ferroviario. Tiene una longitud de 57,1 kilómetros, el más largo del planeta, y en algunos tramos llega a estar a **más de 2.000 metros por debajo de la superficie**.



Fuente: Huffington Post

Forma parte del proyecto de la Nueva Línea Ferroviaria Transalpina (NFTA), y contribuye sustancialmente al corredor europeo Rhin – Alpes para el transporte de mercancías. Conecta regiones económicas y comerciales de gran importancia como Rotterdam, Ámsterdam, Amberes, Colonia, Frankfurt, Basilea, Zurich, Milán y Génova, entre otras ciudades.

Desde un inicio se lo planificó como un túnel de carga, por lo que tiene hasta 6 vías para servicios de trenes y 2 vías para servicios de pasajeros en cada dirección. La velocidad máxima permitida para los trenes es de 249 km/h. En cuanto al traslado de pasajeros, los coches viajan a una velocidad de 200 km/h, esto significa que el viaje a través del túnel dura aproximadamente 20 minutos.



Fuente: Ferrocarriles Federales Suizos

Entre sus principales objetivos se encuentra aumentar las capacidades de transporte, un logro que se materializó pasando de un tope de 180 trenes hasta 260 trenes de mercancías y 65 trenes de pasajeros por día. Según [Ferrocarriles Federales Suizos](#) (FFS), se espera que la demanda de servicios de pasajeros casi se duplique para el año 2025, y el número de pasajeros aumente de la cifra actual de 9.000 personas a 15.000 por día.

TÚNEL [MONT BLANC](#), por debajo de los Alpes

Es un túnel carretero internacional que conecta Italia y Francia atravesando los Alpes por la ruta europea E25. Fue inaugurado en 1965, y desde ese momento ha **fomentado el desarrollo del turismo e intercambio comercial de las regiones**, principalmente de Courmayeur y Chamonix, ciudades más importantes cercanas al túnel de Italia y Francia correspondientemente.

Le Tunnel du Mont Blanc

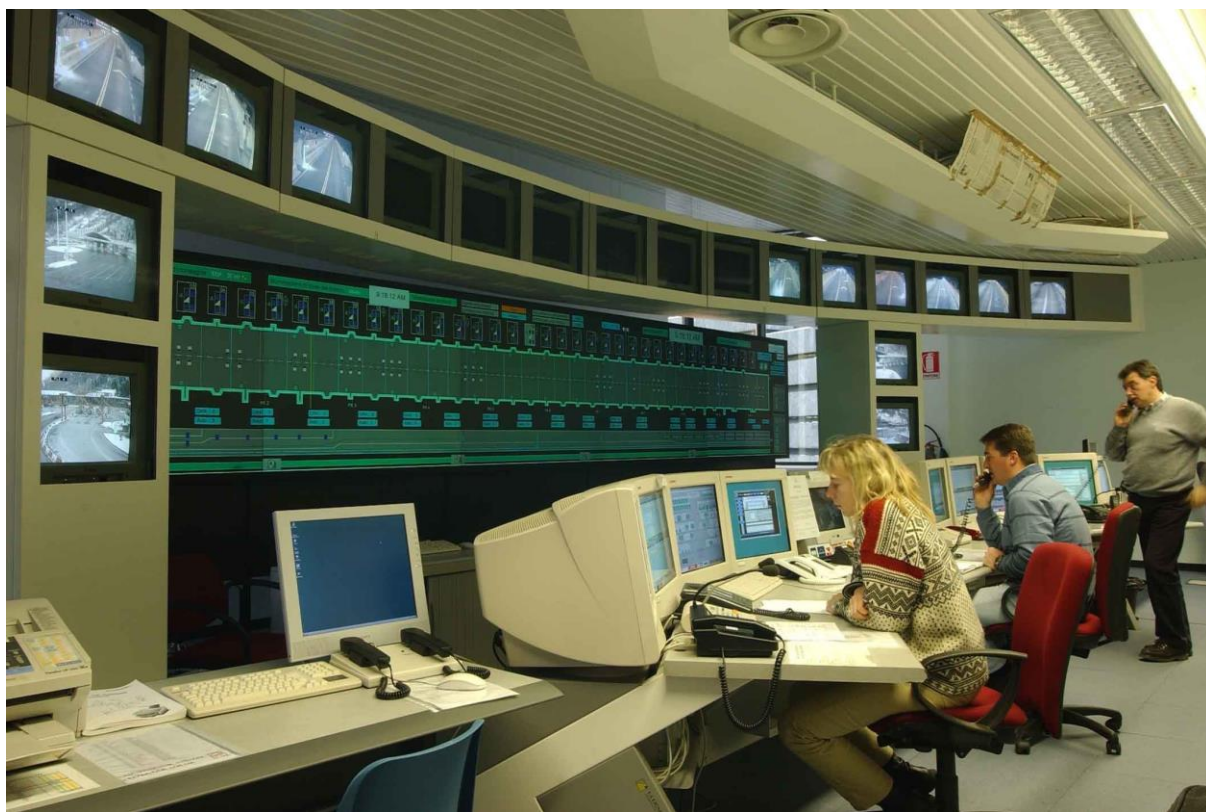
Il Traforo del Monte Bianco



Fuente: Grupo Europeo de Interés Económico del Túnel del Mont Blanc

El túnel tiene 11,6 km de largo con dos carriles, uno en cada sentido. Cuando fue proyectado en la década del 60, esta obra se constituía como una de las más significativas de la época. Era de carácter estratégico ya que los pasos fronterizos de la zona estaban abiertos únicamente 4 meses al año por condiciones climáticas adversas, además representaban un gran peligro transitarlas.

En marzo de 1999, tras un accidente fatal, el túnel fue cerrado por tres años para realizar remodelaciones y modernizaciones necesarias para un sistema de gestión de emergencias más efectivo. Se instalaron 37 refugios resistentes al calor, un nuevo sistema de ventilación y refrigeración, se redujo la velocidad de circulación a 70 km/h, y se estableció una distancia mínima entre los conductores de 150 metros. Un sistema de seguridad detecta problemas de circulación y, por medio de paneles de señalización, informa a los conductores.



Fuente: Grupo Europeo de Interés Económico del Túnel del Mont Blanc

Para facilitar el viaje se ofrece una aplicación móvil “[TMB Mobility](#)” que brinda información en tiempo real, webcams, previsiones de tráfico, interrupciones planificadas, reglas de tráfico, tarifas, entre otros datos clave.

Los [registros](#) del Grupo Europeo de Interés Económico del Túnel del Mont Blanc (GEIE-TMB), entidad encargada de la gestión del trabajo y su funcionamiento, muestran que **la cantidad de vehículos que circularon durante 2017 fue de casi 2 millones**, con una media diaria de 5.452, un 68% está representado por vehículos particulares y el 32% restante por camiones y autobuses.

Desde la logística representa un gran beneficio, principalmente para Italia, país que en gran parte depende de este túnel para transportar mercancías: el 76% de las importaciones y exportaciones de las empresas del departamento francés de Alta Saboya pasan por allí. Por otro lado, fomenta el turismo regional, reduciendo la ruta de Francia a Turín en 50 kilómetros y a Milán en 100 km.

[TÚNEL CROIX-ROUSSE](#), circulación urbana inteligente

Ubicado en Lyon, Francia, una ciudad que tiene alrededor de 475.000 habitantes. El túnel pasa bajo una colina entre los ríos Ródano y Sena, y posee una longitud total de 1.752 metros con un trazado completamente recto.



Fuente : Association Mondiale de la Route

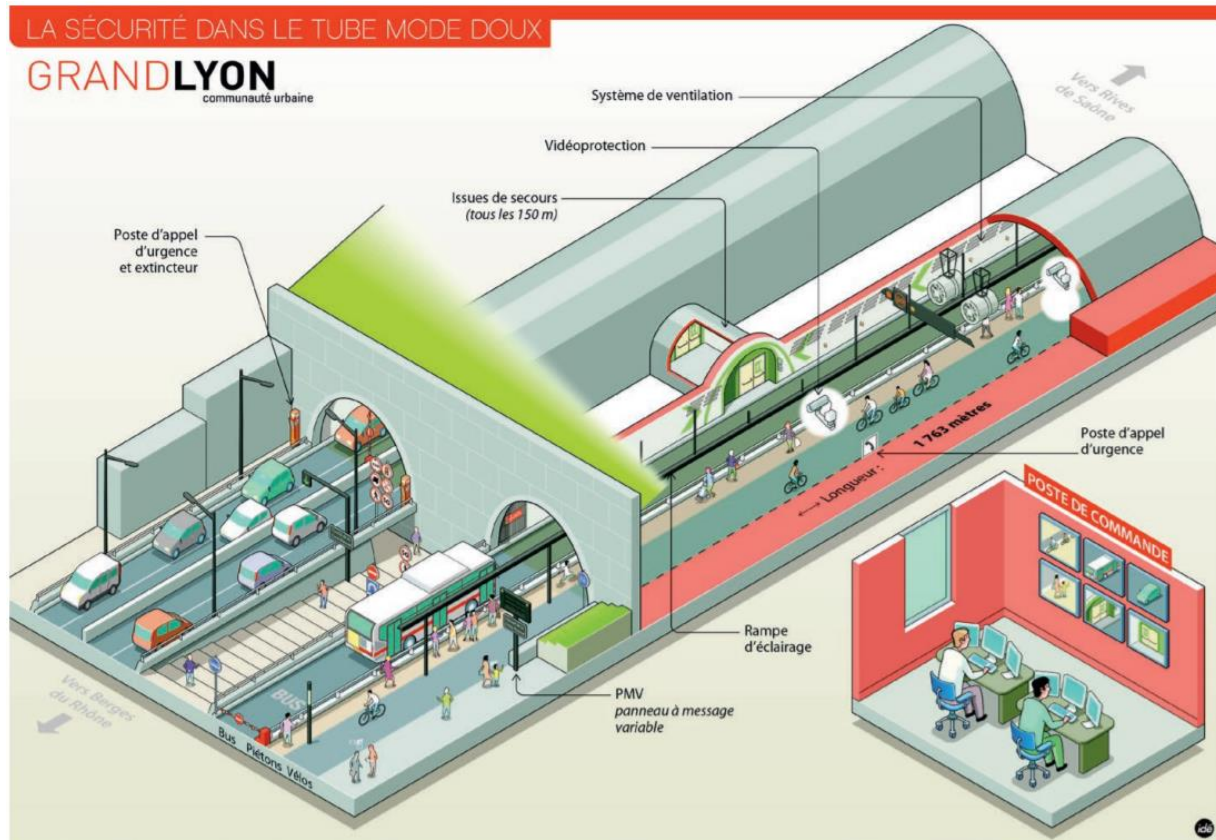
Desde 1952 está habilitado para su uso con un único tubo de 4 carriles, 2 en cada sentido. Y a fines del 2013 se puso en servicio un nuevo túnel multimodal, paralelo al primero, y se reformó el existente, que cumple cuatro funciones: galería de escape del túnel existente; paso peatonal bajo la colina de Croix-Rousse; paso de bicicletas; vía para la línea de transporte público con la posibilidad de implementar una línea de tranvía para el futuro. Es operado por un centro de control centralizado las 24 horas, los 7 días de la semana.

Tiene una intensidad media diaria de **48.000 vehículos por día que pueden ir hasta 50 km/h**. Posee una media de 150 averías y 20 accidentes al año.

Es un túnel equipado con equipos de nueva generación. Se instalaron sensores en el área para garantizar que el ruido causado permanezca por debajo de los umbrales requeridos. Además, para evitar el ruido excesivo, se erigieron pantallas y muros de protección.

Del mismo modo, la calidad del aire se verifica regularmente. Para reducir las emisiones de gases, se impuso un máximo de velocidad a los camiones dentro de los límites del sitio. Se instalaron extractores para evacuar los humos post-exposición y el polvo causado por la perforación. Además, las unidades de eliminación de polvo filtran el aire antes de ser liberado en el exterior.

Asimismo, se incluye un sistema de iluminación que se ajusta automáticamente a las variaciones de la luz exterior, cuenta con video-vigilancia integrada por 200 cámaras CCTV y un sistema automático de detección de incidentes, sistema de protección contra incendios y el sistema de información del túnel Greater Lyon (SITG).



Fuente: Communauté urbaine de Lyon

Debido a la longitud del túnel y a la duración del paso para los peatones (20 a 30 minutos) ha sido necesario implementar sistemas que proporcionen un ambiente atractivo, seguro y confortable, como continuidad del espacio urbano. Se ha instalado iluminación específica y animaciones en los hastiales (paredes) por medio de proyección de imágenes, películas y videos.

Integración en Movimiento

Capacitación sobre promoción comercial y negociaciones

- [Centroamérica y México](#)
- [Integración en Movimiento](#)

- [n265](#)
- [Panorama Regional](#)

Expertos de la [Dirección General de Relaciones Económicas Internacionales](#) (DIRECON), [ProChile](#) y la [Agencia Chilena de Cooperación Internacional para el Desarrollo](#) (AGCID) dictaron [talleres](#) sobre Promoción, Negociaciones y **Cooperación** a funcionarios centroamericanos. El propósito del encuentro, celebrado en Ciudad de Guatemala, fue compartir experiencias e información sobre las estrategias **comerciales** que le han permitido a Chile ofrecer sus **productos** en **mercados** internacionales.

Entre los temas abordados, se hizo un repaso por la **política comercial** de Chile y su relación con Centroamérica; la experiencia de Chile con procesos de **integración** como la [Alianza del Pacífico](#) y [APEC](#) Chile 2019; y capítulos nuevos incluidos en los **acuerdos**, como Responsabilidad social empresarial, Compras de gobierno, [Género](#), Medio ambiente, entre otros.

La iniciativa de **capacitación** -financiada por la Unión Europea- prevé la realización de ocho encuentros más, en los que se abordarán temas como notificaciones regulatorias; estudio de los “Análisis de factibilidad”; participación ciudadana y transparencia; **relaciones** de Chile con América del Norte, Caribe, [Asia](#) y Oceanía; y asociaciones público–privadas.

España refuerza lazos con América Latina

- [América Latina y el Caribe](#)
- [Integración en Movimiento](#)
- [n265](#)
- [Panorama Regional](#)

A poco meses de haber asumido el mando, el presidente de España, Pedro Sánchez, realizó una gira oficial por Latinoamérica y visitó Chile, Bolivia, Costa Rica y Colombia, con el propósito de “dejar clara la importancia que América Latina tiene para nosotros”, según palabras del consejero diplomático José Albares.

En primer lugar, el mandatario español fue recibido por su par [chileno](#), Sebastián Piñera, y juntos dialogaron sobre asuntos **regionales** y **multilaterales**, especialmente el estado de **negociación** del **Acuerdo de Libre Comercio** entre el país y la **Unión Europea** (UE). “El Presidente Sánchez ha ratificado que va a ser un gran aliado para esta nueva etapa”, afirmó Piñera.

En [Bolivia](#), Sánchez se reunió con Evo Morales y firmaron tres **acuerdos**: el “Marco Asociación país 2018-2021” para fortalecer la **cooperación** en sectores económicos y sociales, un **acuerdo** para la realización de un “corredor ferroviario bioceánico de integración” y un memorándum de entendimiento en materia de justicia y protección de derechos humanos. También consideraron la posibilidad de realizar la próxima reunión entre la [Comunidad de Estados Latinoamericanos y Caribeños \(CELAC\)](#) y [la UE](#) en Bolivia.

El presidente [colombiano](#), Iván Duque, fue el tercer anfitrión. Los funcionarios dialogaron sobre la importancia de los asuntos de **paz** y **seguridad**, y sobre la situación que atraviesa Venezuela. Al respecto, Sánchez aseguró que [la UE contribuirá](#) con 35 millones de euros para atender la **crisis migratoria** actual, que afecta a varios países de la región.

Finalmente, el presidente visitó [Costa Rica](#), donde fue recibido por Carlos Alvarado. Ambos dialogaron acerca de planes de descarbonización y **energía**, derechos humanos, y empoderamiento económico de las mujeres. “Costa Rica es sinónimo de estabilidad, democracia y progreso”, expresó Sánchez.

CARICOM analiza cooperación con Japón

- [Caribe](#)
- [Integración en Movimiento](#)
- [n265](#)
- [Panorama Regional](#)

Autoridades de la [Comunidad del Caribe \(CARICOM\)](#) recibieron en su sede de Georgetown, Guyana, a una delegación de funcionarios del Ministerio de **Economía, Comercio e Industria** de Japón.

El propósito de la visita fue el de [fortalecer las relaciones bilaterales](#) y evaluar mecanismos de **cooperación** a implementar, especialmente en el área de [turismo](#), presentando ante Asia el potencial de la región del Caribe.

La delegación japonesa estuvo encabezada por Daisaku Hiraki, viceministro parlamentario de **Economía, Comercio e Industria**; Jun Arai, vicegobernador de la Prefectura de Osaka; y Atsushi Takata, director de [JETRO](#) Bogotá.

El equipo de la Secretaría de la **CARICOM**, encabezado por el Subsecretario General de Relaciones con el extranjeros y la comunidad, Colin Granderson, también incluyó a Richard Brown, director de [Mercado Único de CARICOM](#); Alexis Murray, Oficial de proyectos, movilización de recursos y asistencia Técnica; y Nickeva Eve-Benjamin, Oficial de proyectos.

Brasil y México firman acuerdo con foco en PyMEs

- [América Latina y el Caribe](#)
- [Integración en Movimiento](#)
- [n265](#)
- [Panorama Regional](#)

El [Instituto Nacional del Emprendedor de México](#) (INADEM) y la [Secretaría Especial de Micro y Pequeña Empresa](#) (SEMPE) del Ministerio de Industria, Comercio Exterior y Servicios de Brasil, [firmaron un Memorandum de Entendimiento](#) con el propósito de establecer un intercambio de información, políticas, experiencias y metodologías en materia de **emprendimiento** y desarrollo de pequeñas y medianas **empresas** (**PyMEs**).

El presidente del INADEM, Alejandro Delgado Ayala, señaló que a través de esta firma se fortalecerá la **cooperación económica y comercial** entre los dos países. “La colaboración con la SEMPE nos puede dar un valor agregado al coordinar acciones para el desarrollo de **proyectos**, tanto bilaterales como con proyección multilateral”, señaló.

“Los pequeños **negocios** promueven el desarrollo y son clave para sostener la pirámide económica, porque generan **empleos** y promueven la **inclusión social**”, [agregó](#) el secretario de SEMPE, José Ricardo da Veiga. El **acuerdo**, firmado en el marco de la [Semana del Emprendedor Mexicano](#), también busca proponer iniciativas y acciones para promover entre las **PyMEs** la implementación de nuevas **tecnologías**, la **innovación** y la **digitalización**.

El próximo paso previsto es la elaboración de un plan de trabajo, que será firmado por los dos países durante una reunión de la Comisión Binacional Brasil-México, el 17 de octubre del corriente año.

Países del G20 acordaron principios de reforma de la OMC

- [Escenario Internacional](#)

- [Integración en Movimiento](#)
- [n265](#)

Con motivo de la [Reunión ministerial de Comercio e Inversiones](#), los países miembros del **G20** llegaron a un acuerdo para promover una [reforma de la Organización Mundial de Comercio \(OMC\)](#), atendiendo a nuevos desafíos que plantea el escenario global.

“Todos compartimos que es sumamente importante que podamos encontrar propuestas para que la **OMC** pueda ser más responsiva a los desafíos que tiene el **comercio**”, expresó Jorge Faurie, ministro de Relaciones Exteriores de Argentina, país que preside el **G20** actualmente.

La comisaria de **Comercio** de la **Unión Europea** (UE), Cecilia Malmström, coincidió con la visión de los participantes y [agregó](#): “El **sistema multilateral de comercio** ha proporcionado durante las últimas décadas un marco estable, predecible y eficaz para las **empresas** en todo el mundo, ayudando a muchas economías a crecer rápidamente ... Pero a pesar de su éxito la **OMC** no ha sido capaz de adaptarse lo suficiente a la cambiante **economía** mundial. Es hora de actuar para hacer que el sistema sea capaz de abordar los desafíos de hoy y trabajar de nuevo para todos. Y la **UE** debe asumir un papel principal en eso”.

El encuentro, desarrollado en la ciudad de Mar del Plata, concluyó con la firma de una [Declaración ministerial](#) con un llamado a “mantener los **mercados** abiertos, abordar el **desarrollo económico** y revitalizar el **sistema internacional de comercio**” y con lineamientos sobre los desafíos de la [Cuarta Revolución Industrial](#) y la promoción de **cadena**s globales de valor agroalimentarias.

Acciones conjuntas para la gestión del riesgo de desastres

- [Integración en Movimiento](#)
- [n265](#)
- [Panorama Regional](#)
- [Región Andina](#)

Autoridades de los países de la **Comunidad Andina** (CAN) participaron de un [taller](#) de trabajo para el desarrollo e implementación de la [Estrategia Andina para la Gestión de Riesgos de Desastres Naturales 2017-2030](#).

El encuentro fue inaugurado por el director general de la **CAN**, José Antonio Arróspide, y contó con la ayuda técnica de la Secretaría Técnica del Comité Andino de Prevención y Atención de **Desastres** (CAPRADE) y de la Oficina Regional de las Naciones Unidas para la Reducción del **Riesgo de Desastres** de las Américas.

Los representantes de cada país expusieron los avances logrados a nivel nacional sobre la **gestión de riesgos de desastres**, y posteriormente procedieron a delinear acciones para la implementación de la Estrategia a nivel regional.

A su turno, Jennifer Guralnick, directora de la oficina de Naciones Unidas, remarcó la importancia del trabajo conjunto de toda la **Comunidad**, considerando especialmente el compromiso asumido con la firma del **Marco de Sendai**, cuyo principal enfoque fue el énfasis puesto en la prevención: la **gestión del riesgo de desastres** antes que la gestión de **desastres**.

Voces que Conectan

Empujoncitos para mejorar vidas

- [n265](#)
- [Voces que Conectan](#)

Fernando Torrente, Director del Departamento de Psicoterapia Cognitiva de la Fundación INECO y decano de la Facultad de Ciencias Humanas y de la Conducta de la Universidad Favaloro

Alissa Fishbane, Directora General de [Ideas42](#)

Alexandra Di Filippo, Asesora Principal del [BIT](#) en América del Norte

Thomas Prehn, ex Director de [MindLab](#)

Lecturas de Integración

Algoritmos: de la “caja negra” a la evaluación de impacto

- [Lecturas de Integración](#)
- [n265](#)
- [Reseñas Bibliográficas](#)

Los **organismos públicos** ya están utilizando sistemas **automatizados** basados en **inteligencia artificial**, es una realidad. Las **nuevas tecnologías** están cada vez más presentes en procesos de tomas de decisiones que antes se realizaban de forma analógica.

Así, se asignan recursos y partidas presupuestarias a diferentes **administraciones** impulsadas por IA, se **digitaliza el empleo** y la **educación** a través de herramientas de evaluación y **algoritmos** de coincidencia. En la justicia y otros ámbitos, ocurre lo propio, los **algoritmos** de evaluación de riesgos y los predictivos se utilizan para analizar situaciones y fijar sentencias, por ejemplo.

Por esta razón, los investigadores y formuladores de políticas debaten cuándo y dónde los sistemas de decisión **automatizados** son apropiados en áreas especialmente sensibles. Para responder estos interrogantes y darle un marco a la cuestión, es que la AI Now Institute de la New York University publicó el informe: [Algorithmic impact assessments: a practical framework for public agency accountability](#).

En un terreno exploratorio relativo a la administración pública, los expertos se plantean cómo evaluar los impactos a corto y largo plazo de estos sistemas, a qué intereses atienden, y si son lo suficientemente sofisticados como para lidiar con contextos sociales e históricos complejos.

Estas preguntas son esenciales, y el desarrollo de respuestas sólidas, identifican los autores, se ha visto obstaculizado en parte por la falta de información y acceso al funcionamiento de dichos sistemas de “**cajas negras**”: herramientas de software opacas que funcionan fuera del alcance del escrutinio y la rendición de cuentas.

El informe reconoce que los propios **gobiernos** están luchando por evaluar cómo se usan estos sistemas, si producen impactos dispares y cómo hacer que rindan cuentas, aunque actualmente, pocas naciones regulaciones sobre divulgación de información sobre los sistemas de **IA** que tienen o están planeando usar. La urgencia de esta preocupación es la razón por la cual AI Now Institute recomienda el fin del uso de sistemas no auditados de “caja negra” por parte de los **gobiernos**.

El marco de Evaluación de **Impacto Algorítmico** de 5 claves propuesto en este informe está diseñado para apoyar a las comunidades afectadas a medida que buscan evaluar los reclamos hechos sobre estos sistemas.

El paso a la **automatización** no tiene por qué impedir que los gobiernos sostengan la equidad, la justicia y la lucha contra la discriminación o la privación de derechos, sostienen los autores.

Reisman, D; Schultz, J; Crawford, K & Whittaker, M. [Algorithmic impact assessments: a practical framework for public agency accountability](#). AI NOW. 2018.

Derechos de autor en la cuarta revolución industrial

- [Lecturas de Integración](#)
- [n265](#)
- [Reseñas Bibliográficas](#)

Una rápida sucesión de **avances tecnológicos** (big data, robótica, aprendizaje automático e **inteligencia artificial**) está cambiando constantemente la forma en que las empresas se involucran en actividades productivas, cómo interactúan los consumidores y cómo se adquieren, comparten y gobiernan los bienes de **conocimiento**.

Por esta razón es que los expertos de la ICTSD, en su informe: [Creative Markets and Copyright in the Fourth Industrial Era: Reconfiguring the Public Benefit for a Digital Trade Economy](#), reconocen y recomiendan que las cuestiones asociadas con el **comercio digital** requieren cambios rotundos en la política de **derechos de autor** tanto a nivel nacional como internacional, que derivarían en una mayor **productividad**.

Este documento explora las preguntas fundamentales que enfrenta el sistema de **derecho de autor** en la nueva era **industrial y digital**. Considera una amplia gama de cuestiones, incluido el concepto en evolución de **autoría**, originalidad y el trato justo en el nuevo contexto global.

Para los especialistas, la reconfiguración efectiva de la ley mundial de **derechos de autor** requiere un alejamiento de los esfuerzos tradicionales de armonización para que los países puedan perseguir legítimamente una diversidad de reformas domésticas necesarias consistentes con una economía impulsada por los datos. Es justamente en esta “desarmonización progresiva de las normas de **derecho de autor**” en la que se encontraría la solución.

El reporte cuenta, además con claves y guías sobre cómo rediseñar el **copyright mundial** para garantizar **innovación, competitividad e inclusión**.

Okediji, R. [Creative Markets and Copyright in the Fourth Industrial Era: Reconfiguring the Public Benefit for a Digital Trade Economy](#). ICTSD. 2018.

INTAL-LIB recomienda qué leer

- [Lecturas de Integración](#)
- [n265](#)
- [Publicaciones destacadas](#)



[Logrando avances en las negociaciones comerciales multilaterales sobre la agricultura](#)

ICTSD

Resumen: La Undécima Conferencia Ministerial de la Organización Mundial del Comercio (OMC) finalizó sin que los ministros pudieran ofrecer una orientación clara sobre las negociaciones en agricultura, incluso a pesar de la necesidad de implementar acciones inmediatas para avanzar en la consecución del Objetivo 2 del Desarrollo Sostenible sobre la erradicación del hambre, la seguridad alimentaria, la mejora de la nutrición y la promoción de la agricultura sustentable. Mientras tanto, los cambios en los flujos comerciales, junto con acuerdos comerciales preferenciales y decisiones de política nacional, están transformando los mercados de la alimentación y la agricultura. Estos factores, probablemente, establecerán de forma conjunta los lineamientos de las futuras negociaciones de agricultura en la OMC. Para que los países puedan construir con éxito sobre las bases del compromiso asumido en 2017, los avances desde ahora y hasta la Duodécima Conferencia Ministerial en 2020 requerirán una sólida base técnica.



Economía creativa en América Latina y el Caribe: Mediciones y desafíos

BID

Resumen: ¿Qué países están midiendo el impacto de las industrias creativas y culturales en sus economías?

Este informe se suma al esfuerzo del Banco Interamericano de Desarrollo (BID) para visibilizar el impacto de la Economía Naranja a través de la recopilación de los datos más recientes disponibles sobre las industrias culturales y creativas. El informe explora datos de los indicadores recientes de veinticuatro de países de América Latina y el Caribe e incluye recomendaciones para el levantamiento y la importancia de una sistemática medición. El BID espera que al poner en evidencia la diversidad de datos y sus respectivas metodologías los gobiernos puedan dar prioridad a la importancia de encontrar una metodología sistemática para la recopilación de los mismos. El poder seguir articulando el potencial de la Economía Naranja a través de datos confiables nos ayudará a seguir demostrando la capacidad de esta como generadora de empleo, de riquezas y de impacto social.



Industria X.O: Sudamérica rumbo a un futuro digital

ACCENTURE

Resumen: Las empresas sudamericanas han tenido que desenvolverse en un entorno complicado. Por un lado, la incertidumbre política y los desequilibrios macroeconómicos han socavado el crecimiento interno, mientras que la caída en los precios de sus materias primas ha disminuido sus ingresos de exportación. Sin embargo, los ejecutivos de la región han decidido agazaparse y esperar a que pase la tormenta. Pero esto podría ser demasiado

precavido. A través de la implementación de tecnologías digitales, las empresas de la región tienen todavía una pequeña ventana de oportunidad, aunque la misma se cierra día a día. Una oportunidad para salir de su equilibrio de bajo crecimiento y cerrar la brecha con otros mercados emergentes.

Termómetro de Comercio

Desconfianza institucional

- [n265](#)
- [Termometro de Comercio](#)

La institución más confiable es la Iglesia (65% de las respuestas “algo” y “mucho” confianza”). En un cómodo segundo lugar, se ubican las Fuerzas Armadas con 42% de confianza, y en un tercer lugar, la Fuerza Policial con 35%. Los partidos políticos son la institución con mayor desprestigio (15% de confianza), aunque la Institución Electoral logra una confianza superior al poder judicial, al gobierno y al congreso. A pesar de la baja confianza en las instituciones, “La calidad institucional” y “El estado de derecho” no son percibidos como prioritarios entre los problemas para el desarrollo de los países, se posicionan en el puesto 5 y 7 del ranking con 38% y 34% respectivamente.

Cronogramas de la integración regional

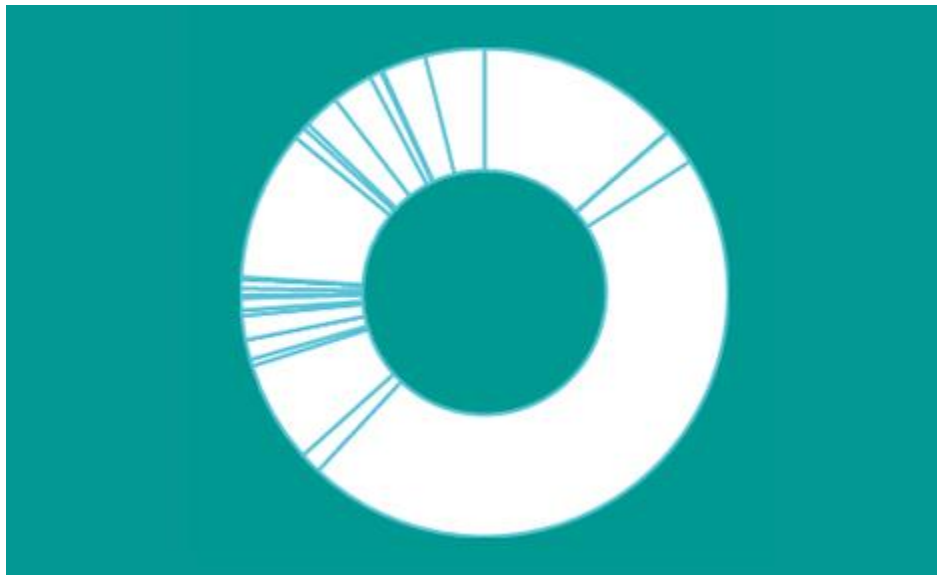
- [n265](#)
- [Termometro de Comercio](#)

Los cronogramas de reducción arancelaria especificados en los Acuerdos de Libre Comercio entre los países de la región que el objetivo de crear un Tratado de Libre Comercio que englobe a todos los países de América

Latina y el Caribe es más realista de lo que parece, ya que 90% del comercio intrarregional ya se realiza libre de aranceles.

Costos ambientales

- [n265](#)
- [Termometro de Comercio](#)



El sector agrícola tiene un fuerte peso en las economías de América Latina y el Caribe. La expansión en la población urbana de los próximos años incrementará significativamente la demanda de alimentos que enfrenta la región. Esto genera importantes oportunidades para la región, pero también importantes desafíos ya que los modelos convencionales utilizados para la producción agrícola a gran escala están generando múltiples problemas ambientales. Es urgente explorar e incentivar alternativas tecnológicas y de producción que incorporen objetivos ambientales, aunque puedan implicar una pérdida de eficiencia en el corto plazo. Los mercados ya están empezando a pagar un extra por productos y servicios producidos con procesos que incorporen metas sociales y ambientales. La región podría convertirse en pionera en el desarrollo de este tipo de mercados con el apoyo de políticas orientadas en esta dirección.

Bloques de Integración

MERCOSUR y Corea inician las negociaciones para un Acuerdo de Libre Comercio

- [Bloques de Integración](#)
- [MERCOSUR](#)
- [n265](#)

Durante la I Ronda de **Negociaciones** para un **Acuerdo de Libre Comercio** entre el **Mercosur** y la **República de Corea** que tuvo lugar durante los días 11 y 14 de septiembre [participaron delegaciones](#) de ambas regiones.

El bloque del **cono sur** y el país asiático desarrollaron rápidamente la etapa de diálogo exploratorio durante 2017 y anunciaron en el mes de mayo de 2018, en la ciudad de Seúl, el inicio de **negociaciones**. De este modo, **Corea** se convirtió en el primer país de la región de **Asia-Pacífico** con el cual el bloque **sudamericano** [emprende negociaciones](#).

Se espera que el acuerdo mejore las condiciones de acceso al mercado **coreano** de productos agroindustriales a partir de la reducción de aranceles y la armonización de medidas técnicas, sanitarias y fitosanitarias. El objetivo es aumentar y diversificar las **exportaciones**.

En esta primera ronda, sesionan los grupos de trabajo de **Comercio** de Bienes; Obstáculos Técnicos al Comercio; Medidas Sanitarias y Fitosanitarias; Defensa Comercial; Comercio de Servicios; Cooperación; Inversiones; Comercio y Desarrollo Sustentable; Competencia; Derechos de Propiedad Intelectual; Compras Gubernamentales; Solución de Controversias y Asuntos Institucionales.

Argentina retoma exportaciones al mercado asiático

- [Bloques de Integración](#)
- [MERCOSUR](#)
- [n265](#)

El Servicio Nacional de Sanidad y Calidad Agroalimentaria (SENASA), el Ministerio de Agroindustria, la Cancillería y la Embajada argentina en Japón, anunciaron que se logró **reanudar las exportaciones** de **limones** hacia esa nación asiática, luego de un trabajo conjunto.

A mitad de agosto arribó al puerto de Yokohama un contenedor de **limones** provenientes del Noroeste **argentino** (NOA), constituyéndose en el primer envío aprobado en las diferentes etapas de control para acceder al mercado **japonés**.

Si bien **la exportación** de **limones argentinos** a **Japón** estaba formalmente abierta desde 2003, los protocolos autorizados sobre tratamiento de frío resultaban inconvenientes para los productores nacionales, obstaculizando las ventas argentinas.

La Argentina es uno de los más importantes productores y **exportadores** de **limón** a nivel global. En 2017, **exportó limones** a 52 países por un monto de u\$s 249 millones, y en lo que va de 2018, las **exportaciones** de ese cítrico ya superan ventas por u\$s 211 millones, destacándose España, Rusia, Italia y Países Bajos como los principales destinos.

Redacción

Redaccion

- [n264](#)
- [Redaccion](#)

Conexión Intal es una publicación mensual propiedad del Instituto para la Integración de América Latina y el Caribe, Banco Interamericano de Desarrollo (BID-INTAL), Esmeralda 130, Piso 16, CP. C1035ABD, CABA, Argentina. Todos los derechos reservados.

Fuentes de información: Comunicados de Prensa y Hojas de Novedades de: AEC; ALADI; BID; CARICOM; Comunidad Andina; Euro-Lat; Grupo de Río; MERCOSUR; PARLATINO; SELA; SG-SICA; SIECA. Organismos oficiales e internacionales. Archivos de Prensa del INTAL.

Comité de dirección:

Antoni Estevadeordal

Gustavo Beliz

Coordinación:

Ana Inés Basco

Equipo de redacción:

Andrea Benítez

Santiago Chelala

Jesica De Angelis

Belisario de Azevedo

Ignacio Estévez

Kathia Michalczewsky

Mariana Pernas

Eugenia Piasentini

Alejandra Radl

Edición y difusión:

María Soledad Codoni

Edición web:

Gerardo Santa Cruz

R.P.I.: 5343493

ISSN: 1027-1899

Copyright © 2018 Banco Interamericano de Desarrollo. Esta obra se encuentra sujeta a una licencia Creative Commons IGO 3.0 Reconocimiento-NoComercial-SinObrasDerivadas (CC-IGO 3.0 BY-NC-ND) (<http://creativecommons.org/licenses/by-nc-nd/3.0/igo/legalcode>) y puede ser reproducida para cualquier uso no-comercial otorgando el reconocimiento respectivo al BID. No se permiten obras derivadas.

Cualquier disputa relacionada con el uso de las obras del BID que no pueda resolverse amistosamente se someterá a arbitraje de conformidad con las reglas de la CNUDMI (UNCITRAL). El uso del nombre del BID para cualquier fin distinto al reconocimiento respectivo y el uso del logotipo del BID, no están autorizados por esta licencia CC-IGO y requieren de un acuerdo de licencia adicional.

Note que el enlace URL incluye términos y condiciones adicionales de esta licencia.

Las opiniones expresadas en esta publicación son de los autores y no necesariamente reflejan el punto de vista del Banco Interamericano de Desarrollo, de su Directorio Ejecutivo ni de los países que representa.

