

# CONEXIÓN INTAL

MEJOR CONECTADOS / MEJOR INTEGRADOS

CONEXIÓN  
NÚMERO

**236** Abril, 2016

**INTALENT.**  
**Creatividad + integración**

A close-up photograph of a woman with long, dark, wavy hair, wearing a light-colored hat with thin vertical stripes. She is smiling and looking down, her face partially obscured by her hair and the hat. The background is blurred, showing what appears to be a bookshelf or a display of books. The image is overlaid with a semi-transparent white box containing text.

# Ideas de Integración

## Economía naranja y desarrollo

- Ideas de Integración
- n236



Un mexicano pasa días y días en su minúscula habitación de Tijuana intentando controlar el vuelo de un helicóptero *hackeandolo* con una placa Arduino[1] comprada por menos de 20 dólares. Dos veces fue rechazado por una universidad de su país para estudiar aeronáutica, pues pensaban que no cumplía con los requisitos tradicionales y se marchó. En Buenos Aires, un adolescente descubre que puede fabricar prótesis de manos a un coste bajísimo, ayudado por una impresora 3D. En Perú, una mujer que no llega a los 30 años sueña con ayudar a las mujeres de su país que

no han tenido acceso a una educación formal y no tienen empleo a aprender a escribir código y convertirse en expertas programadoras web.

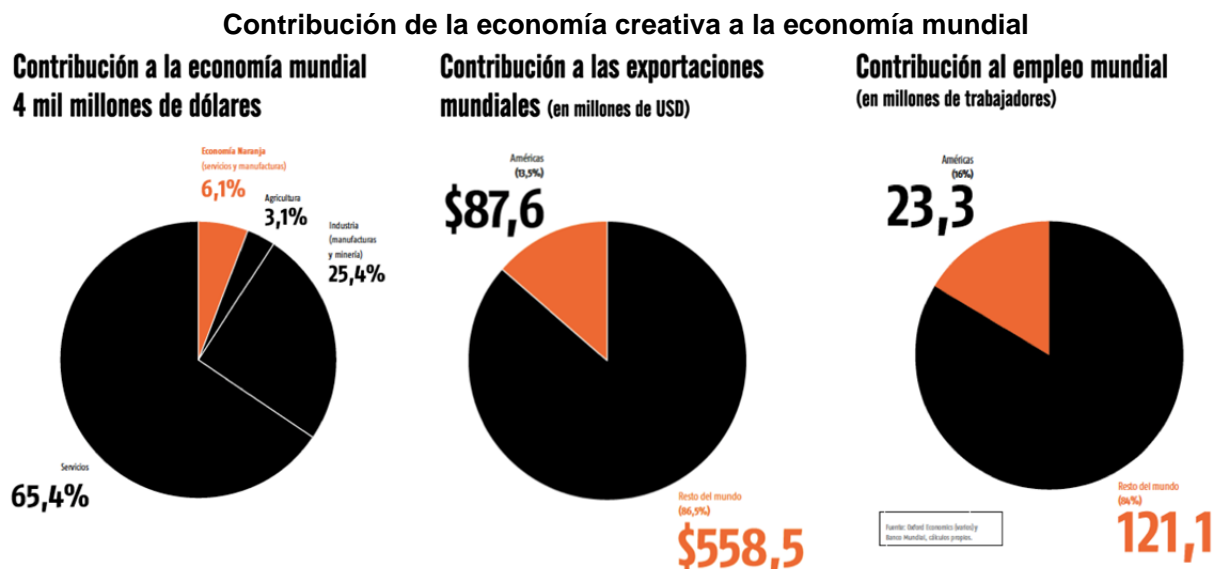
Todos ellos contribuyen a lo que se conoce hoy como *Economía Creativa*. Son protagonistas de este nuevo sector de la economía del siglo XXI que tiene como matriz la materia gris de las personas: sus ideas y su creatividad. Inmersos en una realidad que cambia cada día y donde predomina la incertidumbre, este sector responde con flexibilidad, dinamismo y se mantiene pujante aún en las turbulencias económicas más críticas.

### ¿Qué es la economía creativa?

Definamos brevemente lo que llamamos economía creativa. Evitaremos caer en discusiones semánticas o diatribas epistemológicas, ya que podemos encontrar muchas definiciones o términos que nos acerquen a entender este sector: industrias creativas, industrias culturales, economía cultural... Hasta se la ha definido como economía naranja en una interesantísima publicación de Felipe Buitrago del año 2011. Lo importante no es tanto cómo la llamemos sino qué actores están involucrados y qué impacto está teniendo en la economía.

Tomaremos como referencia el concepto que acuñó John Howkins en un libro que publicó en el año 2001[2], entendiendo a la economía creativa como aquellas actividades que tienen a la creatividad, las ideas y las artes como materia prima. Y que además se resguardan en la propiedad intelectual para generar valor (o derechos de autor), y guardan relación directa con cadenas de valor creativas. Para Howkins existe una relación estrecha entre la creatividad y la economía y este sector comprende los bienes y servicios en los que su valor se fundamenta en la propiedad intelectual: arquitectura, artes visuales y escénicas, artesanías, cine, diseño, editorial, investigación y desarrollo, juegos y juguetes, moda, música, publicidad, software, TV y radio, y videojuegos. Pero resulta aún más interesante y práctica la definición que recoge la publicación de Buitrago, destacando que la economía creativa o naranja como el la llama: “es el conjunto de actividades que de manera encadenada permiten que las ideas se transformen en bienes y servicios culturales, cuyo valor está determinado por su contenido de propiedad intelectual. El universo naranja está compuesto por: i) la Economía Cultural y las Industrias Creativas, en cuya intersección se encuentran las Industrias Culturales Convencionales; y ii) las áreas de soporte para la creatividad.” [3]

Es interesante el especial énfasis que hace este autor en el área de soporte para la creatividad, resaltando la investigación, la innovación y el desarrollo, la formación técnica especializada, las instituciones que velan por la propiedad intelectual y la educación profesional creativa.



Fuente: Buitrago y Duque. “La economía naranja. Una oportunidad infinita”. Banco Interamericano de Desarrollo. 2011

Buitrago Restrepo, Pedro y Duque Márquez, Iván. 2013. La economía naranja. Una oportunidad infinita. BID. Octubre.

## ¿Por qué ahora, qué ha cambiado en el mundo?

Entrando en este nuevo siglo, estamos experimentando un cambio completo de paradigma. Algunos lo llaman la cuarta revolución industrial, otros la revolución tecnológica o digital. Lo cierto es que la forma de organizarnos y relacionarnos del siglo pasado ha quedado muy atrás, y la economía de masas que caracterizó al siglo XX de a poco va quedando obsoleta.

Pensemos por un momento en las organizaciones. Estamos evidenciando un progresivo cambio de organizaciones jerárquicas y burocráticas a unas mucho más horizontales y colaborativas. La planificación era antes la prioridad en una organización, ahora pensamos en *prototipar*, en hacer, en experimentar. Las organizaciones eran cerradas y se nutrían de su propio talento. Hoy en día para sobrevivir es imperioso salirse del entorno para buscar y construir propuestas fuera. Conceptos como innovación abierta, o datos abiertos, afectan no solo a las empresas sino también atraviesan a la política, la cultura, la ciencia y la sociedad en su conjunto.

Las organizaciones necesitan escuchar más que hablar y sobre todo relacionarse en múltiples direcciones, en red. Aquellas que no se abran al ecosistema difícilmente sobrevivirán. La expectativa de vida útil de un negocio ha pasado de una media de 50 años a solo 5 en los últimos 20 años. Incluso aquellos gobiernos que no escuchen a sus ciudadanos podrán ver amenazada su estabilidad en mayor o menor medida.



La tecnología se convierte en otro elemento clave de esta ecuación y protagonista del cambio. **No es la tecnología en sí misma la que provoca el cambio, sino su impacto en todos los ámbitos, incluyendo la integración regional y el comercio.**

La tecnología nos permite producir más y mejor, y es cada vez más accesible y menos costosa. A través de la tecnología y de las plataformas digitales

podemos producir un contenido en Argentina y en pocos segundos se estará reproduciendo en India, México o España. Nos permite poner en valor ideas incluso antes de contar con financiación para producirlas.

La tecnología nos ha devuelto la identidad. Difusos en una sociedad de masas del siglo pasado, volvemos a ser singulares y a diferenciarnos. Los consumidores exigen productos y servicios personalizados y hoy eso es económicamente viable y técnicamente plausible. No hay duda que el término *prosumidor* acuñado ya hace varios años por Alvin Tofler y que describe el poder que tiene el consumidor en el producto o servicio que va a comprar, está hoy más vigente que nunca. Somos



espectadores pero también actores y creadores. Las redes sociales se han convertido en la nueva ágora. Revoluciones, protestas y hasta partidos políticos se han gestado en menos de 140 caracteres.

Si pensamos además en las posibilidades que se nos abren para mejorar nuestra salud y calidad de vida, y en última instancia alargar nuestras vidas, las opciones son infinitas. Podremos editar nuestros genes para curarnos de enfermedades incluso antes de manifestarse en nuestro cuerpo. Con tan solo una muestra de sangre podremos detectar si tenemos cáncer, y nos olvidaremos de los bombardeos químicos para luchar contra las células malignas. Será posible abastecer a los 9,5 millones de personas que habitarán el planeta en 2020 con agua potable, a través de plantas desalinizadoras a gran escala mucho más eficientes. Y esperamos conseguir de una vez por todas erradicar el hambre, con la ayuda de plantas que hagan súper-fotosíntesis produciendo así una mayor cantidad de alimentos.

Algunos tecnólogos más arriesgados y optimistas incluso sueñan con “la muerte de la muerte”. La llamada singularidad tecnológica que para algunos pronto alcanzaremos, hará que las máquinas comiencen a crear. ¿Cómo es esto? Un reconocido científico y fundador de *Singularity University*, Ray Kurzweil, asevera que en un futuro no muy lejano, el progreso tecnológico y los cambios sociales se acelerarán debido a los avances de la inteligencia artificial, y que los seres humanos anteriores a este hipotético momento no podremos comprender. La inteligencia artificial podrá recrearse a si misma, serán humanoides cada vez más inteligentes que incluso conseguirán descubrir la cura contra la muerte.

Suena un poco a ciencia ficción. Al menos para Paul Allen, filántropo y co-fundador de Microsoft quien le respondió a Kurzweil en un artículo de *MIT Technology Review* que si bien no descartaba que eso sucediese en algún momento, no creía que fuera a ocurrir en el mediano plazo. [4]

Mientras nos recuperamos del vértigo que generan estas hipótesis, veamos cómo economistas, tecnológicos y científicos analizan los posibles impactos que la tecnología puede tener en nuestras economías o que ya está teniendo. Los cambios tecnológicos pueden hacer un mundo mejor pero también traen nuevos desafíos aseveran Erik Brynjolfsson y Andrew McAfee, destacados profesores de MIT empeñados en estudiar y analizar el impacto de la tecnología en la economía.

En una de sus últimas publicaciones, *The Second Machine Age: Work, Progress, and Prosperity in a Time of Brilliant Technologies*, explican que mientras la tecnología ayuda a que la economía crezca más rápido – y por ello el vigor que hay en gran parte de las industrias creativas – no todos se benefician de igual manera. Comparado con la revolución industrial, pareciera que las tecnologías digitales crearan cada vez más lo que se conoce como “winner take-all-markets” o lo

que se podría traducir *“el que llegue primero se queda con todo”*. Una situación que tristemente profundizaría la ya preocupante brecha de la desigualdad, entre otras cosas.

Sin embargo estos autores son optimistas en relación al progreso de la tecnología. Están convencidos que con buenas ideas se producirá más y mejor, lo que se traducirá en más salud, más educación, más infraestructura. Pero alertan que **nos encontramos frente a un abanico de disrupciones económicas fruto de la digitalización del mercado y que por tanto debemos prepararnos como individuos y a nuestras instituciones para enfrentarlas**. Y sobre todo enfocarnos en el talento. **Los cambios a los que nos enfrentamos demandarán cada vez una fuerza laboral más preparada, mejor educada y muy creativa**. El resto lo harán los... ¿robots?

### **Creatividad e innovación**

Ante este escenario de cambio constante que nos demanda ser cada vez más flexibles, abiertos y resilientes, la creatividad será la llave para detonar el impacto que puede tener la economía creativa en la región. Como menciona John Howkins, “la creatividad no es ninguna novedad y lo mismo cabe decir de la economía: lo que es nuevo es la naturaleza y el alcance de la relación entre una y otra y de qué forma se combinan para generar una riqueza y un valor extraordinarios[5].

Volvamos a la idea de que podemos dar un salto cualitativo y detonar nuestra economía si nos centramos más en el talento y en las ideas. Durante mucho tiempo se creyó que la creatividad era un talento que unos pocos genios tenían, y que muy difícilmente podía adquirirse. Sin embargo la experiencia nos demuestra justamente todo lo contrario. La creatividad puede adquirirse, desarrollarse y perfeccionarse, y cada vez somos más conscientes de ello. Es una aptitud que se practica y no un talento con el que se nace.

Solemos sobre utilizar los términos hasta el hartazgo, generando en algunas ocasiones confusión o desconfianza entre lo que es o no es creativo. Hoy en día todas las personas, las empresas, las instituciones, las ciudades y hasta los países quieren ser creativos. Lo mismo sucede con el término innovación. Ambos se parecen mucho, pero mientras la creatividad es más subjetiva y reside en el individuo, la innovación es objetiva y en general se alcanza en grupo o dentro de un ecosistema determinado. La combinación de ambos es clave en este contexto.

Desde siempre hablamos de la creatividad que albergamos en nuestra región. Del talento que tenemos y la pasión que hemos desarrollado por la innovación y la tecnología. Contamos con Premios Nobeles de literatura, medicina y física. Albergamos las expresiones culturales más reconocidas del mundo como el Carnaval de Río o la Feria del Libro de Guadalajara. Fabricamos satélites geoestacionarios que lanzamos al espacio y contamos con médicos excepcionales que han aportado grandes avances a la medicina mundial.

Pero como decíamos, el talento y la creatividad hay que cultivarlos. Si queremos innovar, destacar y convertir nuestra región en el paradigma de la innovación y la economía creativa, debemos ser conscientes que para gritar *eureka* primero se debe trabajar muchísimo. Los emprendedores lo saben bien: 1% inspiración y 99% transpiración. Pero entonces ¿cómo conseguimos alcanzar que la economía creativa represente al menos la mitad de nuestro Producto Bruto Interno?



En primer lugar y como eje central se trata de **educación**. En una región tan desigual como América Latina, la educación es una de las principales herramientas que nos permitirán alcanzar los niveles de desarrollo que deseamos. En los últimos años se ha hecho un esfuerzo muy grande, con resultados palpables en un mayor acceso a la educación y crecimiento del índice de

alfabetización. Sin embargo, seguimos reprobando los exámenes internacionales y fallando en la calidad de la educación que queremos para nuestros hijos. La educación nos hace libres, nos abre mil oportunidades, nos empuja a crear.

En segundo lugar la atracción -o mejor dicho- la retención de **talento**. No solo se debe educar y enseñar a ser creativos, también se debe motivarlos, entusiasmarlos y animarlos a desplegar todo su potencial para generar un impacto en la economía. Atraer a los que se fueron, y conservar a los que tenemos. Y por qué no, recibir aquel talento de fuera que encuentra oportunidades de creación en nuestra región.

¿Pero cómo atraemos ese talento? Creando un **ecosistema**. Hoy más que nunca, a pesar de la ubicuidad que nos permiten las plataformas tecnológicas, sentirse parte de un sistema impulsa sin duda nuestro desarrollo creativo. Podemos innovar y ser más creativos si contamos con instituciones que cuiden nuestras ideas a través de patentes o derechos de autor. Gobiernos que inviertan en una educación de calidad. Congresistas que legislen a favor de la diversidad, la tolerancia y la libertad de expresión. Agencias que impulsen a las pequeñas y medianas empresas que hoy son el corazón de la economía creativa. Ciudades que promuevan el emprendimiento, con herramientas pero también con contención. Fracasos forma parte del proceso.

Y para que todas estas herramientas den paso a una nueva era de crecimiento y prosperidad, el **acceso a la tecnología** debe estar garantizado. Creemos que la conectividad se ha convertido en un derecho universal de las personas y garantizando su acceso crearemos sin duda un puente que unirá las dos brechas de la sociedad. Actualmente en el mundo 4 mil millones de personas no

están conectadas, lo cual implica un serio impedimento para estrechar la brecha de la desigualdad. Nuevamente la creatividad ha dado paso a posibles soluciones: globos de helio de Google con su proyecto Loon, drones de Facebook o satélites de Elon Musk. Estas soluciones nos generan mucha ilusión y nos hacen ser optimistas con el futuro.

### **Creatividad para la integración**

Como región, América Latina y el Caribe debe continuar cimentando las bases e invertir decididamente para formar en su interior y atraer el mejor talento, base indispensable para crecer y mejorar la calidad de vida de sus habitantes en los próximos años. Será nuestra materia gris y no nuestras materias naturales las que nos alivien los problemas a los que hoy nos enfrentamos. Y serán las mentes creativas que tenemos las que descubran soluciones a nuestras más acuciantes urgencias.

Hoy en día los centros económicos del mundo compiten más por talento que por los bienes y servicios. La Universidad de Toronto ha combinado diversos rankings resaltando lo que para ellos impulsa el desarrollo económico: el talento, la tecnología y la tolerancia. Según el profesor Richard Florida, creador de este ranking, “cada vez más estudios demuestran que la apertura a la diversidad impulsa el desarrollo económico, mientras que la homogeneidad impide el crecimiento económico. Los lugares que están abiertos a nuevas ideas también tienden a atraer a personas creativas de todo el mundo, que les dan una ventaja para ser más innovadores”[6].

**Actualmente no solo las personas y las empresas compiten por ser creativas. Las ciudades y las regiones también lo hacen.** Y por la sencilla razón que mientras más dinámico y creativo sea el ecosistema que impulsen, el talento le seguirá. Y a donde vaya el talento y la creatividad, por extensión, la innovación y el crecimiento económico le seguirán.

América Latina y el Caribe tienen una gran oportunidad. Atravesamos momentos difíciles. Crisis naturales se suceden como el terremoto en Ecuador o la propagación del virus del Zika en Brasil. La economía navega en mares turbulentos con los precios bajos del petróleo y las materias primas. Y sin embargo la economía creativa sigue creciendo. Síntoma que llegó para quedarse y posibilitarnos las oportunidades que buscamos para seguir creciendo y mejorando la vida de los millones de latinoamericanos.

**Los esfuerzos por promover la integración física, política y comercial entre nuestros países serán la clave para alcanzar nuestros objetivos de desarrollo y crecimiento de manera sostenible.** Fortaleciendo nuestras instituciones y promoviendo el acceso a las tecnologías nos abrirá oportunidades infinitas.



Vivimos momentos únicos. La pasión y la creatividad, unidas al compromiso de nuestros ciudadanos a resolver los problemas que enfrentamos sembrarán las bases de nuestro futuro.

Aquel joven mexicano que vivía en Tijuana encerrado programando hoy es Jordi Muñoz, el mayor creador de drones del mundo. Su empresa 3D Robotics está valorada en decenas de millones de dólares, y con sus drones les permite a su vez a otros emprendedores, como la dominicana Paola Santana, Cofundadora de Metternet, proveer de medicamentos a zonas de difícil acceso por carretera.

Gino Tubaro, el joven de 20 años que le devolvió la ilusión a niños con sus prótesis de manos con diseños de superhéroes, hoy cuenta con más de 60 impresoras 3D para ayudar a cientos de personas de escasos recursos. Y las jóvenes en Perú que aprendieron a programar, hoy son exitosas cabeza de hogar ya que gracias a Mariana Costa accedieron a un empleo formal que además representa uno de los trabajos con más futuro.

Todos ellos, como comenzamos diciendo, aportan enorme valor a la economía creativa. No solo por la valoración económica que puede tener su emprendimiento, sino por el talento, la creatividad y la inspiración que representan para muchos jóvenes de América Latina y el Caribe. La economía creativa dejará de ser invisible para convertirse en *El Dorado* de nuestra región.

[1] Arduino es una plataforma electrónica de código abierto que permite diseñar proyectos interactivos. Más información en [www.arduino.cc](http://www.arduino.cc).

[2] Howkins, John. 2001. *The Creative economy*. Penguin.

[3] Buitrago Restrepo, Pedro y Duque Márquez, Iván. 2013. *La economía naranja. Una oportunidad infinita*. BID. Octubre.

[4] Ver artículos en: <https://www.technologyreview.com/s/425733/paul-allen-the-singularity-isnt-near/>

[5] Entrevista a John Howkins. “El motor de la creatividad en la economía creativa” por Donna Ghelfi. OMPI.

[6] Andrés Oppenheimer. 2015. “Latinoamérica, la creativa”. Diario El País, Uruguay.

# La política agrícola europea y su impacto en la región

- [Ideas de Integración](#)
- [n236](#)

La eliminación de las subvenciones a las exportaciones agrícolas que se estableció en la última Conferencia de la OMC en Nairobi (13 al 16 de diciembre de 2015) es un paso significativo para atenuar la competencia que enfrentan los países en desarrollo en el comercio mundial, sin embargo, aún queda pendiente avanzar en la eliminación de otras trabas al comercio. En esa línea, en este artículo se presentan brevemente algunas de las herramientas de política comercial que la Unión Europea utiliza en el sector agrícola.

Los aranceles de la Unión Europea son algo más elevados en el sector agropecuario en relación a otros sectores, mostrando un perfil con picos, escalonamiento y aranceles estacionales. No obstante, el arancel NMF promedio es relativamente bajo y un gran número de líneas se encuentran libres de aranceles.

Entre las medidas que utiliza la UE para regular el comercio de bienes, fundamentalmente agropecuarios, es necesario considerar **aranceles, contingentes arancelarios, medidas antidumping y compensatorias, barreras sanitarias y fitosanitarias, normas y reglamentos técnicos y medidas de protección del medioambiente**. A continuación hacemos una descripción de cada modalidad en detalle.

## Aranceles y contingentes arancelarios

La estructura arancelaria de la UE incluye aranceles de tipo no *ad valorem* (específicos o compuestos), derechos estacionales, picos y escalonamiento arancelarios, que afectan mayormente al sector agropecuario.

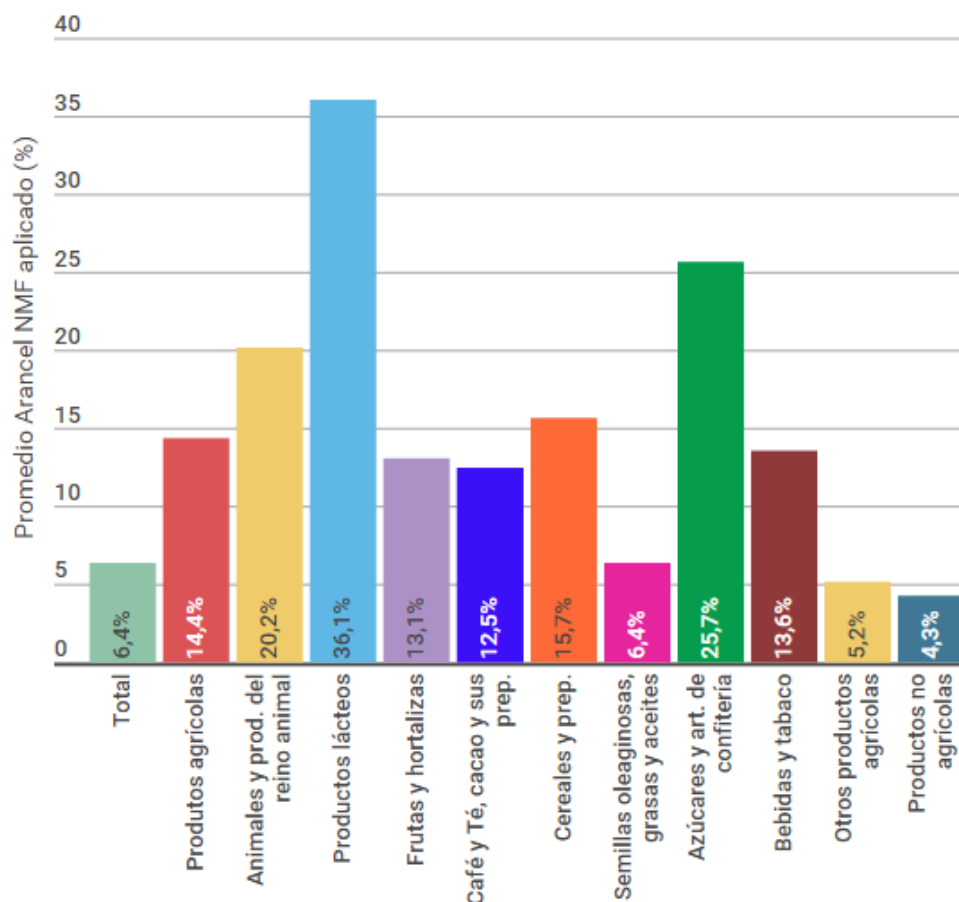
El arancel NMF promedio es de 6,4% (incluye en el cálculo los equivalentes *ad valorem* (EAV) de los aranceles no *ad valorem*), sin embargo, los productos agrícolas presentan una tasa arancelaria promedio significativamente más elevada (14,4%) que los productos no agrícolas (4,3%).

Por otra parte, 10,6% de las líneas arancelarias están sujetas a aranceles no *ad valorem*, los que afectan principalmente a los productos agrícolas (46,5 de las líneas arancelarias de ese sector). Un cuarto de las líneas arancelarias están exentas de arancel, mientras que 8,5% se encuentra sujeta a tipos NMF superiores a 15%, lo que se considera un pico o cresta arancelaria. En promedio, los tipos no *ad valorem* siguen dando lugar a una protección más alta que los tipos *ad valorem*. Los aranceles *ad valorem* se ubican entre 0% y 75%, no obstante, si se consideran también los

aranceles no *ad valorem*, los EAV pueden llegar a alcanzar 635,4%. Todos los casos de EAV superiores al 100% corresponden a productos agrícolas y se aplican, entre otros, al lactosuero (635,4%), las preparaciones y conservas de productos de aves de corral (288,9% y 143,2%, respectivamente), los hongos preparados o conservados (183,5% y 159,5%, respectivamente), las aves de corral vivas (156,4%), la isoglucosa (119,7%), y el jugo de uva (116,2%).

### Arancel NMF Aplicado de la Unión Europea por grupos de productos

En %



Fuente: Examen de las Políticas Comerciales de la Unión Europea, OMC, mayo 2015.

Asimismo, las importaciones de productos agrícolas son objeto de estructuras arancelarias complejas, como precios de entrada y la “Tabla de *Meursing*”. La aplicación de precios de entrada es una medida de control de precios que se utiliza en ciertas frutas y vegetales (tomates, pepinos, calabacines, alcauciles, cítricos, uvas, manzanas, damascos, duraznos, ciruelas y cerezas, entre

otros). Para algunos productos, los precios de entrada (aranceles estacionales) varían a lo largo del año, resultando mayores durante la temporada de producción europea y más bajos fuera de temporada. Este sistema funciona de forma tal que cuando el precio de importación del producto es superior al precio de entrada calculado por la UE, se aplica un arancel *ad valorem*, en cambio, cuando el valor en aduana está por debajo del precio de entrada se aplica, además del arancel *ad valorem*, un arancel específico que varía con el precio de importación. Con esta medida se otorga mayor competitividad a los productores europeos frente a la competencia externa.

Por su parte, la “Tabla de *Meursing*” consiste en aplicar derechos de importación que varían según la composición del producto. Los aranceles se determinan según el nivel de materias grasas, proteínas, azúcar y almidón que contienen lo que se traduce en más de 20.000 combinaciones posibles de aranceles y conformando una dificultad para los exportadores de determinar el arancel que el importador europeo debe pagar.

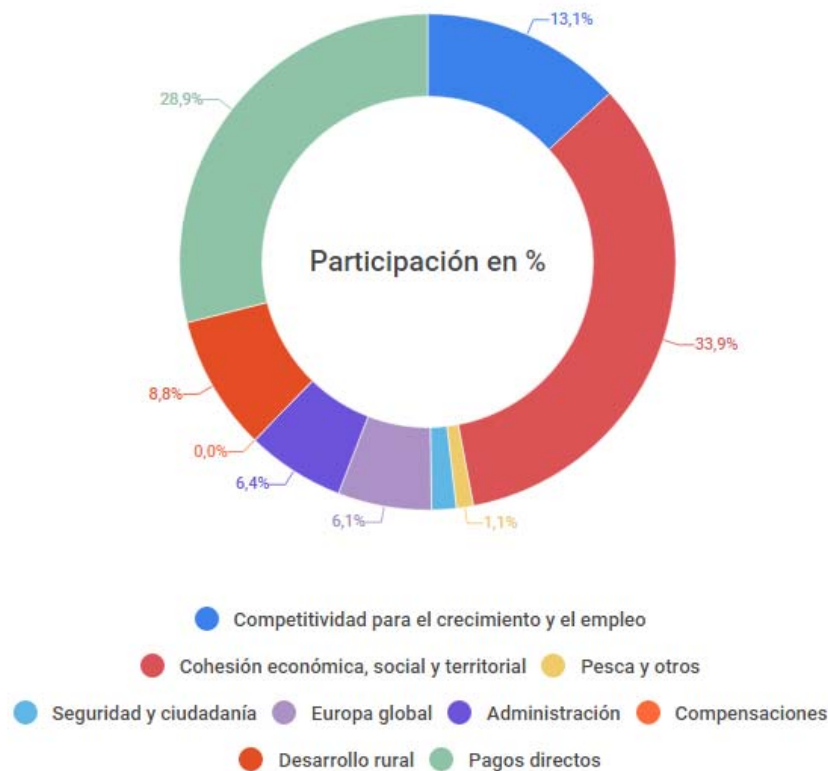
Por último, la UE concede contingentes arancelarios a productos agrícolas que produce en forma insuficiente. Esta medida permite la exención, total o parcial, de los derechos aduaneros aplicables a las mercancías importadas en una cantidad limitada o la aplicación de aranceles específicos. El 5% del total de líneas arancelarias (tanto agrícolas como no agrícolas) se ve afectada por esta medida. El contingente arancelario le permite a las empresas europeas obtener esos productos a un costo inferior durante el período de vigencia de la medida lo que mejora su competitividad.

### **Subvenciones**

La Política Agrícola Común (PAC) de la UE se creó con el objeto de suprimir los mecanismos de intervención nacionales incompatibles con el mercado común y traspasarlos a escala comunitaria. De esta forma, los productos agrícolas se incluyeron en la libre circulación de mercancías. La intervención en el sector agrícola se sustenta en los desequilibrios sistémicos entre la oferta y la demanda, y, por consiguiente, en una fuerte volatilidad de los precios y los ingresos (Parlamento Europeo).

## Marco Financiero Plurianual de la Unión Europea, 2014-2020: Compromisos previstos

Fuente: Política Agrícola Común de la Unión Europea, Comisión Europea.



A través de la PAC, la UE estimula la producción y las exportaciones. El nuevo marco financiero plurianual (2014-2020) fija un presupuesto total de € 373.170 millones a precios de 2011, equivalente al 38,9% de los créditos de compromiso globales para el bloque de 28 Miembros. La regulación de los mercados agrícolas y los pagos directos representan el 28,9% de los compromisos totales previstos, mientras que las medidas de desarrollo rural representan el 8,8%. Así pues, el presupuesto agro-rural previsto para el año 2020 asciende a € 49.000 millones, equivalentes al 34,9 % del total. Estas ayudas, que se efectivizan en la etapa primaria del proceso productivo, se trasladan a los precios finales de los alimentos, lo que contribuye a reducir el precio final y dificulta el ingreso de competidores extra-comunitarios. Al mismo tiempo, la modificación de las condiciones de competencia de las exportaciones en terceros mercados, afecta las ventas externas de otros países que compiten con los exportadores de la UE. Algunos de los productos de la región afectados por las ayudas de la UE son cereales, oleaginosas, carne bovina y productos lácteos (Ministerio de Relaciones Exteriores y Culto, 2013).



## **Políticas de defensa comercial**

Las medidas de defensa comercial constituyen uno de los principales instrumentos de la UE. La Comunidad Europea es uno de los principales usuarios de este tipo de herramientas. A fines de 2014, la UE tenía vigentes 108 medidas antidumping y 14 medidas compensatorias, que afectaban a 27 interlocutores comerciales. Un ejemplo de este tipo de medidas es el derecho antidumping que la UE estableció al biodiesel procedente desde Argentina. Al respecto, puede consultarse el reciente artículo [“Fallo a favor de Argentina por biodiesel”](#) publicado en Conexión INTAL 235.

## **Medidas sanitarias y fitosanitarias**

Para tener derecho a exportar animales vivos o productos de origen animal a la UE, la autoridad competente del país exportador debe haber sido reconocida formalmente por la Comisión Europea como capaz de realizar inspecciones y controles fiables a lo largo de toda la cadena de producción, que cubran todos los aspectos pertinentes de higiene, bienestar de los animales y salud pública. En el caso de determinados productos alimenticios que puedan plantear un riesgo para la salud pública (como los productos cárnicos y de la acuicultura), la Comisión debe aprobar el programa de control de residuos, el programa de lucha contra la salmonela para las aves de corral y sus productos, y otros requisitos, según el animal y/o producto de que se trate.

Asimismo, casi todos los vegetales y sus derivados procedentes de la mayor parte de los países no requieren aprobación ni notificación previa, aunque deben cumplir normas sobre inocuidad alimentaria e inspecciones de aduana.

Respecto de los Límites Máximos de Residuos en Plaguicidas, la UE aplica el “principio de precaución” en materia de límites de residuos de plaguicidas, lo que en determinadas circunstancias puede obstaculizar el comercio.

## **Normas técnicas y comercio**

Además de las barreras arancelarias, ciertas normas y reglas técnicas del comercio van adquiriendo mayor relevancia. Estas medidas pueden ser adoptadas por los gobiernos con el fin de “proteger la salud y la vida de las personas y de los animales o preservar los vegetales” siempre y cuando no resulten en medidas discriminatorias (Artículo 20 del GATT y Acuerdos específicos de la OMC).

Para preservar los derechos de los consumidores, en la UE las mercancías importadas deben cumplir con requisitos específicos. Los principales requisitos se refieren a seguridad de los productos, normalización técnica, envasado y etiquetado. Existen diversas reglamentaciones que limitan expresiones tradicionales para productos vitivinícolas (“*premium*”, “*reserva*” o “*crianza*”), el

régimen de registro, evaluación, autorización y restricción de sustancias y preparados químicos (REACH) y algunas normativas sobre bienestar animal, dificultando el comercio de estos productos. Por otra parte, la UE se reserva el derecho de recurrir a la salvaguardia especial para la agricultura (SGE), prevista en el Artículo 5 del Acuerdo sobre la Agricultura de la OMC, con respecto a 539 líneas arancelarias, lo que representa más del 25% de sus líneas agropecuarias. Esta medida contempla productos tales como frutas y hortalizas, productos avícolas, azúcar, carnes, lácteos y cereales.

### **Medidas ambientales**

Las medidas ambientales que afectan al comercio gozan de un mayor grado de legitimidad pero al mismo tiempo su uso puede ser más discrecional. Ejemplos de este tipo de medidas son el etiquetado ambiental, en general, y las decisiones del mercado europeo de biocombustibles.

Asimismo, la huella ambiental de los productos se refiere no solo a las emisiones de gases de efecto invernadero conocida como “la huella de carbono” sino también al impacto sobre la biodiversidad, los recursos naturales y sobre el uso y manejo del agua, entre otros. Al respecto, la UE está desarrollando una metodología para el cálculo de la huella ambiental de los productos – *Product Environmental Footprint* (PEF)– que incluye a la huella de carbono y está realizando pruebas piloto relativas a las reglas de categoría de huella ambiental de los productos –*Product Environmental Footprint Category Rules* (PEFCRs)– en los cuales participan empresas y organizaciones de productores mayormente europeos que, a partir de sus resultados, redundará en las reglas de producto válidas para la huella ambiental de los productos de la UE, para ser utilizadas en el bloque europeo. Esto, sin dudas tendrá efectos sobre los productos alimenticios de exportación con destino a la UE (CEI, 2016).

### **Conclusiones**

Históricamente, los productos agrícolas tuvieron aranceles más elevados que los bienes industriales en la Unión Europea, y aunque esa brecha se ha ido reduciendo aún continúa siendo elevada.

A la hora de analizar la política agrícola europea, es fundamental tener en consideración que el bloque aplica medidas tanto arancelarias como no arancelarias (sanitarias y fitosanitarias, ambientales, obstáculos técnicos, antidumping y compensatorias, entre otras) siendo estas últimas, como se ha descrito, las que le otorgan mayores grados de libertad al momento de ser aplicadas.

## Bibliografía

CEI. 2016. “*La huella ambiental de la UE y sus posibles impactos comerciales para los productos alimenticios de exportación de la Argentina*”. Febrero.

Conte Grand, Mariana y D’Elia, Vanesa. 2015. “[¿Proteccionismo ambiental? Cómo afectan las restricciones europeas al comercio](#)”, en: *Revista Integración & Comercio* N° 39. Buenos Aires: BID-INTAL.

Instituto para la Integración de América Latina y el Caribe (INTAL). 2016. “[Fallo a favor de Argentina por biodiesel](#)”, en: *Conexión INTAL* 235.

—. 2016. “[La OMC después de Nairobi: el futuro de las negociaciones agrícolas](#)”, en: *Conexión INTAL* 235.

Ministerio de Relaciones Exteriores y Culto. 2013. “Impacto del Proteccionismo Europeo sobre la Economía Argentina”. Noviembre.

OMC. 2015. “Examen de las Políticas Comerciales de la Unión Europea”.

Parlamento Europeo. 2016. *La política agrícola común (PAC) y el Tratado*. Albert Massot.

# Túnel Binacional Agua Negra: Primer Programa Territorial de Integración en la región

- [Ideas de Integración](#)
- [n236](#)

El [PTI Túnel Binacional de Agua Negra](#) fue aprobado por los Ministros del COSIPLAN en diciembre de 2015. En el primer trimestre de 2016, Argentina y Chile avanzaron hacia la configuración de un cronograma de trabajo que permitirá implementar los planes, programas y proyectos priorizados. El trabajo a realizar en 2016 fue presentado por ambos países en la [XXIX Reunión del Foro Técnico IIRSA](#) (6 de abril, Montevideo).

## De la planificación a la implementación

El Plan de Acción es el elemento fundamental del PTI para dar efectividad al proceso de planificación, es decir, su objetivo es la implementación del Programa. Está compuesto por los planes, programas y proyectos priorizados por ambos países, y sus acciones y actividades asociadas. El foco del Plan de Acción es la gestión de esas actividades.

- **31 Actividades Nativas:** son acciones o actividades nuevas, identificadas como relevantes y complementarias al Túnel durante el proceso de formulación del PTI.
- **69 Actividades de la Planificación Concurrente:** son acciones o actividades que ya forman parte de planes o programas de gobierno y que fueron identificadas como relevantes y complementarias al Túnel durante el proceso de formulación del PTI. Su incorporación al Programa les asigna un valor adicional.

## Acciones/Actividades Nativas del Plan de Acción por Eje Estratégico

Componente	Plan/Programa/ Proyecto	Estado Actual	Acción/Actividad Siguiente	País/Es
Eje: Conectividad Física				
Mejora de la conectividad vial	Proyecto de pavimentación y mejoramiento de la Ruta 41 CH	PE	Elaborar el estudio integral de derivación del tránsito de cargas y alternativas para nuevo trazado. Tramo: Centro Fronterizo, Juntas del Toro y puertos de la Región de Coquimbo	CH
		PE	Elaborar los estudios correspondientes al proyecto <i>by pass</i> de la R 41 CH, Quebrada de Talca – Puerto de Coquimbo	CH
		PR	Elaborar el proyecto - Tramo: Las Rojas - Vicuña (Proyecto de doble calzada de la R 41 CH)	CH
		PR	Licitar - Tramo II Puente El Camarón - La Laguna (Proyecto de pavimentación de la Ruta 41 CH, Tramo Juntas del Toro - Portal del Túnel)	CH
Ampliación de la red de cobertura de servicios de energía eléctrica y de telecomunicaciones	Proyecto de la extensión de la red de fibra óptica desde Las Flores hasta el Túnel Binacional y posible extensión a Chile	PE	Realizar el análisis de factibilidad del despliegue de proyecto de fibra óptica y canalizaciones para el Estado	CH
	Proyecto de extensión de cobertura móvil en el sector Chileno	PE	Avanzar gestiones con operadores de telecomunicaciones (privados)	CH
	Proyecto de provisión de Energía para servicios de Telecomunicaciones en sector Chileno	PE	Analizar la inclusión en el proyecto eléctrico general la provisión de energía según los proyectos de telecomunicaciones	CH
Mejora de los servicios a la conectividad física	Proyecto de instalación de servicios en ruta	PE	Elaborar proyectos de seguridad vial en diversos sectores de la red vial relevante	AR-CH
	Proyecto de instalación de plataformas logísticas	PE	Identificar proyectos de terminales intermodales logísticas	AR-CH
Eje: Sostenibilidad Ambiental del Territorio				
Protección de la biodiversidad	Programa binacional de protección de la biodiversidad	PE	Analizar y plantear acciones conjuntas	AR-CH
Eje: Dinámica Demográfica (Rural y Urbana)				
Estructuración vial interna de áreas urbanas	Proyecto de movilidad en el área del Gran San Juan (Segunda y tercera circunvalación)	PE	Programar una proyección de movilidad en sentido funcional (uso del suelo) que puede generar una zona de servicios o nodos	AR
	Proyecto para la consolidación del Tercer Anillo Vial Provincial de San Juan	PR	Elaborar el estudio de Pre-factibilidad del Tercer Anillo	AR
Ordenamiento territorial	Programa estratégico de ordenamiento de núcleos urbanos	PR	Actualizar e implementar los planes de ordenamiento territorial	AR
		PR	Elaboración de la Política Regional de Desarrollo Urbano, Región de Coquimbo	CH
Eje: Actividades Económico-Productivas				
Desarrollo minero	Programa de mejora de la accesibilidad a aprovechamientos mineros	EJ	Incorporar información al sistema geográfico minero	AR
	Plan de aprovechamiento minero no metalífero	PE	Analizar oportunidades de desarrollo productivo para minerales no metalíferos	AR
	Plan binacional de complementación minera	PE	Elaborar el plan	AR-CH
Desarrollo industrial	Plan estratégico de desarrollo industrial	PE	Elaborar el plan estratégico de desarrollo industrial	AR
	Plan Binacional de Desarrollo y Complementación de cadenas de valor	PE	Elaborar el plan binacional de desarrollo de cadenas de valor	AR-CH
Desarrollo turístico	Plan binacional de turismo integrado	PE	Realizar el estudio del potencial turístico en el eje Valle del Elqui - Valle de Jáchal	AR-CH
		PE	Realizar el estudio particularizado del potencial turístico en Valle Fértil	AR
		PE	Elaborar el plan maestro binacional de circuitos turísticos integrados	AR-CH
Eje: Riesgos de Origen Natural y Antrópico				
Prevención y mitigación de riesgo	Programa de gestión integral del riesgo	PE	Elaborar un programa binacional de contingencia y protocolo de enfrentamiento de emergencias	AR-CH
Cambio climático	Programa de adaptación al cambio climático de la infraestructura en el AAD	PE	Elaborar un proyecto de obras menores de reducción de pérdidas debido al cambio climático	AR-CH
		PE	Elaborar el mapa de vulnerabilidad física actual y futura en el área de acción frente al cambio climático en los sectores de la producción primaria, salud, y turismo	AR-CH

Nota: PE: Perfil. PR: Pre Ejecución. AR: Argentina. CH: Chile.



### Acciones/Actividades Nativas del Plan de Acción por Factor Transversal

Componente	Plan/Programa/ Proyecto	Estado Actual	Acción/Actividad siguiente	País/Es
<b>Factor: Fortalecimiento de Capacidades</b>				
Fortalecimiento y formación	Programa binacional de formación de capacidades locales	PE	Diseñar del programa (turismo, comercio exterior, logística y emprendedurismo local)	AR-CH
Desarrollo comunitario	Programa de apoyo a la formación de cooperativas u asociaciones	PE	Desarrollar un programa binacional de apoyo a la formación de cooperativas (minería, turismo, agricultura y pesca)	AR-CH
	Programa binacional de apoyo al desarrollo comunitario	PE	Realizar el estudio sobre mecanismos e iniciativas de apoyo del desarrollo comunitario	AR-CH
<b>Factor: Desarrollo e Innovación</b>				
Sistema de información vial	Proyecto de creación de un sistema de información vial del Eje R41CH-RNN150	PE	Diseñar un sistema de información del estado de las rutas, el Túnel y el Paso con una APP para uso de transportistas y turistas	AR-CH
<b>Factor: Marco Normativo</b>				
Regularización de la titularidad a derecho de uso del agua	Programa de saneamiento de la titularidad de derechos de uso del agua	PE	Realizar el estudio para identificación de situaciones precarias de uso del agua y saneamiento de títulos	AR
Complementariedad en el uso de instrumentos de cooperación económica (TLC)	Proyecto de análisis y evaluación de beneficios arancelarios compartidos del TLC	PE	Evaluar los resultados estudio de complementariedad económica entorno al Corredor Bioceánico Central Coquimbo – Porto Alegre (CBC) (Universidad Católica del Norte y Universidad Católica de Cuyo)	AR-CH

Nota: PE: Perfil. AR: Argentina. CH: Chile.

El Plan deberá ser ejecutado durante el período de construcción del túnel que se estima inicialmente en 10 años, por lo cual su horizonte de acción se ajusta a ese plazo.

*La implementación de los planes, programas y proyectos permitirá mitigar las restricciones y aprovechar las oportunidades que surgen con el Túnel Binacional Agua Negra, para impulsar el potencial productivo y de generación de servicios en el área de acción, promoviendo el desarrollo sostenible, la integración tanto interna como internacional, así como el ordenamiento territorial.*

Los próximos pasos para dar cumplimiento al Plan de Acción en 2016 fueron presentados por las Coordinaciones Nacionales de Argentina y Chile en la [XXIX Reunión del Foro Técnico IIRSA](#) (6 de abril, Montevideo) A grandes rasgos son los siguientes: (i) identificar organismos y funcionarios responsables por cada plan, programa y proyecto, y recolectar y precisar la información de cada uno; (ii) estructurar las acciones nativas más complejas, tanto nacionales como binacionales; (iii) evaluar la necesidad de un sistema de información y monitoreo del Plan de Acción; y (iv) elaborar el

Primer Informe de Avance del Plan de Acción del PTI Túnel Binacional Agua Negra y presentarlo en la Reunión de Ministros del COSIPLAN.

### **El proceso de formulación del PTI**

El PTI fue desarrollado entre 2014 y 2015 por las Coordinaciones Nacionales COSIPLAN-IIRSA de Argentina y Chile. El trabajo contó con la participación activa de órganos de gobierno nacional y regional o provincial involucrados en esta temática, quienes conformaron el Equipo de Trabajo Ampliado. El proceso de formulación del PTI fue apoyado por un equipo de Asistencia Técnica coordinado por INTAL como Secretaría del Comité de Coordinación Técnica de COSIPLAN-IIRSA.

Los elementos centrales que definen el PTI se resumen a continuación:

**Objetivo.** El objetivo del PTI es contribuir a la consolidación del Paso Agua Negra como alternativa de conectividad entre Argentina y Chile, e impulsar el potencial productivo y de generación de servicios de la región, identificando proyectos y acciones que promuevan: el desarrollo sustentable, la integración tanto interna como internacional, y el ordenamiento territorial.

**Área de Acción.** El Área de Acción Directa incluye las Provincias de San Juan y La Rioja de Argentina y la Región de Coquimbo en Chile. El Área de Acción Indirecta incluye las Provincias de Córdoba y Santa Fe de Argentina.

**Diagnóstico Integrado.** El objetivo consistió en caracterizar el territorio del Área de Acción del PTI en las siguientes dimensiones: infraestructura, aspectos biofísicos, socio-territoriales, socio-culturales, económicos y productivos; y amenazas naturales. Esta caracterización está orientada a disponer de manera organizada la información de base relacionada con: i) el estado, cantidad, calidad y disponibilidad de cada uno de los recursos que componen el patrimonio territorial (capital natural y capital social); y ii) las condiciones de uso y degradación a que están sometidos dichos recursos.

**Plan de Participación.** Permitió facilitar la interacción entre el Equipo de Trabajo Ampliado y los expertos y actores locales, identificando las diversas percepciones y opiniones de los grupos de interés sobre los escenarios futuros asociados a la construcción y funcionamiento del túnel.

**Ejes Estratégicos y Factores Transversales.** Son aspectos relevantes que permiten explicar y describir la dinámica territorial del área de acción del PTI, considerando la implementación del túnel.

### Ejes Estratégicos y sus Componentes

Eje Estratégico	Componente
Conectividad física	Mejora de la conectividad vial
	Mejora de la conectividad ferroviaria
	Mejora de la oferta portuaria
	Ampliación de la red de cobertura de servicios de energía eléctrica y de telecomunicaciones
	Mejora de los servicios a la conectividad física
Identidad de la sociedad local y protección del patrimonio cultural	Protección del patrimonio y la identidad cultural
	Integración e intercambio socio-cultural internacional
Sostenibilidad ambiental del territorio	Protección de la biodiversidad
	Gestión de los recursos hídricos
	Protección y conservación de áreas costeras
	Residuos sólidos urbanos e industriales
Dinámica demográfica (rural y urbana)	Estructuración vial interna de áreas urbanas
	Ordenamiento territorial
Actividades económico-productivas	Desarrollo minero
	Desarrollo industrial
	Desarrollo turístico
Riesgos de origen natural y antrópico	Prevención y mitigación del riesgo
	Cambio climático

### Factores Transversales y sus Componentes

Factor Transversal	Componente
Fortalecimiento de las capacidades	Fortalecimiento y formación
	Desarrollo comunitario
	Formación académica y desarrollo
Desarrollo e innovación	Sistema de información vial
	Descentralización administrativa
Marco normativo	Regularización dominial
	Regularización de la titularidad al derecho del uso del agua
	Complementariedad en el uso de instrumentos de cooperación económica (TLC)

**Análisis Estratégico.** A partir de la identificación de los Ejes y los Factores, se inició el trabajo de Análisis Estratégico, el cual tuvo el propósito de analizar anticipadamente las oportunidades y restricciones que plantea en el territorio la implantación del túnel. Como parte de este trabajo se realizaron talleres regionales y reuniones de grupos focales, lo cual permitió identificar también planes, programas y proyectos para integrar al PTI.

**Planes, Programas y Proyectos.** Los planes, programas y proyectos, y sus siguientes acciones y actividades, son iniciativas que apuntan a cumplir el objetivo del PTI. Los Ejes Estratégicos y los Factores Transversales ordenan los planes, programas y proyectos incluidos en el PTI. El PTI a diciembre de 2015 está compuesto por 69 planes, programas y proyectos.

# Actividades que Inspiran

## INTALENT. Creatividad + integración

- [Actividades que Inspiran](#)
- [n236](#)

Hasta el 8 de junio se encuentra abierta la convocatoria de [INTALENT](#), la competencia que reconoce el talento innovador de base tecnológica y el desarrollo de la [Economía Naranja](#) en América Latina y el Caribe

Se trata de una iniciativa busca destacar proyectos con potencial de crear riqueza y que contribuyan a mejorar la vida de latinoamericanos y caribeños a partir de sus logros en materia de propiedad intelectual.

El objetivo es identificar especialmente emprendimientos que logren un impacto en el comercio y la integración regional profundizando las relaciones de intercambio entre los distintos mercados de la región. Tendrán una consideración especial los proyectos innovadores de base tecnológica en las siguientes áreas definidas como prioritarias por los organizadores de la convocatoria:

- [Comercio internacional](#)
- [Comercio intrarregional](#)
- [Acuerdos comerciales regionales](#)
- [Ventanillas Únicas de Comercio Exterior Electrónica](#)
- [Tránsito Aduanero](#)
- [Gestión Integrada de Fronteras](#)
- [Integración energética](#)
- [Internacionalización de PyMEs](#)
- [Promoción de exportaciones](#)
- [Logística](#)
- [Modernización de pasos de frontera](#)



INTALENT es organizado por el [Instituto para la Integración de América Latina y el Caribe \(INTAL\)](#), del sector de Integración y Comercio (INT) del Banco Interamericano de Desarrollo (BID), junto al *MIT Technology Review* en español y el apoyo del Ministerio de Cultura de la Nación Argentina.



El primer premio para el ganador será de 10 mil dólares y un viaje a Emtech 2016, el encuentro sobre tecnologías emergentes que organiza el *MIT Technology Review* donde podrá participar durante una semana en el ecosistema emprendedor de Boston.



El segundo premio será un viaje a Estados Unidos para asistir a “Idear Soluciones”, un concurso organizado por el BID donde se reúnen las *startups* más innovadoras en industrias creativas y culturales de Latinoamérica y el Caribe.



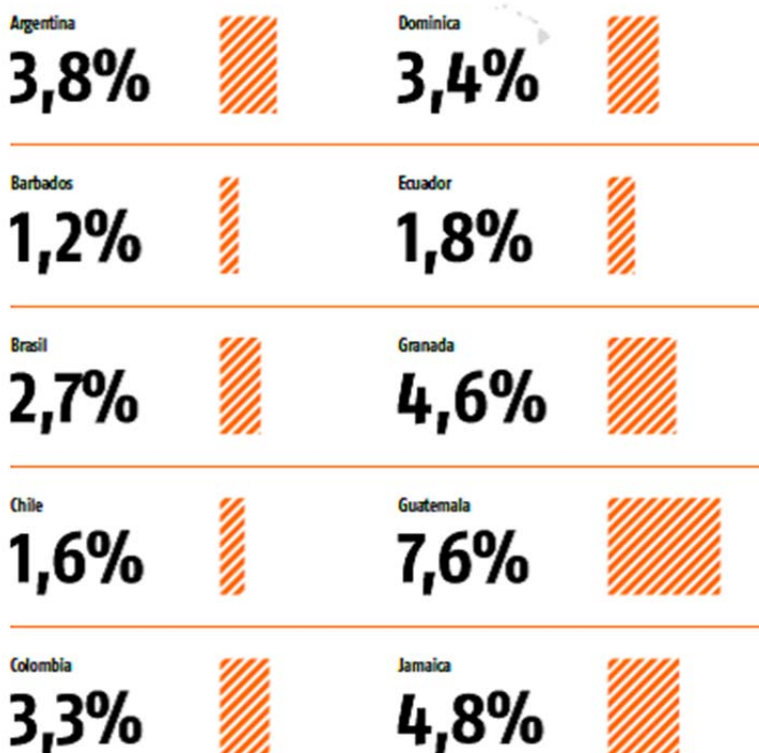
Habrá además una categoría especial que premiará con dos mil dólares a la mejor fotografía sobre cambio climático.

### **Economía creativa y desarrollo: una relación cada vez más estrecha**

Las actividades comprendidas en lo que se conoce como sector creativo pueden fomentar la generación de ingresos, creación de empleos e impulso a las exportaciones a la vez que promueven la inclusión social, diversidad cultural y desarrollo humano. A su vez, la tecnología y la propiedad intelectual cumplen un rol preponderante. En resumen, es un conjunto de actividades económicas basadas en el conocimiento y las ideas que se vinculan a diversas cadenas productivas y que cada vez brindan un mayor impulso al sector externo de los países generando exportaciones de alto valor agregado.<sup>[1]</sup>

## Contribución de la Economía Naranja a la economía de América Latina y el Caribe

En % del PIB  
**Contribución de la Economía Naranja**  
**a la economía de Latinoamérica y el Caribe**  
(participación en los países con datos disponibles)



Fuente: Buitrago Restrepo, Pedro y Duque Márquez, Iván. 2013. La economía naranja. Una oportunidad infinita. BID. Octubre.

Los esfuerzos por medir el impacto que tiene la economía creativa en la economía aún son escasos, y las estadísticas desactualizadas. Tomando datos del año 2011 a nivel mundial, la economía creativa contribuyó en más de 4 mil millones de dólares a la economía (un 6,1%), 646 mil millones de dólares en exportaciones y generó más de 144 millones de puestos de trabajo[2]. De estos estudios se puede apreciar el vigor que tiene este sector entrado el nuevo siglo, y la rápida recuperación que ha tenido después de las crisis de esta primera década.

América Latina y el Caribe es una región con un rol interesante en esta ecuación. La economía creativa ha sido uno de los sectores más vigorosos de la economía y la que más ha crecido en los

últimos años. Para el año 2011 contribuía con cerca de 175 mil millones de dólares a la economía regional, superaba los 18 mil millones de dólares en exportaciones y empleaba al menos a 10,3 millones de personas según datos publicados por el BID.[3] Nos alienta el crecimiento que se está viendo, aunque aún las importaciones dupliquen a las exportaciones arrojando número negativos en la balanza comercial y de pagos.

### Contribución de la economía creativa de Latinoamérica y el Caribe a la economía global



Fuente: Buitrago Restrepo, Pedro y Duque Márquez, Iván. 2013. La economía naranja. Una oportunidad infinita". BID. Octubre.

Como podemos ver, aún los números son tímidos pero se encuentran en continuo crecimiento y según los expertos aumentarán de forma considerable en los próximos años. El hecho de que las

ideas generen prosperidad y crecimiento no es algo nuevo. La novedad radica en cómo nos organizamos y actuamos en torno a esta idea. No se trata del qué ni del quién, sino del cómo hacemos las cosas. La ventaja competitiva dejó de versar en los recursos naturales para trasladarse al talento, el *know-how* y la creatividad.

Como menciona Richard Florida en un artículo de *Harvard Business Review*<sup>[4]</sup>, los desafíos poco tienen que ver con las eficiencias de costos o la fortaleza de sus industrias. Ni tampoco las amenazas vienen de otras regiones más competitivas que uno. La clave del crecimiento será la apertura que tengamos a las nuevas ideas, que nos permitirá canalizar la energía creativa de las personas. Las grandes ideas siempre vienen de las personas, no caen del cielo. Son las personas las que desarrollan un *software*, escriben un libro, componen música, idean una plataforma o emprenden un negocio exitoso.

Estos son los principios sobre los que INTALENT busca premiar a los mejores innovadores en industrias creativas de la región.

### **¿Quiénes pueden participar de INTALENT?**

Pueden participar emprendedores que tengan la nacionalidad de alguno de los 26 países prestatarios del BID y que hayan desarrollado un proyecto original de base tecnológica con potencial de generar un impacto en el comercio y la integración. Este proyecto debe estar asociado a una o varias de las áreas comprendidas dentro de la [Economía Naranja](#).

INTAL y *MIT Technology Review* en español confeccionaron un comité de jueces integrados por expertos de distintas nacionalidades que actuarán como jurados. [El panel incluye empresarios, tecnólogos e investigadores de diversas universidades](#). Las evaluaciones emitidas por este jurado serán utilizadas por la organización para la elección final de los ganadores.

Para más información consulte la página web del concurso: <http://www.intalentlatam.com/>.



[1] UNCTAD. 2010. *Economía creativa, una opción factible de desarrollo*.

[2] Buitrago Restrepo, Pedro y Duque Márquez, Iván. 2013. *La economía naranja. Una oportunidad infinita*". BID. Octubre.

[3] Buitrago Restrepo, Pedro y Duque Márquez, Iván. 2013. *La economía naranja. Una oportunidad infinita*". BID. Octubre.

[4] Richard Florida "America`s looming creativity crisis". Artículo publicado en *Harvard Business Review*. Octubre 2014.



# Capacitación INTAL-OMC: acuerdo multilateral y negociaciones agrícolas

- [Actividades que Inspiran](#)
- [n236](#)



¿Cuál es la importancia de los últimos avances en las negociaciones agrícolas en la OMC? ¿Cuál puede ser el impacto para la región de un nuevo escenario para el sector después del acuerdo de Nairobi? Especialistas de primer nivel internacional y funcionarios de la región compartieron un taller donde analizaron las perspectivas sectoriales para América Latina y el Caribe.

El **Taller regional: El Acuerdo de la OMC sobre Agricultura y las negociaciones agrícolas** se llevó a cabo en el INTAL-LAB de Buenos Aires entre el 26 y el 28 de abril, el espacio de co-creación de ideas inspiradoras del Instituto para la Integración de América Latina y el Caribe (INTAL).

Participaron funcionarios públicos de los Ministerios de Agricultura, Economía y Comercio, y Relaciones Exteriores de trece países latinoamericanos: Argentina, Costa Rica, Chile, Ecuador, Guatemala, Honduras, México, Nicaragua, Panamá, Paraguay, Perú, Uruguay y Venezuela.

Organizado por el BID/INTAL en asociación con la Secretaría de la Organización Mundial de Comercio (OMC) y con el apoyo del Ministerio de Agroindustrias de Argentina, el Taller permitió a los funcionarios participantes mejorar su comprensión de las disposiciones actuales del Acuerdo de la OMC sobre la Agricultura, incluyendo las obligaciones en materia de notificaciones, así como de las cuestiones fundamentales que se tratan en las negociaciones agrícolas de la Ronda Doha.

La apertura del Taller estuvo a cargo de **Gustavo Beliz**, Director del INTAL, quien destacó la importancia que tiene para el INTAL el apoyo y la promoción de actividades de asistencia técnica en temas de actualidad y de gran relevancia para los países de la región como lo son las negociaciones agrícolas. A continuación, **Marisa Bircher**, Secretaria de Mercados Agroindustriales del Ministerio de Agroindustrias de Argentina, aludió a la activa agenda multilateral que tiene por delante Argentina y a los puntos en común con las agendas de los demás países de la región, fundamentalmente las de sus socios del MERCOSUR.

En representación de la Secretaría de la OMC, **Ulla Kask**, Consejera en la División de Agricultura, y **Marie-Bel Martínez-Hommel**, Oficial de Asuntos Económicos en la División de Agricultura, realizaron diversas presentaciones y estuvieron a cargo del dictado del Taller. En primera instancia realizaron una Introducción al Acuerdo sobre Agricultura y a las negociaciones multilaterales en el marco de la OMC. Indicaron que el objetivo del Acuerdo es establecer un sistema de comercio equitativo y orientado al mercado a través de la reducción de la ayuda interna, la eliminación de las subvenciones a las exportaciones y la aplicación de un trato especial y diferenciado. Asimismo, mencionaron que el Artículo 20 del Acuerdo presenta una Agenda “incluida” como continuación del proceso de reformas, no obstante, tras el fracaso de la revisión del documento de modalidades, a partir de la Conferencia Ministerial de Ginebra, en diciembre de 2011, se modificó la estrategia de negociación por una conocida como “*early harvest*” –cosecha temprana–. Hasta ese momento la norma que imperaba las negociaciones era que “nada estaba acordado hasta que todo estuviera acordado”, sin embargo, a partir de ese entonces la reanudación de las negociaciones tuvo como prioridad avanzar en los puntos de acuerdo.

A continuación, presentaron las reglas y compromisos vigentes para los tres pilares de la Agricultura: el Acceso a los mercados, la Ayuda interna y la Competencia de las exportaciones, así como los resultados de la Decisión Ministerial de Bali referidos a contingentes arancelarios, servicios generales y seguridad alimentaria, y los de la última Conferencia Ministerial de Nairobi.

Por último, se discutieron los temas que actualmente están en negociación. Al respecto, destacaron que el principal desafío que enfrentan las negociaciones es encontrar una vía común para seguir negociando, considerando que mientras algunos países quieren concluir la Ronda de Doha en base

al Mandato acordado, otros prefieren negociar sobre bases diferentes porque argumentan que el mundo ha cambiado mucho y las políticas domésticas de cada país también. Entre algunos aspectos más específicos, indicaron que no está claro si las medidas de Salvaguardia Especial (SGE) serán o no suprimidas como resultado de las negociaciones, así como tampoco es claro si la fórmula estratificada que está en el texto de modalidades (2008) se mantendrá o si será modificada.

**Gustavo Idígoras**, Director del Centro de Estudios Agroalimentarios de la Universidad de Lomas de Zamora, realizó una exposición acerca de las oportunidades para relanzar las negociaciones económicas internacionales del MERCOSUR, planteando una agenda “agresiva” de relacionamiento externo que promueva acceso efectivo a mercados de interés para la agroindustria del bloque regional. Indicó que en un contexto internacional en el cual los países promueven múltiples negociaciones económicas con bloques y grupos de países en distintas partes del mundo, con más de 60 negociaciones comerciales abiertas en la actualidad, el MERCOSUR se mantiene al margen al no participar de ninguna de ellas. Asimismo, el MERCOSUR tampoco forma parte de los denominados Mega Acuerdos que se encuentran en etapas avanzadas de negociación, como es el caso del Acuerdo Transpacífico de Asociación (TPP).

Resaltó que la primera prioridad de la nueva agenda internacional del MERCOSUR debiera ser redoblar los esfuerzos por concretar un acuerdo comercial con la UE. A tal efecto, destacó que la iniciativa negociadora la debe tener el MERCOSUR. Al mismo tiempo, indicó como razonable iniciar contactos para establecer bases de negociaciones comerciales con mercados como Japón, Estados Unidos, China y Rusia.

En cuanto a los mercados no tradicionales, Idígoras visualiza la conveniencia de iniciar conversaciones formales con los países del MAGREB, de la SACU, la Alianza del Pacífico y los países del Consejo de Cooperación del Golfo, dado que son mercados con tasas elevadas de crecimiento de importaciones, poca capacidad de generar autoabastecimiento y baja competitividad industrial en términos relativos.

Finalmente, el experto destacó que los mercados identificados como prioritarios revisten oportunidades comerciales que tienen impactos favorables en materia de generación de puestos de trabajo, ingreso de divisas e inversiones, y no presentarían riesgos reales de desplazamientos de producción local por productos importados.

**César Falconi**, especialista principal de Agricultura de la División de Medio Ambiente, Desarrollo Rural y Administración de Riesgos por Desastres del BID, presentó a través de videoconferencia el enfoque regional de la seguridad alimentaria. Destacó cuatro dimensiones de la seguridad alimentaria: la disponibilidad de alimentos, la capacidad de adquirir alimentos, la utilización de los

alimentos (contar con alimentos nutritivos e inocuos) y la estabilidad de los alimentos referida a la vulnerabilidad de los hogares a los riesgos asociados.

En su visión, América Latina y el Caribe es una región comparativamente segura alimentariamente, sin embargo, la situación es heterogénea dentro de la región, con algunos países que tienen seguridad alimentaria similar a la de algunos países africanos, conformando un 9% de la población regional en situación de hambre.

Destacó los principales desafíos que enfrenta la región en materia de seguridad alimentaria. El primero de ellos consiste en mantener la disponibilidad de alimentos, dada la baja productividad, las políticas comerciales que pueden afectar a los consumidores, los elevados costos de logística y la pérdida de alimentos. El segundo desafío corresponde a la limitada capacidad de los pobres de adquirir alimentos. Para ello, planteó la necesidad de avanzar en programas de fomento de la producción y en programas de protección social. El tercer desafío que destacó es la limitada calidad de los alimentos que se consumen. Al respecto, resaltó la necesidad de programas que promuevan el uso y acceso al agua potable, programas que promuevan la inocuidad de los alimentos y programas contra la obesidad.

Por último, mencionó que la meta de promoción de la seguridad alimentaria en América Latina y el Caribe requiere un marco multisectorial, es decir, estrategias coordinadas entre instituciones privadas y públicas, y un sistema de monitoreo y evaluación de las intervenciones de seguridad alimentaria.

**Paolo De Salvo**, especialista en Desarrollo Rural de la División de Medio Ambiente, Desarrollo Rural y Administración de Riesgos por Desastres del BID, presentó la Plataforma “[Agrimonitor](#)” desarrollada por el BID en 2014. Agrimonitor es una base de datos a nivel de país que permite acceder en forma libre y gratuita a información de los países de América Latina y el Caribe. Permite realizar un seguimiento de las políticas agrícolas, así como evaluar y medir la composición de la ayuda a la agricultura, a través de indicadores relacionados con la magnitud y composición de la ayuda.

Agrimonitor sigue el marco de la OCDE con el fin de permitir la comparación entre países, basándose en la interacción oferta-demanda entre los agricultores, los consumidores y los contribuyentes, con el fin de medir los incentivos (desincentivos) o transferencias de apoyo para el sector agrícola y evaluar sus factores subyacentes. La estructura de la estimación de la ayuda de la OCDE se puede dividir en tres categorías principales: el apoyo a través de los precios de mercado (MPS), el apoyo al productor (PSE) y el apoyo a través de Servicios Generales (GSSE).

La última exposición del Taller le correspondió a [Maximiliano Moreno](#), Director de Negociaciones Multilaterales del Ministerio de Agroindustrias de Argentina, quien presentó los resultados de la

Conferencia Ministerial de Nairobi desde la visión de Argentina. Sostuvo que Argentina se vería beneficiada por la eliminación de las subvenciones a las exportaciones al no tener que competir en mercados externos con productos subsidiados, sin embargo, no debería modificar su política al respecto ya que las subvenciones prohibidas ya habían ido reduciéndose en los últimos 15 años, llegando a ser casi nulas tanto para Estados Unidos como para la Unión Europea. Resaltó que la eliminación de las subvenciones a las exportaciones es una reparación histórica al sector agrícola que, no obstante ello, aún se encuentra fuertemente distorsionado.

Moreno señaló la importancia de aprovechar la coyuntura actual, post-Nairobi, para consolidar un bajo nivel aplicado de la caja ámbar.

Finalmente, el experto destacó también que tras Nairobi, la agenda agrícola consiste en reafirmar o no el trabajo de la Ronda de Doha y en continuar avanzando en los dos pilares restantes de la Agricultura, el acceso a los mercados y la ayuda interna.

### **El INTAL y el Desarrollo de Capacidades para la Integración**

El **apoyo a la cooperación y a la integración regional y global** es una de las prioridades estratégicas del BID y, es por ello que, desde su noveno aumento de capital ordinario aprobado por los países miembros en el año 2012, ha decidido incrementar su apoyo a este objetivo.

En este sentido, la inversión en integración global y regional abarca las siguientes áreas: implementación de acuerdos regionales; promoción de exportaciones y atracción de inversiones; facilitación y seguridad en el comercio; infraestructura económica; fortalecimiento institucional; bienes públicos regionales y **desarrollo de capacidades**.

En este sentido, el Banco promueve el desarrollo de capacidades y ha sido incluido como uno de los instrumentos no financieros en la [Estrategia de Integración](#) del BID, que tiene por objetivo incrementar la competitividad global y la integración de América Latina y el Caribe.

En este contexto y, apoyándose en su sólida trayectoria como proveedor de bienes de conocimiento para la región, el INTAL viene uniando sus esfuerzos con OMC desde hace casi veinte años, en la implementación de un Programa conjunto de asistencia técnica para negociadores comerciales de América Latina y el Caribe.

El consecuente fortalecimiento institucional resultante de este Programa de capacitación, permite que los países se encuentren mejor preparados a la hora de formar parte de iniciativas modernas de integración; de negociar e implementar efectivamente acuerdos de comercio e inversión a nivel multilateral, regional y bilateral y; de afrontar los desafíos de la nueva agenda de integración regional y global.



# Siete nuevos pasos hacia la integración física en Suramérica

- [Actividades que Inspiran](#)
- [n236](#)



Identificación de proyectos prioritarios, consolidación de ejes de integración y capacitación en transporte y logística son solo algunos de los puntos centrales que conforman la apuesta de la región en 2016 para avanzar hacia una mayor integración física.

Entre el 6 y 7 de abril tuvo lugar en la ciudad de Montevideo la [XXIX Reunión del Foro Técnico IIRSA](#), y la [XIV Reunión del Comité Coordinador del COSIPLAN](#), con el fin de continuar profundizando el trabajo en la integración de las infraestructuras este año. Estas reuniones contaron con la participación de los representantes de los países miembros de UNASUR y la coordinación del Instituto para la Integración de América Latina y el Caribe (INTAL) como secretaría técnica.<sup>[1]</sup> Hay que recordar que las iniciativas del [Plan de Trabajo 2016](#) se fundamentan en el [Plan de Acción Estratégico 2012-2022 \(PAE\)](#), aprobado por los Presidentes de América del Sur en 2012.

## XXIX Reunión de Coordinadores Nacionales de COSIPLAN-IIRSA

- **Cartera de Proyectos del COSIPLAN y Agenda de Proyectos Prioritarios de Integración (API)**

Un gran logro de la estrategia de IIRSA para mejorar la integración física de Sudamérica es haber armado y mantener la [Cartera de Proyectos del COSIPLAN](#). Esta cartera está compuesta por un conjunto de proyectos de transporte, energía y comunicación que promueven la integración y el desarrollo socio-económico regional. Con el propósito de enfocar en la implementación de redes de conectividad, en 2011 se crea la [Agenda de Proyectos Prioritarios de Integración \(API\)](#), que incluye actualmente 31 proyectos estructurados conformados por 103 proyectos individuales que forman parte de la cartera.

### ***Objetivos del ejercicio de actualización 2016***

Durante la reunión los países acordaron los objetivos del ejercicio de actualización 2016, estableciendo los siguientes focos: i) completar el cronograma 2014-2016, incluyendo descriptores y Sistema de Monitoreo Permanente (SMP) para todos los proyectos de la cartera en Pre-Ejecución y Ejecución; y el módulo con información de los proyectos concluidos; ii) completar campos vacíos y resolver inconsistencias en la información de las fichas de los proyectos individuales; y iii) precisar la información de los proyectos en Pre Ejecución, reportando en profundidad el estado de situación e identificando los obstáculos para su implementación.





El [Sistema de Información de Proyectos \(SIP\)](#) es la herramienta de apoyo a la planificación y análisis de la infraestructura de integración que contiene la información sistematizada de los proyectos del COSIPLAN. Como parte de este ejercicio, los países completarán las fichas de cada proyecto en el SIP[2] con información actualizada y de calidad, que será utilizada durante las reuniones virtuales por Eje de Integración y Desarrollo para precisar su estado de situación y contribuir a la implementación de los mismos.

**Calendario de reuniones por Eje de Integración y Desarrollo**

FECHA	EJES
3 de mayo (martes)	Eje Andino
5 de mayo (jueves)	Eje MERCOSUR-Chile
10 de mayo (martes)	Eje del Amazonas
12 de mayo (jueves)	Eje de la Hidrovía Paraguay-Paraná
17 de mayo (martes)	Ejes Interoceánico Central y Perú-Brasil-Bolivia
20 de mayo (viernes)	Ejes de Capricornio y Del Sur
24 de mayo (martes)	Eje del Escudo Guayanés

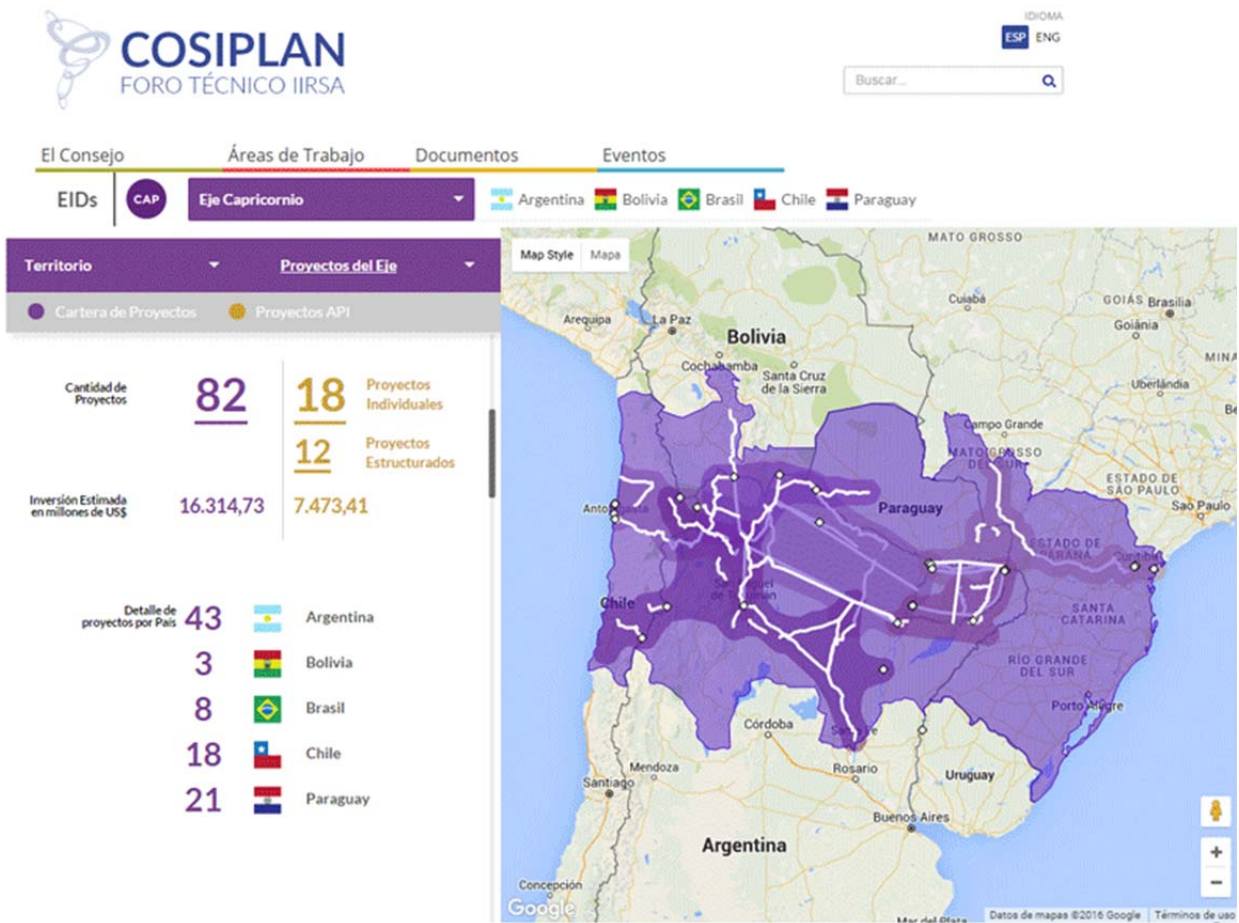
El resultado del proceso de actualización, le permitirá al COSIPLAN tomar decisiones sobre cómo profundizar el análisis de la cartera y mejorar la difusión de los trabajos del COSIPLAN en pos de la conectividad Suramericana.

- **Ejes de Integración y Desarrollo**

Durante la reunión se realizó la presentación del [Nuevo Sitio sobre Ejes de Integración y Desarrollo](#) disponible en la página web de COSIPLAN-IIRSA. El nuevo sitio permite al usuario visitarlo de forma lógica y amigable, presentando aspectos innovadores como la utilización de mapas interactivos y la vinculación directa con el SIP. Presenta las características del territorio, aspectos económicos, sociales, ambientales y la infraestructura existente en los Ejes, así como los proyectos de la cartera de cada uno de ellos.

*Un Eje de Integración y Desarrollo es una franja multinacional de territorio que incluye una cierta dotación de recursos naturales, asentamientos humanos, áreas productivas y servicios logísticos. Esta franja es articulada por la infraestructura de transporte, energía y comunicaciones que facilita el flujo de bienes y servicios, de personas y de información tanto dentro de su propio territorio como hacia y desde el resto del mundo.*

## Ejes de Integración y Desarrollo



- **Programa Territorial de Integración Túnel Binacional Agua Negra**

Argentina y Chile realizaron la presentación del PTI “Túnel Binacional Agua Negra”[3] y el plan de trabajo para 2016. Comentaron las acciones realizadas y en curso para el presente año coordinadas por los Equipos Nacionales de ambos países con el apoyo del Comité de Coordinación Técnica.

*El PTI identificó un conjunto de acciones que permitirán mejorar la conectividad física entre las Provincias de San Juan y La Rioja de Argentina, y la Región de Coquimbo en Chile que son las áreas directamente influenciadas; además fomentará la protección del patrimonio cultural y la biodiversidad; y potenciará actividades económico-productivas como la minería, la industria y el turismo, entre otros.*

Anunciaron que el objetivo es pasar de la planificación a la implementación del PTI, por medio de un Plan de Acción (PA). El PA es el instrumento fundamental para la gestión del PTI y para dar

efectividad a su proceso de planificación. Está compuesto por planes, programas, proyectos, y las acciones y actividades asociadas a cada uno de ellos.

- **Programa Territorial de Integración Transporte Multimodal en Sistema Laguna Merín – Lagoa Dos Patos**

Brasil y Uruguay comentaron su interés de avanzar con la formulación de un PTI a la hidrovía Laguna Merín – Lagoa dos Patos. Estas lagunas se encuentran conectadas por un canal y admiten la navegación de embarcaciones de calado no muy importante pero que servirían para transporte de carga y actividades vinculadas a la pesca y el turismo. Para consolidar la hidrovía, es necesario hacer algunas inversiones de infraestructura, básicamente en el dragado de la Laguna Merín y en el canal San Gonzalo, que las une.

Entre los años 2013 y 2014 se realizó en el marco del trabajo del COSIPLAN la aplicación de la [Metodología de Evaluación Ambiental y Social con Enfoque Estratégico \(EASE\)\[4\]](#) a las lagunas. Como resultado se destacó el potencial para desarrollos productivos locales y regionales de las zonas de influencia directa de las lagunas. Sobre la base de esta plataforma logística, se podrá promover la producción de bienes y la actividad turística entre otras, generando un impacto positivo en la zona.

La próxima actividad será la realización de una videoconferencia para presentar la metodología de trabajo y los resultados esperados a partir de la experiencia del Túnel de Agua Negra; y avanzar en forma conjunta en la elaboración del plan de trabajo.

- **Gestión de Riesgos de Desastres al Grupo de Proyectos 5 del Eje Interoceánico Central**

*El objetivo principal de la Metodología es contar con procedimientos claros para identificar infraestructuras críticas (o vulnerables) y medidas para reducir los efectos de eventos catastróficos (terremotos, inundaciones, deslizamientos y tsunamis) que afectan las infraestructuras suramericanas.*

El Grupo de Proyectos 5 del Eje Interoceánico Central es un área geográfica expuesta a una gran amenaza sísmica y de tsunami. Es por esto que el primer caso piloto de aplicación de la [Metodología para Incorporar la Gestión de Riesgos de Desastres en Proyectos de Infraestructura de Integración Regional \(GRD\)](#) en el marco del COSIPLAN, se realiza en el sur de Perú y norte de Chile.

Con el apoyo técnico del BID, Chile y Perú comenzaron en 2015 con la aplicación piloto de esta metodología y en marzo del presente año realizaron un [Taller Binacional en Arica, Chile](#). Durante la

reunión ambos países comentaron los resultados del taller, el cual contó con la presencia de cerca de 65 profesionales chilenos y peruanos.[\[5\]](#)

Los pasos a seguir para continuar este trabajo son: i) presentar los resultados en la reunión a realizarse en junio en Lima; ii) avanzar en el desarrollo y aplicación de software de análisis general de la infraestructura de cada Grupo de Proyectos del COSIPLAN; iii) concluir la estimación y caracterización de las amenazas de origen natural y el análisis de vulnerabilidad para los 10 proyectos seleccionados en la aplicación piloto; y iv) desarrollar la identificación de medidas de reducción de riesgo en las infraestructuras con problemas.

- **Curso Virtual sobre Transporte de Carga y Logística**

*El COSIPLAN se enfoca en fijar el tema logístico como eje estratégico para avanzar en una visión sistémica de la infraestructura y el transporte. Para ello se requiere fortalecer este proceso en cada uno de los países y a nivel de toda la región sudamericana, concentrando esfuerzos para promover políticas públicas que aborden en forma conjunta estos aspectos; analizando también alternativas de convergencia en el ámbito de la infraestructura y los servicios de transporte.*

En el año 2015 se desarrolló e implementó el [“Programa de Capacitación en Formulación y Gestión de Políticas sobre Transporte de carga y Logística”](#). Este programa contó con el apoyo del Banco Interamericano de Desarrollo (BID) a través del Sector de Integración y Comercio, el Instituto para la Integración de América Latina y el Caribe (INTAL), y la División de Transporte del Sector de Infraestructura y Medio Ambiente. Fue diseñado con una activa participación del COSIPLAN, bajo el liderazgo de la Coordinación Nacional de Perú ejercida por el Ministerio de Transporte y Comunicaciones.

Durante la reunión Perú expuso los principales resultados de la primera edición del curso virtual. Que contó con 37 funcionarios certificados (88% de los inscriptos) y una valoración global por parte de los participantes de 8,8/10. Asimismo, se lanzó la convocatoria a la segunda edición del curso que se realizará entre el 2 de mayo y el 26 de junio, con el fin de seguir capacitando a funcionarios de las distintas agencias del sector público de los países de UNASUR involucradas en la formulación de políticas públicas, planes, programas y proyectos en el sector de logística de cargas.

- **Integración Comercial por Envíos Postales para Mipymes**

*La integración comercial por envíos postales es una herramienta que contribuye a la integración regional fomentando la inclusión de MIPYMES en el mercado internacional. Busca facilitar la internacionalización de las empresas situadas en zonas alejadas a través de un proceso simplificado de exportación/importación utilizando la plataforma logística del operador postal.*

Durante la reunión se presentaron los avances y actividades en marcha del plan de trabajo coordinado por Brasil y Perú, quienes comunicaron la experiencia en la implementación de Exporta Fácil en Paraguay con la participación activa de funcionarios de Brasil, Ecuador, Perú y Uruguay. Además comentaron el acompañamiento que se está haciendo a Chile y a otros países, por medio de reuniones virtuales.

Se mencionó la necesidad de seguir profundizando los vínculos con proyectos y actividades de otras instituciones como la Unión Postal Universal (UPU), la Unión Postal de las Américas, España y Portugal (UPAEP), la Organización Mundial del Comercio (OMC), y la Organización Mundial de Aduanas (OMA).

Se presentaron videos informativos sobre la herramienta Exporta Fácil y sobre casos MIPYMES que consiguieron exportar sus productos continuamente a varios destinos utilizando el sistema y obtuvieron resultados exitosos. Estos videos junto con un re lanzamiento del sitio sobre [Integración Comercial por Envíos Postales](#) en la página web, estarán disponibles próximamente en la página web de COSIPLAN-IIRSA.

[1] Participaron delegaciones de Argentina, Bolivia, Brasil, Chile, Colombia, Ecuador, Guyana, Paraguay, Perú, y Uruguay, representantes de la Secretaría General de la UNASUR, representantes de Asociaciones Civiles y del Comité de Coordinación Técnica de IIRSA.

[2] Para más información véase <http://iirsa.org/Page/Detail?menuItemId=105>.

[3] Es la construcción de un túnel doble en la frontera entre Chile y Argentina, en el paso de Agua Negra. El camino actual no es apto para el transporte de carga, y sólo es transitable entre los meses de noviembre y comienzo de abril, el Paso Internacional de Agua Negra permanece cerrado durante siete meses del año. Conformar un importante eje de integración regional fomentando el turismo y el comercio internacional entre todos los países que conforman el Eje Mercosur – Chile.

[4] La Metodología de Evaluación Ambiental y Social con Enfoque Estratégico (EASE) tiene como objetivo identificar acciones complementarias para potenciar, desde el punto de vista social, ambiental y cultural, los efectos positivos de los proyectos y minimizar sus impactos negativos. Para más información véase <http://iirsa.org/Page/Detail?menuItemId=73>.

[5] Para más información véase [Conexión INTALN° 235](#).



# Movilidad de talento

- [Actividades que Inspiran](#)
- [n236](#)



La canciller argentina, Susana Malcorra, el ex canciller Adalberto Rodríguez Giavarini, el embajador de la UE, José Salafranca, y Juan Procaccini, Director de la Agencia de Inversiones compartieron la mesa al cierre del evento.

El Director del Instituto para la Integración de América Latina y el Caribe (INTAL), Gustavo Beliz, participó del encuentro organizado por la Cámara Española de Comercio de la República Argentina y la Fundación Iberoamericana Empresarial (FIE) que se llevó a cabo entre el 25 y 26 de abril en Buenos Aires.

La apertura del evento estuvo a cargo del Presidente de la Nación Argentina, Mauricio Macri, el Secretario de Estado de Cooperación Internacional y para Iberoamérica, Jesús Gracia; el Embajador de Argentina en España, Ramón Puerta; y la Secretaria General Iberoamericana, Rebeca Grynspan.

En una mesa que compartió con el Ministro de Trabajo argentino, Jorge Triaca, Beliz analizó la necesidad de contar con herramientas para movilizar el talento entre países, tales como la facilitación de visados para empresarios, permisos de trabajo, acuerdos respecto a las cotizaciones de Seguridad Social, así como incentivar la internacionalización de las “*start-ups*”.

Al respecto, resaltó el aporte del Banco Interamericano de Desarrollo (BID), en particular de la plataforma [ConnectAmericas](#), como una vía para fomentar el intercambio de experiencias entre emprendedores y facilitar los traslados. Asimismo, recordó antecedentes valiosos en la materia, tanto en el MERCOSUR como en la Alianza del Pacífico, y en la relación entre distintas economías de la región con China.

También abordaron la importancia para el desarrollo de la movilidad de talento empresario el Vicepresidente de Técnicas Reunidas, Manuel Alabart; la Subdirectora general del Banco Santander, Alejandra Kindeland; la Directora general de Endeavor Argentina, Gabriela Macagni; el Gerente de país de Egon Zehnder, Marcelo Grimoldi; y el Director de Relaciones Institucionales Internacionales de Planeta, Rogelio Pla.

Del segundo panel, cuyo tema fue la Comunidad Iberoamericana y la Economía Digital, participaron el secretario de Emprendedores y PyMes de Argentina, Mariano Mayer; la Directora de Estrategia Global de Asuntos Públicos de Telefónica, Trinidad Jiménez; el Presidente Ejecutivo BBVA-Francés, Martín Zarich; el Director-Representante CAF en Argentina, Rubén Ramírez; el socio de Marval, O’Farrell & Mairal, Gustavo Giay; y el Director General de América y España de Indra, José Cabello.



# Integración en Movimiento

## Reunión de Directores de Aduanas en Bolivia

- [América Latina y el Caribe](#)
- [Integración en Movimiento](#)
- [n236](#)
- [Panorama Regional](#)

Bolivia fue sede de la XIX [Conferencia Regional de Directores Generales de Aduanas](#) de América Latina y el Caribe desde el 18 hasta el 22 de abril.

Con representantes de más de veinticinco países, se abordaron cuestiones sobre la modernización de trámites aduaneros, la lucha contra el narcotráfico, el intercambio de información y la cooperación y asistencia técnica entre entidades.

Paralelamente, se llevaron a cabo la Reunión de Directores de Aduanas y el sector privado, y la XXXVII Reunión del Convenio Multilateral de Aduanas de América España y Portugal (COMALEP).

# Costa Rica y Canadá reafirman lazos bilaterales

- [Centroamérica y México](#)
- [Integración en Movimiento](#)
- [n236](#)
- [Panorama Regional](#)

Alejandro Solano Ortiz, Vicecanciller de Costa Rica, se reunió con su par de Canadá, David Morrison, Viceministro de Asuntos Globales de Canadá para las Américas y reafirmaron las relaciones y el diálogo político y de cooperación entre ambas naciones. Así lo mencionaron las autoridades del [Ministerio de Relaciones Exteriores de Costa Rica](#).

La reunión se llevó a cabo el pasado 19 de abril e incluyó la revisión de la variada agenda de asuntos regionales y multilaterales de interés común, entre ellos la Organización de los Estados Americanos (OEA) y las acciones con el Sistema de la Integración Centroamericana (SICA), la Alianza del Pacífico, la Organización para la Cooperación y el Desarrollo Económicos (OCDE) y la Coalición para la Libertad en Línea.

Costa Rica y Canadá manifestaron también su disposición de continuar trabajando conjuntamente para profundizar las relaciones comerciales y promover las inversiones e intercambiaron posiciones sobre el tema de visas.

Ambas delegaciones reiteraron la importancia de realizar visitas de alto nivel y concretar las consultas políticas en el corto plazo en Canadá.

También reiteraron su compromiso con las negociaciones climáticas de la Convención Marco de Naciones Unidas de Cambio Climático. Costa Rica manifestó el interés en trabajar con Canadá para fortalecer la cooperación regional sobre el Cambio Climático y en proyectos ambientales.

Cabe notar que Costa Rica cuenta con un TLC con Canadá desde 2001.

# El Salvador y Chile apuestan a sinergias en energías renovables

- [Centroamérica y México](#)
- [Integración en Movimiento](#)
- [n236](#)
- [Panorama Regional](#)

El pasado 16 de abril, en el marco del foro “Oportunidades de Inversión en el Sector Energía Renovable Chile – El Salvador”, se propuso mostrar a funcionarios y empresarios chilenos, las posibilidades de la nación centroamericana en materia de inversión en energías renovables.

El Viceministro de Cooperación para el Desarrollo, Jaime Miranda Flamenco, inauguró el foro y [declaró](#) que se están realizando enormes esfuerzos para seguir en la mejora constante del clima de inversiones y negocios, lo que se ve reflejado en los aumentos sostenidos de inversión extranjera directa y exportaciones registrados en 2015.

La Embajada de El Salvador en Chile, a través de su Consejería Económica, Comercial y de Turismo (CECT), trabaja con el gobierno y el empresariado de esa nación sudamericana para que se motive a emprendedores e inversionistas chilenos a explorar las oportunidades que ofrece el país como aliado y socio estratégico. El objetivo es buscar la facilitación, la transferencia de conocimientos y técnicas de exportaciones, y el desarrollo de actividades de cooperación para la promoción de exportaciones. La perspectiva es desarrollar un interesante vínculo empresarial entre naciones latinoamericanas en un campo de indudable potencial y valor para el bienestar mundial, como son las energías renovables.

# Uruguay y Chile negocian un Acuerdo Comercial

- [Cono Sur](#)
- [Integración en Movimiento](#)
- [n236](#)
- [Panorama Regional](#)

Uruguay y Chile participaron de la [II Ronda de Negociaciones](#) para avanzar en la profundización del Acuerdo de Complementación Económica Nº 35 entre el MERCOSUR y Chile, vigente desde el año 1996. La I Ronda de Negociaciones la habían realizado en febrero de este año en Montevideo.

Con el propósito de cerrar la negociación en el próximo mes de julio, los representantes de ambos países abordaron el pasado 12 de abril, en Santiago, cuestiones sobre intercambio de bienes, reglas de origen, comercio de servicios, medidas sanitarias y fitosanitarias, obstáculos técnicos al comercio, cooperación, medio ambiente, propiedad intelectual, facilitación de comercio, derechos laborales y género.

# El sector artesanal peruano gana competitividad

- [Integración en Movimiento](#)
- [n236](#)
- [Panorama Regional](#)
- [Región Andina](#)

El Ministerio de Comercio Exterior y Turismo de Perú (MINCETUR) comunicó la aprobación de tres [normas técnicas](#) que beneficiarán al sector artesanal para aumentar la calidad y competitividad de sus productos en el mercado nacional y extranjero.

Las nuevas reglamentaciones responden a los procedimientos delineados de organización y control de los procesos productivos enmarcados en las Buenas Prácticas de Manufactura y Gestión (BPMG).

La ministra Magali Silva, titular del MINCETUR, detalló que las normas están enfocadas en tres líneas artesanales: Cerámica utilitaria y decorativa artesanal, Telar a pedal y telar de cintura, y Joyería, filigrana y orfebrería artesanal; y agregó que “El siguiente paso es promover su implementación en las diferentes regiones del país. A la fecha ya se han implementado 7 normas técnicas peruanas en más de 500 talleres artesanales de 8 regiones del país”. Perú tiene un destacado sector de artesanado que puede potenciar su inserción internacional.

# Ecuador y El Salvador avanzan en Acuerdo de Complementación Económica

- [Integración en Movimiento](#)
- [n236](#)
- [Panorama Regional](#)
- [Región Andina](#)

Con el objetivo de aumentar y diversificar el comercio bilateral y lograr mejores condiciones de acceso mediante la reducción de aranceles, Ecuador y el Salvador iniciaron el 12 de abril en Quito una [Ronda de Negociaciones](#).

Algunos de los productos ecuatorianos que se beneficiarían de este Acuerdo de Alcance Parcial de Complementación Económica son: productos de línea blanca, alimentos procesados, madera, materiales y acabados para la construcción, agroindustria y flores.

“Compartimos el compromiso y el reto de seguir trabajando por nuestras economías; ambos países queremos fortalecer las relaciones comerciales en la región”, dijo Luz Estrella Rodríguez, Viceministra de Economía de El Salvador, quien encabezó la misión junto al Embajador salvadoreño en Quito, Walter Durán.

# Bolivia y México fortalecen la relación bilateral

- [Integración en Movimiento](#)
- [n236](#)
- [Panorama Regional](#)
- [Región Andina](#)

El vicecanciller de Bolivia, Juan Carlos Alurralde, y la subsecretaria para América Latina y el Caribe de México, Socorro Flores Liera, se reunieron en la [Cancillería boliviana](#) en el marco de la V Reunión de la Comisión Binacional Permanente México-Bolivia, el pasado 4 de abril.

Tras la firma del acuerdo y en conferencia conjunta, el Vicecanciller señaló que “este encuentro profundiza, refleja y proyecta las importantes relaciones que tenemos ambos países”.

En el encuentro se trataron otros temas cuestiones de índole política regional y multilateral, pueblos indígenas, equidad de género, economía, comercio e inversión, cooperación científica, seguridad y narcotráfico, entre otros.

Tras el intercambio de ambas naciones se propuso el trabajo en una agenda común para temas de negociación y cooperación, así también como la elaboración de un plan de acción para darle seguimiento a dichos asuntos.

Finalmente, la Vicecanciller mexicana recordó que se está trabajando en un encuentro entre los Presidentes Evo Morales, y Enrique Peña Nieto, para profundizar la relación entre ambos países.



# ONU propone proteger la biodiversidad marina

- [Escenario Internacional](#)
- [Integración en Movimiento](#)
- [n236](#)

Las Naciones Unidas tiene a su cargo el desarrollo de los elementos sustantivos que contendrá el nuevo Acuerdo internacional que regulará la conservación y el uso sostenible de la biodiversidad marina de áreas fuera de las jurisdicciones nacionales.

La Organización venía analizando el tema desde el año 2003, pero no fue sino hasta el 2011 que se avanzó en el marco de discusiones preliminares, que determinaron cuatro elementos que serían la base de cualquier eventual acuerdo. Esos son: herramientas de manejo por área, incluidas las Áreas Marinas Protegidas; estudios de impacto ambiental; recursos genéticos marinos, incluido un régimen de beneficios compartidos; y la creación de capacidades y la transferencia de tecnología marina.

Una vez acordados los cuatro temas, que en adelante pasaron a denominarse “el paquete” de negociación, un grupo de países impulsó fuertemente el lanzamiento de un proceso para desarrollar un nuevo instrumento jurídicamente vinculante bajo el marco de la [Convención Internacional sobre el Derecho del Mar](#).

Después de un largo proceso, en junio del 2015 la Asamblea General de las Naciones Unidas aceptó que el régimen actual cuenta con lagunas legales y de implementación, y adoptó la decisión de iniciar el camino hacia un nuevo acuerdo.

Este acuerdo asegurará que los ecosistemas sean conservados y utilizados de manera sostenible, al tiempo que los beneficios que deriven de los recursos genéticos marinos de esa zona serán compartidos con toda la humanidad.

Países de América Latina, como [Costa Rica](#), participaron en este encuentro manifestando con énfasis su interés de avanzar en la propuesta.

La segunda sesión del Comité Preparatorio se llevará a cabo del 26 de agosto al 9 de setiembre próximos, en la sede central de la ONU en Nueva York.

# Brasil y China se suman al Acuerdo sobre Facilitación del Comercio

- [Escenario Internacional](#)
- [Integración en Movimiento](#)
- [n236](#)

En el marco de la visita del Director General de la Organización Mundial de Comercio, Roberto Azevêdo, el día 29 de marzo la Presidenta Dilma Rousseff firmó el Acuerdo de Facilitación del Comercio que sustenta la simplificación de los procedimientos del comercio de bienes entre estados miembros, como así también el acceso a información para países en desarrollo y la cooperación entre entidades aduaneras.

De esta forma, [Brasil](#) se suma a los 71 países miembros de la Organización que ya han firmado. El Acuerdo –negociado en Bali en 2013, durante la IX Conferencia Ministerial de la OMC- entrará en vigor después de la entrega de la ratificación de las cartas de dos tercios de los miembros de la entidad.

También China depositó su aceptación sobre la normativa de facilitación del comercio en la [Secretaría de la OMC](#) el pasado 11 de abril. En noviembre de 2014, este país había presentado ante la OMC su notificación de la categoría A, en la que informó de su intención de aplicar todas las disposiciones del organismo multilateral, salvo cuatro, una vez entrado en vigor el Acuerdo.

El Acuerdo de Facilitación de Comercio (AFC) es innovador para los países en desarrollo y los países menos adelantados por la forma en que se va a aplicar. Por primera vez en la historia de la OMC, la obligación de poner en aplicación el Acuerdo está vinculada directamente a la capacidad del país para hacerlo. Además, el Acuerdo establece que debe prestarse asistencia y apoyo para ayudar a esos países a lograr esa capacidad.

El AFC contiene disposiciones para agilizar el movimiento, el levante y el despacho de mercancías, incluidas las mercancías en tránsito. Asimismo, establece medidas para una cooperación eficaz entre las aduanas y otras autoridades competentes en las cuestiones relativas a la facilitación del comercio y el cumplimiento de los procedimientos aduaneros, además de disposiciones sobre asistencia técnica y creación de capacidad en esta esfera.

También se estableció un Mecanismo para el Acuerdo sobre Facilitación del Comercio a petición de los países en desarrollo y países menos adelantados con el fin de contribuir a que dichos países reciban la ayuda que necesitan para poder beneficiarse plenamente del [AFC](#) y favorecer la

realización del objetivo último de lograr la completa aplicación de este nuevo Acuerdo por todos los miembros.

Según algunas estimaciones, la aplicación del Acuerdo sobre Facilitación del Comercio de la OMC puede llegar a aumentar las exportaciones mundiales de mercancías en 1 billón de dólares anuales.

# Diferencias en la OMC por mercados de productos no agrícolas

- [Escenario Internacional](#)
- [Integración en Movimiento](#)
- [n236](#)

En una reunión informal celebrada el 11 de abril, en Suiza, relacionada con el acceso a los mercados para productos no agrícolas, el Embajador Remigi Winzap (Suiza) [anunció](#) que los Miembros seguirán actuando con espíritu constructivo, a pesar de las diferencias.

Como es sabido, subsisten divergencias entre los miembros en torno a varios temas: el avance a través de negociaciones plurilaterales, las flexibilidades para los países en desarrollo, acceso a mercados para productos no agrícolas, así como otras cuestiones de la agenda de Doha – en particular la agricultura.

Algunos países desarrollados señalaron que las negociaciones multilaterales, si bien son importantes, pueden no conducir de manera realista a la reducción de los aranceles. Se señaló, en este sentido, el éxito de las iniciativas plurilaterales, como la reciente expansión del Acuerdo sobre Tecnología de la Información y las negociaciones en curso para un Acuerdo de bienes ambientales. Por otro lado, algunos países en desarrollo, dijeron que deben tomarse en equilibrio con otras cuestiones de la Ronda de Doha, incluida la agricultura.

Se invitó a los miembros a manifestarse por escrito sobre las posibles formas de avanzar. También dio garantías de que se mantendrán en estrecho contacto con el Director General Roberto Azevêdo.

# Países menos adelantados piden acelerar la aplicación de Nairobi

- [Escenario Internacional](#)
- [Integración en Movimiento](#)
- [n236](#)

Los Países Menos Adelantados (PMA) entregaron, como parte del paquete de Nairobi, varias [decisiones](#) para tener derecho a las preferencias comerciales y también gozar de un trato preferencial para sus servicios por un período más largo ya que están registrando una disminución de los ingresos de exportación de productos básicos y un mayor déficit comercial.

“La evolución actual de la economía mundial plantea desafíos significativos para los PMA”, anunció el presidente del subcomité, el Embajador Roderick van Schreven (Países Bajos). “Los PMA se enfrentan a un aumento de la necesidad de diversificar sus exportaciones”, dijo.

Mientras tanto, las importaciones de los PMA siguen creciendo, lo que amplía el déficit comercial y pone en peligro la estabilidad macroeconómica, indicó la Secretaría de la OMC.

Además de estos debates, el Subcomité examinó una nota de la Secretaría en relación con el seguimiento de las decisiones de la OMC adoptadas en favor de los PMA. También se informó sobre las principales conclusiones de un estudio sobre cómo las cuestiones relativas a las normas sanitarias y fitosanitarias están cubiertos en los estudios de diagnóstico de integración comercial.

# Paraguay y Japón analizan proyectos de cooperación

- [Escenario Internacional](#)
- [Integración en Movimiento](#)
- [n236](#)

El Canciller Loizaga se reunió el 14 de abril con el Embajador japonés, Yoshihisa Ueda, para dar continuidad a los asuntos tratados en su visita oficial a Tokio el mes pasado.

Ambos mandatarios conversaron sobre [proyectos bilaterales de cooperación](#). “Hemos dado seguimiento a los temas tratados, en el campo de la cooperación económica, porque se decidió seguir trabajando para la realización de los proyectos”, manifestó Yoshihisa Ueda. Y agregó que en junio una misión de la Agencia de Cooperación Internacional del Japón (JICA) visitará Paraguay para realizar un estudio sobre transporte en la Hidrovía Paraguay-Paraná.

# Argentina renueva vínculos con España

- [Escenario Internacional](#)
- [Integración en Movimiento](#)
- [n236](#)

La Canciller argentina Susana Malcorra se reunió con su par español, José Manuel García-Margallo, con el propósito de reanudar [acuerdos bilaterales](#) que habían sido aplazados. Además de la continuación del Foro Político –inactivo desde 2011-, los funcionarios conversaron sobre temas económicos comunes que incluyeron la reactivación de las decaídas inversiones españolas y un mayor acercamiento con empresarios.

La Canciller también presentó la propuesta de que Argentina sea sede del próximo Congreso de la Lengua, en 2018, y comentó cuestiones diplomáticas como el reclamo sobre las Islas Malvinas. García Margallo, por su parte, agradeció la condecoración que le otorgara el Gobierno por su aporte al desarrollo de la relación argentino española y enfatizó la decisión de ambos países de volver a poner en marcha su Plan de Asociación Estratégica. “El 25 y 26 de abril habrá un foro económico mixto y también decidimos realizar encuentros entre los Gobiernos junto a las empresas de ambos países”, manifestó.



# México y China buscan estrechar lazos comerciales

- [Escenario Internacional](#)
- [Integración en Movimiento](#)
- [n236](#)

Durante abril se llevó a cabo la VII Reunión del Grupo de Alto Nivel (GAN) entre México y China, encabezada por la Secretaría de Economía y el Ministerio de Comercio de China.

En el [encuentro](#), México y China revisaron formas de incrementar las exportaciones mexicanas a China y fomentar los flujos bilaterales de inversión en manufacturas.

Se incluyeron trabajos en cuatro prioridades estratégicas: promoción del comercio y la inversión, cooperación en materia minera, cooperación en estadística comercial y remedios comerciales.

La Delegación china destacó que, del total de importaciones de equipo y maquinaria pesada provenientes de América Latina, aproximadamente el 70% son manufacturas hechas en México.

Por su parte, las reformas impulsadas por la administración del Presidente Enrique Peña Nieto han creado oportunidades para los inversionistas chinos en sectores estratégicos como manufactura, infraestructura y minería. China es el segundo exportador de capital en el mundo con más de 123 mil millones de dólares en 2014.

En el encuentro, México manifestó su preocupación por el tema del exceso de capacidad de producción de acero existente en China. El Viceministro Zhang comentó que se están tomando medidas para enfrentar esta situación.

La VII Reunión del Grupo de Alto Nivel México-China servirá para continuar con el fortalecimiento de la relación bilateral y preparar el encuentro entre los mandatarios de ambos países, en el marco de la Cumbre del G-20 en China este año.

# Acuerdo entre MERCOSUR y Unión Aduanera de África del Sur

- [Escenario Internacional](#)
- [Integración en Movimiento](#)
- [n236](#)

Luego de culminado el proceso de ratificación en todos los Estados partes, el 1º de abril entró en vigor el Acuerdo Preferencial de Comercio entre el MERCOSUR y la Unión Aduanera de África del Sur (SACU). Así lo anunció de manera oficial el [Ministerio de Relaciones Exteriores de Uruguay](#).

En 2002, la SACU reformuló su Acuerdo Constitutivo, integrándose de esa forma a la mesa de negociación los restantes cuatro países que conforman el bloque africano. El largo proceso (12 rondas de negociación) refleja, en parte, las dificultades generadas por la existencia de nueve países involucrados, con amplia heterogeneidad entre ellos.

El Acuerdo Preferencial de Comercio entre el MERCOSUR y la SACU (*Southern African Customs Union*– Unión Aduanera de África del Sur) está compuesta por Sudáfrica, Namibia, Lesoto, Swazilandia y Botswana) fue firmado en abril de 2009, siendo luego sometido a proceso de ratificación por parte de los países miembros.

Se trata de un acuerdo de preferencias fijas. SACU otorga preferencia al MERCOSUR en 1.064 posiciones arancelarias definidas de acuerdo con el Sistema Armonizado de 2007. Cerca de la mitad de estas posiciones (470) reciben el 100% de preferencia. El resto de las preferencias se distribuye de la siguiente manera: 167 posiciones reciben 50%, 144 posiciones reciben 25% y 283 posiciones reciben 10%.

# 10 claves sobre el acuerdo del Pacífico

- [Espacio PYME](#)
- [Integración en Movimiento](#)
- [n236](#)



## 1. ¿Qué es el TPP?

El Acuerdo Estratégico Transpacífico de Asociación Económica, conocido como TPP por sus siglas en inglés (*TransPacific Partnership*), es un tratado de libre comercio multilateral cuyo objetivo consiste en la reducción de aranceles comerciales entre los doce países que lo integran. Afecta a varias industrias, como la farmacéutica, la automotriz y la textil. Además, estipula normas laborales y regulaciones medioambientales.

## 2. ¿A quiénes incluye?

Las negociaciones comenzaron en 2010 bajo el liderazgo de Estados Unidos y Japón. El TPP concentra el 40% de la economía mundial y el 11% de la población. En América Latina incluye a

México, Perú y Chile; mientras que el resto de las naciones participantes son Australia, Brunei, Canadá, Malasia, Nueva Zelanda, Singapur y Vietnam.

### **3. ¿Por qué es polémico?**

Alrededor del TPP han surgido algunas controversias debido al carácter secreto de algunas negociaciones en los últimos cinco años y a la amenaza percibida por parte de una serie de grupos de interés, como los trabajadores de la industria automotriz en México, los productores de leche en Canadá, organizaciones ambientalistas o grupos que demandan menores precios para los medicamentos.

### **4. ¿Qué implica para la industria automotriz?**

El acuerdo vigente hasta ahora en América del Norte (TLCAN) establece que los vehículos fabricados en México, Estados Unidos y Canadá deben tener al menos un 62% de sus piezas manufacturadas dentro del acuerdo regional, lo que facilitó el impulso de la economía mexicana. Esos países y Japón, acordaron ahora reducir este porcentaje al 45% para la exportación de automóviles, motores y transmisiones. Esto daría facilidades a Japón para comprar algunas de las piezas en mercados asiáticos.

### **5. ¿Y para la farmacéutica?**

El TPP contempla la ampliación de los periodos de exclusividad para los medicamentos biológicos, es decir, los derivados de organismos vivos, e incluye una mayor protección para los medicamentos en su propiedad intelectual. Esto implica mayores trabas para la fabricación de genéricos y un mercado más grande para patentes médicas, lo cual generalmente tiene un costo elevado. Esto podría perjudicar tanto a pacientes como a los proveedores de tratamientos (por ejemplo, a los sistemas públicos de salud) en los países en desarrollo, pues se podría encarecer algunos productos farmacéuticos.

### **6. ¿Cuáles son los beneficios para México?**

Se aseguraría un acceso preferencial a algunas de las economías más importantes del planeta y a una oferta exportable de más de 150.000 millones de dólares en los sectores automotor, eléctrico, electrónico, agroindustrial, químico, acero, perfumería y cosméticos. También implicaría la consolidación en los mercados de Chile y Perú, socios comerciales prioritarios de México en América Latina. Desde el gobierno mexicano argumentan que se fortalecerá la integración de las cadenas productivas de México, Estados Unidos y Canadá para convertir a América del Norte en la región más competitiva del mundo. Los detractores aseguran que se pueden poner en peligro miles de puestos de trabajo vinculados a la industria automotriz.

## **7. ¿Por qué participa Perú?**

Perú forma parte del Foro de Cooperación Económica Asia Pacífico (APEC), integrado por 21 economías de América, Asia y Oceanía. Ser parte del TPP es un paso más en búsqueda de ganar protagonismo en la zona del Asia-Pacífico y liderazgo dentro de APEC, como el *hub* comercial de Sudamérica para el continente asiático. A diferencia del tratado de libre comercio bilateral con Estados Unidos, este es un acuerdo plurilateral. Según el gobierno peruano, a propuesta del Perú, el TPP incorporó un capítulo de Pequeñas y Medianas Empresas (PYMEs) y otro de Desarrollo.

## **8. ¿Cómo se inserta el TPP en la política comercial chilena?**

Este nuevo marco permitirá acelerar las desgravaciones arancelarias establecidas en los acuerdos ya negociados con socios como Vietnam, Japón y Malasia. Tanto con Malasia como con Japón, hay una serie de productos que estaban excluidos de los acuerdos y ahora podrían quedar cubiertos. Además, se establecerá un sistema de acumulación de origen entre los socios, que le permitirá a Chile, por ejemplo, importar hilados de algodón desde Perú para confeccionar prendas y exportarlas a otros países del TPP, cumpliendo la regla de origen.

## **9. ¿Cómo lo puede afectar la política interna de Estados Unidos?**

El acuerdo enfrenta una aprobación incierta en el Congreso en medio de la actual campaña presidencial. Más allá de la oposición política, también varios sindicatos, algunos grupos de defensa del consumidor y organizaciones ambientalistas han manifestado sus críticas. En cambio, el sector agrícola expresó el apoyo al acuerdo, así como la Asociación Nacional de Fabricantes, la mayor agrupación de la industria.

## **10. ¿Qué otros países podrían sumarse?**

El universo de potenciales miembros del TPP en América Latina podría incluir a los otros nueve países de la región con costas en el Océano Pacífico: Colombia, Costa Rica, Ecuador, El Salvador, Guatemala, Honduras, México, Nicaragua y Panamá.



## **Bibliografía**

La Nación: "Histórico acuerdo comercial de doce países del Pacífico, entre ellos Estados Unidos, México, Chile y Perú". La Nación, Argentina, 2015.

Mauldin, William: "El TPP versus la política interna de Estados Unidos". The Wall Street Journal, Estados Unidos. 2015.

Rivera, Francisco: "7 puntos para entender el TPP y su impacto en México". CNN Expansión, México. 2015.

Pereda, Cristina: "Las claves más importantes del acuerdo comercial del pacífico". El País, España, 2015.

Diario Gestión: "25 preguntas para entender el acuerdo que reúne el 40% del comercio mundial". Perú, 2015.

Peña, Nicolle: "Gobierno detalla 8 beneficios del acuerdo de Asociación Transpacífico". La Tercera, Chile. 2015.

# Voces que Conectan

## Videos exclusivos sobre acuerdos multilaterales y negociaciones agrícolas

- [n236](#)
- [Voces que Conectan](#)

**Marisa Bircher**, Secretaria de Mercados Agroindustriales del Ministerio de Agroindustrias de la República Argentina, analiza la realidad del sector primario en la región y sus perspectivas para el mediano plazo.

**Gustavo Idígoras**, Director del Centro de Estudios Agroalimentarios de la Universidad Nacional de Lomas de Zamora, analiza la actualidad sectorial en la región y sus perspectivas de desarrollo, así como las derivaciones de un posible acuerdo MERCOSUR-UE.

**Ulla Kask**, Consejera en la División de Agricultura de la Secretaría de la OMC, destaca las ventajas de las negociaciones multilaterales en relación a otro tipo de acuerdos.

**Maximiliano Moreno**, de la Dirección Nacional de Relaciones Agroalimentarias Internacionales del Ministerio de Agroindustria de la República Argentina, comenta las perspectivas del comercio agrícola tras el acuerdo de Nairobi.

# Lecturas de Integración

## El impacto del precio de commodities en el ciclo económico

- [Evaluación de Impacto](#)
- [Lecturas de Integración](#)
- [n236](#)

En los últimos tiempos, la economía mundial ha sido testigo de grandes oscilaciones en los precios de los productos básicos negociados en los mercados internacionales. Estos cambios se han observado a través de distintos tipos de productos básicos, desde los productos agrícolas a los combustibles y metales. ¿Cuáles han sido las consecuencias macroeconómicas de estas variaciones para las pequeñas economías de mercado emergentes (EME) que exportan estos bienes?

El trabajo [“Sharing a Ride on the Commodities Roller Coaster: Common Factors in Business Cycles of Emerging Economies \(IMF\)”](#), de Andres Fernández, Andrés González y Diego Rodríguez muestra cómo las fluctuaciones en los precios de los productos básicos son un factor importante de los ciclos económicos en los pequeños mercados emergentes (EME). Los autores documentan cómo estas fluctuaciones se correlacionan fuertemente con el ciclo económico de esos países, tienen una estructura común y un factor dinámico donde coexisten con otras fuerzas motrices del ciclo económico.

El modelo estimado asigna a los productos básicos el 42 por ciento de la varianza del ciclo. Otro mecanismo de amplificación del ciclo es un efecto de “derrame” que afecta a las primas de riesgo de los países.

La investigación se pregunta cuáles son las principales vías a través de las que las fluctuaciones de precios de estos productos afectan el ciclo económico de las EME.

Entre las conclusiones, los autores destacan que si bien los movimientos de los precios relativos han amplificado el ciclo económico de las EME, hay casos en los que han servido de colchón contra otras fuerzas. Este fue el caso durante la recuperación posterior a la crisis financiera mundial



cuando se produjo una reversión rápida de la caída de los precios de los productos básicos, la cual contribuyó a contrarrestar los choques negativos de la producción nacional y de fuentes externas. Por otro lado, se pregunta cuáles deberían ser las políticas fiscales y monetarias óptimas que pueden ser implementadas para contrarrestar el efecto de estos fenómenos cíclicos.

# Potenciando las oportunidades de la red para el comercio internacional

- [Lecturas de Integración](#)
- [n236](#)
- [Reseñas Bibliográficas](#)

En *Maximizing the opportunities of the Internet for international trade* se enfatiza el impacto del desarrollo de la red mundial sobre la naturaleza del comercio internacional sumándole una visión general de la importancia regulatoria del mismo.

El documento parte de la explicación de cómo Internet está transformando la forma en que los bienes y servicios son producidos, entregados y consumidos a nivel nacional e internacional.

Sus autores delinean el marco sobre el que se basan sus recomendaciones, pasando desde la clarificación sobre la naturaleza del Comercio Digital, hasta los beneficios y expansión del tráfico de datos en el mundo globalizado. También se plantean las estrategias para potenciar las posibilidades de los mismos y las políticas comerciales que deberían existir para mejorar las ventajas de la digitalización a nivel mundial.

Las opciones de políticas que se esbozan en el informe se agrupan en cuatro categorías: maximizar y actualizar las normas de la OMC; negociar un acuerdo de comercial digital; expandir y profundizar la cooperación regulatoria y mejorar los esfuerzos de colaboración entre los gobiernos, el sector privado y la sociedad civil.

Se esbozan recomendaciones sobre cómo los encargados de formular políticas y las partes interesadas en el comercio pueden abordar las limitaciones existentes y ayudar a crear un entorno propicio para el mejor aprovechamiento de las oportunidades que ofrece Internet, con énfasis en el flujo de datos transfronterizos.



[Meltzer, J. \(2016\). Maximizing the opportunities of the internet for international trade. Geneva: ICTSD; WEF.](#)

# Caracterización Socio-Económica y Ambiental del Eje Interoceánico Central

- [Lecturas de Integración](#)
- [n236](#)
- [Publicaciones destacadas](#)



El Eje Interoceánico Central incorpora territorio de cinco países de América del Sur: Bolivia, Brasil, Paraguay, Perú y Chile. Su área de influencia cuenta con 2.642.262 km<sup>2</sup> lo cual corresponde al 14,8% de la superficie del continente sudamericano. Habita un total de 100.150.032 personas, un 24,7% de la población de América del Sur.

Este [informe](#) se realizó en el marco del trabajo del Consejo Suramericano de Infraestructura y Planeamiento (COSIPLAN) de UNASUR. El documento incorpora ocho componentes de análisis: Área de Influencia, Demografía, Infraestructura, Economía, Aspectos Sociales, Aspectos Ambientales, Comunidades Originarias y Amenazas Físicas o

Naturales, proveyendo así una visión integral de las características del Eje, sus desafíos y oportunidades de integración.

El capítulo sobre infraestructura presenta una visión tanto en cifras como en planos referenciales de las infraestructuras viales, ferroviarias, portuarias, aeroportuarias, de transporte fluvial, así como temas relacionados a la generación de energía. Se trata de un valioso material para conocer las dimensiones y potenciales de integración física en esta parte de Sudamérica.

# Alerta Bibliografico

- [Alerta Bibliográfico](#)
- [Lecturas de Integración](#)
- [n236](#)

Este Alerta difunde información sobre los documentos registrados en las bases de datos del Centro de Documentación del INTAL (CDI), destacando algunas publicaciones, y brindando enlaces a boletines y revistas de acceso abierto aparecidos en el período citado. Click [aquí](#).

# Termómetro de Comercio

## Multilatinas en Recursos Naturales

- [n236](#)
- [Termómetro de Comercio](#)

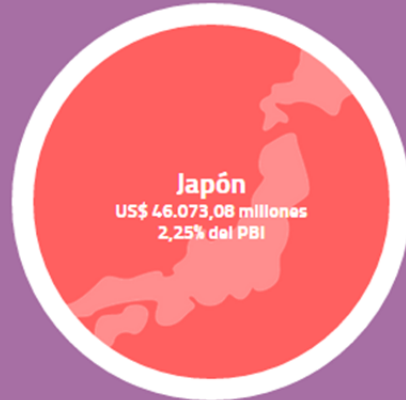
### Multilatinas RR.NN.

La inversión extranjera directa de países emergentes ha crecido significativamente en los últimos años y América Latina ha sido uno de los protagonistas de este fenómeno (especialmente Brasil y México), dando lugar al nacimiento de las “multilatinas”.



## Cercados

Durante más de medio siglo, muchos países –principalmente desarrollados- han implementado todo tipo de medidas tendientes a proteger y estimular su producción agropecuaria. Si bien se han reducido durante los últimos años, estas políticas siguen incluyendo importantes barreras de acceso a mercados y distintos tipos de subvenciones que no solamente impactan sobre las economías que las utilizan, sino también sobre consumidores y productores del resto del mundo.



# Observatorio Instrumentos Jurídicos de Integración (IJI)

- [n236](#)
- [Termómetro de Comercio](#)

## Tendencia del mes

En el período comprendido entre marzo y abril de 2016 la agenda de política comercial global continúa determinada por las repercusiones de la firma del Acuerdo Estratégico Transpacífico de Cooperación Económica (TPP por sus siglas en inglés) en el mapa de acuerdos comerciales. A nivel regional se observa un marcado dinamismo en los acuerdos regionales bilaterales, esquemas de integración y negociaciones, en comparación al período anterior.

## Panorama 360°

En el mes se lograron avances en 25 acuerdos vigentes, 3 nuevos acuerdos y en 16 negociaciones comerciales (14 avanzadas y 2 nuevos procesos).

### *Nuevas Negociaciones*

- Chile – Uruguay: [Chile y Uruguay finalizan segunda ronda de negociación para TLC que podría estar listo en julio](#)
- México – Corea del Sur: [México y Corea del Sur buscan concretar un TLC](#)

### *Negociaciones avanzadas*

- TPP: [ALADI analiza en Montevideo el impacto del TPP](#)
- Alianza del Pacífico: [Países de la Alianza del Pacífico buscan impulsar la integración mediante la movilidad laboral](#)
- CARIFORUM – UE: [CARICOM declara “injusta” la lista de la UE sobre jurisdicciones fiscales](#)
- Chile – Indonesia: [Representantes de ambas naciones se reúnen para avanzar en acuerdos comerciales](#)
- Colombia – Israel: [Colombia avanza en la ratificación del Tratado de Libre Comercio con Israel](#)
- Colombia – Japón: [Delegaciones de Colombia y Japón confirmaron nuevos avances en busca de un Acuerdo Comercial](#)

- Colombia – Panamá: [Colombia y Panamá ultiman detalles del acuerdo de cooperación tributaria](#)
- Comunidad de Estados Latinoamericanos y Caribeños (CELAC): [Integración regional avanzará con la CELAC](#)
- Ecuador – El Salvador: [El Salvador y Ecuador avanzan acuerdo comercial](#)
- MERCOSUR – UE: [UE y MERCOSUR intercambiarán ofertas para TLC en mayo](#)

#### *Nuevos acuerdos*

- Colombia – Corea del Sur: [TLC con Corea del Sur ya es una realidad](#)
- Colombia – Costa Rica: [Corte Constitucional aprueba TLC entre Colombia y Costa Rica](#)
- MERCOSUR – SACU: [Rige acuerdo comercial entre el Mercosur y países del Sur de África](#)

#### *Novedades destacadas de acuerdos comerciales vigentes*

- Asociación de Estados del Caribe (AEC): [Acogerá Cuba VII Cumbre de la Asociación de Estados del Caribe](#)
- ALADI:
  - [Culminó reunión de Responsables Gubernamentales de la ALADI con grandes desafíos para el Observatorio América Latina- Asia Pacífico](#)
  - [MERCOSUR y ALADI complementan esfuerzos a favor de la integración regional](#)
- Chile – Corea del Sur: [TLC de Corea con Perú y Chile fueron exitosos para el intercambio comercial](#)
- Colombia – Canadá:
- Colombia – México: [América Móvil interpondrá acciones a la luz del TLC con Colombia](#)
- Colombia – Triángulo Norte (El Salvador, Guatemala y Honduras): [El Presidente de Colombia realizó gira por Guatemala, El Salvador y Honduras en la que tratará temas de comercio, inversiones y seguridad](#)
- Perú – Unión Europea: [Perú: UE apoya acceso de Ecuador a TLC pero pide que se apegue a reglas de OMC](#)
- Comunidad Andina (CAN):
  - [Países de la Comunidad Andina coordinan actividades conjuntas a favor de la Micro, Pequeña y Mediana Empresa](#)
  - [Autoridades reguladoras y planificadoras de los países de la CAN y Chile avanzan en materia de interconexión eléctrica regional](#)



- Costa Rica – República Popular China: [Costa Rica aprueba Acuerdo de Promoción y Protección de Inversiones con China](#)
- Estados Unidos de América – Colombia: [La firma minera Cosigo presenta alegato](#)
- Estados Unidos de América – Panamá: [Panamá debe procurar que el TLC con EE.UU. cumpla meta](#)
- Honduras – Canadá: [El mercado canadiense está abierto, hay que saber aprovecharlo](#). Los productos textiles, agrícolas tienen gran demanda
- MERCOSUR: [Uruguay busca cambio de norma en MERCOSUR para firmar más TLC](#). Se solicitará un cambio de reglas del juego en el bloque a fin de que los miembros puedan negociar acuerdos bilaterales con terceros países.
- MERCOSUR – India: [OMC examina acuerdo MERCOSUR-India sobre mercancías con miras a ampliación](#)
- México – Japón: [Medidas rigurosas inhiben la exportación hacia Japón](#)
- México – Nicaragua: [Revista Forbes México destaca cómo empresas mexicanas están apostando por Nicaragua](#)
- México – UE: [Comisión Europea actualiza acuerdo comercial con México](#)
- Perú – Corea del Sur: [TLC de Corea con Perú y Chile fue exitoso para el intercambio comercial](#)
- República Dominicana, Centroamérica – Estados Unidos de América (RD-CAFTA): [Celebran 10 años de la implementación del DR-CAFTA](#)
- Sistema de la Integración Centroamericana (SICA): [SIECA: Exportaciones centroamericanas bajan 7,3 por ciento interanual en último trimestre de 2015](#)
- Tratado de Libre Comercio de América del Norte (TLCAN): [El TLCAN hizo de México un país industrial y competitivo](#)
- COSIPLAN, IIRSA: [XXIX Reunión del Foro Técnico IIRSA](#)
- UNASUR: [UNASUR abordará situación económica regional y Banco del Sur](#)

IJI es una compilación de textos normativos, comentarios y seguimiento de los compromisos jurídicos y novedades de índole analítica de los distintos procesos de integración de América Latina y el Caribe. Para conocer más sobre los avances y novedades de acuerdos y negociaciones comerciales visite [IJI](#).

# BID presenta nueva versión de INTrade

- [n236](#)
- [Termómetro de Comercio](#)

El Banco Interamericano de Desarrollo (BID) ha publicado una nueva versión de [INTrade](#), un sistema de información interactivo que permite el análisis detallado del comercio y la integración de América Latina y el Caribe.

INTrade, desarrollado por el Sector de Integración y Comercio del BID, ofrece ahora una interfaz intuitiva y amigable, y herramientas de visualización de datos que facilitan el entendimiento de la gran cantidad de información y estadísticas incluida en el sistema.

La plataforma gratuita permite al sector privado, instituciones públicas y analistas

- Identificar los mercados más atractivos y dinámicos para los productos de América Latina y Caribe (ALC), y los requerimientos aplicables a cualquier producto de exportación para que califique para aranceles preferenciales;
- Informarse sobre acuerdos comerciales firmados por cualquier país de la región, sus sistemas de aranceles preferenciales, y los cronogramas de desgravación arancelaria;
- Evaluar el impacto de las políticas comerciales existentes mediante la base de datos históricos; e
- Identificar las políticas restrictivas que pudieran estar inhibiendo el desarrollo de las exportaciones de ALC.

La información en INTrade está organizada en tres módulos:

- **Estadísticas e Indicadores** – permite navegar datos para más de 5.300 productos comerciados entre los países del hemisferio occidental y sus socios comerciales en el mundo, con series de tiempo de 20 años y estadísticas trimestrales y anuales a nivel de línea arancelaria.
- **Acceso a Mercados** – incluye información sobre aranceles bajo los tratados comerciales, las reglas de origen que permiten calificar para el acceso preferencial, y una base de datos de exportaciones rechazadas en frontera por incumplimiento de las medidas sanitarias y fitosanitarias.
- **Marco Legal** – contiene documentos oficiales de más de 150 acuerdos comerciales y de doble tributación, con un resumen, una cronología detallada de su negociación, ratificación, y

enmiendas posteriores, y un sistema de textos indexados que permite el análisis de los tratados mediante más de 500 palabras claves.

Los datos de INTrade alimentan las publicaciones “[Monitor de Comercio e Integración](#)” y “[Estimaciones de las Tendencias Comerciales](#)” que ofrecen un análisis de la coyuntura y del desarrollo comercial en la región en forma anual y semestral respectivamente.

# Redacción

- [n236](#)
- [Redacción](#)

Esta es una publicación mensual propiedad del Instituto para la Integración de América Latina y el Caribe, Banco Interamericano de Desarrollo (BID-INTAL). Todos los derechos reservados.

Fuentes de información: Comunicados de Prensa y Hojas de Novedades de: AEC; ALADI; BID; CARICOM; Comunidad Andina; Euro-Lat; Grupo de Río; MERCOSUR; PARLATINO; SELA; SG-SICA; SIECA. Organismos oficiales e internacionales. Archivos de Prensa del INTAL.

## **Comité de Dirección:**

*Antoni Estevadeordal*

*Gustavo Beliz*

## **Coordinación:**

*Alejandro Ramos Martínez*

## **Equipo de Redacción:**

*Andrea Benítez*

*Santiago Chelala*

*Ramiro Conte Grand*

*Carlos D'Elía*

*Ignacio Estévez*

*Alejandra Radl*

*Linda Plata Curran*

*Verónica Toscani*

## **Edición y difusión:**

*Ana Inés Basco*

*Santiago Chelala*

*Julieta Tarquini*

## **Edición web:**

*Gastón Casella*

*Juan Manuel Hernandez*

*Federico Mazzella*

*Julieta Tarquini*

R.P.I.: 5234651

ISSN: 1027-1899

*Copyright © 2016 Banco Interamericano de Desarrollo. Esta obra se encuentra sujeta a una licencia Creative Commons IGO 3.0 Reconocimiento-NoComercial-SinObrasDerivadas (CC-IGO 3.0 BY-NC-ND) (<http://creativecommons.org/licenses/by-nc-nd/3.0/igo/legalcode>) y puede ser reproducida para cualquier uso no-comercial otorgando el reconocimiento respectivo al BID. No se permiten obras derivadas.*

Cualquier disputa relacionada con el uso de las obras del BID que no pueda resolverse amistosamente se someterá a arbitraje de conformidad con las reglas de la CNUDMI (UNCITRAL). El uso del nombre del BID para cualquier fin distinto al reconocimiento respectivo y el uso del logotipo del BID, no están autorizados por esta licencia CC-IGO y requieren de un acuerdo de licencia adicional.

Note que el enlace URL incluye términos y condiciones adicionales de esta licencia.

Las opiniones expresadas en esta publicación son de los autores y no necesariamente reflejan el punto de vista del Banco Interamericano de Desarrollo, de su Directorio Ejecutivo ni de los países que representa.

