



2015

INFORME ANUAL

Reseña del año

Banco Interamericano de Desarrollo



Resumen Financiero 2011-2015

Capital Ordinario

(En millones de dólares de Estados Unidos)

	2015	2014	2013	2012	2011
Aspectos Operacionales Destacables					
Préstamos y garantías aprobados ^a	\$10.404	\$12.652	\$13.290	\$10.799	\$10.400
Desembolsos de préstamos	9.719	9.423	10.558	6.883	7.898
Amortizaciones de préstamos	5.132	5.213	8.462	4.571	4.601
Datos del balance general					
Efectivo e inversiones-neto, después de los acuerdos de intercambio	\$27.969	\$27.458	\$21.226	\$14.592	\$13.882
Préstamos pendientes	78.745	74.585	70.679	68.640	66.130
Porción no desembolsada de los préstamos aprobados	30.711	31.601	29.207	26.987	23.994
Total de activos	111.139	106.299	97.007	92.209	89.432
Empréstitos pendientes, después de los acuerdos de intercambio	80.487	76.686	67.460	59.754	58.015
Patrimonio	25.253	23.697	23.550	20.681	19.794
Datos del estado de ingresos					
Ingresos por préstamos, después de los acuerdos de intercambio	\$1.946	\$1.741	\$1.858	\$1.668	\$1.742
Ingresos por inversiones	60	114	215	382	108
Costo de los empréstitos pendientes, después de los acuerdos de intercambio	409	398	401	519	462
Ingreso operacional	717	652	881	910	836
Ratio					
Ratio ^d del Patrimonio Total ^b sobre préstamos ^c	31,8%	31,5%	32,7%	29,3%	29,2%

Fondo para Operaciones Especiales

(En millones de dólares de Estados Unidos)

	2015	2014	2013	2012	2011
Aspectos Operacionales Destacables					
Préstamos aprobados	\$282	\$300	\$251	\$320	\$181
Desembolsos de préstamos	310	302	322	317	368
Amortizaciones de préstamos	184	187	222	196	195
Datos del balance general					
Efectivo e inversiones	\$841	\$977	\$1.131	\$1.200	\$1.212
Préstamos pendientes, neto	4.502	4.418	4.364	4.277	4.162
Porción no desembolsada de los préstamos aprobados	726	761	763	843	846
Total de activos	5.408	5.420	5.512	5.494	5.392
Saldo del Fondo	5.113	5.089	5.056	4.958	4.796
Datos del estado de ingresos					
Ingresos por préstamos	\$61	\$62	\$64	\$65	\$68
Ingresos por cooperación técnica	6	8	8	8	9
Transferencias de la reserva general	—	—	—	—	44
Ingresos netos	22	23	53	66	20

^a Excluye garantías emitidas bajo el Programa de Facilitación del Financiamiento del Comercio Exterior y préstamos participados sin garantía soberana.

^b "Patrimonio Total" es definido como Capital social pagadero en efectivo, neto del Capital suscrito por cobrar, menos los Fondos por recibir de países miembros, más Utilidades retenidas, menos los saldos de efectivo en moneda local de los países prestatarios (Medición no requerida por PCGA).

^c Incluye préstamos pendientes y exposición en garantías.

^d Como resultado de la entrada en vigor en 2015 de la Política de suficiencia de capital, el Patrimonio total utilizado para calcular el Ratio de patrimonio total sobre préstamos ya no excluye los efectos cumulativos de los Ajustes netos al valor razonable respecto a las carteras de inversión y las transacciones de monedas extranjeras, y no reintegra las Provisiones para pérdidas en préstamos y garantías. Se volvieron a calcular los ratios del año anterior para que se ajusten a la Política de suficiencia de capital enmendada.

CARTA DE TRANSMISIÓN

En virtud de lo establecido en los Estatutos del Banco Interamericano de Desarrollo, el Directorio Ejecutivo presenta a la Asamblea de Gobernadores en Informe anual del Banco correspondiente a 2015. El informe anual consta de un tomo, titulado "Reseña del año", que contiene un examen de las operaciones del Banco (préstamos, garantías y financiamiento no reembolsable). Un segundo tomo en español e inglés contiene, adicionalmente, el conjunto completo de los estados financieros del Banco.

5 de abril de 2016



Socio de
América Latina y el Caribe



El Grupo BID está integrado por el Banco, la Corporación Interamericana de Inversiones (CII) y el Fondo Multilateral de Inversiones (Fomin, un fondo administrado por el BID). El Banco Interamericano de Desarrollo (BID), el banco regional más grande y más antiguo del mundo, es la principal fuente de financiamiento multilateral para el desarrollo económico, social e institucional de América Latina y el Caribe.

La CII tiene como misión promover el desarrollo económico de América Latina y el Caribe a través del sector privado. Como parte de su misión, la CII apoya el sector privado y las empresas de propiedad estatal a través de la financiación en forma de préstamos, inversiones de capital y garantías. La CII también se asocia con clientes para ofrecer servicios de asesoramiento y capacitación.

En enero de 2016, el Grupo BID consolidó sus operaciones del sector privado en la CII para servir mejor a la región, clientes y socios, y para maximizar su impacto en el desarrollo. La CII consolidada ofrece toda la gama de productos y servicios que antes se ofrecían desde distintas áreas del Grupo BID. Para obtener más información, consulte www.iic.org.

El FOMIN es el laboratorio de innovación para el Grupo BID. Realiza experimentos de alto riesgo para probar nuevos modelos para atraer e inspirar al sector privado a resolver problemas de desarrollo económico en América Latina y el Caribe. Para saber más visite www.fomin.org.

Los recursos financieros del BID provienen de sus 48 países miembros, de empréstitos obtenidos en los mercados financieros, de los fondos fiduciarios que administra y de operaciones de cofinanciamiento. La clasificación crediticia del BID es triple-A, la más alta que existe. El BID tiene su sede en la ciudad de Washington D.C. y representaciones en los 26 países miembros de América Latina y el Caribe, así como también oficinas en Madrid y Tokio. A fines de 2015 el Banco había aprobado US\$251.425 millones en concepto de préstamos y garantías para financiar proyectos con inversiones que totalizaban US\$527.160 millones, además de US\$6.514 millones en operaciones no reembolsables.

PAÍSES MIEMBROS:

Alemania, Argentina, Austria, Bahamas, Barbados, Bélgica, Belice, Bolivia, Brasil, Canadá, Chile, China, Colombia, Corea, República de, Costa Rica, Croacia, Dinamarca, Ecuador, El Salvador, Eslovenia, España, Estados Unidos, Finlandia, Francia, Guatemala, Guyana, Haití, Honduras, Israel, Italia, Jamaica, Japón, México, Nicaragua, Noruega, Países Bajos, Panamá, Paraguay, Perú, Portugal, Reino Unido, República Dominicana, Suecia, Suiza, Suriname, Trinidad y Tobago, Uruguay, Venezuela

CONTENIDO

1 | Mensaje del Presidente

3 | Directorio Ejecutivo

5 | **I. Resumen operativo**

13 | **II. Avances en la Implementación del Noveno Aumento de Capital**

19 | **Estados financieros sin Notas**

19 | Capital Ordinario

22 | Fondo para Operaciones Especiales

25 | Cuenta de la Facilidad de Financiamiento Intermedio

26 | Facilidad No Reembolsable del BID

27 | **Cuadros y apéndices**

Contenido adicional disponible en www.iadb.org/ar2015/fs

Discusión y Análisis de la Administración: Capital Ordinario

Estados financieros

Capital Ordinario

Fondo para Operaciones Especiales

Cuenta de la Facilidad de Financiamiento Intermedio

Facilidad No Reembolsable del BID



ECUADOR

Como parte de la ejecución de la segunda fase del Programa de Saneamiento Básico para la Zona Metropolitana de Quito, 80.000 hogares cuentan con conexiones de agua potable de puntuación aceptable, superior a la meta del proyecto en casi un 30 por ciento.

MENSAJE DEL PRESIDENTE



Al concluir 2015 y comenzar 2016, América Latina y el Caribe se vio ante un nuevo escenario global caracterizado por una mayor incertidumbre. Con los precios de las materias primas en caída hasta sus niveles más bajos en más de una década y remezones de volatilidad sacudiendo los mercados financieros y afectando los flujos de capital, nuestra región se está haciendo a la idea de un panorama signado por un prolongado período de bajo crecimiento.

Para el BID, ese escenario plantea dos preguntas inmediatas: ¿cuál es la mejor manera de ayudar a nuestros países miembros prestatarios a defender los logros sociales y económicos que alcanzaron durante la última década, como por ejemplo el reducir la pobreza a sus más bajos niveles históricos y ampliar la clase media? ¿Y qué podemos hacer para ayudarlos a volver lo antes posible a la senda de prosperidad?

Se trata de un tremendo desafío. Pero ya hemos superado adversidades peores en el pasado. Si bien nuestro PIB regional posiblemente se contraiga este año, como ya lo hizo en el 2015, existen distintos desempeños entre nuestros países, con varias economías cayendo en recesión y otras manteniéndose en un plano de modesto crecimiento positivo.

Dichas distinciones son raramente reconocidas por quienes argumentan que nos encaminamos hacia otra “década perdida” como la de 1980. Esos críticos tampoco reconocen que nuestras finanzas están ahora mucho más ordenadas. Casi todos nuestros países cuentan con regímenes de cambio mucho más flexibles, menor inflación, mayores niveles de reservas internacionales, deudas externas más manejables, y sistemas bancarios que están mejor regulados y más sólidamente capitalizados que tres décadas atrás. Tenemos programas sociales más firmes y mejor regulados para mitigar el impacto que una caída económica tiene sobre los pobres. Y tenemos instituciones democráticas más resilientes y maduras.

Mientras que América Latina y el Caribe sigue siendo una región vulnerable a los “frenazos repentinos” de los flujos de capital y tiene menor margen fiscal de maniobra que antes de la crisis global de 2008, el área está en una situación más sólida que cuando los países comenzaron a implementar las reformas estructurales que les permitieron comenzar a recuperarse de los efectos de la “década perdida”.

Sobre esa base, y con un sentido de la urgencia más agudizado, nuestros países necesitan hacer frente al mayor desafío que aún queda por delante: impulsar nuestra productividad económica. América Latina y el Caribe hace tiempo que está a la zaga de otras regiones en esta cuestión, lo que explica por qué varias naciones asiáticas que dos generaciones atrás eran más pobres que cualquiera de nuestros países son ahora mucho más ricas.

En su diálogo permanente con los países miembros prestatarios, el BID se esfuerza por compartir las lecciones aprendidas tras años de investigar las claves del desarrollo. Como resultado de esos intercambios, está trabajando junto a los gobiernos para desarrollar estrategias más efectivas para elevar la productividad, ya sea alentando la innovación, modernizando la infraestructura, elevando la calidad de la educación o mejorando los servicios públicos.

Gracias a la visión de nuestros accionistas, el BID se encuentra también en una mejor situación para lograr una diferencia en momentos en que nuestros prestatarios más la necesitan. El Noveno Aumento General de Capital nos permitió incrementar sustancialmente el volumen de préstamos soberanos sobre una base permanente. Y la reciente consolidación de nuestras actividades de financiamiento no soberano en la Corporación Interamericana de Inversiones (CII) nos permitirá proveer servicios más amplios y ágiles a los clientes del sector privado, desde las grandes empresas a los pequeños emprendimientos.

Tal como ocurrió en 2015, este año haremos todos los esfuerzos posibles para asegurar un flujo positivo de recursos del Banco hacia la región, y al mismo tiempo salvaguardar nuestra fortaleza y nuestra estabilidad financieras.

En tiempos difíciles, por lógica se espera que el BID haga más, no menos. Lo imperativo en estos momentos es hacer que las mejores ideas e intenciones se conviertan en planes realistas y que estos sean implementados. Mediante nuestro esfuerzo mancomunado ayudaremos a América Latina y el Caribe a retomar la senda de prosperidad más temprano que tarde y al mismo tiempo lograremos mejorar las vidas de millones de personas en toda la región.



Luis Alberto Moreno

Presidente

Banco Interamericano de Desarrollo

DIRECTORIO EJECUTIVO

Los accionistas del BID —sus 48 países miembros— están representados en la Asamblea de Gobernadores, la autoridad máxima del Banco. Los Gobernadores delegan muchas de sus atribuciones en el Directorio Ejecutivo, cuyos 14 miembros eligen o designan por períodos de tres años. Los Directores Ejecutivos por Estados Unidos y Canadá representan a sus respectivos países; los restantes representan grupos de países. El Directorio Ejecutivo incluye también 14 suplentes, que tienen plenos poderes para actuar en ausencia de sus titulares. El Directorio Ejecutivo conduce las operaciones del Banco diariamente. Establece las políticas de la institución, aprueba proyectos, fija las tasas de interés de los préstamos, autoriza empréstitos en los mercados de capital y aprueba el presupuesto administrativo de la institución. La labor de los Directores Ejecutivos se guía por el Reglamento del Directorio Ejecutivo y el Código de Ética para los Directores Ejecutivos. Los temarios y las actas de las reuniones del Directorio Ejecutivo y sus comités permanentes son documentos públicos.



Primera fila (de izquierda a derecha):

Sherwyn Williams, Leo Kreuz, Tania Quispe,
Andrea Molinari, Eimon Ueda, Ricardo Carneiro,
Hugo Cáceres, Bosco Marti, Valeria Escliar

Segunda fila:

Sergio Diazgranados, Xavier Santillán, James Haley,
Joffrey Célestin-Urbain, Marcelo Bisogno, Mark Lopes,
Frederico Jayme, Mauricio Silva, Carlos Pared Vidal

Tercera fila:

Jerry Butler, Ian MacDonald, Marlon Tabora, Kevin Cowan,
Hironori Kawauchi, María Rodríguez de la Rua,
Fernando de León de Alba, Armando León Rojas

16 de diciembre de 2015



JAMAICA

El tercer proyecto en el país bajo el programa de Reforma del Sector de la Educación, fue aprobado y desembolsado en su totalidad en el año 2015. Los tres componentes del programa se han centrado en la modernización del Ministerio de Educación; plan de estudios, la enseñanza, el aprendizaje y la gestión de las escuelas; y las relaciones con la comunidad.

I. RESUMEN OPERATIVO

Proyectos: Aprobaciones, Desembolsos, Flujos Netos y Cartera Activa

En 2015 el Banco aprobó un programa de 171 proyectos por un financiamiento total de US\$11.264 millones. El programa de aprobaciones incluyó 151 proyectos de inversión por US\$7.640 millones, 88 de los cuales fueron operaciones sin garantía soberana por US\$2.218 millones, y cinco operaciones aprobadas en el marco de la Facilidad No Reembolsable del BID por US\$190 millones.

Adicionalmente, se aprobaron 20 proyectos en apoyo de reformas de políticas por un monto de US\$3.624 millones, tres de los cuales con Opción de Retiro Diferido (DDO) por US\$847 millones. Del total de aprobaciones en 2015, US\$10.404 millones provinieron del Capital Ordinario y US\$282 millones del Fondo para Operaciones Especiales (FOE).

Estos resultados consolidan la tendencia creciente del nivel de aprobaciones del Banco. En promedio, las aprobaciones anuales han crecido en los últimos cinco años en comparación con los resultados del quinquenio anterior, elevándose de US\$10.920 millones en el período 2006-2010 a US\$12.288 millones en el período 2011-2015.

La participación de las aprobaciones a los países de los grupos C y D, dentro del total de aprobaciones del Banco alcanzó el 51% del total de recursos de financiamiento aprobados, 16 puntos porcentuales más que en 2014.

En 2015, el Banco continuó además consolidándose como la principal fuente de financiamiento multilateral para América Latina y el Caribe, especialmente en cuanto a apoyo para países de los grupos C y D.

Las aprobaciones de préstamos de 2015 se concentraron en las cinco áreas prioritarias del marco del Noveno Aumento del Capital del BID. A nivel sectorial, el 32% del financiamiento aprobado se dirigió a apoyo institucional para el desarrollo, el 38% a los sectores de infraestructura y medio ambiente, 22% en programas para el sector social y 8% a programas de integración y comercio exterior (Cuadro I). En

número de proyectos, 27% de las nuevas operaciones aprobadas correspondieron a apoyo institucional para el desarrollo, 30% a los sectores de infraestructura y medio ambiente, 30% a integración y comercio exterior y 13% a los sectores sociales.

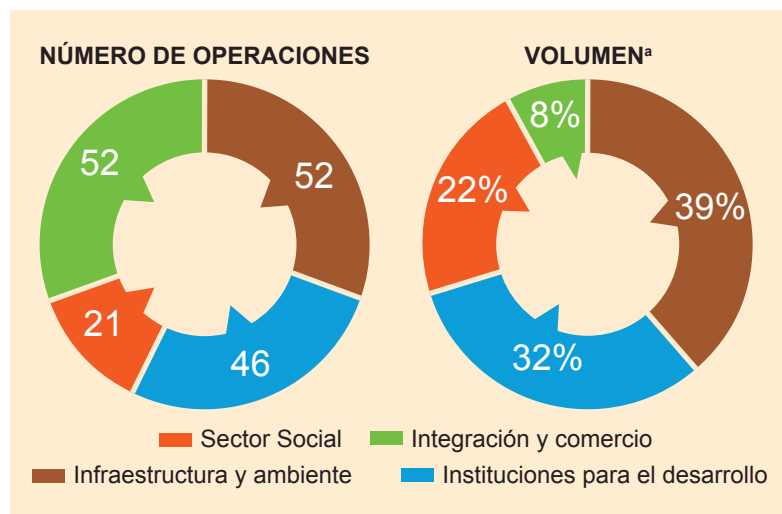
Estos datos reflejan los progresos alcanzados en la promoción del trabajo conjunto entre sectores y ventanillas. Ese nivel de colaboración, contribuye a mejorar la calidad global y eficiencia de la labor operativa del Banco.

Desembolsos. En 2015 el Banco desembolsó un total de US\$10.398 millones, de los cuales US\$188 millones corresponden a la Facilidad No Reembolsable del BID y US\$300 millones de una Línea de Crédito Contingente para Sostenibilidad de Desarrollo. Esta cifra es 2,3% superior al nivel de desembolsos alcanzados en 2014.

En 2015, el flujo neto de las operaciones hacia la región fue positivo en US\$5.074 millones.

Cartera activa. Al cierre del ejercicio de 2015, la cartera activa de proyectos del Banco con garantía soberana en ejecución estuvo compuesta por 627 operaciones con un saldo no desembolsado de US\$29.274 millones. La tendencia creciente del portafolio del Banco se viene consolidando a partir de los mayores niveles de aprobaciones. En promedio, el volumen de la cartera ha crecido 22% en los últimos cinco años, en comparación con el quinquenio anterior. El volumen promedio anual se elevó de US\$39.331 millones en el

GRÁFICO I. Aprobaciones por sector, 2015



* El total no coincide debido al redondeo.

período 2006–2010 a US\$51.747 millones en el período 2011–2015.

Sector Privado y Actividades sin Garantía Soberana

El Banco aprobó 88 operaciones sin garantía soberana en 2015, por un total de US\$2.218 millones.

El Departamento del Financiamiento Estructurado y Corporativo (SCF) aprobó 74 operaciones (préstamos y garantías) por un total de US\$2.137 millones en 2015, el 48% de las cuales correspondieron a países C y D. Se registraron desembolsos por valor de US\$1.282 millones en 2015.

En 2015, el Programa de Facilitación del Financiamiento al Comercio Exterior TFFP, por sus siglas en inglés) continuó brindando apoyo al comercio exterior y a la integración de la región. En 2015, el Banco aprobó 34 préstamos por un

total de US\$289,1 millones y emitió garantías por US\$10 millones.

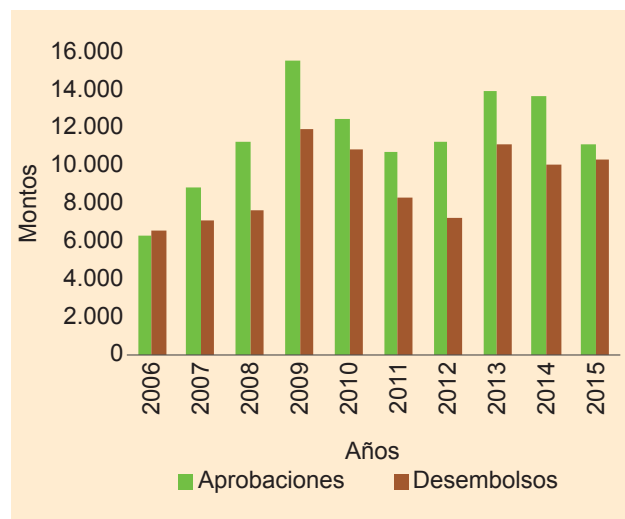
CUADRO I. Aprobaciones 2015 por sector^a (en millones de dólares de Estados Unidos)

Sector	Número de proyectos	Monto	Porcentaje
Agricultura y Desarrollo Rural	6	173	2%
Agua y saneamiento	8	934	8%
Energía	19	1.422	13%
Medio ambiente y desastres naturales	6	715	6%
Transporte	12	1.077	10%
Turismo sostenible	1	15	0%
Subtotal Infraestructura y Ambiente	52	4.337	39%
Ciencia y Tecnología	3	210	2%
Desarrollo urbano y vivienda	11	727	6%
Empresa privada y desarrollo de PYME	4	190	2%
Industria	2	59	1%
Mercados financieros	13	1.479	13%
Reforma y modernización del Estado	13	907	8%
Subtotal Instituciones para el Desarrollo	46	3.572	32%
Comercio Exterior	49	714	6%
Integración Regional	3	195	2%
Subtotal Integración y Comercio Exterior	52	909	8%
Educación	8	890	8%
Inversión social	8	640	6%
Salud	5	915	8%
Subtotal Sector Social	21	2.445	22%
Total	171	11.264	100%

^a Excluye proyectos aprobados en el marco de la Línea de Crédito Contingente para la Sostenibilidad del Desarrollo. Los totales pueden no coincidir debido al redondeo.

GRÁFICO II. Aprobaciones y Desembolsos 2006-2015

(en millones de dólares de
Estados Unidos)



La iniciativa de Oportunidades para la Mayoría (OMJ), que se concentra en apoyar proyectos innovadores basados en el mercado para comunidades de bajos ingresos, aprobó en 2015 11 operaciones (préstamos y garantías) por un total de US\$72 millones. De éstas, el 64% de los proyectos están localizados en países C y D, por un valor que representa el 66% del total. Además OMJ cerró US\$58 millones en préstamos B y nueve operaciones por un total de más de US\$70 millones.

La Corporación Interamericana de Inversiones (CII) aprobó 75 proyectos (préstamos y transacciones de capital) por un total de US\$399 millones, aumentando de esta forma su apoyo al crecimiento y el fomento de las PyME en la región. Además, la CII movilizó US\$423 millones por conducto de préstamos B en el curso de 2015. Durante el año, el 71% de los montos aprobados estuvieron dirigidos a países C y D.

En 2015, el Fondo Multilateral de Inversiones (FOMIN) mantuvo sus esfuerzos focalizados en proporcionar acceso a financiamiento, a servicios básicos y a mercados y capacidades, para lo cual aprobó 78 proyectos por un total de US\$87,9 millones, de los cuales 68 correspondieron a recursos no reembolsables de cooperación técnica y 10 fueron préstamos u operaciones de inversión (siete fueron combinadas

con fondos no reembolsables). Durante el año, el 51% de los proyectos aprobados beneficiaron a países C y D mientras que el 21% fueron proyectos regionales. Los proyectos del FOMIN apalancaron otros recursos financieros por un valor de US\$334,9 millones. A fines de 2015, el FOMIN contaba con una cartera activa de 435 proyectos por un monto total de aprobaciones de US\$611,5 millones.

Financiamiento y Operaciones de Cooperación Técnica No Reembolsables

En 2015, el Banco administró 70 fondos para operaciones de préstamo y de financiamiento no reembolsable, cifra que incluye 19 programas especiales no reembolsables financiados con el Capital Ordinario (OC SP/G), 41 fondos fiduciarios de uno o múltiples donantes y 10 fondos de intermediarios financieros. El nivel total de recursos administrados por el Banco en 2015 —que alcanzaban casi US\$893,9 millones— se redujo en 22% con relación a 2014.

La totalidad de contribuciones para fondos fiduciarios de donantes y para proyectos específicos no reembolsables (PSG) alcanzaron US\$775,3 millones en 2015.

Las aprobaciones en 2015 en materia de financiamiento no reembolsable, que incluyen los fondos no reembolsables para inversión (IGR), ascendieron a US\$314,9 millones.

Con respecto a Cooperaciones Técnicas (CT), el 52% de las aprobaciones del 2015 fueron financiadas con recursos del Banco mientras que fuentes de financiamiento externas proveyeron financiamiento para el 48% restante.

Del total de aprobaciones de CT en 2015, 61% de los recursos se asignaron para cumplir con requerimientos específicos de clientes así como para apoyar la preparación, ejecución o evaluación de operaciones de préstamos; mientras que el 30% financiaron productos de investigación y disseminación.

En 2015 se aprobó un total de 16 financiamientos no reembolsables para inversión (IGR), por un total de US\$98,0 millones. La cartera activa constó de 108 financiamientos de este tipo en la actualidad, por valor de US\$1.010,5 millones, de los cuales se había desembolsado el 38%.

Cartera de operaciones de Financiamiento No Reembolsable

Al final del año, el portafolio activo de financiamiento no reembolsable constó de 1.604 operaciones, con un monto aprobado de US\$2,076 millones.

Fondos nuevos

En 2015 el Banco creó dos nuevos fondos; la Facilidad Coreana de Cofinanciamiento para el Desarrollo de Infraestructura para América Latina y el Caribe (KIF), fondo bilateral, que ha comprometido US\$100 millones para cofinanciar préstamos, y el Fondo Multidonante AgroLAC 2015 (MAG), que contribuirá a estimular la productividad agrícola en ALC, especialmente en áreas rurales. Su primer socio, la empresa Dow, comprometió recursos por US\$5 millones.

Cofinanciamiento, Alianzas Estratégicas y Movilización de Recursos

Cofinanciamiento

La modalidad de cofinanciamiento se tradujo en una movilización de recursos por un total de US\$3.474 millones en 2015, lo que correspondió al 93% de los recursos movilizados por el BID durante el año.

En particular, el Ministerio de Estrategia y Finanzas de Corea contribuyó sustancialmente a esta cifra con un compromiso de US\$25 millones para crear la Facilidad de Corea para el Co-Financiamiento del Desarrollo de la Infraestructura de América Latina y el Caribe. El Banco Popular de China comprometió US\$280.2 millones al Fondo Chino de Co-financiamiento, mientras que el Banco Nacional de Desenvolvimento Econômico e Social de Brasil y Finnvera comprometieron US\$1.738 millones y US\$386 millones respectivamente para financiar el proyecto Klabín-Puma, el cual apoya el diseño, desarrollo, construcción y operación de una nueva planta de molino de pulpa y la generación de electricidad de biomasa.

Alianzas estratégicas

El BID incrementó sus esfuerzos en el 2015 para ampliar y profundizar las relaciones con el sector público en los países miembros no prestatarios. Por ejemplo, el Banco amplió su alianza de larga data con el Fondo Nórdico para el Desarrollo a través de un apoyo adicional a los esfuerzos existentes para el desarrollo de

productos financieros verdes sostenibles, y un proyecto para habilitar y catalizar inversiones climáticas para el desarrollo de tecnológicas de bajas emisiones de carbono en Centroamérica y Bolivia. El Banco también ha ampliado sus lazos con la Agencia Francesa de Desarrollo en áreas como el cambio climático, el desarrollo urbano y ciudades sostenibles, la energía renovable y la eficiencia energética, el agua y el saneamiento, la educación y la formación y la reducción de la pobreza.

En el ámbito del sector privado, el BID forjó una alianza al unir empresas que tradicionalmente compiten a través de un programa conjunto. La Iniciativa de Reciclaje Inclusivo Regional, puesta en marcha por el Grupo BID, Fundación Avina, The Coca Cola Company y la Red Latinoamericana de Recicladores con el fin de integrar a recicladores a las cadenas de suministro formales, dio la bienvenida a PepsiCo como nuevo miembro.

Adicionalmente, el Banco apoyó eventos de alto nivel y estratégicamente participó en plataformas de colaboración tales como el Foro Económico Mundial (WEF), la Iniciativa Global Clinton (CGI), el Foro Global de Filantropía, y demás. El BID trabajó junto a FC Barcelona y aprovechó el poder de convocatoria del músico colombiano Carlos Vives en un evento para posicionar el deporte como una herramienta para el progreso en la región.

Movilización de recursos

En 2015, el total de recursos movilizados por el Banco ascendió a US \$3.745 millones. Este número se logró a través de 121 operaciones y 69 socios activos. De esta cantidad, más de US\$269 millones son recursos no reembolsables, mientras que US\$3.474 millones corresponden a cofinanciación.

Adicionalmente, se firmaron 40 acuerdos institucionales con diversos socios para fortalecer alianzas que promueven las prioridades estratégicas del Banco.

Plataformas Temáticas

El carácter transversal de áreas de trabajo como banda ancha, seguridad ciudadana y ciudades sostenibles, entre otros, ponen a prueba la capacidad del Banco de responder eficaz y eficientemente a desafíos estructurales de los países de la región. Un elemento clave para atender con éxito los desafíos

en las siguientes áreas ha sido un aumento de la colaboración entre divisiones y departamentos para elaborar soluciones integrales a estas necesidades.

Banda Ancha

Durante 2015, el Programa Especial de Banda Ancha continuó fomentando el desarrollo de innovaciones intersectoriales dirigidas a universalizar la conectividad, adopción y uso de los servicios de banda ancha en la Región. Se capacitó a 1,000 participantes del sector público de Centroamérica, Panamá y República Dominicana en el Centro de Estudios Avanzados de Banda Ancha (CEABAD); y se convocó, con el apoyo de la República de Corea, a ministros de telecomunicaciones, presidentes de reguladores y miembros de la sociedad civil de más de 25 países con el fin de ampliar la cooperación en tecnologías de información y de telecomunicaciones entre las regiones de América Latina y el Caribe.

El programa especial apoyó iniciativas de salud para la atención de sobrepeso en México; para la promoción de la inclusión financiera en la República Dominicana, así como para la mejora de la educación en la región. En el Caribe, el programa especial se enfocó en apoyar a los países en el incremento de la productividad de las industrias a través del uso de la banda ancha. Se destaca también el apoyo a los Gobiernos de Costa Rica, Paraguay y México en el desarrollo de sus agendas digitales, contribuyendo a identificar las áreas de acción para lograr la universalización y digitalización de ciudadanos, empresas y administración pública.

Seguridad Ciudadana

Durante el año, se consolidaron varios resultados importantes de este programa especial. El Banco continuó mejorado la generación, recopilación y análisis de información sobre el crimen y la violencia. Toda esta información de datos y encuestas de calidad se está agrupando en una plataforma interactiva que servirá de repositorio de indicadores sobre seguridad ciudadana que recopila información estadística criminal de los países de la región. Esta plataforma, DataSeg, está puesta a disposición de tomadores de decisión, autoridades gubernamentales, académicos y el público, en general, para que contribuya al mejor entendimiento de las dinámicas delictivas,

sus causas, y permita el diseño de políticas públicas adecuadas.

Adicionalmente, se contribuyó al fortalecimiento de la innovación y la generación de conocimiento, apoyando la implementación y evaluación de proyectos pilotos, en áreas innovadoras y de vanguardia en la prevención y control de la delincuencia. Por ejemplo, en la prevención y atención de la violencia contra la mujer, el BID ensayó distintos instrumentos de microfinanzas y emprendimiento que empoderen económicamente a la mujer y contribuyan a romper el ciclo de la violencia. Estos programas se convertirán en un banco de buenas prácticas para la región con alto potencial de replicabilidad y escalabilidad.

Ciudades Sostenibles

Hasta el fin de 2015 la Iniciativa de Ciudades Emergentes y Sostenibles (ICES) contó con un total de 55 ciudades incluidas en el programa, representando una población de aproximadamente 57 millones de habitantes. De este total de ciudades, 32 cuentan ya con Planes de Acción en ejecución, habiendo incorporado la dimensión de cambio climático en cada uno de ellos. Con el fin de fortalecer el impacto del programa y su replicabilidad en la región, ICES ha desarrollado alianzas importantes con entidades de desarrollo locales en Colombia (Findeter), Brasil (Caixa Econômica), México (Banobras), Argentina (fundación YPF y Ministerio de Interior), y Chile (Ministerio del Interior).

El Programa ICES ha apalancado US\$2.25 por cada US\$1 de contribución de capital ordinario del Banco para un total de US\$65 millones en asistencia técnica a ciudades. En sus 5 años, ICES ha logrado movilizar aproximadamente US\$4 mil millones (US\$1.600 millones en préstamos del Banco, y US\$2.400 millones de las instituciones de desarrollo asociadas al Programa). Para ejecutar el programa en las 55 ciudades, la Iniciativa moviliza alrededor de 200 profesionales, entre personal y consultores del Banco. Además ICES trabaja con aproximadamente más de 50 instituciones (agencias de gobierno, empresas consultoras, centros de investigación, empresas privadas, universidades, fundaciones sin fines de lucro, etc.) de la región y fuera de la región para complementar el trabajo del Banco en la aplicación de la metodología de ICES en las ciudades, y en el proceso de diseminación y conocimiento del programa.

CUADRO II. Aprobaciones y desembolsos anuales (2015) y acumulados (1961-2015)^{a,b} (en millones de dólares de Estados Unidos)

Costo Total de Los Proyectos			Proyectos y Garantías Aprobados ^d										Desembolsos												
País	Monto total			Monto total			Capital Ordinario			Operaciones Especiales			Fondos en administración ^c			Capital Ordinario			Operaciones Especiales			Fondos en administración ^c			
	2015	1961-2015	\$	2015	1961-2015	\$	2015	1961-2015	\$	2015	1961-2015	\$	2015	1961-2015	\$	2015	1961-2015	\$	2015	1961-2015	\$	2015	1961-2015	\$	
Argentina	\$ 1.077,0	\$ 62.618,7	\$ 806,1	\$ 35.272,2	\$ 34.578,3	\$ 644,9	\$ 49,0	\$ 31.351,4	\$ 627,7	\$ 30.657,5	\$ 644,9	\$ 49,0	\$ 31.351,4	\$ 627,7	\$ 30.657,5	\$ 644,9	\$ 49,0	\$ 31.351,4	\$ 627,7	\$ 30.657,5	\$ 644,9	\$ 49,0	\$ 31.351,4	\$ 627,7	\$ 30.657,5
Bahamas	20,0	1.076,8	20,0	763,9	761,9	—	2,0	629,7	627,7	—	—	2,0	629,7	627,7	—	—	2,0	629,7	627,7	—	—	—	2,0	629,7	627,7
Barbados	35,0	1.168,1	35,0	743,1	663,2	38,4	41,5	621,1	562,4	38,4	41,5	621,1	562,4	38,4	41,5	621,1	562,4	38,4	41,5	621,1	562,4	38,4	41,5	621,1	562,4
Belize	15,5	308,0	15,0	229,3	229,3	—	—	177,9	177,9	—	—	—	177,9	177,9	—	—	—	177,9	177,9	—	—	—	—	177,9	177,9
Bolivia	563,1	8.773,3	485,1	6.060,4	3.176,6	2.801,3	82,5	4.981,7	2.323,0	2.582,2	82,5	4.981,7	2.323,0	2.582,2	82,5	4.981,7	2.323,0	2.582,2	82,5	4.981,7	2.323,0	2.582,2	82,5	4.981,7	2.323,0
Brasil	936,6	134.233,6	433,7	49.793,5	48.007,6	1.555,3	230,6	41.416,7	39.675,8	1.555,3	230,6	41.416,7	39.675,8	1.555,3	230,6	41.416,7	39.675,8	1.555,3	230,6	41.416,7	39.675,8	1.555,3	230,6	41.416,7	39.675,8
Chile	518,7	18.829,2	408,7	7.445,8	7.111,8	203,6	130,4	6.606,4	6.323,8	203,6	130,4	6.606,4	6.323,8	203,6	130,4	6.606,4	6.323,8	203,6	130,4	6.606,4	6.323,8	203,6	130,4	6.606,4	6.323,8
Colombia	1.581,0	36.944,6	1.100,5	21.329,5	20.446,6	749,6	133,3	19.535,5	18.683,0	749,6	133,3	19.535,5	18.683,0	749,6	133,3	19.535,5	18.683,0	749,6	133,3	19.535,5	18.683,0	749,6	133,3	19.535,5	18.683,0
Costa Rica	1.027,3	10.101,3	387,2	5.314,5	4.756,1	345,3	213,1	3.891,6	3.385,6	345,3	213,1	3.891,6	3.385,6	345,3	213,1	3.891,6	3.385,6	345,3	213,1	3.891,6	3.385,6	345,3	213,1	3.891,6	3.385,6
Ecuador	818,6	14.539,1	674,0	9.342,9	8.137,1	945,5	260,3	8.422,4	7.262,6	945,5	260,3	8.422,4	7.262,6	945,5	260,3	8.422,4	7.262,6	945,5	260,3	8.422,4	7.262,6	945,5	260,3	8.422,4	7.262,6
El Salvador	424,2	7.675,0	368,0	5.449,9	4.493,0	762,2	194,7	4.772,8	3.845,9	762,2	194,7	4.772,8	3.845,9	762,2	194,7	4.772,8	3.845,9	762,2	194,7	4.772,8	3.845,9	762,2	194,7	4.772,8	3.845,9
Guatemala	260,0	7.100,8	233,0	5.344,6	4.532,5	744,0	68,1	4.921,9	4.127,4	744,0	68,1	4.921,9	4.127,4	744,0	68,1	4.921,9	4.127,4	744,0	68,1	4.921,9	4.127,4	744,0	68,1	4.921,9	4.127,4
Guyana	17,2	1.605,8	17,6	1.356,1	307,9	1.041,3	6,9	1.204,0	219,2	1.041,3	6,9	1.204,0	219,2	1.041,3	6,9	1.204,0	219,2	1.041,3	6,9	1.204,0	219,2	1.041,3	6,9	1.204,0	219,2
Haití	190,8	2.635,9	190,0	2.804,0	7,0	1.095,7	1.701,3	2.212,5	6,0	1.095,7	1.701,3	2.212,5	6,0	1.095,7	1.701,3	2.212,5	6,0	1.095,7	1.701,3	2.212,5	6,0	1.095,7	1.701,3	2.212,5	6,0
Honduras	290,7	6.642,6	251,4	4.579,4	1.923,6	2.586,8	69,0	4.167,7	1.639,5	2.586,8	69,0	4.167,7	1.639,5	2.586,8	69,0	4.167,7	1.639,5	2.586,8	69,0	4.167,7	1.639,5	2.586,8	69,0	4.167,7	1.639,5
Jamaica	657,0	5.114,8	380,0	3.796,3	3.414,5	161,9	219,9	3.399,6	3.038,5	161,9	219,9	3.399,6	3.038,5	161,9	219,9	3.399,6	3.038,5	161,9	219,9	3.399,6	3.038,5	161,9	219,9	3.399,6	3.038,5
México	2.166,6	77.370,7	1.969,2	36.960,2	36.025,3	559,0	375,9	32.958,8	32.189,4	559,0	375,9	32.958,8	32.189,4	559,0	375,9	32.958,8	32.189,4	559,0	375,9	32.958,8	32.189,4	559,0	375,9	32.958,8	32.189,4
Nicaragua	308,4	5.760,9	300,7	4.041,9	1.190,5	2.756,1	95,3	3.433,6	856,8	2.756,1	95,3	3.433,6	856,8	2.756,1	95,3	3.433,6	856,8	2.756,1	95,3	3.433,6	856,8	2.756,1	95,3	3.433,6	856,8
Panamá	757,3	14.823,4	622,0	5.387,6	4.975,8	280,9	130,9	4.893,7	4.541,5	280,9	130,9	4.893,7	4.541,5	280,9	130,9	4.893,7	4.541,5	280,9	130,9	4.893,7	4.541,5	280,9	130,9	4.893,7	4.541,5
Paraguay	527,6	5.934,1	424,8	4.215,7	3.446,6	692,2	76,9	3.013,9	2.348,0	692,2	76,9	3.013,9	2.348,0	692,2	76,9	3.013,9	2.348,0	692,2	76,9	3.013,9	2.348,0	692,2	76,9	3.013,9	2.348,0
Perú	1.330,8	35.632,3	715,0	12.362,7	11.609,7	425,3	327,7	10.214,5	9.567,8	425,3	327,7	10.214,5	9.567,8	425,3	327,7	10.214,5	9.567,8	425,3	327,7	10.214,5	9.567,8	425,3	327,7	10.214,5	9.567,8
República Dominicana	345,1	8.903,7	335,0	6.358,2	5.563,0	708,7	86,5	5.489,1	4.693,9	708,7	86,5	5.489,1	4.693,9	708,7	86,5	5.489,1	4.693,9	708,7	86,5	5.489,1	4.693,9	708,7	86,5	5.489,1	4.693,9
Suriname	20,0	765,3	20,0	612,6	556,2	6,4	50,0	528,0	471,6	6,4	50,0	528,0	471,6	6,4	50,0	528,0	471,6	6,4	50,0	528,0	471,6	6,4	50,0	528,0	471,6
Trinidad y Tobago	65,0	2.793,7	65,0	2.213,8	2.158,0	30,6	25,2	1.616,9	1.561,1	30,6	25,2	1.616,9	1.561,1	30,6	25,2	1.616,9	1.561,1	30,6	25,2	1.616,9	1.561,1	30,6	25,2	1.616,9	1.561,1
Uruguay	1.132,6	10.688,9	914,0	7.746,4	7.383,9	103,6	258,9	5.959,0	5.744,1	103,6	258,9	5.959,0	5.744,1	103,6	258,9	5.959,0	5.744,1	103,6	258,9	5.959,0	5.744,1	103,6	258,9	5.959,0	5.744,1
Venezuela	—	19.643,0	—	7.422,1	7.247,8	101,4	72,9	6.309,7	6.135,4	101,4	72,9	6.309,7	6.135,4	101,4	72,9	6.309,7	6.135,4	101,4	72,9	6.309,7	6.135,4	101,4	72,9	6.309,7	6.135,4
Regional	336,4	25.475,9	92,5	4.478,7	4.226,4	231,4	20,9	3.788,8	3.542,6	231,4	20,9	3.788,8	3.542,6	231,4	20,9	3.788,8	3.542,6	231,4	20,9	3.788,8	3.542,6	231,4	20,9	3.788,8	3.542,6
TOTAL	\$15.422,5	\$527.159,5	\$11.263,5	\$251.425,3	\$226.930,2	\$19.571,4	\$4.923,7	\$216.518,9	\$194.208,0	\$18.842,5	\$4.923,7	\$216.518,9	\$194.208,0	\$18.842,5	\$4.923,7	\$216.518,9	\$194.208,0	\$18.842,5	\$4.923,7	\$216.518,9	\$194.208,0	\$18.842,5	\$4.923,7	\$216.518,9	\$194.208,0

^a Los montos acumulados se presentan luego de deducidas las cancelaciones y los ajustes cambiarios. Es posible que los totales no coincidan con la suma de las cifras detalladas debido al redondeo.

^b Las cifras detalladas incluyen préstamos sin garantía soberana, deducidas las participaciones y garantías, cuando sea aplicable.

^c Incluye préstamos y financiamientos de la Facilidad No Reembolsable del BID.

^d Excluye líneas de crédito aprobadas y garantías emitidas bajo el Programa de Facilidad del Financiamiento del Comercio Exterior.

CUADRO III. Diez años de operaciones del BID, 2006-2015 (en millones de dólares de Estados Unidos)

	2006	2007	2008	2009	2010	2011	2012	2013	2014	2015
CAPITAL										
Suscripciones (final de año)										
Capital Ordinario ^a	100.953	100.953	100.938	104.980	104.980	104.980	116.862	128.780	144.174	156.864
Fondo para Operaciones Especiales ^a	9.639	9.640	9.636	9.762	10.000	10.069	10.142	10.179	10.204	10.231
Otros Fondos ^b	2.772	3.274	3.422	4.162	4.459	4.823	5.340	5.572	6.200	6.621
Total	113.364	113.867	113.996	118.904	119.439	119.872	132.344	144.531	160.578	173.716
EMPRÉSTITOS^c										
Pendientes (final de año)	43.959	44.854	44.624	57.641	61.124	59.630	65.513	66.729	74.938	77.657
Empréstitos anuales brutos	5.419	6.089	11.069	17.886	13.719	6.798	12.067	15.763	20.928	18.789
OPERACIONES										
Préstamos y garantías aprobados (Acumulado)^d										
Capital Ordinario ^e	124.580	135.006	148.991	162.533	176.180	186.041	196.302	208.582	218.784	226.930
Fondo para Operaciones Especiales	18.257	18.525	18.519	18.870	19.054	19.204	19.486	19.622	19.558	19.571
Otros Fondos ^k	1.751	1.772	1.755	1.768	1.791	1.877	1.940	2.210	2.866	3.229
Total	144.588	155.303	169.265	183.171	197.025	207.122	217.728	230.414	241.208	249.730
Préstamos y garantías aprobados (Anual)^f										
Capital Ordinario ^g	5.632	8.577	11.085	15.278	12.136	10.400	10.799	13.290	12.652	10.404
Fondo para Operaciones Especiales	605	152	138	228	297	181	320	251	300	282
Otros Fondos ^k	2	6	3	1	31	90	60	270	677	388
Total	6.239	8.735	11.226	15.507	12.464	10.671	11.179	13.811	13.629	11.074
Desembolsos de préstamos (Anual)^g										
Capital Ordinario ^g	6.088	6.725	7.149	11.424	10.341	7.902	6.882	10.558	9.423	9.719
Fondo para Operaciones Especiales	398	393	415	414	398	368	317	322	301	310
Otros Fondos ^k	3	6	44	13	34	—	50	143	238	182
Total	6.489	7.124	7.608	11.851	10.773	8.270	7.249	11.023	9.962	10.211
Amortizaciones de préstamos (Anual)^g										
Capital Ordinario	8.615	5.265	4.740	4.542	5.598	4.601	4.571	8.462	5.213	5.132
Fondo para Operaciones Especiales	290	275	229	220	214	195	196	222	187	184
Otros Fondos	3	4	4	5	5	6	6	8	8	8
Total	8.908	5.544	4.973	4.767	5.817	4.802	4.773	8.692	5.408	5.324
Préstamos pendientes										
Capital Ordinario	45.932	47.954	51.173	58.049	63.007	66.130	68.640	70.679	74.585	78.745
Fondo para Operaciones Especiales	3.733	3.966	4.101	4.317	4.004	4.162	4.277	4.364	4.418	4.502
Otros Fondos	94	96	126	135	156	142	184	317	534	698
Total	49.759	52.016	55.400	62.501	67.167	70.434	73.101	75.360	79.537	83.945
Financiamiento no reembolsable aprobadas (anual)^h										
Capital Ordinario	34	37	68	94	86	93	93	148	123	112
Fondo para Operaciones Especiales	28	34	43	33	36	—	—	—	—	—
Facilidad No Reembolsable del BID ⁱ	—	50	50	122	251	241	245	188	214	190
Otros Fondos	53	92	109	283	457	311	187	256	374	200
Total	115	213	270	532	830	645	525	592	711	502
Operaciones aprobadas del Fondo										
Multilateral de Inversiones (anual) ^j	125	135	178	119	122	108	97	112	94	90
ADMINISTRACIÓN										
Gastos administrativos										
Total - Fondos del Banco	507	564	501	542	584	618	683	837	688	791

^a Neto de las suscripciones de capital por recibir por \$75 millón y \$10 millones (2014 - \$84 millones y \$36 millones) para el CO y FOE, respectivamente.

^b Incluye el Fondo Multilateral de Inversiones. No incluye fondos inactivos.

^c Empréstitos de mediano y largo plazo netos de descuentos no amortizados (antes de los acuerdos de intercambio y ajustes a su valor de mercado). Empréstitos anuales brutos de mediano y largo plazo al valor nominal, antes de los acuerdos de intercambio.

^d Deducidas las cancelaciones. Incluye los ajustes cambiarios.

^e Deducidas las participaciones de préstamos sin garantía soberana.

^f En 2009, incluye \$800 millones en préstamos aprobados que fueron cancelados.

^g Basado en los montos originales en el equivalente en dólares de Estados Unidos.

^h Incluye financiamiento del Programa de Empresariado Social, cooperación técnica, programas especiales y financiamiento no reembolsable para proyectos específicos y otras operaciones. No incluye las operaciones del Fondo Multilateral de Inversiones, que se presentan por separado.

ⁱ En 2010, no incluye US\$144 millones en saldos de préstamos sin desembolsar que fueron transferidos del Fondo para Operaciones Especiales y convertidos en financiamiento no reembolsable.

^j Incluye operaciones de cooperación técnica, préstamos e inversiones de capital, así como aumentos de operaciones aprobadas en años anteriores.

^k No incluye la Facilidad No Reembolsable del BID.



BRASIL

La comunidad de Jorge Teixeira, situada en la parte oriental de la ciudad de Manaus, se está beneficiando de la creación de un centro de referencia de servicios sociales especializados, un recurso para las familias con niños vulnerables y explotados.

II. AVANCES EN LA IMPLEMENTACIÓN DEL NOVENO AUMENTO DE CAPITAL

En 2015 el Banco continuó operando bajo la visión y el marco de acciones y reformas definidas en el Noveno Aumento de Capital (BID-9), dando continuidad a los esfuerzos emprendidos para el fortalecimiento de la relevancia, eficiencia y eficacia de las intervenciones del BID. Así, en su quinto año de implementación, estos esfuerzos además de complementar lo avanzado, lograron importantes progresos en la agenda sobre la base del trabajo conjunto del Directorio Ejecutivo y de la Administración.

Aumento de Capital

El 29 de febrero de 2012, el Banco recibió el número mínimo de votos necesarios para aprobar el Noveno Aumento General de Recursos para el Capital Ordinario. Dos países miembros, Venezuela y los Países Bajos, no depositaron los instrumentos de suscripción para participar en el aumento de recursos, por lo que su asignación de acciones quedó disponible para otros accionistas.

Al 31 de diciembre de 2015 estaban pagos el 100% de la primera y la segunda cuotas de capital, el 94% de la tercera cuota y el 84,7% de la cuarta, por un total de US\$1.283 millones.

El aumento de recursos también entrañó nuevas contribuciones al FOE por US\$473 millones. Se convino en que esas contribuciones se harían en un pago único o en cinco cuotas anuales el 31 de octubre de cada año, entre 2011 y 2015. Al 31 de diciembre de 2015 quedaron pagos el 100% de las primeras tres cuotas de contribuciones y el 88% de la cuarta. La quinta y última cuota de US\$30 millones se encontraban adeudadas para finales de diciembre de 2015, de las cuales 78% ya fueron pagadas.

Apoyo excepcional para Haití

El Banco viene apoyando el desarrollo económico, productivo y social de Haití con la colocación a diciembre de 2015 de \$1.300 millones de la Facilidad No Reembolsable creada después del terremoto de enero 2010.

Este compromiso se tradujo no solamente en una inversión importante de recursos, sino también en el apoyo al Gobierno de Haití en una visión a largo plazo de crecimiento económico y social que además sea sostenible y proteja al medio ambiente. En la Reunión Anual de 2015, la Asamblea de Gobernadores aprobó por quinto año consecutivo la transferencia de US\$200 millones del Capital Ordinario a la Facilidad No Reembolsable del BID. Estos recursos permitieron aprobar cinco operaciones por un total de US\$190 millones, complementada por una operación de cofinanciamiento por un monto de US\$4,5 millones para apoyar a la mitigación de desastres naturales.

Al 31 de diciembre de 2015, la cartera de operaciones de financiamiento no reembolsable del Banco en Haití contó con 41 operaciones por US\$1.326 millones. La ejecución de la cartera activa sigue siendo satisfactoria en términos de cumplimiento de resultados.

Adicionalmente, a finales de diciembre del 2015, la cartera de operaciones de financiamiento sin garantía soberana del Banco en Haití ascendió a 11 operaciones por US\$11,3 millones, de los cuales el 50% ya se había desembolsado. El FOMIN por su parte tuvo 17 operaciones por US\$24,1 millones en ejecución, de los cuales el 60% ya ha sido desembolsado.

Estrategia Institucional Fortalecida

La estrategia institucional que acompañó el BID-9 hasta Diciembre de 2015 se basó en dos pilares: (i) la reducción de la pobreza y la desigualdad, y (ii) un crecimiento —económico, social y ambiental—

mente— sostenido y sostenible. Para asegurar una adecuada implementación, monitoreo y evaluación en el marco del BID-9 se definieron: a) prioridades y metas sectoriales; b) prioridades para países más pequeños y de menor desarrollo relativo; c) acciones para promover el desarrollo a través del sector privado, y d) un marco de resultados concreto y evaluable.

Prioridades y metas sectoriales

Para plasmar mejor los mandatos sectoriales contenidos en el BID-9, desde 2012 el Banco viene reformulando sus instrumentos sectoriales estratégicos y normativos en los Documentos de Marco Sectorial (SFDs). Estos últimos establecen, en relación con un sector determinado: un marco flexible para dar cabida a la diversidad de desafíos y contextos institucionales que enfrentan los 26 países miembros prestatarios del Banco y, al mismo tiempo, la orientación estratégica fundamental para los equipos de proyecto, en particular, un claro sentido de lo que el Banco se propone lograr en cada sector. En 2015 la Administración preparó seis SFDs, completando la lista de los 20 SFDs acordados en 2012.

Apoyo a los países más pequeños y de menor desarrollo relativo

En el marco del BID-9, el Banco se comprometió a asignar para el año 2015 el 35% del financiamiento a países pequeños y vulnerables. Los avances a este respecto durante 2015 fueron muy positivos: 50% de las nuevas aprobaciones se dirigieron a este grupo de países. El monto total en préstamos combinados del FOE y del Capital Ordinario alcanzó US\$5.259 millones entre los países C y D. Específicamente, de los US\$2.981 millones para los países D, US\$1.023 millones pertenecieron a los países elegibles del Grupo D2.

El Banco hizo también un esfuerzo especial para apoyar a los países pequeños por medio de las ventanillas del sector privado. En 2015, el 51% de las nuevas aprobaciones de OMJ y SCF apoyaron conjuntamente a los países del Grupo C y D.

Apoyo a la Organización de Estados del Caribe. En 2015 se aprobó la Facilidad de Energía Sostenible para el Caribe Oriental (FES) que tiene por objetivo contribuir a la diversificación de la matriz de energía

de los países del Caribe Oriental en un esfuerzo por reducir el costo de la generación de energía y las tarifas de electricidad promoviendo para ello la implantación de tecnologías de eficiencia energética y energía renovable a fin de reducir la dependencia de la región con respecto a los combustibles líquidos de origen fósil.

Este programa permitirá a los países del Caribe Oriental mejorar su competitividad y su estabilidad fiscal y macroeconómica. De esta forma El Banco, el Banco de Desarrollo del Caribe (BDC) y los donantes de la FES tienen la oportunidad singular de alcanzar esa meta utilizando la asistencia técnica y financiera requerida por los países del Caribe Oriental, principalmente a través de financiamiento no reembolsable.

Sostenibilidad del FOE. A comienzos del año, la Administración presentó al Directorio Ejecutivo el Plan Financiero a Largo Plazo de 2015 para el FOE.

Acciones para promover el desarrollo a través del sector privado

Las operaciones del sector privado del Banco en 2015 continuaron orientándose a la consecución de los objetivos del BID-9 y los respectivos mandatos del FOMIN y la CII. En lo que respecta a las acciones hacia la reducción de la pobreza y promoción de la equidad, la mayor parte de los proyectos aprobados en 2015 se orientaron a MIPYMES o en viviendas. Con respecto al cambio climático, se financiaron proyectos en energías renovables (eólica y solar), eficiencia energética, y líneas de financiación verde. En el tema de integración regional, la mayoría de los proyectos aprobados se encontraban en el área de la financiación del comercio. Así, en 2015, las operaciones sin garantía soberana proporcionaron el 36% de su financiamiento para la mitigación del cambio climático, el 26% para la integración regional y el 57% para la reducción de la pobreza.

Agenda para un Banco Mejor

Las reformas e iniciativas contenidas en la Agenda para un Banco Mejor están descritas en el Informe sobre el Noveno Aumento General de Recursos del Banco Interamericano de Desarrollo. La implementación de las reformas de la agenda ha traído consigo

BELICE

El programa de Recuperación de Arrecifes de Coral para Belice y Jamaica aprovechará de la experiencia específica de cada país. Belice tiene una larga experiencia aplicada en la recuperación de arrecifes, especialmente en el área cerca de Placencia. Jamaica posee un acervo de conocimiento científico sobre los arrecifes y se beneficiará de un proyecto piloto en Discovery Bay.



resultados en los tres ámbitos contemplados en la agenda original, a saber: i) eficiencia; ii) efectividad; y iii) transparencia y rendición de cuentas. En términos de mejoras de la eficiencia, el Banco ha sido capaz de apoyar una cartera de préstamos con y sin garantía soberana cada vez mayor con aumentos limitados en el presupuesto administrativo.

La Labor del Banco

Marco de Efectividad en el Desarrollo. La Matriz de Efectividad en el Desarrollo (DEM) es el instrumento que asegura que las operaciones tanto del sector público como del sector privado apoyadas por el Banco están: i) diseñadas teniendo en consideración una lógica de proyecto sólida y con base en evidencia empírica; ii) pueden ser evaluadas una vez completadas; y iii) están alineadas tanto con el BID como con las prioridades de los países.

El Informe de Seguimiento de Proyecto (PMR) es el instrumento que permite al Banco recopilar continuamente datos sobre el progreso del proyecto tanto en lo que se refiere a los resultados en el desarrollo como al desembolso de los fondos.

El Informe de Terminación de Proyecto (PCR) es el último de los instrumentos del Marco de Efectividad en el Desarrollo (DEF), el cual permite al Banco tener una visión clara de los resultados alcanzados con la terminación del proyecto, así como su

atribución, eficiencia, relevancia y sostenibilidad. La nueva plataforma para el PCR implementada dentro de Convergencia fue puesta en marcha en el 2015, basada en los principios y guías aprobados durante el año anterior.

Con estos avances el Banco ha dado un gran paso hacia la mejora de la calidad de los informes sobre los resultados de sus proyectos.

Panorama de Efectividad en el Desarrollo (DEO).

En marzo del 2015 el Banco publicó la sexta edición anual del Panorama para la Efectividad en el Desarrollo (ver <http://deo.iadb.org/2014/>). Esta edición ofrece un detallado recuento de los esfuerzos llevados a cabo por el Banco para maximizar su eficiencia y efectividad a través de su Marco de Efectividad en el Desarrollo. El DEO resalta una serie de lecciones aprendidas en cinco áreas del Banco, así como historias que presentan evaluaciones de impacto llevadas a cabo por el Banco. Adicionalmente se presentan las lecciones aprendidas desde experiencias en las cuales no se lograron los resultados esperados.

Análisis de sostenibilidad macroeconómica. Durante el año, la Administración dedicó sus esfuerzos a la mejora continua de dichos análisis, incluyendo la creación de una nueva plantilla para el análisis de la sostenibilidad externa y la mejora de la plantilla actual

LA REORGANIZACIÓN DE LAS OPERACIONES SIN GARANTÍA DEL GRUPO BID

El sector privado desempeña un papel fundamental en la promoción del desarrollo sostenible debido a que crea puestos de trabajo; produce y distribuye bienes y servicios; introduce tecnologías nuevas que aumentan la productividad y mejoran la sostenibilidad social y ambiental; y genera los ingresos fiscales necesarios para financiar la provisión de bienes y servicios públicos.

Es por esto que el Grupo BID trabaja desde hace 56 años con gobiernos y entidades privadas, otorgando financiamiento y brindando servicios de conocimiento para promover el desarrollo a través del sector privado.

En nuestros comienzos lo hizo a través de operaciones con garantía soberana pero con el correr del tiempo fue creando cuatro ventanillas especializadas del Grupo BID que financiaban a agentes privados sin garantía de los gobiernos.

Los Gobernadores del Banco y la Corporación en la Reunión Anual llevada a cabo en 2013 instruyeron a sus Directorios a establecer un Comité Ad Hoc que guiase a la Administración a preparar una Visión Renovada de las actividades del Grupo BID con el sector privado y a analizar mecanismos operacionales e institucionales alternativos para organizar estas actividades. Los resultados de este análisis motivaron un nuevo mandato de Gobernadores: la preparación de propuestas organizacionales y de capitalización para la consolidación de las actividades sin garantía soberana del Grupo BID, así como un plan para su implementación.

Paralelamente y siguiendo las instrucciones de los Gobernadores se acordó la extensión del Fondo Multilateral de Inversiones por cinco años y se está trabajando en el desarrollo de alternativas sobre el futuro del FOMIN en este nuevo contexto.

Desde el punto de vista organizacional, la reforma aprobada va a consolidar las operaciones de los departamentos de Financiamiento Estructurado y Corporativo (SCF) y Oportunidades para la Mayoría del BID en la CII. Pero la reforma no es un fin en sí mismo. Al final del día lo que importa es que esta consolidación va a permitir asistir mejor a los clientes, superando las limitaciones que impone la actual fragmentación de ventanillas múltiples mencionada previamente.

El aumento de \$2.030 millones de dólares de capital de la CII es el otro pilar de la decisión adoptada por los Gobernadores en Corea. Estos recursos y el capital actual de la Corporación permitirán aprobaciones de préstamos del orden de los \$34.000 millones de dólares en los próximos diez años.

Complementando el cambio organizacional y el aumento de capital se ha previsto un ambicioso plan de asociaciones estratégicas con inversores institucionales, fondos soberanos, filantropías, empresas, fundaciones, etc. para movilizar más recursos para la región.

Los Gobernadores instruyeron que el 40% de las aprobaciones de la CII se dirija a las economías más pequeñas de la región, y que se preste especial atención a la región del Caribe, principalmente a los países de habla inglesa, y a aquellos países que no se han beneficiado mayormente de operaciones con el sector privado del Grupo BID en el pasado.

Con efectividad del 1 de noviembre de 2015, James Peter Scriven fue designado como Gerente General de la CII consolidada, que comenzó a operar como estaba previsto el 1 de enero de 2016. Vea <http://www.iic.org/>.

para la sostenibilidad de la deuda. Otras mejoras introducidas incluyen el fortalecimiento de las bases de datos de variables macroeconómicas y el análisis de las instituciones fiscales y monetarias.

Fortalecimiento de las salvaguardas ambientales y sociales. A lo largo del 2015, el Banco continuó evaluando y promoviendo la gestión ambiental y social

efectiva de los proyectos apoyados por el Banco. Se proporcionó apoyo de salvaguardia a las operaciones de préstamo de calificados con categorías A y B.

Igualdad de Género en el Desarrollo. El porcentaje de préstamos con garantía soberana que incluían Resultados de Género aumentó de 36% en 2014 a 40% en 2015, superando el objetivo del Plan de

Acción de Género para ese año. El trabajo analítico del Banco en asuntos relacionados con la igualdad de género también aumentó en 2015. El Banco produjo 13 nuevos estudios analíticos que contribuyen a cerrar la brecha del conocimiento de género (en ámbitos tales como mercados laborales, capacidad emprendedora, política tributaria, seguridad ciudadana y educación) y produjo nueve guías específicas de los sectores sobre cómo integrar un enfoque de género en los proyectos.

Cómo trabaja el Banco

Actualización de la Estrategia Institucional. La Actualización, aprobada por la Asamblea de Gobernadores en marzo de 2015, identifica los nuevos desafíos de la región y las prioridades de intervención del Banco durante los próximos cuatro años. Se identifican tres grandes desafíos de desarrollo: exclusión social y desigualdad; bajos niveles de productividad e innovación, e integración económica regional.

Asimismo, se identifican tres temas transversales (igualdad de género y diversidad; cambio climático y sostenibilidad ambiental y capacidad institucional y Estado de derecho), los cuales han de tenerse en cuenta al abordar cada desafío de desarrollo. Este enfoque contribuirá a materializar la visión de la UIS de aumentar la productividad y reducir la desigualdad de forma sostenible.

Adopción de un modelo de gestión de ingresos para asegurar la solidez financiera del Banco.

En 2014, los Gobernadores aprobaron el Mandato de la Política de Suficiencia de Capital estableciendo que el BID debería mantener una calificación crediticia de triple-A en todas las grandes agencias de calificación y, al hacerlo, construir reservas de capital para proteger la calificación aún en periodos de crisis económicas.

Respondiendo a este mandato, el Banco llevó a cabo un proceso de revisión y mejora de sus políticas financieras y de riesgo. En febrero de 2015, los Gobernadores del BID aprobaron las Regulaciones que Gobiernan la Implementación de la Política de Suficiencia de Capital, estableciendo la Proporción de Cobertura de Capital como la nueva métrica para medir la capitalización del Banco.

Para complementar la revisión de la política de suficiencia de capital, se realizó un esfuerzo para asegurar que la nueva política se integrara fluidamente en la planificación financiera y en los procesos de programación de los préstamos. Concretamente, el Banco elaboró y sometió a la aprobación de los Gobernadores una enmienda y reformulación del Modelo de Gestión de Ingresos del Banco consistente con la nueva política de suficiencia de capital del Banco. La propuesta fue aprobada por los Gobernadores en octubre de 2015.



BOLIVIA

Aprobado en diciembre durante la COP21, Conferencia sobre el Clima en París, el programa de Suministro de Agua para Usos Múltiples y de Riego para Batallas, Pacarani y El Alto, también abordará las posibles amenazas climáticas a las plantaciones de quinua en el altiplano andino.

CAPITAL ORDINARIO
BANCO INTERAMERICANO DE DESARROLLO

BALANCE GENERAL

Expresado en millones de dólares de Estados Unidos

Al 31 de diciembre de				
	2015		2014	
ACTIVOS				
Efectivo e inversiones				
Efectivo - Notas C y X	\$ 641		\$ 535	
Inversiones a corto plazo - Notas D, L y X, Anexo I-1	27,901	\$ 28,542	27,395	\$ 27,930
Préstamos pendientes - Notas E, F y X, Anexos I-2 y I-3				
Provisión acumulada para pérdidas en préstamos	78,745		74,585	
	(444)	78,301	(370)	74,215
Intereses y otros cargos acumulados				
Sobre inversiones	98		54	
Sobre préstamos	590		425	
Sobre acuerdos de intercambio, neto	245	933	332	811
Intercambio de monedas y tasas de interés - Notas K, L, S y X				
Inversiones a corto plazo - Anexo I-1	83		136	
Préstamos	645		308	
Empréstitos - Anexo I-4	1,459		2,366	
Otros	37	2,224	51	2,861
Otros activos				
Montos por recibir en concepto de ventas de valores de inversión	30		-	
Propiedades, neto - Nota H	401		378	
Misceláneos - Nota E	708	1,139	104	482
Total de activos		\$ 111,139		\$ 106,299
PASIVOS Y PATRIMONIO				
Pasivos				
Empréstitos - Notas I, J, K, L, S y X, Anexo I-4				
A corto plazo	\$ 513		\$ 675	
A mediano y largo plazo:				
Medidos a valor razonable	49,065		48,881	
Medidos a costo amortizado	29,582	\$ 79,160	27,753	\$ 77,309
Intercambios de monedas y tasas de interés - Notas K, L, S y X				
Inversiones a corto plazo - Anexo I-1	149		41	
Préstamos	675		876	
Empréstitos - Anexo I-4	2,786		1,743	
Otros	5	3,615	9	2,669
Montos por pagar en concepto de compras de valores de inversión		97		169
Montos por pagar en concepto de efectivo recibido como garantía de pago		440		398
Obligaciones bajo planes de beneficios por retiro - Nota T		342		515
Montos por pagar a la Facilidad No Reembolsable del BID - Nota N		539		501
Intereses acumulados sobre los empréstitos		483		492
Programas especiales no desembolsados - Nota O		238		244
Otros pasivos - Nota E		972		305
Total de pasivos		85,886		82,602
Patrimonio				
Capital social - Nota P, Anexo I-5 y I-6				
Suscrito 13.009.464 acciones (2014 - 11.958.339 acciones)	156,939		144,258	
Menos porción exigible	(151,240)		(138,901)	
Capital social pagadero en efectivo	5,699		5,357	
Capital suscrito por cobrar	(75)		(84)	
Fondos por recibir de países miembros - Nota G	(230)		(246)	
Utilidades retenidas - Nota Q	19,207		18,247	
Otros ingresos integrales acumulados - Nota R	652	25,253	423	23,697
Total de pasivos y patrimonio		\$ 111,139		\$ 106,299

Las Notas forman parte integral de estos estados financieros y se encuentran en el sitio Web del Banco: www.iadb.org/ar/2015.

CAPITAL ORDINARIO

BANCO INTERAMERICANO DE DESARROLLO

ESTADO DE INGRESOS Y UTILIDADES RETENIDAS

Expresado en millones de dólares de Estados Unidos

	Años terminados el 31 de diciembre de		
	2015	2014	2013
Ingresos			
Préstamos			
Intereses, después de los acuerdos de intercambio - Notas E, K y S	\$ 1,839	\$ 1,659	\$ 1,768
Otros ingresos por préstamos	107	82	90
	<u>1,946</u>	<u>1,741</u>	<u>1,858</u>
Inversiones - Notas D y K			
Intereses	111	74	62
Ganancias (pérdidas) netas	(51)	40	153
Otros ingresos por interés - Notas K y S	35	44	187
Otros	21	44	24
Total de ingresos	<u>2,062</u>	<u>1,943</u>	<u>2,284</u>
Gastos			
Costos de los empréstitos			
Intereses, después de los acuerdos de intercambio - Notas I, J, K y L	388	374	389
Otros costos por empréstitos	21	24	12
	<u>409</u>	<u>398</u>	<u>401</u>
Provisión para pérdidas en préstamos y garantías - Nota F	73	118	58
Gastos administrativos - Nota B	768	668	813
Programas especiales - Nota O	95	107	131
Total de gastos	<u>1,345</u>	<u>1,291</u>	<u>1,403</u>
Ingresos antes de Ajustes netos al valor razonable de carteras no mantenidas para negociar y transacciones en moneda extranjera, y transferencias aprobadas por la Asamblea de Gobernadores	717	652	881
Ajustes netos al valor razonable de carteras no mantenidas para negociar y transacciones de moneda extranjera - Notas I, J, K y S	443	96	626
Transferencias aprobadas por la Asamblea de Gobernadores - Nota N	<u>(200)</u>	<u>(200)</u>	<u>(200)</u>
Ingreso neto	<u>960</u>	<u>548</u>	<u>1,307</u>
Utilidades retenidas al principio del año	<u>18,247</u>	<u>17,699</u>	<u>16,392</u>
Utilidades retenidas al final del año	<u>\$ 19,207</u>	<u>\$ 18,247</u>	<u>\$ 17,699</u>

ESTADO DE INGRESO (PÉRDIDA) INTEGRAL

Expresado en millones de dólares de Estados Unidos

	Años terminados el 31 de diciembre de		
	2015	2014	2013
Ingreso neto	\$ 960	\$ 548	\$ 1,307
Otros ingresos (pérdidas) integrales - Nota R			
Ajustes por traducción de monedas	-	-	(1)
Reclasificación de los ingresos - amortización de pérdidas netas actuariales y crédito por servicio anterior sobre planes de beneficios por retiro - Nota T	42	-	106
Reconocimiento de cambio en los activos/obligaciones bajo planes de beneficios por retiro - Nota T	187	(750)	1,401
Total de ingresos (pérdidas) integrales	<u>229</u>	<u>(750)</u>	<u>1,506</u>
Ingreso (pérdida) integral	<u>\$ 1,189</u>	<u>\$ (202)</u>	<u>\$ 2,813</u>

Las Notas forman parte integral de estos estados financieros y se encuentran en el sitio Web del Banco: www.iadb.org/ar/2015.

CAPITAL ORDINARIO
BANCO INTERAMERICANO DE DESARROLLO

ESTADO DE FLUJOS DE EFECTIVO

Expresado en millones de dólares de Estados Unidos

	Años terminados el 31 de diciembre de		
	2015	2014	2013
Flujos de efectivo de actividades de préstamos e inversión			
Préstamos:			
Desembolsos	\$ (9,719)	\$ (9,423)	\$ (10,558)
Cobros de principal	5,132	5,213	8,462
Efectivo neto utilizado en actividades de préstamos	(4,587)	(4,210)	(2,096)
Compra de propiedades	(47)	(48)	(38)
Otros activos y pasivos	73	(30)	17
Efectivo neto utilizado en actividades de préstamos e inversión	(4,561)	(4,288)	(2,117)
Flujos de efectivo de actividades de financiamiento			
Empréstitos a mediano y largo plazo:			
Montos generados por emisión	18,787	20,928	15,763
Pagos	(13,468)	(11,195)	(7,966)
Empréstitos a corto plazo:			
Montos generados por emisión	5,909	3,867	3,384
Pagos	(6,071)	(3,846)	(3,570)
Efectivo recibido (devuelto) como garantía de pago	43	169	(577)
Cobros de fondos por recibir de países miembros	16	16	16
Cobros de suscripciones de capital	320	315	306
Pago de mantenimiento de valor a miembros	(4)	-	(7)
Efectivo neto proveniente de actividades de financiamiento	5,532	10,254	7,349
Flujos de efectivo de actividades operativas			
Compras brutas de inversiones a corto plazo	(46,074)	(56,975)	(48,846)
Montos brutos por venta o vencimiento de inversiones a corto plazo	45,544	50,426	42,407
Cobros de ingresos por préstamos, después de los acuerdos de intercambio	1,760	1,738	1,843
Intereses y otros costos de empréstitos, después de los acuerdos de intercambio	(1,313)	(486)	(636)
Ingresos por inversiones	71	253	47
Otros ingresos por interés	36	44	190
Otros ingresos	29	48	43
Gastos administrativos	(660)	(664)	(671)
Transferencias a la Facilidad No Reembolsable del BID	(162)	(134)	(116)
Programas especiales	(101)	(102)	(93)
Efectivo neto utilizado en actividades operativas	(870)	(5,852)	(5,832)
Efecto de las fluctuaciones en tasas de cambio sobre Efectivo	5	-	-
Aumento neto (disminución neta) de Efectivo	106	114	(600)
Efectivo al principio del año	535	421	1,021
Efectivo al final del año	\$ 641	\$ 535	\$ 421

Las Notas forman parte integral de estos estados financieros y se encuentran en el sitio Web del Banco: www.iadb.org/ar/2015.

FONDO PARA OPERACIONES ESPECIALES
BANCO INTERAMERICANO DE DESARROLLO

BALANCE GENERAL

Expresado en millones de dólares de Estados Unidos

	Al 31 de diciembre de			
	2015		2014	
ACTIVOS				
Efectivo e inversiones				
Efectivo - Notas C y L	\$ 351		\$ 422	
Inversiones - Notas D, E, K y Anexo II-1	490	\$ 841	555	\$ 977
Préstamos pendientes, neto - Notas E, F, K y Anexo II-2		4,502		4,418
Intereses y otros cargos acumulados de préstamos		15		15
Fondos por recibir del Capital Ordinario		50		13
Total de activos		<u>\$ 5,408</u>		<u>\$ 5,423</u>
PASIVOS Y SALDO DEL FONDO				
Pasivo				
Montos por pagar a la Facilidad No Reembolsable del BID - Nota H	\$ 59		\$ 85	
Montos por pagar para mantener el valor de las tenencias de monedas - Nota G	227		243	
Otros pasivos	9	\$ 295	6	\$ 334
Saldo del fondo				
Cuotas de contribución autorizadas y suscritas - Nota I y Anexo II-3	10,241		10,240	
Menos: Cuotas de contribución por recibir	(10)		(36)	
	10,231		10,204	
Fondos por recibir de países miembros - Nota G				
Obligaciones no negociables, sin interés:				
Pagarés a la vista	(438)		(442)	
Pagarés a plazo	(84)		(92)	
Montos requeridos para mantener el valor de las tenencias de monedas	(122)		(85)	
	(644)		(619)	
Reserva general (déficit)	(4,574)		(4,596)	
Otros ingresos integrales acumulados - Nota J	100	5,113	100	5,089
Total de pasivos y saldo del fondo		<u>\$ 5,408</u>		<u>\$ 5,423</u>

Las Notas forman parte integral de estos estados financieros y se encuentran en el sitio Web del Banco: www.iadb.org/ar/2015.

FONDO PARA OPERACIONES ESPECIALES
BANCO INTERAMERICA DE DESARROLLO

ESTADO DE INGRESOS Y RESERVA GENERAL (DEFICIT)

Expresado en millones de dólares de Estados Unidos

	Años terminados el 31 de diciembre de		
	2015	2014	2013
Ingresos			
Préstamos por intereses	\$ 61	\$ 62	\$ 64
Inversiones - Nota D	1	3	5
Ingresos de cooperación técnica	6	8	8
Total de ingresos	68	73	77
Gastos			
Gastos administrativos - Nota B	23	19	24
Pérdidas netas en moneda extranjera - Nota B	23	31	-
Total de gastos	46	50	24
Ingreso neto	22	23	53
Reserva general (déficit) al principio del año	(4,596)	(4,619)	(4,672)
Reserva general (déficit) al final del año	<u>\$ (4,574)</u>	<u>\$ (4,596)</u>	<u>\$ (4,619)</u>

ESTADO DE INGRESO INTEGRAL

Expresado en millones de dólares de Estados Unidos

	Años terminados el 31 de diciembre de		
	2015	2014	2013
Ingreso neto	\$ 22	\$ 23	\$ 53
Ajuste por traducción de monedas, netos	-	-	1
Ingreso integral	<u>\$ 22</u>	<u>\$ 23</u>	<u>\$ 54</u>

Las Notas forman parte integral de estos estados financieros y se encuentran en el sitio Web del Banco: www.iadb.org/ar/2015.

ESTADO DE FLUJOS DE EFECTIVO

Expresado en millones de dólares de Estados Unidos

	Años terminados el 31 de diciembre de		
	2015	2014	2013
Flujos de efectivo de actividades de préstamos e inversión			
Desembolsos de préstamos	\$ (310)	\$ (302)	\$ (322)
Cobros de principal de préstamos	184	187	222
Participaciones en préstamos, neto	(2)	(4)	(4)
Activos y pasivos misceláneos	(60)	(15)	7
Efectivo neto utilizado en actividades de préstamos e inversiones	(188)	(134)	(97)
Flujos de efectivo de actividades de financiamiento			
Cobros de fondos por recibir de países miembros	12	11	12
Cobros de cuotas de contribución de países miembros	27	25	37
Efectivo neto proveniente de actividades de financiamiento	39	36	49
Flujos de efectivos de actividades operativas			
Compras brutas de inversiones	(1,351)	(2,027)	(1,625)
Montos brutos por venta o vencimiento de inversiones	1,389	2,139	1,713
Cobro de ingresos por préstamos	61	64	66
Ingresos por inversiones	3	6	9
Gastos administrativos	(1)	(21)	(28)
Ingresos de cooperaciones técnicas	3	-	(5)
Transferencias de efectivo a la Facilidad No Reembolsable del BID	(26)	(72)	(68)
Efectivo neto proveniente de actividades operativas	78	89	62
Efecto de las fluctuaciones en las tasas de cambio sobre el Efectivo	-	4	5
(Disminución) aumento neta(o) de Efectivo	(71)	(5)	19
Efectivo al principio del año	422	427	408
Efectivo al final del año	<u>\$ 351</u>	<u>\$ 422</u>	<u>\$ 427</u>

Las Notas forman parte integral de estos estados financieros y se encuentran en el sitio Web del Banco: www.iadb.org/ar/2015.

CUENTA DE FACILIDAD DE FINANCIAMIENTO INTERMEDIO
BANCO INTERAMERICANO DE DESARROLLO

BALANCE GENERAL

Expresado en millones de dólares de Estados Unidos

	Al 31 de diciembre de	
	2015	2014
ACTIVOS		
Efectivo	\$ -	\$ -
Inversiones - Notas C y D	100	117
Total de activos	\$ 100	\$ 117
PASIVOS Y SALDO DEL FONDO		
Pasivos		
Montos por pagar al Capital Ordinario	\$ 2	\$ 3
Saldo del Fondo	98	114
Total de pasivos y saldo del fondo	\$ 100	\$ 117

ESTADO DE CAMBIOS EN EL SALDO DEL FONDO

Expresado en millones de dólares de Estados Unidos

	Años terminados al 31 de diciembre de		
	2015	2014	2013
Adiciones			
Ingresos por inversiones - Nota C	\$ -	\$ 1	\$ 2
Deducciones			
Intereses por cuenta de prestatarios del Capital Ordinario - 1	16	18	21
Cambio en el saldo del fondo	(16)	(17)	(19)
Saldo del fondo al principio del año	114	131	150
Saldo del fondo al final del año	\$ 98	\$ 114	\$ 131

ESTADO DE FLUJOS DE EFECTIVO

Expresado en millones de dólares de Estados Unidos

	Años terminados al 31 de diciembre de		
	2015	2014	2013
Flujos de efectivo de actividades operativas			
Ingresos por inversiones	\$ 1	\$ 3	\$ 4
Pago de intereses por cuenta de prestatarios del Capital Ord	(16)	(19)	(20)
Montos por venta o vencimiento de inversiones	15	16	16
Efectivo neto en actividades operativas	-	-	-
Efectivo al principio del año	-	-	-
Efectivo al final del año	\$ -	\$ -	\$ -

Las Notas forman parte integral de estos estados financieros y se encuentran en el sitio Web del Banco: www.iadb.org/ar/2015.

FACILIDAD DE FINANCIAMIENTO REEMBOLSABLE DEL BID
BANCO INTERAMERICANO DE DESARROLLO

BALANCE GENERAL

Expresado en millones de dólares de Estados Unidos

	Al 31 de diciembre de	
	2015	2014
ACTIVOS		
Efectivo	\$ -	\$ -
Montos por cobrar al Fondo para Operaciones Especiales	59	85
Montos por cobrar al Capital Ordinario	539	501
Total de activos	\$ 598	\$ 586
PASIVOS Y SALDO DEL FONDO		
Pasivos:		
Financiamientos no reembolsables por desembolsar - Nota D	\$ 587	\$ 585
Saldo del fondo	11	1
Total de pasivos y saldo del fondo	\$ 598	\$ 586

ESTADO DE CAMBIOS EN EL SALDO DEL FONDO

Expresado en millones de dólares de Estados Unidos

	Años terminados el 31 de diciembre de		
	2015	2014	2013
Adiciones			
Transferencia del Capital Ordinario - Nota C	\$ 200	\$ 200	\$ 200
Deducciones			
Financiamientos no reembolsables	190	213	187
Cambio en el saldo del fondo	10	(13)	13
Saldo del fondo al principio del año	1	14	1
Saldo del fondo al final del año	\$ 11	\$ 1	\$ 14

ESTADO DE FLUJOS DE EFECTIVO

Expresado en millones de dólares de Estados Unidos

	Años terminados el 31 de diciembre de		
	2015	2014	2013
Flujos de efectivo de actividades operativas			
Transferencias de efectivo del Fondo para Operaciones Especiales	\$ 26	\$ 72	\$ 68
Transferencias de efectivo del Capital Ordinario	162	134	116
Desembolsos de financiamientos no reembolsables	(188)	(206)	(186)
Efectivo neto utilizado en actividades operativas y disminución neta de efectivo	-	-	(2)
Efectivo al principio del año	-	-	2
Efectivo al final del año	\$ -	\$ -	\$ -

Las Notas forman parte integral de estos estados financieros y se encuentran en el sitio Web del Banco: www.iadb.org/ar/2015.

CUADRO IV. Operaciones aprobadas (US\$5 millones o más), 2015

(en millones de dólares de Estado Unidos)

País	Nombre	Tipo ^a	Monto BID
Argentina	Agua Potable y Saneamiento para Centros Urbanos	CLP	200
	Mejoramiento de Barrios III	CLP	200
	Mejoramiento de la Equidad y Calidad de la Educación - Promedu IV	CLP	200
	Innovación Tecnológica IV	CLP	150
	Banco de Galicia y de Buenos Aires TFFP	PSI	7
	Banco de Galicia y de Buenos Aires TFFP	PSI	5
	Banco Santander Río TFFP	PSI	13
	Banco Santander Río TFFP	PSI	9
Bahamas	Programa de Seguridad Ciudadana y Justicia	ESP	20
Barbados	Fortalecimiento del Desarrollo Humano y Social	GOM	10
	Rehabilitación de Carreteras y Mejora de la Conectividad de la Infraestructura V	ESP	25
Belice	Turismo Sostenible II	ESP	15
Bolivia	Programa Múltipósito de Agua Potable y Riego para Batallas	ESP	62
	Iniciativas Agroalimentarias Rurales II	ESP	62
	Apoyo a la PreInversión para el Desarrollo	TCR	30
	Infraestructura Vial de Apoyo al Desarrollo y Gestión de la Red Vial	GOM	179
	Gestión del Riesgo de Desastres	PBP	143
	Companex Bolivia S.A.	PSI	5
	Banco Económico TFFP	PSI	5
Brasil	Sucden: Préstamo corporativo	PSI	50
	Programa de Desarrollo Integrado de Campo Grande	ESP	56
	Préstamo Corporativo Aegea	PSI	82
	Banco Societé Generale Brasil - Asociación para Financiamiento de Equipos PYMES	PSI	40
	Banco Cooperativo Sicredi Financiamiento para Crédito Rural y Agricultura de Bajo Carbono	PSI	50
	Financiamiento con Itaú Unibanco para MIPYME de Propiedad de Mujeres	PSI	100
	Banco ABC TFFP	PSI	50
Chile	Fortalecimiento de la Gestión del Sector Educativo	ESP	50
	Revitalización de Barrios e Infraestructura Patrimonial Emblemática	ESP	90
	Fortalecimiento de la Educación Técnico Profesional	PBL	90
	Banco Internacional TFFP	PSI	5
	Banco Consorcio TFFP	PSI	10
	Banco Internacional TFFP	PSI	15
	Banco Internacional TFFP	PSI	5
	Apoyo a la Agenda de Probidad y Transparencia	PBP	130
	Banco Internacional TFFP	PSI	10
Colombia	Fortalecimiento Institucional del Sector Minero Energético	ESP	30

(continúa en la página siguiente)

CUADRO IV. Operaciones aprobadas (US\$5 millones o más), 2015 *(continuación)*
(en millones de dolares de Estado Unidos)

País	Nombre	Tipo ^a	Monto BID
	Apoyo a la Reforma del Sistema Financiero	PBP	500
	Fortalecimiento Institucional de la Contraloría General	ESP	30
	Línea de Crédito Condicional Multisectorial: Programa de Inversión II	CLP	150
	Agua, Saneamiento Básico y Electrificación para el Pacífico	GOM	231
	Perimetral Oriental de Bogotá Asociación Público Privada	PSI	158
Costa Rica	Programa de Integración Fronteriza	ESP	100
	Energía Renovable, Transmisión y Distribución de Electricidad	CLP	200
	TicoFrut Planta de Cogeneración con Biomasa	PSH	7
	Banco BAC San José para el Financiamiento de MIPYME	PSI	40
	Banco Davivienda - Alianza para Líneas de Crédito con Fines Ecológicos	PSI	10
	Banco Davivienda - Financiamiento de Líneas Verdes	PSI	25
	Banco Lafise TFFP	PSI	5
Ecuador	Apoyo al Cambio de la Matriz Energética	PBP	500
	Adelca	PSI	49
	Reforzamiento del Sistema Nacional de Distribución Eléctrica II	GOM	80
	Vicunha Ecuador S.A.	PSS	10
	Mutualista Pichincha: Proyecto de Vivienda de Interés Social	PSI	10
	Banco del Pacífico TFFP	PSI	5
	Banco de la Producción S.A. TFFP	PSI	10
	Banco de la Producción S.A. TFFP	PSI	5
	Banco del Pacífico TFFP	PSI	5
El Salvador	Proyecto Solar PV Providencia	PSI	88
	Ciudad Mujer II	ESP	30
	Banco Davivienda - Financiamiento de PYME	PSI	80
	Programa Integrado de Salud II	ESP	170
Guatemala	Mejoramiento de la Cobertura y Calidad Educativa	ESP	150
	Banco Industrial TFFP	PSI	20
	Banco Industrial TFFP	PSI	25
	Banco Industrial TFFP	PSI	15
	Banco Industrial TFFP	PSI	20
Guyana	Fortalecimiento del Sector Ambiental II	PBP	17
Haití	Fomento de la Pesca Artesanal	ESP	15
	Mitigación de Desastres Naturales II	ESP	42
	Apoyo al Sector Transporte V	GOM	65
	Fortalecimiento Institucional y Reforma del Sector Transporte II	PBP	27
	Infraestructura Productiva IV	ESP	41
Honduras	Rehabilitación y Repotenciación del Complejo Hidroeléctrico Cañavera	ESP	23
	Apoyo a la Consolidación Fiscal	PBP	60
	Integración Vial Regional	GOM	20
	Fortalecimiento Institucional y Operativo de la Administración Tributaria	ESP	27
	Banco Ficohsa TFFP	PSI	18
	Garantía Proyecto Solar Invema	PSH	9
	Reformas del Sector Eléctrico II	PBP	40
	Banco del País TFFP	PSI	20

(continúa en la página siguiente)

CUADRO IV. Operaciones aprobadas (US\$5 millones o más), 2015 *(continuación)*
(en millones de dólares de Estado Unidos)

País	Nombre	Tipo ^a	Monto BID
Jamaica	Banco Ficohsa TFFP	PSI	20
	Apoyo a la Reforma del Sector Educativo III	PBP	25
	Programa Estructural Fiscal para el Crecimiento Económico II	PBP	130
	Apoyo Integral a la Estrategia de Protección Social	ESP	50
México	Proyecto Terminal de Contenedores Kingston	PSS	175
	Impulso del Mercado del Gas, la Cogeneración y Energía	CLP	100
	Sexto Programa Global de Crédito para el Desarrollo de Mercados Hipotecarios	CLP	100
	Optima Energia Eficiencia Energética en Iluminación Vial	PSH	20
	Atención a Areas Urbanas con Rezago Social y de Servicios Básicos	ESP	200
	Financiamiento al desarrollo productivo II	CLP	400
	Infraestructura Física Educativa	ESP	350
	Inversión y Gestión de Riesgos en Proyectos de Gas y Energia Limpia	GCR	200
	Fondo de Deuda Mezzanine para PYMEs	PSI	45
	Desarrollo Integral de Organismos Operadores de Agua y Saneamiento	GOM	200
	Financiamiento para Ampliar Fondeo Hipotecario a través del Mercado de Capitales	PSI	75
	ECON-Programa de Bonos Verdes de proyectos de Eficiencia Energética de Pemex	PSH	252
	Bright Proyectos de Energia Solar Distribuida	PSH	20
	Programa de Integración Fronteriza	ESP	55
	Fortalecimiento del Sector Eléctrico II	PBP	65
	Programa de Banda Ancha	ESP	50
Nicaragua	Ampliación y Refuerzos en el Sistema de Transmisión de Electricidad	ESP	40
	Integración Vial	GOM	91
	Transparencia y Equidad del Gasto en Protección Social	PBP	150
	Inclusión y Desarrollo Social	ESP	50
	Saneamiento de la Ciudad y Bahía de Panama II	ESP	110
	Reformas del Sector Transporte y Logística	PBP	150
Panamá	Préstamo C2F para Divisa Solar PV	PSI	6
	Fortalecimiento de Redes Integradas de Servicios de Salud	ESP	140
	Banco Internacional de Costa Rica S.A.-BICSA TFFP	PSI	15
	Innovación en Empresas	ESP	10
	Mejoramiento de Vivienda y del Hábitat	ESP	30
	Programa de Becas	ESP	20
	Visión Banco - Financiación para mejorar los servicios de agua y saneamiento	PSG	9
	Mejoramiento de Caminos Vecinales II	GOM	62
	Construcción de Sistemas de Agua y Saneamiento para Pequeñas Ciudades	GOM	40
	Mejoramiento y Ampliación de Productos Financieros	CLP	30
	Vision Banco - Financiamiento de PYMEs Lideradas por Mujeres	PSI	9
	Gestión de Inversión Pública	PBL	200
Paraguay	Banco Continental TFFP	PSI	8
	Programa de Apoyo al Transporte Subnacional (PATs)	GOM	50
	Mejoramiento y Ampliación de los Servicios del Centro de Empleo	ESP	30
	Gestion de Resultados para la Inclusion Social II	PBP	300
	ABACO: Acceso a financiamiento para pequeños productores organizados en cadenas	PSI	5
	Mejoramiento de los Servicios de Facilitación del Comercio Exterior	ESP	20

(continúa en la página siguiente)

CUADRO IV. Operaciones aprobadas (US\$5 millones o más), 2015 *(continuación)*
(en millones de dolares de Estado Unidos)

País	Nombre	Tipo ^a	Monto BID
	Modernización de la Gestión para la Cobertura Universal de Salud	PBP	300
	CONFIANZA: Financiamiento para construcción progresiva de vivienda productiva	PSI	10
Regional	Fondo de Moneda Local II	PSI	23
	Facilidad de Energía Sostenible (FES) para el Caribe Oriental	GCR	20
	Itaú Unibanco Nassau TFFP	PSI	50
República Dominicana	Modernización de la Gestión Presupuestaria y Financiera	ESP	25
	Banco Ademi: Acceso a Mejoramiento de Viviendas	PSI	5
	Apoyo a la Consolidación del Sector Salud y de la Seguridad Social II	PBP	300
	Banco Múltiple Santa Cruz S.A. TFFP	PSI	5
Suriname	Mejora de la Educación Básica II	PFM	20
Trinidad y Tobago	Apoyo al Fortalecimiento del Sistema de Gestión Financiera Pública de Trinidad	ESP	40
Uruguay	ANDA Mejorando el Acceso a Servicios de Salud Odontológica	PSI	5
	Proyecto FV Solar Casablanca y Giacote	PSI	85
	Proyecto Eólico Colonia Arias	PSI	108
	Proyecto Eólico Valentines	PSI	108
	Posicionamiento Estratégico Internacional III	PBP	247
	Corporación Vial del Uruguay II	GOM	76
	Apoyo a la Reforma del Sistema Financiero	PBP	250
	Mejora de los Servicios Públicos	ESP	35

^a

GCR	Operación Global de Crédito
GOM	Operación Global de Obras Múltiples
PBL	Préstamo de Reforma de Política
PBP	Préstamos Programáticos Reforma de Política
PFM	Proyecto de Fases Múltiples
PSG	Garantía del Sector Privado
PSI	Préstamo del Sector Privado
SUP	Financiamiento Suplementario
TCR	Cooperación Técnica Préstamo
PSH	Híbrido del Sector Privado
PSS	Suplementario Sector Privado
HIB	Operaciones Híbridos
TFFP	Programa de Facilitación del Financiamiento del Comercio Exterior

CUADRO V. Suscripciones de capital social, cuotas de contribucion y poder de voto,
Al 31 de diciembre de 2015 (en millones de dólares de Estados Unidos)^a

	Capital Ordinario Acciones Suscritas			Porcentaje del número de votos ^b	Contribuciones al FOE
Países miembros	Pagadas	Exigibles	Total		
Miembros regionales en desarrollo					
Argentina	\$ 631,4	\$ 17.072,7	\$ 17.704,1	11,276	\$ 532,2
Bahamas	14,4	312,8	327,1	0,209	11,2
Barbados	7,6	204,6	212,3	0,136	1,9
Belice	8,9	172,6	181,5	0,117	8,0
Bolivia	50,7	1.371,4	1.422,1	0,907	51,1
Brasil	631,4	17.072,7	17.704,1	11,276	573,2
Chile	173,4	4.688,5	4.861,8	3,097	166,1
Colombia	173,4	4.688,5	4.861,8	3,097	161,2
Costa Rica	25,3	686,0	711,3	0,454	24,5
Ecuador	33,8	913,4	947,2	0,604	31,9
El Salvador	25,3	684,4	709,7	0,453	22,5
Guatemala	32,8	872,3	905,1	0,577	34,4
Guyana	10,0	242,0	252,0	0,162	8,7
Haití	25,3	684,4	709,7	0,453	22,9
Honduras	25,3	686,0	711,3	0,454	27,8
Jamaica	32,8	872,3	905,1	0,577	30,2
México	405,9	10.975,0	11.380,8	7,249	346,4
Nicaragua	25,3	684,4	709,7	0,453	25,4
Panamá	25,3	684,4	709,7	0,453	26,7
Paraguay	25,3	684,4	709,7	0,453	29,3
Perú	84,5	2.285,3	2.369,8	1,510	84,0
República Dominicana	33,8	915,5	949,3	0,606	35,7
Surinam	6,9	131,6	138,6	0,089	6,6
Trinidad y Tobago	24,5	653,6	678,2	0,433	22,0
Uruguay	67,7	1.831,2	1.898,9	1,210	58,7
Venezuela	249,3	5.568,5	5.817,8	3,706	315,3
Total de los países miembros regionales en desarrollo	2.850,0	75.638,5	78.488,6	50,014	2.657,9
Canadá	228,1	6.052,2	6.280,3	4,001	330,4
Estados Unidos	1.711,1	45.401,9	47.113,0	30,006	5.076,4
Países miembros no regionales					
Alemania	108,0	2.867,5	2.975,5	1,896	241,3
Austria	9,1	241,4	250,5	0,161	21,0
Bélgica	18,7	496,7	515,4	0,329	44,6
China	0,1	4,3	4,5	0,004	131,1
Corea, República de	0,1	4,3	4,5	0,004	1,0
Croacia	2,8	73,5	76,2	0,050	6,2
Dinamarca	9,7	256,7	266,4	0,171	21,0
Eslovenia	1,7	44,8	46,5	0,031	3,6
España	110,3	2.959,7	3.070,0	1,956	226,4
Finlandia	9,1	241,4	250,5	0,161	19,9
Francia	108,0	2.867,5	2.975,5	1,896	232,8
Israel	9,0	238,1	247,0	0,158	18,0
Italia	110,3	2.959,7	3.070,0	1,956	227,2
Japón	285,1	7.565,7	7.850,8	5,001	623,3
Noruega	9,7	256,7	266,4	0,171	21,0
Países Bajos	14,6	325,6	340,2	0,218	36,9
Portugal	3,0	81,7	84,8	0,055	8,2
Reino Unido	54,9	1.456,4	1.511,3	0,964	183,9
Suecia	18,6	493,6	512,2	0,327	42,2
Suiza	26,8	711,9	738,7	0,471	67,4
Total de los países miembros no regionales	909,6	24.147,3	25.056,9	15,979	2.177,0
TOTAL GENERAL	\$5.699,0	\$151.240,0	\$156.939,0	100,000	\$10.241,0

^a Las cifras son redondeadas; el detalle puede no sumar a los subtotales y al gran total.

^b Todos los países miembros tienen el mismo poder de voto para las decisiones relativas a las operaciones del Capital Ordinario y del FOE. Exceptuando lo previsto en contrario en el Convenio Constitutivo del Banco, todas las decisiones se toman por mayoría de los votos de los países miembros.

CUADRO VI. Estructura Salarial – Personal Internacional (al 31 de diciembre de 2015)
(en dólares de Estados Unidos)

Grado	Cargos representativos	Mínimo del Rango Salarial	Máximo del Rango Salarial	Porcentaje del personal en el grado	Sueldo medio del grado	Promedio de las prestaciones presupuestadas ^a
P	Presidente ^b		455.029	0,1%	455.029	191.112
E1	Vicepresidente Ejecutivo	320.077	384.094	0,1%	384.094	161.319
E2	Vicepresidente	300.476	360.570	0,2%	347.840	146.093
E3	Gerente General	280.375	350.468	0,9%	320.730	134.707
E4	Jefe de Oficina Independiente	246.805	308.506	0,4%	277.536	116.565
E5	Gerente de Sector	219.230	274.038	1,0%	247.114	103.788
R	Representante en el país	177.538	274.038	1,4%	208.497	87.569
1	Jefe de División	177.538	257.430	4,5%	218.252	91.666
2	Jefe de Unidad/Especialista Principal	155.381	233.071	9,1%	183.617	77.119
3	Especialista Líder	129.170	206.672	19,0%	152.646	64.111
4	Especialista Senior	113.651	181.840	18,8%	125.429	52.680
5	Especialista	103.545	155.316	17,7%	109.756	46.097
6	Asociado Principal	91.920	137.878	8,5%	96.755	40.637
7	Asociado	81.666	122.499	4,5%	91.409	38.392
8	Analista Principal/Coordinador Administrativo Principal	71.638	107.456	5,0%	81.514	34.236
9	Asistente Principal/Analista	63.282	94.922	4,5%	73.971	31.068
10	Coordinador Administrativo	51.026	81.643	3,3%	62.751	26.356
11	Asistente	44.452	71.125	0,9%	48.294	20.283
12	Apoyo Administrativo	39.915	63.864	0,1%	47.717	20.041

^a Representa el monto promedio presupuestado por grado; Incluye el seguro médico, de vida y de invalidez, prestaciones acumuladas por cese de servicio y otras prestaciones no salariales.

^b El salario del Presidente no incluye el subsidio ejecutivo de US\$81.436.

CUADRO VII. Gastos Administrativos Consolidados (en millones de dólares de Estados Unidos)

Categoría	2013 Gastos reales	2014 Gastos reales	2015 Gastos Reales
Asamblea de Gobernadores	\$ 3,4	\$ 4,8	\$ 4,6
Directorio Ejecutivo	19,7	20,3	20,6
Oficina de Evaluación y Supervisión	8,2	8,6	8,8
Mecanismo Independiente de Consulta e Investigación (MICI)	2,0	1,7	1,8
Sede y representaciones	521,3	552,7	551,9
Total de gastos administrativos brutos^{a,b,c,d,e,f}	554,6	588,1	587,7
Reembolso de fondos en administración y de la CII	(4,0)	(10,0)	(7,4)
Reembolsos del Fomin y el INTAL, ingresos administrativos	(8,3)	(11,0)	(8,9)
Total de gastos administrativos netos	542,3	567,1	571,4
Gastos de capital	62,6	48,3	61,5
Total de gastos administrativos y de capital netos	\$ 604,9	\$ 615,4	\$ 632,9

^a No incluye la amortización de US\$23,7 millones, US\$25,7 millones y US\$28,9 millones en 2013, 2014 y 2015 respectivamente.

^b Excluye US\$244,5 millones, US\$ 63,8 millones y US\$136,7 millones de los costos de prestaciones de postjubilación, que incluye US\$105 millones, US\$0,4 millones y US\$42 millones de amortización de pérdidas actuariales por el 2013, 2014 y 2015, respectivamente.

^c A partir del 2013, las contribuciones del Banco a los planes de jubilación no están incluidas en el Presupuesto. Dichas contribuciones fueron de US\$110 millones, US\$80 millones y US\$83 millones en el 2013, 2014 y 2015 respectivamente.

^d No incluye US\$12,5 millones, US\$1,7 millones y US\$2,0 millones por gastos de proyectos de capital no capitalizados en el 2013, 2014 y 2015 respectivamente.

^e Incluye gastos prepagos de US\$4,0 millones, US\$3,6 millones y US\$4,3 millones en 2013, 2014 y 2015 respectivamente.

^f Excluye gastos reembolsados por Fondos en Administración de US\$2,4 millones, US\$4,7 millones y US\$5,3 millones en 2013, 2014 y 2015, respectivamente. Excluye gastos reembolsados por la CII de US\$1,4 millones, US\$0,7 millones y US\$0,6 millones en el 2013, 2014 y 2015, respectivamente. En el 2015, excluye US\$5,6 millones por los gastos relacionados a las actividades de reestructuración del sector privado y US\$26 millones de otros gastos fuera del presupuesto.

APÉNDICE I. Directores ejecutivos y directores ejecutivos suplentes

País	Gobernador	Gobernador suplente
ALEMANIA	Hans-Joachim Fuchtel	Marianne Kothé
ARGENTINA	Alfonso Prat-Gay	Federico Sturzenegger
ÁUSTRIA	Hans Jörg Schelling	Edith Frauwallner
BAHAMAS	Michael Halkitis	John Rolle
BARBADOS	Christopher Peter Sinckler	Martin Edgar Cox
BÉLGICA	Johan Van Overtveldt	Franciscus Godts
BELICE	Dean Barrow	Joseph Waight
BOLÍVIA	René Orellana Halkyer	Luis Alberto Arce Catacora
BRASIL	Nelson Barbosa	Rodrigo Estrela de Carvalho
CANADÁ	Stéphane Dion	Rob Stewart
CHILE	Rodrigo Valdés	Alejandro Micco Aguayo
CHINA	Xiaochuan Zhou	Yi Gang
COLOMBIA	Mauricio Cárdenas Santa María	Simón Gaviria Muñoz
COREA	Kyunghwan Choi	Juyeol Lee
COSTA RICA	Helio Fallas Venegas	Olivier Castro Pérez
CROACIA	Boris Lalovac	Igor Radenovic
DINAMARCA	Charlotte Slente	Anders Oernemark
ECUADOR	Fausto Herrera Nicolalde	Patricio Rivera Yáñez
EL SALVADOR	Francisco Roberto Lorenzana	Carlos Enrique Cáceres Chavez
ESLOVENIA	Dusan Mramor	Andrej Kavcic
ESPAÑA	Luis de Guindos Jurado	Iñigo Fernández de Mesa
ESTADOS UNIDOS	Jacob J. Lew	
FINLANDIA	Elina Kalkku	Riikka Laatu
FRANCIA	Michel Sapin	Bruno Bézard
GUATEMALA	Dorval Carías	Julio Roberto Suárez Guerra
GUYANA	Winston DaCosta Jordan	
HAITÍ	Wilson Laleau	Yves Germain Joseph
HONDURAS	Wilfredo Rafael Cerrato Rodriguez	
ISRAEL	Karnit Flug	Yoel Naveh
ITALIA	Pier Carlo Padoan	Ignazio Visco
JAMAICA	Peter D. Phillips	Devon Rowe
JAPÓN	Taro Aso	Haruhiko Kuroda
MÉXICO	Luis Videgaray Caso	Fernando Aportela Rodríguez
NICARAGUA	Ivan Adolfo Acosta Montalván	Manuel Coronel Novoa
NORUEGA	Tone Skogen	Henrik Harboe
PAÍSES BAJOS	Lilianne Ploumen	Christiaan Rebergen
PANAMÁ	Dulcidio José de la Guardia	Iván Alexei Zarak Arias
PARAGUAY	Santiago Peña Palacios	Pedro Daniel Correa Ramírez
PERÚ	Alonso Arturo Segura Vasi	Rossana Carla Polastri Clark
PORTUGAL	Maria Luís Albuquerque	Manuel Rodrigues
REINO UNIDO	Justine Greening	Desmond Swayne
REPÚBLICA DOMINICANA	Simón Lizardo Mezquita	Juan T. Montás
SUECIA	Ulrika Modéer	Per Örneus
SUIZA	Raymund Furrer	Sybille Suter
SURINAME	Gillmore Hoefdraad	
TRINIDAD Y TOBAGO	Camille R. Robinson-Regis	Jacinta Bailey Sobers
URUGUAY	Danilo Astori	Pablo Ferreri
VENEZUELA	Rodolfo Clemente Marco Torres	Simón Zerpa Delgado

Al 31 de diciembre 2015.

APÉNDICE II. Directores Ejecutivos y Directores Ejecutivos Suplentes

			Votos	Porcentaje
Eimon Ueda. JAPÓN Hironori Kawauchi (Suplente). JAPÓN	Elegido por: Corea Croacia Eslovenia	Japón Portugal Reino Unido	794.453	6,10
Leo Kreuz. ALEMANIA Gisella Berardi (Suplente). ITALIA	Elegido por: Alemania Bélgica China Israel	Italia Países Bajos Suiza	655.107	5,03
Joffrey Célestin-Urbain. FRANCIA María Rodríguez de la Rúa (Suplente). ESPAÑA	Elegido por: Austria Dinamarca España Finlandia	Francia Noruega Suecia	630.239	4,84
Mark Lopes. ESTADOS UNIDOS	Elegido por: Estados Unidos		3.905.572	30,01
Armando José Leon Rojas. VENEZUELA Fernando Ernesto de Leon de Alba (Suplente). PANAMÁ	Elegido por: Panamá	Venezuela	541.366	4,16
Juan Bosco Martí Ascencio. MÉXICO Carlos Pared Vidal (Suplente). REPÚBLICA DOMINICANA	Elegido por: México	República Dominicana	1.022.382	7,86
Hugo Rafael Cáceres Aguero. PARAGUAY Marcelo Bisogno (Suplente). URUGUAY	Elegido por: Bolivia Paraguay	Uruguay	334.527	2,57
Andrea Molinari. ARGENTINA Valeria Fernández Escliar (Suplente). ARGENTINA	Elegido por: Argentina	Haití	1.526.681	11,73
Ricardo de Medeiros Carneiro. BRASIL Frederico Gonzaga Jayme Junior (Suplente). BRASIL	Elegido por: Brasil	Suriname	1.479.338	11,37
Tania Quispe Mansilla. PERÚ Kevin Cowan Logan (Suplente). CHILE	Elegido por: Chile	Perú	599.734	4,61
Ian MacDonald (Suplente). CANADÁ	Elegido por: Canadá		520.742	4,00
Sherwyn Everade Williams. GUYANA Jerry Christopher Butler (Suplente). BAHAMAS	Elegido por: Bahamas Barbados Guyana	Jamaica Trinidad y Tobago	197.526	1,52
Marlon Ramsses Tabora Muñoz. HONDURAS José Mauricio Silva. EL SALVADOR	Elegido por: Belice Costa Rica El Salvador	Guatemala Honduras Nicaragua	326.468	2,51
Sergio Diazgranados Guida. COLOMBIA Xavier Eduardo Santillán. (Suplente). ECUADOR	Elegido por: Colombia	Ecuador	481.809	3,70
TOTAL			13.015.944	100,00*

Oficina de Evaluación y Supervisión
Cheryl W. Gray. Directora

Al 31 de diciembre de 2015.

*El total puede no coincidir debido al redondeo.

APÉNDICE III. Funcionarios principales

Presidente	Luis Alberto Moreno
Vicepresidenta Ejecutiva	Julie T. Katzman
Vicepresidente de Países	Alexandre Meira da Rosa
Vicepresidente de Sectores y Conocimiento	Santiago Levy Algazi
Vicepresidente de Finanzas y Administración	Jaime Alberto Sujoy
Vicepresidente, a.i., del Sector Privado y Operaciones sin Garantía Soberana	Hans Schulz
Gerente General, Departamento de Investigación y Economista Jefe	José Juan Ruiz Gómez
Gerente General, Departamento de Países del Cono Sur	José Luis Lupo
Gerente General, Departamento de Países del Grupo Andino	Carola Alvarez
Gerente General, Departamento de Países de Centroamérica, México, Panamá y la República Dominicana	Gina Montiel
Gerente General, Departamento de Países del Caribe	Gerard S. Johnson
Gerente General, Departamento de País de Haití	José Agustín Aguerre
Secretario	Germán Quintana
Asesor Jurídico	John Scott
Jefe de Gabinete, Oficina de la Presidencia	Luis Alberto Giorgio
Asesor Principal de la Vicepresidenta Ejecutiva	Juan Pablo Bonilla
Gerente General y Oficial Principal Financiero, Departamento Financiero	Gustavo De Rosa
Gerente General y Jefe de Efectividad en el Desarrollo, Oficina de Planificación Estratégica y Efectividad en el Desarrollo	Veronica Zavala
Gerente General, Departamento de Presupuesto y Servicios Administrativos	Yeshvanth Edwin
Gerente General, Departamento de Financiamiento Estructurado y Corporativo	Hans Schulz
Gerente General, Departamento de Recursos Humanos	Claudia Bock-Valotta
Gerente General y Oficial Principal de Información, Departamento de Tecnología de la Información	Nuria Simo Vila
Gerente General, Oficina del Fondo Multilateral de Inversiones	
Auditor Ejecutivo, Auditoría General	Jorge da Silva
Gerente, Oficina de Relaciones Externas	Marcelo Cabrol
Gerente, Sector de Infraestructura y Medio Ambiente	Pablo Pereira dos Santos
Gerente, Sector Social	Héctor Salazar Sánchez
Gerente, Sector de Capacidad Institucional y Finanzas	Ana Maria Rodríguez-Ortiz
Gerente, Sector de Integración y Comercio	Antoni Estevadeordal
Gerente, Sector de Conocimiento y Aprendizaje	C. Federico Basaños
Gerente, Sector de Oportunidades para la Mayoría	Luiz Ros
Asesor, Oficina de Alianzas Estratégicas	Bernardo Guillamón
Asesor, Oficina de Gestión de Riesgos	Federico Galizia
Jefa, Oficina de Integridad Institucional	Maristella Aldana
Secretaría Ejecutiva, Mecanismo Independiente de Consulta e Investigación	Victoria Márquez-Mees
Oficial de Ética	Daisy Fernandez Seebach

Al 31 de diciembre 2015.

APÉNDICE IV. Oficinas del banco y representantes

ARGENTINA, Hugo Florez Timoran
Calle Esmeralda 130, pisos 19 y 20
(Casilla de correo 181, Sucursal 1)
Buenos Aires Tel: 4320-1800

BAHAMAS, Florencia Attademo-Hirt
IDB House, East Bay Street
(P.O. Box N-3743)
Nassau Tel: 396-7800

BARBADOS, Joel Branski
Maple Manor, Hastings
(P.O. Box 402)
Christ Church Tel: 227-8500

BELICE, Cassandra Rogers
1024 Newtown Barracks
101 1st floor
Marina Towers Building
(P.O. Box 1853)
Belize City Tel: 221-5300

BOLIVIA, Héctor Malarín
Edificio "BISA", piso 5
Avda. 16 de Julio, 1628
(Casilla 5872)
La Paz Tel: 2217-7700

BRASIL, Daniela Carrera
Setor de Embaixadas Norte
Quadra 802 Conjunto F
Lote 39 - Asa Norte
70800-400 Brasília, D.F. Tel: 3317-4200

CHILE, Luis Estanislao Echebarria
Avenida Pedro de Valdivia 0193, piso 10
(Casilla 16611)
Correo 9 (Providencia)
Santiago Tel: 431-3700

COLOMBIA, Rafael de la Cruz
Carrera 7, N 71-21
Torre B, piso 19
Edificio Bancafe
Bogotá Tel: 325-7000

COSTA RICA, Rodrigo Parot
Centro Corporativo El Cedral
Edificio A, piso 4
Escazú, San José Tel: 2588-8700

ECUADOR, Morgan Doyle
Avda. 12 de Octubre N24-528 y Cordero
Ed. World Trade Center - Torre II, piso 9
(Apartado postal 17-07-9041)
Quito Tel: 299-6900

EL SALVADOR, Marco Carlo Nicolás
Edificio World Trade Center, piso 4
89 Avda. Norte y Calle El Mirador
San Salvador Tel: 2233-8900

GUATEMALA, Fernando Quevedo
3^{era} Avenida 13-78, Zona 10
Torre Citigroup - Nivel 10
(Apartado postal 935)
Guatemala Tel: 2327-4300

GUYANA, Sophie Makonnen
47 High Street, Kingston
(P.O. Box 10867)
Georgetown Tel: 225-7951

HAITÍ, Agustín Aguerre
Banque interaméricaine de développement
Bourdon 389
(Boîte postale 1321)
Port-au-Prince Tel: 2812-5000

HONDURAS, Mirna Liévano de Marques
Colonia Lomas del Guijarro Sur
Primera Calle
(Apartado postal 3180)
Tegucigalpa Tel: 290-3500

JAMAICA, Therese Turner-Jones
40-46 Knutsford Blvd., 6th floor
(P.O. Box 429)
Kingston 10 Tel: 764-0815

MÉXICO
Avda. Paseo de la Reforma 222, piso 11
Colonia Juárez
Delegación Cuauhtémoc
06600 México, D.F. Tel: 9138-6200

NICARAGUA, Carlos N. Melo
Edificio BID
Km. 4 ½ Carretera a Masaya
(Apartado postal 2512)
Managua Tel: 264-9080

PANAMÁ, Fidel Jaramillo
Avda. Samuel Lewis, Obarrio
Torre HSBC, piso 14
(Apartado postal 0816-02900)
Panamá 5 Tel: 206-0900

PARAGUAY, Eduardo Marquez Almeida
Calle Quesada esq. Legión Civil
Extranjera
(Casilla 1209)
Asunción Tel: 616-2000

PERÚ, Viviana Caro Hinojosa
Dean Valdivia 148-Piso 10
Centro Empresarial Platinum Plaza
San Isidro, Lima Tel: 215-7800

REPÚBLICA DOMINICANA, Flora Montealegre Painter
Calle Luis F. Thomen esq. Winston Churchill
Torre BHD, piso 10
(Apartado postal 1386)
Santo Domingo Tel: 784-6400

SURINAME, Alejandro Melandri
Peter Bruneslaan 2-4
Paramaribo Tel: 52-1201

TRINIDAD Y TOBAGO, Tomás Bermúdez
17 Alexandra Street, St. Clair
(P.O. Box 68)
Port of Spain Tel: 822-6400

URUGUAY, Juan José Taccone
Rincón 640 esq. Bartolomé Mitre
(Casilla de correo 5029)
11000 Montevideo Tel: 915-4330

VENEZUELA, Badouin Duquesne
Av. Venezuela, Torre Principal
Banco Bicentenario Piso 3,
El Rosal, Caracas 1060 Tel: 955-2900

INSTITUTO PARA LA INTEGRACIÓN DE AMÉRICA LATINA Y EL CARIBE
Gustavo Beliz
Calle Esmeralda 130, pisos 16 y 17
(Casilla de correo 181, Sucursal 1)
Buenos Aires Tel: 4323-2350

OFICINA EN ASIA
Ichiro Oishi
Fukoku Seimei Building 16-F 2-2-2
Uchisaiwaicho, Chiyoda-ku
Tokyo 100-0011, Japan Tel: 3591-0461

OFICINA EN EUROPA
Alejandro Alvarez van Gustedt
Calle de Bailén 41
Madrid 28005 Tel: 91-364-6950

Al 31 de diciembre de 2015.

**Catalogación en la fuente proporcionada por la
Biblioteca Felipe Herrera del
Banco Interamericano de Desarrollo**

Banco Interamericano de Desarrollo informe anual 2015: Reseña del año / Banco Interamericano de Desarrollo.

p. cm.

1. Development banks-Latin America-Yearbooks. 2. Economic assistance-Latin America. 3. Bank loans-Latin America. I. Banco Interamericano de Desarrollo. Asesoría de Relaciones Externas.

IDB-AR-130

Copyright © 2016 Banco Interamericano de Desarrollo. Esta obra se encuentra sujeta a una licencia Creative Commons IGO 3.0 Reconocimiento-NoComercial-SinObrasDerivadas (CC-IGO 3.0 BY-NC-ND) (<http://creativecommons.org/licenses/by-nc-nd/3.0/igo/legalcode>) y puede ser reproducida para cualquier uso no-comercial otorgando el reconocimiento respectivo al BID. No se permiten obras derivadas.

Cualquier disputa relacionada con el uso de las obras del BID que no pueda resolverse amistosamente se someterá a arbitraje de conformidad con las reglas de la CNUDMI (UNCITRAL). El uso del nombre del BID para cualquier fin distinto al reconocimiento respectivo y el uso del logotipo del BID, no están autorizados por esta licencia CC-IGO y requieren de un acuerdo de licencia adicional.

Note que el enlace URL incluye términos y condiciones adicionales de esta licencia.



El Informe Anual es producido por la Oficina de Relaciones Externas del BID.

Director editorial: John Ferriter

Coordinadora de diseño BID: Dolores Subiza

Diseño y diagramación: The Word Express, Inc.

Créditos fotográficos:

Portada: República Dominicana – La versión local del Fondo Multilateral de Inversión de Nuevas Oportunidades de Empleo para la Juventud (NEO), Quisqueya Cree en Usted, beneficiará aproximadamente a 32.000 dominicanos de edades entre los 15 y 29 años, incluyendo a los alumnos del Instituto Técnico de Hainamosa en Santo Domingo.

Adentro: página iv, cortesía de Eseico, S.A.; página 4, Ramón Zamora; página 12, Guilherme Pupo; página 15, Sebastian Lindstrom; página 18, Ana Iju.

El informe se encuentra disponible en línea en www.iadb.org/ar/2015.



ISSN: 0538-3080

www.iadb.org