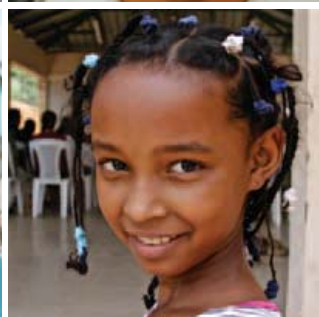
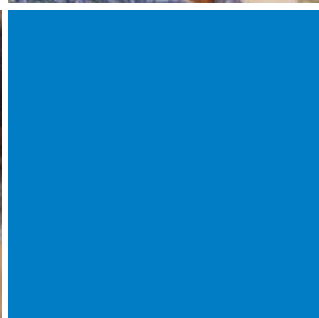


# Reseña del año

Banco Interamericano de Desarrollo



2012 Informe anual



## Resumen Financiero 2008–2012

### Capital Ordinario

(En millones de dólares de Estados Unidos)

	2012	2011	2010	2009	2008
Aspectos Operacionales Destacables					
Préstamos y garantías aprobados <sup>1,2</sup>	\$10.799	\$10.400	\$12.136	\$15.278	\$11.085
Desembolsos de préstamos <sup>3</sup>	6.883	7.898	10.341	11.424	7.149
Amortizaciones de préstamos	4.571	4.601	5.598	4.542	4.740
Datos del balance general					
Efectivo e inversiones-neto (a), después de los acuerdos de intercambio	\$14.592	\$13.882	\$16.585	\$20.204	\$16.371
Préstamos pendientes	68.640	66.130	63.007	58.049	51.173
Porción no desembolsada de los préstamos aprobados	26.987	23.994	22.357	21.555	19.820
Total de activos	92.209	89.432	87.217	84.006	72.510
Empréstitos pendientes, después de los acuerdos de intercambio	59.754	58.015	57.874	57.697	47.779
Patrimonio	20.681	19.794	20.960	20.674	19.444
Datos del estado de ingresos					
Ingresos por préstamos, después de los acuerdos de intercambio	\$1.668	\$ 1.742	\$ 1.830	\$ 2.002	\$ 2.355
Ingresos (pérdidas) por inversiones	382	108	624	831	(973)
Costo de los empréstitos pendientes, después de los acuerdos de intercambio	519	462	550	951	1.764
Ingreso (pérdida) operacional	910	836	1.252	1.294	(972)
Relación					
Ratio de Patrimonio total <sup>4</sup> sobre préstamos	31,1%	31,3%	33,4%	34,2%	35,3%

### Fondo para Operaciones Especiales

(En millones de dólares de Estados Unidos)

	2012	2011	2010	2009	2008
Aspectos Operacionales Destacables					
Préstamos aprobados	\$ 320	\$ 181	\$ 297	\$ 228	\$ 138
Desembolsos de préstamos	317	368	398	414	415
Amortizaciones de préstamos	196	195	214	220	229
Datos del balance general					
Efectivo e inversiones	\$ 1.200	\$ 1.212	\$ 1.413	\$ 1.410	\$ 1.355
Préstamos pendientes, neto <sup>5</sup>	4.277	4.162	4.004	4.317	4.101
Porción no desembolsada de los préstamos aprobados	843	846	1.038	1.290	1.502
Total de activos	5.494	5.392	5.436	5.747	5.479
Saldo del Fondo	4.958	4.796	4.670	5.205	4.976
Datos del estado de ingresos					
Ingresos por préstamos	\$ 65	\$ 68	\$ 74	\$ 83	\$ 91
Gastos (Ingresos) de (por) cooperación técnica	(8)	(9)	24	23	33
Alivio de deuda	—	—	484	(3)	—
Transferencias de la reserva general	—	44	364	122	50
Ingresos netos (pérdidas)	66	20	(792)	(14)	(72)

<sup>1</sup> Excluye garantías emitidas bajo el Programa de Facilitación del Financiamiento del Comercio Exterior.

<sup>2</sup> En 2009, incluye \$800 millones de préstamos aprobados y cancelados durante el año.

<sup>3</sup> Los desembolsos se presentan después de los acuerdos de intercambio.

<sup>4</sup> "Patrimonio Total" es definido como Capital social pagadero en efectivo menos el Capital suscrito por cobrar, Utilidades retenidas y las provisiones acumuladas para pérdidas en préstamos y pérdidas en préstamos y garantías, menos los saldos de efectivo en moneda local de los países prestatarios, los fondos netos por recibir de países miembros (pero no los fondos netos por pagar a países miembros) y los efectos acumulados de Ajustes netos al valor razonable de carteras no mantenidas para negociar.

<sup>5</sup> En 2008, neto de la provisión para alivio de deuda.

## Carta de transmisión

En virtud de lo establecido en los Estatutos del Banco Interamericano de Desarrollo, el Directorio Ejecutivo presenta a la Asamblea de Gobernadores el Informe anual del Banco correspondiente a 2012. El Informe anual consta de un tomo impreso, titulado "Reseña del año", que contiene un examen de las operaciones del Banco en 2012 (préstamos, garantías y financiamiento no reembolsable). La versión electrónica del Informe en [www.iadb.org/ar/2012](http://www.iadb.org/ar/2012) contiene, adicionalmente, el conjunto completo de los estados financieros del Banco.

8 de marzo de 2013



Socio de América Latina y el Caribe

---

**2012** Informe anual

Reseña del año

**El Grupo BID** está integrado por el Banco, la Corporación Interamericana de Inversiones (CII) y el Fondo Multilateral de Inversiones (Fomin, un fondo administrado por el BID). El Banco Interamericano de Desarrollo (BID), el banco regional más grande y más antiguo del mundo, es la principal fuente de financiamiento multilateral para el desarrollo económico, social e institucional de América Latina y el Caribe. La CII se concentra en el apoyo a pequeñas y medianas empresas, en tanto que el Fomin promueve el crecimiento del sector privado por medio de operaciones no reembolsables e inversiones. A fines de 2012 el Banco había aprobado US\$218.831 millones en concepto de préstamos y garantías para financiar proyectos con inversiones que totalizaban US\$461.959 millones, además de US\$5.298 millones en operaciones no reembolsables. Los recursos financieros del BID provienen de sus 48 países miembros, de empréstitos obtenidos en los mercados financieros, de los fondos fiduciarios que administra y de operaciones de cofinanciamiento. La clasificación crediticia del BID es triple-A, la más alta que existe. El BID tiene su sede en la ciudad de Washington D.C. y representaciones en los 26 países miembros de América Latina y el Caribe, así como también oficinas en Madrid y Tokio.

## PAÍSES MIEMBROS

Alemania, Argentina, Austria, Bahamas, Barbados, Bélgica, Belice, Bolivia, Brasil, Canadá, Chile, China, Colombia, Corea, República de, Costa Rica, Croacia, Dinamarca, Ecuador, El Salvador, Eslovenia, España, Estados Unidos, Finlandia, Francia, Guatemala, Guyana, Haití, Honduras, Israel, Italia, Jamaica, Japón, México, Nicaragua, Noruega, Países Bajos, Panamá, Paraguay, Perú, Portugal, Reino Unido, República Dominicana, Suecia, Suiza, Suriname, Trinidad y Tobago, Uruguay, Venezuela.

# Contenido

Mensaje del Presidente .....	1
Directorio Ejecutivo .....	3
<b>I. Resumen operativo.....</b>	<b>5</b>
<b>II. Implementación del Noveno Aumento General de Recursos.....</b>	<b>11</b>
<b>Estados financieros sin Notas ni Anexos .....</b>	<b>15</b>
Capital Ordinario .....	15
Fondo para Operaciones Especiales .....	18
Cuenta de la Facilidad de Financiamiento Intermedio .....	21
Facilidad No Reembolsable del BID .....	22
 <i>Contenido adicional disponible únicamente en línea</i>	
Discusión y Análisis de la Administración: Capital Ordinario	
Estados financieros	
Capital Ordinario	
Fondo para Operaciones Especiales	
Cuenta de la Facilidad de Financiamiento Intermedio	
Facilidad No Reembolsable del BID	
Cuadros y apéndices	





El Ministerio de Cultura y Juventud de Costa Rica está evaluando y reforzando su Sistema Nacional de Educación Musical, dirigido a comunidades marginales y pobres de los ámbitos urbano y rural. Una asistencia técnica no reembolsable del Banco, con recursos del Fondo Coreano, ayuda a medir los efectos en las tasas de asistencia escolar y desempeño académico, entre otros aspectos.

# Mensaje del Presidente

En un año dominado, nuevamente, por preocupaciones acerca del rumbo de la economía mundial, América Latina y el Caribe continuaron consolidando su posición como una región de estabilidad y crecimiento comparativos.

Los esfuerzos desplegados por ciertos países europeos para reducir el endeudamiento público constituyeron el principal foco de atención en 2012. Aunque los Estados Unidos mostraron signos de recuperación, subsisten desafíos a largo plazo que exigirán soluciones políticas difíciles. China, por su parte, continuó esforzándose para devolver el equilibrio a su economía y volcarse hacia el consumo interno.



En este entorno mundial, las naciones de América Latina y el Caribe han exhibido una considerable fortaleza económica. El desempeño de la región es alentador, pero aún tenemos por delante un largo camino. Hoy día, 66 millones de latinoamericanos no pueden satisfacer sus necesidades mínimas de ingreso. Los gobiernos deben seguir trabajando para cerrar esta brecha de ingresos y sostener los recientes avances económicos.

Con ese fin, la región debe permanecer alerta y mantener políticas macroeconómicas prudentes para reforzar las defensas fiscales, monetarias y externas y resguardarse de riesgos globales.

Es también esencial que nuestra región se mantenga a la par con los avances mundiales en materia de innovación y tecnología, a fin de asegurar la sostenibilidad de nuestra agricultura, dado que no basta con tener agua abundante y tierras fértiles. Debemos invertir más en infraestructura y desarrollar normativas que promuevan las inversiones. Asimismo, debemos trabajar para quebrar las barreras financieras, burocráticas y de información, abriendo cauce para que florezca la iniciativa privada.

Con respecto a todos estos objetivos, el Banco Interamericano de Desarrollo está llamado a desempeñar un papel clave, fortalecido por la agenda del Noveno Aumento de su capital. En 2012, el Banco volvió a ser una de las principales fuentes de crédito multilateral para los países de América Latina y el Caribe. Aprobamos 169 operaciones por un total de US\$11.424 millones, resultados que consolidan la tendencia creciente del promedio anual de aprobaciones del Banco, tanto en volumen como en número de proyectos, e incluyen una proporción creciente de aprobaciones para los países de los grupos C y D. Haití merece una mención especial. Es un país donde seguimos comprometidos a lograr progresos sustanciales en el largo plazo, aunque persisten problemas estratégicos.

Adicionalmente, el Banco está incorporando mejores prácticas en su gestión operativa y administrativa. En 2012, tal como se notó en el informe intermedio del Aumento del Capital, realizado por la Oficina de Evaluación y Supervisión, continuamos consolidando reformas clave, mejorando nuestro

enfoque estratégico, efectividad y eficiencia. El hecho de que hayamos logrado tanto en tan poco tiempo es un testimonio del esfuerzo conjunto y del compromiso de la Administración y del Directorio Ejecutivo.

Las agendas de desarrollo de los países de América Latina y el Caribe nos imponen la búsqueda de soluciones innovadoras para problemas complejos y de toda índole —por ejemplo, nuestras iniciativas en materia de ciudades emergentes sostenibles, seguridad ciudadana y los esfuerzos para promover una mayor conectividad y acceso a la banda ancha. Las actividades que estamos planificando para promover la internacionalización de las empresas medianas en la región también se encuadran dentro de esta categoría. Más ampliamente, la integración más profunda con las diversas ventanillas de financiamiento sin garantía soberana y un mayor caudal de sinergias público-privadas, contribuirán a la maximización del aporte del Banco al desarrollo por medio del sector privado.

Durante 2013 continuaremos renovando nuestro compromiso de ayudar a que los países de América Latina y el Caribe propaguen los beneficios de la prosperidad, consolidando los avances logrados y superando las desigualdades que persisten.



**Luis Alberto Moreno**

Presidente

Banco Interamericano de Desarrollo



# Directorio Ejecutivo

Los accionistas del BID —sus 48 países miembros— están representados en la Asamblea de Gobernadores, la autoridad máxima del Banco. Los Gobernadores delegan muchas de sus atribuciones en el Directorio Ejecutivo, cuyos 14 miembros eligen o designan por períodos de tres años. Los Directores Ejecutivos por Estados Unidos y Canadá representan a sus respectivos países; los restantes representan grupos de países. El Directorio Ejecutivo incluye también 14 suplentes, que tienen plenos poderes para actuar en ausencia de sus titulares. El Directorio Ejecutivo conduce las operaciones del Banco. Establece las políticas de la institución, aprueba proyectos, fija las tasas de interés de los préstamos, autoriza empréstitos en los mercados de capital y aprueba el presupuesto administrativo de la institución. La labor de los Directores Ejecutivos se guía por el Reglamento del Directorio Ejecutivo y el Código de Ética para los Directores Ejecutivos. Los temarios y las actas de las reuniones del Directorio Ejecutivo y sus comités permanentes son documentos públicos.



**Primera fila (de izquierda a derecha):** Kurt M. A. Kisto, Gabriela V. Costa, Cecilia Ramos Ávila, Adina Bastidas, Mattia Adani, María Pérez Ribes, Alejandro Foxley Tapia, Yasuhiro Atsumi

**Segunda fila:** C. Anai Herrera, Gustavo Arnavat, Carol Nelder-Corvari, Roberto Prieto Uribe, Marcelo Bisogno, Carmen María Madríz, Xavier Eduardo Santillán, Sérgio Portugal, James Allison Haley

**Tercera fila:** Ricardo de Medeiros Carneiro, Antonio de Roux, Muriel Alfonseca, Luis Hernando Larrazábal, Zulfikar Ally, Kurt Johnny Burneo Farfán, Gerry Duffy, Federico Chinchilla, Per Oyvind Bastoe, Ulrike Metzger



Un préstamo del Banco a la Empresa Nicaragüense de Acueductos y Alcantarillados Sanitarios (ENACAL) se concentró, inicialmente, en un programa de emergencia para reducir o eliminar el racionamiento del suministro de agua a 300.000 personas que viven en las principales zonas urbanas del país. Otro componente financia mejoras de los sistemas existentes en diez ciudades seleccionadas, asegurando que los hogares de bajos ingresos estén conectados a las redes.

# I. Resumen operativo

## Proyectos: Aprobaciones, desembolsos, flujos netos y cartera activa

En 2012, conforme al Plan de Financiamiento a Largo Plazo, el Banco aprobó un programa de 169 proyectos con un financiamiento total de US\$11.424 millones. Este programa incluyó 151 proyectos de inversión por un total de US\$9.165 millones, de los cuales 45 fueron operaciones sin garantía soberana por un total de US\$1.511 millones, y nueve operaciones dentro del marco de la Facilidad No Reembolsable del BID, por un monto de US\$245 millones, para Haití. Además, se aprobaron 18 proyectos en apoyo a reformas de política por un valor de US\$2.259 millones. Del total aprobado en 2012, US\$10.799 millones fueron recursos del Capital Ordinario (CO), US\$320 millones del Fondo para Operaciones Especiales (FOE) y el resto de la Facilidad No Reembolsable del BID.

Estos resultados consolidan la tendencia de crecimiento del volumen de las aprobaciones del Banco. Durante los cinco años recientes las aprobaciones casi se duplicaron, en promedio, en relación con el quinquenio anterior, con un incremento del promedio anual de US\$6.932 millones en el período 2003–2007, a US\$12.209 millones en el período 2008–2012.

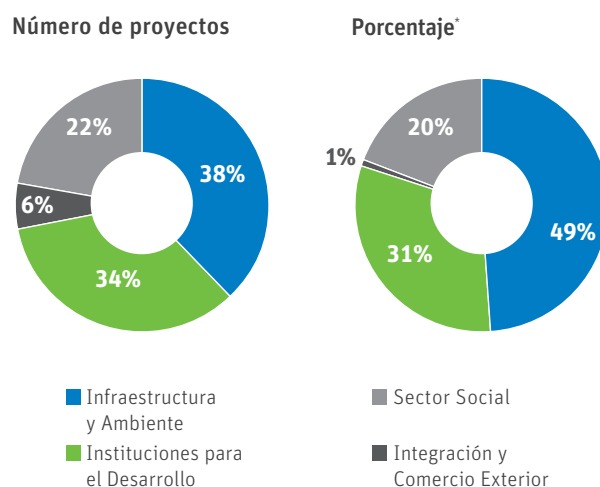
La proporción de aprobaciones para los países de los grupos C y D siguió aumentando en 2012 hasta alcanzar a 43% de los recursos de financiamiento aprobados, por encima de las proporciones de 33% y 35% registradas en 2010 y 2011, respectivamente.

En 2012, las aprobaciones de préstamos se concentraron en los cinco aspectos prioritarios establecidos en el acuerdo del Noveno Aumento de los recursos del Banco (BID-9, véase el Capítulo II) y contribuyeron a la consecución de los objetivos fijados en su Marco de Resultados

(contenido en el Panorama de la Efectividad en el Desarrollo). El desglose por sectores indica que 49% del financiamiento aprobado se concentró en infraestructura y programas del sector ambiental, 31% en el fortalecimiento de instituciones de desarrollo, 19% en programas sectoriales sociales y 1% en programas de integración y comercio. En cuanto al número de operaciones, 38% de las nuevas operaciones aprobadas correspondieron a infraestructura y medio ambiente, 34% a instituciones de desarrollo, 22% a los sectores sociales y 6% a integración y comercio. Estos datos no reflejan el progreso alcanzado en la promoción del trabajo conjunto abarcando distintos sectores y ventanillas, lo cual mostró un nivel de colaboración para mejorar la calidad y la eficiencia del trabajo del Banco.

**Desembolsos.** En 2012, el Banco desembolsó un total de US\$7.397 millones, de los cuales US\$147 millones

Gráfico I Aprobaciones por sector, 2012



\*El total no coincide por redondeo.

## Cuadro I. Aprobaciones 2012 por Sector<sup>1</sup>

(En millones de dólares de Estados Unidos)

Sector	Número de proyectos	Monto	Porcentaje
Agricultura y desarrollo rural	9	211	2%
Energía	15	1.312	11%
Medio ambiente y desastres naturales	7	600	5%
Turismo sostenible	3	96	1%
Transporte	17	1.674	15%
Agua y saneamiento	14	1.705	15%
<b>Subtotal Infraestructura y Ambiente</b>	<b>65</b>	<b>5.597</b>	<b>49%</b>
Mercados financieros	19	1.024	9%
Industria	2	301	3%
Empresa privada y desarrollo de PYME	8	142	1%
Reforma y modernización del Estado	15	1.473	13%
Ciencia y tecnología	3	265	2%
Desarrollo urbano y vivienda	10	317	3%
<b>Subtotal Instituciones para el Desarrollo</b>	<b>57</b>	<b>3.522</b>	<b>31%</b>
Comercio Exterior	10	63	1%
<b>Subtotal Integración y Comercio Exterior</b>	<b>10</b>	<b>63</b>	<b>1%</b>
Educación	12	523	5%
Salud	7	697	6%
Inversión social	18	1.021	9%
<b>Subtotal Sector Social</b>	<b>37</b>	<b>2.241</b>	<b>20%</b>
<b>Total</b>	<b>169</b>	<b>11.424</b>	

<sup>1</sup> Los totales pueden no coincidir debido al redondeo.

correspondieron a la Facilidad No Reembolsable del BID. La cuantía guarda relación con la tendencia creciente de los desembolsos observada antes de la crisis financiera.

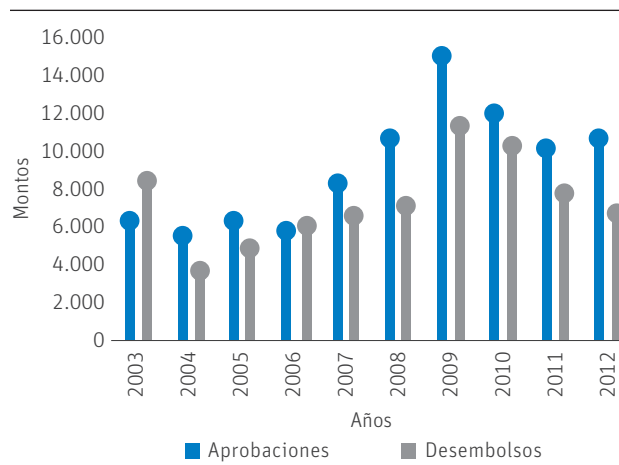
**Flujo neto de recursos.** En 2012, el flujo de financiamiento hacia la región fue positivo y alcanzó a US\$2.629 millones. El flujo neto de efectivo también fue positivo, en un orden de US\$65 millones, calculados sobre la base de los recursos desembolsados menos los pagos programados de principal (US\$4.615 millones), pagos por adelantado (US\$153 millones), pagos de intereses y comisiones (US\$2.203 millones) y US\$361 millones en conversiones dentro del marco de la Facilidad en Moneda Local y contribuciones de capital. Con la inclusión de los desembolsos de operaciones de cooperación técnica, el flujo neto hacia la región ascendió a US\$337 millones.

**Cartera activa.** Al final de 2012, la cartera activa de proyectos con garantía soberana en ejecución, comprendió

622 operaciones con un saldo no desembolsado de US\$25.329 millones. Del total de recursos no desembolsados, 61% correspondió a los sectores de infraestructura

## Gráfico II Aprobaciones y Desembolsos 2003–2012

(En millones de dólares de Estados Unidos)



y medio ambiente, 24% a instituciones para programas de desarrollo y 14% a programas del sector social. Esos resultados, con el respaldo del mayor caudal de aprobaciones, consolidan la tendencia creciente de la cartera del Banco. En promedio, el volumen de la cartera ha aumentado 12% durante los cinco años recientes, en comparación con el quinquenio anterior. El promedio anual pasó de US\$38.927 millones en el período 2003–2007 a US\$43.454 millones en el período 2008–2012. En cuanto al desempeño, en 2012 se consideró satisfactorio el de 60% de los proyectos de la cartera activa de operaciones con garantía soberana, 24% se clasificó en situación de alerta y 12% se consideró constituido por “proyectos problemáticos”. Las razones más comunes para la clasificación de un proyecto como problemático son: a) demoras en los procesos de licitación; b) proyecciones optimistas de las cifras anuales de planificación; y c) falta de claridad acerca de los procedimientos administrativos del Banco por parte del organismo ejecutor, especialmente al comienzo de la ejecución del proyecto. También se redobló el apoyo a las unidades ejecutoras, a fin de reforzar la administración fiduciaria de los proyectos y la proyección de los desembolsos.

**Operaciones sin garantía soberana.** En 2012, el Banco aprobó 45 operaciones sin garantía soberana por un monto total de US\$1.511 millones. El Departamento de Financiamiento Estructurado y Corporativo (SCF) registró en 2012 la aprobación de 35 proyectos (préstamos y garantías) por un monto de US\$1.454 millones, del cual correspondió 43% a países de los grupos C y D. Los desembolsos sumaron, al cierre del ejercicio 2012, un total de US\$942 millones. En 2012, SCF cerró satisfactoriamente 24 transacciones por un monto de US\$1.234 millones en préstamos A y de US\$385 millones en préstamos B. Dentro del marco del Programa de Facilitación del Financiamiento al Comercio Exterior, el Banco aprobó siete préstamos A por un total de US\$17 millones, y 12 nuevas líneas de crédito no comprometidas y diez aumentos de líneas ya existentes, por un monto de US\$359 millones. Dentro del mismo programa, el Banco desembolsó US\$17 millones en préstamos y emitió US\$755 millones en garantías.

En 2012, la iniciativa del Banco denominada Oportunidades para la Mayoría, que se concentra en el desarrollo de

proyectos innovadores con base en el mercado para comunidades de bajos ingresos, aprobó diez proyectos (préstamos y garantías) por un valor de US\$57,2 millones, en siete países. Con esto, la iniciativa suma 42 proyectos aprobados y el compromiso de US\$247 millones. Para incrementar el impacto de sus operaciones, la iniciativa, en coordinación con la Unidad de Sindicación de SCF, obtuvo en 2012 US\$10 millones en préstamos B para sus proyectos.

Los proyectos del Fondo Multilateral de Inversiones (FOMIN) se concentraron en las tres áreas en donde la falta de “acceso” —a servicios básicos, a financiamiento, a mercados y capacidades— se ven como los factores responsables por la pobreza en la región. Las aprobaciones del FOMIN incluyeron 76 proyectos por un total de US\$97,1 millones, de los cuales 67 fueron operaciones de cooperación técnica no reembolsable y nueve fueron operaciones de préstamo o de inversión combinadas con recursos no reembolsables. Los proyectos del FOMIN atrajeron recursos financieros adicionales por valor de más de US\$263 millones. Más de la mitad de los proyectos aprobados en 2012 benefició a países de los grupos C y D. A fines de 2012, el FOMIN tenía una cartera activa de 540 proyectos por un total aprobado de \$714 millones. Dentro del marco del Programa de Empresariado Social, administrado por el FOMIN, se aprobaron diez proyectos (20 operaciones) cuyo valor total ascendió a US\$10,3 millones, con financiamiento de una asignación de recursos del Capital Ordinario, y de un aporte del Fondo Fiduciario Español para el Programa de Empresariado Social. Del total de recursos del Programa de Empresariado Social aprobado en 2012, 54% se destinó a países de los grupos C y D.

La Corporación Interamericana de Inversiones (CII), una entidad afiliada al Grupo del BID, aprobó 73 operaciones por un monto de US\$379 millones. El Informe Anual de la CII se encuentra disponible en [www.iic.org](http://www.iic.org).

## Operaciones de financiamiento no reembolsable

En 2012, la disponibilidad de financiamiento no reembolsable aumentó 38%, aproximadamente, con respecto a 2011, como resultado de las significativas contribuciones hechas a los fondos fiduciarios de donantes. Especialmente dignas de mención fueron la contribución del Canadá,



de US\$250 millones, para la creación del Fondo Climático Canadiense para el Sector Privado de las Américas y las nuevas contribuciones para la Facilidad para el Sector de Salud de Mesoamérica, el Fondo de Tecnología Limpia y el Fondo de Donantes Múltiples para el Financiamiento de Iniciativas de Integración Regional.

En 2012 se aprobó un total de US\$280 millones de financiamiento no reembolsable, incluyendo donaciones para inversión. Del total de nuevas aprobaciones de Cooperación Técnica en 2012, 22% se dirigieron a apoyar la preparación, ejecución o evaluación de una operación de préstamo, 43% están dirigidas a atender demandas específicas de los clientes no vinculadas a productos financieros y 35% financió productos de investigación y difusión.

**La cartera de operaciones de financiamiento no reembolsable.** Al final del año, la cartera de financiamiento no reembolsable consistió en 1.437 operaciones con un monto aprobado de US\$982 millones. Al 31 de diciembre de 2012,

el saldo no desembolsado de esos recursos ascendió a US\$528 millones (48%). Esto refleja un aumento de 13% de los desembolsos de operaciones financiadas con recursos del CO, principalmente como resultado del esfuerzo emprendido para optimizar el uso de los recursos de cooperación técnica. Los desembolsos de operaciones financiadas con recursos del FOE disminuyeron 43% como consecuencia natural de la reducción de la cartera del FOE. Hubo 71 operaciones de financiamiento no reembolsable para inversión por un monto aprobado de US\$714 millones.

**Nuevos fondos.** El total de contribuciones en efectivo recibidas en 2012 ascendió a US\$489 millones, incluyendo la contribución reembolsable de Canadá, la cual constituye la nueva tendencia entre los donantes. Por primera vez, países prestatarios y no prestatarios aportaron a un fondo multidonante, en el marco del Fondo para el Financiamiento de Operaciones de Cooperación Técnica para Iniciativas para la Integración de Infraestructura Regional, por un total de US\$22 millones.



## Cuadro II. Aprobaciones y desembolsos anuales (2012) y acumulados (1961-2012)<sup>1,2</sup>

(En millones de dólares de Estados Unidos)

Costo total de los proyectos				Proyectos y garantías aprobados <sup>4</sup>						Disbursements							
País	Monto total		2012	Monto total		Capital		Fondo para Operaciones Especiales		Fondos en administración <sup>3</sup>		Capital		Fondo para Operaciones Especiales		Fondos en administración <sup>3</sup>	
	2012	1961-2012		1961-2012	1961-2012	Ordinario	1961-2012	1961-2012	1961-2012	2012	1961-2012	2012	1961-2012	2012	1961-2012	2012	1961-2012
Argentina	\$ 1.677,0	\$ 58.806,3	\$ 1.390,0	\$ 32.750,4	\$ 32.056,3	\$ 644,9	\$ 644,9	\$ 49,2	\$ 49,2	\$ 1.029,2	\$ 28.231,8	\$ 27.537,7	\$ 644,9	\$ 49,2			
Bahamas	103,3	1.023,8	89,0	711,4	709,4	—	—	2,0	2,0	61,9	539,2	537,2	—	2,0			
Barbados	100,2	1.098,1	98,0	787,6	727,1	41,5	41,5	19,0	19,0	9,5	545,4	484,9	41,5	19,0			
Belice	—	253,8	—	182,4	182,4	—	—	—	—	12,8	152,2	152,2	—	—			
Bolivia	332,2	7.394,2	315,0	4.947,1	2.208,4	2.666,2	2.666,2	72,5	72,5	205,7	4.162,0	1.674,5	2.415,0	72,5			
Brasil	2.792,1	120.669,3	2.009,4	43.834,8	42.144,1	1.556,0	1.556,0	134,7	134,7	1.396,7	36.749,1	35.058,4	1.556,0	134,7			
Chile	11,5	15.337,2	7,5	6.448,6	6.197,8	205,8	205,8	45,0	45,0	64,8	6.227,8	5.977,0	205,8	45,0			
Colombia	604,8	32.560,2	515,2	18.633,9	17.779,7	767,3	767,3	86,9	86,9	465,5	17.296,0	16.461,8	767,3	66,9			
Costa Rica	2.011,7	8.304,0	700,0	4.327,3	3.820,8	369,3	369,3	137,2	137,2	137,8	3.043,1	2.536,5	369,3	137,3			
Ecuador	418,7	11.472,9	365,0	7.203,8	6.114,2	994,7	994,7	94,9	94,9	389,8	6.084,4	5.001,9	987,6	94,9			
El Salvador	325,2	6.825,8	303,8	4.816,6	3.864,7	804,1	804,1	147,8	147,8	266,1	4.399,9	3.448,7	804,1	147,1			
Guatemala	247,2	6.319,8	242,2	4.674,4	3.845,5	759,0	759,0	69,9	69,9	139,7	3.985,3	3.210,2	705,2	69,9			
Guyana	69,2	1.502,2	66,2	1.298,9	242,3	1.049,7	1.049,7	6,9	6,9	51,4	1.147,6	179,2	961,5	6,9			
Haití	252,3	2.026,7	248,5	2.265,2	3,0	1.154,1	1.154,1	1.108,1	1.108,1	149,6	1.687,1	2,0	1.154,1	531,0			
Honduras	186,0	5.746,1	182,0	3.900,0	1.327,6	2.507,4	2.507,4	65,0	65,0	216,8	3.369,9	972,6	2.331,9	65,4			
Jamaica	51,4	4.260,8	36,8	3.277,5	2.905,0	173,6	173,6	198,9	198,9	69,6	2.928,1	2.555,6	173,6	198,9			
México	6.666,4	69.932,6	1.519,9	31.685,4	30.909,0	559,0	559,0	217,4	217,4	1.291,4	28.598,5	27.902,1	559,0	137,4			
Nicaragua	300,3	4.980,0	250,4	3.414,4	782,8	2.563,5	2.563,5	68,1	68,1	180,4	2.982,4	559,6	2.354,4	68,4			
Panamá	566,2	13.341,9	528,0	4.561,4	4.224,3	295,7	295,7	41,4	41,4	289,2	3.377,4	3.040,2	295,7	41,5			
Paraguay	416,8	4.472,3	186,0	3.144,3	2.430,8	701,1	701,1	12,4	12,4	102,8	2.523,1	1.864,2	646,5	12,4			
Perú	558,3	23.409,3	250,1	10.494,3	9.834,3	438,9	438,9	221,1	221,1	177,3	9.770,7	9.110,7	438,9	221,1			
República Dominicana	878,0	7.252,1	357,0	5.023,8	4.182,3	752,2	752,2	89,3	89,3	104,0	4.171,1	3.329,6	752,2	89,3			
Suriname	103,3	514,6	88,7	380,4	374,0	6,4	6,4	—	—	57,8	278,8	272,4	6,4	—			
Trinidad y Tobago	246,5	2.460,7	246,5	1.903,1	1.847,3	30,6	30,6	25,2	25,2	29,8	1.497,1	1.441,3	30,6	25,2			
Uruguay	971,9	7.996,8	629,2	6.157,3	6.011,2	104,3	104,3	41,8	41,8	272,8	5.180,6	5.034,5	104,3	41,8			
Venezuela	512,0	19.643,0	400,0	7.618,3	7.444,0	101,4	101,4	72,9	72,9	45,1	5.905,6	5.731,3	101,4	72,9			
Regional	3.261,0	24.354,9	400,0	4.387,9	4.134,1	239,7	239,7	14,1	14,1	179,0	3.230,8	2.983,0	233,7	14,1			
Total	\$23.663,2	\$461.959,2	\$11.424,4	\$218.830,5	\$196.302,4	\$19.486,4	\$19.486,4	\$3.041,7	\$3.041,7	\$7.396,5	\$188.65,0	\$167.059,3	\$18.640,9	\$2.364,8			

<sup>1</sup> Los montos acumulados se presentan luego de deducidas las cancelaciones y los ajustes cambiarios. Es posible que los totales no coincidan con la suma de las cifras detalladas debido al redondeo.

<sup>2</sup> Las cifras detalladas incluyen préstamos sin garantía soberana, deducidas las participaciones y garantías, cuando sea aplicable.

<sup>3</sup> Incluye financiamientos de la Facilidad No Reembolsable del BID.

<sup>4</sup> Excluye líneas de crédito aprobadas y garantías emitidas bajo el Programa de Facilidad del Financiamiento del Comercio Exterior.



En 2012, se completó la conexión de la porción de la carretera TransJamaica financiada por el BID y el proyecto, consistente en una asociación público privada nacida de una concesión ejecutada originalmente en 2001, se concluyó puntualmente y dentro de su presupuesto. La carretera cuenta con iluminación provista mediante energía solar y muros amortiguadores del ruido. Se brindó asistencia técnica para ayudar a las familias de pescadores desplazadas a asentarse en un nuevo poblado.

## II. Implementación del Noveno Aumento General de Recursos

Con el Noveno Aumento General de los recursos del Banco Interamericano de Desarrollo, los Gobernadores establecieron una agenda detallada de acciones y reformas conducentes al fortalecimiento de la importancia, la eficiencia y la efectividad de las actividades del Banco. Durante 2012, se logró un progreso continuo y satisfactorio en cuanto a la ejecución de dicha agenda y en este capítulo se resume ese progreso, que se sustentó en las acciones comunicadas en el Informe Anual del Banco de 2011.

En febrero de 2012, el Banco recibió el número mínimo de votos necesario para la aprobación del Noveno Aumento de los recursos del Capital Ordinario. El aumento de los recursos del Fondo para Operaciones Especiales (FOE) había entrado en efecto en 2011.

Como parte del acuerdo del Noveno Aumento, se encomendó a la Oficina de Evaluación y Supervisión (OVE), la unidad evaluadora independiente del Banco, una evaluación de mitad de período a fin de comprobar si se llevaban a cabo de manera plena y eficaz las reformas dispuestas en dicho acuerdo. OVE realizó esta evaluación durante el segundo semestre de 2012, midiendo el progreso y la efectividad en función de un marco de responsabilidades. La evaluación se publicará en el sitio del Banco en la red después de su consideración por la Asamblea de Gobernadores en la Reunión Anual de 2013, en Panamá. La Administración del Banco considera que las conclusiones de la evaluación son críticas para el mantenimiento de un entorno institucional de aprendizaje y mejoramiento constantes.

Aunque en algunos casos es demasiado temprano para una apreciación definitiva de los resultados, la evaluación constató que la Administración del BID ha realizado

considerables esfuerzos para dar cumplimiento a los mandatos del Noveno Aumento y ha afirmado específicamente que el requisito de la implementación completa se ha cumplido o se encuentra en vías de cumplimiento en la mayoría de los aspectos. El proceso de esta evaluación interna ayudó a determinar los ámbitos donde quizá sean necesarios cambios a fin de asegurar la eficacia en el futuro, validar los progresos logrados hasta ahora en la ejecución de los mandatos del Noveno Aumento y reforzar las actividades que lleva a cabo el Banco con objeto de mejorar su concentración estratégica, su eficacia y su eficiencia. A pesar de los numerosos problemas que se suscitaron en el curso de la ejecución de un programa de reforma convenido tan profundo y de vasto alcance como el Noveno Aumento —y de hacerlo mientras los países miembros del Banco siguen saliendo de una crisis económica mundial y el propio Banco se ajusta a un período de rápido crecimiento de su cartera— el progreso es notorio en muchos aspectos de la ejecución.

**Resultados.** La concentración del Banco en los resultados ha aumentado, especialmente en el nivel de los proyectos, y la continuidad de los esfuerzos ayudará a completar la implementación del Marco de Efectividad en el Desarrollo y la profundización de la presupuestación en función de resultados. El Marco de Resultados establecido como parte del Noveno Aumento, se ha convertido en elemento integral de los esfuerzos del Banco para usar evidencias empíricas en la administración con base en los resultados y es fundamental para asegurar la responsabilidad de rendir resultados. La base del Marco de Resultados es una de las cinco



prioridades institucionales del Banco y tiene por objeto permitir que los países miembros controlen la contribución del Banco a la consecución de los objetivos regionales de desarrollo seleccionados, así como el progreso deseado en lo atinente a resultados y eficacia y eficiencia operacionales. El progreso relativo al Marco de Resultados se comunica anualmente como parte del Panorama de la Efectividad en el Desarrollo, en [www.iadb.org/deo2012](http://www.iadb.org/deo2012).

En 2012 se estableció el grado de evaluabilidad ex ante de todas las estrategias de país, documentos de programa de país y operaciones con garantía soberana y sin ella aprobados por el Directorio Ejecutivo, mediante la aplicación de una Matriz de Efectividad en el Desarrollo diseñando para cada uno de estos instrumentos. Hubo, en total, ocho estrategias de país con base en resultados, 26 documentos de programas de país, 124 operaciones con garantía soberana y 44 operaciones sin garantía soberana. En 2012, el porcentaje de operaciones CGS y SGS aprobadas que se consideró “altamente evaluable” alcanzó a 99%, superando el objetivo de 85% fijado en el Marco de Resultados.

**Apoyo a los países más pequeños y menos desarrollados.** Dentro del marco del Noveno Aumento, el Banco tiene el compromiso de llegar a 2015 asignando 35% de su financiamiento total a los países pequeños y vulnerables. En este sentido, durante 2012 se progresó significativamente y 43% de las nuevas aprobaciones correspondió a ese grupo de países. El monto de préstamos FOE/CO alcanzó a US\$814 millones distribuidos entre los países elegibles. Como parte de las actividades de asistencia técnica para estos países, en 2012 se puso especial énfasis en las iniciativas encaminadas al mejoramiento de la preparación y ejecución de las operaciones, así como al refuerzo de la capacidad técnica, y de administración y planificación de proyectos de los organismos ejecutores y las contrapartes locales.

**Haití.** Conforme al compromiso de suministro de recursos para Haití por medio de la Facilidad No Reembolsable del BID, la Asamblea de Gobernadores aprobó en su Reunión Anual de 2012 una nueva transferencia de recursos del Capital Ordinario, que determinó la aprobación de donaciones para Haití por un total de US\$245 millones en 2012. En el mismo período se aprobó el primer préstamo del Banco

sin garantía soberana para ese país y, además de este apoyo financiero, el Banco siguió brindando una sustancial asistencia técnica a Haití. Durante el año, dentro del marco de los cambios políticos relacionados con la instalación de un nuevo gobierno, el Banco mantuvo un diálogo constante con las autoridades políticas, haciendo especial hincapié en la consolidación de programas en los seis ámbitos clave de actividad del Banco (educación, desarrollo del sector privado, energía, agricultura, transporte y agua y saneamiento). El Banco también continuó controlando estrictamente el ritmo de los desembolsos, a fin de asegurar que sean congruentes con los significativos montos de las aprobaciones de años recientes. En 2012, los desembolsos siguieron siendo superiores a los de ejercicios anteriores al terremoto y ascendieron a US\$147 millones.

**Prioridades y objetivos sectoriales.** El Noveno Aumento refuerza los mandatos sectoriales, exigiendo que para 2015 se destine a esos sectores un porcentaje específico de las nuevas aprobaciones. Este mandato ha sido fundamental para orientar los planes de trabajo de las diferentes unidades y los diálogos de programación con los países. También se tomaron medidas para clarificar los criterios de cada objetivo y verificar las referencias con fines de seguimiento. En 2012, el Banco siguió trabajando dentro del marco de estas cuatro estrategias sectoriales: i) Política social de productividad; ii) Integración global y regional; iii) Instituciones para el crecimiento y la productividad; y iv) Cambio climático y energía sostenible. Asimismo, en octubre el Directorio aprobó el documento titulado “Estrategias, políticas, marcos sectoriales y lineamientos en el BID”. En el contexto de ese documento, la Administración se comprometió a preparar una quinta estrategia sectorial dedicada a la infraestructura, revisar la actual política de servicios públicos y preparar veinte documentos de marco sectorial durante los próximos tres años.

**Actividades de promoción del desarrollo por medio del sector privado.** En el Noveno Aumento, se estableció que el Banco diversificaría sus instrumentos de respaldo al desarrollo por medio del sector privado estableciendo, entre otras cosas, servicios pagos de asesoramiento. Durante 2012, el Banco avanzó hacia el establecimiento

de ese instrumento que prestará servicios a clientes del sector privado y también a contrapartes del sector público, conforme al criterio integrado y de larga data en el BID, de atención a los problemas de desarrollo de la región. En 2012, la Administración alcanzó numerosos objetivos de la estrategia de desarrollo del sector privado, incluyendo la ampliación del acceso al financiamiento para las PYME mediante operaciones de desarrollo del sector privado y con ese sector, fomentando la inclusión financiera por medio de tecnología e instrumentos innovadores, ofreciendo un aporte más temprano y robusto en la estrategia con los países y los ejercicios de programación de país y mejorando el nivel y la evaluabilidad de la efectividad en el desarrollo. Conforme a los compromisos establecidos en el plan de operaciones sin garantía soberana para el período 2012–2014, el BID y la CII firmaron un memorando de entendimiento donde se reconoce la relación especial que existe entre ambas instituciones y éstas se comprometen a mantener una cooperación y coordinación interinstitucional para las actividades en el sector privado y las operaciones sin garantía soberana, incluyendo el financiamiento conjunto.

**Agenda para un Banco Mejor.** De acuerdo con lo estipulado en el Noveno Aumento, durante 2012 la Administración entregó al Directorio Ejecutivo el informe anual sobre el progreso en la implementación de la Agenda para un Banco Mejor en 2011, destacando entre otros los temas a seguir.

La Administración completó el segundo año del plan de acción para implementar el marco de la presupuestación en función de resultados, concentrándose especialmente en la incorporación al ciclo presupuestario de elementos del marco como el desarrollo de una aplicación para enlace automático de resultados con indicadores financieros. También se dedicó una atención considerable a la introducción de más indicadores cuantitativos, cualitativos y de eficiencia en los planes de actividades de los departamentos operacionales y no operacionales. La propuesta de programa y presupuesto para 2013 que aprobó el Directorio Ejecutivo, incorporó a la perspectiva estratégica elementos adicionales de presupuestación en función de

resultados, sobre la base de los primeros pasos cumplidos durante el ejercicio presupuestario del año anterior.

En 2012, el Banco estableció en la Secretaría una unidad encargada concretamente de la implementación de la política de 2011 sobre acceso a la información, incluyendo el respaldo técnico permanente para todas las unidades operacionales del Banco. Se fijaron lineamientos para la implementación, a fin de reforzarla durante 2012, se impartieron instrucciones para la clasificación de documentos, se crearon y pusieron en práctica programas de capacitación y el Directorio Ejecutivo aprobó la composición y lineamientos del Panel de Examen Externo, encargado de considerar las apelaciones ante rechazos de pedidos de información cursados por solicitantes externos.

En 2012, las actividades del Plan de Acción de Género del BID se concentraron en la consolidación de los logros alcanzados en la integración de los aspectos de género a los proyectos, preparando trabajo analítico para las estrategias de país, desarrollando oportunidades directas de préstamos para la igualdad de los géneros y la promoción del potencial de la mujer y examinando los posibles riesgos por cuestiones de género en los préstamos. Además, el Grupo Asesor sobre Diversidad e Inclusión presentó su marco de trabajo y plan de acción para la integración de la diversidad y la inclusión en las actividades del Banco durante el período 2012–2017.

Las reformas en materia de administración financiera y gestión de los riesgos se realizaron conforme a lo previsto, incluyendo las nuevas normas sobre gestión de los ingresos y suficiencia del capital. La observancia permanente de los nuevos lineamientos y la adhesión al modelo de gestión de los ingresos, incluyendo el examen continuo de la posible necesidad de ajustes, ayudarán a asegurar el uso óptimo del capital y el mantenimiento de su clasificación crediticia triple-A. También siguen adelante las reformas tendientes a fortalecer los procesos operativos del Banco y la administración de sus recursos humanos. En cuanto a este último aspecto, el Banco avanzó en la aplicación de su estrategia de capital humano y, en particular, puso en práctica su nuevo modelo de empleo y las recomendaciones aprobadas por el Directorio para el refuerzo de los sistemas de ética, conducta y reclamaciones.





Un préstamo de US\$200 millones ayudó a financiar la construcción de la fábrica de pulpa de papel Montes del Plata, que operará con base en plantaciones de eucaliptus. El complejo también incluye una planta de generación de electricidad a partir de biomasa, de 160 MW. Se prevé que el proyecto aportará aproximadamente de US\$750 millones por año al PIB del Uruguay y representará 11% del total de las exportaciones del Uruguay durante los próximos años.



## BALANCE GENERAL

Expresado en millones de dólares de Estados Unidos

	Al 31 de diciembre de			
	2012		2011	
<b>ACTIVOS</b>				
<b>Efectivo e inversiones</b>				
Efectivo—Notas C y W .....	\$ 1.021		\$ 1.189	
Inversiones a corto plazo—Notas D, K, L y W, Anexo I-1 .....	14.399	\$15.420	13.703	\$14.892
<b>Préstamos pendientes—Notas E, T y W, Anexos I-2 y I-3 .....</b>	<b>68.640</b>		66.130	
Provisión acumulada para pérdidas en préstamos .....	(180)	68.460	(150)	65.980
<b>Intereses y otros cargos acumulados</b>				
Sobre inversiones .....	35		40	
Sobre préstamos .....	439		466	
Sobre acuerdos de intercambio, neto .....	352	826	345	851
<b>Fondos por recibir de países miembros—Nota G</b>				
Obligaciones no negociables, sin interés:				
Pagarés a la vista .....	72		73	
Pagarés a plazo .....	205		221	
Montos requeridos para mantener el valor de las tenencias de monedas .....	1	278	1	295
<b>Intercambios de monedas y tasas de interés—Notas K, L y W</b>				
Inversiones a corto plazo—Anexo I-1 .....	50		11	
Préstamos .....	24		112	
Empréstitos—Anexo I-4 .....	6.450		6.702	
Otros .....	279	6.803	215	7.040
<b>Otros activos</b>				
Montos por recibir en concepto de ventas de valores de inversión ..	—		2	
Propiedades, neto—Nota H .....	331		325	
Misceláneos .....	91	422	47	374
<b>Total de activos .....</b>		<b>\$92.209</b>		<b>\$89.432</b>
<b>PASIVOS Y PATRIMONIO</b>				
<b>Pasivos</b>				
Empréstitos—Notas I, J, L y W, Anexo I-4				
A corto plazo .....	\$ 840		\$ 898	
A mediano y largo plazo:				
Medidos a valor razonable .....	45.458		48.901	
Medidos a costo amortizado .....	19.267	\$65.565	14.124	\$63.923
Intercambios de monedas y tasas de interés—Notas K, L y W				
Inversiones a corto plazo—Anexo I-1 .....	73		80	
Préstamos .....	1.855		1.658	
Empréstitos—Anexo I-4 .....	639	2.567	794	2.532
Montos por pagar en concepto de compras de valores de inversión		—		33
Montos por pagar en concepto de efectivo recibido como garantía de pago .....		805		910
Obligaciones bajo planes de beneficios por retiro—Nota S .....		1.153		796
Montos por pagar a la Facilidat No Reembolsable del BID .....		351		272
Montos por pagar para mantener el valor de las tenencias de monedas—Nota G .....		61		219
Intereses acumulados sobre los empréstitos .....		532		538
Cuentas por pagar y gastos acumulados .....		494		415
<b>Total de pasivos .....</b>		<b>71.528</b>		<b>69.638</b>
<b>Patrimonio</b>				
Capital social—Nota O, Anexos I-5 y I-6				
Suscrito 9.688.828 acciones (2011 - 8.702.335 acciones) .....	116.880		104.980	
Menos porción exigible .....	(112.240)		(100.641)	
Capital social pagadero en efectivo .....	4.640		4.339	
Capital suscrito por cobrar .....	(18)		—	
Utilidades retenidas—Nota P .....	16.392		15.488	
Otros ingresos (pérdidas) integrales acumulados—Nota Q .....	(333)	20.681	(33)	19.794
<b>Total de pasivos y patrimonio .....</b>		<b>\$92.209</b>		<b>\$89.432</b>

Las Notas y Anexos forman parte integral de estos estados financieros y se encuentran en el sitio Web del Banco: [www.iadb.org/ar/2012](http://www.iadb.org/ar/2012).

## ESTADO DE INGRESOS Y UTILIDADES RETENIDAS

Expresado en millones de dólares de Estados Unidos

	Años terminados el 31 de diciembre de		
	2012	2011	2010
<b>Ingresos</b>			
Préstamos			
Intereses, después de los acuerdos de intercambio—Notas E y K . . . . .	\$ 1.601	\$ 1.683	\$ 1.764
Otros ingresos por préstamos . . . . .	67	59	66
	<u>1.668</u>	<u>1.742</u>	<u>1.830</u>
Inversiones—Nota K			
Intereses . . . . .	89	99	178
Ganancias netas . . . . .	293	9	446
Otros ingresos por intereses—Nota K . . . . .	113	112	7
Otros . . . . .	26	18	21
Total de ingresos . . . . .	<u>2.189</u>	<u>1.980</u>	<u>2.482</u>
<b>Gastos</b>			
Costos de los empréstitos			
Intereses, después de los acuerdos de intercambio—Notas I, J, K y L . . . . .	508	455	523
Costos de emisión de empréstitos . . . . .	12	12	27
Ingresos de recompra de deuda . . . . .	(1)	(5)	—
	<u>519</u>	<u>462</u>	<u>550</u>
Provisión para pérdidas en préstamos y garantías—Nota F . . . . .	22	3	24
Gastos administrativos—Nota B . . . . .	663	600	573
Programas especiales . . . . .	75	79	83
Total de gastos . . . . .	<u>1.279</u>	<u>1.144</u>	<u>1.230</u>
<b>Ingresos antes de Ajustes netos al valor razonable de carteras no mantenidas para negociar y Transferencias aprobadas por la Asamblea de Gobernadores . . . . .</b>	<b>910</b>	<b>836</b>	<b>1.252</b>
<b>Ajustes netos al valor razonable de carteras no mantenidas para negociar—Notas I, J, K y R . . . . .</b>	<b>194</b>	<b>(919)</b>	<b>(850)</b>
<b>Transferencias aprobadas por la Asamblea de Gobernadores—Nota N . . . . .</b>	<b>(200)</b>	<b>(200)</b>	<b>(72)</b>
<b>Ingreso (pérdida) neto(a) . . . . .</b>	<b>904</b>	<b>(283)</b>	<b>330</b>
<b>Utilidades retenidas al principio del año . . . . .</b>	<b>15.488</b>	<b>15.771</b>	<b>15.441</b>
<b>Utilidades retenidas al final del año . . . . .</b>	<b>\$16.392</b>	<b>\$15.488</b>	<b>\$15.771</b>

## ESTADO DE INGRESO INTEGRAL

Expresado en millones de dólares de Estados Unidos

	Años terminados el 31 de diciembre de		
	2012	2011	2010
<b>Ingreso (pérdida) neto(a) . . . . .</b>	<b>\$904</b>	<b>\$ (283)</b>	<b>\$330</b>
<b>Otros ingresos (pérdidas) integrales—Nota Q</b>			
Ajustes por traducción de monedas . . . . .	(8)	(3)	(25)
Reconocimiento de cambios en los activos/obligaciones bajo planes de beneficios por retiro—Nota S . . . . .	(292)	(880)	(19)
Total de otros ingresos (pérdidas) integrales . . . . .	(300)	(883)	(44)
<b>Ingreso (pérdida) integral . . . . .</b>	<b>\$604</b>	<b>\$(1.166)</b>	<b>\$286</b>

Las Notas y Anexos forman parte integral de estos estados financieros y se encuentran en el sitio Web del Banco: [www.iadb.org/ar/2012](http://www.iadb.org/ar/2012).

## ESTADO DE FLUJOS DE EFECTIVO

Expresado en millones de dólares de Estados Unidos

	Años terminados el 31 de diciembre de		
	2012	2011	2010
<b>Flujos de efectivo de actividades de préstamos e inversión</b>			
Préstamos:			
Desembolsos (neto de participaciones) .....	\$ (6.883)	\$ (7.898)	\$(10.341)
Cobros de principal (neto de participaciones) .....	4.571	4.601	5.598
Efectivo neto utilizado en actividades de préstamos .....	(2.312)	(3.297)	(4.743)
Compras brutas de inversiones mantenidas hasta el vencimiento .....	—	—	(4.409)
Montos brutos por vencimiento o venta de inversiones mantenidas hasta el vencimiento .....	—	—	7.373
Compra de propiedades .....	(22)	(21)	(33)
Otros activos y pasivos .....	(32)	(9)	(30)
Efectivo neto utilizado en actividades de préstamos e inversión .....	(2.366)	(3.327)	(1.842)
<b>Flujos de efectivo de actividades de financiamiento</b>			
Empréstitos a mediano y largo plazo:			
Montos generados por emisión .....	12.067	6.808	11.726
Pagos .....	(9.613)	(7.919)	(9.998)
Empréstitos a corto plazo:			
Montos generados por emisión .....	4.445	6.121	469
Pagos .....	(4.503)	(5.253)	(2.349)
Efectivo recibido como garantía de pago. ....	(105)	898	12
Cobros de fondos por recibir de países miembros .....	16	71	30
Cobros de suscripciones de capital .....	358	—	—
Pago de mantenimiento de valor a miembros .....	(158)	(317)	—
Efectivo neto proveniente de (utilizado en) actividades de financiamiento .....	2.507	409	(110)
<b>Flujos de efectivo de actividades operativas</b>			
Compras brutas de inversiones a corto plazo .....	(29.087)	(21.150)	(31.865)
Montos brutos por venta o vencimiento de inversiones a corto plazo .....	28.723	23.977	32.691
Cobros de ingresos por préstamos, después de los acuerdos de intercambio .....	1.695	1.748	1.864
Intereses y otros costos de empréstitos, después de los acuerdos de intercambio. ....	(1.000)	(215)	(373)
Ingresos por inversiones .....	(7)	18	251
Otros ingresos por interés .....	113	114	—
Otros ingresos .....	38	18	21
Gastos administrativos .....	(586)	(576)	(574)
Transferencias a la Facilidad No Reembolsable del BID .....	(121)	—	—
Programas especiales .....	(78)	(69)	(55)
Efectivo neto proveniente de (utilizado en) actividades operativas .....	(310)	3.865	1.960
<b>Efecto de las fluctuaciones en tasas de cambio sobre efectivo .....</b>	<b>1</b>	<b>—</b>	<b>(8)</b>
<b>Aumento neto (disminución neta) de Efectivo .....</b>	<b>(168)</b>	<b>947</b>	<b>—</b>
<b>Efectivo al principio del año .....</b>	<b>1.189</b>	<b>242</b>	<b>242</b>
<b>Efectivo al final del año .....</b>	<b>\$ 1.021</b>	<b>\$ 1.189</b>	<b>\$ 242</b>

## BALANCE GENERAL

Expresado en millones de dólares de Estados Unidos

	Al 31 de diciembre de 2012	
ACTIVOS		
Efectivo e inversiones		
Efectivo—Notas C y M. . . . .	\$ 408	
Inversiones—Notas D, E, M y Anexo II-1 . . . . .	792	\$1.200
<hr/>		
Préstamos pendientes, neto—Notas F, M y Anexo II-2 . . . . .		4.277
 Intereses y otros cargos acumulados de préstamos . . . . .		
		16
 Otros activos. . . . .		
		1
<hr/>		
Total de activos. . . . .		\$5.494
<hr/>		
PASIVOS Y SALDO DEL FONDO		
Pasivos		
Cuentas por pagar y gastos acumulados. . . . .	\$ 3	
Proyectos de cooperación técnica y otros financiamientos por desembolsar—Nota H . . . . .	24	
Montos por pagar a la Facilidad No Reembolsable del BID—Nota I . . . . .	225	
Montos por pagar para mantener el valor de las tenencias de monedas—Nota G . . . . .	284	\$ 536
<hr/>		
Saldo del fondo		
Cuotas de contribución autorizadas y suscritas—Nota J y Anexo II-3 . . . . .	10.238	
Menos: Cuotas de contribución por recibir . . . . .	(96)	
	10.142	
 Fondos por recibir de países miembros—Nota G		
Obligaciones no negociables, sin intereses:		
Pagarés a la vista . . . . .	(446)	
Pagarés a plazo . . . . .	(109)	
Montos requeridos para mantener el valor de las tenencias de monedas. . . . .	(56)	
	(611)	
Reserva general (déficit). . . . .	(4.672)	
Otros ingresos integrales acumulados—Nota K. . . . .	99	4.958
<hr/>		
Total de pasivos y saldo del fondo . . . . .		\$5.494

Las Notas y Anexos forman parte integral de estos estados financieros y se encuentran en el sitio Web del Banco: [www.iadb.org/ar/2012](http://www.iadb.org/ar/2012).

FONDO PARA OPERACIONES ESPECIALES  
BANCO INTERAMERICANO DE DESARROLLO

## ESTADO DE INGRESOS Y RESERVA GENERAL (DÉFICIT)

*Expresado en millones de dólares de Estados Unidos*

	Año terminado el 31 de diciembre de 2012
<b>Ingresos</b>	
Préstamos	
Intereses .....	\$ 64
Otros ingresos por préstamos .....	1
	65
Inversiones—Nota D .....	13
Total de ingresos .....	78
<b>Gastos</b>	
Gastos administrativos—Nota B	20
Total de gastos .....	20
Ingreso antes de cooperación técnica .....	58
Ingresos de cooperación técnica .....	8
Ingreso neto .....	66
Reserva general (déficit) al principio del año .....	(4.738)
Reserva general (déficit) al final del año .....	<u><u>\$(4.672)</u></u>

## ESTADO DE INGRESO INTEGRAL

*Expresado en millones de dólares de Estados Unidos*

	Año terminado el 31 de diciembre de 2012
Ingreso neto .....	\$66
Ajustes por traducción de monedas—Nota K. ....	1
Ingreso integral .....	<u><u>\$67</u></u>

Las Notas y Anexos forman parte integral de estos estados financieros y se encuentran en el sitio Web del Banco: [www.iadb.org/ar/2012](http://www.iadb.org/ar/2012).

## ESTADO DE FLUJOS DE EFECTIVO

*Expresado en millones de dólares de Estados Unidos*

	Año terminado el 31 de diciembre de 2012
<b>Flujos de efectivo de actividades de préstamos</b>	
Desembolsos de préstamos .....	\$ (317)
Cobros de principal de préstamos .....	196
Participaciones en préstamos, neto .....	(4)
Activos y pasivos misceláneos .....	(1)
Efectivo neto utilizado en actividades de préstamos .....	<u>(126)</u>
<b>Flujos de efectivo de actividades de financiamiento</b> .....	
Cobros de fondos por recibir de países miembros .....	15
Cuotas de contribución de países miembros .....	73
Efectivo neto proveniente de actividades de financiamiento .....	<u>88</u>
<b>Flujos de efectivo de actividades operativas</b>	
Compras brutas de inversiones .....	(1.730)
Montos brutos por venta o vencimiento de inversiones .....	1.726
Cobro de ingresos por préstamos .....	64
Ingresos por inversiones .....	18
Gastos administrativos .....	(20)
Cooperaciones técnicas y otros financiamientos .....	(17)
Transferencias de efectivo a la Facilidad No Reembolsable del BID .....	(28)
Efectivo neto proveniente de actividades operativas .....	<u>13</u>
<b>Efecto de las fluctuaciones en las tasas de cambio sobre el Efectivo</b> .....	<u>7</u>
<b>Disminución neta de Efectivo</b> .....	<u>(18)</u>
<b>Efectivo al principio del año</b> .....	<u>426</u>
<b>Efectivo al final del año</b> .....	<u><u>\$ 408</u></u>



CUENTA DE FACILIDAD DE FINANCIAMIENTO INTERMEDIO  
BANCO INTERAMERICANO DE DESARROLLO

## BALANCE GENERAL

Expresado en millones de dólares de Estados Unidos

	Al 31 de diciembre de	
	2012	2011
<b>ACTIVOS</b>		
Efectivo .....	\$ —	\$ —
Inversiones—Notas C y D .....	153	171
Total de activos .....	<u>\$153</u>	<u>\$171</u>
<b>PASIVOS Y SALDO DEL FONDO</b>		
<b>Pasivos</b>		
Montos por pagar al Capital Ordinario .....	\$ 3	\$ 4
Saldo del fondo .....	150	167
Total de pasivos y saldo del fondo .....	<u>\$153</u>	<u>\$171</u>

## ESTADO DE CAMBIOS EN EL SALDO DEL FONDO

Expresado en millones de dólares de Estados Unidos

	Años terminados el 31 de diciembre de		
	2012	2011	2010
<b>Adiciones</b>			
Ingresos por inversiones—Nota C .....	\$ 4	\$ 1	\$ 5
Total de adiciones .....	<u>4</u>	<u>1</u>	<u>5</u>
<b>Deducciones</b>			
Pagos de intereses por cuenta de prestatarios del Capital Ordinario .....	21	27	33
Total de deducciones .....	<u>21</u>	<u>27</u>	<u>33</u>
Cambio en el saldo del fondo .....	(17)	(26)	(28)
Saldo del fondo al principio del año .....	167	193	221
Saldo del fondo al final del año .....	<u>\$150</u>	<u>\$167</u>	<u>\$193</u>

## ESTADO DE FLUJOS DE EFECTIVO

Expresado en millones de dólares de Estados Unidos

	Años terminados el 31 de diciembre de		
	2012	2011	2010
<b>Flujos de efectivo de actividades operativas</b>			
Ingresos por inversiones .....	\$ 4	\$ 4	\$ 4
Pago de intereses por cuenta de prestatarios del Capital Ordinario .....	(22)	(30)	(33)
Reducción neta de inversiones .....	<u>18</u>	<u>26</u>	<u>28</u>
<b>Efectivo neto utilizado en actividades operativas y disminución neta de efectivo .....</b>	<u>—</u>	<u>—</u>	<u>(1)</u>
Efectivo al principio del año .....	—	—	1
Efectivo al final del año .....	<u>\$ —</u>	<u>\$ —</u>	<u>\$ —</u>

Las Notas y Anexos forman parte integral de estos estados financieros y se encuentran en el sitio Web del Banco: [www.iadb.org/ar/2012](http://www.iadb.org/ar/2012).

## BALANCE GENERAL

Expresado en millones de dólares de Estados Unidos

	Al 31 de diciembre de	
	2012	2011
<b>ACTIVOS</b>		
Efectivo .....	\$ 2	\$ —
Montos por cobrar al Fondo para Operaciones Especiales .....	225	253
Montos por cobrar al Capital Ordinario .....	351	272
<b>Total de activos</b> .....	<u>\$578</u>	<u>\$525</u>
<b>PASIVOS Y SALDO DEL FONDO</b>		
Pasivos:		
Financiamientos no reembolsables por desembolsar—Nota D .....	\$577	\$481
Saldo del fondo .....	1	44
<b>Total del pasivo y saldo del fondo</b> .....	<u>\$578</u>	<u>\$525</u>

## ESTADO DE CAMBIOS EN EL SALDO DEL FONDO

Expresado en millones de dólares de Estados Unidos

	Años terminados el 31 de diciembre de		
	2012	2011	2010
<b>Adiciones</b>			
Transferencias del Fondo para Operaciones Especiales .....	\$ —	\$ 44	\$364
Transferencias del Capital Ordinario .....	200	200	72
<b>Total de adiciones</b> .....	<u>200</u>	<u>244</u>	<u>436</u>
<b>Deducciones</b>			
Financiamientos no reembolsables .....	243	241	395
<b>Cambio en el saldo del fondo</b> .....	<u>(43)</u>	<u>3</u>	<u>41</u>
<b>Saldo del fondo al principio del año</b> .....	<u>44</u>	<u>41</u>	<u>—</u>
<b>Saldo del fondo al final del año</b> .....	<u>\$ 1</u>	<u>\$ 44</u>	<u>\$ 41</u>

## ESTADO DE FLUJOS DE EFECTIVO

Expresado en millones de dólares de Estados Unidos

	Años terminados el 31 de diciembre de		
	2012	2011	2010
<b>Flujos de efectivo de actividades operativas</b>			
Transferencias de efectivo del Fondo para Operaciones Especiales .....	\$ 28	\$ 175	\$ 134
Transferencias de efectivo del Capital Ordinario .....	121	—	—
Desembolsos de financiamientos no reembolsables .....	(147)	(175)	(134)
<b>Efectivo neto proveniente de actividades operativas y aumento neto de efectivo</b> .....	<u>2</u>	<u>—</u>	<u>—</u>
<b>Efectivo al principio del año</b> .....	<u>—</u>	<u>—</u>	<u>—</u>
<b>Efectivo al final del año</b> .....	<u>\$ 2</u>	<u>\$ —</u>	<u>\$ —</u>

Las Notas y Anexos forman parte integral de estos estados financieros y se encuentran en el sitio Web del Banco: [www.iadb.org/ar/2012](http://www.iadb.org/ar/2012).

### Cuadro III. Diez años de operaciones del BID, 2003–2012

(En millones de dólares de Estados Unidos)

	2003	2004	2005	2006	2007	2008	2009	2010	2011	2012
<b>CAPITAL</b>										
<b>Suscripciones (final de año)</b>										
Capital Ordinario <sup>1</sup>	100.951	100.951	100.953	100.953	100.953	100.938	104.980	104.980	104.980	116.862
Fondo para Operaciones Especiales <sup>1</sup>	9.636	9.637	9.639	9.639	9.640	9.636	9.762	10.000	10.069	10.142
Otros Fondos <sup>2</sup>	2.938	3.026	3.078	2.772	3.274	3.422	4.162	4.459	4.823	5.340
<b>Total</b>	<b>113.525</b>	<b>113.614</b>	<b>113.670</b>	<b>113.364</b>	<b>113.867</b>	<b>113.996</b>	<b>118.904</b>	<b>119.439</b>	<b>119.872</b>	<b>132.344</b>
<b>EMPRÉSTITOS<sup>3</sup></b>										
Pendientes (final de año)	48.112	46.190	43.999	43.959	44.854	44.624	57.641	61.124	59.630	61.513
Empréstitos anuales brutos	9.109	4.710	4.937	5.419	6.089	11.069	17.886	13.719	6.798	12.888
<b>OPERACIONES</b>										
<b>Préstamos y garantías aprobados (Acumulado)<sup>4</sup></b>										
Capital Ordinario <sup>5</sup>	110.436	116.799	117.804	124.580	135.006	148.991	162.533	176.180	186.041	196.302
Fondo para Operaciones Especiales	16.652	17.391	17.486	18.257	18.525	18.519	18.870	19.054	19.204	19.486
Otros Fondos	1.769	1.747	1.743	1.751	1.772	1.755	1.768	1.791	1.877	1.940
<b>Total</b>	<b>128.857</b>	<b>135.937</b>	<b>137.033</b>	<b>144.588</b>	<b>155.303</b>	<b>169.265</b>	<b>183.171</b>	<b>197.025</b>	<b>207.122</b>	<b>217.728</b>
<b>Préstamos y garantías aprobados (Anual)<sup>6</sup></b>										
Capital Ordinario <sup>5,6</sup>	6.232	5.468	6.448	5.632	8.577	11.085	15.278	12.136	10.400	10.799
Fondo para Operaciones Especiales	578	552	410	605	152	138	228	297	181	320
Otros Fondos <sup>11</sup>	—	—	—	2	6	3	1	31	90	60
<b>Total</b>	<b>6.810</b>	<b>6.020</b>	<b>6.858</b>	<b>6.239</b>	<b>8.735</b>	<b>11.226</b>	<b>15.507</b>	<b>12.464</b>	<b>10.671</b>	<b>11.179</b>
<b>Desembolsos de préstamos (Anual)<sup>7</sup></b>										
Capital Ordinario <sup>5</sup>	8.416	3.768	4.899	6.088	6.725	7.149	11.424	10.341	7.902	6.882
Fondo para Operaciones Especiales	486	463	424	398	393	415	414	398	368	317
Otros Fondos <sup>11</sup>	—	1	5	3	6	44	13	34	—	50
<b>Total</b>	<b>8.902</b>	<b>4.232</b>	<b>5.328</b>	<b>6.489</b>	<b>7.124</b>	<b>7.608</b>	<b>11.851</b>	<b>10.773</b>	<b>8.270</b>	<b>7.249</b>
<b>Amortizaciones de préstamos (Anual)<sup>7</sup></b>										
Capital Ordinario	7.279	5.199	5.224	8.615	5.265	4.740	4.542	5.598	4.601	4.571
Fondo para Operaciones Especiales	296	294	301	290	275	229	220	214	195	196
Otros Fondos	12	9	5	3	4	4	5	5	6	6
<b>Total</b>	<b>7.587</b>	<b>5.502</b>	<b>5.530</b>	<b>8.908</b>	<b>5.544</b>	<b>4.973</b>	<b>4.767</b>	<b>5.817</b>	<b>4.802</b>	<b>4.773</b>
<b>Préstamos pendientes</b>										
Capital Ordinario	50.655	49.842	48.135	45.932	47.954	51.173	58.049	63.007	66.130	68.640
Fondo para Operaciones Especiales	6.670	6.971	6.878	3.733	3.966	4.101	4.317	4.004	4.162	4.277
Otros Fondos	104	98	94	94	96	126	135	156	142	184
<b>Total</b>	<b>57.429</b>	<b>56.911</b>	<b>55.107</b>	<b>49.759</b>	<b>52.016</b>	<b>55.400</b>	<b>62.501</b>	<b>67.167</b>	<b>70.434</b>	<b>73.101</b>
<b>Financiamiento no reembolsable aprobadas (anual)<sup>8</sup></b>										
Capital Ordinario	—	—	12	34	37	68	94	86	93	93
Fondo para Operaciones Especiales	30	36	36	28	34	43	33	36	—	—
Facilidad No Reembolsable del BID <sup>9</sup>	—	—	—	—	50	50	122	251	241	245
Otros Fondos	47	39	57	53	92	109	283	457	311	187
<b>Total</b>	<b>77</b>	<b>75</b>	<b>105</b>	<b>115</b>	<b>213</b>	<b>270</b>	<b>532</b>	<b>830</b>	<b>645</b>	<b>525</b>
<b>Operaciones aprobadas del Fondo Multilateral de Inversiones (anual)<sup>10</sup></b>										
	<b>69</b>	<b>116</b>	<b>114</b>	<b>125</b>	<b>135</b>	<b>178</b>	<b>119</b>	<b>122</b>	<b>108</b>	<b>97</b>
<b>ADMINISTRACIÓN</b>										
<b>Gastos administrativos</b>										
<b>Total – Fondos del Banco</b>	<b>386</b>	<b>404</b>	<b>473</b>	<b>507</b>	<b>564</b>	<b>501</b>	<b>542</b>	<b>584</b>	<b>618</b>	<b>683</b>

<sup>1</sup> Neto de las suscripciones de capital por recibir por \$18 millones y \$96 millones para el OC y FOE, respectivamente.

<sup>2</sup> Incluye el Fondo Multilateral de Inversiones. No incluye fondos inactivos.

<sup>3</sup> Empréstitos pendientes de mediano y largo plazo netos de descuentos no amortizados al valor nominal (antes de los acuerdos de intercambio y ajustes a su valor de mercado). Empréstitos anuales brutos de mediano y largo plazo al valor nominal, antes de los acuerdos de intercambio.

<sup>4</sup> Deducidas las cancelaciones. Incluye los ajustes cambiarios.

<sup>5</sup> Deducidas las participaciones de préstamos sin garantía soberana. Incluye el Fondo para la Preparación y Ejecución de Proyectos.

<sup>6</sup> En 2009, incluye \$800 millones en préstamos aprobados que fueron cancelados durante el año.

<sup>7</sup> Basado en los montos originales en el equivalente en dólares de Estados Unidos.

<sup>8</sup> Incluye financiamiento del Programa de Empresariado Social, cooperación técnica, programas especiales y financiamiento no reembolsable para proyectos específicos y otras operaciones. No incluye las operaciones del Fondo Multilateral de Inversiones, que se presentan por separado.

<sup>9</sup> En 2010, excluye US\$144 millones en saldos de préstamos sin desembolsar que fueron transferidos del Fondo para Operaciones Especiales y convertidos en financiamiento no reembolsable.

<sup>10</sup> Incluye operaciones de cooperación técnica, préstamos e inversiones de capital, así como aumentos de operaciones aprobadas en años anteriores.

<sup>11</sup> No incluye la Facilidad No Reembolsable del BID.

#### Cuadro IV. Lista de operaciones aprobadas (superiores a US\$5 millones), 2012

(En millones de dólares de Estados Unidos)

País	Proyecto	Tipo	Monto
Argentina	Programa de Sustentabilidad y Competitividad Forestal	ESP	60
	Programa de Desarrollo Rural y Agricultura Familiar, PRODAF	ESP	30
	Programa de Fortalecimiento de Gestión Financiera II (PROFIP II)	ESP	36
	Programa de Crédito para el Desarrollo de la Producción de San Juan	GCR	60
	Programa de Infraestructura Vial del Norte	GOM	300
	Programa de desarrollo de las provincias del Norte Grande	GOM	500
	Desarrollo Turístico Sustentable de la Provincia de Salta	ESP	34
	Programa de Innovación Tecnológica III	CLP	200
	Prog Multifase de Atención Primaria de la Salud para Manejo de Enfermedad	PFM	150
	Programa Multisectorial de Preinversión IV (CCLIP)	CLP	20
Barbados	Aptitudes para el futuro	ESP	20
	Programa de Energía Inteligente del Sector Público	ESP	17
	Four Seasons Barbados	PSI	55
Bahamas	Programa de Apoyo al Sector de Comercio Exterior	ESP	17
	Transporte de Nueva Providencia: Financiamiento Suplementario	SUP	65
	Reforma de la Red de Apoyo Social	ESP	8
Bolivia	Desarrollo Infantil Temprano “Crecer Bien para Vivir Bien”	ESP	20
	Educación Secundaria Comunitaria Productiva	ESP	40
	Implementación de la Gestión Integral de RS en Bolivia	GOM	20
	Reformas de Sect de Agua, Saneamiento y de Recursos Hídricos en Bolivia	PBP	78
	Tramo Montero-Yapacaní en la Ruta Santa Cruz-Cochabamba	ESP	122
	Mejoramiento al Acceso a Servicios de Salud	ESP	35
Brasil	Revitalización del Centro Histórico de São Luís	GCR	14
	Programa de Desarrollo Urbano de Polos Regionales	ESP	67
	PROCIDADES – Colatina	GCR	11
	PROCIDADES – Novo Hamburgo	GCR	24
	PROCIDADES – Recife	GCR	20
	Programa de Modernización de la Administración Hacendaria PROFISCO	ESP	12
	PROFISCO – Tocantins. Prog Modernización Fiscal Estado Tocantins (PMF/TO)	ESP	40
	Modernización de la Gestión del Sistema de Previsión Social (PROPREV II)	PFM	10
	Movilidad Urbana Sustentable de Blumenau (Programa BID-Blumenau)	ESP	59
	Pro-Energía RS Distribución	ESP	131
	Inclusión Social y Oportunidades para la Juventud en Rio de Janeiro	ESP	60
	Saneamiento Ambiental de la Cuenca del Río Ipojuca	GOM	200
	Fortalecimiento del Sistema unico de Asistencia Social – FORTSUAS	ESP	66
	Generación y Transmisión CEEE	ESP	89
	Programa de Saneamiento Integrado de Maués – PROSAIMAUES	ESP	25
	Transporte Urbano de Sao Bernardo do Campo II	GOM	125
	Programa de Infraestructura Logística de Santa Catarina	GOM	250
	Consolidación del equilibrio fiscal para desarrollo Estado de Bahía II	PBL	600
	Consolidación fiscal para Rio Grande del Sur	PBL	200
Chile	Programa de Apoyo a la Efectividad del SENCE	ESP	8

(continúa en la página siguiente)

**Cuadro IV. Lista de operaciones aprobadas (superiores a US\$5 millones), 2012 (continuación)**

(En millones de dólares de Estados Unidos)

País	Proyecto	Tipo	Monto
Colombia	Programa de Apoyo al Plan de Educación de Calidad para la Prosperidad	ESP	46
	Programa de Promoción de Servicios Terciarizados	ESP	12
	Programa de Fortalecimiento de la Defensa Jurídica del Estado	ESP	10
	Transporte Masivo para Cali: Financiamiento Suplementario	SUP	105
	Abastecimiento de Agua y Manejo de Aguas Residuales en Zonas Rurales	ESP	60
	Reforma para Fortalecimiento Sistema Nacional Formación Capital Humano SNFCH	PBP	100
	FINDETER – Financiamiento a Entidades Prestadoras de Servicios Públicos III	CLP	75
	Programa de Consolidación de la Responsabilidad Fiscal Territorial II	PBP	100
	La Hipotecaria	PSG	5
Costa Rica	Programa de Innovación y Capital Humano para la Competitividad	ESP	35
	Programa de Desarrollo Eléctrico 2012-2016 (Proyecto Hidroeléctrico Reventazón)	CLP	250
	Construcción y Equipamiento de Infraestructura Educativa	ESP	167
	Proyecto Hidroeléctrico de Reventazón	PSH	200
	Banco Improsa SME Facility	PSI	8
	Banco BAC San Jose Financing Facility	PSI	40
Ecuador	Programa de Apoyo Integral al Desarrollo Infantil Temprano	ESP	40
	Proyecto de Expansión de la Universidad Politécnica Salesiana	PSI	15
	Programa de Inversión de Apoyo a la Inclusión Financiera	ESP	10
	Sistema Metropolitano de Transporte Urbano Quito	ESP	100
	Inversión Desarrollo Gobiernos Autónomos Descentralizado – Fase I	PFM	100
	Programa Nacional de Vivienda Social – Etapa 2	ESP	100
El Salvador	Apoyo Integral a la Estrategia de Seguridad Ciudadana	ESP	45
	Innovación para la Competitividad	ESP	30
	Apoyo Integral a la Efectividad de las Políticas de Trabajo y Previsión Social	ESP	20
	Prog Intgral de Sostenibilidad Fiscal y Adaptación al Cambio Climático	PBL	200
	La Hipotecaria	PSI	8
Guatemala	Programa de Consolidación Fiscal para Guatemala	HIB	237
	Banco G&T Continental Préstamo de TFFP bajo la Facilidad de SCB	PSI	5
Guyana	Programa de Mejoramiento y Expansión de la Red Vial	ESP	66
Haití	Seguridad de la Tenencia de la Tierra en Zonas Rurales	ESP	27
	Apoyo al Sector Transporte de Haití II	ESP	53
	Programa de Transformación Institucional y Modernización del Sector Energético II	PBP	12
	Fortalecimiento Institucional y Reforma del sector Agropecuario I	PBP	15
	Programa de Infraestructura Productiva	GOM	50
	Aumento del Acceso a Educación de Calidad	ESP	50
	Desarrollo del Sector Privado mediante Promoción de Inversión	ESP	18
	Rehabilitación Vial de Emergencia en Respuesta a Huracán Sandy	ERF	18
	Prog. de Apoyo a la Implementación. de la Política Integral de Convivencia	ESP	60
Honduras	Programa de Apoyo a la Red de Protección Social	ESP	75
	Fortalecimiento de la Red Hospitalaria Materno Infantil	ESP	30
	Programa de Integración y Convivencia Urbana	ESP	17
	Protección integrada Social y el Programa de Trabajo	ESP	30
Jamaica	Caribe Hospitality Kingston	PSI	7

(continúa en la página siguiente)

**Cuadro IV. Lista de operaciones aprobadas (superiores a US\$5 millones), 2012 (continuación)***(En millones de dólares de Estados Unidos)*

<b>País</b>	<b>Proyecto</b>	<b>Tipo</b>	<b>Monto</b>
México	Programa Global de Crédito para Desarrollo Mercados Hipotecarios IV	CLP	229
	Etileno XXI	PSI	300
	Programa Multifase de Apoyo a la Capacitación y el Empleo PACE Fase III	PFM	300
	Fortalecimiento de la Gestión e Inversiones Programa 3x1 para Migrantes, Fase II	PFM	21
	Tercera Operación Individual para el Apoyo al Desarrollo Empresarial	CLP	100
	Financiamiento de Estrategias de Bajo Carbono en Areas Forestales	GCR	10
	CTF-BID Programa "ECOCASA"	CLP	100
	Vinte Viviendas Integrales SAPI de CV	PSG	15
	BNS2 Wind Power Préstamo Corporativo	PSI	76
	Salud Digna Expansion Project	PSI	10
	Creciendo Sanos: Fortaleciendo la Atención a la Salud de la Niñez	ESP	350
	Expansión del Programa de Préstamos Educativos	PSH	10
Nicaragua	Apoyo al Sector Transporte II	GOM	39
	Implementación de la Política Nacional para Niños Menores de Seis Años	ESP	20
	Programa Nacional de Electrificación Sostenible y Energía Renovable III	ESP	35
	Mejoramiento del Gasto y Gestión en Salud y Protección Social II	PBP	45
	Opción a Compra: Innovación para Mejorar el Acceso a la Vivienda Social	PSI	10
	Programa de Fomento a la Productividad Agropecuaria Sostenible	ESP	40
	Redes Integradas de Salud	ESP	56
	Introducción Progresiva de Servicios Básicos Comunitarios y Vivienda Social	PSI	5
Perú	Mejoramiento Carretera Lima-Canta-Huallay-Unish	CLP	70
	Innovación para la Competitividad	ESP	35
	Desarrollo de Sistemas Gestión Residuos Sólidos en Zonas Prioritarias	ESP	15
	Mejora de la Productividad y la Competitividad II (PMPC II)	PBP	30
	Mejoramiento de la Gestión de la Inversión Pública Territorial	ESP	20
	Reformas de los Sectores Sociales III	PBP	30
	Colegios Peruanos: Educación Privada de Calidad para Clases Emergentes	PSI	15
	Desarrollo de una Nueva Matriz Energética Sostenible IV	PBP	30
	Banco Interamericano de Finanzas (BanBif) – MSME Downscaling	PSG	5
Panamá	Innovación en la Infraestructura Escolar	ESP	70
	Reducción de Vulnerabilidad por Desast. Natur. y Cambio Climático II	PBP	100
	La Hipotecaria	PSI	5
	Fortalecimiento de la Administración Macrofinanciera y Fiscal	PBP	350
Paraguay	Programa de Modernización de la Gestión Pública II	PBP	100
	Programa de Apoyo al Desarrollo Infantil Temprano	ESP	27
	Apoyo al Sistema de Transmisión en Paraguay	PFM	50
	Desarrollo de Plataformas para el Acceso a Financiamiento	PSI	6
Regional	Programa CDB Global de Crédito	GCR	20
	Fondo de Energía Emergente de Latinoamérica II, L.P.	PSI	30
	Green Line Banco Itau BBA S.A. *Nassau Branch*	PSI	100
	LAC – Fondo de China en Infraestructura	PSI	50
	Isolux	PSI	100
	LAC – Fondo de China Recursos Naturales	PSI	50
	LAC – Fondo de China Mid-Cap Corporate	PSI	50

*(continúa en la página siguiente)*



**Cuadro IV. Lista de operaciones aprobadas (superiores a US\$5 millones), 2012 (continuación)**

(En millones de dólares de Estados Unidos)

País	Proyecto	Tipo	Monto
República Dominicana	Viadom Carretera de Peaje	PSI	130
	Apoyo a la Consolidación del Sistema de Protección Social	ESP	130
	Programa de Investigación y Desarrollo Agropecuario	ESP	22
	Segundo Préstamo Individual para el Apoyo al Plan Decenal de Educación	CLP	50
	Programa de Mejoramiento del Servicio de Agua Potable en Santiago	ESP	25
Suriname	Segundo Programa para la Mejora de la Educación Básica – Fase I	PFM	14
	Rehabilitación del Corredor Meerzorg-Albina: Financiamiento Suplementario	SUP	40
	Apoyo al Fortalecimiento Institucional y Operacional del Sector Energético	PBP	15
	Fortalecimiento del Gestión del Gasto Público II	PBP	20
Trinidad y Tobago	Programa Multifase de Rehabilitación de Aguas Residuales-Fase I	PFM	247
Uruguay	Programa de Desarrollo y Gestión Subnacional	ESP	70
	Estancias del Lago	PSI	65
	Programa de Gestión Integrada Local de Seguridad Ciudadana	ESP	5
	Programa de Infraestructura Vial II	ESP	80
	Proyecto de Generación Eléctrica Ciclo Combinado Punta del Tigre	ESP	200
	Programa de Apoyo a Futuros Empresarios	ESP	8
	Programa Saneamiento de Ciudad de la Costa: Financiamiento Suplementario	SUP	9
	Proyecto Eólico El Libertador	PSI	66
	Programa de Transporte Urbano de Montevideo II	ESP	52
	Proyecto de Energía Eólica de Palmatir	PSI	42
	Programa Integrado de Saneamiento de Ciudad de la Costa II	CLP	27
Venezuela	Optimización de Gestión de la Calidad del Agua en Poblac Mayores a Cinco mil hab	ESP	100
	Saneamiento del Río Guaire	ESP	300

**Leyenda**

CLP, Proyecto que usa CCLIP (Línea de Crédito Condicional Proyectos de Inversión); ERF, Facilidad de Respuesta Inmediata a Emergencias; ESP, Inversión Específica; GCR, Operación Global de Crédito; GOM, Operación Global de Obras Múltiples; PBL/PBP/HIB, Préstamo (Programático) de Reforma de Política; PFM, Proyecto de Fases Múltiples; PSG, Garantía del Sector Privado; PSI, Préstamo del Sector Privado; PSS, Préstamo Suplementario Sector Privado; SUP, Financiamiento Suplementario; TCR, Cooperación Técnica Préstamo

## Cuadro V. Suscripciones de capital social, cuotas de contribución y poder de voto, al 31 de diciembre de 2012

(En millones de dólares de Estados Unidos)

Países miembros	Capital Ordinario Acciones suscritas			Porcentaje del número de votos <sup>2</sup>	Contribuciones al FOE
	Pagadas	Exigibles	Total		
Miembros regionales en desarrollo					
Argentina	\$ 501,7	\$ 11.862,4	\$ 12.364,1	10,904	\$ 532,2
Bahamas	12,2	226,9	239,1	0,212	11,2
Barbados	6,1	142,0	148,1	0,132	1,9
Belice	7,6	118,7	126,3	0,113	8,0
Bolivia	40,3	952,4	992,7	0,877	51,1
Brasil	501,7	11.862,4	12.364,1	10,904	573,2
Chile	137,8	3.257,3	3.395,1	2,995	166,1
Colombia	137,8	3.257,3	3.395,1	2,995	161,2
Costa Rica	20,1	476,2	496,3	0,439	24,5
Ecuador	26,9	635,7	662,6	0,586	31,9
El Salvador	20,1	476,2	496,3	0,439	22,5
Guatemala	26,9	635,7	662,6	0,586	34,4
Guyana	8,3	175,8	184,1	0,164	8,7
Haití	20,1	476,2	496,3	0,439	22,9
Honduras	20,1	476,2	496,3	0,439	27,8
Jamaica	26,9	635,7	662,6	0,586	30,2
México	322,5	7.625,4	7.947,9	7,010	346,4
Nicaragua	20,1	476,2	496,3	0,439	25,4
Panamá	20,1	476,2	496,3	0,439	26,7
Paraguay	20,1	476,2	496,3	0,439	29,3
Perú	67,1	1.587,4	1.654,5	1,460	84,0
República Dominicana	26,9	635,7	662,6	0,586	35,7
Suriname	6,0	95,0	101,0	0,091	6,6
Trinidad y Tobago	20,1	476,2	496,3	0,439	22,0
Uruguay	53,8	1.272,0	1.325,8	1,170	58,7
Venezuela	249,3	5.568,5	5.817,8	5,132	315,3
Total de los países miembros regionales en desarrollo	2.320,7	54.356,2	56.676,9	50,015	2.657,6
Canadá <sup>3</sup>	185,8	7.906,1	8.091,9	4,004	328,0
Estados Unidos	1.393,9	32.658,1	34.052,0	30,028	5.076,4
Países miembros extrarregionales					
Alemania	88,0	2.062,2	2.150,2	1,897	241,3
Austria	7,4	173,2	180,6	0,161	21,0
Bélgica	15,2	356,8	372,0	0,330	44,6
China	0,1	2,6	2,7	0,004	131,1
Corea, República de	0,1	2,6	2,7	0,004	1,0
Croacia	2,2	52,4	54,6	0,050	6,2
Dinamarca	7,9	184,2	192,1	0,171	21,0
Eslovenia	1,4	31,8	33,2	0,031	3,6
España	88,0	2.062,2	2.150,2	1,897	226,4
Finlandia	7,4	173,2	180,6	0,161	19,9
Francia	88,0	2.062,2	2.150,2	1,897	232,8
Israel	7,3	170,8	178,1	0,158	18,0
Italia	88,0	2.062,2	2.150,2	1,897	227,2
Japón	232,2	5.441,7	5.673,9	5,005	623,3
Noruega	7,9	184,2	192,1	0,171	21,0
Países Bajos	14,6	325,6	340,3	0,301	36,9
Portugal	2,5	58,4	60,9	0,055	8,2
Suecia	15,1	354,6	369,7	0,327	42,2
Suiza	21,8	511,6	533,4	0,472	66,9
Reino Unido	44,7	1.047,2	1.091,9	0,964	183,9
Total de los países miembros extrarregionales	739,8	17.319,8	18.059,6	15,954	2.176,8
Total general	\$4.640,0	\$112.240,0	\$116.880,0	100,000	\$10.238,0

<sup>1</sup> Las cifras son redondeadas; el detalle puede no sumar a los subtotales y al gran total.

<sup>2</sup> Todos los países miembros tienen el mismo poder de voto para las decisiones relativas a las operaciones del Capital Ordinario y el FOE. Exceptuando lo previsto en contrario en el Convenio Constitutivo del Banco, todas las decisiones se toman por mayoría de los votos de los países miembros.

<sup>3</sup> Las acciones suscritas de Capital Ordinario incluyen 294,529 acciones de capital exigibles temporales y sin derecho a voto con un valor par de \$3,553.0 millones. Estas acciones son excluidas del cálculo del poder de voto.

## Cuadro VI. Estructura Salarial del Personal del Banco Interamericano de Desarrollo (Washington, D.C.)

al 31 de diciembre de 2012

(En dólares de Estados Unidos)

Grado	Cargos representativos	Mínimo	Máximo	Porcentaje del personal en el grado	Sueldo medio del grado	Promedio de las prestaciones <sup>1</sup>
12	Apoyo Administrativo	37.540	60.064	0,2%	41.483	17.423
11	Asistente	41.808	66.893	1,7%	48.349	20.307
10	Coordinador Administrativo	47.990	76.785	5,1%	61.228	25.716
9	Asistente Principal/Analista	59.517	89.275	4,6%	71.484	30.023
8	Analista Principal/Coordinador Administrativo Principal	67.177	100.765	4,9%	77.814	32.682
7	Asociado	76.581	114.871	5,0%	85.793	36.033
6	Asociado Principal	86.196	129.293	9,2%	93.211	39.149
5	Especialista	96.528	144.791	16,6%	104.439	43.864
4	Especialista Senior	105.949	169.518	19,0%	121.732	51.127
3	Especialista Líder	120.416	192.667	18,1%	147.324	61.876
2	Jefe de Unidad/Especialista Principal	144.287	216.430	7,5%	175.965	73.905
1	Jefe de División	164.862	239.050	4,2%	203.764	85.581
R	Representante en el país	164.862	254.472	1,3%	195.842	82.254
E5	Gerente de Sector	203.577	254.472	0,9%	232.359	97.591
E4	Jefe de Oficina Independiente	229.184	286.480	0,2%	250.803	105.337
E3	Gerente General	260.356	325.445	1,2%	292.638	122.908
E2	Vicepresidente	279.022	334.826	0,3%	317.866	133.504
E1	Vicepresidente Ejecutivo	297.225	356.670	0,1%	356.670	149.801
P	Presidente		440.798 <sup>2</sup>	0,1%	440.798	185.135

<sup>1</sup> Incluye la licencia anual, el seguro médico, de vida y de invalidez, prestaciones acumuladas por cese de servicio y otras prestaciones no salariales.

<sup>2</sup> No incluye el subsidio ejecutivo de US\$78.889.

## Cuadro VII. Gastos Administrativos Consolidados

(En millones de dólares de Estados Unidos)

Categoría	2010 Gastos Reales	2011 Gastos Reales	2012 Gastos Reales
Asamblea de Gobernadores	\$ 3,3	\$ 4,0	\$ 4,4
Directorio Ejecutivo	20,0	20,1	20,1
Oficina de Evaluación y Supervisión	7,1	7,1	8,1
Mecanismo Independiente de Consulta e Investigación (MICI)	—	1,7	1,8
Sede y representaciones	524,2	552,4	576,1
<b>Total de gastos administrativos brutos</b> <sup>1,2,3,4,5,6</sup>	<b>554,7</b>	<b>585,3</b>	<b>610,5</b>
Reembolso de fondos en administración y de la CII	(4,1)	(5,6)	(3,4)
Reembolsos del Fomin y el INTAL, ingresos administrativos	(5,8)	(4,6)	(5,4)
<b>Total de gastos administrativos netos</b>	<b>544,7</b>	<b>575,1</b>	<b>601,7</b>
Gastos de capital	41,9	29,8	37,2
<b>Total de gastos administrativos y de capital netos</b>	<b>\$586,6</b>	<b>\$604,9</b>	<b>\$638,9</b>

<sup>1</sup> No incluye la amortización de US\$22,6 millones, US\$24,8 millones y \$28,3 millones en 2010, 2011 y 2012 respectivamente.

<sup>2</sup> Excluye un incremento de los costos prepagos de prestaciones de posjubilación de \$2,6 millones en 2010; y una disminución de los costos prepagos de prestaciones de posjubilación de US\$4,7 millones y US\$66,5 millones en 2011 y 2012 respectivamente.

<sup>3</sup> Cuando es aplicable, no incluye gastos de realineación, la Fundación Interamericana de Cultura y Desarrollo, pérdida en venta de activos fijos y gastos de proyectos de capital no capitalizados, de US\$2,4 millones, US\$4,1 millones y US\$4,2 millones en 2010, 2011 y 2012 respectivamente.

<sup>4</sup> Incluye gastos prepagos de US\$2,2 millones, US\$1,8 millones, y US\$3,4 millones en 2010, 2011 y 2012, respectivamente.

<sup>5</sup> Excluye gastos reembolsados por Fondos en Administración de US\$1,2 millones y US\$2,1 millones en 2011 y 2012, respectivamente.

<sup>6</sup> En 2012, excluye gastos reservados correspondientes a años anteriores por US\$25,3 millones.

## Apéndice I. Gobernadores y Gobernadores suplentes

País	Gobernador	Gobernador suplente
ALEMANIA	Gudrun Kopp	Martin Dippl
ARGENTINA	Hernán Lorenzino	Mercedes Marcó del Pont
AUSTRIA	Maria Fekter	Edith Frauwallner
BAHAMAS	Michael Halkitis	Ehurd Cunningham
BARBADOS	Christopher Peter Sinckler	Grantley W. Smith
BÉLGICA	Steve Vanackere	Franciscus Godts
BELICE	Dean Barrow	Joseph Waight
BOLIVIA	Elba Viviana Caro Hinojosa	Luis Alberto Arce Catacora
BRASIL	Miriam Aparecida Belchior	Carlos Augusto Vidotto
CANADÁ	John Baird	Rob Stewart
CHILE	Felipe Larraín	Julio Dittborn Cordúa
CHINA	Xiaochuan Zhou	Yi Gang
COLOMBIA	Mauricio Cárdenas Santa María	Mauricio Santa María Salamanca
COREA, REPÚBLICA DE	Jaewan Bahk	Choongsoo Kim
COSTA RICA	Edgar Ayales	Rodrigo Bolaños Zamora
CROACIA	Slavko Linic	Boris Lalovac
DINAMARCA	Franz-Michael Skjold Mellbin	Thomas Djurhuus
ECUADOR	Patricio Rivera Yánez	Jeannette Sánchez Zurita
EL SALVADOR	Alexander E. Segovia Cáceres	Carlos Enrique Cáceres Chávez
ESLOVENIA	Janez Sustersic	Mitja Mavko
ESPAÑA	Luis de Guindos Jurado	Fernando Jiménez Latorre
ESTADOS UNIDOS	Timothy F. Geithner	Robert D. Hormats
FINLANDIA	Anne Sipiläinen	Jorma Julin
FRANCIA	Pierre Moscovici	Ramón Fernández
GUATEMALA	Pavel Vinicio Centeno López	Edgar Baltazar Barquín Durán
GUYANA	Ashni Kumar Singh	Clyde Roopehand
HAÍTÍ	Marie Carmelle Jean-Marie	Laurent Salvatore Lamothe
HONDURAS	Wilfredo Rafael Cerrato Rodriguez	María Elena Mondragón Ordóñez
ISRAEL	Stanley Fischer	Oded Brook
ITALIA	Vittorio Grilli	Ignazio Visco
JAMAICA	Peter D. Phillips	Wesley Hughes
JAPÓN	Jun Azumi	Masaaki Shirakawa
MÉXICO	Luis Videgaray Caso	Fernando Aportela Rodríguez
NICARAGUA	Ivan Adolfo Acosta Montalván	Manuel Coronel Novoa
NORUEGA	Arvinn E. Gadgil	Kare Stormark
PAÍSES BAJOS	Ben Knapen	Rob Swartbol
PANAMÁ	Frank De Lima G.	Mahesh C. Khemlani
PARAGUAY	Manuel Ferreira Brusquetti	Ramón Isidoro Ramírez Caballero
PERÚ	Luis Miguel Castilla Rubio	Carlos Augusto Oliva Neyra
PORTUGAL	Vitor Gaspar	Maria Luís Albuquerque
REINO UNIDO	Justine Greening	Alan Duncan
REPÚBLICA DOMINICANA	Simón Lizardo Mezquita	Juan T. Montás
SUECIA	Johan Borgstam	Per Örneus
SUIZA	Beatrice Maser Mallor	Sybille Suter
SURINAME	Gillmore Hoefdraad	Adelien Wijnerman
TRINIDAD Y TOBAGO	Bhoendradatt Tewarie	Vasant Bharath
URUGUAY	Fernando Lorenzo	Luis Porto
VENEZUELA	Jorge A. Giordani C.	

Al 31 de diciembre de 2012

## Apéndice II. Directores Ejecutivos y Directores Ejecutivos Suplentes

			Votos	Porcentaje
Yasuhiro Atsumi. <b>JAPÓN</b>	<b>Elegido por:</b>		511.113	6,105
Gerry Duffy (Suplente). <b>REINO UNIDO</b>	Corea. República de	Japón		
	Croacia	Portugal		
	Eslovenia	Reino Unido		
Mattia Adani. <b>ITALIA</b>	<b>Elegido por:</b>		426.523	5,092
Ulrike Metzger (Suplente). <b>ALEMANIA</b>	Alemania	Italia		
	Bélgica	Países Bajos		
	China	Suiza		
	Israel			
Gustavo Arnavat. <b>ESTADOS UNIDOS</b>	<b>Elegido por:</b>		2.512.664	30,006
Vacante (Suplente)	Estados Unidos			
Adina Bastidas. <b>VENEZUELA</b>	<b>Elegido por:</b>		518.658	6,194
Antonio De Roux (Suplente). <b>PANAMÁ</b>	Panamá			
	Venezuela			
Cecilia Ramos Ávila. <b>MÉXICO</b>	<b>Elegido por:</b>		627.122	7,489
Muriel Alfonseca (Suplente). <b>REPÚBLICA DOMINICANA</b>	México			
	República Dominicana			
Marcelo Bisogno. <b>URUGUAY</b>	<b>Elegido por:</b>		205.291	2,452
Hernando Larrazábal (Suplente). <b>BOLIVIA</b>	Bolivia	Uruguay		
	Paraguay			
Gabriela V. Costa. <b>ARGENTINA</b>	<b>Elegido por:</b>		936.545	11,184
Federico Chinchilla (Suplente). <b>ARGENTINA</b>	Argentina			
	Haití			
Ricardo de Medeiros Carneiro. <b>BRASIL</b>	<b>Elegido por:</b>		907.766	10,84
Sérgio Portugal (Suplente). <b>BRASIL</b>	Brasil			
	Suriname			
Alex Foxley Tapia. <b>CHILE</b>	<b>Elegido por:</b>		295.653	3,53
Xavier Eduardo Santillán (Suplente). <b>ECUADOR</b>	Chile			
	Ecuador			
James A. Haley. <b>CANADÁ</b>	<b>Elegido por:</b>		335.022	4,001
Carol Nelder-Corvari (Suplente). <b>CANADÁ</b>	Canadá			
Kurt Kisto. <b>TRINIDAD Y TOBAGO</b>	<b>Elegido por:</b>		126.574	1,511
Zulfikar Ally (Suplente). <b>GUYANA</b>	Bahamas	Jamaica		
	Barbados	Trinidad y Tobago		
	Guyana			
Carmen María Madriz. <b>COSTA RICA</b>	<b>Elegido por:</b>		202.692	2,42
Carla Anai Herrera (Suplente). <b>GUATEMALA</b>	Belice	Guatemala		
	Costa Rica	Honduras		
	El Salvador	Nicaragua		
María Pérez Ribes. <b>ESPAÑA</b>	<b>Elegido por:</b>		400.427	4,783
Per Oyvind Bastoe (Suplente). <b>NORUEGA</b>	Austria	Francia		
	Dinamarca	Noruega		
	España	Suecia		
	Finlandia			
Roberto Prieto Uribe. <b>COLOMBIA</b>	<b>Elegido por:</b>		367.878	4,393
Kurt Johnny Burneo Farfán (Suplente). <b>PERÚ</b>	Colombia			
	Perú			
<b>TOTAL</b>			<b>8.373.928</b>	<b>100,00*</b>

Oficina de Evaluación y Supervisión

Cheryl W. Gray. Directora

Al 31 de diciembre de 2012

\* El total puede no coincidir debido al redondeo.

### Apéndice III. Funcionarios Principales

<b>Presidente</b>	Luis Alberto Moreno
<b>Vicepresidenta Ejecutiva</b>	Julie T. Katzman
<b>Vicepresidente de Países</b>	Roberto Vellutini
<b>Vicepresidente de Sectores y Conocimiento</b>	Santiago Levy Algazi
<b>Vicepresidente de Finanzas y Administración</b>	Jaime Alberto Sujoy
<b>Vicepresidente del Sector Privado y Operaciones sin Garantía Soberana</b>	Steven J. Puig
<b>Gerente General, Departamento de Investigación y Economista Jefe</b>	José Juan Ruiz Gómez
<b>Gerente General, Departamento de Países del Cono Sur</b>	José Luis Lupo
<b>Gerente General, Departamento de Países del Grupo Andino</b>	Veronica Zavala
<b>Gerente General, Departamento de Países de Centroamérica, México, Panamá y la República Dominicana</b>	Gina Montiel
<b>Gerente General, Departamento de Países del Caribe</b>	Gerard S. Johnson
<b>Gerente General, Departamento de País de Haití</b>	José Agustín Aguerre
<b>Secretario</b>	Germán Quintana
<b>Asesor Jurídico</b>	Jorge Alers
<b>Jefe de Gabinete, Oficina de la Presidencia</b>	Luis Alberto Giorgio
<b>Asesor Principal de la Vicepresidenta Ejecutiva</b>	Juan Pablo Bonilla
<b>Gerente General y Oficial Principal Financiero, Departamento Financiero</b>	Edward Bartholomew
<b>Gerente General y Jefe de Efectividad en el Desarrollo, Oficina de Planificación Estratégica y Efectividad en el Desarrollo</b>	Luis Estanislao Echebarría
<b>Gerente General, Departamento de Presupuesto y Servicios Administrativos</b>	Yeshvanth Edwin
<b>Gerente General, Departamento de Financiamiento Estructurado y Corporativo</b>	Hans Schulz
<b>Gerente General, Departamento de Recursos Humanos</b>	Claudia Bock-Valotta
<b>Gerente General y Oficial Principal de Información, Departamento de Tecnología de la Información</b>	Simon Gauthier
<b>Gerente General, Oficina del Fondo Multilateral de Inversiones</b>	Nancy Lee
<b>Auditor Ejecutivo, Auditoría General</b>	Jorge da Silva
<b>Gerente, Oficina de Relaciones Externas</b>	Marcelo Cabrol
<b>Gerente, Sector de Infraestructura y Medio Ambiente</b>	Alexandre Meira da Rosa
<b>Gerente, a.i., Sector Social</b>	Héctor Salazar Sánchez
<b>Gerente, Sector de Capacidad Institucional y Finanzas</b>	Ana Maria Rodriguez-Ortiz
<b>Gerente, Sector de Integración y Comercio</b>	Antoni Estevadeordal
<b>Gerente, Sector de Conocimiento y Aprendizaje</b>	Graciela Schamis
<b>Gerente, Sector de Oportunidades para la Mayoría</b>	Luiz Ros
<b>Asesor, Oficina de Alianzas Estratégicas</b>	Bernardo Guillamón
<b>Asesor, Oficina de Gestión de Riesgos</b>	Gustavo De Rosa
<b>Jefa, a.i., Oficina de Integridad Institucional</b>	Maristella Aldana
<b>Directora, La Oficina de Evaluación y Supervisión</b>	Cheryl W. Gray
<b>Secretaria Ejecutiva, Mecanismo Independiente de Consulta e Investigación</b>	Victoria Márquez-Mees
<b>Oficial de Ética</b>	Daisy Fernandez Seebach

Al 31 de diciembre de 2012

## Apéndice IV. Oficinas del Banco y Representantes

**ARGENTINA, Hugo Florez Timoran**  
Calle Esmeralda 130, pisos 19 y 20  
(Casilla de correo 181, Sucursal 1)  
Buenos Aires Tel: 4320-1800

**BAHAMAS, Astrid Wynter**  
IDB House, East Bay Street  
(P.O. Box N-3743)  
Nassau Tel: 396-7800

**BARBADOS, Joel Branski**  
Maple Manor, Hastings  
(P.O. Box 402)  
Christ Church Tel: 227-8500

**BELICE, Anneke Jessen**  
1024 Newtown Barracks  
101 1st floor  
Marina Towers Building  
(P.O. Box 1853)  
Belize City Tel: 221-5300

**BOLIVIA, Baudouin Duquesne**  
Edificio "BISA", piso 5  
Avda. 16 de Julio, 1628  
(Casilla 5872)  
La Paz Tel: 2217-7700

**BRASIL, Daniela Carrera**  
Setor de Embaixadas Norte  
Quadra 802 Conjunto F  
Lote 39 - Asa Norte  
70800-400 Brasília, D.F. Tel: 3317-4200

**CHILE, Maria Camila Uribe**  
Avenida Pedro de Valdivia 0193, piso 10  
(Casilla 16611)  
Correo 9 (Providencia)  
Santiago Tel: 431-3700

**COLOMBIA, Rafael de la Cruz**  
Carrera 7, N 71-21  
Torre B, piso 19  
Edificio Bancafe  
Bogotá Tel: 325-7000

**COSTA RICA, Fernando Quevedo**  
Centro Corporativo El Cedral  
Edificio A, piso 4  
Escazú, San José Tel: 2588-8700

**ECUADOR, Sergio Taborga, a.i.**  
Avda. 12 de Octubre N24-528 y Cordero  
Ed. World Trade Center - Torre II, piso 9  
(Apartado postal 17-07-9041)  
Quito Tel: 299-6900

**EL SALVADOR, Rodrigo Parot**  
Edificio World Trade Center, piso 4  
89 Avda. Norte y Calle El Mirador  
San Salvador Tel: 2233-8900

**GUATEMALA, Alejandro Fros, a.i.**  
3era Avenida 13-78, Zona 10  
Torre Citigroup – Nivel 10  
(Apartado postal 935)  
Guatemala Tel: 2327-4300

**GUYANA, Sophie Makonnen**  
47 High Street, Kingston  
(P.O. Box 10867)  
Georgetown Tel: 225-7951

**HAITÍ, Eduardo Marques Almeida**  
Banque interaméricaine de développement  
Bourdon 389  
(Boîte postale 1321)  
Port-au-Prince Tel: 2812-5000

**HONDURAS, David Ian Walker**  
Colonia Lomas del Guijarro Sur  
Primera Calle  
(Apartado postal 3180)  
Tegucigalpa Tel: 290-3500

**JAMAICA, Vacant**  
40-46 Knutsford Blvd., 6th floor  
(P.O. Box 429)  
Kingston 10 Tel: 764-0815

**MÉXICO, Mercedes Rosalba Araoz Fernández**  
Avda. Paseo de la Reforma 222, piso 11  
Colonia Juárez  
Delegación Cuauhtémoc  
06600 México, D.F. Tel: 9138-6200

**NICARAGUA, Carlos N. Melo**  
Edificio BID  
Km. 4 ½ Carretera a Masaya  
(Apartado postal 2512)  
Managua Tel: 264-9080

**PANAMÁ, Tomás Bermudez**  
Avda. Samuel Lewis, Obarrio  
Torre HSBC, piso 14  
(Apartado postal 0816-02900)  
Panamá 5 Tel: 206-0900

**PARAGUAY, Masamai Yamamori, a.i.**  
Calle Quesada esq. Legión Civil  
Extranjera  
(Casilla 1209)  
Asunción Tel: 616-2000

**PERU, Fidel Jaramillo**  
Dean Valdivia 148-Piso 10  
Centro Empresarial Platinum Plaza  
San Isidro, Lima Tel: 215-7800

**REPÚBLICA DOMINICANA, Manuel Labrado**  
Calle Luis F. Thomen esq. Winston  
Churchill  
Torre BHD, piso 10  
(Apartado postal 1386)  
Santo Domingo Tel: 784-6400

**SURINAME, Marco Carlo Nicolás**  
Peter Brunetlaan 2-4  
Paramaribo Tel: 52-1201

**TRINIDAD Y TOBAGO, Michelle Cross Fenty**  
17 Alexandra Street, St. Clair  
(P.O. Box 68)  
Port of Spain Tel: 822-6400

**URUGUAY, Juan José Taccone**  
Rincón 640 esq. Bartolomé Mitre  
(Casilla de correo 5029)  
11000 Montevideo Tel: 915-4330

**VENEZUELA, Rocío Medina-Bolívar**  
Av. Venezuela, Torre Principal  
Banco Bicentenario Piso 3,  
El Rosal, Caracas 1060 Tel: 955-2900

**INSTITUTO PARA LA INTEGRACIÓN DE AMÉRICA LATINA Y EL CARIBE, Ricardo R. Carciofi**  
Calle Esmeralda 130, pisos 16 y 17  
(Casilla de correo 181, Sucursal 1)  
Buenos Aires Tel: 4323-2350

**OFICINA EN ASIA, Yoshihisa Ueda**  
Fukoku Seimei Building 16-F 2-2-2  
Uchisaiwaicho, Chiyoda-ku  
Tokyo 100-0011, Japan Tel: 3591-0461

**OFICINA EN EUROPA, Bernardo Guillamón, a.i.**  
Calle de Bailén 41  
Madrid 28005 Tel: 91-364-6950

Al 31 de diciembre de 2012





El Informe Anual es producido por la Oficina de Relaciones Externas del BID.

Director editorial: John Ferriter

Coordinadora de diseño BID: Dolores Subiza

Asistente editorial: Pimolwan Savetmalalond

Diseño y diagramación: The Word Express, Inc.

#### Créditos fotográficos:

Cubierta: arriba a la derecha, David Mangurian; segunda fila, todas las fotos, Willie Heinz; tercera fila de izquierda a derecha, Federico Delgado; Patricia Rincon Mautner; Rafael Álvarez; Diana Lesbines; Federico Delgado; cuarta fila Daniel Gruener; Willie Heinz; David Mangurian; Daniel Gruener; quinta fila, Willie Heinz.

Adentro: página iv, gentileza de la Oficina de Prensa del Ministerio de Cultura y Juventud, Costa Rica; páginas 1 y 3, Arlette Pedraglio; página 4, Oswaldo Rivas; página 10, gentileza de National Road Operating and Construction Company, Jamaica; página 14, gentileza de Montes del Plata, Uruguay.

El informe se encuentra disponible en línea en: [www.iadb.org](http://www.iadb.org).



#### Otros informes de interés:

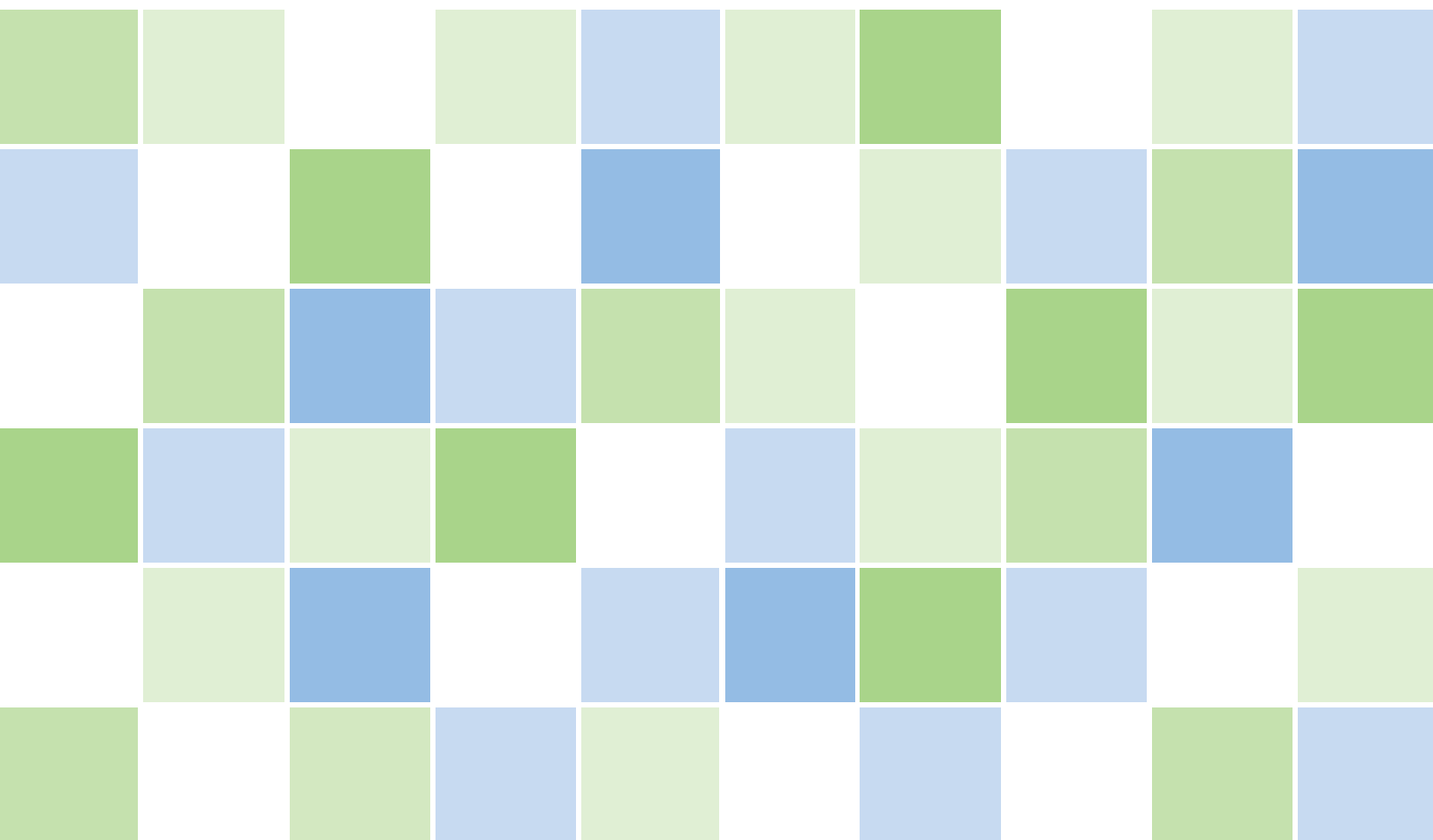
Panorama de la efectividad en el desarrollo 2012: [www.iadb.org/deo2012](http://www.iadb.org/deo2012)



Informe de sostenibilidad de 2012: [www.iadb.org/sostenibilidad](http://www.iadb.org/sostenibilidad)



Impresión en papel reciclado



[www.iadb.org](http://www.iadb.org)

ISSN: 0538-3080