

2024

Panorama de oportunidades
EL SALVADOR

BIDeconomics



Autores:
Diana Contreras, Elizabeth Ochoa
y Joaquín Zentner

Editor:
Andrés Gómez Osorio



AGRADECIMIENTOS

Este BIDeconomics, que plantea un mapa de oportunidades con recomendaciones accionables basadas en las mejores prácticas internacionales, es una contribución que hacemos a partir del conocimiento y la experiencia del Grupo BID, en búsqueda de un desarrollo más inclusivo y sostenible para la población salvadoreña. Agradecemos a todas las personas que lo hicieron posible, en especial:

- **Tomás Bermúdez**, gerente general del Departamento de Países de Centroamérica (CID).
- **Marta Ruiz-Arranz**, asesora económica regional de CID.
- **Margarita Libby**, representante en El Salvador.

Extendemos este sentido de gratitud a los especialistas sectoriales del BID, BID Invest y BID Lab de la representación en El Salvador, de la región de Centroamérica y de la sede en Washington D. C. También expresamos nuestro más alto reconocimiento a todos los agentes públicos, privados y de la sociedad civil salvadoreña que confían en nuestro trabajo y valoran las contribuciones que hacemos por el bienestar de la gente.

EL SALVADOR

Panorama de oportunidades

Contenido

INTRODUCCIÓN

Innovando para un futuro próspero

EL SALVADOR EN UNA MIRADA

MAPA DE OPORTUNIDADES

Tres ejes de transformación

1. Promoción de talento humano

- Educación vanguardista y competencias laborales
- Sistema de salud preventivo, adaptativo y de avanzada
- Protección social con mayor alcance

Desafío transversal GÉNERO Y DIVERSIDAD

2. Respaldo a empresas competitivas

- Entorno seguro para la inversión y la innovación
- Infraestructura que conecte mercados y personas
- Turismo 2.0: base del empleo y responsable con el medio ambiente

Desafío transversal CAMBIO CLIMÁTICO Y GESTIÓN DE RECURSOS NATURALES

3. Consolidación de instituciones eficaces

- Estabilidad fiscal que genere confianza
- Gestión pública eficiente y transparente

Desafío transversal DIGITALIZACIÓN

- 5
- 6
- 8
- 10
- 12
- 14
- 16
- 18
- 20
- 22
- 24
- 26
- 28
- 30
- 32
- 34
- 36



INTRODUCCIÓN

Innovando para un futuro próspero

La nación más pequeña en extensión de Centroamérica es, a la vez, una **economía de enorme potencial**. El Salvador cuenta con una fuerza laboral joven, y su ubicación es estratégica para el comercio y la integración regional. Adicionalmente, su diversidad única es fundamental para la transformación productiva, gracias a una variedad de playas, lagos y volcanes que están convirtiendo al país en un importante destino turístico.

Hay indicadores macro que permiten ser optimistas. El Salvador presentó una rápida recuperación pospandemia y el PIB aumentó 2,6 por ciento en 2022. Aunque este incremento resulta modesto frente a países de similar desarrollo, es un paso importante para superar el estancamiento que había experimentado por más de 15 años, el cual se debió en parte a niveles de inversión que se situaron entre los más bajos de América Latina y el Caribe.

Afortunadamente, se destacan **importantes avances sociales en la última década**. Salvo los reveses ocasionados por la crisis del coronavirus, la pobreza y la desigualdad se han reducido de forma sostenida. A lo anterior se suman recientes mejoras en materia de seguridad, que han favorecido la inversión y han tenido un impacto positivo en el turismo. A pesar de los avances, existen oportunidades de mejora, por lo que se precisan ciertas reformas para impulsar mayores niveles de desarrollo.

De cara al futuro, en el Grupo BID hemos identificado tres ejes de intervención cruciales, que tienen en común el concepto de innovación, para transformar al país en una economía moderna, inclusiva, sostenible y con más potencial turístico.

En primer lugar, la **promoción de talento humano**, es decir, la formación de una fuerza de trabajo equipada con las habilidades requeridas para alcanzar mayor sofisticación tecnológica en procesos y servicios. En tal sentido, urge más y mejor oferta educativa y

de capacitación laboral, con el fin de abrirles puertas a la población, especialmente a jóvenes y mujeres que siguen sin empleo o que se han visto obligados a migrar. Asimismo, es primordial brindar servicios de salud oportunos y fortalecer los mecanismos de protección social para las poblaciones vulnerables.

El segundo eje es el **respaldo a empresas competitivas**. El Salvador debe habilitar las condiciones necesarias para potenciar el ambiente de negocios y las inversiones, tanto en sectores tradicionales como en aquellos asociados a servicios virtuales e industrias vanguardistas. Esto exige cerrar brechas en infraestructura productiva y en conectividad digital. También es indispensable avanzar en términos de resiliencia, gestión de riesgos, conservación del medio ambiente y descarbonización, administrando con eficiencia los recursos naturales —especialmente el recurso hídrico—, dado que El Salvador es altamente vulnerable a desastres naturales, principalmente de origen climático.

Finalmente, en el propósito de afrontar los desafíos señalados, el país debe trabajar en la **consolidación de instituciones eficaces**, entidades capaces de gestionar unas finanzas públicas sólidas, sanas y transparentes, apoyándose en un profundo proceso de digitalización y en la **generación de mayor espacio fiscal para continuar impulsando el crecimiento y el bienestar**. Para esto es determinante el gobierno abierto y la participación ciudadana, de manera que las políticas públicas sean producto de un diálogo permanente.

Hoy, El Salvador está mejor posicionado para apuntar a un futuro próspero. **Desde el Grupo BID estamos comprometidos a impulsar estos cambios**, con asistencia técnica y financiera, a través de proyectos y estrategias innovadoras en los ejes mencionados. Para cada uno presentamos a continuación un mapa de oportunidades. Nuestro objetivo y el de El Salvador es el mismo: caminar por una nueva ruta de desarrollo, que garantice mejores condiciones de vida para todos.

El Salvador en una mirada

Hay señales para el optimismo...

Una de las economías más pequeñas y abiertas de Centroamérica, Panamá y República Dominicana (CAPRD)

Representa **4%** del territorio **8%** del PIB total de CAPRD

Obtiene las remesas más altas de la región
Ingresos promedio por remesas (2012-2022 como % del PIB)



Fuente: CepalStat y WEO octubre 2023. FMI.

El sector productivo ha transitado hacia una mayor terciarización, que se refleja en el incremento de las exportaciones de servicios, principalmente turismo

Exportaciones de servicios, como % del total



Fuente: UNTAD (2022).

La inversión ha repuntado, pero sigue rezagada frente a otros países

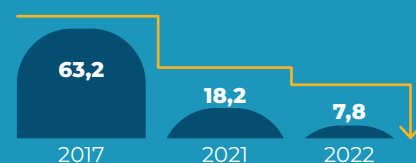
Inversión promedio 2012-2022 como % del PIB



Fuente: FMI (2023).

Al clima de negocios han contribuido **resultados en seguridad**

Disminución de tasa de homicidios por cada 100 mil habitantes



Fuente: Banco Mundial.

El crecimiento histórico ha sido modesto, pero en los últimos 2 años se rompió esta tendencia

Crecimiento porcentual promedio (2012-2022)



Fuente: WEO octubre 2023. FMI y BCR para 2023.

2º país con mejor distribución del ingreso en ALC
Índice de Gini 2021



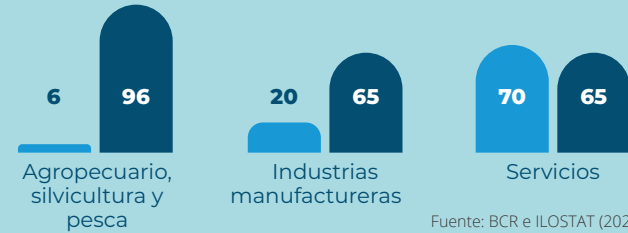
Fuente: LAC Equity Lab. *A menor desigualdad, menor el número del índice.

ALC: 50,3

Y también hay tareas pendientes...

La informalidad es grande en sectores de peso

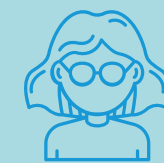
- Participación en el PIB (%)
- Población ocupada en la informalidad (%)



Fuente: BCR e ILOSTAT (2022).

La falta de oportunidades **afecta principalmente a jóvenes, mujeres y personas con discapacidad (PcD)**

26% de jóvenes entre 15 y 24 años no estudia ni trabaja



Menos de la mitad de las mujeres participan del mercado laboral

46,4% mujeres VS 77,7% hombres

Fuente: ILO (2022)

5to país de ALC **más expuesto a amenazas climáticas**



28vo más vulnerable del mundo

Fuente: GermanWatch (2021).

La baja competitividad condiciona las ventas al exterior

Exportaciones totales (promedio 2012-2022 como % del PIB)
El Salvador **30**
CAPRD **34,4**
Fuente: Banco Mundial.

Puesto 103 entre 141 países en el Índice de Competitividad Global

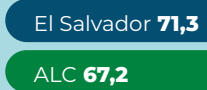
Fuente: WEF 2019.

Las instituciones enfrentan retos considerables



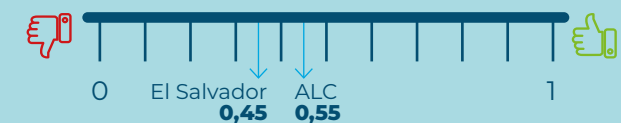
El espacio fiscal es reducido
Balance fiscal (promedio 2012-2022 como % del PIB)
El Salvador **-4,0**
CAPRD **-3,3**

El endeudamiento es uno de los más altos en la región
Deuda Pública Bruta (promedio 2012-2022, como % del PIB)



Fuente: WEO octubre 2023. FMI y BCR.

Existe oportunidad de mejora en la salvaguarda del Estado de Derecho
Índice de Estado de Derecho del World Justice Project



Fuente: WJP (2023). (Se evalúa de 0 a 1, en donde 1 indica la mayor adherencia al Estado de Derecho)



MAPA DE OPORTUNIDADES

TRES EJES DE TRANSFORMACIÓN



1. PROMOCIÓN DE TALENTO HUMANO

Acciones para responder a los nuevos retos del mercado laboral

- › Educación vanguardista y competencias laborales
- › Sistema de salud preventivo, adaptativo y de avanzada
- › Protección social con mayor alcance



DESAFÍO TRANSVERSAL
Género y diversidad



2. RESPALDO A EMPRESAS COMPETITIVAS

Claves para la transformación productiva y la generación de empleos de calidad

- › Entorno seguro para la inversión y la innovación
- › Infraestructura que conecte mercados y personas
- › Turismo 2.0: base del empleo y responsable con el medio ambiente



DESAFÍO TRANSVERSAL
Cambio climático y gestión de recursos naturales



3. CONSOLIDACIÓN DE INSTITUCIONES EFICACES

Gobernanza responsable al servicio de empresas y ciudadanos

- › Estabilidad fiscal que genere confianza
- › Gestión pública eficiente y transparente



DESAFÍO TRANSVERSAL
Digitalización





1. PROMOCIÓN DE TALENTO HUMANO

Acciones para responder a los nuevos retos del mercado laboral

El Salvador cuenta con una población joven y productiva. Aprovechar al máximo esta ventaja exige ofrecer garantías para el bienestar de la gente, especialmente de los grupos más vulnerables, y equipar a las personas con destrezas pertinentes, para que puedan beneficiarse de las nuevas oportunidades laborales de una economía en transformación. Hay que concentrar esfuerzos y recursos en las siguientes áreas:

- › **Educación vanguardista y competencias laborales**
- › **Sistema de salud preventivo, adaptativo y de avanzada**
- › **Protección social con mayor alcance**

DESAFÍO TRANSVERSAL **Género y diversidad**

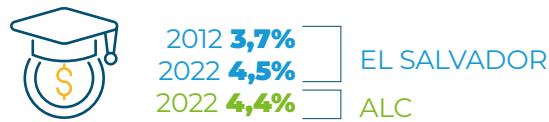




EDUCACIÓN VANGUARDISTA Y COMPETENCIAS LABORALES

El Salvador ha enfocado esfuerzos en la educación como herramienta clave para su transformación productiva.

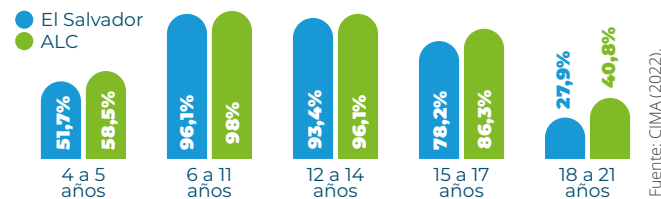
Gasto público en educación muestra avances (% del PIB)



Fuente: CEPALSTAT.

La cobertura ha mejorado, pero los logros son desiguales por niveles educativos y persisten altas tasas de abandono escolar, especialmente en la primera infancia y en jóvenes de secundaria alta y educación superior.

Asistencia escolar por grupo de edad



Fuente: CIMA (2022).

Estudiantes con bajo rendimiento académico en pruebas PISA (2022)



Los aprendizajes están condicionados por mínimos de vida, como la alimentación.



1 de cada 5 estudiantes, de entre 15 y 16 años, aseguró haber **dejado de comer** al menos una vez a la semana

Fuente: OECD (2023), resultados PISA 2022

Las mayores brechas en el aprendizaje se dan en estudiantes de escuelas públicas o de menores recursos y para quienes habitan en zonas rurales o presentan alguna discapacidad.

En la calidad educativa influye el desempeño docente y la falta de incentivos para atraer maestros mejor preparados.



También afectan las limitaciones de la infraestructura escolar, especialmente en conectividad digital

La formación recibida por los estudiantes a menudo no guarda relación con las habilidades que demanda el mercado de trabajo.

El Salvador ocupa el puesto 92 entre 134 en desarrollo de habilidades TIC en el sistema educativo

Fuente: NRI (2023).

Muchas personas abandonaron sus estudios y suelen emplearse en condiciones precarias, autoemplearse o quedar inactivas.



El Salvador es el 3^{er} país de ALC con la mayor proporción de jóvenes entre 15 y 24 años que no están ocupados, ni estudian ni reciben formación

Las condiciones del mercado laboral afectan más a los migrantes retornados, persistiendo retos en su reintegración. Enfrentan discriminación y problemas para encontrar trabajo, porque su experiencia en el extranjero suele ser breve y en empleos de baja cualificación.



MAPA DE OPORTUNIDADES

A. CICLOS EDUCATIVOS COMPLETOS, CONTINUADOS Y DE CALIDAD

- **Orientar el gasto con equidad entre los diferentes niveles educativos** fortalecería la formación inicial, preescolar y secundaria alta.
- **Fomentar programas de refuerzo y recuperación de aprendizajes** contribuiría a atender los rezagos educativos estructurales y los derivados de la pandemia.
 - » Reforzar el programa de alimentación escolar —aumentando las entregas de comida y su calidad nutricional— impactaría favorablemente la escolarización y el aprendizaje.
- **Facilitar la transición entre la educación secundaria, la técnica y la universitaria** protegería la trayectoria educativa de cada estudiante. Hay que habilitar programas de becas y transferencias para los más vulnerables y modalidades flexibles para su permanencia o reingreso.
- **Impulsar la carrera docente con mejores incentivos y procesos de selección** atraería a educadores más calificados. Es necesario ajustar las normas laborales y salariales para retener a maestros destacados.
- **Potenciar la infraestructura escolar** es viable si se refuerza «Mi Nueva Escuela», proyecto en etapa de implementación que busca transformar las instalaciones educativas.
 - » Debe mejorarse la conectividad digital, el acceso a contenidos virtuales y la estructura de soporte y mantenimiento tecnológico.
 - » Docentes y estudiantes con menor poder adquisitivo deben disponer de portátiles, webcams y conexiones de internet.

B. APRENDIZAJES PERTINENTES PARA LAS NUEVAS INDUSTRIAS

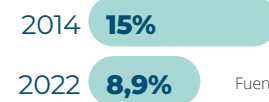
- **Diseñar sistemas de información para detectar las habilidades (presentes y futuras) que requiere el sector productivo** permitirá crear programas de formación relevantes con participación pública, privada y académica.
 - » Se sugiere analizar la relevancia del plan de estudios educativo y realizar modificaciones acordes a las demandas del entorno.
- **Elaborar una estrategia para el desarrollo de talento digital, con indicadores específicos que midan su progreso**, ayudaría a garantizar la efectiva incorporación de capital humano en industrias competitivas del futuro. Se sugiere fomentar soluciones «EdTech» (tecnologías educativas) y fortalecer el papel del Tech Skills Council en la formación digital.
 - » Se puede promover un plan específico de habilidades digitales en sectores priorizados como el turístico, el de servicios globales y los relativos a la industria tecnológica.
- **Ajustar los mecanismos de focalización en los servicios de intermediación laboral** ayudaría a alcanzar poblaciones con mayores problemas de empleabilidad.
 - » Deben brindarse oportunidades de capacitación y formación para los migrantes retornados, además de certificar las competencias adquiridas en el extranjero y trabajar en estrategias para reducir conductas que los discriminen.



SISTEMA DE SALUD PREVENTIVO, ADAPTATIVO Y DE AVANZADA

La oferta y cobertura de los servicios de salud han mejorado, apoyándose en la digitalización y las nuevas tecnologías.

Se ha reducido el número de hogares sin acceso a servicios de salud



Fuente: indicador de pobreza multidimensional EHPM.

La proporción del gasto privado en este sector se ha reducido, aunque se mantiene por encima del promedio regional

Gasto de bolsillo en salud como % del gasto corriente en salud



ALC: 26,2

Fuente: OPS.

Los medios digitales han acercado a los usuarios a los servicios de salud. Sin embargo, esta automatización ha dado lugar a una creciente demanda de atención, que ha sobrepasado la capacidad de los servicios presenciales.



90% de los establecimientos de atención primaria requieren inversiones de reemplazo o remodelación

Solo el 38,6% de los equipos médicos tienen 5 años o menos

Fuente: MINSAL (2023).

El sistema de salud enfrenta el desafío de responder al cambio en el perfil de enfermedades de la población y las situaciones que ocasionan fallecimientos.

Evolución en las causas de mortalidad



Las enfermedades crónicas no transmisibles (ECNT), como las cardiovasculares, han cobrado relevancia.

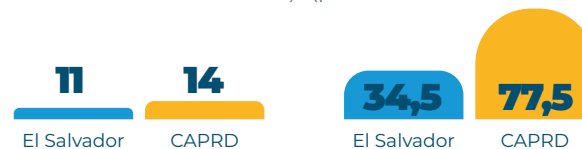
6 de cada 10 mayores de 15 años tiene sobrepeso u obesidad

Fuente: OPS (2019).

Las enfermedades endémicas, los problemas materno-neonatales y las muertes por causas externas (violencia y accidentes) han disminuido.

Tasa de mortalidad infantil

(por cada 1.000 nacidos vivos)



Tasa de muertes maternas

(por cada 100.000 nacidos vivos)

Fuente: OPS (2022).

Otros problemas de salud se derivan del estado físico y ubicación de las viviendas.



El 20,6% de los hogares poseen vivienda con materiales inadecuados en pisos y paredes

El 21,2% no tienen acceso a agua potable

El 39,7% de los hogares no cuentan con saneamiento adecuado

Fuente: EHPM (2022).



MAPA DE OPORTUNIDADES

A. DIGITALIZACIÓN DE LA SALUD Y USO DE HERRAMIENTAS TIC

- Continuar con la implementación del modelo de atención híbrido (presencial y virtual) facilitaría la provisión de servicios en red para atención primaria, hospitalaria y salud digital, respondiendo así a la creciente demanda.
- Ejecutar una estrategia general de adopción de tecnologías de avanzada en el sector favorecería tanto la interacción con los ciudadanos como la gestión eficiente de recursos a nivel nacional.
 - Se deben **identificar y priorizar inversiones**, desde la compra de equipos e instrumentos TIC, hasta el reemplazo de activos y la adquisición o rehabilitación de infraestructura. Además de tener en cuenta las necesidades sanitarias, estas intervenciones deben considerar medidas de resiliencia climática.
 - Podría aprovecharse la transformación digital del sector para desarrollar una **base de datos integrada que mejore la gestión de calidad y el monitoreo**. Con ella se podría recopilar información relevante y establecer indicadores de rendimiento, calidad técnica y percepción de los servicios.

B. APROVECHAMIENTO DE PROGRAMAS Y ESTRATEGIAS VIGENTES

- Ejecutar una estrategia renovada de prevención, promoción de la salud, diagnóstico precoz, tratamiento y rehabilitación extendería el impacto del programa de atención a enfermedades crónicas no transmisibles (ECNT).
- Respaldar el pleno desarrollo de las leyes **Nacer Con Cariño y Amor Convertido en Alimento** llevaría a alcanzar nuevos logros en materia de salud materno-infantil. Hay que acompañar estos esfuerzos con la promoción de programas de salud y educación sexual y reproductiva, además de estrategias para la prevención de embarazos y de violencia de género.
- Reforzar la estructura actual de incentivos para el personal de la salud ayudaría a atraer y retener talento clínico, administrativo y de gestión. Dichos incentivos deben considerar programas de capacitación.

C. VIVIENDA DIGNA Y SERVICIOS PÚBLICOS DE CALIDAD

- Abordar integralmente el déficit de vivienda —combinando mejoras en barrios, nuevas edificaciones subsidiadas y modelos alternativos de propiedad— evitaría la autoconstrucción en zonas ilegales y de riesgo.
- Incentivar la inversión privada en el suministro de agua y en la recolección y tratamiento de aguas residuales contribuiría a mejorar la prestación de estos servicios. Para ello es necesario actualizar el marco legal e institucional existente.
 - Deben establecerse tarifas adecuadas y una mejor focalización de los subsidios para garantizar la sostenibilidad financiera de la Administración Nacional de Acueductos y Alcantarillados (ANDA), la principal institución prestadora del servicio.



PROTECCIÓN SOCIAL CON MAYOR ALCANCE

Se han alcanzado conquistas sociales significativas. La pobreza monetaria se ha reducido considerablemente y la desigualdad por ingresos se encuentra entre las más bajas de ALC.



Casi 20 puntos porcentuales ha caído la pobreza monetaria, hasta quedar por debajo del promedio regional



El ingreso del 10% más rico de la población es 6,3 veces superior al 10% más pobre

En Centroamérica esta proporción es de 10,5 veces

Fuente: LAC Equity Lab. Banco Mundial.

Sin embargo, un 40% de la población todavía es vulnerable. Además, la clase media no termina de consolidarse, lo que evidencia obstáculos para la movilidad social.

Fuente: LAC Equity Lab. Banco Mundial.



75,7% de los pobres habitan en zonas de alta exposición a eventos climáticos y desastres naturales

Fuente: BID (2023).

La consolidación de un sistema de protección social es esencial para evitar que los hogares más vulnerables, ante la falta de ingresos, disminuyan el consumo de alimentos, la escolaridad de niños y jóvenes e incentiven su participación prematura en el mercado de trabajo.

Solo 3% de hogares pobres es cubierto por programas de transferencias monetarias condicionadas

Fuente: BID (2021).

El alcance de los programas de protección social es limitado, entre otros factores, por el bajo presupuesto y la ausencia de una entidad rectora.

Para la primera infancia y las personas de la tercera edad la cobertura de los servicios de cuidados y protección social es baja



Apenas 1 de cada 4 hogares pobres multidimensionalmente con niños menores de 4 años tiene acceso a servicios de cuidado infantil

Fuente: UNICEF (2015).

Solo 1 de cada 8 personas mayores de 65 años tienen una pensión
En CAPRD la recibe 1 de cada 3

Fuente: BID (2023)

La cobertura del sistema previsional se ve afectada por la alta informalidad del mercado laboral.



Solamente el 31,2% de trabajadores cotiza a la seguridad social

Fuente: Bosch et al. (2023).

Los programas de recepción o reintegración de la población migrante no son suficientes y hay poca información acerca de los mismos.



60% de los migrantes retornados manifestó no recibir ningún apoyo

Fuente: BID (2022).



MAPA DE OPORTUNIDADES

A. REORDENAMIENTO DE LA INSTITUCIONALIDAD SOCIAL

- **Definir una entidad rectora para la gestión de programas asistenciales** permitiría consolidar la red de protección social. Esto sería útil para reducir la vulnerabilidad de la población ante contingencias como la pérdida de empleo, desastres naturales, aumentos de precios y emergencias sanitarias.
 - » Es imprescindible que dicha entidad sea dotada de recursos financieros, humanos y tecnológicos para su pleno funcionamiento y que incorpore la debida gobernanza para garantizar el uso eficiente de los mismos.
- **Mejorar la calidad de las bases de datos** optimizaría la identificación de beneficiarios y la focalización de los programas de protección social y subsidios. Es fundamental que los sistemas de información faciliten la provisión de servicios que satisfagan las necesidades de los hogares pobres, al tiempo que se realiza un monitoreo efectivo de su progreso.
 - » Deben ser priorizadas aquellas familias con niños menores de 6 años, personas con discapacidad, adultos mayores y hogares liderados por mujeres.
- **Ampliar la oferta de programas dirigidos a la primera infancia,** además de hacer realidad la implementación efectiva de la ley Crecer Juntos, ayudaría a garantizar y extender el acceso a los servicios de desarrollo infantil.
- **Profundizar la oferta de servicios públicos y las estrategias de recepción y reintegración de población migrante retornada** reduciría la vulnerabilidad y dificultades de adaptación de estas personas.
 - » Es esencial diseñar una estrategia multicanal (presencial, en línea y telefónica) para la entrega de información y la prestación de servicios en función de las necesidades y capacidades de esta población.

B. AJUSTES AL ESQUEMA DE JUBILACIÓN

- **Incrementar la cobertura y sostenibilidad financiera del sistema de pensiones,** para beneficiar a una mayor proporción de adultos mayores, es posible si se implementan las siguientes medidas:
 - » Hay que revisar de forma periódica la tasa de cotización y contemplar una actualización automática de la pensión mínima vinculada al Índice de Precios al Consumidor.
 - » Debe incentivarse la contribución de los trabajadores independientes.
 - » Es determinante ampliar progresivamente las pensiones no contributivas.
 - » Mejora de los mecanismos de fiscalización cruzada entre la administración tributaria y el sistema previsional.

Desafío transversal

GÉNERO Y DIVERSIDAD

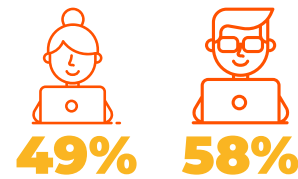
Convertirse en un país inclusivo y próspero exige mejorar las oportunidades de las mujeres y las condiciones de vida de los colectivos más vulnerables, como las personas con discapacidad y la población LGBTQ+. Los esfuerzos deben orientarse a reducir las brechas laborales y de salud, así como la discriminación y los casos de violencia.



3 de cada 4 mujeres no hacen parte del mercado laboral por dedicarse al trabajo doméstico y de cuidados

Fuente: EHPM (2021).

Menos de la mitad de mipymes lideradas por mujeres se financian con créditos bancarios



(11 puntos porcentuales por debajo de empresas lideradas por hombres)

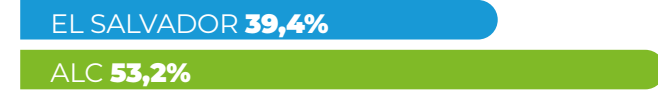
Fuente: Enterprise Survey (2023).



2 de cada 3 mujeres mayores de 15 años han sufrido algún tipo de violencia en su vida (entre las que destaca la violencia sexual)

Fuente: Encuesta Nacional de Violencia contra la Mujer (2017).

Tasa de fecundidad en adolescentes, aunque es menor al promedio regional, sigue siendo alta



Fuente: Encuesta Nacional de Salud (2021) y base de datos Banco Mundial.



36,3%

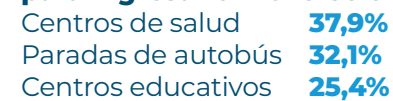
Participación laboral de las personas con discapacidad

65% es la de las personas sin discapacidad

Fuente: Encuesta Nacional de Personas con Discapacidad (2015).



Las personas con discapacidad afirman tener **dificultades para ingresar o moverse en...**



Fuente: Encuesta Nacional de Personas con Discapacidad (2015).



51,2% de personas LGBTQ+

reportaron **haber sido víctimas de violencia o discriminación** por su identidad de género u orientación sexual

Fuente: Encuesta en Línea de personas LGBTQ+ realizada por el BID en (2022).

MAPA DE OPORTUNIDADES

A. POLÍTICAS INCLUSIVAS

- **Promover entornos de trabajo igualitarios y seguros** extendería la participación laboral de mujeres, personas con discapacidad y población LGBTQ+. Esto, a su vez, tendría un impacto positivo en el crecimiento de la economía.
 - » Los programas de empleo focalizados deben incluir capacitación y formación para el trabajo, orientación profesional y mecanismos de intermediación laboral.
- **Fomentar la corresponsabilidad de los padres en el cuidado de los hijos** incentivaría la inclusión de las mujeres en la fuerza de trabajo.
 - » **Establecer un sistema nacional de cuidado** junto a la puesta en marcha de programas y servicios de desarrollo infantil temprano en el marco de la ley Crecer Juntos.
- **Crear productos y servicios financieros diseñados específicamente para mujeres empresarias y no empresarias**, haciendo uso de herramientas digitales, ayudaría a superar barreras de acceso a estos servicios.
- **Contemplar medidas de adaptación para personas con discapacidad en la planificación y diseño de infraestructura** reduciría las barreras físicas que dificultan el pleno desenvolvimiento de esta población. Dichas medidas deben considerarse tanto en la provisión de servicios públicos, como en espacios de trabajo y medios de transporte.
- **Mejorar la capacidad estadística para obtener información actualizada y desagregada por género y diversidad**, e incorporar estas variables en registros y datos públicos institucionales, facilitaría la elaboración de estrategias y políticas que fomenten la inclusión.

B. PREVENCIÓN DE VIOLENCIAS

- **Ajustar el marco jurídico que vela por la protección de las mujeres** serviría para prevenir y actuar oportunamente ante casos de violencia, discriminación o acoso sexual en el ámbito laboral.
 - **Incluir la educación sexual integral en el currículo educativo y en la formación docente** favorecería la reducción de embarazos no deseados y de violencias basadas en género.
 - **Capacitar a los prestadores de salud en atención inclusiva, integral y pertinente para poblaciones diversas** (como personas con discapacidad y LGBTQ+) prevendría casos de discriminación y prejuicios al momento de brindar este tipo de servicios.
- Para saber más...**
- » Las personas LGBTQ+ en América Latina y el Caribe: ¿qué dice la evidencia sobre su situación?.
 - » Cerrando brechas de género en el mundo del trabajo: Centroamérica, México, Panamá y República Dominicana.
 - » Policies to promote the inclusion and well-being of people with disabilities: evidence and knowledge gaps.





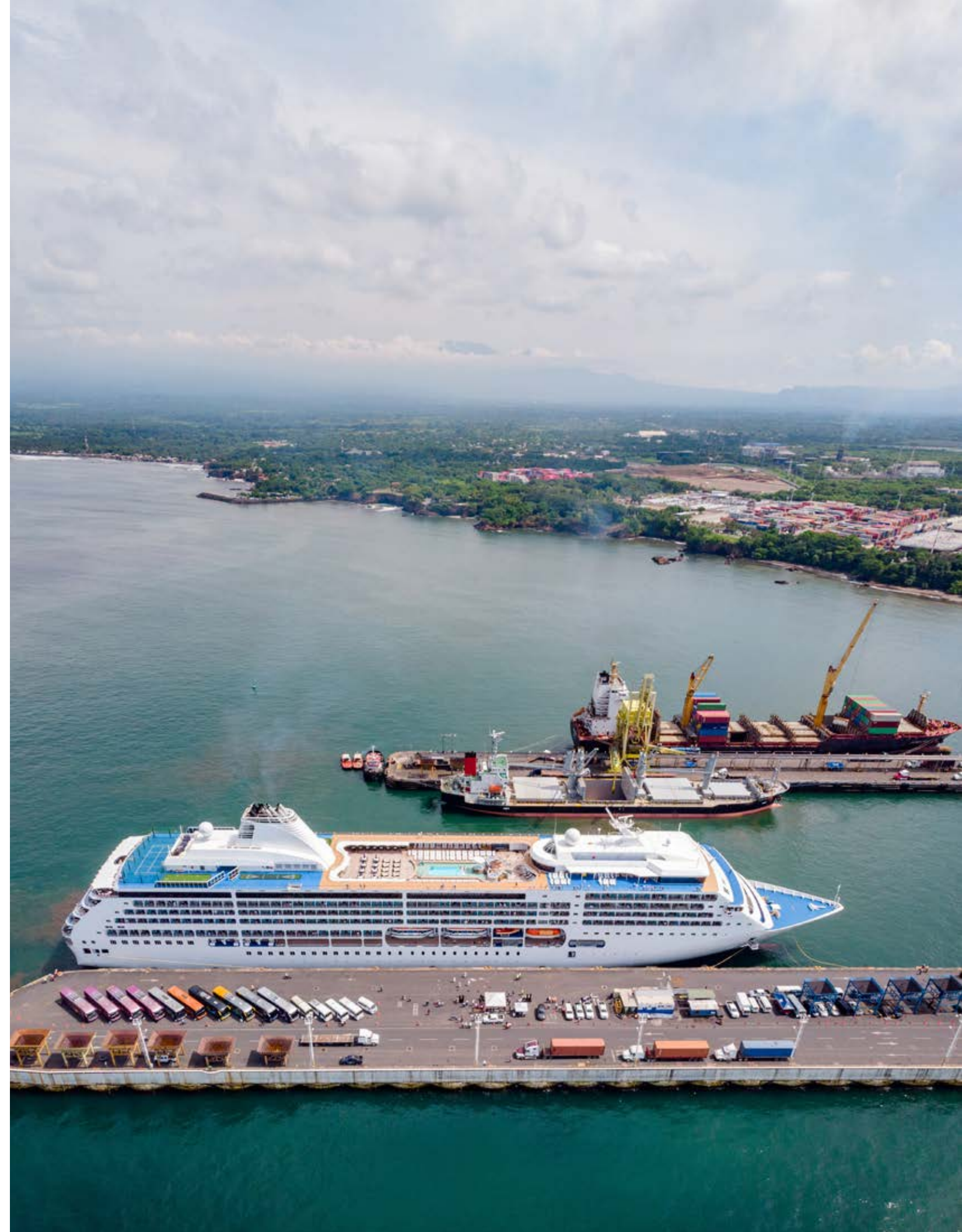
2. RESPALDO A EMPRESAS COMPETITIVAS

Claves para la transformación productiva y la generación de empleos de calidad

Las empresas están llamadas a aportar mayor valor a la economía y a la sociedad, liderando la ejecución de procesos más eficientes e integrando tecnologías avanzadas y prácticas sostenibles. Es así como El Salvador puede potenciar un crecimiento que beneficie de manera más inclusiva a diversos sectores de la población. Las siguientes áreas de trabajo son clave:

- › **Entorno seguro para la inversión y la innovación**
- › **Infraestructura que conecte mercados y personas**
- › **Turismo 2.0: base del empleo y responsable con el medio ambiente**

DESAFÍO TRANSVERSAL **Cambio climático y gestión de recursos naturales**





ENTORNO SEGURO PARA LA INVERSIÓN Y LA INNOVACIÓN

Si bien la inversión ha crecido en los últimos años, la economía enfrenta dificultades para atraer mayores flujos, tanto nacionales como extranjeros.



Inversión promedio como % del PIB

	El Salvador	ALC
2010-2018	17,0	21,0
2019-2022	19,0	19,5



IED

2010-2018: **1,6%**

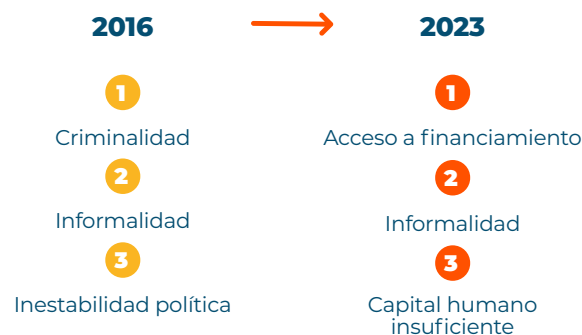
2019-2022: **1,1%**

Fuente: FMI y SECMCA.

Por muchos años, el clima de negocios estuvo marcado por la inseguridad, lo que impuso altos costos para las empresas y afectó decisiones de inversión. Hoy son otros los grandes desafíos para el tejido empresarial.



Principales obstáculos para hacer negocios



Fuente: Enterprise Survey Banco Mundial.

Las mipymes son las más afectadas por la falta de financiamiento, en parte por los altos niveles de informalidad, pese a representar más del 98% de las empresas y ser fuente importante de empleo. Las agrícolas y las «start-ups» son las menos favorecidas.



29% de las mipymes cuentan con líneas de crédito o préstamos bancarios

Fuente: CONAMYPE (2019).

Una de las mayores restricciones que enfrentan las grandes empresas, además de la carga regulatoria, es la escasez de mano de obra calificada que limita la sofisticación de sus procesos.

Solo 8% de las exportaciones de manufactura son de alta tecnología

Fuente: Banco Mundial (2022).

4 posiciones ha perdido el país desde 2019 en el «ranking» de complejidad económica:



Fuente: Harvard University (2023).

El avance del país depende de un entorno que acelere la transformación digital y promueva la innovación, pero hay rezagos en ambas áreas.



Apenas 40% de mipymes y 26% de los hogares tienen acceso a internet fijo de banda ancha

Fuente: Speedtest (2023).

El país ocupa el lugar 100 entre 132 economías en el Índice de Innovación Global (GI 2022)



El gasto en I+D es 4 veces menor frente a ALC

0,17% vs 0,65% del PIB



MAPA DE OPORTUNIDADES

A. CLIMA DE NEGOCIOS Y ATRACCIÓN DE INVERSIONES

- **Ejecutar una política nacional de productividad** permitiría abordar de forma articulada los distintos obstáculos que afectan el desempeño empresarial. Algunos de los esfuerzos que vale la pena realizar son:
 - » Implementación de las más recientes **actualizaciones regulatorias**, mediante una política que racionalice las normas de registro, modificación, operación y cierre de las empresas.
 - » **Digitalización de procesos que hagan más ágiles y eficientes la gestión de trámites**, como la emisión de permisos y licencias.
 - » Robustecimiento de las **instituciones de seguridad y de justicia** en materia de prevención del delito y de Estado de derecho, lo que generaría confianza para los inversionistas.

B. APOYO Y ACOMPAÑAMIENTO PARA MIPYMES

- **Ampliar el financiamiento a mipymes y emprendedores** es posible si se promueven políticas e instrumentos para reducir los riesgos crediticios, lo que a la vez incentivaría la formalización. Los fondos de garantía o de capital privado especializado para «start-ups» y emprendimientos tecnológicos son buenos ejemplos de este tipo de políticas.
 - » Es útil apoyar **mecanismos no bancarios de financiamiento**, como algunos que se orientan a cadenas de valor o a soluciones «fintech», aprovechando los avances tecnológicos que facilitan el acceso a instrumentos digitales alternativos.
- **Articular la colaboración entre instituciones que apoyan a la micro y pequeña empresa serviría** para reforzar las capacidades de las mipymes al momento de hacer gestiones crediticias y elaborar planes de negocio.
 - » También vale la pena ofrecer formación y asistencia técnica en inversiones, con énfasis en **programas de incubación y aceleración de negocios** para «start-ups».

C. INNOVACIÓN Y NUEVAS TECNOLOGÍAS

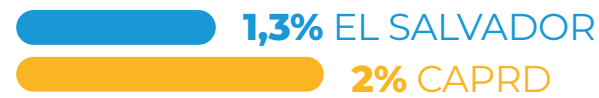
- **Continuar con el mejoramiento de los centros de desarrollo de negocios y crear centros para la innovación y transferencia tecnológica** ayudaría a las empresas en su propósito de agregar valor y a cumplir con normativas y estándares de calidad.
- **Impulsar el ecosistema digital a través de «clusters»** llevaría al desarrollo de sectores con alto potencial como el turístico, el de servicios empresariales globales y el textil.
 - » Es importante **destinar más recursos a I+D**, financiar emprendimientos de base tecnológica, estimular la cooperación entre la industria y las universidades y utilizar plataformas colaborativas en el marco del sistema nacional de innovación.
 - » Se puede acelerar la **transformación digital del sector industrial** aprovechando las condiciones establecidas en la ley de Fomento a la Innovación y Manufactura Tecnológica. Entre tanto, con la iniciativa Chequeo Digital, se pueden identificar y desarrollar destrezas digitales para las mipymes.



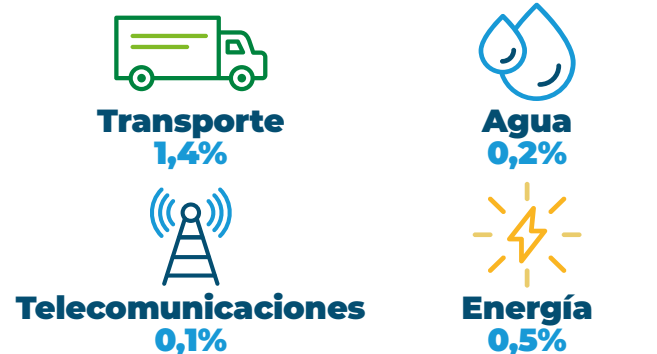
INFRAESTRUCTURA QUE CONECTE MERCADOS Y PERSONAS

El país busca posicionarse como un «hub» regional estratégico. Para ello se requeriría modernizar la infraestructura e inversiones que se estiman en 2,5 veces lo invertido entre 2009 y 2019.

La inversión pública en infraestructura aún es limitada
(promedio 2015-2021 como % del PIB)



Inversión sectorial
(promedio 2015-2021 como % del PIB)

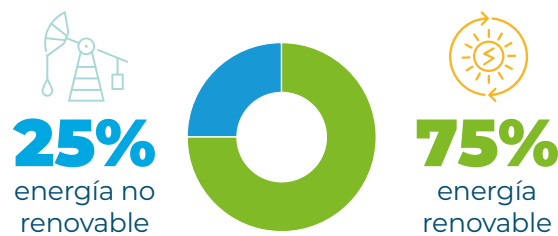


Fuente: Infralatam.

La mayor proporción de la energía que consume el país proviene de combustibles fósiles y su importación costó el equivalente al 6% del PIB en 2021.

Fuente: Balance energético (2020) y CEPAL (2022).

Matriz de generación eléctrica 2022



Fuente: SIGET (2022).

La planificación, priorización y gestión institucional de proyectos de inversión pública en infraestructura, y la participación del sector privado, aún es limitada con relación a ALC.



La calidad de la infraestructura de transporte y la logística es relevante, dado que **el 60% de las exportaciones son sensibles al tiempo y el 7% son intensivas en logística.**

El Salvador ocupa el puesto 79 de 139 países

en el Índice de Desempeño Logístico (penúltimo de Centroamérica en términos de calidad)



2 de cada 3 kilómetros de carreteras están en condiciones regulares o malas por falta de mantenimiento

Fuente: Plan maestro de Infraestructura BID

El aeropuerto internacional de San Salvador y el Puerto de Acajutla, donde se concentran mayormente el comercio y turismo, operan al límite de su capacidad

Los servicios logísticos están centralizados en el Área Metropolitana de San Salvador. Esto congestiona la infraestructura vial y afecta la productividad.



2,5 millones de viajes motorizados se realizan a diario: 71% en vehículos particulares y 7% en transporte público



0,55% del PIB es el costo estimado de las horas de congestión



1,2 toneladas métricas per cápita de CO₂ se emiten anualmente, 2,5 es el promedio en ALC

Fuente: Observatorio Nacional de Seguridad Vial y BID (2021).

La penetración de banda ancha fija es limitada.



9,7 suscripciones por cada 100 habitantes

14,9 es el promedio de ALC



MAPA DE OPORTUNIDADES

A. ENERGÍA VERDE

- **Diversificar la matriz energética con participación privada**, en especial, para promover fuentes renovables, reduciría la dependencia de combustibles fósiles, el costo de la electricidad y los subsidios. Hay que definir una estrategia de transición energética justa.
 - » Son necesarias inversiones en infraestructura eléctrica de transmisión, redes inteligentes y sistemas de almacenamiento de energía renovable generada por empresas y consumidores.

B. TRANSPORTE INTEGRAL

- **Aumentar la inversión en infraestructura de interconexión física**, además de modernizar puestos fronterizos y aduanas, reduciría costos logísticos y tiempos de tránsito de personas y mercancías.
- **Fortalecer las capacidades de planificación del sector** atraería inversión privada. Hay que simplificar procesos de aprobación y licitación de APP. También es necesario optimizar la Ventanilla Única de Comercio Exterior e implementar la Ventanilla Única de Atención al Inversor.
- **Destinar mayores recursos para la ampliación de puertos y aeropuertos** permitiría prepararlos frente al crecimiento comercial y turístico esperado. Es aconsejable explorar modelos de participación privada como el «landlord port» o los esquemas de APP.

C. MOVILIDAD URBANA SEGURA Y SOSTENIBLE

- **Optimizar la red vial del Área Metropolitana de San Salvador** significaría segregar el transporte de carga y de pasajeros.
- **Fomentar que el transporte público sea masivo, sostenible, seguro e inteligente** exige medidas como las siguientes:
 - » Electrificación del transporte público, renovación de la flota de buses, fomento de la movilidad peatonal y ciclista, educación vial y normativas técnicas vehiculares.
 - » Adopción de nuevas tecnologías, como sistemas inteligentes de transporte. Esto, para liderar procesos de planificación, administrar flotas y atender con calidad a los usuarios.
 - » Enfoque de género para reducir la violencia y acoso contra las mujeres en el transporte público y estrategias de inclusión para las personas con discapacidad.

D. CONEXIONES DE INTERNET

- **Atraer inversión privada** aumentaría la financiación dirigida a expandir la conectividad digital, a la vez que profundizaría el acceso de la población a servicios virtuales, con énfasis en zonas rurales. Se aconseja evaluar esquemas de APP.
- **Promover la competencia en servicios de banda ancha** incrementaría la calidad del acceso a internet y reduciría su costo. Hay que impulsar el desarrollo de tecnologías móviles de última generación (como las redes 5G).



TURISMO 2.0: BASE DEL EMPLEO Y RESPONSABLE CON EL MEDIO AMBIENTE

Este sector ha emergido como un pilar fundamental para la economía salvadoreña, convirtiéndose en una importante fuente de ingresos y de trabajo. El turismo representó el 42% del total de exportaciones de servicios en 2022.

Participación promedio de la actividad turística en el PIB



Empleo turístico como % del total



El país se ha venido mostrando al mundo como un destino temático, principalmente enfocado en la práctica del surf.



Sin embargo, hay debilidades en la gobernanza del sector, que se reflejan en la falta de orden territorial, de infraestructura básica y turística resiliente y de gestión costera.



Es crucial la sostenibilidad del sector mediante la conservación del patrimonio natural, principalmente el de las playas, protegiéndolo de la degradación ambiental y del cambio climático

La gran mayoría de viajeros extranjeros provienen de solo tres países, lo que evidencia una alta concentración de mercados emisores.

90% Llegan desde Guatemala, EE. UU. y Honduras.

La competitividad de la industria turística es un aspecto a mejorar. De acuerdo con el Índice Global de Competitividad de Turismo y Viajes del Foro Económico Mundial (2021):

Posición 96 entre 117 países



Los rezagos más importantes del sector están en...

- Seguridad y protección
- Preservación de la naturaleza
- Capital humano y mercado laboral

Las empresas turísticas tienen potencial de crecimiento, pero su productividad y sofisticación es limitada.

Solo 1 de cada 4 empleos son formales



Es bajo el nivel de adopción de tecnologías y uso de herramientas digitales



Carecen de talento humano especializado en hostelería



EN El país tiene el índice más bajo de dominio del inglés, según el English Proficiency Index



MAPA DE OPORTUNIDADES

A. INDUSTRIA SOSTENIBLE Y CON VISIÓN DE FUTURO

- Fortalecer las instituciones del sector turismo en aspectos de gobernanza y regulación mejoraría las capacidades de planificación estratégica en esta industria y contribuiría a garantizar su desarrollo sostenible.
 - Es vital impulsar **planes de ordenamiento territorial turístico**, por destino y visión productiva, haciendo énfasis en la gestión costera. Se puede impulsar la certificación ambiental de playas y otros lugares que necesitan ser protegidos.
 - Deben ejecutarse **estrategias que fomenten la adaptación climática**, la igualdad de género y el turismo accesible a personas con discapacidad.
 - Se sugiere dar pasos decididos hacia la **actualización tecnológica de entidades y funcionarios públicos del sector**, además de reforzar herramientas de información como el Sistema de Inteligencia Turística (SIT) y la Cuenta Satélite de Turismo.
 - Hay que promover medidas de protección para los turistas en espacios geográficos específicos, generando protocolos, currículos diferenciados para los policías y estrategias de protección para zonas y bienes turísticos especiales.

B. INSTALACIONES Y SERVICIOS DE CALIDAD

- Invertir en **infraestructura pública, que agregue valor a los atractivos turísticos**, ayudaría a realzar la experiencia de los visitantes y a hacer que los destinos sean lugares más seguros. Pueden, por ejemplo, asignarse recursos para disponer de miradores y malecones ecológicos, así como para realizar mejoras en la señalización de rutas y vías de acceso.
 - La oferta de alojamiento, alimentación y recreación debe ir acompañada de **servicios básicos adecuados**, especialmente de agua, saneamiento, gestión de residuos, conectividad digital y transporte.

C. ACTORES CON VOCACIÓN DE CRECIMIENTO

- Habilitar **instrumentos de apoyo técnico y financiero** —como microcréditos, créditos y recursos no reembolsables con contrapartidas de sostenibilidad medioambiental— alentaría la expansión del sector.
- Impulsar **programas de formación empresarial y profesional, enfocados en la transformación tecnológica de los operadores turísticos**, serviría para modernizar la industria, digitalizar servicios y apoyarse en las TIC con el fin de revalorizar destinos atractivos.
 - También hay que trabajar en la **formación y capacitación del personal en habilidades técnicas y tecnológicas**, así como en hostelería e idiomas.
- Articular un **trabajo conjunto y colaborativo entre establecimientos y actores turísticos de un mismo destino** facilitaría el desarrollo de eventos de clase mundial, como actividades de surf que congreguen un amplio número de visitantes.

Desafío transversal

CAMBIO CLIMÁTICO Y GESTIÓN DE RECURSOS NATURALES

Los fenómenos climáticos extremos (principalmente hidrometeorológicos) afectan la infraestructura y la agricultura. Es urgente avanzar en políticas que aumenten la resiliencia del país, así como en el desarrollo de prácticas agrícolas que mitiguen la vulnerabilidad ante sequías e inundaciones.



28° país del mundo

más afectado por el cambio climático entre 2000 y 2019

Fuente: Índice de Riesgo Climático, Germanwatch (2021).



USD 2.200 millones ha sido el impacto económico del cambio climático en los últimos 30 años

7,2% del PIB es el costo anual que tendrían a partir de 2030 los eventos climáticos si no se toman medidas ambiciosas e inmediatas

Fuente: CEPAL, (2015).



El Salvador es uno de los países con **más baja disponibilidad de agua por habitante en ALC**

1.752 m³ por habitante al año

(Por debajo de 1700 m³ se considera que un país está en «estrés hídrico», es decir, que la demanda de agua es mayor a la disponible)

Fuente: OLAS-BID (2021).



6,6% de cobertura boscosa se perdió entre 2000 y 2010, sobre todo por la expansión de la agricultura y el aumento de pastizales para ganadería

Fuente: Ministerio del Ambiente (2016).

Fuente: IFPRI, (2019).



% de pérdidas de productividad por cultivo, como consecuencia de fenómenos climáticos

14%
Sorgo

13%
Maíz

11%
Arroz

11%
Frijol

36%
es la pérdida potencial de caña de azúcar

6° país en ALC en materia de inseguridad alimentaria moderada y severa (2019)



Aumentó la población con **dificultades para alimentarse bien**

42,2% 2017-19
46,5% 2019-21

3 millones de personas

Fuente: FAO, (2022).



MAPA DE OPORTUNIDADES

A. MEDIDAS PARA LA RESILIENCIA

- **Incorporar la gestión de riesgos y factores de adaptación al cambio climático en la formulación y evaluación de proyectos** de infraestructura incrementaría la resiliencia de las obras.
- **Construir capacidades institucionales en análisis de riesgos y evaluación de pérdidas y daños** —como consecuencia del cambio climático— serviría para priorizar intervenciones y centrar esfuerzos de adaptación y mitigación en las iniciativas más urgentes y estratégicas.
 - » **Reconocer, cuantificar y evaluar el riesgo fiscal por desastres naturales y eventos climáticos** ayudaría a proteger las finanzas públicas y mejoraría la eficiencia del gasto al incorporar aspectos de resiliencia en distintas iniciativas.
 - » Promover una estrategia nacional de financiamiento climático. Es posible si se implementan **planes de adaptación y mitigación, de acuerdo con los compromisos de descarbonización**, y se acude a instrumentos financieros alternativos, como los bonos verdes.

B. ADAPTACIÓN PARA EL DESARROLLO RURAL

- **Impulsar la agricultura climáticamente inteligente y desarrollar prácticas sostenibles** reduciría la vulnerabilidad del campo frente a sequías e inundaciones. Por ejemplo, pueden promoverse sistemas agroforestales e invertir en técnicas como el riego por goteo, para hacer un uso más eficiente de recursos hídricos limitados.
- **Invertir en la diversificación de las plantaciones y en la siembra intercalada (es decir en el cultivo de distintas especies)** disminuiría el riesgo de fracaso de los monocultivos y alentaría la diversidad genética del sector agrario. Es determinante hacer énfasis en especies nativas y en variedades tolerantes a la sequía. Esto reduciría el riesgo de inseguridad alimentaria sobre todo en la población rural.
- **Fomentar soluciones basadas en la naturaleza** serviría para restaurar, proteger o gestionar ecosistemas de forma estratégica. También contribuiría a la salud y resiliencia de sistemas ambientales críticos para la seguridad hídrica del país.
 - » Es importante **identificar áreas clave de vulnerabilidad** en diferentes sectores y posibles intervenciones de infraestructura natural. Por ejemplo, los ecosistemas intactos en laderas empinadas juegan un papel fundamental en la mitigación del exceso de sedimentación en los ríos.



Para saber más...

- » Impactos económicos y sociales del COVID-19 y el cambio climático en la caficultura del Triángulo Norte Centroamericano .
- » Perfil de riesgo de desastres por sequía: El Salvador, Guatemala y Honduras.
- » Día Internacional de la Reducción del Riesgo de Desastres: ¿Cómo construir infraestructuras más resilientes?.
- » Agricultural Productivity in El Salvador: A Preliminary Analysis.



3. CONSOLIDACIÓN DE INSTITUCIONES EFICACES

Gobernanza responsable al servicio de empresas y ciudadanos

Las instituciones públicas de El Salvador son determinantes para el bienestar de la gente. A través de ellas se promueve la inclusión, la equidad y la justicia. En este propósito es esencial un Estado transparente, moderno, eficiente y efectivo, especialmente, en el manejo de las finanzas públicas. En tal sentido es clave trabajar con especial énfasis en los siguientes aspectos:

- › **Estabilidad fiscal que genere confianza**
- › **Gestión pública eficiente y transparente**

DESAFÍO TRANSVERSAL **Digitalización**





ESTABILIDAD FISCAL QUE GENERE CONFIANZA

El país tiene la tarea de superar problemas estructurales en sus finanzas públicas, aquellos que han disminuido el espacio fiscal, aumentado la deuda y afectado la estabilidad macroeconómica, limitando la confianza por parte de los inversionistas.

La recaudación tributaria puede continuar mejorando, y ser más progresiva



Cerca del 45% de la recaudación total entre 2017 y 2022 se ha dado por impuestos regresivos como el IVA, mientras el impuesto a la renta ha representado el 40%

Fuente: Ministerio de Hacienda.

La lucha contra la evasión ha dado frutos, pero siguen siendo altos los gastos tributarios (deducciones, exenciones o tratamientos especiales), si bien se mantienen inferiores frente a la media de la región.

Gastos tributarios



3% del PIB en 2019 (3,5% ALC)

Fuente: CIAT (2021).

Se han priorizado los gastos de funcionamiento sobre los de inversión, evidenciando una asignación históricamente rígida que compromete la efectividad del gasto para reducir brechas sociales y de infraestructura.

Cerca de 60% del gasto público corresponde a la nómina del servicio civil y al pago de intereses de la deuda. Menos del 12% se destina a inversión

Es fundamental que la deuda alcance niveles prudentes y ello exige tomar decisiones frente al impacto del sistema previsional.



De cara al futuro será indispensable considerar los riesgos sobre las cuentas fiscales por la deuda previsional, ante el envejecimiento de la población, y la mayor frecuencia de eventos climáticos.

Se observa potencial para modernizar y hacer más transparente la administración pública.

En el pilar de transparencia de la Encuesta de Presupuesto Abierto y ocupa el último lugar de los países de CAPRD



MAPA DE OPORTUNIDADES

A. EQUILIBRIO MACRO

- Elaborar un plan de consolidación fiscal y de refinanciamiento de la deuda serviría para proteger las inversiones públicas y el gasto social. En ese contexto, es necesario contar con herramientas que faciliten evaluar el debido cumplimiento del plan.
 - Es esencial una **estrategia para que la deuda retorne a una senda de sostenibilidad**, se reduzca su costo y, así, mejore el acceso a los mercados de crédito. Esto incluye reactivar la ley de Responsabilidad Fiscal.
 - Es vital **gestionar proactiva y anticipadamente riesgos fiscales**, teniendo en cuenta desde las reformas necesarias al sistema de pensiones, hasta los impactos del cambio climático.

B. INGRESOS TRIBUTARIOS CON SENTIDO DE EQUIDAD

- Optimizar el esquema de recaudación es posible si se continúa y profundiza el Plan Antievasión —que ya ha reportado resultados positivos— y se revisa la efectividad de los actuales incentivos fiscales.
 - Debe implementarse por completo la **facturación electrónica** y hacer uso de los datos que recoge, para así mejorar el control sobre los ingresos tributarios, apoyándose en infraestructura moderna y capacidades digitales.
 - Los **impuestos ambientales, de salud o enfocados en género** alentarían la equidad impositiva y fomentarían asuntos como las energías renovables, estilos de vida saludables y estrategias para el cierre de brechas frente a las mujeres.

C. GASTO DE CALIDAD, INCLUSIVO Y TRANSPARENTE

- Mejorar la eficiencia del gasto requiere de un plan integral de reforma de la función pública. Dicho plan debe contemplar, entre otras disposiciones, un sistema unificado para gestionar todo lo relacionado con el empleo estatal (nómina, profesionalización y evaluación).
 - Es necesario **actualizar la metodología de formulación y evaluación de proyectos de inversión pública**, que deben ser priorizados e integrados al proceso presupuestario. Además, hay que desarrollar planes para monitorear su ejecución.
 - En cuanto a transferencias y subsidios es necesario crear un **registro único y transparente de beneficiarios**, así como afinar la focalización de los subsidios (por ejemplo, el de gas licuado del petróleo).
- Introducir la perspectiva de género y de grupos diversos en el presupuesto facilitaría una asignación y aplicación más inclusiva de los recursos públicos.
- Publicar los documentos presupuestales de manera oportuna, con informes complementarios, aportaría al seguimiento de la ejecución de los recursos. Deben perseguirse estándares internacionales en aras de aumentar la transparencia fiscal.



GESTIÓN PÚBLICA EFICIENTE Y TRANSPARENTE

Existen oportunidades para reforzar las capacidades de las instituciones de gobierno, el servicio civil y las compras públicas.

Se han llevado a cabo iniciativas para mejorar la integridad y la transparencia pública, pero a estos esfuerzos les ha faltado coordinación.

Índice de Transformación de Bertelsmann

(de 1 a 10; a mayor número, mejor desempeño)*



*Este índice evalúa la calidad de la democracia

Hay espacio para mejorar la calidad del servicio civil. Su prima salarial es 41% superior a la del sector privado. Además, la ley marco de la carrera administrativa no cubre todas las instituciones públicas. También se deben reforzar las evaluaciones de desempeño y los mecanismos de contratación basados en méritos.



12,4% del PIB representa la masa salarial del sector público
8% promedio en ALC

Fuente: FMI, Art. IV (2022).



116 entre 180 países es el lugar de El Salvador en el Índice de Percepción de Corrupción de 2022.

Son destacados los avances en seguridad, aunque persisten desafíos en el fortalecimiento del Estado de derecho y del acceso a la justicia.



108 entre 142 países, ubicación en el Índice de Estado de Derecho del WJP, que analiza aspectos como límites al poder gubernamental, derechos fundamentales y calidad de la justicia

Fuente: WJP (2022).



MAPA DE OPORTUNIDADES

A. AJUSTES EN ESTRUCTURAS, PROCESOS Y CAPACIDADES

- **Dotar de herramientas de planificación al Centro de Gobierno** favorecería el desarrollo de estrategias gubernamentales y su coordinación multisectorial. Esto puede ser especialmente útil para poner en marcha políticas transversales como las de primera infancia, seguridad o transformación digital.
- **Realizar una revisión funcional exhaustiva del Ejecutivo a nivel ministerial** —entre otras organizaciones del Estado— serviría para alinear prioridades de Gobierno, identificar duplicidades y establecer mejoras.
- **Crear una autoridad institucional única responsable de implementar y supervisar los estándares del servicio civil** contribuiría a la modernización de la gestión pública.
 - » Es aconsejable hacer un diagnóstico que lleve al diseño de mejoras, como cambios en los regímenes salariales. Las remuneraciones deben reflejar las funciones y competencias de los funcionarios. Bien vale complementar estos esfuerzos con medidas que incentiven el retiro voluntario.

B. ADMINISTRACIÓN TRANSPARENTE

- **Desarrollar una estrategia nacional de gobierno abierto** estimularía la transparencia, integridad y rendición de cuentas de las instituciones públicas.
 - » En este propósito es necesario crear una unidad responsable de liderar, coordinar y evaluar la implementación y cumplimiento de la ley de Acceso a la Información Pública.

C. JUSTICIA Y CONVIVENCIA CIUDADANA

- **Fomentar una política de seguridad respetuosa de los derechos humanos y de las libertades individuales** alentaría procesos penales adecuados y justos.
- **Generar nuevas y mejores posibilidades económicas y educativas para jóvenes en riesgo,** a través de los Centros Urbanos de Bienestar y Oportunidades (CUBO), contribuiría al enfoque preventivo que busca evitar situaciones de violencia y delitos.
 - » Se sugiere trabajar en programas para el control de la migración irregular en los territorios más afectados.
- **Modernizar y aumentar la capacidad operativa e investigativa de la Policía Nacional Civil** significa avanzar en su profesionalización y dignificación. Parte del trabajo que debe hacerse es orientar su labor hacia zonas de mayor vulnerabilidad social.

Desafío transversal

DIGITALIZACIÓN

Las brechas TIC afectan la productividad, el acceso de los ciudadanos a servicios de calidad y la eficiencia de la administración pública. Por ello es necesario avanzar de forma decidida en el uso de tecnologías informáticas.



MAPA DE OPORTUNIDADES

A. GOBIERNO ELECTRÓNICO

- **Mejorar las plataformas tecnológicas de los servicios públicos y las habilidades digitales del servicio civil** ayudaría a optimizar procesos administrativos, reducir cargas regulatorias y aumentar el acceso de la población a servicios en línea.
- **Implementar la Agenda Digital 2023** alentaría la transformación tecnológica del sector público y la profundización del gobierno electrónico. Esto, a través de iniciativas como la plataforma de interoperabilidad, los programas de identidad y firma digital y el portal único de acceso a servicios públicos, lo que afianzaría procesos administrativos e incrementaría la utilización de medios virtuales.
 - » Es importante generar un entorno favorable y seguro para el uso de tecnologías emergentes, como es el caso de la inteligencia artificial.
- **Sofisticar la gobernanza e institucionalidad digital** exige una adecuada regulación de ciberseguridad y de protección de datos. En tal sentido, se debe mejorar la capacidad institucional de la SIGET (Superintendencia General de Electricidad y Telecomunicaciones), con el fin de generar confianza en la utilización de tecnologías computacionales.

» Es esencial la promoción de talento digital en el sector público y el uso de instrumentos tecnológicos para soportar la gestión estatal, así como el fortalecimiento del rol del Comité Nacional de Ciberseguridad.

B. CAPACIDAD ESTADÍSTICA

- **Desarrollar un sistema estadístico nacional** es factible si se define un marco institucional y se disponen de recursos adecuados para su gestión, con estándares internacionales y enfoque orientado a usuarios finales.
 - » Resulta imprescindible la actualización del censo poblacional, para el levantamiento de información de calidad y específica sobre género, diversidad y población migrante.
- **Diseñar una estrategia nacional de datos** proporcionaría una visión integral para el empleo de bases de información confiables e interoperables, que puedan aprovechar tanto el sector público como el privado. Esto es vital para la toma de decisiones y el diseño y evaluación de políticas públicas.

Para saber más...

- » ¿A quién le importa saber? La economía política de la capacidad estadística en América Latina. BID (2018).
- » Competitividad de los servicios digitales. BID (2018).
- » Informe anual del Índice de Desarrollo de la Banda Ancha: brecha digital en América Latina y el Caribe. (BID, 2022).
- » Reporte Ciberseguridad 2020: riesgos, avances y el camino a seguir en América Latina y el Caribe. (BID y OEA, 2020).





**Catalogación en la fuente proporcionada por la
Biblioteca Felipe Herrera del
Banco Interamericano de Desarrollo**

Zentner, Joaquín.

BIDeconomics El Salvador: panorama de oportunidades / Joaquín Zentner, Diana Contreras, Elizabeth Ochoa.

p. cm. — (Monografía del BID; 1172)

Incluye referencias bibliográficas.

1. Sustainable development-El Salvador. 2. Economic development-Social aspects-El Salvador. 3. Infrastructure (Economics)-El Salvador. 4. Human capital-El Salvador. 5. El Salvador-Economic policy. 6. El Salvador-Social policy. 7. Climate change-El Salvador. I. Contreras, Diana.. II. Ochoa, Elizabeth. III. Banco Interamericano de Desarrollo. Representación en El Salvador. IV. Banco Interamericano de Desarrollo. Departamento de Países de Centroamérica, Haití, México, Panamá y la República Dominicana. V. Título. VI. Serie.

IDB-MG-1172

Códigos JEL: A10, F63, F66, F68, H11, H20, H30, H50, H51, H52, H54, H55, H60, I18, I25, I38, J10, J21, J24, J38, J46, J68, K30, O10, Q10, Q20, Q50, R10, R40, R50, Z3.

Palabras clave: El Salvador, Desarrollo económico, Inversión, Capital Humano, Educación, Clima empresarial, Desarrollo sostenible, infraestructura, competitividad, tejido empresarial, transporte, energía, agua, saneamiento, BIDeconomics, Crecimiento de la PYME, Mujeres, Población vulnerable, Cambio climático, Transformación digital, Turismo sostenible, Clima de inversión, Salud, Electricidad, Mercado laboral, género, instituciones, transparencia, sector público, digitalización, oportunidades.

Copyright © 2023 Banco Interamericano de Desarrollo (BID). Esta obra se encuentra sujeta a una licencia Creative Commons CC BY 3.0 IGO (<https://creativecommons.org/licenses/by/3.0/igo/legalcode>). Se deberá cumplir los términos y condiciones señalados en el enlace URL y otorgar el respectivo reconocimiento al BID. En alcance a la sección 8 de la licencia indicada, cualquier mediación relacionada con disputas que surjan bajo esta licencia será llevada a cabo de conformidad con el Reglamento de Mediación de la OMPI.

Cualquier disputa relacionada con el uso de las obras del BID que no pueda resolverse amistosamente se someterá a arbitraje de conformidad con las reglas de la Comisión de las Naciones Unidas para el Derecho Mercantil (CNUDMI). El uso del nombre del BID para cualquier fin distinto al reconocimiento respectivo y el uso del logotipo del BID, no están autorizados por esta licencia y requieren de un acuerdo de licencia adicional.

Note que el enlace URL incluye términos y condiciones que forman parte integral de esta licencia.

Las opiniones expresadas en esta obra son exclusivamente de los autores y no necesariamente reflejan el punto de vista del BID, de su Directorio Ejecutivo ni de los países que representa.



