

NOTA TÉCNICA N° IDB-TN-2941

América Latina en conexión:

apoyo récord a la integración

Paula Garnero
Martin Trombetta
María Florencia Merino

Coordinadora: Ana Basco

Banco Interamericano de Desarrollo
Instituto para la Integración de América Latina y el Caribe,
INTAL.

Mayo, 2024



América Latina en conexión:

apoyo récord a la integración

Paula Garnero
Martin Trombetta
María Florencia Merino

Coordinadora: Ana Basco

Banco Interamericano de Desarrollo
Instituto para la Integración de América Latina y el Caribe, INTAL.

Mayo, 2024



**Catalogación en la fuente proporcionada por la
Biblioteca Felipe Herrera del
Banco Interamericano de Desarrollo**

Garnero, Paula.

América Latina en conexión: apoyo récord a la integración regional / Paula Garnero, Martin Trombetta, María Florencia Merino; coordinadora, Ana Basco.

p. cm. — (Nota técnica del BID ; 2941)

Incluye referencias bibliográficas.

1. International economic integration-Latin America. 2. Latin America-Commerce. 3. Latin America-Economic integration. 4. International trade. I. Trombetta, Martin. II. Merino, María Florencia. III. Basco, Ana, coordinadora. IV. Banco Interamericano de Desarrollo. Instituto para la Integración de América Latina y el Caribe. V. Serie.

IDB-TN-2941

Códigos JEL: C83, O54, F15, R1, F10, F13, A13.

Palabras Clave: Integración regional, Opinión pública, Encuestas, Entrevistas, América Latina y el Caribe, Latinobarómetro, BID.

Agradecimientos: Christian Volpe, Daniel Schteingart y Gisella Pascuariello.

<http://www.iadb.org>

Copyright © 2024 Banco Interamericano de Desarrollo (BID). Esta obra se encuentra sujeta a una licencia Creative Commons CC BY 3.0 IGO (<https://creativecommons.org/licenses/by/3.0/igo/legalcode>). Se deberá cumplir los términos y condiciones señalados en el enlace URL y otorgar el respectivo reconocimiento al BID.

En alcance a la sección 8 de la licencia indicada, cualquier mediación relacionada con disputas que surjan bajo esta licencia será llevada a cabo de conformidad con el Reglamento de Mediación de la OMPI. Cualquier disputa relacionada con el uso de las obras del BID que no pueda resolverse amistosamente se someterá a arbitraje de conformidad con las reglas de la Comisión de las Naciones Unidas para el Derecho Mercantil (CNUDMI). El uso del nombre del BID para cualquier fin distinto al reconocimiento respectivo y el uso del logotipo del BID, no están autorizados por esta licencia y requieren de un acuerdo de licencia adicional.

Note que el enlace URL incluye términos y condiciones que forman parte integral de esta licencia.

Las opiniones expresadas en esta obra son exclusivamente de los autores y no necesariamente reflejan el punto de vista del BID, de su Directorio Ejecutivo ni de los países que representa.



AMÉRICA LATINA EN CONEXIÓN

Apoyo récord a la integración regional

Autores:

Paula Garnero, Martin Trombetta y María Florencia Merino

Coordinación:

Ana Basco



INTAL



ÍNDICE

Prólogo	3
Introducción	5
Principales hallazgos	7
Sección I.	11
La integración económica regional en América Latina. Un abordaje desde las percepciones de la ciudadanía	11
1. Marco conceptual	11
2. ¿Qué opinan los latinoamericanos sobre la integración regional?	13
2.1. Apoyo a la integración regional	13
2.2. Avances y retrocesos en materia de integración regional	16
2.3. Integración con el resto del mundo	17
2.4. Los factores determinantes del apoyo a la integración regional	19
Sección II.	34
Percepciones sobre el avance tecnológico, el crecimiento sostenible y la desigualdad de género en América Latina	34
1. El avance tecnológico y las habilidades para el trabajo	34
1.1. Contexto	34
1.2. La opinión de las y los protagonistas	35
1.3. Habilidades altamente valoradas	38
2. Sostenibilidad y medio ambiente	41
2.1. Contexto	41
2.2. La percepción de los latinoamericanos	41
3. Brecha de género	48
3.1. Contexto	48
3.2. Percepciones de género en América Latina: una mirada a las actitudes en dos aspectos clave	49
4. CONCLUSIONES	54
5. REFERENCIAS BIBLIOGRÁFICAS	58
6. ANEXO	60

PRÓLOGO

Es un placer compartir este estudio que ilumina la arraigada vocación integracionista que caracteriza a los ciudadanos de América Latina.

En un periodo crucial para la región, donde la colaboración y la unidad son esenciales para el desarrollo y la prosperidad, este trabajo proporciona un análisis exhaustivo de las percepciones y actitudes de más de 19.000 individuos en 17 países latinoamericanos sobre diversas temáticas, tales como la integración regional, género, tecnología y medio ambiente.

Desde el Sector de Integración y Comercio (INT) del Banco Interamericano de Desarrollo (BID), nos dedicamos incansablemente a fortalecer la integración regional, conscientes de su papel crucial en el bienestar de los latinoamericanos y en el desarrollo económico de nuestros países. Nuestra labor involucra brindar apoyo técnico a las secretarías generales de bloques regionales como la Alianza del Pacífico (AP), la Comunidad Andina (CAN) y el MERCOSUR.

Un ejemplo tangible de nuestro compromiso se materializa en el proyecto que desarrollamos en la AP, donde estamos creando una herramienta con plataformas en línea centrada en el empleo. Esta iniciativa promete aportar beneficios significativos para trabajadores, empleadores y responsables de la formulación de políticas, lo que demuestra nuestro compromiso activo con el progreso y la prosperidad en la región.

Con el objetivo de comprender los factores que son impulsores de los procesos de integración regional en América Latina, nos adentramos en la investigación del BID INTAL. En esta ocasión, exploramos las valiosas perspectivas proporcionadas por la encuesta de Latinobarómetro, una fuente confiable y representativa que ofrece una visión completa de las opiniones y creencias de la ciudadanía en la región.

El propósito fundamental de este estudio es desentrañar el sólido respaldo de los latinoamericanos a la integración regional. Para ello, hemos desarrollado una metodología rigurosa que combina herramientas de estadística descriptiva con técnicas econométricas, explorando así los determinantes subyacentes a esta vocación integracionista.

El análisis revela hallazgos notables que resaltan la importancia de la integración regional, según la perspectiva latinoamericana. En 2023, el respaldo a la integración regional alcanzó un récord histórico, con un 79% de la población a favor. Esto sugiere una marcada sintonía en la región en torno a este tema clave. Además, el estudio demuestra que el apoyo es más pronunciado entre

el segmento de la población compuesto por hombres, jóvenes, personas con mayor nivel educativo y aquellos de posición socioeconómica elevada.

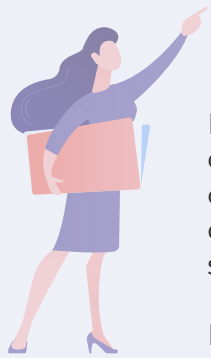
La correlación entre las preferencias individuales, respecto a la integración regional y sus condiciones materiales y culturales, es otra de las principales conclusiones. La percepción de la tecnología, el empleo y el salario se entrelaza con el contexto socioeconómico y las creencias culturales, lo que proporciona un panorama interesante sobre las aspiraciones de la población latinoamericana. Esto representa un avance significativo en la comprensión de los factores que configuran la vocación integracionista de los latinoamericanos.

Esta investigación subraya de manera elocuente el papel crucial del BID en la promoción de la integración regional, la que se entiende como un mecanismo transversal que brinda a los ciudadanos de la región conexiones relevantes. No solo implica oportunidades comerciales, sino también oportunidades de empleo, salarios más altos, acceso a tecnologías avanzadas y nuevas posibilidades para la educación y trabajo en el extranjero, entre otros aspectos.

Confiamos en que estos reveladores hallazgos sirvan como faro orientador para los líderes y responsables de la toma de decisiones. Aspiramos a que no solo iluminen el presente, sino que también tracen el camino hacia un futuro, donde las políticas diseñadas a partir de esta comprensión profunda fomenten activamente la integración regional y catalicen un progreso sostenible arraigado en el bienestar y el desarrollo de América Latina.

Fabrizio Operti

Gerente del Sector de Integración y Comercio (INT)
del Banco Interamericano de Desarrollo (BID)



INTRODUCCIÓN

La sistematización de los determinantes de la integración regional es objeto de una extensa literatura, tanto en el campo de las Relaciones Internacionales como en el de la Economía. Ejemplos de estas contribuciones son los trabajos de Matli (1999) y Pomfret (1997), que han abordado este tema de manera significativa.

En el caso específico de América Latina y el Caribe, se pueden resumir las motivaciones de la integración regional en tres dimensiones. En primer lugar, la búsqueda de beneficios económicos apunta a la obtención de ganancias de eficiencia estática¹ derivadas de una mejor especialización y asignación de los factores productivos entre actividades alternativas. Por otro lado, se busca alcanzar beneficios no económicos, donde la integración se convierte en un instrumento para enviar señales de políticas. Finalmente, se aspira a lograr beneficios sistémicos, caracterizados por un aumento en el poder de negociación (Giordano y Devlin, 2011).

La integración regional ocupa un lugar destacado en el mandato del BID y ha sido una de sus prioridades a lo largo de la historia. Su relevancia radica en lo que implica: la integración regional puede definirse como uno de los instrumentos de las políticas de desarrollo orientado a generar crecimiento adicional mediante la facilitación del movimiento de bienes, servicios y factores productivos entre dos o más países, así como el fortalecimiento de la cooperación en diversos ámbitos de las políticas públicas (BID, 2002 y 2011).

La integración económica reconstituye una de las varias dimensiones de la integración regional y ha sido históricamente el punto de partida en diversas regiones del mundo (De Melo y Panagariya, 1993). En los últimos años, el BID INTAL ha promovido diversos estudios para contribuir a la comprensión de la fuerte vocación integracionista de los ciudadanos de América Latina. Algunos de estos estudios se han enfocado en analizar el apoyo de los latinoamericanos a la integración económica regional en un sentido amplio.

El presente trabajo forma parte de los esfuerzos que desde hace varios años realiza el BID INTAL por comprender los factores que favorecen a los procesos de integración regional en América Latina.

En esta oportunidad, se analiza la fuerte vocación integracionista de la ciudadanía en base a datos aportados por la medición de 2023 de Latinobarómetro², uno de los principales bancos de opinión pública de la región, que ofrece información para una muestra representativa de 19.205 individuos en 17³ países de América Latina.

1 · Hace referencia al aumento en el bienestar social como resultado de la utilización óptima de los recursos de un país.

2 · La encuesta permite captar las diferentes opiniones, actitudes, comportamientos y valores de los latinoamericanos. Los resultados abarcan una muestra representativa de 600 millones de habitantes y los temas principales de su abordaje y seguimiento son la democracia, el estado de la economía, el desarrollo social de los países y los esfuerzos de integración regional, entre muchas otras temáticas.

3 · Argentina, Brasil, Bolivia, Chile, Colombia, Costa Rica, Ecuador, El Salvador, Guatemala, Honduras, México, Panamá, Paraguay, Perú, República Dominicana, Uruguay y Venezuela.

El objetivo principal de este estudio es caracterizar y examinar el alto respaldo de los latinoamericanos a la integración regional en lo vinculado a los beneficios económicos y su impacto en el bienestar y condiciones materiales de la población. Se busca profundizar sobre esta vocación y explorar los factores determinantes que la sustentan. Para lograrlo, se ha diseñado una metodología que combina herramientas de estadística descriptiva con modelos y herramientas econométricas.

El documento se organiza en dos grandes secciones. En la primera, se analiza cómo los ciudadanos latinoamericanos perciben y comprenden la integración regional, y se inicia con un marco conceptual sobre el objeto principal de la investigación: el apoyo a la integración regional en América Latina. A través de una revisión de la bibliografía y estudios previos, se contextualiza el estado actual del conocimiento y el desafío que supone encontrar factores determinantes de la vocación integracionista de los latinoamericanos. Posteriormente, se analizan las opiniones y percepciones de los ciudadanos a partir de las respuestas obtenidas en la medición de Latinobarómetro 2023. Además, para explorar los posibles determinantes del alto apoyo a la integración regional, se formula un modelo econométrico que estudia la incidencia de algunas variables objetivas (socioeconómicas y sociodemográficas) y otras subjetivas, que recogen las percepciones y valoraciones de los latinoamericanos sobre algunas de las agendas de actualidad (equidad, igualdad de género, confianza, sostenibilidad ambiental, etc).

En la segunda sección, también basada en datos de Latinobarómetro 2023, se analizan las opiniones recientes de los latinoamericanos con relación al avance tecnológico, el crecimiento sostenible y las desigualdades de género. Estas percepciones se enriquecen con las opiniones expresadas por los ciudadanos europeos sobre los mismos temas, recabadas por la encuesta Eurobarómetro.



PRINCIPALES HALLAZGOS

Opiniones sobre la integración regional⁴:



- ✓ **América Latina, en sintonía.** El apoyo a la integración regional marca un récord histórico. En 2023, 8 de cada 10 latinoamericanos se expresan a favor de la integración regional, logrando el nivel más alto en la vocación integracionista de los últimos 28 años. Este nivel sin precedentes (79% de población a favor), implica un crecimiento de 8 p.p. respecto a la medición de 2020 y podría estar relacionado con el rebote de la economía regional después de la crisis generada por la pandemia. En los 17 países encuestados, la medición de 2023 muestra niveles de apoyo superiores a los de 2020. Uruguay es el país que muestra el nivel más alto (91%). También se observó este fenómeno en El Salvador (86%) y República Dominicana (85%).
- ✓ **La historia se repite.** El apoyo es más alto entre los hombres, los jóvenes, las personas de elevado nivel socioeconómico y educativo. Al igual que en las mediciones anteriores, en 2023, los hombres muestran un mayor apoyo a la integración regional que las mujeres (83% vs 76%). Los segmentos poblacionales de mayor nivel educativo, es decir, en aquellos con educación universitaria completa, el apoyo alcanza el 87%. Entre los más jóvenes (15 a 25 años) y en el segmento de muy buena condición socioeconómica, es del 85%.
- ✓ **Siempre integrados: América Latina, la favorita.** En la pospandemia, también crece el apoyo a la integración con otros países del mundo (+7 p.p.), pero con una leve preferencia hacia la integración latinoamericana (que marca 79%, 2 p.p. de diferencia con el apoyo a la integración extrarregional). En 2023, el 77% de los latinoamericanos apoya la integración de su país con otros por fuera de América Latina (+7 p.p. respecto de 2020). En 15 de los 17 países relevados, es mayor la preferencia por la integración regional que por la integración extrarregional. Por su parte, el 53% de los ciudadanos considera que, en los últimos 5 años, su país ha profundizado la integración latinoamericana. En Chile, 8 de cada 10 ciudadanos consideran que el país ha avanzado, mientras que en El Salvador, República Dominicana y México fueron 7 de cada 10.

⁴ Tal como se mencionó anteriormente, el abordaje sobre el apoyo a la integración regional se vincula a la dimensión económica en lo que respecta a los beneficios económicos y el impacto sobre el bienestar y las condiciones materiales de los individuos de la región.

- ✓ **Unidos por el empleo.** Los latinoamericanos relacionan a la integración regional, principalmente, con mayores oportunidades de empleo (61%). También se destaca la relación con el acceso a más y mejor tecnología (56%) y salarios más altos (52%). En orden de importancia, siguen las oportunidades de estudiar o trabajar en otros países (49%), el acceso a una mayor variedad de productos (46%) y el acceso a productos más baratos (40%). En Venezuela, el 74% de los encuestados establece la relación con más empleo y el 75% con mayores salarios. El vínculo entre la integración regional y las oportunidades de estudiar o trabajar en otros países se presenta con fuerza en República Dominicana (70%) y en Guatemala (66%). Mientras que la idea de acceso a mayor variedad o cantidad de bienes de consumo alcanza su nivel máximo en Chile (57%).

Temas asociados a la integración regional: un análisis econométrico⁵

- ✓ **Condiciones materiales y sesgos culturales. La preferencia por uno u otro tema en el apoyo a la integración regional se correlaciona con las condiciones socioeconómicas y culturales de las personas.** El interés por la tecnología es mayor en los hombres, que históricamente han estado más ligados -en comparación a las mujeres- a trabajar en ramas industriales y de servicios tecnológicos y a estudiar carreras STEM⁶. La preferencia por el tema empleo es mayor en las mujeres, que enfrentan mayores dificultades respecto a los hombres para insertarse en el mercado laboral.
- ✓ **Cimientos de confianza. Quienes tienen una elevada confianza interpersonal y en las instituciones son más favorables a la integración económica regional en sus diferentes formas.** Con excepción al acceso a la tecnología, la mayor confianza está positivamente asociada a todas las percepciones sobre las ventajas de la integración regional, en particular a las opciones de productos más baratos y mayor disponibilidad de puestos de trabajo.
- ✓ **Puentes hacia el futuro. Los jóvenes priorizan relativamente más las oportunidades que la integración ofrece para estudiar o trabajar en otros países.** Este factor es menos interesante para los adultos, que típicamente enfrentan mayores restricciones para abordar un cambio de ese tipo. La percepción de los jóvenes se encuentra vinculada tanto a la adopción de la agenda de género como al compromiso con la protección del medio ambiente.

5 · Los temas asociados a la integración regional surgen de una pregunta de Latinobarómetro, en la cual las opciones son: mayores oportunidades de empleo, más y mejor acceso a tecnología, salarios más altos, oportunidades de estudiar o trabajar en otros países, el acceso a una mayor variedad de productos y acceso a productos más baratos.

6 · Acrónimo que sirve para designar disciplinas vinculadas a ciencia, tecnología, ingeniería y matemáticas.

Percepciones sobre el avance tecnológico, crecimiento sostenible y género:

- ✓ **Confiados en trabajar. Existe un optimismo mayoritario frente al avance de la automatización.** En promedio, el 52% de los latinoamericanos se muestra optimista respecto al futuro próximo de 10 años y considera que no va a perder su trabajo a pesar del avance de los robots. El 45% considera que esto puede ocurrir y el 4% no quiso o no supo responder. Los más jóvenes (menos de 25 años) y las personas con una formación intermedia (secundario completo o superior incompleto) son las más pesimistas: el 49% cree que puede ser reemplazado por un robot. En cambio, quienes tienen educación básica incompleta, generalmente ocupados en tareas “no repetitivas”, “no cognitivas” y “poco automatizables”, son los más confiados en conservar su empleo (56%).
- ✓ **Pocas dudas: Matemática, Programación e Ingeniería necesarias para acceder a mejores oportunidades.** El 87% de los latinoamericanos considera clave desarrollar habilidades en esos campos para mejorar sus oportunidades laborales. Esta idea gana fuerza entre la población con menor formación educativa (89%). En 13 de los 17 países analizados, el porcentaje de personas que asocia el desarrollo de conocimiento y habilidades en estas disciplinas con mejores oportunidades de empleo es superior al promedio regional. En Brasil, el 91% de la población está de acuerdo con esta idea e incluso el 73% dice estar “muy de acuerdo”.
- ✓ **América Latina prioriza el crecimiento sostenible. El cuidado del medio ambiente y el cambio climático ocupan un lugar prioritario en la agenda.** En promedio, el 84% considera que es posible conciliar el crecimiento económico con el cuidado del medio ambiente. En 15 de los 17 países encuestados, más del 80% de la población opina que conciliar crecimiento y cuidado ambiental es posible. Se destacan Uruguay y Costa Rica, con 9 de cada 10 ciudadanos que avalan esta idea. Obligados a elegir contra dos opciones antagónicas, 6 de cada 10 eligieron la lucha contra el cambio climático en detrimento del crecimiento económico y 3 de cada 10 eligieron la situación contraria. Consultados sobre la predisposición a pagar un precio más alto por un producto amigable con el medio ambiente, 7 de cada 10 latinoamericanos se muestran dispuestos a hacerlo.
- ✓ **Avances en la batalla cultural contra las desigualdades de género. Al igual que en muchas otras regiones del mundo, en América Latina persisten importantes desigualdades en las oportunidades y condiciones materiales que enfrentan las mujeres y los hombres.** Sin embargo, en 2023, las opiniones de los latinoamericanos muestran avances culturales a favor de la

igualdad. La mayoría de los ciudadanos no cree que los hombres tengan ventajas a la hora de emprender un negocio (55%) y estaría dispuesto a pagar un precio más alto por un producto producido por una mujer (52%). Los jóvenes y las personas de mayor nivel educativo muestran una mayor inclinación hacia la igualdad de género.





SECCIÓN I.

LA INTEGRACIÓN ECONÓMICA REGIONAL EN AMÉRICA LATINA. Un abordaje desde las percepciones de la ciudadanía.

1. MARCO CONCEPTUAL

En el marco del apoyo a la integración regional por parte de la ciudadanía latinoamericana, el fenómeno de interés de este trabajo puede encuadrarse conceptualmente en el análisis de las percepciones de individuos sobre la política comercial y los beneficios económicos asociados sobre sus condiciones de vida. En este sentido, el trabajo pionero de Mayda y Rodrik (2005) resulta de especial relevancia, ya que analiza los determinantes de la preferencia por el proteccionismo comercial entre individuos y países. Sus hallazgos principales sugieren que las preferencias por la apertura comercial se asocian a niveles de capital humano más altos, a individuos empleados en sectores no transables y a un nivel socioeconómico alto (determinantes “económicos” o materiales), mientras que personas menos cosmopolitas y más nacionalistas correlacionan con un mayor proteccionismo comercial (determinantes “no económicos” o ideológicos⁷). Kaltenthaler y Miller (2013) van un paso más allá con la hipótesis de que, independientemente a la condición de cosmopolita, es la predisposición psicológica a la interacción social lo que predomina en las preferencias comerciales, es decir, las personas con niveles relativamente más bajos de confianza social son menos propensas a la apertura comercial.

Particularmente en América Latina, De Azevedo y Harracá (2019) replican el estudio de Mayda y Rodrik (2005) para explicar los determinantes del alto apoyo a la integración económica regional. Hallan resultados similares en cuanto a que el apoyo a la integración regional es mayor en personas más jóvenes, a mayor nivel educativo (principalmente universitario⁸), en hombres (respecto a mujeres), en personas más ricas y con valores de “orgullo” nacional e ideas cosmopolitas. Sin embargo, difieren en que, en América Latina, los trabajadores empleados en todos los sectores son pro-integración y que el sentimiento de pertenencia a una corriente política correlaciona positivamente a favor de la integración regional. Adicionalmente, testean un aspecto relacionado a las expectativas e incertidumbre (propias de las crisis), encontrando que el miedo a quedar desempleado no es un factor significativo en el apoyo a la integración regional, como sí lo es la preocupación sobre el futuro en un formato más amplio (respuesta emocional).

Por su parte, Chatruc et al. (2019) realizan un *survey experiment* a través de la encuesta Latinobarómetro de 2018 para saber si la información negativa del comercio proporcionada por los medios (radios, noticieros, redessociales) influye en la decisión de apoyar la integración regional. En este análisis se encuentra

7 · Cabe mencionar que cada grupo de determinantes tiene implicancias bien diferenciadas de políticas, ya que, si las preferencias dependen más bien de factores materiales, se podría compensar a los individuos por sus pérdidas (con dinero o relocalización de sectores productivos), no así si se tratase de cuestiones ideológicas.

8 · Es importante este tipo de formación, y no así otros tipos de conocimientos.

que la opinión de los latinoamericanos está fuertemente influenciada por la información anti-comercio, aunque puede ser contrarrestada, en menor proporción, por información positiva. En un estudio más reciente, los mismos autores realizan un trabajo donde exploran el respaldo de los latinoamericanos a la integración regional, centrándose especialmente en los beneficios económicos y en cómo estos influyen en la vida de los habitantes de América Latina. Unos de los resultados más importantes revelan que el apoyo a la integración se fundamenta principalmente en las percepciones de ganancias de empleo (Chatruc et al, 2021).

La confianza en las instituciones también parecería ser otro factor de relevancia para moldear la percepción en América Latina, en tanto Sartorio y Navajas (2019) encuentran que es más aceptable el desempleo generado por el cambio tecnológico que por la apertura comercial, cuya responsabilidad directa sería del gobierno que la implemente. Un estudio reciente de Barafani, Garnero y Merino (2023), realizado en base a datos de Latinobarómetro, muestra que en América Latina el apoyo a la integración está más ligado a la confianza en el gobierno que a la confianza interpersonal. El mismo estudio confirma que las percepciones sobre la situación general del país influyen de manera significativa en las probabilidades de apoyar la integración regional: cuando las personas consideran que el país está progresando, aumentan las probabilidades de brindar apoyo a la integración regional y viceversa.

En el mismo trabajo, las autoras, confirman que, tanto las percepciones sobre la situación general del país y aquellas sobre el nivel relativo de progreso del país, influyen de manera significativa en las probabilidades de apoyar la integración regional. En particular, las personas que consideran que el país está en una muy buena situación tienen mayor probabilidad de apoyar la integración regional (+1,9 p.p.), mientras que las que creen que el país atraviesa una situación adversa cuentan con una menor posibilidad de manifestar su apoyo (-5,1 p.p.). En el mismo sentido, quienes consideran que su país está progresando tienen una probabilidad de 6,3 p.p. mayor de dar su apoyo, pero entre quienes consideran que el país está en retroceso, la probabilidad se reduce en 4,1 p.p.

La percepción que los individuos poseen sobre la política comercial, particularmente de integración regional, también responde a qué entienden como consecuencias asociadas. En este sentido, un trabajo reciente (Stantcheva, 2022) se pregunta qué ponderan más las personas a la hora de evaluar las consecuencias de la apertura comercial: su condición de consumidores o trabajadores, su interés personal o el de la sociedad. Sus hallazgos señalan que importa más la percepción de perder el trabajo que las ganancias que se tienen como consumidores (en precios y variedad de productos) y que ponderan más las consecuencias globales (ganancias de eficiencia) que las de su propio interés material.

2. ¿QUÉ OPINAN LOS LATINOAMERICANOS SOBRE LA INTEGRACIÓN REGIONAL?

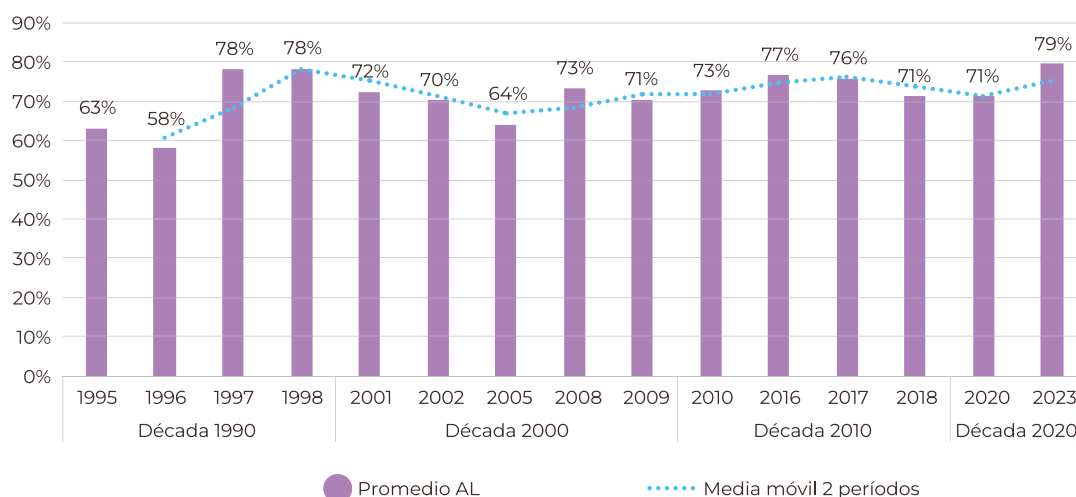
Sobre la base de datos de Latinobarómetro, primero se analiza la evolución temporal -desde 1995 hasta 2023- del apoyo de la integración regional. Después, se describen las percepciones de 2023 sobre el avance, retrocesos y significados de la integración y se comparan con los resultados de 2020.

2.1. Apoyo a la integración regional

En 2023, 8 de cada 10 latinoamericanos se muestran a favor de la integración regional, lo que implica el nivel más alto de los últimos 28 años y un crecimiento de 8 p.p. respecto a la medición de la pandemia. Tal como puede observarse en el Gráfico 1⁹, en 2023, en promedio, el 79% de la población regional se muestra a favor de la integración regional, mientras que en 2020 este porcentaje rondaba el 71%. Un estudio previo del BID INTAL mostró que, entre 1995 y 2020, el apoyo a la integración regional se comportó de manera procíclica y levemente rezagada en el tiempo con respecto al crecimiento económico (Barafani, Garnero y Merino, 2022). Por lo tanto, el nivel récord logrado en 2023 (79% de población a favor) podría estar relacionado con el rebote de la economía regional después de la crisis generada por la pandemia de COVID-19.

GRÁFICO 1.

Apoyo a la integración regional, 1995 a 2023. Población a favor (en % del total), promedio regional.



Fuente: BID INTAL sobre la base de la encuesta de Latinobarómetro 1995 a 2023

Al igual que en las mediciones anteriores de Latinobarómetro, en 2023, el apoyo de los latinoamericanos a los procesos de integración regional difiere se-

9 · En el Anexo 1 se encuentran las preguntas realizadas año a año.

gún el género, la edad, la condición socioeconómica y el nivel educativo de los individuos (Gráfico 2). Sin embargo, en esta ocasión, llama la atención el muy alto nivel general de respaldo, ya que, cualquiera sea la dimensión y el segmento poblacional analizado, el porcentaje a favor de la integración para el promedio regional oscila siempre entre 70% y 87%.

En 2023, el 83% de los hombres apoya la integración de su país con otros de la región (el 33% está muy a favor y el 50% algo a favor). Entre las mujeres el apoyo ronda el 76% (25% muy a favor y 51% a favor). Es decir, se confirma una brecha de género de 7 p.p. que resulta 2 p.p. menor a la registrada en el 2020, pero similar a la brecha promedio del período 1995-2020 (7 p.p.).

Al analizar los resultados de 2023 por grupo etario, se observa que el mayor apoyo a la integración regional se concentra en la población joven: en el segmento de personas entre 15 y 25 años el 85% está a favor de la integración. Este porcentaje se reduce gradualmente conforme aumenta la edad hasta alcanzar un mínimo de 72% en el grupo de mayores de 65 años, dando lugar a una brecha de 17 p.p. entre los extremos. El alto apoyo que logra la integración entre los más jóvenes en 2023 supera en más de 10 p.p. al nivel de este mismo grupo etario en la medición de 2020 y en 11 p.p. al promedio regional del período 1995-2020.

Lo mismo ocurre en relación con la condición socioeconómica: en 2023, el porcentaje de personas a favor de la integración logra su máximo en el segmento que goza una muy buena situación (85%) y se reduce progresivamente conforme empeora dicha condición, llegando a 72% entre los menos favorecidos. La brecha entre los extremos de ingreso ronda los 17 p.p., mientras que en 2020 fue de 22 p.p. y en el período 1995-2020 fue de 24,5 p.p.

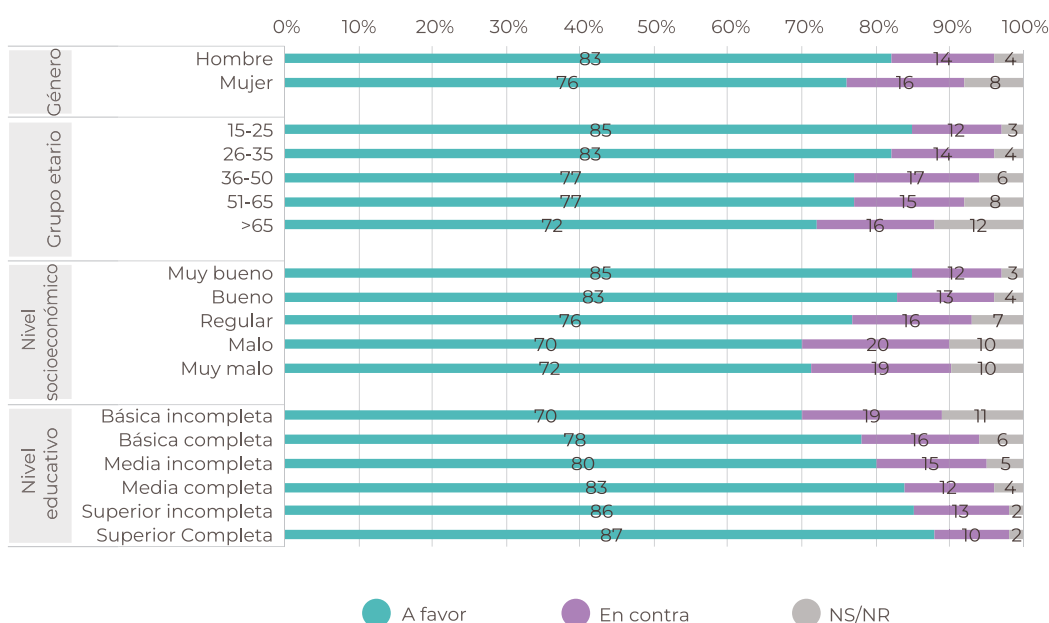
Además, queda al descubierto la importancia de la educación en el apoyo a los procesos de integración regional. Los datos de 2023 muestran que el porcentaje de apoyo en el segmento de las personas con mayor nivel educativo (87%) es superior incluso al porcentaje de apoyo en el segmento de la población más joven (85%) y al porcentaje de apoyo en el segmento de mejor condición socioeconómica (85%).



Por último, se confirma que el nivel de apoyo crece conforme aumentan los años de formación de las personas, generando una importante brecha entre los extremos: 87% de apoyo entre las personas con títulos universitarios contra 70% de apoyo entre quienes no completaron la educación básica (brecha de 17 p.p.). Sin embargo, la brecha de 2023 es menor a la evidenciada en la medición de la pandemia de COVID-19 (30 p.p.) y a la brecha promedio del período 1995-2020 (25 p.p.), lo que está principalmente asociado a un incremento en el nivel de apoyo entre las personas con menor nivel educativo.

GRÁFICO 2.

Apoyo a la integración regional, 2023. En % del total de la población, según género, grupo etario, nivel socioeconómico y nivel educativo¹⁰.



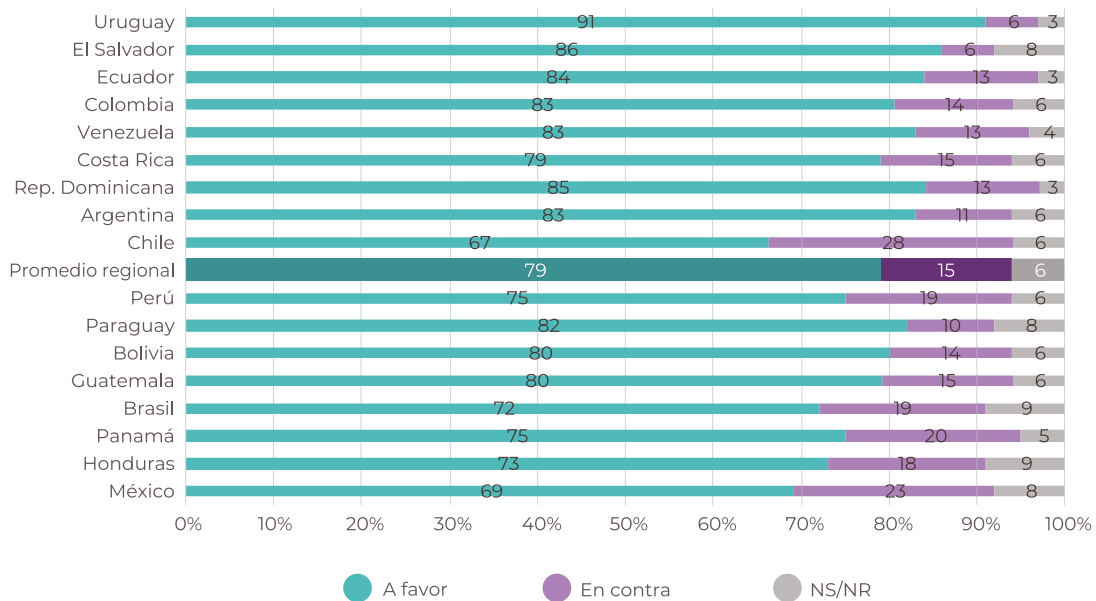
Fuente: BID INTAL sobre la base de la encuesta de Latinobarómetro 2023

En 2023, todos los países profundizaron su apoyo a la integración regional. Al igual que en 2020, en 2023, Uruguay, El Salvador y República Dominicana encabezan el ranking con 91%, 86% y 85% de población a favor respectivamente (Gráfico 3). Otros países con muy alto nivel de apoyo son Ecuador, Costa Rica, Colombia, Venezuela, Argentina, Paraguay y Bolivia, con 8 de cada 10 personas a favor de la integración regional. Luego, por debajo de la media, se ubican Panamá, Perú, Honduras, Brasil, México y Chile con 7 de cada 10 ciudadanos a favor. Si bien Chile se posiciona como el país con menor porcentaje de ciudadanos que apoyan la integración (67%), el apoyo también creció respecto a 2020 (+4 p.p.).

10 - En base a la pregunta P29STIN.A. ¿Está Ud. muy a favor, algo a favor, algo en contra o muy en contra de la integración de su país con los otros países de América Latina? Se agruparon los resultados de las respuestas "muy a favor" y "algo a favor" en la variable "A favor". Se agruparon los resultados de las respuestas "muy en contra" y "algo en contra" en la variable "En contra".

GRÁFICO 3.

Apoyo a la integración regional, 2023. En % del total de la población, por país¹¹.



Fuente: BID INTAL sobre la base de la encuesta de Latinobarómetro 2023

2.2. Avances y retrocesos en materia de integración

Consultados sobre los avances o retrocesos en materia de integración regional, en promedio, el 53% de los ciudadanos considera que en los últimos 5 años su país ha profundizado la integración con otros países de la región, el 36% considera que ha retrocedido y el 10% no pudo o no supo responder.

En comparación con 2020, en 2023 la percepción de avances en materia de integración regional creció 6 p.p. En Chile, el 80% de los ciudadanos considera que el país ha avanzado en este ámbito, seguido por El Salvador (70%) y República Dominicana (69%) (Gráfico 4). En contraposición, en Venezuela, más de la mitad de la población considera que han retrocedido (55%), y en Perú un 47% opina lo mismo.

11 · Idem anterior.



GRÁFICO 4.

Percepción sobre la evolución de la integración de su país con respecto a otros de la región en los últimos 5 años, 2023. En % del total de la población, por país.



Fuente: BID INTAL sobre la base de la encuesta de Latinobarómetro 2023

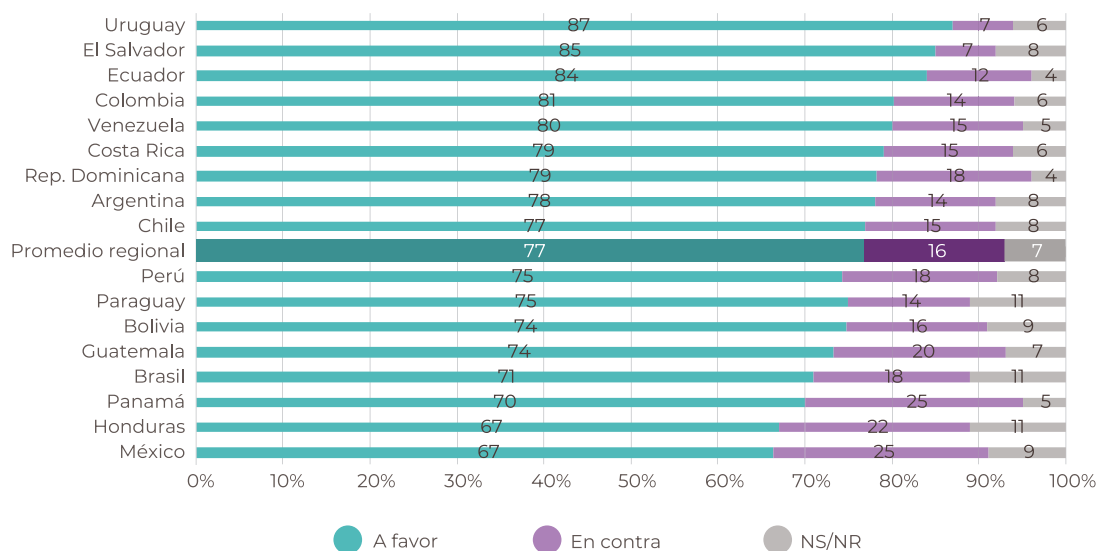
2.3. Integración con el resto del mundo

A fin de contrastar las preferencias en la vocación integracionista de los latinoamericanos, resulta interesante analizar las respuestas sobre el apoyo a la integración extrarregional, es decir, con otros países que no pertenecen a América Latina. Tal como se muestra en el Gráfico 5, en 2023, en promedio, el 77% de los ciudadanos se expresa a favor de la integración de su país por fuera de la región, resultando 7 p.p. superior a la registrada en 2020. Es decir, la pospandemia se caracteriza por un profundo deseo de mayor integración tanto con la región como con el mundo, pero con una leve preferencia por la integración latinoamericana (+2 p.p.) (Gráfico 5).

En 15 de los 17 países relevados en 2023, es mayor la preferencia por la integración regional que por la integración con países fuera de América Latina. Las únicas dos excepciones son Perú y Chile. Los ciudadanos peruanos se muestran prácticamente indiferentes en sus preferencias (brecha de -0,3 p.p.), similar a lo evidenciado en Brasil y Ecuador (brecha de +0,7 p.p.). En cambio, los chilenos expresan una clara inclinación hacia la integración con otros países extrarregionales (brecha de -10,5 p.p.) (Gráfico 6). En sentido opuesto, se destaca Paraguay con una importante preferencia por la integración latinoamericana (brecha de 7,1 p.p.).

GRÁFICO 5.

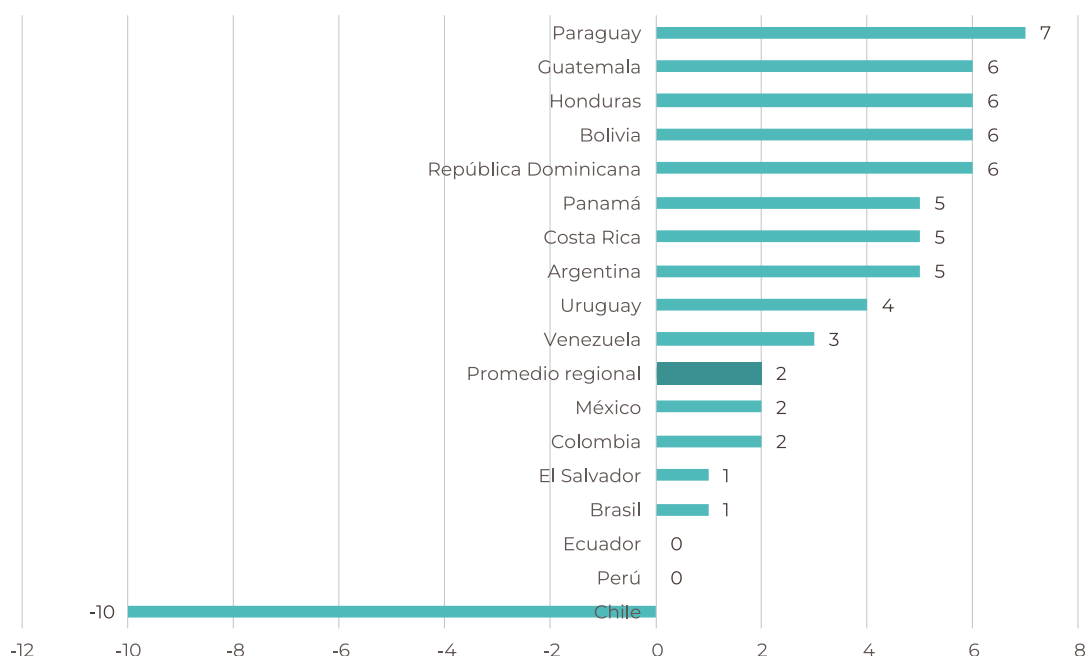
Apoyo a la integración con otros países fuera de América Latina, 2023. En % del total de la población, por país¹².



Fuente: BID INTAL sobre la base de la encuesta de Latinobarómetro 2023

GRÁFICO 6.

Brecha a favor del apoyo a la integración regional frente a la integración ex-trarregional, 2023. En puntos porcentuales (p.p.)¹³.



Fuente: BID INTAL sobre la base de la encuesta de Latinobarómetro 2023

12 · *P29STIN.B. ¿Está Ud. muy a favor, algo a favor, algo en contra o muy en contra de la integración de su país con otros países fuera de América Latina? Se agruparon los resultados de las respuestas "muy a favor" y "algo a favor" en la variable "A favor". Se agruparon los resultados de las respuestas "muy en contra" y "algo en contra" en la variable "En contra".
13 · P31NN.

2.4. Los factores determinantes del apoyo a la integración

La persistencia en el tiempo de una marcada vocación integracionista y la necesidad de lograr cierto acercamiento a aquello que los latinoamericanos asocian con la idea de “integración regional”, empujó por primera vez a incorporar en la medición 2023 una pregunta que busca echar luz sobre el trasfondo de esta cuestión:

“¿De los siguientes temas que le mencionaré cuáles cree usted que dependen de la integración de nuestro país con otros países de la región?”.

- *Ir a estudiar o trabajar a otros países*
- *Comprar un producto extranjero a un precio más bajo*
- *Más empleo*
- *Salarios más altos*
- *Acceso a mayor variedad de productos*
- *Más y mejor acceso a la tecnología*

Tomando como punto de partida esta pregunta, a fin de explorar los determinantes del apoyo a la integración regional, se diseñó un ejercicio econométrico basado en un modelo de probabilidad lineal¹⁴(Ver ANEXO). El modelo permite explorar los vínculos entre los distintos significados que otorgan los latinoamericanos al concepto de integración regional con ciertas variables objetivas (sociodemográficas y socioeconómicas) y subjetivas (opiniones sobre temas de agenda asociadas a equidad, confianza, igualdad de género, entre otros).

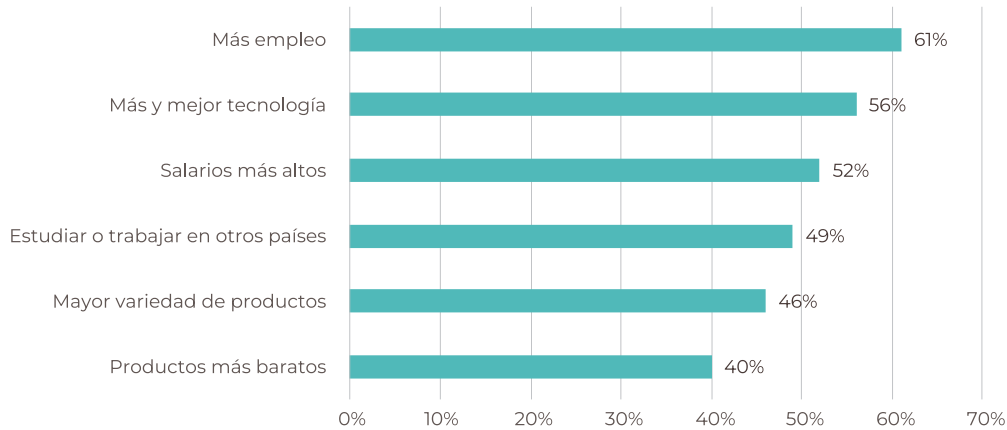
En términos descriptivos, los datos de 2023 muestran que, en primer lugar, los latinoamericanos relacionan a la integración regional con más oportunidades de empleo (61%). En segundo lugar, con el acceso a más y mejor tecnología (56%) y en tercer lugar, con salarios más altos (52%). En orden de importancia, siguen las oportunidades de estudiar o trabajar en otros países (49%), el acceso a una mayor variedad de productos (46%) y el acceso a productos más baratos (40%).



14 · La estimación de modelos de regresión permite aislar el efecto específico de distintos atributos sociodemográficos sobre las variables de interés. De este modo, es posible cuantificar el rol de cada atributo y comprender con mayor profundidad la percepción sobre los efectos de la integración regional en América Latina.

GRÁFICO 7.

Percepciones sobre los temas asociados a la integración regional, 2023.
Población a favor (en % del total), promedio regional.

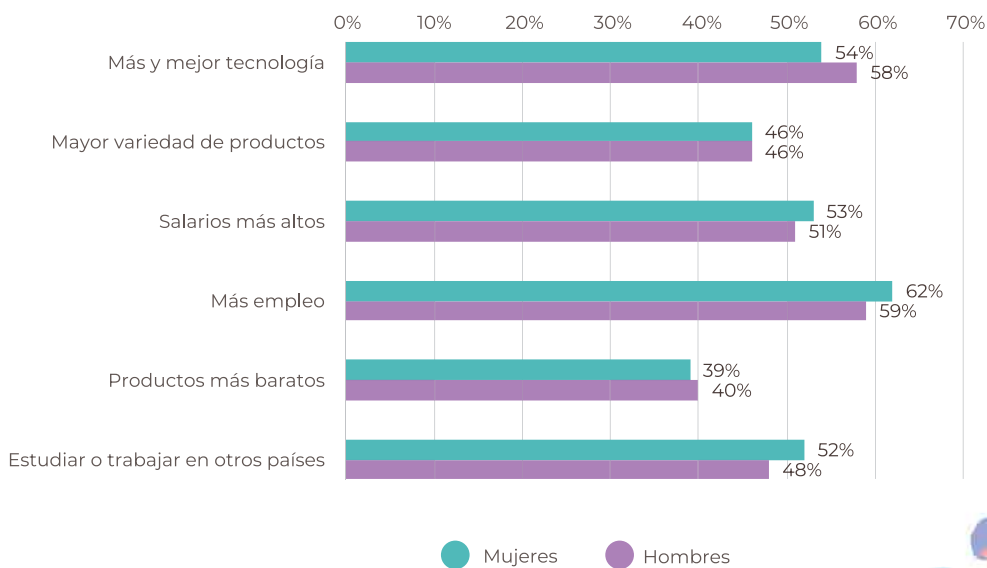


Fuente: BID INTAL sobre la base de la encuesta de Latinobarómetro 2023

Al comparar las respuestas por género, se observa que las mujeres son quienes más asocian la integración regional a oportunidades de vida, como mayores oportunidades de empleo, de trabajar y estudiar en otros países (brecha de 3 p.p. y 4 p.p. respectivamente en relación con los hombres) (Gráfico 8) y salarios más altos (2 p.p.). Por el contrario, los hombres asocian la integración regional con beneficios en términos de acceso al mercado de bienes y, en particular, a las tecnologías (brecha de 4 p.p. por sobre las mujeres).

GRÁFICO 8.

Percepciones sobre los temas asociados a la integración regional, 2023.
Población a favor (en % del total), según género. Promedio regional.



Fuente: BID INTAL sobre la base de la encuesta de Latinobarómetro 2023



EL GÉNERO DE LOS CIUDADANOS LATINOAMERICANOS Y SUS PERCEPCIONES SOBRE LOS TEMAS ASOCIADOS A LA INTEGRACIÓN REGIONAL.

En el modelo econométrico se observa una relación positiva y significativa entre la variable “mujer” y la variable “más empleo”, pero no se encuentra un patrón consistente en los temas vinculados a “mayores salarios” y a “acceso a una mayor variedad de productos” (Ver Tabla 1). En cambio, arroja una relación negativa y significativa respecto a “estudiar/trabajar en otros países”; “precios más bajos de los productos”; y “más tecnología”. En relación con esto último, la tendencia de las mujeres a no percibir a la integración regional como una oportunidad para un mayor acceso a la tecnología podría estar vinculada con la conocida y estructural brecha digital de género (BID, 2022).

TABLA 1.
Resultados de la estimación según género.

Variable	Estudiar o trabajar en otro país	Comprar productos extranjeros a precios más bajos	Más empleo	Salarios más altos	Mayor variedad de productos	Más acceso a tecnología
Mujer	-0.0167**	-0.0301***	0.0249***	0.0008	-0.0087	-0.0465***

Nota: se utiliza como categoría base la variable de género “hombre”.

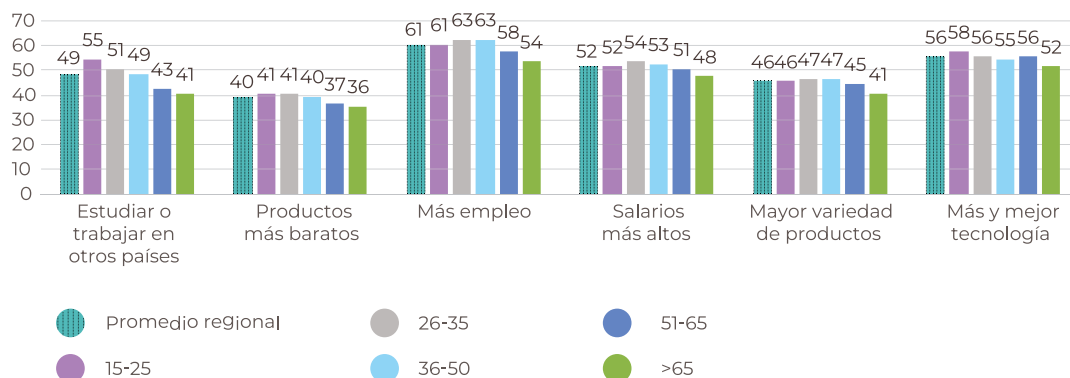
Fuente: elaboración propia sobre la base de la encuesta de Latinobarómetro 2023.

El acceso a mejores oportunidades de empleo es identificado principalmente en los segmentos de 25 a 30 y 36 a 50 años, coincidente con el período de mayor actividad laboral de las personas (63%). Estos dos segmentos también asocian la integración regional con salarios altos (53% aproximadamente) y con el acceso a una mayor variedad de bienes de consumo (47%). El acceso a más y mejor tecnología es identificado principalmente entre los más jóvenes (58% de 15 a 25 años), lo mismo que estudiar o trabajar en otros países (55%). La tendencia a asociar la integración con oportunidades de vida como trabajar y estudiar en otros países se reduce progresivamente con la edad (Gráfico 9).



GRÁFICO 9.

Percepciones sobre los temas asociados a la integración regional, 2023. Población a favor (en % del total), según grupo etario. Promedio regional.



Fuente: BID INTAL sobre la base de la encuesta de Latinobarómetro 2023

LA EDAD DE LOS CIUDADANOS LATINOAMERICANOS Y EL APOYO A LA INTEGRACIÓN REGIONAL EN SUS DIFERENTES TEMAS.

El modelo econométrico muestra que las personas mayores de 50 años tienden a asociar menos la integración con el acceso al empleo y a la posibilidad de estudiar o trabajar en otros países (Tabla 2). Es interesante destacar que en este último tema se observa una asociación positiva y significativa únicamente en el grupo de edad más joven, lo cual es comprensible dado que los estudiantes están más concentrados en esa franja etaria. En lo que respecta a los temas de acceso a una mayor variedad de productos y mejores salarios, se observa una asociación negativa en el grupo de edad más adulto, aunque con niveles reducidos de significatividad estadística.

TABLA 2.

Resultados de la estimación según tramo de edad.

Variable	Estudiar o trabajar en otro país	Comprar productos extranjeros a precios más bajos	Más empleo	Salarios más altos	Mayor variedad de productos	Más acceso a tecnología
15-35 años	0.0251***	0.0133	-0.0048	0.0075	-0.0064	0.0048
>50 años	-0.0405***	-0.0147	-0.0440***	-0.0177*	-0.0174*	0.0203**

Nota: se utiliza como categoría de base al grupo de 36 a 50 años.

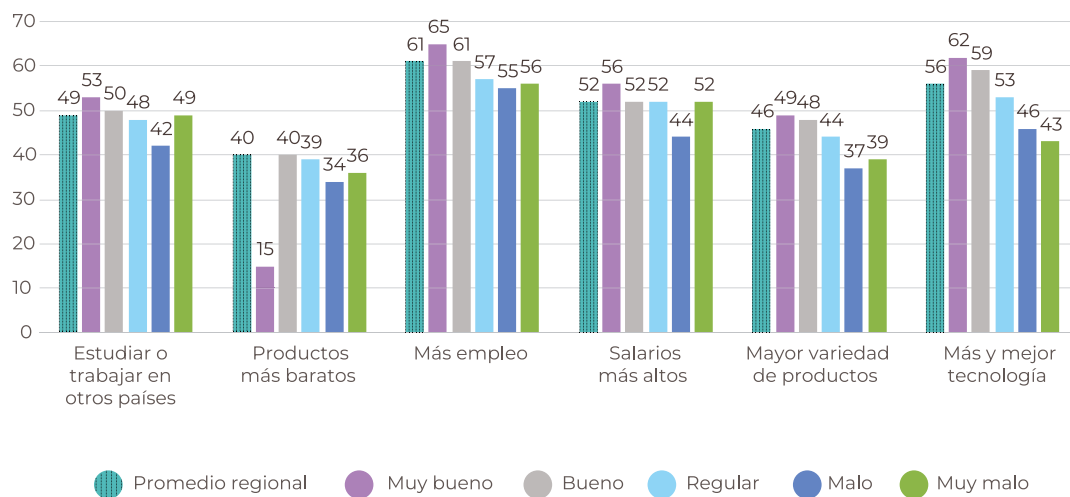
Fuente: elaboración propia sobre la base de la encuesta de Latinobarómetro 2023.



Entre los latinoamericanos que gozan de una buena o muy buena situación socioeconómica, la integración regional estaría asociada al acceso a más y mejor tecnología, mayor variedad de productos, oportunidades de trabajar y estudiar en otros países, salarios más altos y más oportunidades de empleo (en todos los casos, estos segmentos muestran niveles mayores de apoyo a la integración que el promedio regional) (Gráfico 10). Para las personas en muy mala situación socioeconómica, la integración parece estar relacionada con mejores oportunidades de vida, más empleo (56%) estudiar y trabajar en otros países (49%) y conseguir mayores salarios (52%).

GRÁFICO 10.

Percepciones sobre los temas asociados a la integración regional, 2023. población a favor (en % del total), según nivel socioeconómico. promedio regional.



Fuente: BID INTAL sobre la base de la encuesta de Latinobarómetro 2023

LA SITUACIÓN SOCIOECONÓMICA Y SU INFLUENCIA SOBRE LOS DISTINTOS TEMAS DE LA INTEGRACIÓN REGIONAL.

El modelo econométrico muestra que el acceso a tecnología está positivamente asociado al Nivel Socioeconómico (NSE) de las personas (Tabla 3). Se encuentra un coeficiente positivo (aunque con un nivel de significatividad reducido) en la categoría que representa mejores niveles de ingresos, mientras que para los niveles de ingresos bajos, el efecto es negativo y significativo. En otros tres temas (acceso a una mayor variedad de productos, mejores salarios y acceso a empleo), se observan coeficientes negativos en NSE bajos. Sin embargo, en NSE elevados, los efectos son positivos en dos de ellos, aunque no alcanzan significatividad estadística.





Tabla 3.
Resultados de la estimación según nivel socioeconómico

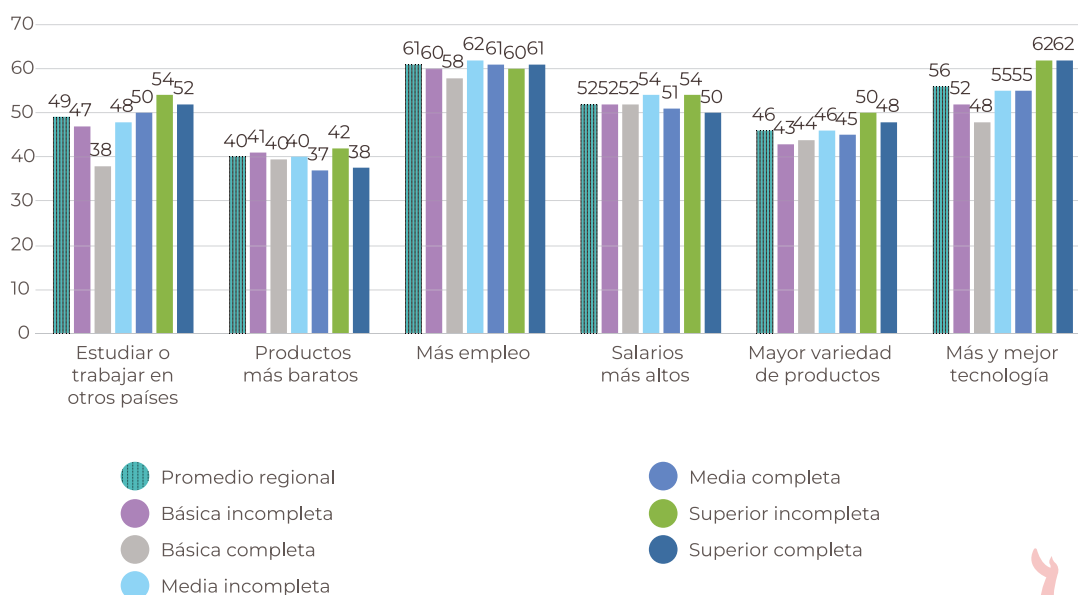
Variable	Estudiar o trabajar en otro país	Comprar productos extranjeros a precios más bajos	Más empleo	Salarios más altos	Mayor variedad de productos	Más acceso a tecnología
NSE Bueno	0.0078	-0.0057	0.0100	-0.0014	0.0019	0.0130*
NSE Malo	-0.0146	-0.0183	-0.0263**	-0.0517***	-0.0255**	-0.0425***

Nota: se utiliza como categoría de base "regular".

Fuente: elaboración propia sobre la base de la encuesta de Latinobarómetro 2023.

Al incorporar al análisis el nivel educativo de las personas, se destacan aquellas con educación superior incompleta como quienes más reconocen el impacto de la integración en todas las dimensiones consultadas (en 5 de los 6 temas, muestran niveles mayores que el promedio regional) (Gráfico 11). Por ejemplo, el 62% asocia a la integración con el acceso a mayor tecnología (6 p.p. por encima del promedio), el 54% considera que la integración está asociada a poder estudiar y trabajar en otros países o a conseguir salarios más altos (5 p.p. más alto que el promedio regional para ambos temas). Para las personas con educación media incompleta, la integración representa principalmente más empleo y salarios más altos (62% y 55% respectivamente). Entre quienes tienen educación básica incompleta, la integración se asocia principalmente con más oportunidades de empleo (52%).

GRÁFICO 11.
Percepciones sobre los temas asociados a la integración regional, 2023. Población a favor (en % del total), según nivel educativo. Promedio regional.



Fuente: BID INTAL sobre la base de la encuesta de Latinobarómetro 2023



EL NIVEL EDUCATIVO CON RESPECTO A LAS INTERPRETACIONES DE LA INTEGRACIÓN REGIONAL.

El modelo econométrico arroja resultados limitados sobre el vínculo entre el nivel educativo de los latinoamericanos y los factores de apoyo a la integración regional. Por su parte, se encuentran algunos patrones interesantes al considerar la educación de sus padres (Tabla 4).

Las personas con nivel educativo medio tienden a relacionar menos a la integración regional con la compra de productos a precios más bajos, mientras que los individuos más educados tienden a ponderar de manera positiva más el acceso a una mayor tecnología. En los temas restantes, los patrones encontrados son poco claros y no alcanzan significatividad estadística, lo que dificulta extraer conclusiones.

En tanto, los individuos con padres más educados muestran una mayor probabilidad de elegir el tema de estudiar o trabajar en otro país, mayor variedad de productos y mayor oferta tecnológica. Por su parte, los ciudadanos con padres de nivel educativo medio también asocian la integración regional de manera positiva con el tema de estudiar o trabajar en otro país, aunque con una intensidad menor y un bajo nivel de significatividad estadística. Asimismo, muestran una mayor probabilidad de asociar la integración regional con la compra de productos más baratos, y una menor probabilidad de asociarla con mayores salarios.

TABLA 4.

Resultados de la estimación según nivel educativo propio y de los padres

Variables	Estudiar o trabajar en otro país	Comprar productos extranjeros a precios más bajos	Más empleo	Salarios más altos	Mayor variedad de productos	Más acceso a tecnología
Nivel educativo Medio	-0.0102	-0.0243***	0.0131	-0.0001	0.0012	0.0111
Nivel educativo Superior	-0.0073	-0.0169	-0.0021	-0.0022	-0.0007	0.0325***
Nivel educativo de los padres Medio	0.0175*	0.0187**	-0.0059	-0.0172*	0.0097	0.0144
Nivel educativo de los padres Superior	0.0399***	0.0196	-0.0031	-0.0175	0.0274**	0.0409***

Nota: se utiliza como categoría de base educación básica (tanto de las personas encuestadas como para el caso del nivel educativo de los padres)

Fuente: elaboración propia sobre la base de la encuesta de Latinobarómetro 2023.

SITUACIÓN OCUPACIONAL Y TAMAÑO DE LA CIUDAD DE RESIDENCIA. OTRAS VARIABLES OBJETIVAS QUE PUEDEN INFLUIR SOBRE EL APOYO A LA INTEGRACIÓN.

El modelo econométrico evidencia patrones consistentes entre la situación ocupacional de las personas y los factores que explican el apoyo a la integración regional.

Los estudiantes tienen mayor probabilidad de emparentar la integración regional con la posibilidad de trabajar o estudiar en otro país y con la disponibilidad de tecnología (aunque débilmente en términos de significatividad estadística), pero se registran coeficientes negativos en los temas vinculados a mayor empleo y salarios más elevados (Tabla 5).

Los ejecutivos tienen menor probabilidad de interpretar la integración regional como sinónimo de salarios altos, mayor variedad de productos y mayor acceso a tecnología, lo que también se da entre pensionados y otros inactivos, aunque con tamaños algo más pequeños. La asociación negativa con el tema de mayor salario también se observa entre profesionales, cuentapropistas y agricultores, lo cual sería razonable dado que no son asalariados.

TABLA 5.
Resultados de la estimación según situación ocupacional

VARIABLES	Estudiar o trabajar en otro país	Comprar productos extranjeros a precios más bajos	Más empleo	Salarios más altos	Mayor variedad de productos	Más acceso a tecnología
Ejecutivo	-0.0137	0.0140	-0.0234	-0.0538**	-0.0554**	-0.0436*
Profesional	0.0028	-0.0055	0.0045	-0.0514***	0.0037	-0.0084
Cuentapropista/dueño	-0.0029	0.0024	-0.0028	-0.0411***	-0.0078	-0.0102
Agricultor/pescador	-0.0024	0.0174	0.0148	-0.0466**	-0.0018	-0.0224
Estudiante	0.0673***	0.0104	-0.0420**	-0.1030***	-0.0064	0.0334*
Pensionados y otros inactivos	-0.0105	-0.0025	0.0077	-0.0450***	-0.0199*	-0.0268**

Nota: se utiliza como categoría base la variable "asalariado".

Fuente: elaboración propia sobre la base de la encuesta de Latinobarómetro 2023.

También se evidencia que el tamaño de la ciudad de residencia del individuo podría incidir positivamente en una mayor elección de temas. Por lo general, es en las ciudades más grandes en donde tiende a valorarse más los beneficios de la integración regional.

Al analizar en detalle, surge que el tamaño de la ciudad es un determinante relevante en tres de los seis temas: más empleo, mayor salario y acceso a la tecnología (Tabla 6). En todos los casos la correlación es clara con las ciudades grandes, en tanto que en los últimos dos también aparecen efectos positivos -aunque con menor intensidad y significativamente reducido en términos estadísticos- en los aglomerados urbanos de menor tamaño. Por el contrario, no se observa vínculo entre el tamaño de la ciudad y la elección de las siguientes opciones: estudiar o trabajar en otros países, productos más baratos y mayor variedad de productos.

TABLA 6.
Resultados de la estimación según tamaño de ciudad

Variables	Estudiar o trabajar en otro país	Comprar productos extranjeros a precios más bajos	Más empleo	Salarios más altos	Mayor variedad de productos	Más acceso a tecnología
Ciudad con menos de 40.000 habitantes	-0.0072	-0.0026	-0.0003	0.0202*	0.0002	-0.0195*
Ciudad con más de 100.000 habitantes	0.0077	0.0034	0.0390***	0.0391***	0.0119	0.0240**

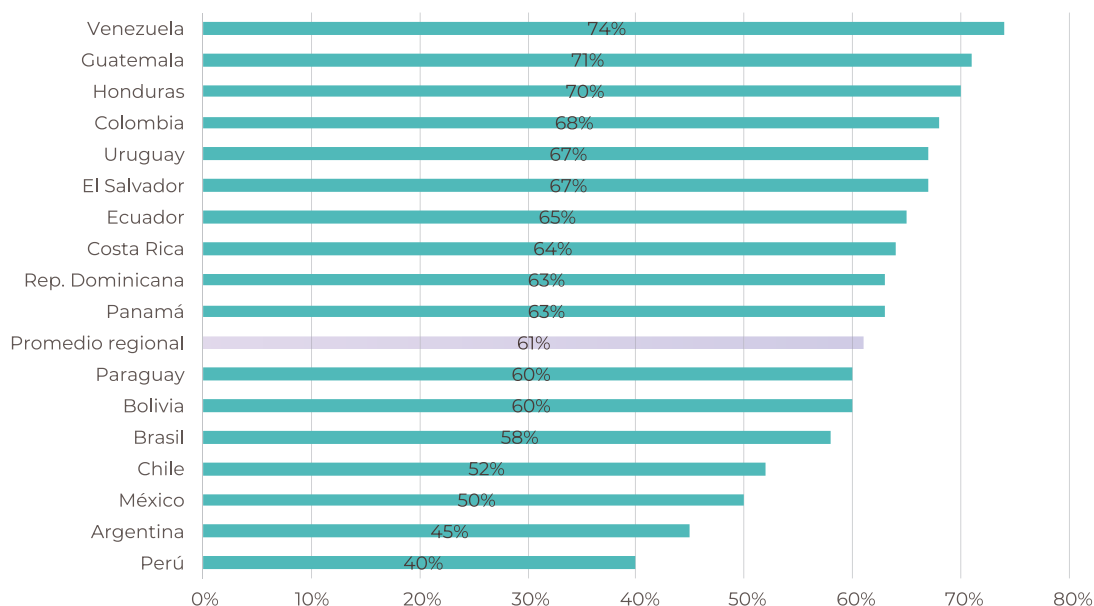
Nota: se utiliza como categoría base la variable “más de 40.000 y menos de 100.000 habitantes”.
Fuente: elaboración propia sobre la base de la encuesta de Latinobarómetro 2023.

Al analizar los datos descriptivos por país, se evidencia que en Venezuela, el 74% de las personas relaciona a la integración regional con más empleo y el 75% con mayores salarios, superando al promedio regional en 13 p.p. en cada caso (Gráficos 12 y 13). Las oportunidades de empleo también son señaladas por 7 de cada 10 ciudadanos en Guatemala, Honduras, Colombia, Uruguay, El Salvador y Ecuador. En contraposición, en Perú y Argentina sólo 4 de cada 10 personas asocian la integración regional con esta cuestión (Gráfico 12).



GRÁFICO 12.

Integración regional asociada al tema “más empleo”, 2023. Población a favor (en % del total), por país.

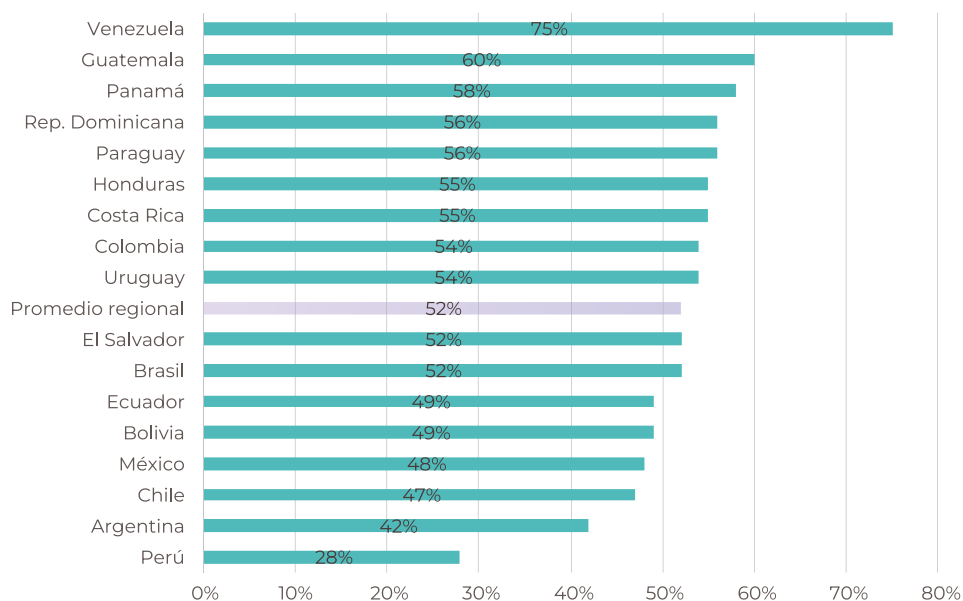


Fuente: BID INTAL sobre la base de la encuesta de Latinobarómetro 2023

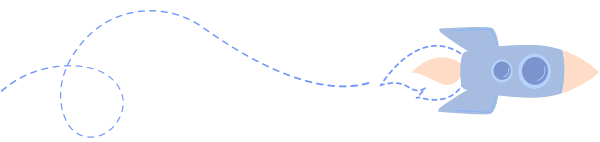
La percepción de que la integración regional puede significar salarios más altos se encuentra presente en 6 de cada 10 ciudadanos de Guatemala, Panamá, República Dominicana, Paraguay y Honduras (Gráfico 13). En cambio, en Perú sólo el 28% de las 10 personas asocia a la integración regional con mayores salarios (24 p.p. por debajo del promedio regional).

GRÁFICO 13.

Integración regional asociada al tema “más salarios”, 2023. Población a favor (en % del total), por país.



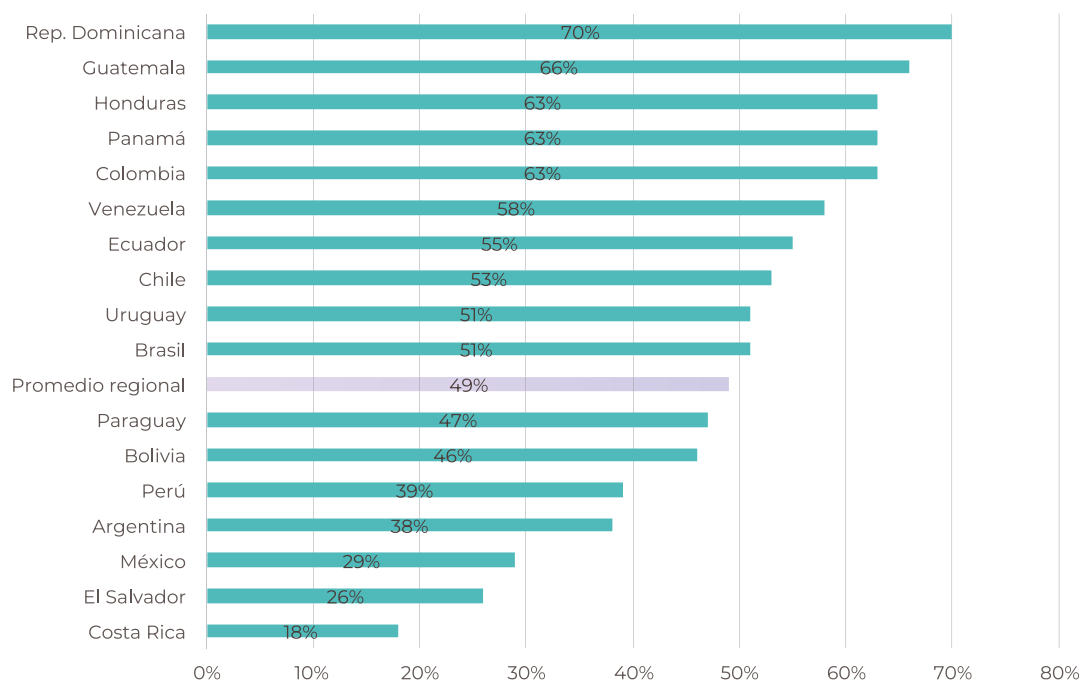
Fuente: BID INTAL sobre la base de la encuesta de Latinobarómetro 2023



El vínculo entre la integración regional y las oportunidades de estudiar o trabajar en otros países es una opción muy señalada por los ciudadanos de República Dominicana (70%) y de Guatemala (66%), 21 p.p. y 17 p.p. por encima del promedio regional respectivamente. También se destacan Honduras, Panamá y Colombia con 6 de cada 10 personas que relacionan la integración regional con estas oportunidades de vida (Gráfico 14). En oposición, estudiar o trabajar en otros países está ligeramente asociado a la integración regional en Costa Rica (18%), El Salvador (26%) y México (29%).

GRÁFICO 14.

Integración regional asociada al tema “estudiar o trabajar en otro país”, 2023. Población a favor (en % del total), por país.



Fuente: BID INTAL sobre la base de la encuesta de Latinobarómetro 2023

La percepción sobre el acceso a mayor variedad o cantidad de bienes de consumo alcanza sus niveles máximos en República Dominicana y Chile (58% y 57% de la población respectivamente), superando al promedio regional en 12 p.p. y 10 p.p. (Gráfico 15). Distinto es el caso en Perú, donde sólo el 19% de las personas asocia a la integración con esta cuestión.

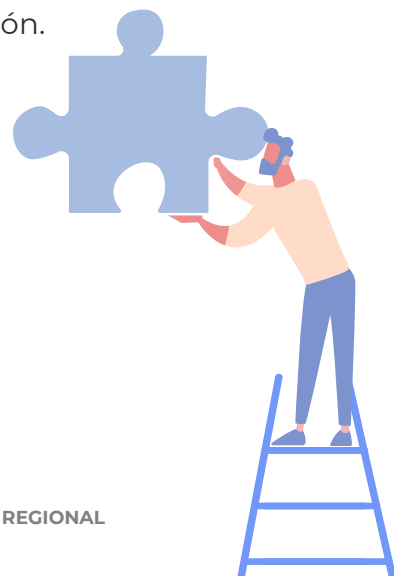
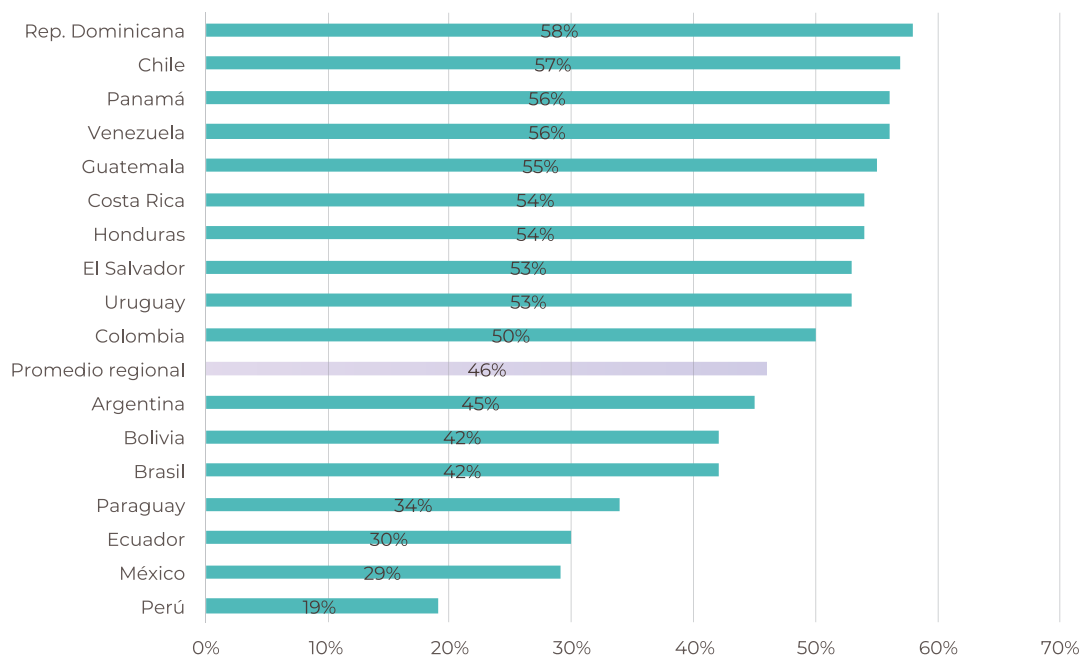


GRÁFICO 15.

Integración regional asociada al tema “mayor variedad de productos”, 2023. Población a favor (en % del total), por país.

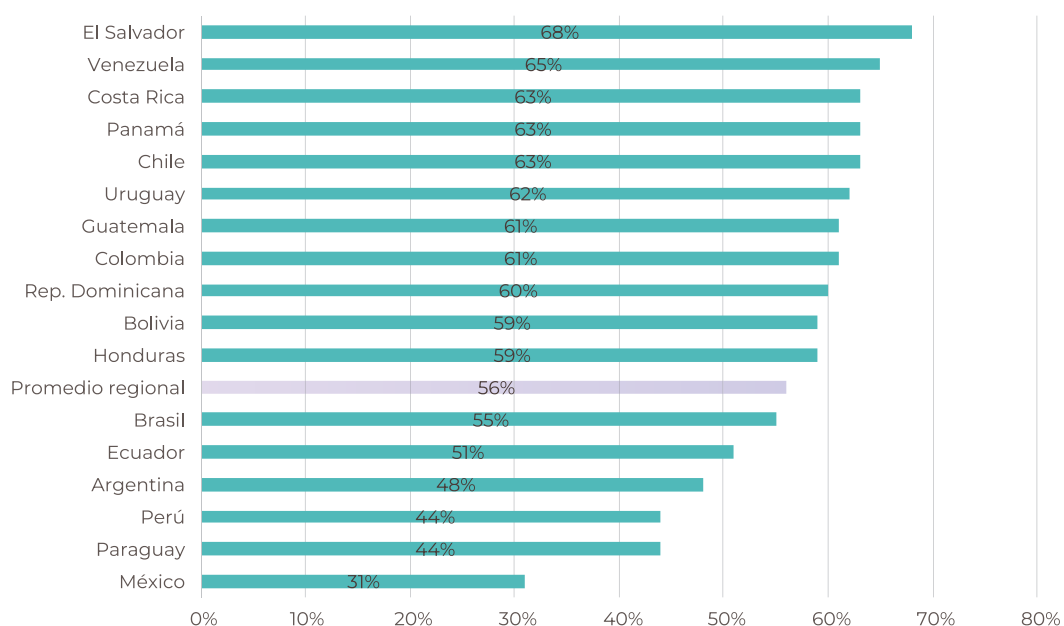


Fuente: BID INTAL sobre la base de la encuesta de Latinobarómetro 2023

En el mismo sentido, la relación entre integración regional y acceso a más y mejor tecnología se manifiesta con fuerza en El Salvador (68%) y Venezuela (65%). Por el contrario, México se posiciona como el país con menor porcentaje de población asociando ambos temas (31%).

GRÁFICO 16

Integración regional asociada al tema “más y mejor acceso a la tecnología”, 2023. Población a favor (en % del total), por país.



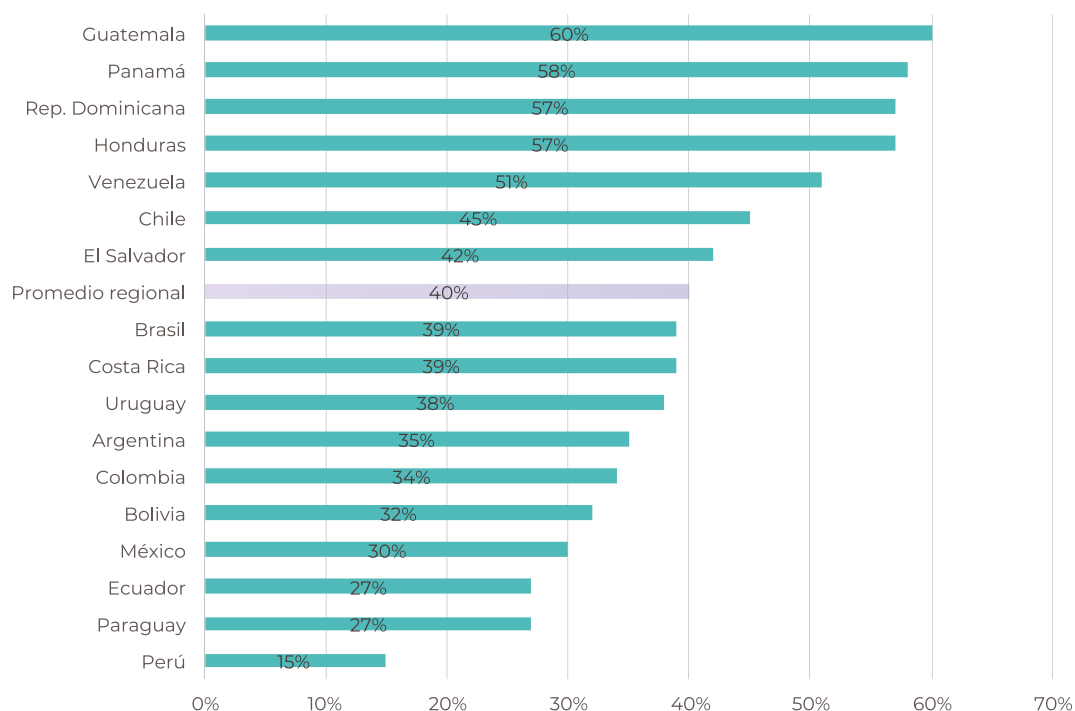
Fuente: BID INTAL sobre la base de la encuesta de Latinobarómetro 2023



Por último, la vinculación entre integración regional y menores precios de los productos es compartida por 6 de cada 10 ciudadanos en Guatemala, Panamá, República Dominicana y Honduras, en todos los casos, con 20 p.p. por encima del promedio regional (Gráfico 17). En cambio, en Perú, sólo el 15% de las personas considera este vínculo.

GRÁFICO 17.

Integración regional asociada al tema “menores precios de los productos”, 2023. Población a favor (en % del total), por país.



Fuente: BID INTAL sobre la base de la encuesta de Latinobarómetro 2023

PERCEPCIONES POR PAÍS SOBRE LOS TEMAS ASOCIADOS A LA INTEGRACIÓN REGIONAL.

El modelo econométrico incorpora una variable de efectos fijos por país para entender las diferencias entre los países. En este ejercicio estas variables reflejan cuestiones idiosincráticas de cada país que provienen de otros atributos estructurales o no relevados en esta encuesta, y que podrían incidir sobre la importancia que otorgan los ciudadanos a los distintos factores en el apoyo a la integración.

En términos generales, se observa que las percepciones positivas sobre la integración regional tienen una gran popularidad en Centroamérica, donde varios países muestran coeficientes



positivos y significativos en todos los temas estudiados (Tabla 7). Además, cabe destacar que otros países como Bolivia, Colombia, Chile, Ecuador, Paraguay y Uruguay también registran asociaciones positivas y estadísticamente significativas en al menos dos de los seis temas.

TABLA 7.
Resultados de la estimación según país

VARIABLES	Estudiar o trabajar en otro país	Comprar productos extranjeros a precios más bajos	Más empleo	Salarios más altos	Mayor variedad de productos	Más acceso a tecnología
Argentina	-0.1225***	-0.0469**	-0.1356***	-0.1028***	0.0127	-0.0870***
Bolivia	-0.0362*	-0.0590***	0.0436**	-0.0122	0.0328*	0.0786***
Colombia	0.1168***	-0.0469**	0.1160***	0.0292	0.0735***	0.0506***
Costa Rica	-0.3362***	-0.0025	0.0746***	0.0431**	0.1263***	0.0890***
Chile	-0.0143	0.0380*	-0.1061***	-0.0709***	0.1439***	0.0423**
Ecuador	0.0694***	-0.0815***	0.1010***	0.0077	-0.0678***	0.0117
El Salvador	-0.2363***	0.0401*	0.1094***	0.0207	0.1339***	0.1628***
Guatemala	0.2170***	0.2687***	0.1862***	0.1420***	0.2385***	0.1835***
Honduras	0.1889***	0.2352***	0.1722***	0.0927***	0.2186***	0.1747***
México	-0.1482***	-0.0228	-0.0200	0.0297	-0.0189	-0.1301***
Panamá	0.1893***	0.2606***	0.1049***	0.1267***	0.2415***	0.1784***
Paraguay	-0.0070	-0.0925***	0.0613***	0.0716***	-0.0344*	-0.0471**
Perú	-0.0684***	-0.1880***	-0.1181***	-0.1705***	-0.1438***	-0.0208
Uruguay	-0.0431**	-0.0465**	0.0813***	0.0027	0.0503**	0.0040
Venezuela	0.0607***	0.1219***	0.1583***	0.2339***	0.1495***	0.1178***

Nota: se utiliza como categoría de base la variable "Brasil".

Fuente: elaboración propia sobre la base de la encuesta de Latinobarómetro 2023.

CREENCIAS Y VALORES. OTRAS VARIABLES SUBJETIVAS QUE INCIDEN SOBRE EL APOYO A LA INTEGRACIÓN.

El modelo econométrico arroja otros resultados interesantes al incorporar las percepciones y el posicionamiento de los ciudadanos sobre ciertas agendas de actualidad. Para ello, se incluyen variables subjetivas a partir de una serie de índices sintéticos que miden diversas visiones individuales, como son: la confianza en las instituciones y en otras personas, la preferencia por la democracia, la tolerancia a la desigualdad, el apoyo a las economías de mercado, la percepción sobre el cumplimiento de garantías civiles o políticas, el interés por la política, y la aprobación de las agendas de género y ambiente.

Entre los principales resultados, se destacan (Tabla 8):

- **Ideas económicas.** Un hallazgo interesante es que las personas que apoyan un modelo de economía de mercado valoran significativamente todos los temas mencionados. Esto es coherente, debido a que esta idea está asociada típicamente a enfatizar la apertura económica y la integración regional como objetivos esenciales. En particular, los ciudadanos encuestados vinculan relativamente más la integración regional al acceso a productos más variados y baratos, así como a mayor empleo. El efecto es relativamente menor en el tema de acceso a la tecnología.
- **Confianza.** Otro hallazgo relevante es que las personas con elevados niveles de confianza, tanto en otras personas como en las instituciones, tienden a asociar la integración regional de manera positiva para todos los temas identificados, especialmente a las opciones de productos más baratos y a mayor disponibilidad de puestos de trabajo.
- **Democracia y tolerancia a la desigualdad.** El índice de preferencia por la democracia está positivamente asociado a la percepción de que la integración regional contribuye a una mayor variedad de productos y acceso a la tecnología, mientras que muestra efectos negativos en los temas asociados a más empleo, salarios y disponibilidad de productos más accesibles. Por su parte, los temas vinculados a una mayor variedad de productos y acceso a tecnología arrojan efectos negativos en aquellos individuos que expresan mayor tolerancia a las desigualdades sociales.
- **Igualdad de género e interés por la agenda de medio ambiente.** El índice de aprobación de la agenda de género arroja coeficientes positivos de gran magnitud y estadísticamente significativos en todos los temas, lo cual sugiere que los individuos que muestran simpatías por estas temáticas son particularmente optimistas respecto de la integración regional. En cuanto al interés por la agenda de medio ambiente, se encuentran resultados mixtos, con signos positivos para movilidad y tecnología, pero negativos para los temas de salarios, empleo y productos.
- **Garantías individuales e interés por la política.** La percepción de que se respetan las garantías individuales se asocia positivamente con la idea de que la integración regional ofrece mayores oportunidades para trabajar o estudiar en otro país, acceder a salarios más altos, disfrutar de una mayor variedad de productos y adquirir productos a precios más bajos. Además, el índice de interés por la política también muestra efectos positivos sobre cuatro de los seis temas (sobre empleo, salarios, acceso a mayor variedad de productos y productos a menores precios).



TABLA 8.

Resultados de la estimación según valores y creencias

VARIABLES	Estudiar o trabajar en otro país	Comprar productos extranjeros a precios más bajos	Más empleo	Salarios más altos	Mayor variedad de productos	Más acceso a tecnología
Sistema de mercado	0.0352**	0.0407***	0.0442***	0.0394***	0.0434***	0.0306**
Tolerancia a la desigualdad	-0.0116	-0.0169	-0.0143	-0.0110	-0.0407***	-0.0396***
Confianza personal y en instituciones	0.0443*	0.0799***	0.0804***	0.0489**	0.0423*	0.0327
Valoración de democracia	0.0330*	-0.0533***	-0.0700***	-0.1018***	0.0418**	0.1089***
Agenda de ambiente	0.0827***	-0.0217	-0.0318*	-0.0718***	-0.0452**	0.0369**
Agenda de género	0.4018***	0.4226***	0.3587***	0.4359***	0.5984***	0.5688***
Garantías civiles y políticas	0.0453**	0.0601***	-0.0092	0.0439**	0.0436**	0.0168
Interés en la política	0.0087	0.0539***	0.0580***	0.0507***	0.0452**	0.0275

Fuente: elaboración propia sobre la base de la encuesta de Latinobarómetro 2023.

SECCIÓN II.

PERCEPCIONES SOBRE EL AVANCE TECNOLÓGICO, EL CRECIMIENTO SOSTENIBLE Y LA DESIGUALDAD DE GÉNERO EN AMÉRICA LATINA

1. EL AVANCE TECNOLÓGICO Y LAS HABILIDADES PARA EL TRABAJO

1.1. Contexto

En América Latina y el Caribe, el 58% de personas se encuentra en la informalidad (Observatorio Laboral del BID, 2022). Uno de los elementos clave asociado a un amplio mercado laboral informal es la baja productividad. Las tecnologías 4.0. como la computación en la nube, la inteligencia artificial, la internet de las cosas, la robótica, entre otras, pueden mejorar significativamente la productividad laboral mediante la automatización de algunos procesos, como así también permitir la aparición de nuevos sectores de actividad, generar empleos de calidad e impulsar la transición hacia una matriz económica y comercial más limpia.

El avance de la digitalización y la irrupción reciente de las Inteligencias Artificiales (IA), en particular aquellas IA generativas capaces de procesar e interpretar instrucciones en lenguaje natural y de producir contenido novedoso con una interfaz “muy amigable” como la que ofrece el ChatGPT, volvieron a encender el debate sobre el impacto en el futuro del trabajo.

Los nuevos sistemas automatizados pueden actualmente realizar tareas cognitivas de mediana complejidad, como así también, trabajo creativo, artístico y técnico generando contenidos digitales como música, textos, audiovisuales, programas de computación, etc. (Garnero, Ripani, Merino, 2023). Por lo tanto, el debate gira en torno a cómo garantizar la empleabilidad de las personas en un mundo cada vez más automatizado.

1.2. La opinión de las y los protagonistas

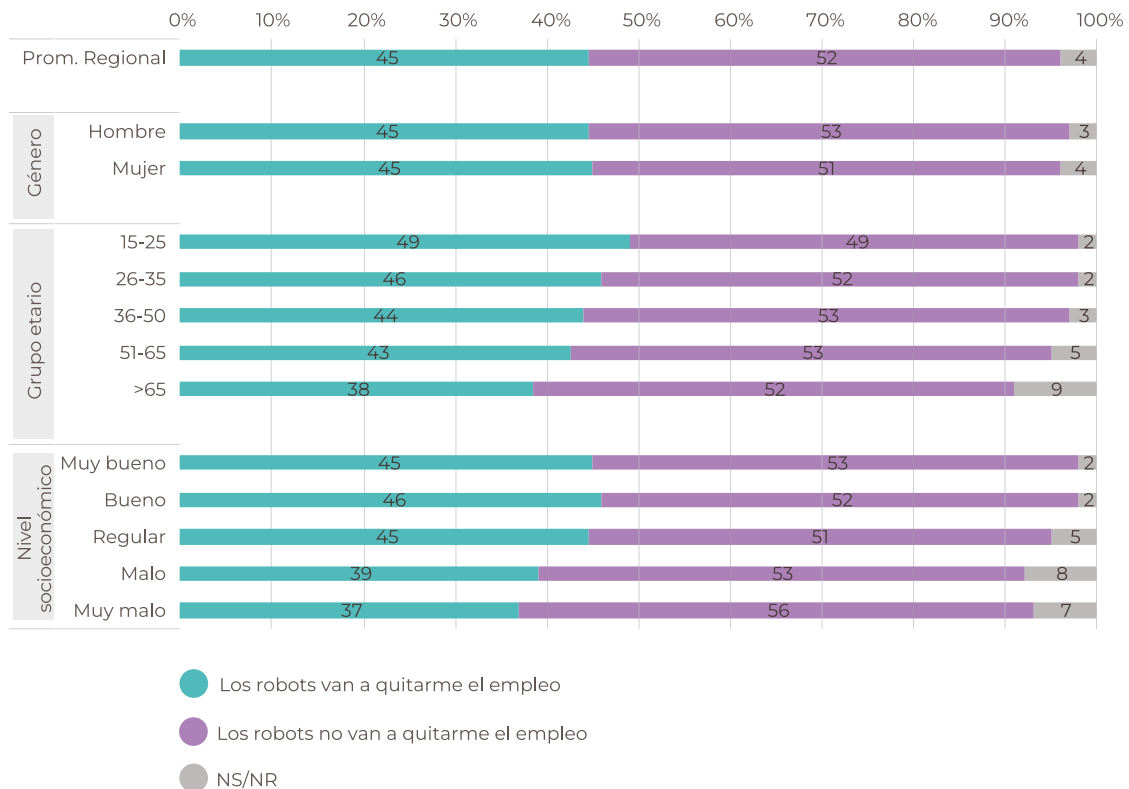
En la medición de Latinobarómetro 2023, se preguntó a los ciudadanos sobre el avance tecnológico y su impacto sobre el empleo. En particular, sobre la potencial pérdida de los puestos de trabajo en manos de los robots.

Las opiniones se encuentran divididas, aunque con cierta ventaja de los más optimistas. En promedio, el 52% de los latinoamericanos no cree que los robots vayan a quitarles el empleo en un futuro próximo (10 años o más). Otro 45% asume esta posibilidad y el 4% no pudo o no supo responder (Gráfico 18).

No se registran diferencias por género en las opiniones sobre esta cuestión. En el segmento más joven (entre 16 y 25 años), las opiniones se dividen en partes iguales de 49%. Sin embargo, conforme se avanza en la edad, dentro de cada grupo etario, la balanza se inclina hacia una mayor conservación del trabajo humano: en el segmento de 51 a 65 años el 44% considera que podría perder el empleo, mientras que el 53% opina lo contrario. La población más desfavorecida socioeconómicamente es la que menos temor muestra frente al avance de los robots (37%) y se presenta más confiada en conservar su empleo (56%).

GRÁFICO 18.

Percepción sobre “perder el empleo por el avance de los robots”, 2023. En % del total de la población, promedio regional¹⁵.



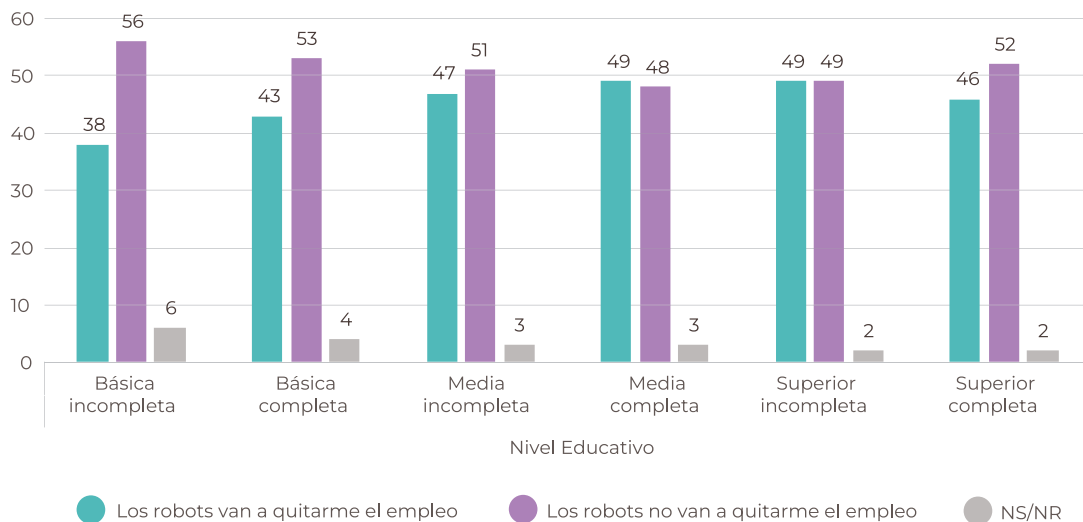
Fuente: BID INTAL sobre la base de la encuesta de Latinobarómetro 2023

¹⁵ - En base a “P30STIN.A Ahora le voy a nombrar una serie de frases, dígame si está Ud. muy de acuerdo, de acuerdo, ¿en desacuerdo o muy en desacuerdo con las siguientes afirmaciones? Los robots van a quitarme mi empleo de aquí a 10 años o más”. Se agruparon las respuestas “muy de acuerdo” y “de acuerdo” en la variable “los robots van a quitarme el empleo”. Se agruparon las respuestas “muy en desacuerdo” y “en desacuerdo” en la variable “los robots NO van a quitarme el empleo”.

Resulta interesante analizar las respuestas según el nivel educativo. Numerosos estudios, por ejemplo, Azuara Herrera et al (BID, 2019), muestran una marcada tendencia global y regional hacia la polarización de los mercados laborales generada principalmente por el avance de la automatización en tareas “repetitivas” y “cognitivas” de “baja complejidad”. En este sentido, resulta lógico que los latinoamericanos con una formación intermedia (secundario completo o superior incompleto) se sientan altamente amenazados: el 49% cree que puede perder su empleo por el avance de los robots. Por el contrario, las personas con educación básica incompleta, que generalmente se ocupan en tareas “no repetitivas”, “no cognitivas” y “poco automatizables”, son las que se muestran más confiadas en conservar su empleo (56%).

GRÁFICO 19.

Percepción sobre “perder el empleo por el avance de los robots”, 2023. En % del total de la población, según nivel educativo. Promedio regional¹⁶.



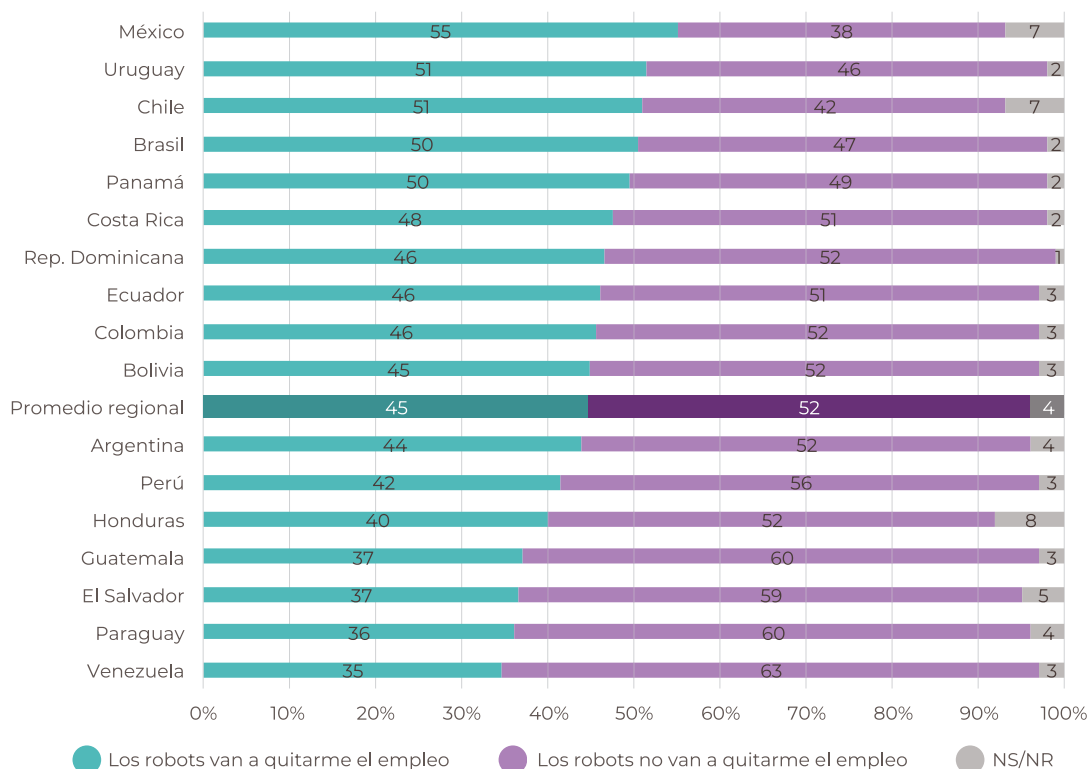
Fuente: BID INTAL sobre la base de la encuesta de Latinobarómetro 2023

En 10 de los 17 países encuestados, el porcentaje de personas con temor a perder el empleo frente al avance de los robots es mayor que el promedio regional (45%) (Gráfico 20). El análisis por país muestra a México como aquel con mayor porcentaje de ciudadanos preocupados sobre esta cuestión (55%), superando al promedio regional en 10 p.p. En cambio, los ciudadanos de Venezuela y Paraguay se posicionan como los más confiados en mantener su empleo (63% y 60% respectivamente).

16 · En base a “P30STIN.A Ahora le voy a nombrar una serie de frases, dígame si está Ud. muy de acuerdo, de acuerdo, ¿en desacuerdo o muy en desacuerdo con las siguientes afirmaciones? Los robots van a quitarme mi empleo de aquí a 10 años o más”. Se agruparon las respuestas “muy de acuerdo” y “de acuerdo” en la variable “los robots van a quitarme el empleo”. Se agruparon las respuestas “muy en desacuerdo” y “en desacuerdo” en la variable “los robots NO van a quitarme el empleo”.

GRÁFICO 20.

Percepción sobre “perder el empleo por el avance de los robots”, 2023. En % del total de la población, por país¹⁷.



Fuente: BID INTAL sobre la base de la encuesta de Latinobarómetro 2023

EUROBARÓMETRO

LOS EUROPEOS FRENTE AL AVANCE TECNOLÓGICO.

En 2023, la encuesta Eurobarómetro consultó a los ciudadanos europeos sobre la posibilidad de que la “inteligencia artificial y la automatización generen más puestos de trabajo de los que eliminará”. De acuerdo con los resultados, el 55% se mostró pesimista respecto al impacto de la IA en el empleo (40% dijo no estar de acuerdo con dicha afirmación y 15% se expresó “muy en desacuerdo”). En cambio, sólo el 36% fue optimista (el 29% dijo estar “de acuerdo” y sólo el 8% está “totalmente de acuerdo”), un 26% se mostró neutral y un 5% reconoció que no sabían responder.

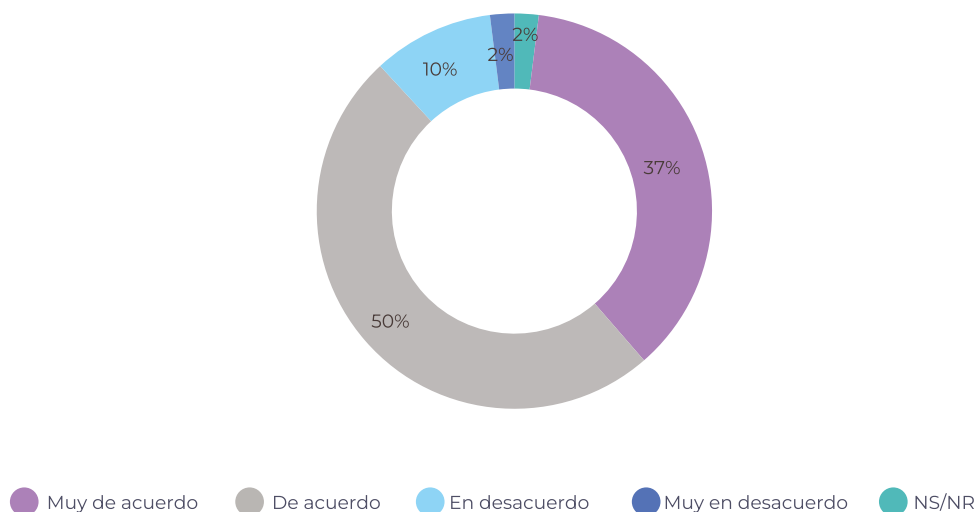
¹⁷ - En base a “P30STIN.A Ahora le voy a nombrar una serie de frases, dígame si está Ud. muy de acuerdo, de acuerdo, en desacuerdo o muy en desacuerdo con las siguientes afirmaciones? Los robots van a quitarme mi empleo de aquí a 10 años o más”. Se agruparon las respuestas “muy de acuerdo” y “de acuerdo” en la variable “los robots van a quitarme el empleo”. Se agruparon las respuestas “muy en desacuerdo” y “en desacuerdo” en la variable “los robots NO van a quitarme el empleo”.

1.3. Habilidades altamente valoradas

En el contexto actual, caracterizado por el avance de las tecnologías digitales y de la automatización, se consultó a los latinoamericanos respecto a la importancia de aprender matemáticas, programación o ingeniería para acceder a un empleo de calidad. Las respuestas fueron contundentes: el 87% de los latinoamericanos considera clave desarrollar habilidades en esos campos para mejorar sus oportunidades laborales (37% muy de acuerdo y 50% de acuerdo) (Gráfico 21).

GRÁFICO 21.

Percepción sobre “Las matemáticas, programación o ingeniería ayudan a acceder a un mejor empleo”, 2023. En % del total de la población, promedio regional¹⁸.



Fuente: BID INTAL sobre la base de la encuesta de Latinobarómetro 2023

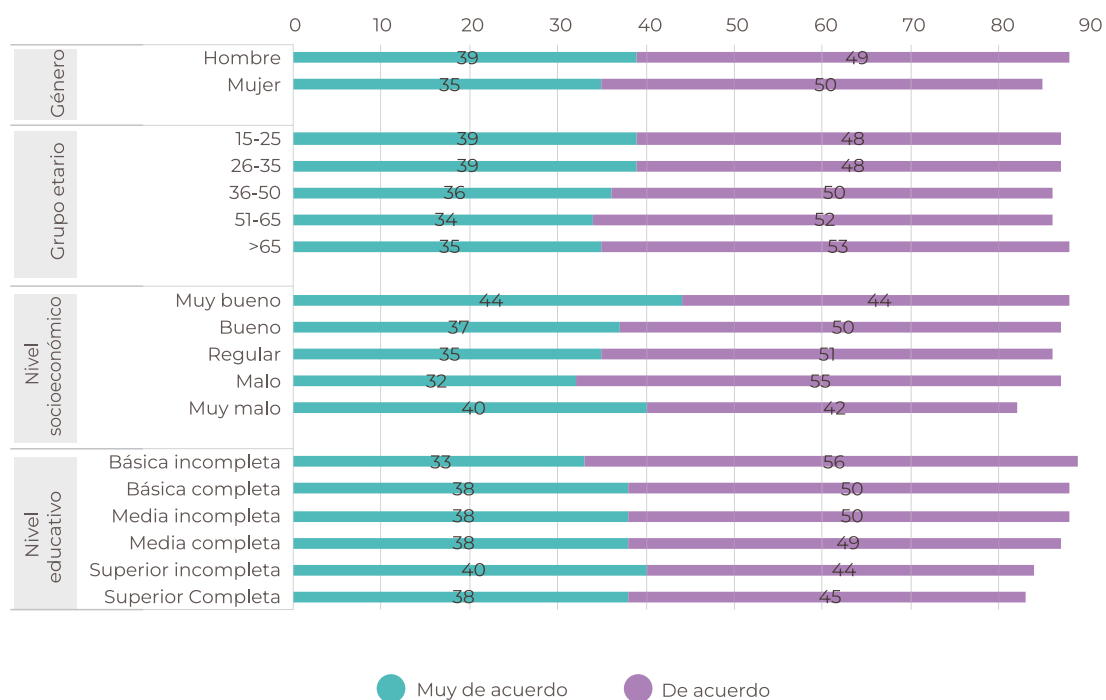
Los resultados son interesantes debido a que para todas y cada una de las dimensiones y segmentos analizados, al menos 8 de cada 10 personas consideran relevantes estas disciplinas y ciencias. Por ejemplo, el segmento de población con educación básica incompleta es casualmente el que muestra mayor adhesión a la idea de desarrollar conocimientos y habilidades en matemáticas, programación o ingeniería para lograr un mejor empleo (89%). Se destaca también el segmento de quienes gozan de una muy buena situación socioeconómica (88%) con el mayor porcentaje de personas que se manifiestan “muy de acuerdo” (44%). Asimismo, entre la población más desfavorecida, el apoyo a las disciplinas mencionadas es también superior al 80%.



¹⁸ En base a “P30INN.F. Está de acuerdo, muy de acuerdo, en desacuerdo, muy en desacuerdo respecto a la siguiente afirmación: Aprender matemáticas, programación o Ingeniería es importante para tener mejor empleo”.

GRÁFICO 22.

Percepción sobre “Las matemáticas, programación o ingeniería ayudan a acceder a un mejor empleo”, 2023. En % del total de la población, según género, edad, nivel socioeconómico y educativo. Promedio regional¹⁹.



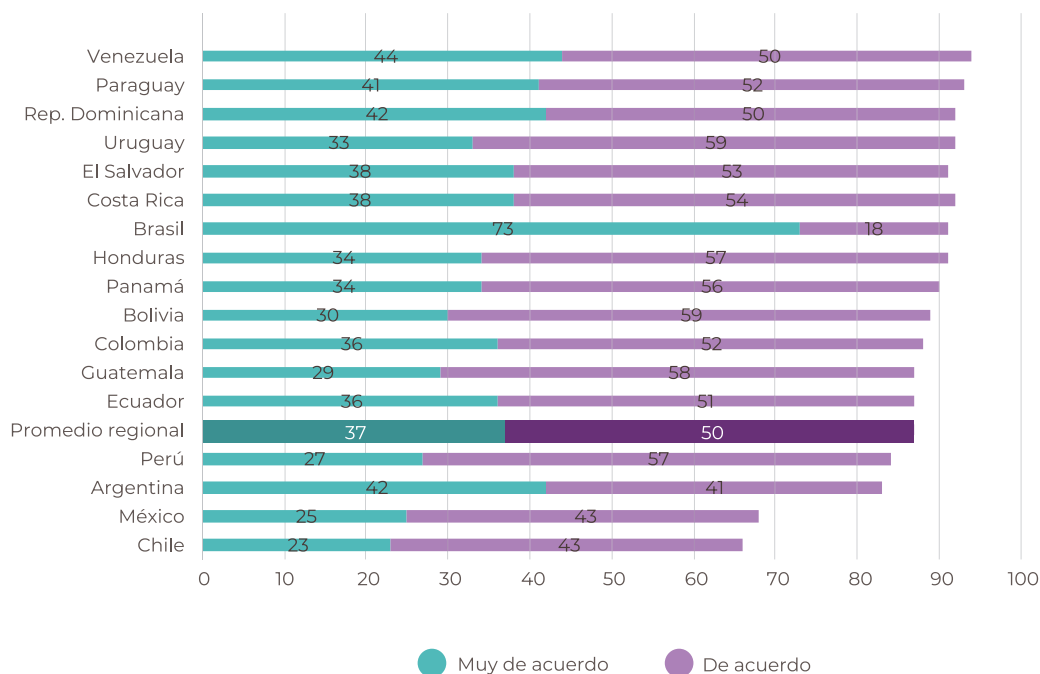
Fuente: BID INTAL sobre la base de la encuesta de Latinobarómetro 2023

Por país, se observa que, en 13 de los 17 países analizados, el porcentaje de personas que asocia el desarrollo de conocimientos y habilidades en estas disciplinas con mejores oportunidades de empleo es superior al promedio. En Venezuela, el 94% de la población lo percibe de esta manera; en Paraguay el 93%; en República Dominicana, Uruguay y El Salvador el 92%. Asimismo, debe destacarse el caso de Brasil (91%), que se posiciona como el país con mayor proporción de ciudadanos que reconocen estar “muy de acuerdo” con esta idea (73%). Si bien Chile y México se posicionan comparativamente como los países con menor nivel de acuerdo, casi 7 de cada 10 ciudadanos reconocen mejores oportunidades de empleo asociadas al desarrollo de estas habilidades.

¹⁹ - En base a “P30INN.F. Está de acuerdo, muy de acuerdo, en desacuerdo, muy en desacuerdo respecto a la siguiente afirmación: Aprender matemáticas, programación o Ingeniería es importante para tener mejor empleo”.

GRÁFICO 23.

Percepción sobre “Las matemáticas, programación o ingeniería ayudan a acceder a un mejor empleo”, 2023. En % del total de la población, por país²⁰.



Fuente: BID INTAL sobre la base de la encuesta de Latinobarómetro 2023

EUROBARÓMETRO

LA IMPORTANCIA DE LA CALIFICACIÓN EN EL TRABAJO.

Los trabajadores calificados son clave para el éxito de las pequeñas y medianas empresas (pymes) en Europa. El 95% de todas las pymes afirma que contar con trabajadores con las habilidades adecuadas es muy importante (82%) o moderadamente importante (13%) para su modelo de negocio. Sin embargo, tres cuartos (74%) de las pymes en Europa afirman que enfrentan concretamente escasez de habilidades para al menos un puesto de trabajo en su empresa en este momento. Además, casi 4 de cada 5 empresas afirman que, en general, les resulta difícil encontrar trabajadores con las habilidades adecuadas y más de la mitad de ellas (53%) encuentran difícil retener a trabajadores cualificados. Para enfrentar escasez de habilidades, las pymes ya aplican una amplia gama de medidas para encontrar y retener trabajadores. Esto incluye esfuerzos para aprovechar mejor el talento dentro de la empresa (por ejemplo, movilidad del personal o rotación de puestos), una mayor inversión



20 · En base a "P30INN.F. Está de acuerdo, muy de acuerdo, en desacuerdo, muy en desacuerdo respecto a la siguiente afirmación: Aprender matemáticas, programación o Ingeniería es importante para tener mejor empleo".

en capacitación e incentivos financieros, no financieros (días adicionales de vacaciones, trabajo remoto, viajes, etc.) y/o salariales para hacer más atractivo el puesto de trabajo. Para facilitar la contratación de personal con las habilidades requeridas, las pymes afirman que necesitan una mejor colaboración con los servicios públicos de empleo (58%). Además, muchas empresas desean procedimientos más sencillos para contratar personal de fuera de la Unión Europea.



2. SOSTENIBILIDAD Y MEDIO AMBIENTE

2.1. Contexto

El comercio internacional es un factor importante del crecimiento económico. Numerosos estudios realizados por el BID INTAL muestran el impacto de la integración comercial intra y extrarregión en el desempeño de la economía de América Latina. Sin embargo, la canasta exportadora de la región está mayormente centrada en recursos naturales, en particular, productos agrícolas (café, azúcar, soja, entre otros), productos mineros (cobre, mineral de hierro, litio) e hidrocarburos (petróleo y gas). Es decir, se trata de actividades productivas que pueden tener un impacto ambiental relevante.

A nivel global, existe una creciente preocupación por el carbono incorporado en los bienes que se comercian internacionalmente. Las grandes economías del mundo, en particular la de EE.UU. y la Unión Europea, han establecido en los últimos años múltiples medidas comerciales relacionadas en materia climática, incluido el ajuste en frontera por carbono (Cosbey y Vogt -Schilb, 2022).

Según la Organización Meteorológica Mundial, el agravamiento del cambio climático no sólo ha afectado a la biodiversidad de la región, sino que también ha ralentizado décadas de progreso contra la pobreza, la inseguridad alimentaria y la reducción de desigualdades, al impactar también sobre la capacidad productiva y la oferta exportable (Organización Meteorológica Mundial, 2022).

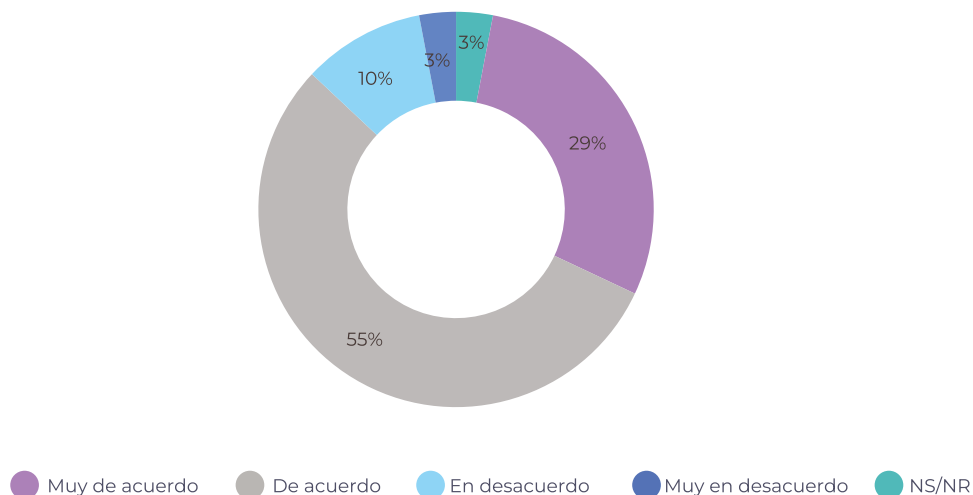
El desafío para la región es equilibrar la búsqueda del crecimiento económico con la necesidad de proteger y gestionar adecuadamente sus hábitats y recursos naturales. En este sentido, es esencial incorporar plenamente el capital natural, abordar el cambio climático y gestionar los riesgos de desastres naturales en la planificación del desarrollo económico sostenible de América Latina y el Caribe.

2.2. La percepción de los latinoamericanos

En este contexto, se consultó a los latinoamericanos si es posible conciliar el crecimiento económico con el cuidado del medio ambiente. Tal como puede observarse en el Gráfico 24, el 84% de las personas considera que esto es posible: 3 de cada 10 latinoamericanos están muy de acuerdo y 5 de cada 10 están de acuerdo. Sólo 1 de cada 10 no comparte esta idea.

GRÁFICO 24.

Percepción sobre “Conciliar el crecimiento económico con el cuidado del medio ambiente”, 2023. En % del total de la población, promedio regional.



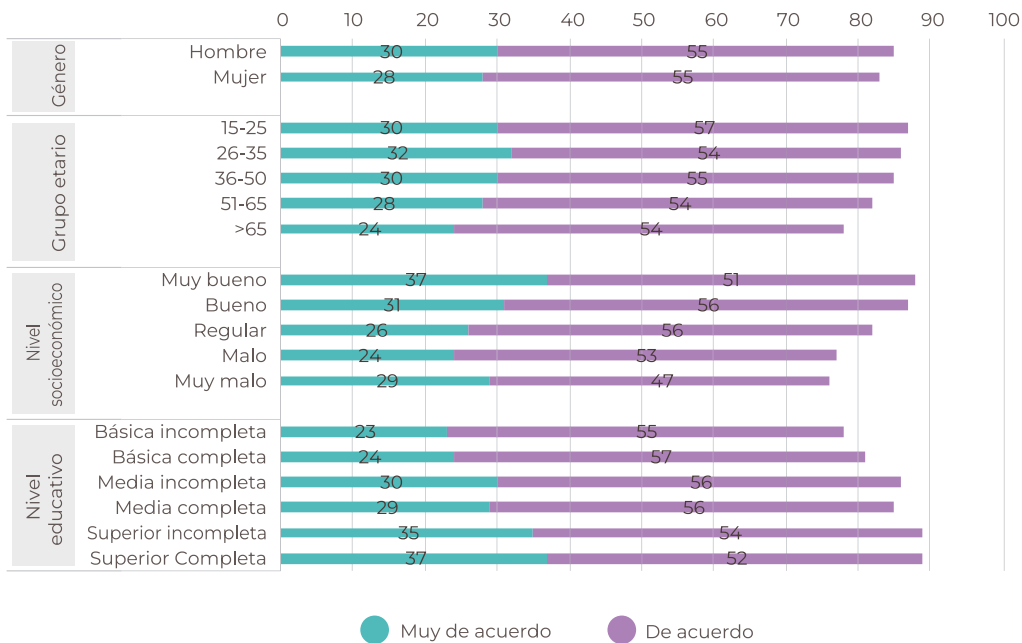
Fuente: BID INTAL sobre la base de la encuesta de Latinobarómetro 2023

El apoyo a esta idea alcanza valores muy altos entre quienes gozan de una mejor condición socioeconómica (88%) y más alto nivel educativo (89%) (Gráfico 25). Los hombres están levemente más convencidos que las mujeres (2 p.p. de brecha), como así también la población menor a 35 años (86% en promedio). El nivel de aquellos que están de acuerdo con esta idea se reduce a medida que avanza la edad, pero incluso entre los mayores de 65 años el 78% cree que crecimiento y cuidado del medio ambiente pueden conciliarse.



GRÁFICO 25.

Percepción sobre “Conciliar el crecimiento económico con el cuidado del medio ambiente”, 2023. En % del total de la población, según género, grupo etario, nivel socioeconómico y educativo. Promedio regional.



Fuente: BID INTAL sobre la base de la encuesta de Latinobarómetro 2023

En 15 de los 17 países encuestados, más del 80% de la población opina que conciliar crecimiento y cuidado ambiental es posible (Gráfico 26). En particular, en Uruguay y Costa Rica, el porcentaje asciende a 90%. Asimismo, se destaca el caso de Brasil, donde casi el 60% de los ciudadanos está “muy de acuerdo” con que ambas cuestiones pueden conciliarse. México es el país con menor porcentaje de personas avalando esta idea, pero aun así, el nivel general de acuerdo es superior al 70%.

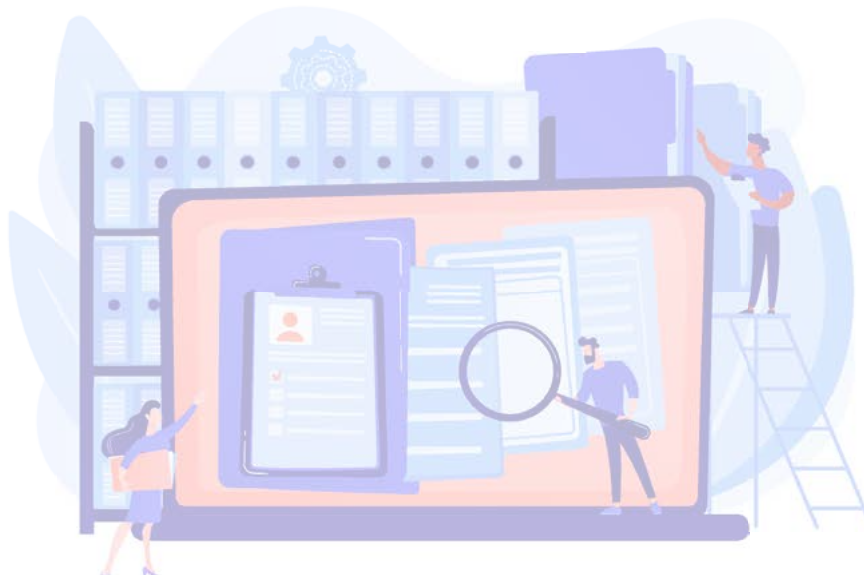
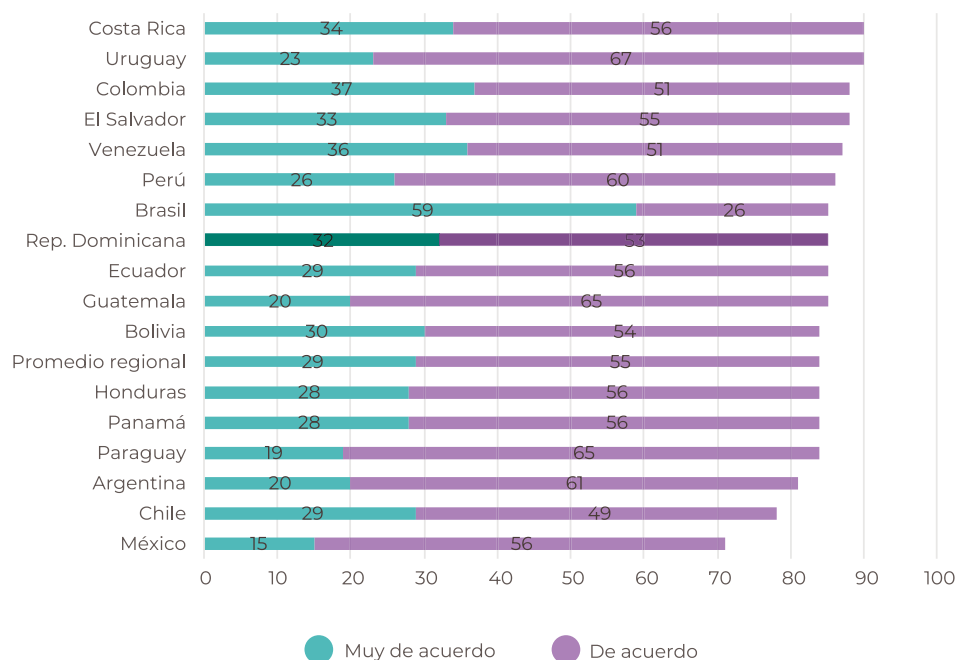


GRÁFICO 26.

Percepción sobre “Conciliar el crecimiento económico con el cuidado del medio ambiente”, 2023. En % del total de la población, por país.

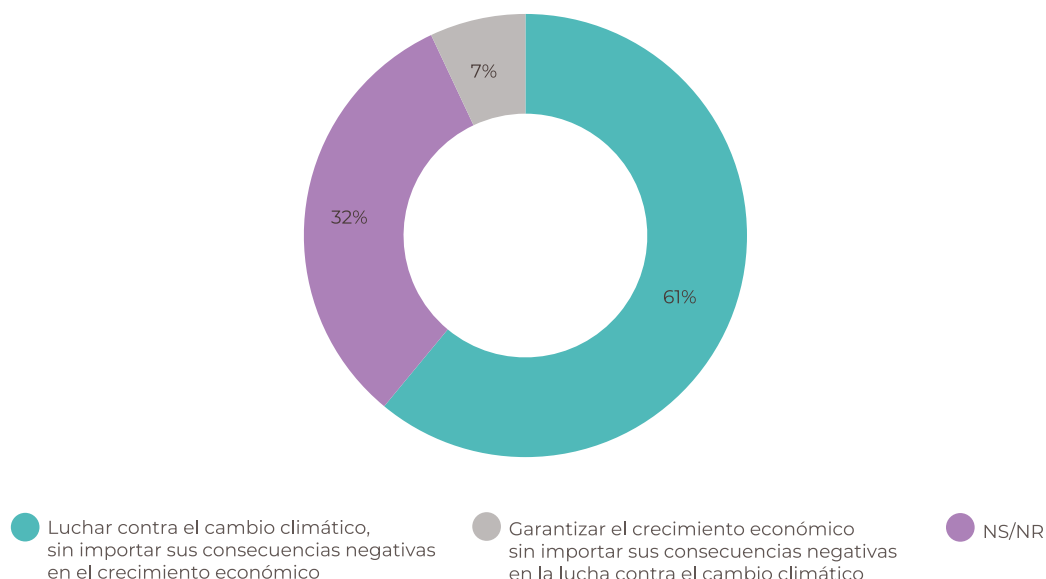


Fuente: BID INTAL sobre la base de la encuesta de Latinobarómetro 2023

En la misma línea, se pidió a los ciudadanos que tomaran postura por dos situaciones antagónicas. La primera supone priorizar la lucha contra el cambio climático, independientemente de sus consecuencias sobre el crecimiento económico. La segunda, priorizar el crecimiento económico independientemente de las consecuencias que pueda tener sobre el cambio climático. Los resultados son contundentes: 6 de cada 10 personas se inclinaron por la primera, 3 de cada 10 por la segunda y 1 de cada 10 no supieron o no quisieron responder (Gráfico 27). Es decir, las preferencias de los latinoamericanos se inclinan hacia la lucha contra el cambio climático en detrimento de la economía (61%), aunque se pierden 23 p.p. en relación con la noción de “conciliar” economía y ambiente (84%).

GRÁFICO 27.

Dicotomía entre la lucha contra el cambio climático y el crecimiento económico, 2023. En % del total de la población, promedio regional.

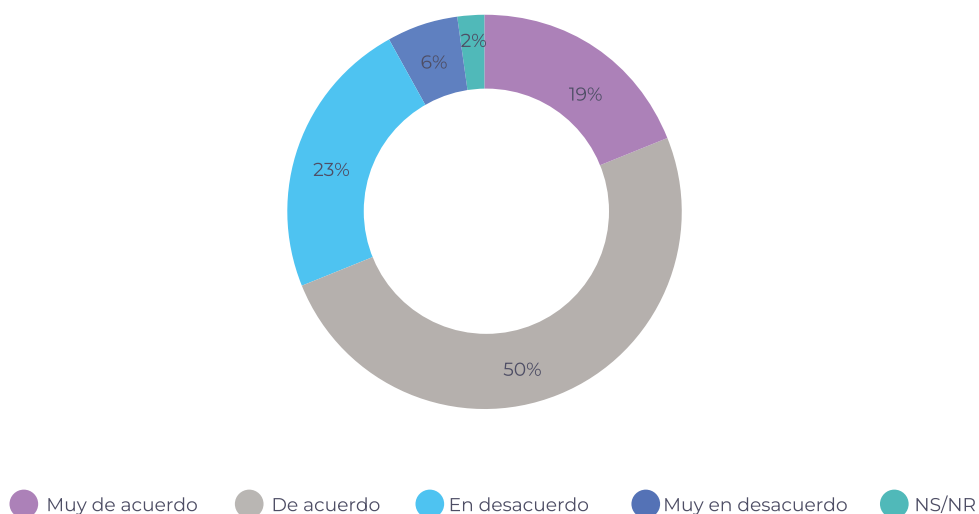


Fuente: BID INTAL sobre la base de la encuesta de Latinobarómetro 2023

Consultados sobre la predisposición a pagar un precio más alto por un producto amigable con el ambiente, 7 de cada 10 latinoamericanos se muestran dispuestos a hacerlo. Sin embargo, al comparar estas respuestas (69%) con la creencia de que el crecimiento y el cuidado del medio ambiente pueden conciliarse (84%), se observa una diferencia de 15 p.p. Concretamente, el 50% se manifestó “de acuerdo” con pagar un 20% más si el producto es sustentable y el 19% “muy de acuerdo”, mientras que otro 23% se encuentra en “desacuerdo” y un 6% “muy en desacuerdo” (Gráfico 28).

GRÁFICO 28.

Percepción sobre “Estoy dispuesto a pagar 20% más por un producto sustentable”, 2023. En % del total de la población, promedio regional.

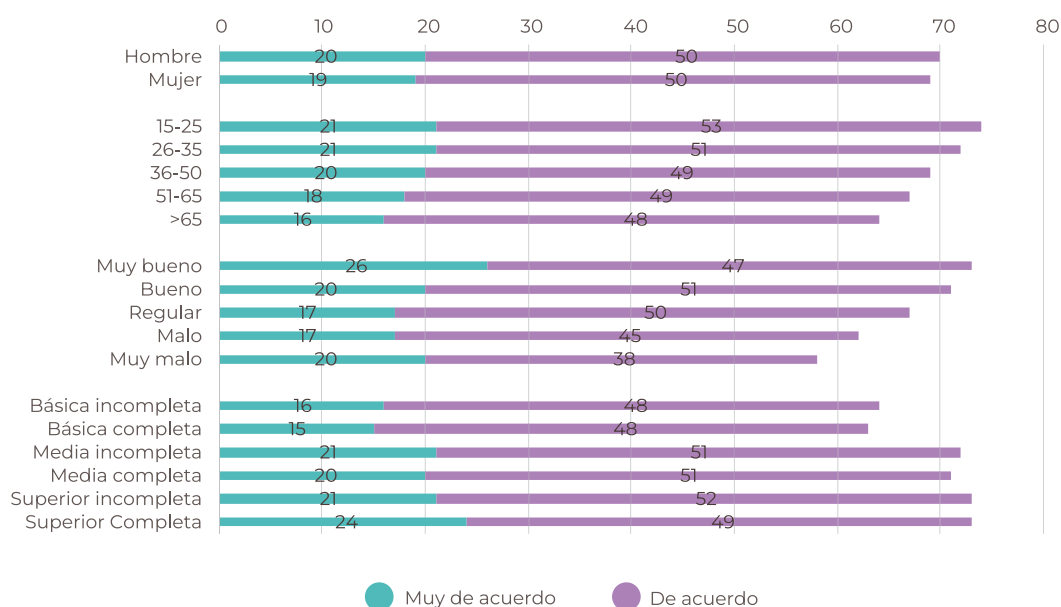


Fuente: BID INTAL sobre la base de la encuesta de Latinobarómetro 2023

Cabe destacar que no se encontraron diferencias entre las opiniones de mujeres y hombres (Gráfico 29). En cambio, la predisposición a pagar 20% por productos sustentables con el ambiente se reduce progresivamente con la edad y es mayor entre las personas menores de 35 años, aunque más marcadamente entre los más jóvenes (15 a 25 años, 73%). Algo similar se observa por nivel socioeconómico y educativo, donde la predisposición sube conforme mejora el ingreso y la educación de las personas, logrando en ambos casos máximos de 73% población dispuesta a pagar precios más altos por productos sustentables. Sin embargo, la brecha entre los extremos educativos es de 9 p.p. mientras que entre los extremos de ingresos es de 15 p.p.

GRÁFICO 29.

Percepción sobre “Estoy dispuesto a pagar 20% más por un producto sustentable”, 2023. En % del total de la población, según género, edad, nivel socioeconómico y educativo. Promedio regional.

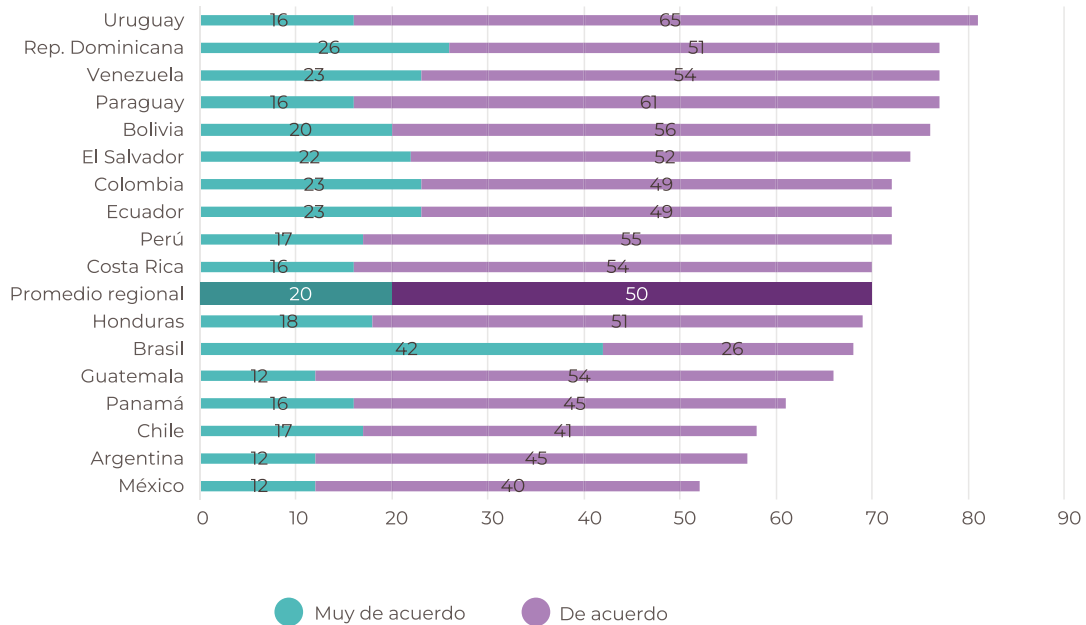


Fuente: BID INTAL sobre la base de la encuesta de Latinobarómetro 2023

Uruguay es el país con mayor porcentaje de población dispuesta a pagar precios 20% más altos por productos amigables con el medio ambiente. Se destacan también República Dominicana, Venezuela y Paraguay con 8 de cada 10 ciudadanos dispuestos. Nuevamente, Brasil se posiciona como el país con mayor proporción de personas que afirman estar “muy de acuerdo” (42%) con priorizar la sustentabilidad, aunque ello implique pagar precios más altos.

GRÁFICO 30.

Percepción sobre “Estoy dispuesto a pagar 20% más por un producto sostenible”, 2023. En % del total de la población, por país.



Fuente: Elaboración propia en base a Latinobarómetro 2023.

EUROBARÓMETRO

LOS EUROPEOS FRENTE AL CAMBIO CLIMÁTICO.

8 de cada 10 ciudadanos de la Unión Europea consideran que el cambio climático es un problema muy grave en este momento y 4 de cada 10 se perciben en riesgo frente a los riesgos y amenazas relacionadas con el ambiente y el cambio climático. La mayoría piensa que la Unión Europea (56%), los gobiernos nacionales (56%) y las empresas e industrias (53%) son responsables de abordar el cambio climático. El 35% se considera personalmente responsable. 9 de cada 10 europeos están de acuerdo en que tomar medidas contra el cambio climático puede tener beneficios. El 86% considera importante que su gobierno nacional y la Unión Europea (85%) tomen medidas para mejorar la eficiencia energética para el año 2030 (por ejemplo, alentar a las personas a aislar sus hogares, instalar paneles solares o comprar automóviles eléctricos). La mayoría de los europeos piensa que la transición hacia una economía verde debería acelerarse. El 58% de los ciudadanos de la Unión Europea piensa que se debe acelerar el uso de fuentes de energía renovable, aumentar la eficiencia energética y acelerar la transición hacia una economía verde, especialmente teniendo en cuenta los aumentos en los precios de la energía y las restricciones en el suministro de gas debido a la guerra.

3. BRECHA DE GÉNERO

3.1. Contexto

Numerosos estudios han explorado y cuantificado la desigualdad en las oportunidades y condiciones de vida que enfrentan las mujeres en relación a los hombres en América Latina. El informe Panorama Social de la CEPAL de 2022, estima que 201 millones de personas (32,1% de la población total de la región) viven en situación de pobreza, de los que 82 millones (13,1%) se encuentran en pobreza extrema. Adicionalmente, el 58% del total de los trabajadores se encuentran en la informalidad laboral (CEPAL, 2022).

Estas condiciones afectan particularmente a las mujeres, que se encuentran más expuestas que los hombres tanto en términos de ingresos como en su participación en la economía formal. Según datos del Banco Interamericano de Desarrollo (BID), en la región, las mujeres representan un tercio de la fuerza laboral, ganan en promedio 15% menos que los hombres (Urquidí, 2023) y muy pocas se desempeñan liderando empresas tecnológicas (Peña, I., 2021).

En todos los países de la región, las mujeres están subrepresentadas en el campo de las disciplinas STEM. Esto es particularmente importante en un contexto de acelerado avance tecnológico, donde los sectores intensivos en conocimiento y en tecnología son los que ofrecen mejores oportunidades y condiciones de empleo. Según datos de ONU Mujeres del año 2020, las latinoamericanas son minoría en la ingeniería y en las TIC (Tecnologías de la Información y las Comunicaciones), orientándose principalmente hacia los servicios sociales y de salud. Por ejemplo, en Argentina, las mujeres representan el 60% de la matrícula universitaria, pero sólo el 14% elige una carrera en ciencias aplicadas²¹. Estudios recientes indican que, en América Latina, las brechas de género en los sectores intensivos en tecnología superan incluso a las de sectores tradicionales (BID, 2022). Por ejemplo, en Brasil, la brecha de género es más fuerte en las *fintech* y la banca digital que en la banca tradicional (Abrás, et al., 2022).

Asimismo, en los últimos años, la región ha avanzado considerablemente en la reducción de algunas de las tantas dimensiones de la brecha de género. Según el Banco Mundial, en 2022 la participación femenina en la fuerza laboral regional se incrementó en la mayoría de los países, pero aún no alcanza la paridad: 31% en los países andinos, 35% en el Cono Sur y 33% en México.

Según el Gender Global Report²² del Foro Económico Mundial, en 2022, América Latina y el Caribe ocuparon el tercer lugar de entre ocho regiones

21 · Fuente: Secretaría de Políticas Universitarias del Ministerio de Educación de la Nación

22 · El Gender Global Report, ofrece un índice que emplea los datos oficiales en catorce indicadores, distribuidos en cuatro subíndices: i) Participación y oportunidad económica; ii) Logro educativo; iii) Salud y supervivencia; iv) Empoderamiento político. La puntuación resultante, que mide la brecha en una escala de 0 a 100, refleja la paridad relativa que existe entre los valores correspondientes a mujeres y hombres en las cuatro dimensiones. Un mayor puntaje supone un acceso más equitativo a recursos, servicios y oportunidades entre hombres y mujeres – independientemente del grado de desarrollo de las economías.

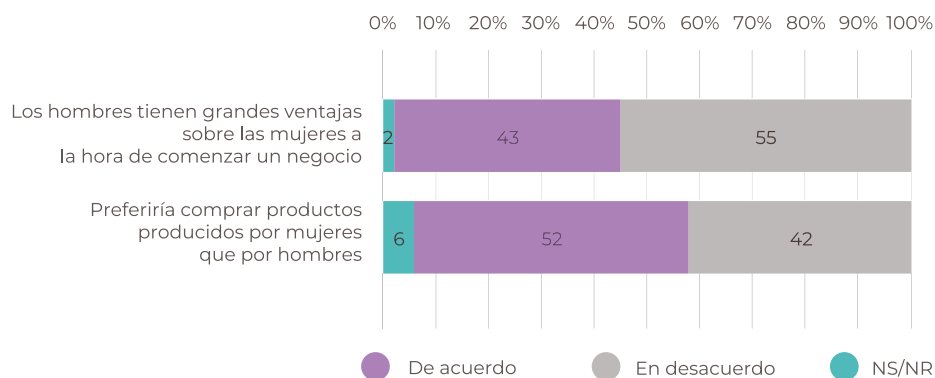
con un índice de paridad de género de 72,6%, detrás del 76,9% de Norte América y el 76,6% de Europa. En particular, entre 2006 y 2022, la región ha mostrado un progreso no sólo en términos de participación económica de las mujeres (más por su incorporación a la fuerza de trabajo que por la igualdad salarial) sino también de empoderamiento político. Por ejemplo, entre 2006 y 2022, la proporción de mujeres ocupando roles de liderazgo económico como oficiales, legisladoras, y gestoras aumentó de 31,4% a 37,5%. También creció la proporción de mujeres en roles ministeriales y en los parlamentos se incrementó casi al doble. Pese a estas mejoras aún queda camino por recorrer: en términos de liderazgo, las mujeres han encabezado la gestión política durante tan solo 3,3 años de las últimas 5 décadas.

3.2. Percepciones de género en América Latina: una mirada a las actitudes en dos aspectos clave

En este contexto, donde todavía queda mucho por andar, la medición de Latinobarómetro 2023 consultó a los ciudadanos de la región sobre el rol de la mujer en el mercado de trabajo. Tal como puede observarse en el Gráfico 31, la mayoría de los latinoamericanos sostiene una perspectiva de equidad de género en el ámbito empresarial. Un 55% de ellos no está convencido de que los hombres posean ventajas significativas sobre las mujeres para iniciar un negocio. Además, más de la mitad (52%) expresó su disposición para pagar un precio más elevado por productos elaborados por mujeres, evidenciando así un reconocimiento y valorización del trabajo femenino.

GRÁFICO 31.

Percepciones en aspectos de género, 2023. En % del total de la población, promedio regional.

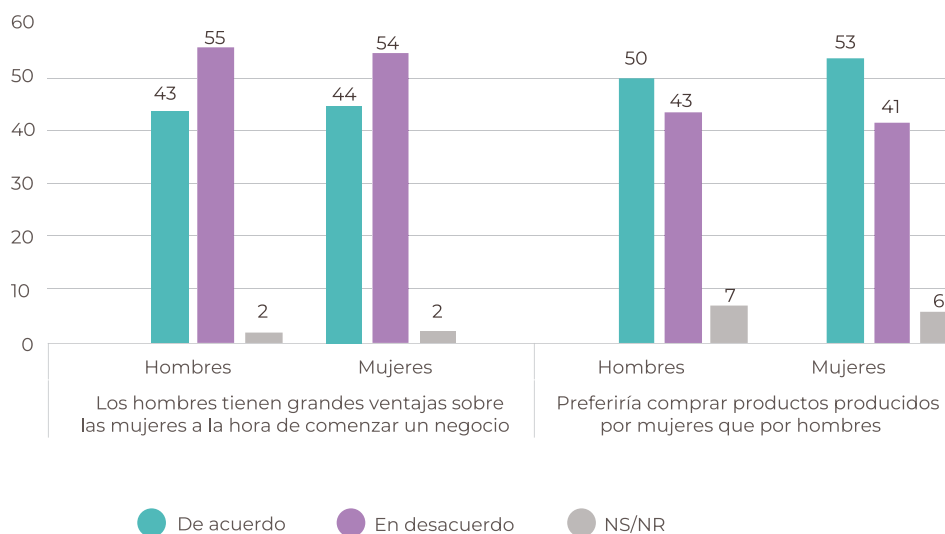


Fuente: BID INTAL sobre la base de la encuesta de Latinobarómetro 2023

Al comparar las percepciones por género se observa que, si bien no hay diferencias en el porcentaje de mujeres y hombres que rechazan la idea de ventajas distintas a la hora de emprender (brecha 1 p.p.), ellas se muestran comparativamente con mayor predisposición a comprar productos fabricados por otras mujeres (brecha de 3 p.p.) (Gráfico 32).

GRÁFICO 32

Percepciones en aspectos de género, 2023. En % del total de la población, según género. Promedio regional.

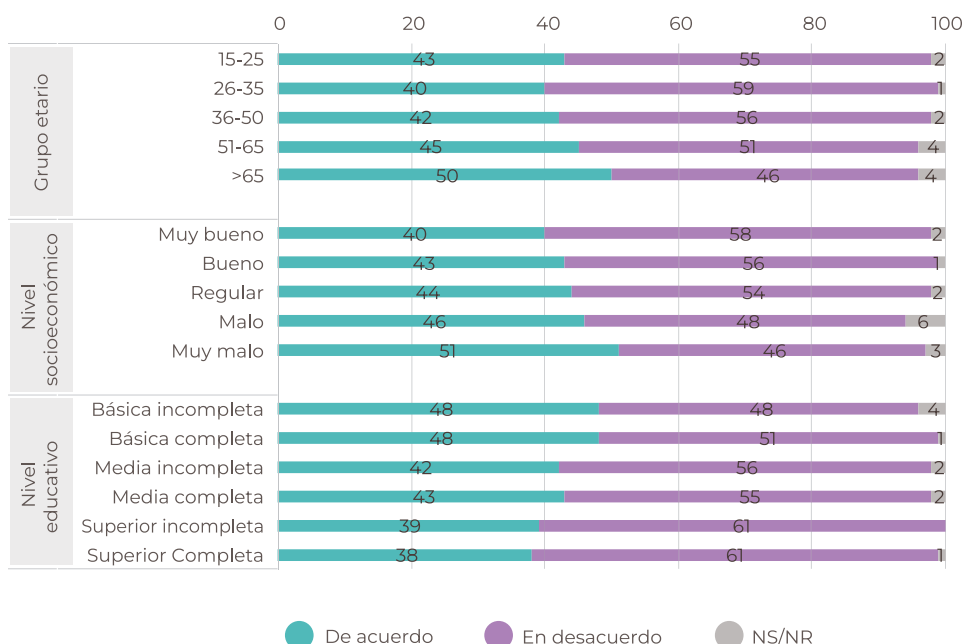


Fuente: BID INTAL sobre la base de la encuesta de Latinobarómetro 2023

Al analizar las respuestas por edad se observa que, mientras el 50% de las personas de mayor edad consideran que los hombres tienen grandes ventajas, entre los jóvenes de 26 y 35 años el 55% percibe lo contrario. En el mismo sentido, quienes gozan de una muy buena situación económica y quienes llegaron a la universidad son los que más rechazan la existencia de ventajas a favor de los hombres (58% y 61% respectivamente) (Ver Gráfico 33).

GRÁFICO 33.

Percepción sobre “Los hombres tienen grandes ventajas sobre las mujeres a la hora de empezar un negocio”, 2023. En % del total de la población, según género, edad, nivel socioeconómico y educativo. Promedio regional.

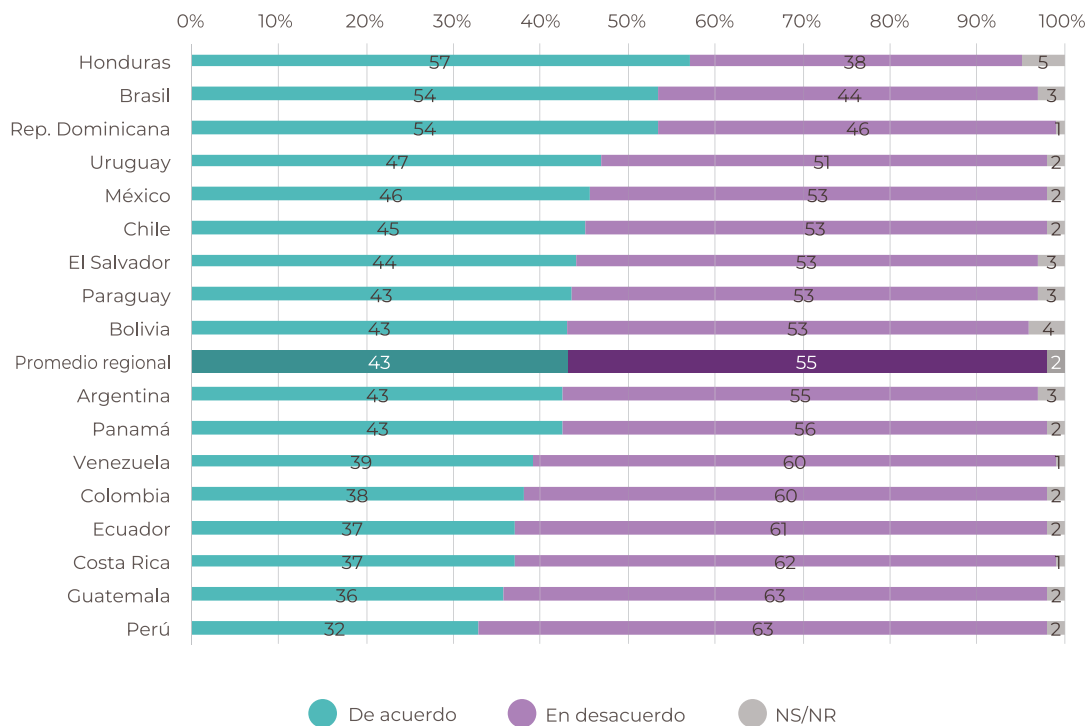


Fuente: BID INTAL sobre la base de la encuesta de Latinobarómetro 2023

Perú, Guatemala, Costa Rica, Ecuador, Colombia y Venezuela son los países donde menos se perciben ventajas a favor de los hombres (4 de cada 10 personas). En cambio, Honduras, Brasil y República Dominicana son los países con mayor porcentaje de población visibilizando esas ventajas a favor de los hombres (Ver Gráfico 34).

GRÁFICO 34.

Percepción sobre “Los hombres tienen grandes ventajas sobre las mujeres a la hora de empezar un negocio”, 2023. En % del total de la población, por país.

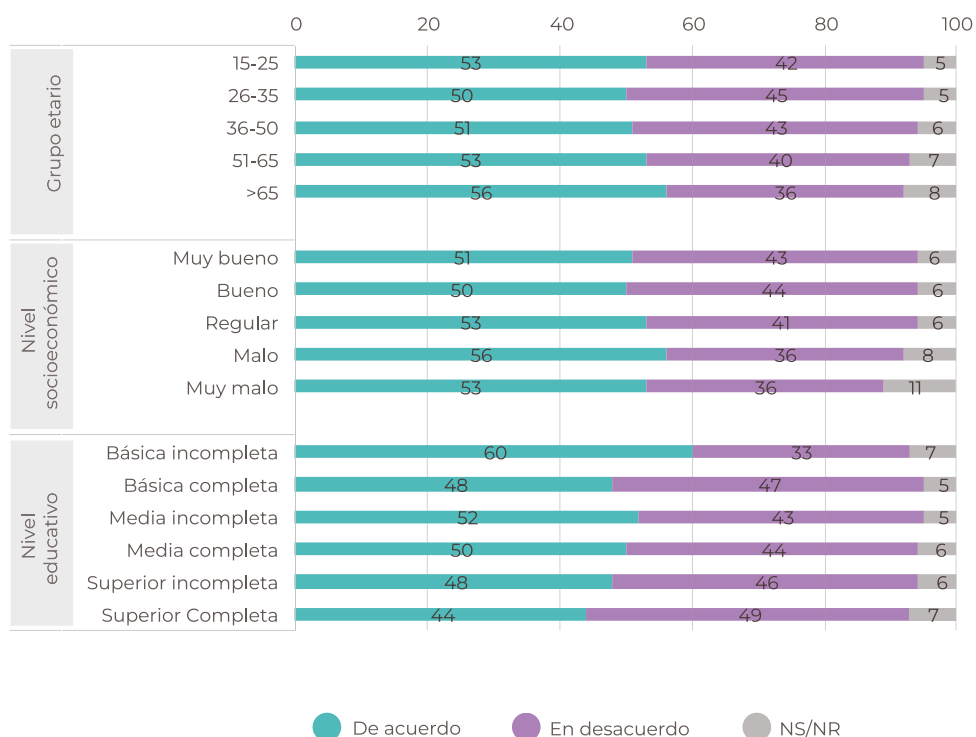


Fuente: BID INTAL sobre la base de la encuesta de Latinobarómetro 2023

En relación con la preferencia de comprar bienes y servicios producidos por mujeres, los segmentos que se muestran más predispuestos son, además, los que más consideran que los hombres tienen ventajas a la hora de emprender. Es decir, las personas mayores de 65 años, las que padecen una mala situación socioeconómica y quienes tienen educación media completa (56% en todos los casos) (Ver Gráfico 35).

GRÁFICO 35.

Percepción sobre “Preferencia a comprar productos producidos por mujeres que por hombres”, 2023. En % del total de la población, según género, edad, nivel socioeconómico y educativo. Promedio regional.



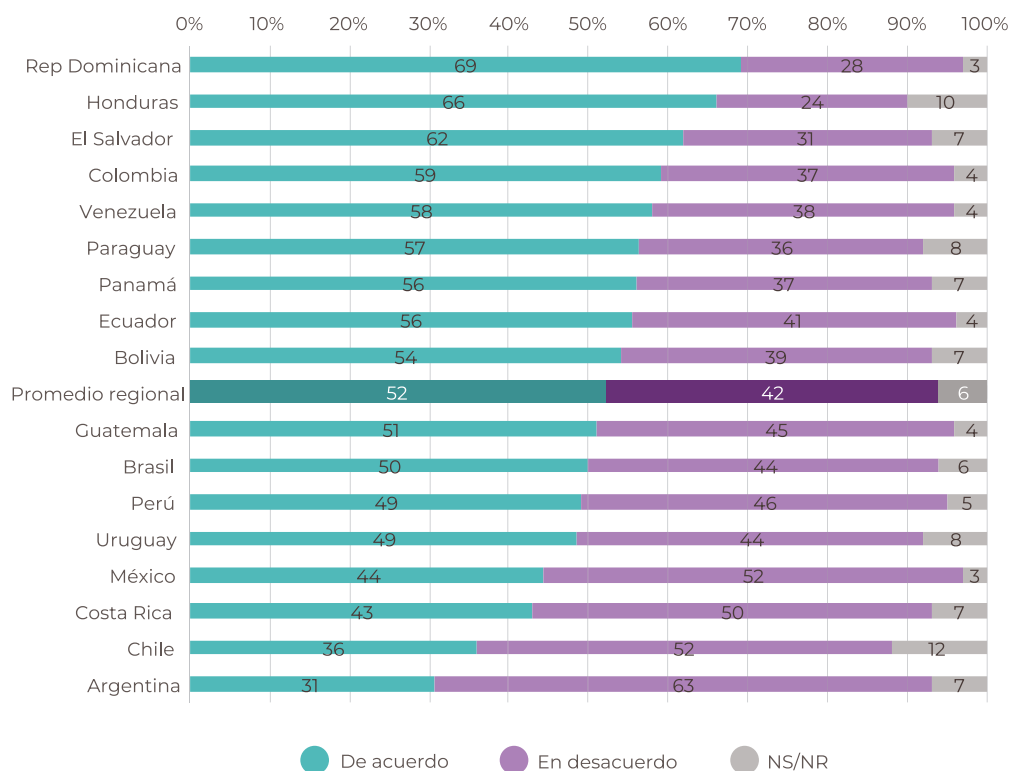
Fuente: BID INTAL sobre la base de la encuesta de Latinobarómetro 2023

Al comparar las respuestas por país, se observa una marcada preferencia a comprar productos producidos por mujeres en República Dominicana (69%), Honduras (66%) y El Salvador (62%). En sentido contrario, la menor preferencia se observa en Argentina y Chile (31% y 36% respectivamente) (Ver Gráfico 36).



GRÁFICO 36.

Percepción sobre “Preferencia a comprar productos producidos por mujeres que por hombres”, 2023. En % del total de la población, por país.



Fuente: BID INTAL sobre la base de la encuesta de Latinobarómetro 2023

EUROBARÓMETRO

PERCEPCIONES SOBRE LA IGUALDAD DE GÉNERO EN EUROPA.

En 2017, se preguntó a los europeos si pensaban que se había logrado la igualdad de género en su país en varios aspectos de la sociedad, incluyendo la política, el ámbito laboral, puestos de liderazgo, entre otros.

En todos los casos, sólo aproximadamente 1 de cada 10 personas consideraba que se había logrado definitivamente la igualdad. La mayoría creía que se logró la igualdad de género en la política (51%). Casi la mitad (48%) creía que se alcanzó en el trabajo, aunque una proporción igual pensaba que no se había conseguido (48%). Alrededor de 4 de cada 10 (44%) creían que se había logrado la igualdad de género en puestos de liderazgo en empresas y otras organizaciones, aunque la mayoría consideraba que no se había conseguido (52%). En cada esfera, los hombres se mostraron más propensos que las mujeres a pensar que la igualdad se había alcanzado.

4. CONCLUSIONES

El análisis sobre las percepciones de los latinoamericanos con relación a la integración regional muestra que América Latina sigue profundizando su vocación integracionista. **En 2023, el apoyo de los latinoamericanos a la integración regional alcanzó un nuevo máximo histórico: 79%, un aumento de 8 p.p. respecto a la medición del 2020.** Estudios previos al presente trabajo demostraron que el apoyo a la integración regional se correlaciona con el ciclo económico, aunque con un leve rezago temporal. Esto permite suponer que el nivel récord conseguido en 2023 podría estar relacionado con el efecto rebote de la economía regional evidenciado en el período pospandemia (2021-2023).

Los 17 países encuestados mostraron en 2023 una profundización en el apoyo a la integración latinoamericana. Uruguay es el país con mayor porcentaje de población a favor de la integración regional (91%), seguido por El Salvador (86%) y República Dominicana (85%). También en sintonía con las tendencias históricas, los hombres se muestran más favorables a apoyar la integración regional que las mujeres (7 p.p. de brecha), mientras que los niveles más altos de apoyo se concentran en el segmento de mayor nivel educativo (87% entre quienes tienen educación superior completa), en el segmento de mejor condición socioeconómica (85%) y entre los más jóvenes (85% en personas de 15 a 25 años).

Más de la mitad de la ciudadanía (53%) considera que, en los últimos 5 años, su país ha avanzado en materia de integración regional. Muy por encima del promedio se destaca Chile, donde el 80% de los ciudadanos considera que el país avanzó en ese sentido. La percepción de avances en la integración regional es también muy alta en El Salvador (70%), República Dominicana (69%) y México (66%).

En 2023 también se profundizó el deseo de integración con el resto del mundo. El 77% de los latinoamericanos se expresa a favor de la integración con otros países por fuera de la región. Sin embargo, en 15 de los 17 países prevalece la preferencia por la integración latinoamericana (brecha promedio de 2 p.p.).

En la medición de 2023, se incorpora por primera vez una nueva pregunta que busca profundizar sobre el significado que los latinoamericanos asignan a la cuestión de la integración regional. En particular, se exploran los vínculos entre la integración y: i) mejores oportunidades de vida (estudiar y trabajar en otro país), ii) impacto en el mercado laboral (nivel de empleo y salarios), iii) acceso a mercados de consumo (mayor variedad de productos y menores precios). Frente a estas opciones de respuesta múltiple, el **61% de los ciudadanos dice relacionar la integración regional con más empleo, el 56% con más tecnología y el 52% con salarios más altos. Adicionalmente, un 49% la vincula con oportunidades de estudiar o trabajar en otros países, el 46% con el acceso a una mayor variedad de productos y el 40% con productos más baratos.**

Para profundizar sobre esta cuestión, se desarrolló un modelo econométrico de probabilidad lineal que combina la variable de interés con otras variables objetivas y subjetivas que surgen de distintas preguntas del formulario de consulta de Latinobarómetro 2023. Los resultados de estos modelos permiten estilizar algunas tendencias que echan luz sobre los factores que determinan el apoyo a la integración regional.

La primera conclusión es que el respaldo a la integración se relaciona con los posibles efectos positivos en las condiciones de vida, las cuales a su vez se relacionan con las circunstancias materiales en las que las personas se desenvuelven. La noción de que la integración regional amplía las oportunidades tecnológicas es más prevalente entre los hombres (quienes históricamente han estado más vinculados a ocupaciones industriales y carreras en ciencia, tecnología, ingeniería y matemáticas -STEM-), mientras que se observa un mayor interés en los efectos de la integración en el empleo por parte de las mujeres, quienes a menudo enfrentan desafíos adicionales para acceder al mercado laboral. Los deseos de estudiar o trabajar en el extranjero son más comunes entre los jóvenes y los estudiantes.

Así bien, en contraste, la preocupación por los salarios es más pronunciada entre las personas de bajos ingresos, quienes aspiran a mejorar sus condiciones de vida. En este sentido, la tendencia muestra que, las personas con un nivel socioeconómico más bajo suelen optar menos por los beneficios de la integración regional en comparación con otros grupos. **Cuando la seguridad económica y social básica no está garantizada, la disposición a aceptar lo “nuevo” y lo “diferente” es más reducida y los beneficios de esa apertura integracionista menos perceptibles.**

Al mismo tiempo, **los jóvenes tienden a dar una prioridad relativamente mayor a las oportunidades que la integración brinda para estudiar o trabajar en el extranjero**, opción que resulta menos atractiva para los adultos (quienes suelen enfrentar restricciones más significativas para considerar un cambio de esta naturaleza).

Por último, se confirma el valor de la confianza en el apoyo a la integración regional. Quienes tienen una confianza alta en las relaciones interpersonales y en las instituciones tienden a mostrar una mayor predisposición hacia la integración económica regional en sus diversas formas.

A nivel global, la pandemia de COVID-19 aceleró el ritmo de incorporación de tecnologías digitales y América Latina no fue una excepción (Garnero, Ripani, Merino, 2023). En este contexto, el impacto del avance tecnológico sobre el mercado laboral y las habilidades de las personas se convirtió en una cuestión central de estudio y discusión.

Numerosos estudios confirman una marcada tendencia global y regional hacia la polarización de los mercados laborales generada principalmente

por el avance de la automatización en tareas “repetitivas” y “cognitivas” de “baja complejidad”. Las recientes disrupciones en el campo de la Inteligencia Artificial profundizaron este debate. En 2023, el Eurobarómetro consultó a los europeos sobre la potencialidad de la IA para generar más puestos de los que podría destruir. Sólo el 36% se mostró de acuerdo con esa cuestión.

En América Latina, el 52% de los ciudadanos se muestra con confianza para mantener su puesto de trabajo a pesar del avance de los robots: el 45% considera que esto puede ocurrir y el 4% no quiso o no supo responder.

En este sentido, resulta lógico que los latinoamericanos con una formación intermedia (secundario completo o superior incompleto) se sientan más amenazados (49% cree que puede perder su empleo por el avance de los robots). Por el contrario, las personas con educación básica incompleta, que generalmente se ocupan en tareas manuales “no repetitivas”, “no cognitivas” y “poco automatizables”, son las que se muestran más confiadas en conservar su empleo (56%).

Al mismo tiempo, se consolidó en la región cierto consenso sobre la importancia de desarrollar habilidades en STEM por su utilidad en la inserción laboral.

En 2023, al menos 8 de cada 10 personas consideran que estudiar STEM habilita mejores oportunidades de empleo. Los niveles más altos de apoyo se observan en el segmento de población con educación básica incompleta (89%), pero también entre quienes gozan de una muy buena situación socioeconómica (88%).

Otra cuestión de agenda global es la relacionada con el cuidado del medio ambiente y las acciones frente al cambio climático. América Latina se encuentra frente a la complejidad de tener que establecer estrategias para un crecimiento sostenible y una mayor inserción comercial cuando su canasta exportadora está centrada principalmente en recursos naturales: productos agrícolas, mineros e hidrocarburos. Es decir, actividades productivas que pueden tener un impacto ambiental relevante.

En este contexto, el 84% de los latinoamericanos considera que es posible conciliar el crecimiento económico con el cuidado del medio ambiente. En 15 de los 17 países encuestados, más del 80% de la población está de acuerdo con esta cuestión. Se destacan Uruguay y Costa Rica, con 9 de cada 10 ciudadanos a favor. Las personas en mejores condiciones socioeconómicas y las de mayor nivel educativo son las más convencidas de que la conciliación entre crecimiento y ambiente es posible (88% y 89% respectivamente).

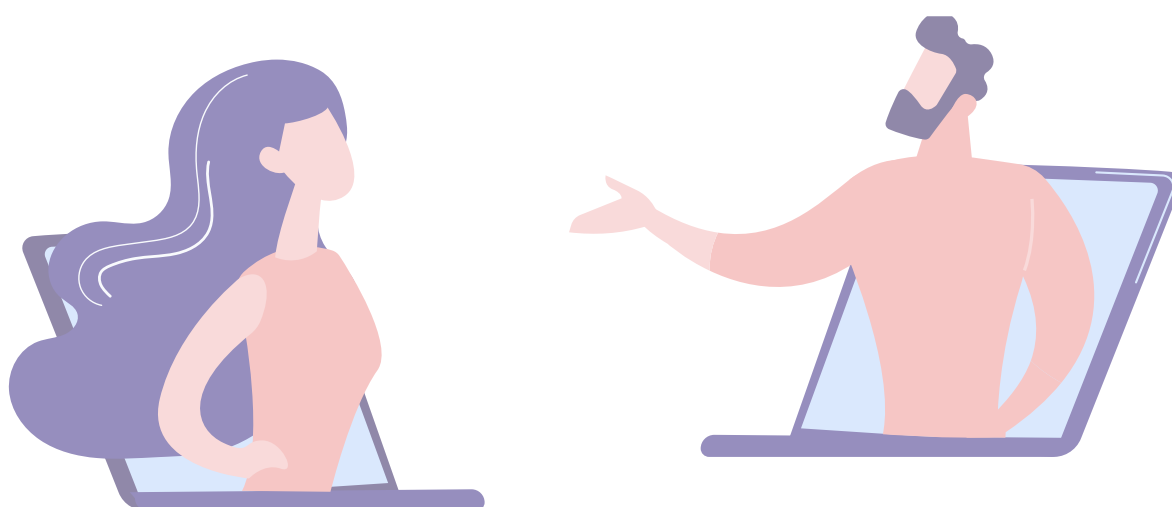
Consultados sobre una agenda dicotómica donde crecimiento y lucha contra el cambio climático son excluyentes, 6 de cada 10 eligieron la lucha contra el cambio climático en detrimento del crecimiento económico y 3 de cada 10 eligieron la situación contraria.

Consultados sobre la predisposición a pagar un precio más alto por un producto amigable con el medio ambiente, 7 de cada 10 latinoamericanos se muestran dispuestos a hacerlo.

Finalmente, en este trabajo se analiza lo relativo a las desigualdades entre mujeres y hombres. En América Latina, al igual que en muchas otras regiones del mundo, persisten importantes brechas de género. Las mujeres, en comparación con los hombres, enfrentan una menor participación en la fuerza laboral y en la economía formal, salarios inferiores, una mayor carga de trabajo no remunerado relacionada con las tareas de cuidado del hogar, una subrepresentación en roles de liderazgo tanto corporativo como político, una menor presencia en carreras vinculadas a STEM y una escasa representación en sectores económicos que lideran el crecimiento económico, entre otras desigualdades.

En la medición de 2023, se consultó a los ciudadanos de la región sobre el rol de la mujer en el mercado de trabajo. El 55% no cree que los hombres tengan más ventajas que las mujeres a la hora de emprender. Asimismo, la posibilidad de dar preferencia a la compra de productos producidos por mujeres por sobre los producidos por hombres fue considerada por el 42%.

En términos generales, la mayoría de los latinoamericanos se muestra a favor de la igualdad entre las mujeres que entre los hombres. Las mujeres, los jóvenes menores de 35 años y las personas con mayor nivel educativo representan el segmento más consciente de la necesidad de avanzar hacia la reducción de las brechas de género.



5. REFERENCIAS BIBLIOGRÁFICAS

- Acemoglu, Daron y Simon Johnson. *Power and Progress: Our Thousand-Year Struggle over Technology and Prosperity*. Public Affairs, 2023.
- Alesina, A. y E. Spolaore. *The Size of Nations*. MIT, 2003.
- Banco Interamericano de Desarrollo. “Encuestas de hogares armonizadas LAC Encuesta”. 2023
- BID. *Más allá de las fronteras: el nuevo regionalismo en América Latina*. Informe de Progreso Económico y Social, BID, 2002.
- BID. *Estrategia Sectorial de Apoyo a la Integración Competitiva Regional y Global*, BID, 2011.
- BID. *Aumentar la inclusión digital de las mujeres puede impulsar la recuperación económica en la postpandemia*. BID, 2022.
- Banco Mundial. *Recuperación desigual en América Latina y el Caribe: ¿Se están quedando atrás las mujeres?* Washington, DC: World Bank, 2022.
- Chatruc Rodriguez, Marisol, Ernesto H. Stein, Razvan Vlaicu. *How issue framing shapes trade attitudes: Evidence from a multi-country survey experiment*. *Journal of International Economics*, 2021.
- Chatruc Rodriguez, Marisol, Ernesto H. Stein, Razvan Vlaicu y Víctor H. Zuluaga González “Las causas de un amplio apoyo: actitudes frente al comercio exterior” *Integración & comercio*, n. 45. (Noviembre 2019): 80-91.
- Comisión Económica para América Latina y el Caribe (CEPAL). *Panorama Social de América Latina y el Caribe*. Santiago: CEPAL, 2022.
- De Azevedo, Belisario y Martín Harracá. “Proteccionismo bajo la lupa: Incidencia de las variables demográficas en las opiniones”. *Integración & comercio*, n. 45. (Noviembre 2019): 54-69.
- De Melo, J. y A. Panagariya. *New Dimensions in Regional Integration*. Cambridge University Press, 1993.
- European Commission, Directorate-General for Communication. *Special Eurobarometer 465: Gender Equality 2017*. Publications Office of the European Union, 2017.
- European Commission, Directorate-General for Communication. *European citizens’ knowledge and attitudes towards science and technology – Report*. Publications Office of the European Union, 2021.
- European Commission, Directorate-General for Communication. *Special Eurobarometer 538 Climate Change – Report*. Publications Office of the European Union, 2023.

- Foro Económico Global. *Global Gender Gap Report 2022*. Colonia/Ginebra, Suiza: Foro Económico Global, 2022.
- Frey, Carl Benedikt y Osborne, Michael A. "The Future of Employment: How Susceptible Are Jobs to Computerisation?". *Technological Forecasting and Social Change* 114 (Enero 2017): 254-280.
- Garnero, Paula, Laura Ripani y María Florencia Merino. *América Latina en Movimiento: Competencias para la Cuarta Revolución Industrial en el Contexto de Pospandemia*. BID INTAL, 2023.
- Giordano, P. y R. Devlin. Regional Integration. En J. A. Ocampo y J. Ros, *The Oxford Handbook of Latin American Economics*. Oxford University Press, 2011.
- Haas, E. *The Study of Regional Integration: Reflections on the Joy and Anguish of Pretheorizing*. En N. Lindberg y S. Scheingold, *Regional Integration: Theory and Research*. Harvard University Press, 1971.
- Kaltenthaler, Karl, y William J. Miller. "Social Psychology and Public Support for Trade Liberalization." *International Studies Quarterly* 57 (4) (Diciembre 2013): 784-790.
- Matli, W. *The Logic of Regional Integration. Europe and Beyond*. Cambridge University Press, 1999.
- Mayda, Anna Maria, y Dani Rodrik. "Why Are Some People (and Countries) More Protectionist Than Others?". *European Economic Review* 49 (6) (Agosto 2005): 1393-1430.
- ONU Mujeres. "El Mundo para las Mujeres y las Niñas". 2020.
- Organización Meteorológica Mundial. *El Estado del Clima en América Latina y el Caribe*. 2022.
- Peña, Ignacio. *Tecnolatinas 2021: The LAC Startup Ecosystem Comes of Age*. Banco Interamericano de Desarrollo, 2021.
- Pomfret, R. *The Economics of Regional Trading Arrangements*. Clarendon Press, 1997.
- Sartorio, Mariana, y José Navajas. 2019. "El Trabajo se Transforma: Implicancias de la Automatización y el Comercio en el Mercado Laboral." *Integración & Comercio* (45) (Noviembre 2019): 104-111.
- Stantcheva, Stefanie. "Understanding of Trade." NBER Working Paper No. w30040. National Bureau of Economic Research. 2022.
- Urquidi, Martín, y Miguel Chalup. *Brecha de Ingresos Laborales por Género en América Latina y el Caribe: Un Análisis de sus Diferentes Componentes y Determinantes*. Banco Interamericano de Desarrollo, 2023.

6. ANEXO I

SERIE HISTÓRICA DE INTEGRACIÓN REGIONAL



AÑO	Nº DE LA PREGUNTA	TEXTO DE LA PREGUNTA
1995	P52	En general, ¿está Ud. a favor, o en contra de la integración económica de los países de América Latina, aún cuando esto implique algunos costos o sacrificios para los habitantes?
1996	P59	En general, ¿está Ud. a favor, o en contra de la integración económica de los países de América Latina, aún cuando esto implique algunos costos o sacrificios para los habitantes?
1997	SP52	En general, ¿está Ud. a favor, o en contra de la integración económica de los países de América Latina?
1998	SP48	En general, ¿está Ud. a favor, o en contra de la integración económica de los países de América Latina?
2001	P70SP	En general, ¿está Ud. a favor, o en contra de la integración económica de los países de América Latina?
2002	P57ST	En general, ¿está Ud. muy a favor, algo a favor, algo en contra o muy en contra de la integración económica de los países de América Latina?
2005	P55ST	En general, ¿está Ud. muy a favor, algo a favor, algo en contra o muy en contra de la integración económica de los países de América Latina?
2008	P45ST.A	En general, ¿está Ud. muy a favor, algo a favor, algo en contra o muy en contra de la integración económica de los países de América Latina?
2009	P48ST.A	En general, ¿está Ud. muy a favor, algo a favor, algo en contra o muy en contra de la integración económica de los países de América Latina?
2010	P43ST.A	En general, ¿está Ud. muy a favor, algo a favor, algo en contra o muy en contra de la integración económica de los países de América Latina?
2016	P45N.A	¿Está Ud. a favor o en contra de la integración de su país con los otros países de la región? ¿Está Ud. muy a favor, algo a favor, algo en contra, o muy en contra de la integración económica?
2017	P43ST.A	¿Está Ud. a favor o en contra de la integración de su país con los otros países de la región? ¿Está Ud. muy a favor, algo a favor, algo en contra, o muy en contra de la integración económica?
2018	P39ST.A	¿Está Ud. a favor o en contra de la integración de su país con los otros países de la región? ¿Está Ud. muy a favor, algo a favor, algo en contra, o muy en contra de la integración económica?
2020	P26N.A	¿Está Ud. muy a favor, algo a favor, en contra, o muy en contra de la integración de su país con los otros países de América Latina?
2023	P29STN.A	¿Está Ud. muy a favor, algo a favor, en contra, o muy en contra de la integración de su país con los otros países de América Latina?



ANEXO II: METODOLOGÍA

Se estiman modelos de regresión multivariados con variable dependiente dicotómica (*dummy*), también conocidos como modelos de probabilidad lineal (MPL). Los modelos que se estiman responden a la siguiente estructura:

$$\gamma_{ip} = \chi_{ip}\beta + \mu_p + \mu_{ip}$$

Donde γ_{ip} es una *dummy* que vale 1 si el individuo i , que vive en el país p , eligió el tema γ entre sus respuestas. χ_{ip} es un vector de atributos del encuestado que incluye numerosas variables que pueden desagregarse en tres grandes grupos: las características de los individuos (sociodemográficas y socioeconómicas), la percepción y creencias de los individuos, y el país de residencia.

Cada elemento β en puede ser interpretado como el efecto parcial de su respectiva variable sobre γ_{ip} . Dado que esta variable dependiente es dicotómica, el valor puede ser multiplicado por 100 para ser leído en términos de puntos porcentuales. Por otro lado, μ_p es un efecto fijo a nivel país que captura todo rasgo idiosincrático del país que no está incluido en las variables anteriores²³ p , tomando como categoría base Brasil. Esta elección responde al hecho de que se trata del país para el cual la media de la variable dependiente es generalmente más cercana a la media general, lo cual simplifica la lectura de los coeficientes, ya que permite interpretarlos como brechas respecto al total de la muestra. Finalmente, μ_{ip} es un término de error con las propiedades estadísticas habituales.

Variables explicativas de los modelos econométricos

Variables sociodemográficas

GÉNERO

Se codifica de manera dicotómica. La categoría base es hombre.

EDAD

Se codifica en 3 tramos: 15 a 35, 36 a 50 y más de 50 años. La categoría base utilizada es 36 a 50.

NIVEL EDUCATIVO DEL ENCUESTADO

El nivel educativo del encuestado está codificado en tres variables dicotómicas que indican el máximo nivel alcanzado por el individuo: básico, medio y superior. La categoría base utilizada es básico.

NIVEL EDUCATIVO DE LOS PADRES

Se codifica de la misma manera que el punto anterior.



NIVEL SOCIOECONÓMICO (NSE)

Se trata de un indicador caracterizado por el encuestador, y que clasifica al individuo en bueno, regular o malo. La categoría base utilizada es regular.

TAMAÑO DE LA CIUDAD

Refiere al tamaño de la ciudad en la que vive el individuo encuestado. Se codifica en tres tramos: hasta 40.000 habitantes, 40.000 a 100.000 habitantes y más de 100.000 habitantes (incluyendo en este último grupo la capital nacional cuando esta no alcance esa cantidad de habitantes). La categoría base utilizada es 40.000 a 100.000 habitantes.

SITUACIÓN OCUPACIONAL

Se codifica al individuo según su situación en el mercado de trabajo, en las siguientes categorías: ejecutivo, profesional, cuentapropista o dueño de un negocio, agricultor o pescador, asalariado, estudiante y jubilados y otros inactivos. La categoría base utilizada es asalariado.

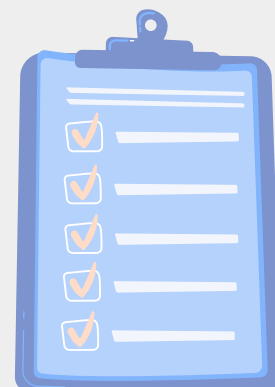
VARIABLES DE PERCEPCIÓN

Se confeccionó un set adicional de variables de interés, que indagan sobre percepciones subjetivas. La mayoría de estas variables fueron construidas sintetizando varias preguntas de la encuesta en un único indicador. El listado de tales variables “subjetivas” se muestra a continuación.

CONFIANZA EN LAS INSTITUCIONES Y EN OTRAS PERSONAS

Es un índice que va de 0 a 1 y que procura medir la confianza que tiene el individuo tanto en las instituciones (pregunta P13STGBS) como en otras personas de la misma sociedad (P9STGBS y P48ST). Surge del promedio simple de las respuestas respecto a cuánto confía en:

- En las demás personas.
- Fuerzas Armadas.
- Policía.
- Iglesia.
- Congreso.
- Jueces.
- Políticos.
- La institución electoral del país.
- El presidente.
- Bomberos.
- Compañías nacionales.
- Sindicatos.
- Televisión.
- Compañías extranjeras.
- Bancos.
- Radio.



En el caso de la confianza en instituciones, se toma para cada una de ellas una respuesta en una escala de 0 a 1 (siendo 0 nada de confianza, 0.33 poca confianza, 0.67 algo de confianza, 1 mucha confianza y 0.5 no sabe/no responde).

- Para la confianza en las personas se tomaron dos preguntas: “¿Hablando en general, ¿Diría Ud. que se puede confiar en la mayoría de las personas o que uno nunca es lo suficientemente cuidadoso en el trato con los demás)” (P9STGBS) y “Cuando a las personas se les pide que expresen su opinión política, ¿Cree Ud. que la mayoría de las personas dicen lo que piensan acerca de la política o Ud. cree que normalmente no dicen lo que realmente piensan?” (P48ST).
- En el primer caso, el valor asume 0 si la persona responde que no confía, 0.5 si no sabe/no responde y 1 si confía. En el segundo caso, el valor es 0 si la persona responde que “no dicen lo que realmente piensan”, 1 si responde “normalmente dicen lo que piensan” y 0.5 si no sabe/no responde.

PREFERENCIA POR LA DEMOCRACIA

Es un índice que va de 0 a 1 y se nutre de dos preguntas (P10STBBSy P11STGBS.A) que son promediadas.

- La primera pregunta está orientada a medir si el individuo considera que la democracia es la mejor forma posible de gobierno o si en ciertas ocasiones un gobierno autoritario puede ser preferible a uno democrático. Aquí consideramos como 1 si la persona responde que la democracia es preferible a cualquier otra forma de gobierno y 0 si la persona responde que “en algunas circunstancias, un gobierno autoritario puede ser preferible a uno democrático” o “a la gente como uno, nos da lo mismo un régimen democrático que uno no democrático”. Se considera 0.5 si la persona no sabe/no responde.
- En tanto, en la segunda pregunta (“en general, ¿Diría Ud. que está muy satisfecho, más bien satisfecho, no muy satisfecho o nada satisfecho con el funcionamiento de la democracia en su país?”) la persona toma el valor 1 si responde que está muy satisfecho, 0.67 si está más bien satisfecho, 0.33 si está poco satisfecho y 0 si está nada satisfecho. Se puso el valor 0.5 para aquellas personas que no saben/no responden.

TOLERANCIA A LA DESIGUALDAD

Aquí se normalizó en una escala de 0 a 1 la pregunta P61ST (“¿Diría usted que el nivel de desigualdad de su país es aceptable o diría usted que es completamente inaceptable? En una escala de 1 a 10, donde 1 es Completamente inaceptable y 10 es completamente aceptable, ¿dónde ubica a su país?”). Las personas que no saben/no responden tomaron el valor 0.5.

CONFORMIDAD CON EL ORDEN ESTABLECIDO

Se construyó un índice de 0 a 1 en función de la pregunta P3N: “Aquí se recogen cuatro opiniones distintas sobre la sociedad {NACIONAL} en que vivimos. ¿Con cuál está Ud. más de acuerdo? Está bien como está / Puede mejorarse con pequeños cambios / Necesita reformas profundas / Debe cambiarse radicalmente”.

Aquellas personas que respondieron “Está bien como está” o “Puede mejorarse con pequeños cambios” toman el valor 1, en tanto que aquellas que respondieron “Necesita reformas profundas” o “Debe cambiarse radicalmente” toman el valor 0. Quienes no saben/no responden adoptan el valor 0.5.

APOYO A LAS ECONOMÍAS DE MERCADO

Es un índice de 0 a 1 a partir del nivel de acuerdo con la frase de la pregunta P54ST.B (“La economía de mercado es el único sistema con el que el {PAÍS} puede llegar a ser desarrollado”). El individuo adopta el valor 1 si está muy de acuerdo, 0.67 si está de acuerdo, 0.33 si está en desacuerdo y 0 si está muy en desacuerdo. Quienes no saben/no responden toman el valor 0.5.

INTERÉS Y PREOCUPACIÓN POR EL AMBIENTE

Es un índice que va de 0 a 1 y que surge del promedio de las respuestas de las siguientes preguntas:

- Grado de acuerdo ante la frase “No importa pagar 20% más por un producto si este considera el cuidado del medio ambiente” (P30INN.C). Se toma el valor 1 si la respuesta es “muy de acuerdo”, 0.67 si es “de acuerdo”, 0.33 si es “en desacuerdo” y 0 si es “muy en desacuerdo”. Si la persona no sabe/no responde se pone valor 0.5.
- “¿Con cuál de las siguientes frases está Ud. más de acuerdo? Hay que darle prioridad a la lucha contra el cambio climático, sin importar sus consecuencias negativas en el crecimiento económico / Hay que dar prioridad al crecimiento económico sin importar sus consecuencias negativas en la lucha contra el cambio climático” (P36ST). Si la persona responde la primera opción el puntaje es 1 y si responde la segunda es 0. Si no sabe/no responde se pone 0.5.
- “En su opinión, ¿Cuál considera Ud. que es el problema más importante en el país?”. (pregunta P4STGBS). Si la persona responde “problemas del medio ambiente”, “calentamiento global” o “contaminación” toma el valor 1, caso contrario 0.

APROBACIÓN POR LA AGENDA DE GÉNERO

Es un índice que va de 0 a 1 y surge del promedio de las siguientes preguntas.

- Grado de acuerdo con la frase “Preferiría comprar productos producidos por mujeres que por hombres” (P30INN.E). Si la persona contesta “muy de acuerdo” se pone valor 1, si contesta “de acuerdo” 0.67, si responde “en desacuerdo” 0.33 y si contesta “muy en desacuerdo” 0. Si no sabe/no responde se pone 0.5

- Grado de acuerdo con la frase “Es mejor que la mujer se concentre en el hogar y el hombre en el trabajo” (P37STCS.C). Si la persona contesta “muy de acuerdo” se pone valor 0, si contesta “de acuerdo” 0.33, si responde “en desacuerdo” 0.67 y si contesta “muy en desacuerdo” 1. Si no sabe/no responde se pone 0.5
- Grado de acuerdo con la frase “Los hombres son mejores líderes políticos que las mujeres” (P37WVSSTCS.D). La forma de puntuación es la misma que en el caso anterior.
- Grado de acuerdo con la frase “Si la mujer gana más que el hombre casi seguro que tendrá problemas” (P37STCS.E). La forma de puntuación es la misma que en los dos casos anteriores.
- Grado de acuerdo con la frase “Cuando hay escasez de trabajos los hombres deberían tener más derecho al trabajo que las mujeres” (P37STCS.E). La forma de puntuación es la misma que en los ítems anteriores.
- Si está o no de acuerdo con las afirmaciones de la pregunta P38CSN.1:
 - la licencia por maternidad la use tanto el padre como la madre (si responde que sí se pone 1 y si no 0);
 - que exista un cupo/cuota de puestos ejecutivos reservado para mujeres en las empresas privadas (ídem);
 - que exista un cupo/cuota de puestos ejecutivos reservado para mujeres en el sector público (ídem);
 - que las escuelas faciliten el acceso a métodos anticonceptivos a los adolescentes (ídem);
 - que el aborto sea legal en caso de violación o incesto (ídem);
 - que las empresas ofrezcan lugar o subsidios de cuidado infantil para los hijos de los trabajadores (ídem);
 - que existan pensiones asistenciales/solidarias de vejez para mujeres sin pensión (ídem).

PERCEPCIÓN SOBRE EL CUMPLIMIENTO DE GARANTÍAS CIVILES/POLÍTICAS

Es un índice que va de 0 a 1 y surge del promedio de las respuestas a la siguiente pregunta: “¿Hasta qué punto las siguientes libertades, derechos, oportunidades y seguridades están garantizadas en {PAÍS}?” (P41ST.A.)”

- Libertad para participar en política. Se pone 1 si está muy de acuerdo con que en el país se garantiza dicha libertad, 0.67 si está de acuerdo, 0.33 si está en desacuerdo y 0 si está muy en desacuerdo (0.5 si no sabe/no responde).
- Libertad para ejercer mi oficio/profesión. La escala de puntaje es la misma que en el punto anterior.
- Protección del medio ambiente (ídem).
- Protección de la propiedad privada (ídem).
- Justa distribución de la riqueza (ídem).
- Igualdad entre hombres y mujeres (ídem).
- Igualdad de oportunidades sin importar el origen de cada cual (ídem).
- Libertad de expresión siempre y en todas partes (ídem).
- Libertad de profesar cualquier religión (ídem).

- Protección contra el crimen (ídem).
- Pensiones y jubilaciones (ídem).
- Solidaridad con los pobres y los necesitados (ídem).
- Oportunidades de conseguir trabajos (ídem).

INTERÉS POR LA POLÍTICA

Es un índice que va de 0 a 1 y surge del promedio de las siguientes preguntas:

- *“¿Con qué frecuencia hace Ud. cada una de las siguientes cosas? Hablar de política con amigos”* (P44ST.A). Si responde “muy frecuentemente” el individuo adopta el valor 1, si responde “frecuentemente” 0.67, si contesta “casi nunca” 0.33 y si responde “nunca” 0 (si no sabe/no contesta se pone 0.5).
- *“¿Con qué frecuencia hace Ud. cada una de las siguientes cosas? Trabaja por un tema que lo afecta a Ud. o a su comunidad”* (P44ST.B). El sistema de puntuación es el mismo que en el caso anterior.
- *“¿Con qué frecuencia hace Ud. cada una de las siguientes cosas? Trata de convencer a alguien de lo que Ud. piensa políticamente”* (P44ST.C). El sistema de puntuación es el mismo que en los ítems previos.
- *“¿Con qué frecuencia hace Ud. cada una de las siguientes cosas? Trabaja para un partido o candidato”* (P44ST.D). El sistema de puntuación es el mismo que en los ítems previos.
- *“¿Cuán interesado está Ud. en la política?”* (P40STGBS). Si está “muy interesado” toma el valor 1, si está “interesado” 0.67, si está “poco interesado” 0.33 y si está “nada interesado” 0.

