

PISA

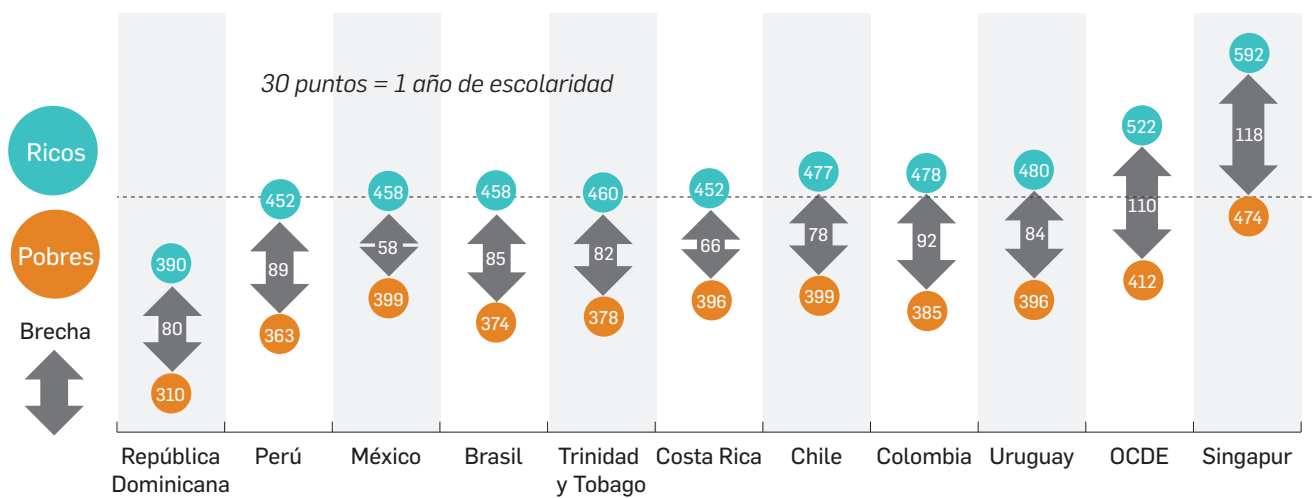
América Latina y el Caribe

Por María Soledad Bos, Alison Elías, Emiliana Vegas y Pablo Zoido

¿CÓMO SE DESEMPEÑAN LOS ESTUDIANTES POBRES Y RICOS?

La pobreza sigue siendo uno de los obstáculos más importantes para el aprendizaje en la región. Sin embargo, un porcentaje pequeño de estudiantes pobres logran resultados positivos mostrando que todos, más allá de sus circunstancias, pueden lograr el éxito en la escuela.

BRECHA DE DESEMPEÑO ENTRE ESTUDIANTES RICOS Y POBRES EN CIENCIA, PISA 2015



Fuente: OECD, PISA 2015, Vol I, Cuadro I.6.4a

Nota: Todas las diferencias son estadísticamente significativas.

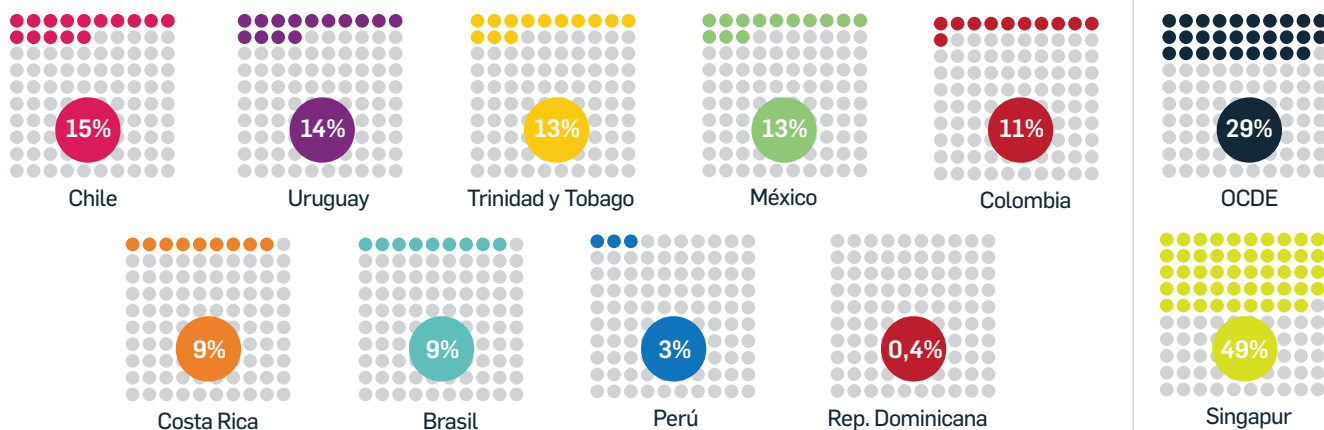
A los estudiantes pobres de la región les va mucho peor que a sus pares ricos

- En los países de la región, los estudiantes pobres se desempeñan dos años y medio de escolaridad (80 puntos) por debajo de sus pares más ricos en ciencia, algo similar ocurre en matemática y lectura.
- En la OCDE y Singapur la brecha es aún mayor y casi alcanza cuatro años de escolaridad.
- Colombia y Perú tienen las brechas más amplias con tres años de escolaridad (92 y 89 puntos). En México la diferencia es menor (58 puntos), pero los estudiantes ricos tienen uno de los peores desempeños de la región.
- Los grupos con mejores resultados son los estudiantes ricos en Uruguay (480 puntos), Colombia (478) y Chile (477).
- Ningún grupo de estudiantes ricos de la región sobrepasa ampliamente la puntuación del grupo de estudiantes pobres de Singapur (474), país con mejor resultado en la prueba.

PISA tiene uno de los índices de estatus socioeconómico más completos

- Los estudiantes más ricos tienen padres con grado universitario, y que trabajan en ocupaciones cualificadas. También cuentan con más recursos educativos en el hogar, como un mayor número de libros, un lugar tranquilo para estudiar y hacer su tarea, e incluso obras de arte o libros de poesía o literatura clásica.
- En contraste, muchos de los padres de los estudiantes más pobres nunca terminaron la escuela, y sus trabajos están menos cualificados. En el hogar, los estudiantes pobres tienen acceso a menos recursos educativos.
- Estos factores se resumen en el Índice Socioeconómico y Cultural. PISA considera estudiantes ricos a aquellos que están en el 20% más alto globalmente y pobres son los que están en el 20% más bajo de entre todos los países.

PORCENTAJE DE RESILIENTES ENTRE LOS ESTUDIANTES MÁS POBRES, PISA 2015



Fuente: OECD, PISA 2015, Vol I, Cuadro I.6.7

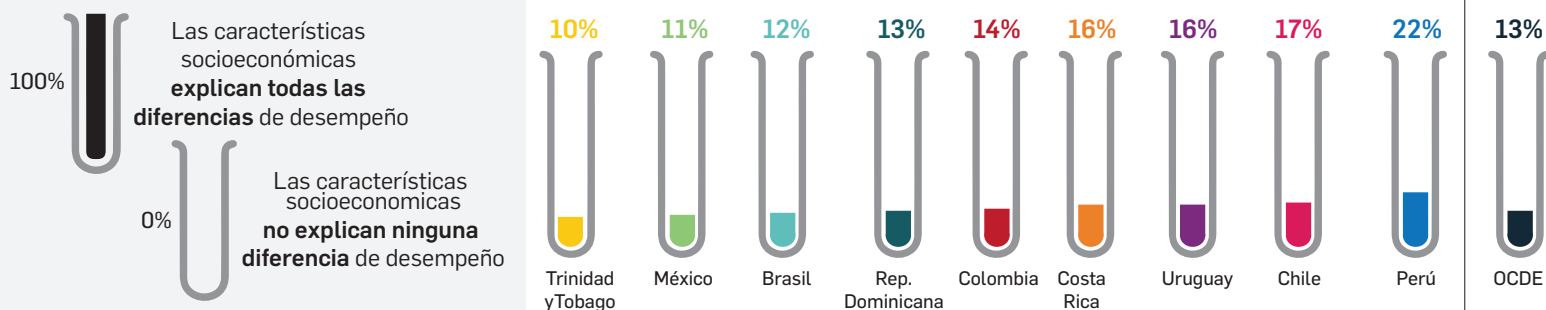
Muy pocos estudiantes pobres de la región son resilientes

- PISA considera como resilientes aquellos estudiantes que a pesar de su bajo nivel socioeconómico tienen un buen desempeño en la prueba.
- Entre los más pobres, los resilientes logran un desempeño por encima de lo esperado respecto a sus pares de similar nivel socioeconómico en todos los países participantes.
- Chile alcanza un 15% de resilientes entre sus estudiantes pobres. En el resto de la región, este porcentaje es más bajo. Prácticamente, no hay resilientes en República Dominicana y sólo un 3% en Perú.
- En la OCDE casi uno de cada tres alumnos pobres es resiliente. En países asiáticos, por ejemplo Singapur, casi la mitad (49%) de los estudiantes pobres son resilientes.

La pobreza explica un alto porcentaje del desempeño de los estudiantes en algunos países de la región

- Mientras más alto es el porcentaje de desempeño explicado por las características socioeconómicas de los estudiantes, menos probable es que los alumnos pobres puedan lograr buenos aprendizajes.
- Perú es el país donde las características socioeconómicas explican un mayor porcentaje del desempeño (22%), seguido de Chile (17%). Sin embargo, ambos están entre los países donde hay una mayor inclusión, con un mayor porcentaje de alumnos de 15 años en el sistema educativo, incluyendo los más pobres.
- En México y Trinidad y Tobago, las características socioeconómicas explican una menor proporción del desempeño (menos del 11%). Pero en México hay una menor inclusión con muchos estudiantes de 15 años fuera del sistema educativo, entre ellos muchos de los más pobres.

PORCENTAJE DEL DESEMPEÑO EXPLICADO POR CARACTERÍSTICAS SOCIOECONÓMICAS, PISA 2015

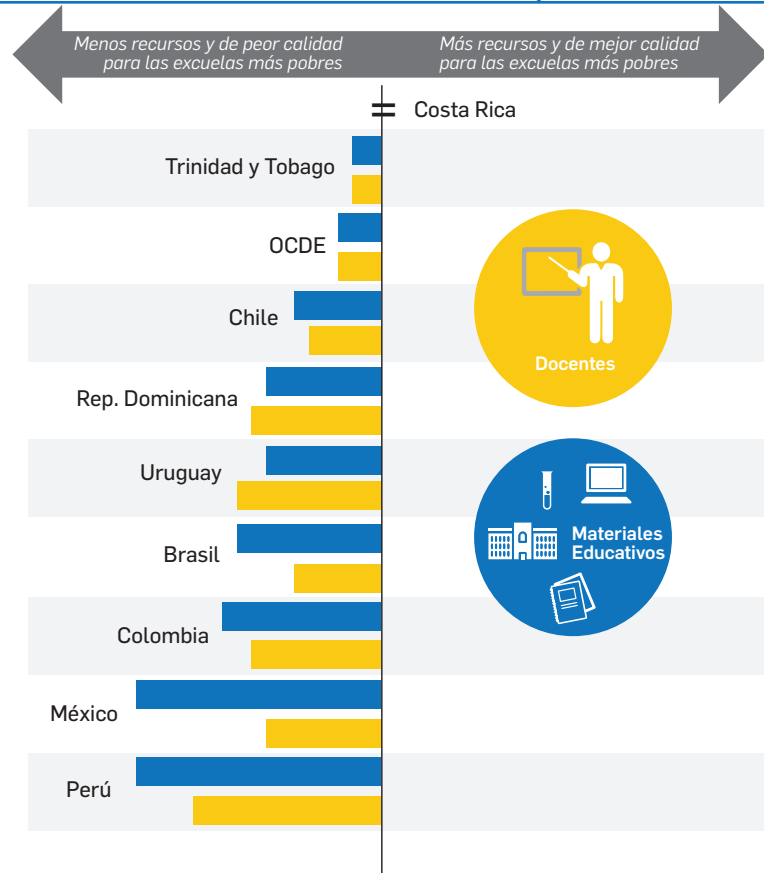


Fuente: OECD, PISA 2015, Vol I, Cuadro I.6.3a

Las escuelas de la región están socioeconómicamente segregadas

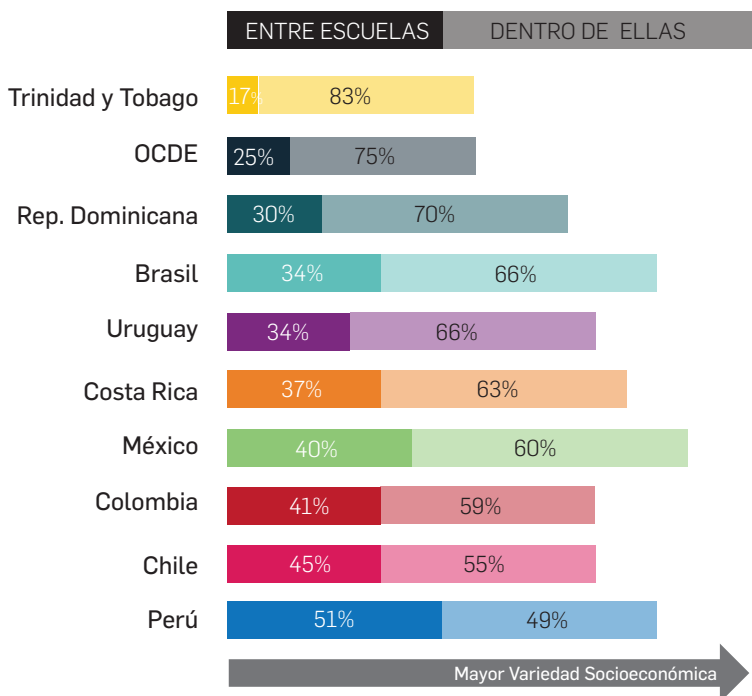
- En la región se observa una gran variación socioeconómica entre los estudiantes comparada con la OCDE, como lo muestra la mayor longitud de las barras en el gráfico de abajo. Esto indica una mayor dispersión socioeconómica en los países de la región que la de la OCDE.
- A su vez, esa variación socioeconómica se analiza al interior de las escuelas y entre ellas. Una menor variación socioeconómica dentro de las escuelas muestra mayor segregación social, donde las escuelas dejan de ser un punto de encuentro para estudiantes de diferente nivel socioeconómico. Adicionalmente, una mayor variación entre escuelas muestra segregación, donde la composición socioeconómica de las escuelas varía mucho entre ellas.
- En la región, se observa una mayor variación socioeconómica entre escuelas que dentro de las escuelas, comparado con los países de la OCDE. Por ejemplo, en Perú la variación entre escuelas es 51% y dentro es 49%, comparado con la OCDE donde la variación entre escuelas es 25% y dentro es 75%. Estas dos tendencias en conjunto, muestran una mayor segregación en las escuelas de la región, con escuelas con estudiantes mayoritariamente ricos y otras con estudiantes mayoritariamente pobres.

BRECHAS DE RECURSOS ENTRE ESCUELAS POBRES Y RICAS, PISA 2015



Fuente: OECD, PISA 2015, Vol I, Cuadro I.6.13

VARIACIÓN SOCIOECONÓMICA, PISA 2015



Fuente: OECD, PISA 2015, Vol I, Cuadro I.6.10

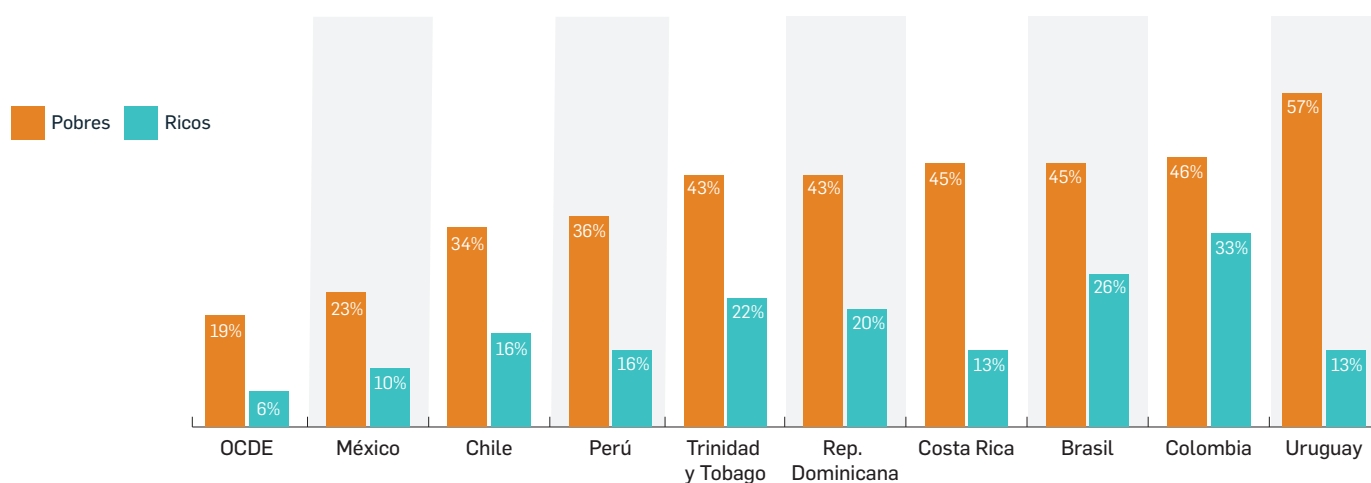
Las escuelas con estudiantes pobres cuentan con menos y peores recursos, al compararlas con escuelas de estudiantes ricos

- En dos recursos clave para el aprendizaje como son los docentes y materiales educativos, vemos que las escuelas más pobres de la región tienen menos recursos y de peor calidad. Cabe señalar, que políticas educativas que apuntan a mejorar la equidad educativa, buscan asignar mayores y mejores recursos a las escuelas con estudiantes más pobres.
- Entre los países de la región, la brecha en los recursos materiales muestra que los directores de escuelas más pobres perciben, en mayor medida, que la cantidad y calidad de los recursos educativos es un obstáculo para la enseñanza que sus pares en las escuelas más ricas. En el caso de los docentes, aunque la brecha es menor, los directores de las escuelas más pobres perciben que la falta de o baja calidad de sus docentes impiden una mejor instrucción que sus pares de escuelas más ricas.
- Las brechas de recursos entre escuelas son amplias en toda la región, pero particularmente marcadas en Perú. Costa Rica, en el otro extremo, no muestra brechas en los recursos entre escuelas de diferente nivel socioeconómico.

La probabilidad de repetir es mayor para los pobres, incluso cuando su rendimiento es similar

- En la OCDE, un 19% de estudiantes pobres repite, mientras que un 6% de estudiantes ricos lo hace.
- En Uruguay, un 57% de estudiantes pobres son repetidores, pero solo un 13% de ricos lo son. En México un 23% de pobres y un 10% de ricos son repetidores.
- La repetición entre estudiantes ricos es relativamente alta en Brasil (26%) y Colombia (33%). Pero también lo es entre estudiante pobres, con alrededor de un 45% repitiendo.
- La repetición se asocia generalmente con un bajo rendimiento, pero estas brechas socioeconómicas muestran que las diferencias van más allá de diferentes habilidades.
- La probabilidad de que un estudiante pobre en la OCDE repita es cuatro veces (4,1) mayor que la de un estudiante rico.
- Si comparamos estudiantes ricos y pobres en la OCDE cuyo rendimiento es similar, el pobre sigue teniendo casi el doble de probabilidad (1,8) de repetir.
- La probabilidad de repetir para un estudiante pobre en Uruguay es casi nueve veces (8,8) mayor que la su par rico, incluso al controlar por desempeño, el pobre repite con una probabilidad de casi cuatro veces (3,8) mayor.
- Esto mismo ocurre en Costa Rica (5,4 y 2,5), República Dominicana (3 y 1,5), Perú (3,9 y 1,3) y Trinidad y Tobago (2,3 y 1,3).

BRECHAS DE REPETICIÓN ENTRE ESTUDIANTES RICOS Y POBRES, PISA 2015



Aumento en la probabilidad de repetir para los pobres con respecto a los ricos

4,1

2,9

2,6

3,9

2,3

3,0

5,4

2,2

1,7

8,8

Aumento en la probabilidad de repetir para los pobres, con respecto a los ricos, con similar desempeño en PISA

1,8

=

=

1,3

1,3

1,5

2,5

=

=

3,8

Fuente: OECD, PISA 2015, Vol I, Cuadro I.6.14

Web: www.iadb.org/pisa | www.iadb.org/cima

Twitter: @BIDEducacion

Contacto: education@iadb.org

Referencias: OECD (2016). PISA 2015 Results Excellence and Equity in Education (Volume I).



Copyright © 2016 Banco Interamericano de Desarrollo. Esta obra está bajo una licencia Creative Commons IGO 3.0 Reconocimiento-NoComercial-SinObraDerivada (CC-IGO BY-NC-ND 3.0 IGO) (<http://creativecommons.org/licenses/by-nc-nd/3.0/igo/legalcode>) y puede ser reproducida para cualquier uso no comercial otorgando crédito al BID. No se permiten obras derivadas. Cualquier disputa relacionada con el uso de las obras del BID que no pueda resolverse amistosamente se someterá a arbitraje, de conformidad con las reglas de la CNUDMI.

El uso del nombre del BID para cualquier fin que no sea para la atribución y el uso del logotipo del BID estará sujeto a un acuerdo de licencia por separado y no está autorizado como parte de esta CC-IGO licencia. Notar que el enlace URL incluye términos y condiciones adicionales de esta licencia.

Las opiniones expresadas en esta publicación son de los autores y no reflejan necesariamente el punto de vista del Banco Interamericano de Desarrollo, de su Directorio Ejecutivo ni de los países que representa.