

# ¿Las transferencias monetarias han sido capaces de llegar a los pobres de América Latina y el Caribe?

Marcos Robles  
Marcela G. Rubio  
Marco Stampini

División de Protección Social y  
Salud

RESUMEN DE  
POLÍTICAS N°  
IDB-PB-246

# ¿Las transferencias monetarias han sido capaces de llegar a los pobres de América Latina y el Caribe?

Marcos Robles  
Marcela G. Rubio  
Marco Stampini

Octubre, 2015

Catalogación en la fuente proporcionada por la  
Biblioteca Felipe Herrera del  
Banco Interamericano de Desarrollo  
Robles, Marcos.

¿Las transferencias monetarias han sido capaces de llegar a los pobres de América  
Latina y el Caribe? / Marcos Robles, Marcela G. Rubio, Marco Stampini.

p. cm. — (Resumen de políticas del BID ; 246)

Incluye referencias bibliográficas.

1. Transfer payments—Latin America. 2. Transfer payments—Caribbean Area. 3.  
Income maintenance programs—Latin America. 4. Income maintenance programs—  
Caribbean Area. 5. Public welfare—Latin America. 6. Public welfare—Caribbean Area.  
I. Rubio, Marcela G. II. Stampini, Marco. III. Banco Interamericano de Desarrollo.  
División de Protección Social y Salud. IV. Título. V. Serie.  
IDB-PB-246

<http://www.iadb.org>

Copyright © 2015 Banco Interamericano de Desarrollo. Esta obra se encuentra sujeta a una licencia Creative Commons IGO 3.0 Reconocimiento-NoComercial-SinObrasDerivadas (CC-IGO 3.0 BY-NC-ND) (<http://creativecommons.org/licenses/by-nc-nd/3.0/igo/legalcode>) y puede ser reproducida para cualquier uso no-comercial otorgando el reconocimiento respectivo al BID. No se permiten obras derivadas.

Cualquier disputa relacionada con el uso de las obras del BID que no pueda resolverse amistosamente se someterá a arbitraje de conformidad con las reglas de la CNUDMI (UNCITRAL). El uso del nombre del BID para cualquier fin distinto al reconocimiento respectivo y el uso del logotipo del BID, no están autorizados por esta licencia CC-IGO y requieren de un acuerdo de licencia adicional.

Note que el enlace URL incluye términos y condiciones adicionales de esta licencia.

Las opiniones expresadas en esta publicación son de los autores y no necesariamente reflejan el punto de vista del Banco Interamericano de Desarrollo, de su Directorio Ejecutivo ni de los países que representa.



[scl-sph@iadb.org](mailto:scl-sph@iadb.org)

<http://www.iadb.org/ProteccionSocial>

# ¿Las transferencias monetarias han sido capaces de llegar a los pobres de América Latina y el Caribe?

Marcos Robles, Marcela G. Rubio y Marco Stampini<sup>1</sup>

## Resumen

Presentamos nuevas estimaciones sobre la calidad de la focalización de los programas de transferencias monetarias condicionadas (TMC) y de las pensiones no contributivas (PNC) en América Latina y el Caribe. Nuestra contribución es nueva debido a que utilizamos líneas de pobreza tanto nacionales como internacionales, proporcionamos estimaciones diferenciadas para áreas urbanas y rurales y comparamos los programas de TMC y PNC. Mostramos que la filtración a los no pobres coexiste con una cobertura insuficiente a todos los pobres, incluidos los pobres extremos. En promedio, las TMC cubren solamente al 50,6% de los pobres extremos en hogares con niños menores de 18 años. De forma similar, las PNC cubren únicamente al 53,2% de los pobres extremos en hogares con adultos mayores que no reciben una pensión contributiva. Al mismo tiempo, el 39,2% de los beneficiarios de TMC y el 48,6% de beneficiarios de PNC no son pobres, lo que resalta la necesidad potencial de una refocalización y recertificación. En la mayoría de los países, la refocalización podría generar un beneficio doble considerable en términos de reducción de pobreza y ahorros fiscales.

**Clasificación JEL:** I38

**Palabras clave:** Protección social, transferencias monetarias condicionadas (TMC), pensiones no contributivas (PNC), América Latina y el Caribe (ALC), cobertura, filtración.

---

<sup>1</sup> Marcos Robles y Marcela G. Rubio trabajan en la Gerencia del Sector Social del Banco Interamericano de Desarrollo (BID). Marco Stampini trabaja en la División de Protección Social y Salud del BID. Correos electrónicos: [marcosr@iadb.org](mailto:marcosr@iadb.org), [mrubio@iadb.org](mailto:mrubio@iadb.org), [mstampini@iadb.org](mailto:mstampini@iadb.org). Este informe ha sido elaborado con fondos del proyecto de cooperación técnica "Mejorando el gasto público en ALC" (RG-T2508 and RG-T2509), del Banco Interamericano de Desarrollo. Agradecemos a Ferdinando Regalia, Norbert Schady, Héctor Salazar y Mariano Bosch por sus útiles comentarios y sugerencias. Este documento es una traducción del documento original escrito en inglés, agradecemos el trabajo profesional de Florentina Preve. Tanto el contenido como los hallazgos de este documento reflejan la opinión de sus autores y no las del BID, su Directorio ni los países que representan.

## 1. Introducción

Hasta la década de 1990, los sistemas de protección social en América Latina y el Caribe (ALC) estuvieron en su mayor parte organizados en torno a la seguridad social relacionada con el trabajo, que incluía cobertura médica y pensiones. Dado el alto predominio de la informalidad, la cobertura de estos esquemas fue baja y con poco impacto en la pobreza. Se hizo evidente la necesidad de programas de protección social complementarios cuando la región fue afectada por una crisis estructural que aumentó aún más los índices de desempleo e informalidad.

A finales de los años noventa, los países de ALC comenzaron a implementar programas de transferencias monetarias condicionadas (PTMC). Los PTMC se enfocan típicamente en hogares pobres con niños (algunos incluyen otros grupos, como adultos mayores o desplazados). Los programas complementan los ingresos con una transferencia monetaria a cambio del cumplimiento de una serie de responsabilidades para desarrollar el capital humano (relacionadas sobre todo a la salud y la educación). Para el 2013, los PTMC existieron en 17 países de ALC y beneficiaron a casi 135 millones de personas (Tabla A2).

Paralelamente, al menos 18 países de ALC reformaron sus sistemas de pensiones con el objetivo de aumentar la cobertura mediante la ampliación de los esquemas de pensiones no contributivas (PNC). Algunas PNC son universales (por ejemplo, en Bolivia); algunas restringen la elegibilidad a personas que no reciben pensiones contributivas (por ejemplo, Brasil y México); y algunas incluyen un mecanismo de focalización de pobreza explícito (por ejemplo, en Colombia y Perú) (Rofman, Apella y Vezza, 2013; Bosch, Melguizo y Pages, 2013b; OCDE/BID/Banco Mundial, 2014). Para el 2013, las PNC llegaron a 17 millones de beneficiarios individuales en ALC (Tabla A3).

En muchos países, los PTMC y las PNC son los principales programas redistributivos que apuntan a incrementar los ingresos y la capacidad de consumo de las personas pobres. Por ejemplo, en Brasil, México, Ecuador y Uruguay los programas representan más del 60% de gasto total en protección social para los pobres (Cerruti et al., 2014). La literatura reciente demuestra que estas transferencias tuvieron un impacto importante en la desigualdad (Lopez-Calva y Lustig, 2010; Azevedo, Inchauste y Sanfelice, 2013).

Debido a que en la mayoría de los hogares pobres hay niños pero no siempre hay adultos mayores, las TMC suelen tener más beneficiarios que las PNC. No obstante, los presupuestos de las PNC son generalmente superiores debido a que proveen transferencias más altas a cada beneficiario. En promedio, las PNC representan el 0,38% del PIB, frente a un 0,34% para las TMC. (Tablas A2 y A3). La lógica subyacente (aunque no explícita) es que no se espera que los adultos mayores trabajen, por lo que las PNC buscan proporcionar un nivel de ingreso aceptable, mientras sí se espera que otros adultos pobres generen ingresos laborales de los cuales las TMC

sean un complemento.

En este documento, presentamos nuevas estimaciones sobre cobertura (el porcentaje de personas pobres que se benefician de los programas) y filtración (porcentaje de beneficiarios que no son pobres) en una amplia muestra de países de ALC<sup>2</sup>. Nos apoyamos en el trabajo de Stampini y Tornarolli sobre las TMC (2012), y agregamos las siguientes características importantes: en primer lugar, consideramos líneas de pobreza tanto nacionales como internacionales (mientras trabajos anteriores contemplan líneas de pobreza internacionales únicamente). Segundo, consideramos las restricciones demográficas de los programas al analizar la cobertura: limitamos el análisis de la muestra de PNC a los hogares con al menos un adulto mayor que no recibe una pensión contributiva, y el análisis de la muestra de TMC a los hogares con niños. En tercer lugar, realizamos estimaciones separadas para las áreas rurales y urbanas. Cuarto, recurrimos a las encuestas de hogares más recientes que cuentan con información sobre transferencias monetarias (generalmente correspondientes al año 2013, frente a las del 2010 utilizadas en trabajos anteriores). Quinto, nuestras estimaciones de cobertura y de filtración se basan en el ingreso per cápita neto de la transferencia. Por último, proporcionamos estimaciones sobre cobertura y filtración tanto para las TMC como las PNC, lo que permite realizar una comparación de la eficacia de la focalización y de la reducción potencial de la pobreza de ambos programas.

Todas las dimensiones de nuestros resultados no se presentan íntegramente en el documento. Discutimos los resultados mayormente con base a las líneas nacionales de pobreza y a la aplicación de restricciones demográficas. Aunque presentamos resultados tanto para la pobreza extrema como para la moderada, nos enfocamos principalmente en la extrema. Este enfoque sigue los ejes de acción del *Documento de Marco Sectorial de Protección Social y Pobreza* del Banco Interamericano de Desarrollo (BID, 2014), que recomienda el uso de programas redistributivos para apoyar los ingresos y la capacidad de consumo de los pobres extremos. En los casos pertinentes, presentamos el desglose de los resultados para las áreas rurales y urbanas. En las tablas A4-A15 se presentan los resultados completos (en base a las líneas de pobreza nacionales e internacionales, con las restricciones demográficas y sin ellas, etc.)

Encontramos que, en promedio, los PTMC cubren al 50,3% de los pobres extremos que viven en hogares con niños menores de 18 años. De forma similar, las PNC cubren únicamente al 53,2% de los pobres extremos que viven en hogares con adultos mayores que no reciben una pensión contributiva. Al mismo tiempo, el 39,2% de los beneficiarios de TMC y el 48,6% de beneficiarios de PNC no son pobres, lo que resalta la necesidad de una refocalización de ambos

---

<sup>2</sup> No tomamos en cuenta otros indicadores de focalización importantes, como la incidencia de los beneficios y la generosidad de las transferencias. Los mismos fueron recientemente contemplados en Cerruti et al. (2014) y Bosch et al. (2013b).

programas. En la mayoría de los países, la refocalización podría generar un beneficio doble considerable en términos de reducción de pobreza y ahorros fiscales. Nuestros resultados apuntan a contribuir al debate actual sobre las políticas relativas al futuro de la protección social en ALC.

El resto del informe está organizado de la siguiente manera: La sección 2 describe los datos y la metodología, además de proporcionar las definiciones clave que se utilizan a lo largo del documento. La sección 3 investiga si las TMC han logrado una cobertura satisfactoria a la población pobre. La sección 4 se centra en las PNC e investiga su potencial para llenar el vacío donde persista la sub-cobertura de las TMC. La sección 5 analiza la filtración a los no pobres tanto para las TMC como las PNC. La sección 6 investiga los impactos que podrían generarse en cuanto a ahorros financieros y reducción de pobreza mediante una mejor focalización. La sección 7 concluye con un análisis de las implicancias de nuestros hallazgos en materia de políticas.

## **2. Datos y metodología**

Nuestro análisis se basa en los datos de las encuestas de hogares que en los últimos años han incorporado información sobre la participación en programas de TMC y PNC y la magnitud de sus transferencias. Todas las encuestas de hogares utilizadas en este documento son parte de las Bases de Datos Armonizadas de Encuestas de Hogares de América Latina y el Caribe del BID (BID, 2015a). La Tabla 1 proporciona una lista completa de las fuentes de datos. Todas las encuestas son representativas a nivel nacional. El análisis de las TMC cubre los dieciséis países enumerados en la Tabla 1<sup>3</sup>. El análisis de las PNC cubre los mismos países, con las siguientes excepciones: (i) República Dominicana, que comenzó a implementar un programa de PNC en 2013 pero no recogió información relevante en su encuesta de hogares ese año; (ii) Honduras, que no cuenta con un esquema de PNC; (iii) Uruguay, que tiene un programa de PNC pero no lo incluye en su encuesta de hogares.

---

<sup>3</sup> Argentina no está incluida en nuestro análisis ya que sus encuestas de hogares no contienen preguntas diseñadas para identificar a beneficiarios de TMC y PNC.

**Tabla 1. Fuentes de datos de la encuesta de hogares**

País	Año	Nombre de la encuesta
Bolivia	2013	Encuesta de Hogares (ECH)
Brasil	2006	Pesquisa Nacional por Amostra de Domicílios (PNAD)
Chile	2013	Encuesta de Caracterización Socioeconómica Nacional (CASEN)
Colombia	2013	Encuesta Nacional de Calidad de Vida (ENCV)
Costa Rica	2013	Encuesta Nacional de Hogares (ENAHO)
Rep. Dominicana	2013	Encuesta Nacional de Fuerza de Trabajo (ENFT)
Ecuador	2013	Encuesta Nacional de Empleo, Desempleo y Subempleo (ENEMDU)
El Salvador	2013	Encuesta de Hogares de Propósitos Múltiples (EHPM)
Guatemala	2011	Encuesta Nacional de Condiciones de Vida (ENCOVI)
Honduras	2013	Encuesta Permanente de Hogares de Propósitos Múltiples (EPHPM)
Jamaica	2012	Encuesta sobre condiciones de vida en Jamaica (JSLC, por sus siglas en inglés)
México	2012	Encuesta Nacional de Ingresos y Gastos de los Hogares (ENIGH)
Panamá	2013	Encuesta de Mercado Laboral (EML)
Paraguay	2013	Encuesta Permanente de Hogares (EPH)
Perú	2013	Encuesta Nacional de Hogares (ENAHO)
Uruguay	2013	Encuesta Continua de Hogares (ECH)

*Identificación de beneficiarios.* Definimos la participación en programas de TMC o de PNC en base a la información de los módulos de protección social de las encuestas de hogares. Estos módulos normalmente también informan sobre el valor de los beneficios. En algunas encuestas que no contienen un módulo de protección social, aprovechamos las preguntas acerca de recibir TMC o PNC, que típicamente corresponden al módulo de ingresos no laborales. Por ejemplo, el cuestionario que se utiliza en México contiene una pregunta específica acerca de haber recibido una TMC del programa *Oportunidades*. Esta es la segunda mejor opción para medir la participación, ya que algunos hogares beneficiarios pudieron no haber recibido la transferencia (por ejemplo, por no haber cumplido con las condiciones del programa).<sup>4</sup>

*Definición de pobreza.* Definimos a la pobreza en base a la comparación del ingreso per cápita con la línea de pobreza extrema y la línea de pobreza general. Somos conscientes de que la literatura recomienda medir la pobreza a partir del consumo en lugar del ingreso. Sin embargo, solamente algunos países en la región de ALC miden sistemáticamente el consumo en sus encuestas de hogares, mientras que todos incluyen preguntas sobre el ingreso individual y del hogar. Realizamos dos excepciones para los países que no recogen información sobre ingresos: para Guatemala, recurrimos al consumo per cápita, y para Jamaica, al consumo per cápita del adulto equivalente. Según nuestro objetivo de evaluar si las transferencias se realizan a aquellos

<sup>4</sup> Para el análisis se utilizaron los siguientes módulos (el mismo módulo aplica para las TMC y las PNC salvo especificación en contrario): Bolivia, *módulo de educación* para las TMC y *módulo de ingresos no laborales* para las PNC; Brasil, *módulo de programas sociales*; Chile, *módulo de transferencias del gobierno* y *módulo de subsidios*; Colombia, *módulo de condiciones del hogar*; Costa Rica, *módulo de características sociodemográficas* para las TMC y *módulo de otros ingresos* para las PNC; República Dominicana, *módulo de empleo*; Ecuador, *módulo de ingresos*; El Salvador, *módulo de características generales de la vivienda*; Guatemala, *módulo de participación en organizaciones y programas de asistencia social*; Honduras, *módulo de información del hogar*; Jamaica, *módulo de protección social*; México, *módulo de ingresos no laborales*; Panamá, *módulo de características económicas*; Paraguay, *módulo de ingresos laborales y otras fuentes*; Perú, *módulo de empleo*; Uruguay, *módulo de ingresos derivados de transferencias*.



que las necesitan, comparamos la línea de pobreza con el ingreso per cápita neto de las TMC y las PNC.

Utilizamos la variable de ingresos incluida en las bases de datos publicadas por los institutos nacionales de estadística, a excepción de Ecuador y Brasil. El primero no proporciona ninguna variable de ingresos totales del hogar. En Brasil, la variable existe pero los valores a menudo faltan, incluso en casos en los que no falta ningún componente del ingreso. Para estos países, construimos la variable del ingreso total del hogar como la suma del ingreso laboral monetario, ingreso laboral en especie, ingreso no laboral monetario neto de las TMC y las PNC, además del ingreso no laboral en especie que reciben todos los miembros del hogar. El ingreso per cápita se calcula al dividir el ingreso total entre la cantidad de personas del hogar.<sup>5</sup>

Las encuestas de hogares de Chile, Costa Rica, Ecuador, Honduras, México, Panamá, Paraguay, Perú y Uruguay informan el valor de las TMC y las PNC que recibe el hogar. En cambio, Colombia, El Salvador y Brasil no desagregan las transferencias por tipo de programa; solamente informan el valor de la suma de las TMC, las PNC y otras transferencias. En estos casos, a raíz de que la evidencia sostiene que las TMC y PNC representan la gran mayoría de las transferencias monetarias, para estimar el ingreso per cápita neto de la transferencia restamos el valor de todas las transferencias. En los países que no informan el valor de las transferencias, deducimos los valores que cada hogar debería recibir en base a las reglas del programa. Por ejemplo, Bolivia no recoge información sobre el valor de las TMC, y Guatemala y Jamaica no recolectan información sobre el valor de ninguna de las transferencias. Para Bolivia, restamos 200 bolivianos al año (aproximadamente 16,67 bolivianos por mes) del total del ingreso del hogar para cada caso en que el hogar informe ser beneficiario de TMC e incluya niños de entre 6 y 17 años de edad que asistan a la escuela. Para Guatemala, deducimos 300 quetzales por mes para los hogares beneficiarios de PTMC (Mi Familia Progresiva, en 2011) y 400 quetzales por mes en el caso de cada adulto mayor miembro que se beneficie de una PNC (Adulto Mayor, 2011). En Jamaica, la encuesta recoge información detallada sobre los tipos de beneficios que cada hogar recibe. Esto permite una imputación minuciosa de las transferencias que reciben los niños, los adultos mayores, las personas con discapacidad, los adultos pobres y las mujeres embarazadas/en período de lactancia, en base a datos administrativos oficiales sobre la cantidad recibida por cada tipo de beneficiario.

En el cuerpo del documento, comparamos el ingreso per cápita neto de la transferencia con las líneas nacionales de pobreza. Los resultados en base a las líneas de pobreza internacionales estandarizadas (fijadas en US\$ 2,50 y US\$ 4,00 per cápita por día, luego del

---

<sup>5</sup> Para Guatemala y Jamaica, asumimos que la propensión marginal al consumo del ingreso recibido a partir de las transferencias es 0,75. Por lo tanto, restamos el 75% de la suma de las TMC y las PNC del total del consumo del hogar, y lo dividimos entre la cantidad de personas del hogar para obtener el consumo per cápita previo a la transferencia

ajuste de la paridad de poder adquisitivo [PPA] a dólares estadounidenses de 2011) se presentan en la Tabla A16.

*Grupos de ingresos.* Dividimos a la población en cuatro grupos de ingresos: los pobres extremos, los pobres moderados, los vulnerables y la clase media/alta. El ingreso per cápita del hogar de los pobres extremos previo a la transferencia está por debajo de la línea de pobreza extrema nacional. Los pobres moderados se encuentran entre la línea de pobreza extrema y la línea de pobreza. Los vulnerables están entre la línea de pobreza y el doble de la línea de pobreza. El ingreso per cápita de la clase media/alta previo a la transferencia dobla y supera la línea de pobreza.

La mayoría de los programas se enfoca en todos los pobres o solamente en pobres extremos. Las excepciones incluyen: Bolivia, donde los programas son casi universales; Chile y Uruguay, que también incluyen a los vulnerables (en base a la definición nacional de vulnerabilidad); Colombia, que incluye a su vez a desplazados e indígenas; Costa Rica, que se enfoca en todos los hogares que se esfuerzan por mantener a sus hijos en la escuela debido a obstáculos financieros; Ecuador, que también incluye a personas con discapacidad; y Jamaica, que incluye también a los vulnerables (los dos quintiles inferiores) y a personas con discapacidad.<sup>6</sup> A diferencia de otros países, Ecuador y Jamaica proporcionan TMC y PNC en el mismo programa (*Pensión para Adultos Mayores* como un subprograma del *Bono de Desarrollo Humano* en Ecuador y el Programa de Avance a través de la Salud y la Educación —PATH, por sus siglas en inglés— en Jamaica).

*Cobertura y filtración.* Definimos cobertura como el porcentaje de pobres elegibles que reciben beneficios del programa. Para las TMC, restringimos el análisis a aquellos individuos que vivan en hogares con un miembro menor de 18 años. Para las PNC, consideramos solamente a individuos que vivan en hogares con al menos un miembro mayor de 64 años que no reciba una pensión contributiva. En los anexos, informamos los resultados sin la aplicación de estas restricciones (Tablas A5, A7, A9, A11). El análisis se enfoca principalmente en los pobres extremos, a fin de mantener consistencia con el *Documento de Marco Sectorial de Protección Social y Pobreza* del BID (2014).

La filtración se define como el porcentaje de beneficiarios que no son pobres. Esto no implica necesariamente un error en la focalización, pues algunos programas también apuntan a la población vulnerable (en Jamaica) o incluso a la población entera (las PNC en Bolivia). En estos casos, determinadas filtraciones son intencionales. Para este análisis no necesitamos aplicar ninguna restricción demográfica, ya que el ejercicio intenta simplemente determinar cuántos

---

<sup>6</sup> Ver <http://dds.cepal.org/bdptc/>.

beneficiarios actuales no son pobres. Tanto para la cobertura como para la filtración, consideramos a todos los miembros del hogar como beneficiarios si al menos uno recibe la transferencia.

*Período de tiempo.* Para cada país, consideramos la última encuesta disponible (solamente una) con información sobre la recepción de los beneficios de las TMC y las PNC. El año de referencia es 2013 para Bolivia, Chile, Colombia, Costa Rica, República Dominicana, Ecuador, El Salvador, Honduras, Panamá, Paraguay, Perú y Uruguay; 2012 para Jamaica y México; 2011 para Guatemala; y 2006 para Brasil.

### **3. ¿Han cubierto las TMC a todas las personas pobres?**

Las TMC han aumentado rápidamente (Cecchini y Madariaga, 2011; Stampini y Tornarolli, 2012; Cerruti et al., 2014). Para el 2013, el número total de beneficiarios equivalía al 90% del número de personas pobres en la región y a 2.5 veces el número de pobres extremos (Tabla A2). No obstante, tanto su cobertura de la pobreza extrema como la de la pobreza moderada son en muchos casos asombrosamente baja.

En promedio, las TMC llegan solamente al 50,6% de los pobres extremos (Tabla 2). La cobertura de los pobres extremos es generalmente más alta en las áreas rurales (57,9%) que en las áreas urbanas (36,6%).<sup>7</sup> Esto refleja el enfoque rural inicial de algunos programas, debido a que la incidencia de la pobreza extrema es mayor en las áreas rurales. Sin embargo, también puede reflejar el hecho de que una menor incidencia hace que los pobres extremos de las áreas urbanas sean más difíciles de focalizar a través de la comprobación sustitutiva de medios.

La cobertura de las TMC respecto a los pobres moderados es aún menor, un 36,2% en promedio (Tabla 2). Únicamente supera el 50% en Bolivia (72,9%), Ecuador (58,3%), Jamaica (52,1%) y Uruguay (85,4%). Como en el caso de pobreza extrema, la cobertura de la pobreza moderada es más alta en las áreas rurales (46,5% frente a 29,4% en las áreas urbanas).

---

<sup>7</sup> Chile y Uruguay son los únicos países en los que los índices de cobertura urbana y rural son casi idénticos.

**Tabla 2. Cobertura de las TMC de personas pobres que viven en hogares con niños (calculada en base a la línea de pobreza nacional)**

País	Año	Pobres extremos (%)			Pobres moderados (%)			Todos los pobres (%)		
		Nacional	Urbana	Rural	Nacional	Urbana	Rural	Nacional	Urbana	Rural
Bolivia	2013	80,7	74,4	84,1	72,9	68,6	84,1	76,9	70,5	84,1
Brasil	2006	65,9	60,5	74,6	41,9	38,3	53,9	52,4	46,8	65,6
Chile	2013	25,1	24,5	26,9	1,20	20,4	18,8	21,8	21,8	22,0
Colombia	2013	61,9	56,3	74,1	49,7	46,1	68,5	53,3	48,7	71,0
Costa Rica	2013	23,1	13,8	30,8	24,7	21,1	29,0	24,2	19,0	29,7
Rep. Dominicana	2013	38,4	36,8	40,1	30,8	28,4	34,8	32,8	30,4	36,5
Ecuador	2013	71,8	57,2	80,3	58,3	45,6	73,5	64,1	49,5	77,0
El Salvador	2013	16,3	6,2	24,9	9,2	3,1	17,1	11,1	3,8	19,6
Guatemala	2011	64,0	42,0	68,6	43,0	25,6	53,3	49,0	28,2	58,6
Honduras	2013	34,0	15,5	42,5	15,5	11,9	23,8	28,7	13,8	39,7
Jamaica	2012	65,1	51,4	74,5	52,1	41,7	62,8	57,1	44,9	67,9
México	2012	51,5	25,2	68,3	25,7	15,6	42,8	45,1	21,9	64,1
Panamá	2013	49,8	8,3	56,8	20,9	7,4	36,0	34,5	7,6	48,8
Paraguay	2013	18,2	3,5	24,3	5,2	1,8	9,5	11,0	2,3	17,8
Perú	2013	52,9	18,6	62,9	23,4	9,6	47,7	34,3	11,1	56,2
Uruguay	2013	91,3	91,2	91,9	85,4	85,0	88,2	85,9	85,5	88,5
<i>Promedio no ponderado</i>		50,6	36,6	57,9	36,2	29,4	46,5	42,6	31,6	52,9

*Fuente:* cálculos de los autores en base a las Encuestas de Hogares Armonizadas de América Latina y el Caribe (BID, 2015a).

*Notas:* muestra restringida a hogares con niños y jóvenes menores de 18 años de edad; de acuerdo con las líneas de pobreza nacional.

Los resultados son ampliamente consistentes al utilizar una línea de pobreza extrema internacional de \$2,50 ajustada por la PPA, como establecen Stampini y Tornarolli (2012). En la Tabla 3, presentamos los resultados para la pobreza extrema en áreas rurales, mientras los resultados completos para distintos niveles de pobreza en áreas urbanas y rurales se muestran en las Tablas A4-A7. En algunos casos, la semejanza se debe al hecho de que la línea de pobreza extrema nacional se acerca a los \$2,50 (ver Tabla A16). En otros, puede explicarse en base a los índices de cobertura similares de la pobreza extrema y la pobreza moderada (en estos casos, desplazar la línea de pobreza no altera el resultado de cobertura).

Como debería esperarse, la cobertura es generalmente menor cuando no se aplica ninguna restricción demográfica (ver la Tabla 3 para la pobreza extrema en áreas rurales, y las tablas A5 y A7 para los resultados completos). Esto se debe al hecho de que muchos PTMC excluyen intencionalmente a los hogares en los que no vive ningún niño. La justificación es que las TMC apuntan al desarrollo del capital humano de los niños para reducir la transmisión intergeneracional de la pobreza, lo que no puede hacerse en hogares sin niños. Algunos países (por ejemplo, Brasil) han elegido incluir a los hogares extremadamente pobres o totalmente pobres sin niños y enfocarse en el apoyo a los ingresos (en lugar de las responsabilidades que implica el desarrollo del capital humano). Normalmente, las transferencias para los hogares sin niños son de menor valor. Sin embargo, a los efectos de nuestro análisis es importante señalar que omitir la restricción demográfica no cambia el resultado fundamental de una cobertura insuficiente generalizada; de hecho, lo refuerza.

**Tabla 3. Cobertura de las TMC de la pobreza extrema rural**

País	Año	Línea de pobreza extrema nacional, personas que viven en hogares con niños (%)	Línea de pobreza extrema nacional, todas las personas (%)	Línea de pobreza extrema internacional (\$2, 50), personas que viven en hogares con niños (%)
Bolivia	2013	84,1	66,0	84,2
Brasil	2006	74,6	73,2	68,4
Chile	2013	26,9	19,6	26,8
Colombia	2013	74,1	63,9	72,1
Costa Rica	2013	30,8	24,0	30,7
Rep. Dominicana	2013	40,1	41,5	40,4
Ecuador	2013	80,3	81,0	80,1
El Salvador	2013	24,9	23,0	20,3
Guatemala	2011	68,6	67,5	62,7
Honduras	2013	42,5	40,2	41,9
Jamaica	2012	74,5	68,2	78,1
México	2012	68,3	67,0	69,2
Panamá	2013	56,8	53,2	53,5
Paraguay	2013	24,3	22,8	24,5
Perú	2013	62,9	55,5	60,7
Uruguay	2013	91,9	88,8	92,5
<i>Promedio no ponderado</i>		57,9	53,5	56,6

*Fuente:* cálculos de los autores en base a las Encuestas de Hogares Armonizadas de América Latina y el Caribe (BID, 2015a).

La interrogante obvia que surge es: ¿Por qué los PTMC no cubren a todos los pobres extremos a pesar de haber crecido tanto? La respuesta es múltiple.

Primero, en algunos países, los PTMC aún no son lo suficientemente grandes. Por ejemplo, en Honduras, el número de beneficiarios del *Bono 10.000* representa solamente el 31% del número de pobres extremos en el país (Tabla A2).<sup>8</sup> La situación es similar en Paraguay y en menor grado en Panamá. En estos países, aún es posible aumentar el número de hogares beneficiarios.

En segundo lugar, los mecanismos de focalización no son perfectos. La mayoría de los países selecciona beneficiarios en base a comprobaciones sustitutivas de medios, que es una estimación de los ingresos o el consumo per cápita según las características demográficas y los bienes. En la mayoría de los casos, el modelo econométrico subyacente puede explicar solamente el 50-60% de la variabilidad de los niveles de vida estudiados. Esto implica que incluso las fórmulas más precisas no pueden evitar los errores de exclusión (e inclusión) debido a factores estadísticos.

Tercero y sustancial, en muchos casos los hogares pobres son difíciles de alcanzar. No están bien conectados con los servicios sociales y los programas de protección social. No confían

<sup>8</sup> Honduras es el país más pobre de nuestra muestra, lo que explica la cantidad limitada de recursos a invertirse en programas de protección social (ver Paes-Sousa, Regalia y Stampini, 2013).

en que los gobiernos se preocupan por su condición de pobreza y no creen tener derecho a los beneficios que éstos proveen. En algunos casos, algunas áreas se excluyen de la cobertura de las TMC debido a la falta de servicios de educación y salud, que constituyen una condición para recibir las transferencias. Generalmente, cuanto más pobre un hogar, más alto el costo (tanto financiero como en términos de esfuerzo y recursos humanos) de alcanzarlo e incluirlo en un programa de protección social y servicios sociales relacionados.

Cuarto, las áreas urbanas presentan un número de características especiales que pueden reducir la calidad de la focalización, las cantidades involucradas y el índice de cumplimiento con las reglas del programa (que a mediano plazo pueden determinar la salida del mismo). En estas áreas, la pobreza es más transitoria (Stampini et al., 2015) y menos predecible en base a datos sobre posesión de bienes. El costo de oportunidad del cumplimiento de las responsabilidades del programa es más alto que en las áreas rurales para los miembros en edad de trabajar, debido a una gama más amplia de oportunidades laborales disponibles. La verificación del cumplimiento es más difícil porque los servicios prestados no se concentran en una única ubicación. Además, los hogares se trasladan con más frecuencia que en las áreas rurales.

Por último, pero no menos importante, el problema también se debe a la falta de focalización en aquellos que más necesitan las TMC. Por ejemplo, en algunos países la cobertura de los pobres moderados es muy similar o aún mayor que la de los pobres extremos.

#### **4. ¿Las PNC cubrieron la brecha?**

A través de innovadoras reformas de los sistemas de pensión en la década pasada, América Latina amplió el acceso a pensiones a varios millones de personas mayores de 64 años de edad que habían sido previamente excluidas (Rofman et al., 2013). Muchas de estas reformas incluyeron la creación o la ampliación de programas de PNC.

En promedio, las PNC llegan al 53,2% de los pobres extremos que viven en hogares con al menos una persona mayor de 64 años que no recibe una pensión contributiva (Tabla 4). No se observa ninguna diferencia general a nivel de cobertura urbana y rural. Por ejemplo, la cobertura de la pobreza extrema es mayor en las áreas rurales de Chile, Costa Rica y México, y mayor en las áreas urbanas de Brasil y Panamá. En otros países, como en Colombia y Paraguay, no se observa ninguna diferencia considerable entre las áreas urbanas y rurales.

La cobertura de las PNC con respecto a los pobres moderados es generalmente menor que a los pobres extremos, de un 41,1% en promedio (Tabla 4). Bolivia y Guatemala son las únicas excepciones: el primero evidencia una cobertura casi universal, con valores superiores al 96% para todos los grupos de ingresos.

La sub-cobertura resulta particularmente preocupante en Guatemala y El Salvador. Se

debe reconocer que estos países manejan recursos fiscales limitados para los programas de protección social. No obstante, el ejemplo de Bolivia demuestra que incluso los países con alta incidencia de pobreza y bajos ingresos per cápita pueden alcanzar altos niveles de cobertura de las PNC.

**Tabla 4. Cobertura de las PNC de las personas que viven con adultos mayores que no reciben una pensión contributiva (calculada en base a la línea de pobreza nacional)**

País	Año	Pobres extremos (%)			Pobres moderados (%)			Todos los pobres (%)		
		Nacional	Urbana	Rural	Nacional	Urbana	Rural	Nacional	Urbana	Rural
Bolivia	2013	96,8	99,8	96,1	97,3	97,5	97,1	97,0	98,3	96,3
Brasil	2006	71,7	74,0	62,5	36,3	35,5	40,6	53,0	53,2	52,4
Chile	2013	84,1	79,7	90,8	70,5	67,2	79,0	76,3	71,9	85,0
Colombia	2013	46,2	46,4	45,8	43,0	42,4	46,4	44,3	43,7	46,1
Costa Rica	2013	66,3	55,0	73,8	42,8	38,5	48,9	52,8	44,0	61,7
Ecuador	2013	78,8	80,0	78,1	63,5	54,5	72,5	71,2	65,1	75,7
El Salvador	2013	15,5	9,6	21,4	6,8	3,5	10,9	9,4	5,2	14,4
Guatemala	2011	8,8	13,6	7,2	11,4	14,0	9,6	10,7	13,9	8,8
Jamaica	2012	38,7	28,2	44,8	32,5	14,4	47,2	35,4	20,1	46,0
México	2012	51,0	30,5	60,8	42,6	30,6	61,0	49,4	30,6	60,8
Panamá	2013	59,0	72,6	56,6	41,4	33,0	49,1	50,8	43,3	54,0
Paraguay	2013	41,7	40,7	42,3	23,8	22,9	24,8	30,2	28,2	32,1
Perú	2013	33,6	33,2	33,7	22,3	14,4	34,5	26,7	18,3	34,1
<i>Promedio no ponderado</i>		53,2	51,0	54,9	41,1	36,0	47,8	46,7	41,2	51,3

*Fuente:* cálculos de los autores en base a las Encuestas de Hogares Armonizadas de América Latina y el Caribe (BID, 2015a).

*Nota:* la muestra se restringe a hogares con al menos un adulto mayor de 64 años que no recibe una pensión contributiva.

Los resultados son ampliamente consistentes al utilizar una línea de pobreza extrema internacional de \$2,50, ajustada por la PPA. En la Tabla 5, mostramos los resultados de la cobertura nacional de la pobreza extrema, mientras que los resultados completos para los distintos niveles de pobreza en las áreas urbanas y rurales se presentan en las tablas A8-A11. La semejanza puede deberse al hecho de que muchas PNC no incluyen un mecanismo de focalización de pobreza explícito, por lo que su cobertura puede no cambiar cuando se considera una línea de pobreza extrema diferente.

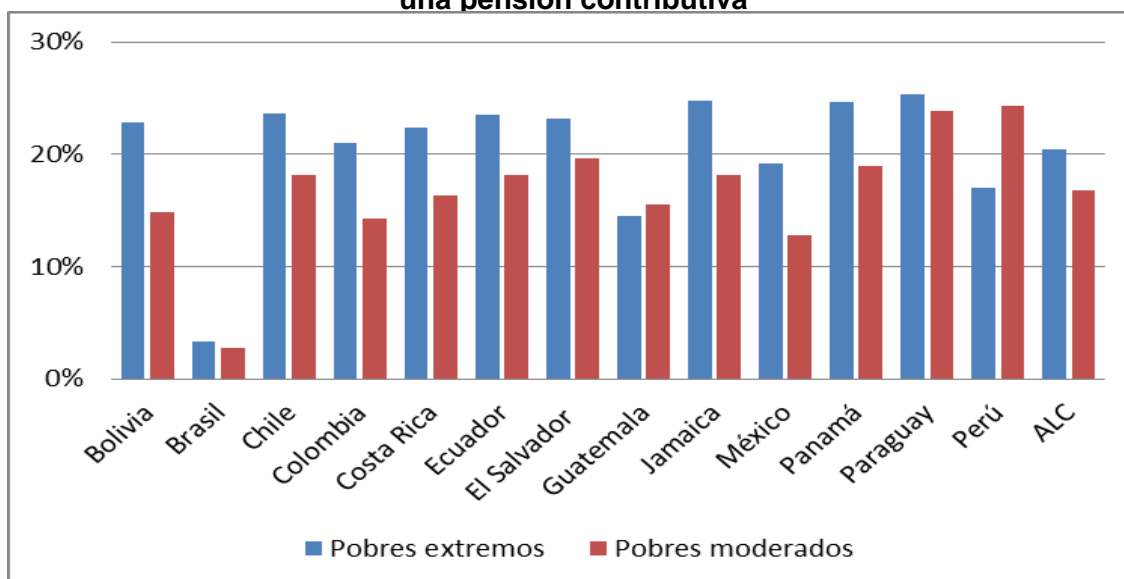
Es importante el hecho de que la Tabla 5 muestra que la cobertura de la pobreza extrema desciende considerablemente cuando no se aplica ninguna restricción en la muestra. Según la Figura 1, esto se explica en base a que en promedio sólo el 20,4% de los pobres extremos vive en hogares con adultos mayores que no reciben una pensión contributiva. En el Cuadro 1, mostramos que este bajo porcentaje se debe mayoritariamente a restricciones demográficas, pues la cobertura de las pensiones contributivas entre las personas pobres (especialmente los pobres extremos) es pésima. Este perfil demográfico de los hogares pobres obstaculiza el potencial de mitigación de la pobreza de las PNC.

**Tabla 5. Cobertura de las PNC de los pobres extremos a nivel nacional**

País	Año	Línea de pobreza extrema, hogares con adultos mayores que no reciben una pensión contributiva (%)	Línea de pobreza extrema nacional, todos los hogares (%)	Línea de pobreza extrema internacional (US\$ 4,00), hogares con adultos mayores que no reciben una pensión contributiva (%)
Bolivia	2013	96,8	28,3	96,7
Brasil	2006	71,7	7,4	60,3
Chile	2013	84,1	28,6	87,9
Colombia	2013	46,2	11,8	47,5
Costa Rica	2013	66,3	14,9	66,3
Ecuador	2013	78,8	18,9	74,5
El Salvador	2013	15,5	3,6	12,6
Guatemala	2011	8,8	1,3	8,5
Jamaica	2012	38,7	10,6	41,3
México	2012	51,0	10,0	59,2
Panamá	2013	59,0	14,5	56,6
Paraguay	2013	41,7	7,6	38,8
Perú	2013	33,6	8,7	34,0
<i>Promedio no ponderado</i>		53,2	12,8	52,6

Fuente: cálculos de los autores en base a las Encuestas de Hogares Armonizadas de América Latina y el Caribe (BID, 2015a).

**Figura 1. Personas pobres que viven en hogares con adultos mayores que no reciben una pensión contributiva**



Fuente: cálculos de los autores en base a las Encuestas de Hogares Armonizadas de América Latina y el Caribe (BID, 2015a).



### Cuadro 1. Pobreza y pensiones contributivas en Panamá

Debido al alto predominio del empleo informal, pocos adultos mayores pobres califican para recibir o reciben una pensión contributiva. En la tabla, mostramos este hecho al observar datos sobre el estado de la pobreza en Panamá. Solamente el 3,1% de los adultos mayores que son pobres extremos y el 11% de los adultos mayores que son pobres moderados recibe una pensión contributiva (frente al 43,8% de las personas no pobres). Esto implica que aunque muchas PNC restringen la elegibilidad a individuos que no reciben una pensión contributiva, requisito que no es igual de obligatorio entre los pobres. La tabla también muestra que el requisito excluye a algunos adultos mayores —aunque no a muchos—, que viven en pobreza extrema o moderada a pesar de recibir una pensión contributiva. En general, se podría alegar que si el objetivo de las PNC es actuar como seguro social al cubrir a los adultos mayores que estén en peligro de caer en la pobreza (Skoufias, Lindert y Shapiro, 2010), los programas trabajarían mejor si no restringen la elegibilidad a los individuos que no reciben una pensión contributiva.

#### Individuos mayores de 64 años de edad que reciben una pensión contributiva (calculada en base a la línea de pobreza nacional)

		No recibe una pensión contributiva	Recibe una pensión contributiva	Total
Pobres extremos	N.	16.458	529	16.987
	% Fila	96,9	3,1	100,0
	% Col.	8,1	0,4	5,2
Pobres moderados	N.	36.807	4.548	41.355
	% Fila	89,0	11,0	100,0
	% Col.	18,1	3,7	12,7
Personas no pobres	N.	150.193	117.184	267.377
	% Fila	56,2	43,8	100,0
	% Col.	73,8	95,9	82,1
Total	N.	203.458	122.261	325.719
	% Fila	62,5	37,5	100,0
	% Col.	100,0	100,0	100,0

*Fuente:* cálculos de los autores en base a datos de la Encuesta de Mercado Laboral de Panamá de agosto de 2013.

*Nota:* el estado de la pobreza se define en base a los ingresos per cápita sin ninguna deducción de las TMC o PNC.

## 5. ¿Cuánto de las TMC y las PNC se filtra hacia las personas no pobres?

Como indican Stampini y Tornarolli (2012), una parte importante de los PTMC se filtran a hogares que no son pobres. Actualizamos su análisis en base a líneas de pobreza nacionales y considerando tanto las TMC como las PNC. En algunos casos, la filtración a beneficiarios no pobres es intencional cuando los programas también se enfocan en los vulnerables, que actualmente no son pobres pero tienen una alta probabilidad de caer en la pobreza. Este es el caso de los PTMC en Chile, Jamaica y Uruguay. Es también el caso para muchas PNC, como el programa *120 a los 65* en Panamá. No obstante, siempre ocurre que los recursos para las transferencias monetarias son limitados y las personas pobres que se excluyen compiten implícitamente por una vacante entre los actuales beneficiarios no pobres. La filtración reduce los recursos disponibles para los pobres que se han excluido. También implica que se utilizan más recursos de los necesarios para generar cierto nivel de reducción de pobreza. Estimar la magnitud de la filtración es un primer paso necesario (el diagnóstico) para aumentar la eficacia y la equidad del gasto en protección social.

En promedio, el 39,2% de beneficiarios de las TMC y el 48,6% de los beneficiarios de las PNC no son pobres (Tabla 6). La filtración es más severa en las áreas urbanas, donde las personas no pobres representan el 43,1% y el 53,2% de los beneficiarios de TMC y PNC respectivamente, frente al 37,1% y el 42,6% en las áreas rurales (Tabla 6). Las únicas excepciones son Colombia, El Salvador, Jamaica, Paraguay (para PNC) y Uruguay (para TMC), donde la filtración es más alta en las áreas rurales.

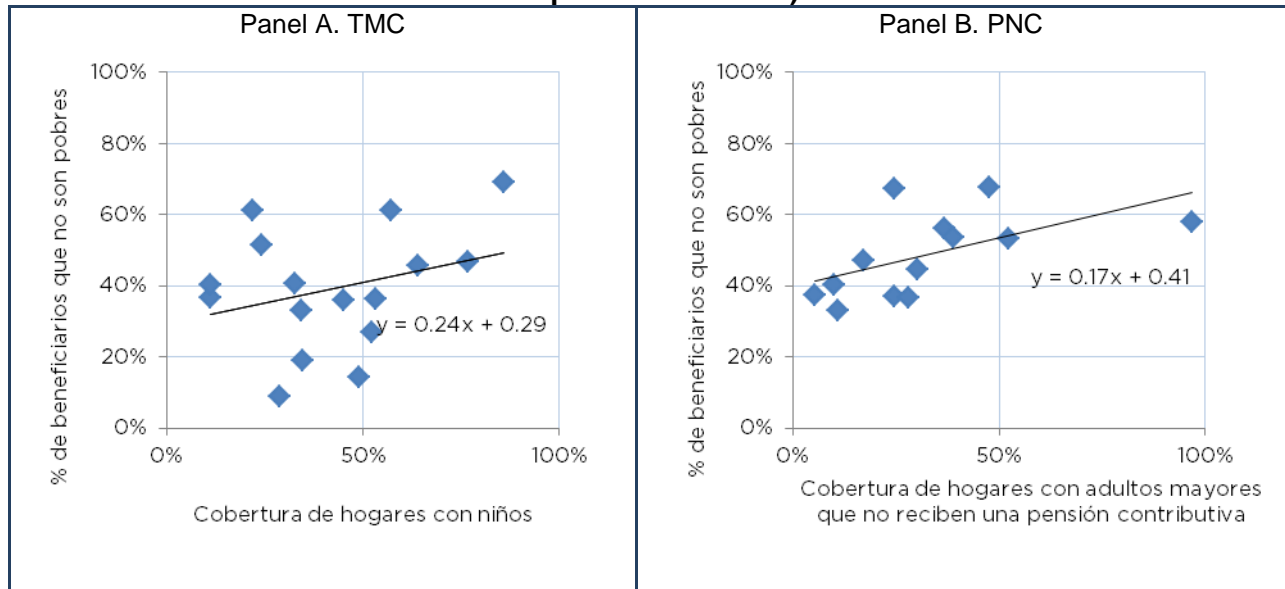
En general, una cobertura mayor se asocia a una filtración mayor tanto para los programas de TMC como para los de PNC (Figura 2). En el caso de las TMC, esto se debe a que los errores de inclusión son más probables cuando el umbral de elegibilidad se fija cerca de la línea de pobreza. La filtración a los no pobres será la más baja cuando los programas sean pequeños y solamente se enfoquen en los pobres extremos, como en Honduras (8,9%), Guatemala (14,4%) y Panamá (19%). De los PTMC de mayor escala que se enfocan en todas las personas pobres, la filtración más baja ocurre en Brasil (26,8%). En el caso de las PNC, la filtración es más baja, con valores entre el 30% y el 40%, en Perú (33,2%), Colombia (36,5%), Brasil (37,2%), y El Salvador (37,5%).

**Tabla 6. Estado de pobreza de los beneficiarios de TMC y PNC por área geográfica (calculado en base a la línea de pobreza nacional)**

País	Año	TMC					PNC				
		Pobres extremos (%)	Pobres moderados (%)	Vulnerables (%)	Ingreso medio/alto (%)	Total (%)	Pobres extremos (%)	Pobres moderados (%)	Vulnerables (%)	Ingreso medio/alto (%)	Total (%)
<b>Nacional</b>											
Bolivia	2013	28,4	24,8	33,7	13,2	100	25,7	16,5	29,2	28,6	100
Brasil	2006	40,1	33,2	21,3	5,5	100	38,4	24,4	24,7	12,5	100
Chile	2013	15,6	23,2	41,1	20,1	100	15,0	17,2	43,5	24,4	100
Colombia	2013	21,7	42,1	28,3	7,9	100	23,6	39,9	26,1	10,4	100
Costa Rica	2013	16,0	32,5	38,5	13,1	100	29,0	26,5	27,3	17,3	100
Rep. Dominicana	2013	17,8	41,7	30,8	9,7	100	--	--	--	--	--
Ecuador	2013	26,8	27,6	31,8	13,8	100	25,9	21,0	31,4	21,8	100
El Salvador	2013	25,2	38,2	28,2	8,3	100	31,1	31,4	29,6	7,9	100
Guatemala	2011	32,0	53,6	13,6	0,8	100	12,4	47,2	34,5	5,9	100
Honduras	2013	77,0	14,1	7,3	1,6	100	--	--	--	--	--
Jamaica	2012	17,1	21,8	46,2	14,9	100	16,6	16,1	52,5	14,8	100
México	2012	54,5	9,5	28,0	8,0	100	36,8	7,2	33,6	22,5	100
Panamá	2013	54,9	26,1	14,8	4,2	100	28,7	17,9	26,2	27,3	100
Paraguay	2013	43,1	16,5	31,5	8,9	100	26,9	25,8	33	14,3	100
Perú	2013	38,1	28,9	27,5	5,6	100	32,8	34,0	25,6	7,6	100
Uruguay	2013	2,5	28,3	45,9	23,3	100	--	--	--	--	--
<i>Promedio no ponderado</i>		31,9	28,9	29,3	9,9	100	26,4	25,0	32,1	16,5	100
<b>Urbana</b>											
Bolivia	2013	15,2	28,6	40,2	15,9	100	9,3	16,9	35,3	38,6	100
Brasil	2006	34,3	35,2	24,5	6,0	100	36,8	24,0	25,8	13,4	100
Chile	2013	13,5	22,4	42,2	21,9	100	11,9	15,8	44,3	28,1	100
Colombia	2013	19,2	46,6	26,8	7,5	100	21,0	44,5	24,8	9,7	100
Costa Rica	2013	11,1	36,7	42,7	9,5	100	18,9	28,5	33,3	19,3	100
Rep. Dominicana	2013	15,5	42,7	31,4	10,4	100	--	--	--	--	--
Ecuador	2013	18,4	26,8	36,6	18,2	100	19,0	18,6	33,3	29,2	100
El Salvador	2013	30,4	51,3	16,7	1,6	100	36,1	34,2	24,3	5,4	100
Guatemala	2011	18,3	59,5	21,0	1,1	100	9,5	47,0	35,9	7,6	100
Honduras	2013	53,3	36,2	8,7	1,8	100	--	--	--	--	--
Jamaica	2012	17,3	27,5	44,2	11,0	100	20,1	16,4	49,7	13,7	100
México	2012	43,5	14,4	33,8	8,4	100	19,8	8,2	38,6	33,5	100
Panamá	2013	11,3	41,8	25,2	21,8	100	11,8	15,2	30,5	42,6	100
Paraguay	2013	24,4	29,5	33,7	12,4	100	27,3	32,8	22,4	17,5	100
Perú	2013	14,9	36,9	40,1	8,2	100	24,4	40,5	24,6	10,4	100
Uruguay	2013	2,7	31,1	45,3	20,9	100	--	--	--	--	--
<i>Promedio no ponderado</i>		21,4	35,4	32,1	11,0	100	20,5	26,3	32,5	20,7	100
<b>Rural</b>											
Bolivia	2013	47,4	19,2	24,2	9,3	100	52,5	15,9	19,3	12,3	100
Brasil	2006	51,5	29,1	15,0	4,4	100	44,2	25,5	20,9	9,4	100
Chile	2013	24,8	27,0	36,0	12,2	100	25,2	21,9	40,8	12,2	100
Colombia	2013	27,8	31,5	31,8	8,9	100	31,5	26,0	29,9	12,5	100
Costa Rica	2013	19,4	29,5	35,5	15,6	100	39,3	24,4	21,1	15,2	100
Rep. Dominicana	2013	20,7	40,4	30,0	8,9	100	--	--	--	--	--
Ecuador	2013	33,0	28,2	28,3	10,5	100	32,5	23,2	29,6	14,7	100
El Salvador	2013	24,3	36,0	30,2	9,5	100	29,4	30,4	31,5	8,8	100
Guatemala	2011	35,4	52,2	11,7	0,7	100	15,2	47,4	33,1	4,3	100
Honduras	2013	83,2	8,2	7,0	1,6	100	--	--	--	--	--
Jamaica	2012	17,0	19,2	47,1	16,8	100	15,6	16,0	53,4	15,1	100
México	2012	57,8	8,0	26,3	7,9	100	46,5	6,6	30,7	16,2	100
Panamá	2013	60,5	24,0	13,5	2,0	100	42,1	20,0	22,8	15,1	100
Paraguay	2013	45,2	15,1	31,2	8,5	100	26,7	21,0	40,3	12,1	100
Perú	2013	44,0	26,9	24,2	4,9	100	36,9	30,8	26,1	6,3	100
Uruguay	2013	1,9	18,0	48,1	32,0	100	--	--	--	--	--
<i>Promedio no ponderado</i>		37,1	25,8	27,5	9,6	100	33,7	23,8	30,7	11,9	100

Fuente: cálculos de los autores en base a las Encuestas de Hogares Armonizadas de América Latina y el Caribe (BID, 2015a).  
Nota: no se aplicó ninguna restricción demográfica.

**Figura 2. Cobertura y filtración de las TMC y PNC en ALC (calculadas en base a la línea de pobreza nacional)**



Fuente: cálculos de los autores en base a las Encuestas de Hogares Armonizadas de América Latina y el Caribe (BID, 2015a).  
 Nota: basado en la línea de pobreza nacional general; cobertura calculada con restricciones demográficas; filtración calculada sin restricciones demográficas.

## 6. Beneficios fiscales y de reducción de pobreza que se obtienen al reformar la refocalización

La filtración hacia personas no pobres produce una pérdida doble en términos de recursos financieros y de reducción de pobreza. Por esta razón, la búsqueda de una mejor focalización constituye una prioridad en los diálogos y los programas de políticas de protección social en muchos países, especialmente en tiempos de crisis. En esta sección, simulamos los efectos de una refocalización de las TMC y las PNC al sustituir a beneficiarios actualmente no pobres por otros que son pobres extremos y son actualmente excluidos. El foco en la pobreza extrema sigue los ejes de acción del *Documento de Marco Sectorial de Protección Social y Pobreza* del BID (2014), que recomienda el uso de programas de redistribución para apoyar los ingresos y el consumo de los pobres extremos.

En nuestra simulación, las TMC se asignan a todos los hogares en pobreza extrema con niños menores de 18 años de edad; las PNC se asignan a todos los hogares en pobreza extrema con adultos mayores de 64 años que no reciban una pensión contributiva. En ambos casos, la reforma se basa en la salida de hogares beneficiarios que actualmente no son pobres (con la pobreza definida neto de las transferencias). Una vez eliminada la subcobertura de los pobres extremos, la salida adicional de beneficiarios no pobres genera una ganancia fiscal (que se cuantifica en términos monetarios). Estimamos esta ganancia fiscal y también el efecto de la reforma sobre la pobreza extrema (incidencia y brecha). Este ejercicio de refocalización no afecta a los beneficiarios que son actualmente pobres moderados.

Somos conscientes de que la refocalización perfecta no es factible en el mundo real. Como se explicó en la Sección 3, no existen mecanismos a prueba de errores para identificar a las personas pobres. Además, la pobreza cambia con el tiempo, particularmente en las áreas urbanas (Stampini et al., 2015). No obstante, el ejercicio resulta útil para cuantificar el límite superior de los beneficios (financieros y en términos de reducción de pobreza) de las reformas de la focalización de las TMC y las PNC. Las limitaciones de los modelos estadísticos de pobreza y de las dificultades operacionales en la identificación e incorporación de las personas pobres determinarán cuántos beneficios se cosecharán en la práctica.

En todos los países de la ALC excepto El Salvador, Guatemala, Honduras, Paraguay y Perú, los presupuestos actuales de las TMC y las PNC serían suficientes para cubrir a la totalidad de pobres extremos elegibles. La principal excepción en términos de magnitud es Honduras, donde la incidencia de la pobreza extrema es la más alta, a un 48,5%, y solamente el 34% de los hogares pobres extremos con niños o adultos mayores reciben beneficios de las TMC o las PNC. En este caso, se necesitaría una inversión adicional de US\$ 329 millones por año para alcanzar una cobertura completa (que corresponde al 1,65% de PIB - Tabla 7). El efecto de esta reforma sobre la pobreza extrema y la desigualdad sería significativo. El índice de recuento de la pobreza extrema, la brecha de la pobreza extrema y el coeficiente de Gini descenderían 5.1, 4.7, y 2.7 puntos porcentuales respectivamente.

En el resto de los países, la refocalización generaría un beneficio doble en términos de reducción de pobreza y ahorros presupuestarios. Por ejemplo, la reforma generaría ahorros anuales de más de 0.1 puntos porcentuales del PIB en Bolivia (0.83), Chile (0.32), Ecuador (0.41) y Uruguay (0.21). Al mismo tiempo, disminuiría la incidencia de la pobreza extrema más de un punto porcentual en Brasil (1.5), República Dominicana (1.2), Ecuador (1.1), México (2.6), Panamá (2.0) y Perú (1.6).

Los cálculos anteriores asumen —además de la posibilidad de perfeccionar la refocalización—, que el ejercicio no tiene efectos generales de equilibrio, y que los hogares no cambiarán sus estrategias de generación de ingresos (incluyendo las relativas a migración/remesas, la fuente de trabajo, las inversiones productivas y las transferencias privadas) como respuesta a su inclusión o exclusión de los programas de TMC y PNC.<sup>9</sup>

---

<sup>9</sup> La evidencia existente sobre este punto es mixta:

“Alzúa, Cruces y Ripani (2010) se centran en diferentes PTMC con diseños experimentales y no encuentran efectos perceptibles sobre la fuente de trabajo individual o del total de hogares con adultos a corto plazo. Barrientos y Villa (2013) encuentran efectos positivos a largo plazo sobre los resultados del mercado laboral en las áreas urbanas de Colombia, que incluyen un aumento en el empleo formal entre las mujeres beneficiarias. Por otra parte, Bosch, Maldonado y Schady (2013) encuentran que el BDH en Ecuador fomentó que algunas mujeres cambiaran de un empleo formal a uno informal, aunque la magnitud del efecto es modesta. Amarante et al. (2011) encuentran que el programa PANES en Uruguay redujo el empleo en el sector formal. Firpo et al. (2014), a partir de datos transversales del año 2006, encuentran que Bolsa Familia redujo la oferta laboral de beneficiarios, especialmente de mujeres. Por otra parte, utilizando los mismos datos para Brasil, Barbosa y Corseuil (2014) recurren a la variación que proviene del requisito de elegibilidad relativo a la composición de la familia (edad del niño más pequeño) y encuentran que Bolsa Familia no afectó la decisión de trabajar o el sector de empleo entre los adultos de los hogares beneficiarios.” (BID, 2015b)

**Tabla 7. Beneficios de refocalizar las TMC y PNC hacia los pobres extremos**

País	Antes de la refocalización				Después de la refocalización					
	Pobres extremos con TMC y/o PNC (%)	Incidencia de la pobreza extrema (%)	Brecha de pobreza extrema (%)	Coef. de Gini	Pobres extremos con TMC y/o PNC (%)	Incidencia de la pobreza extrema (%)	Brecha de pobreza extrema (%)	Coef. de Gini	Ahorro neto anual (millones de US\$)	% del PIB
	(1)	(2)	(3)	(4)	(5)	(6)	(7)	(8)	(9)	(10)
Bolivia	87,1	18,8	8,5	0,481	100	18,7	8,4	0,479	253	0,83
Brasil	68,9	10,9	4,2	0,561	100	9,4	3,5	0,560	1,180	0,08
Chile	46,9	4,5	1,2	0,465	100	3,9	1,0	0,468	913	0,32
Colombia	63,3	9,2	3,5	0,561	100	8,4	3,0	0,555	214	0,06
Costa Rica	35,2	7,2	3,1	0,524	100	6,4	2,7	0,528	42	0,08
Rep. Dominicana	38,4	10,0	2,7	0,486	100	8,8	2,2	0,485	39	0,06
Ecuador	73,5	9,1	3,3	0,488	100	8,0	2,7	0,490	371	0,41
El Salvador	17,8	9,1	2,4	0,452	100	6,9	1,7	0,449	-23	-0,09
Guatemala	63,7	13,3	2,7	0,390	100	11,4	2,1	0,386	-2	-0,004
Honduras	34,0	48,5	22,8	0,540	100	43,4	18,1	0,513	-329	-1,65
Jamaica	63,7	7,3	1,8	0,399	100	7,0	1,7	0,400	17	0,11
México	55,1	19,7	6,7	0,497	100	17,1	5,4	0,493	201	0,02
Panamá	58,3	10,6	4,0	0,523	100	8,6	3,0	0,521	20	0,05
Paraguay	24,9	10,1	3,3	0,492	100	8,2	2,2	0,489	-19	-0,06
Perú	54,2	7,8	2,3	0,450	100	6,2	1,6	0,449	-12	-0,01
Uruguay	91,3	0,5	0,1	0,382	100	0,5	0,1	0,385	126	0,21

*Fuente:* cálculos de los autores en base a las Encuestas de Hogares Armonizadas de América Latina y el Caribe (BID, 2015a) y en datos de los Indicadores de Desarrollo Mundial (BM, 2015b)

*Nota:* para las estimaciones de cobertura solamente se toman en cuenta los hogares con niños menores de 18 años de edad o adultos mayores de 64 años (columnas 1 y 5). Para las estimaciones de pobreza y desigualdad se considera a toda la población (columnas 2, 3, 4, 6, 7 y 8).

## 7. Conclusiones

A pesar de su rápido crecimiento en los últimos veinte años, las TMC y PNC en ALC aún muestran una cobertura insuficiente de los pobres extremos elegibles. Esto se explica en parte debido a que la identificación sin error de esta población resulta práctica y estadísticamente inviable, y además por la dificultad que existe en llegar a los pobres extremos a través de programas y servicios sociales.

Asimismo, algunos de los hogares en pobreza extrema son excluidos intencionalmente al no contar con niños (para cumplir con las corresponsabilidades del desarrollo de capital humano) o con adultos mayores (que no están recibiendo una pensión). Se debe reconocer que estos hogares necesitan un apoyo a sus ingresos. Admitiendo que las corresponsabilidades son importantes para garantizar el capital social de los programas de transferencias, se podría cubrir a los pobres extremos en cuestión mediante transferencias condicionales sujetas a participación en servicios que fomenten la inclusión social.

La sub-cobertura coexiste con la filtración a los no pobres. Esto se debe en parte a los mismos errores de focalización que determinan la sub-cobertura. Es también debido al hecho de que muchas economías en ALC han crecido rápidamente en la década pasada, mientras que los programas de transferencias no implementaron procesos eficaces de recertificación y salida de aquellas familias cuyo ingreso se elevó por encima de la línea de pobreza.

Mostramos que, en la mayoría de los países, la gestión dinámica de los registros de beneficiarios puede generar una ventaja doble en términos de reducción de pobreza extrema y de ahorros fiscales. El proceso requiere reformar los mecanismos de focalización y gradualmente recertificar a los beneficiarios actuales, particularmente a aquellos que se clasifican como pobres moderados y que residen en las áreas urbanas (ya que estos casos se caracterizan por una movilidad de ingresos más alta). Los ahorros fiscales resultantes generarían recursos que podrían invertirse al menos parcialmente en la mejora de la cantidad y calidad de los servicios de salud y educación para las personas pobres. Esto puede a su vez mejorar los impactos de las TMC en términos de acumulación de capital humano.

## Referencias

- Alzúa, M., G. Cruces y L. Ripani. 2010. Welfare Programs and Labor Supply in Developing Countries. Experimental Evidence from Latin America. *Documento de Trabajo del CEDLAS* La Plata, Argentina: Centro de Estudios Distributivos Laborales y Sociales (CEDLAS). Disponible en: [http://www.chronicpoverty.org/uploads/publication\\_files/alzua\\_cruces\\_ripani\\_labour.pdf](http://www.chronicpoverty.org/uploads/publication_files/alzua_cruces_ripani_labour.pdf)
- Amarante, V., Manacorda, M., A. Vigorito and M. Zerpa. 2011. Social Assistance and Labor Market Outcomes: Evidence from the Uruguayan PANES. Washington D.C., Estados Unidos: Banco Interamericano de Desarrollo. Disponible en: <http://publications.iadb.org/handle/11319/5853>
- Azevedo, J. P., G. Inchauste y V. Sanfelice. 2013. "Decomposing the Recent Inequality Decline in Latin America." Documento de trabajo sobre investigaciones relativas a políticas de desarrollo N°6715. Washington D.C., Estados Unidos: Banco Mundial.
- Barbosa, A.L.N. y C.H.L. Corseuil. 2014. "Conditional Cash Transfer and Informality in Brazil." *IZA Journal of Labor & Development* 3:37. Bonn, Alemania: Institute for the Study of Labor. doi: 10.1186/s40175-014-0024-0.
- Barrientos, A. y J.M. Villa. 2013. "Antipoverty Transfers and Labour Force Participation Effects". *Brooks World Poverty Institute*. Manchester, Inglaterra: Brooks World Poverty Institute. Disponible en: [http://www.bwpi.manchester.ac.uk/medialibrary/publications/working\\_papers/bwpi-wp-18513.pdf](http://www.bwpi.manchester.ac.uk/medialibrary/publications/working_papers/bwpi-wp-18513.pdf)
- BID. 2014. "Documento de Marco Sectorial de Protección Social y Pobreza". Washington D.C., Estados Unidos: Banco Interamericano de Desarrollo. Disponible en: <http://www.iadb.org/document.cfm?id=39211762>.
- BID. 2015a. Bases de Datos Armonizadas de Encuestas de Hogares de América Latina y el Caribe del BID". Washington D.C., Estados Unidos: Banco Interamericano de Desarrollo. Disponible en: [www.iadb.org/en/research-and-data/poverty,7526.html](http://www.iadb.org/en/research-and-data/poverty,7526.html).
- BID. 2015b. "Conditional Cash Transfers Research Note." Manuscrito no publicado. Washington D.C., Estados Unidos: Banco Interamericano de Desarrollo.
- BID. 2015c. "Sociómetro-BID." Washington D.C., Estados Unidos: Banco Interamericano de Desarrollo. Disponible en: <http://www.iadb.org/en/research-and-data/sociometro-bid,6981.html>
- BM. 2015a. "PPP conversion factor, private consumption (LCU per international \$)." *Indicadores de Desarrollo Mundial*. Washington D.C., Estados Unidos: Banco Mundial. Disponible en: <http://data.worldbank.org/>
- BM. 2015b. "GDP (current LCU)." *Indicadores de Desarrollo Mundial*. Washington D.C., Estados Unidos: Banco Mundial. Disponible en: <http://data.worldbank.org/>



- Bosch, M., R. Maldonado y N. Schady. 2013a. "The Impact of Conditional Cash Transfers on the Labor Market in Ecuador." Manuscrito no publicado. Washington D.C., Estados Unidos: Banco Interamericano de Desarrollo.
- Bosch, M., A. Melguizo y C. Páginas. 2013b. "Better Pensions Better Jobs: Towards Universal Coverage in Latin America." Washington D.C., Estados Unidos: Banco Interamericano de Desarrollo Disponible en: [http://publications.iadb.org/bitstream/handle/11319/462/Better\\_Pensions\\_Better\\_Jobs.pdf?sequence=8](http://publications.iadb.org/bitstream/handle/11319/462/Better_Pensions_Better_Jobs.pdf?sequence=8)
- Cecchini, S. y A. Madariaga. 2011. "Conditional Cash Transfer Programmes: The Recent Experience in Latin America and the Caribbean." *Cuadernos de la CEPAL* n. 95. Santiago, Chile: Comisión Económica para América Latina y el Caribe de las Naciones Unidas (CEPAL).
- CELADE. 2015a. "Estimaciones y proyecciones de población a largo plazo 1950-2100." *División de población de la CEPAL Revisión 2013*. Washington D.C., Estados Unidos: Centro Latinoamericano y Caribeño de Demografía (CELADE). Disponible en: [http://www.cepal.org/celade/proyecciones/basedatos\\_bd.htm](http://www.cepal.org/celade/proyecciones/basedatos_bd.htm)
- CEPAL. 2015a. "Programa de Transferencias condicionadas." *Base de datos de programas de protección social no contributiva en América Latina y el Caribe*. Santiago, Chile: Comisión Económica para América Latina y el Caribe de las Naciones Unidas (CEPAL). Disponible en: <http://dds.cepal.org/bdptc/>
- CEPAL. 2015b. "Pensiones sociales." *Base de datos de programas de protección social no contributiva en América Latina y el Caribe*. Santiago, Chile: Comisión Económica para América Latina y el Caribe de las Naciones Unidas (CEPAL). Disponible en: <http://dds.cepal.org/bdps/>
- Cerutti, P., A. Fruttero, M. Grosh, S. Kostenbaum, M.L. Oliveri, C. Rodriguez-Alas y V. Strokova. 2014. "Social Assistance and Labor Market Programs in Latin America." Documento de trabajo sobre investigaciones relativas a políticas de desarrollo N° 1401. Washington D.C., Estados Unidos: Banco Mundial.
- Firpo, S., Pieri, R., E. Pedroso y A.P. Souza. 2014. "Evidence of Eligibility Manipulation for Conditional Cash Transfer Programs." *Economía* 15 (3): 243–260. doi:10.1016/j.econ.2014.09.001
- FMI. 2015. "Population (persons)," *World Economic Outlook Database*. Washington D.C., Estados Unidos: Fondo Monetario Internacional. Disponible en: <http://www.imf.org/external/pubs/ft/weo/2015/01/weodata/index.aspx>
- López-Calva, L. F. y N. Lustig, editores. 2010. "Declining Inequality in Latin America: a decade of progress?" Washington D.C., Estados Unidos: Brookings Institution Press.
- OCDE/BID/Banco Mundial 2014. "Pensions at a Glance: Latin America and the Caribbean." París, Francia: Organisation for Economic Co-operation and Development Publishing.
- Paes-Sousa, R., F. Regalía y M. Stampini. 2013. "Conditions for Success in Implementing CCT Programs: Lessons for Asia from Latin America and the Caribbean." Política del BID

Informe N°192. Washington D.C., Estados Unidos: Banco Interamericano de Desarrollo.

Rofman, R., I. Apella y E. Vezza, editores. 2013. "Beyond Contributory Pensions: Fourteen Experiences with Coverage Expansion in Latin America." Washington D.C., Estados Unidos: Publicaciones del Banco Mundial.

Skoufias, E., K. Lindert y J. Shapiro. 2010. "Globalization and the Role of Public Transfers in Redistributing Income in Latin America and the Caribbean." *World Development* 38(6): 895–907.

Stampini, M., Robles, M., Saénz, M., et al. 2015. "Pobreza, vulnerabilidad y la clase media en América Latina". Documento de trabajo del BID N° 591. Washington D.C., Estados Unidos: Banco Interamericano de Desarrollo.

Stampini, M., y L. Tornarolli, L. 2012. "The Growth of Conditional Cash Transfers in Latin America and the Caribbean: Did They Go Too Far?" Informe de políticas del BID N° 185. Washington D.C., Estados Unidos: Banco Interamericano de Desarrollo.

## Anexos

### Anexo A. Tablas

**Tabla A1. Lista de programas de TMC y PNC**

Pais	Programa	Acrónimo
<b>TMC</b>		
Argentina	Asignación Universal por Hijo	AUH
Bolivia	Bono Juancito Pinto	BJP*
Brasil	Bolsa Família	BF*
Chile	Chile Solidario (Ingreso Ético Familiar)	CS*
Colombia	Familias en Acción	FA*
Costa Rica	Avancemos	AV*
Rep. Dominicana	Progresando con Solidaridad	PCS*
Ecuador	Bono de Desarrollo Humano	BDH*
El Salvador	Comunidades Solidarias Rurales y Urbanas	CSRU*
Guatemala	Mi Familia Progresa	MFP*
Honduras	Bono 10 Mil	B10M*
Jamaica	Programme of Advancement Through Health and Education	PATH*
México	Oportunidades	OPOR*
Panamá	Red de Oportunidades	RDO*
Paraguay	Tekoporã	TKO*
Perú	Juntos	Juntos*
Uruguay	Asignaciones Familiares (Plan Equidad)	AF*
<b>PNC</b>		
Argentina	Programa de Pensiones No Contributivas (Vejez)	PPNC
Bolivia	Renta Universal de Vejez "Renta Dignidad"	RDIG*
Brasil	Benefício de Prestação Continuada	BPC*
Brasil	Previdência rural	PR
Chile	Pensión Básica Solidaria	PBS*
Colombia	Programa de Protección Social al Adulto Mayor	PPSAM*
Costa Rica	Régimen No Contributivo de Pensiones por Monto Básico	RNCP*
Ecuador	Pensión para Adultos Mayores	PAM*
El Salvador	Pensión Básica Universal/Nuestros Mayores Derechos	PBU*
Guatemala	Programa de Aporte Económico o del Adulto Mayor	AM*
Jamaica	Non-Contributory Pension Scheme	NCPS*
México	Pensión para Adultos Mayores	PAMA*
Panamá	Asistencia Económica para Adultos Mayores de 70 y Más	AM70*
Paraguay	Pensión Alimentaria para Adultos Mayores en Pobreza	PAMP*
Perú	Programa Nacional de Asistencia Solidaria "Pensión 65"	PEN65*
Uruguay	Pensión No Contributiva por Vejez e Invalidez	PNVI
Venezuela	Gran Misión Amor Mayor	GMMA

*Fuente: basado en datos de los registros oficiales.*

\* Estos programas se consideran en el análisis.

**Tabla A2. TMC en ALC**

País	Programa*	Año	Beneficiarios (x1000)		Cobertura como % de población			Presupuesto (% del PIB)
			Hogares	Personas	Total	Pobres	Pobres extremos	
Argentina	AUH	2013	1.905	8.383	20,2	>100	>100	0,47
Bolivia	BJP	2013	1.135	5.786	52,4	>100	>100	0,19
Brasil	BF	2013	14.086	57.753	28,7	>100	>100	0,44
Chile	CS	2013	180	754	4,3	54,8	>100	0,13
Colombia	FA	2013	2.682	11.263	23,9	78,1	>100	0,23
Costa Rica	AV	2013	131	641	13,6	65,7	>100	0,17
Rep. Dominicana	PCS	2013	683	2.324	22,3	53,4	>100	0,46
Ecuador	BDH	2013	1.026	4.290	27,2	>100	>100	0,66
El Salvador	CSRU	2013	96	620	9,8	28,2	>100	0,06
Guatemala	BFP	2013	693	3.810	24,6	45,8	>100	0,20
Honduras	B10M	2013	246	1.228	15,2	21,3	31,4	0,86
Jamaica	PATH	2013	169	540	19,4	97,5	>100	0,27
México	OPOR	2013	5.922	32.340	27,3	52,2	>100	0,22
Panamá	RDO	2013	73	353	9,5	36,8	89,5	0,12
Paraguay	TKO	2013	76	395	5,8	24,3	57,7	0,09
Perú	Juntos	2013	718	3.819	12,3	51,6	>100	0,14
Uruguay	AF	2013	184	791	23,3	>100	>100	0,40
† de ALC			30.004	135.001	24,8	89,5	250,9	0,34

Fuente: cálculos de los autores en base a los datos de registros oficiales, BID (2015c), CEPAL (2015), CELADE (2015a), FMI (2015) y BM (2015).

\* Ver Tabla A1 para el nombre completo del programa.

† promedio ponderado por población

**Tabla A3. PNC en ALC**

País	Programa*	Año	Edad	Benefi- ciarios (x1000)	Cobertura como % de adultos mayores	Transferencias	
						US\$ (mensuales)	% PIB
Argentina	PPNC	2013	70+	26	0,8	318	0,02
Bolivia	RDIG	2013	60+	871	100	36	1,24
Brasil	BPC	2013	65+	1.863	12,4	314	0,31
Brasil	PR	2013	60+	5.992	27,2	314	1,01
Chile	PBS	2013	65+	584	33,4	166	0,42
Colombia	PPSAM	2013	59+	1.250	21,4	31	0,12
Costa Rica	RNCP	2013	65+	93	27,3	150	0,34
Ecuador	PAM	2013	65+	569	56,9	50	0,36
El Salvador	PBU	2013	60+	28	4,6	6	0,07
Guatemala	AM	2013	65+	103	14,5	51	0,12
Jamaica	PATH	2013	60+	64	25,1	13	0,05
México	PAMA	2013	65+	5.204	67,4	41	0,20
Panamá	AM70	2013	70+	88	47,7	120	0,31
Paraguay	PAMP	2013	65+	94	25,2	96	0,36
Perú	PEN65	2013	65+	306	15,7	46	0,08
Uruguay	PNVI	2013	70+	86	24,8	335	0,62
Venezuela	GMMA	2013	60+	522	18,1	338	0,48
† de ALC				17.745	33,1	180	0,38

Fuente: cálculos de los autores en base a los datos de registros oficiales, BID (2015c), CEPAL (2015), CELADE (2015a), FMI (2015) y BM (2015).

Notas: para Brasil (Previdência Rural), Colombia y Venezuela la edad que se muestra se refiere a los hombres; los años de edad mínimos para las mujeres son 55, 54, y 55 respectivamente.

\* Ver Tabla A1 para el nombre completo del programa.

† promedio ponderado por población

**Tabla A4. Cobertura de las TMC de personas pobres que viven en hogares con niños  
(calculada en base a la línea de pobreza nacional)**

País	Año	Programa*	Pobres extremos (%)	Pobres moderados (%)	Personas vulnerables (%)	Ingreso medio/alto (%)	Total (%)	Todos los pobres (%)	No pobres (%)
<b>Nacional</b>									
Bolivia	2013	BJP	80,7	72,9	60,3	41,3	63,7	76,9	53,4
Brasil	2006	BF	65,9	41,9	20,1	3,9	28,9	52,4	11,9
Chile	2013	CS	25,1	20,1	10,8	4,5	10,6	21,8	7,8
Colombia	2013	FA	61,9	49,7	29,6	9,8	33,9	53,3	20,6
Costa Rica	2013	AV	23,1	24,7	17,4	5,6	15,3	24,2	11,4
Rep. Dominicana	2013	PCS	38,4	30,8	21,2	9,5	24,9	32,8	17,1
Ecuador	2013	BDH	71,8	58,3	35,8	11,3	36,6	64,1	23,2
El Salvador	2013	CSRU	16,3	9,2	5,0	2,9	7,0	11,1	4,3
Guatemala	2011	MFP	64,0	43,0	15,2	2,3	33,8	49,0	11,7
Honduras	2013	B10M	34,0	15,5	9,7	5,6	23,7	28,7	8,6
Jamaica	2012	PATH	65,1	52,1	37,4	13,4	33,7	57,1	26,5
México	2012	OPOR	51,5	25,7	17,3	5,9	24,1	45,1	12,6
Panamá	2013	RDO	49,8	20,9	6,8	1,4	13,8	34,5	3,7
Paraguay	2013	TKO	18,2	5,2	4,5	1,1	5,1	11,0	2,8
Perú	2013	Juntos	52,9	23,4	10,1	2,3	14,2	34,3	6,4
Uruguay	2013	AF	91,3	85,4	64,0	29,9	54,1	85,9	46,4
<b>Urbana</b>									
Bolivia	2013	BJP	74,4	68,6	55,9	35,5	55,9	70,5	48,1
Brasil	2006	BF	60,5	38,3	18,2	3,1	23,6	46,8	10,3
Chile	2013	CS	24,5	20,4	10,5	4,3	9,9	21,8	7,4
Colombia	2013	FA	56,3	46,1	23,9	7,2	28,6	48,7	15,9
Costa Rica	2013	AV	13,8	21,1	13,7	2,5	10,9	19,0	7,8
Rep. Dominicana	2013	PCS	36,8	28,4	18,1	7,1	21,2	30,4	13,8
Ecuador	2013	BDH	57,2	45,6	26,3	7,7	23,7	49,5	15,9
El Salvador	2013	CSRU	6,2	3,1	0,7	0,1	1,7	3,8	0,5
Guatemala	2011	MFP	42,0	25,6	7,6	0,9	14,6	28,2	5,4
Honduras	2013	B10M	15,5	11,9	4,7	2,9	11,2	13,8	4,3
Jamaica	2012	PATH	51,4	41,7	25,6	5,2	21,7	44,9	15,0
México	2012	OPOR	25,2	15,6	7,9	2,1	9,8	21,9	5,3
Panamá	2013	RDO	8,3	7,4	2,0	1,0	2,5	7,6	1,4
Paraguay	2013	TKO	3,5	1,8	0,8	0,3	0,9	2,3	0,5
Perú	2013	Juntos	18,6	9,6	3,8	0,7	3,9	11,1	2,3
Uruguay	2013	AF	91,2	85,0	60,7	25,6	51,4	85,5	42,6
<b>Rural</b>									
Bolivia	2013	BJP	84,1	84,1	74,2	68,1	79,8	84,1	72,4
Brasil	2006	BF	74,6	53,9	30,6	12,6	51,1	65,6	24,3
Chile	2013	CS	26,9	18,8	12,3	8,7	15,3	22,0	11,3
Colombia	2013	FA	74,1	68,5	57,3	35,2	61,0	71,0	50,5
Costa Rica	2013	AV	30,8	29,0	22,2	10,6	21,2	29,7	16,6
Rep. Dominicana	2013	PCS	40,1	34,8	28,3	20,1	32,5	36,5	26,3
Ecuador	2013	BDH	80,3	73,5	57,1	28,1	62,1	77,0	46,2
El Salvador	2013	CSRU	24,9	17,1	12,0	8,1	14,8	19,6	10,8
Guatemala	2011	MFP	68,6	53,3	27,8	8,5	50,3	58,6	24,9
Honduras	2013	B10M	42,5	23,8	14,9	7,9	33,7	39,7	12,8
Jamaica	2012	PATH	74,5	62,8	46,8	24,5	45,5	67,9	38,1
México	2012	OPOR	68,3	42,8	34,6	15,4	45,2	64,1	27,5
Panamá	2013	RDO	56,8	36,0	18,5	3,1	33,7	48,8	12,1
Paraguay	2013	TKO	24,3	9,5	10,2	8,2	11,0	17,8	6,8
Perú	2013	Juntos	62,9	47,7	33,5	14,1	43,0	56,2	27,3
Uruguay	2013	AF	91,9	88,2	78,4	48,7	67,0	88,5	63,2

Fuente: cálculos de los autores en base a las Encuestas de Hogares Armonizadas de América Latina y el Caribe (BID, 2015a).

\* Ver Tabla A1 para el nombre completo del programa.

**Tabla A5. Cobertura de las TMC sin restricciones demográficas (calculada en base a la línea de pobreza nacional)**

País	Año	Programa*	Pobres extremos (%)	Pobres moderados (%)	Personas vulnerables (%)	Ingreso medio/alto (%)	Total (%)	Todos los pobres (%)	No pobres (%)
<b>Nacional</b>									
Bolivia	2013	BJP	66,1	63,5	50,2	25,2	49,7	64,9	39,2
Brasil	2006	BF	63,8	39,1	17,1	2,8	21,2	49,7	8,3
Chile	2013	CS	19,9	16,8	8,5	3,3	7,7	17,9	5,6
Colombia	2013	FA	53,5	44,7	24,4	5,7	25,8	47,4	14,3
Costa Rica	2013	AV	18,5	20,2	13,8	3,0	10,4	19,6	7,2
Rep. Dominicana	2013	PCS	38,8	32,1	22,3	9,2	23,8	33,8	16,6
Ecuador	2013	BDH	72,7	59,3	37,2	11,8	34,9	65,2	22,5
El Salvador	2013	CSRU	14,8	8,2	4,0	1,7	5,5	10,0	3,1
Guatemala	2011	MFP	63,0	41,1	13,3	1,6	30,3	47,2	9,7
Honduras	2013	B10M	31,9	13,9	7,8	3,5	20,7	26,5	6,4
Jamaica	2012	PATH	58,9	47,4	32,2	9,8	26,9	51,9	20,6
México	2012	OPOR	50,3	26,0	17,0	4,7	20,9	44,2	10,8
Panamá	2013	RDO	45,7	19,2	6,1	1,0	10,7	31,7	2,8
Paraguay	2013	TKO	17,0	5,2	4,2	0,9	4,4	10,4	2,3
Perú	2013	Juntos	46,0	20,6	8,6	1,5	11,0	30,0	4,8
Uruguay	2013	AF	89,4	78,3	47,9	13,7	32,8	79,1	26,0
<b>Urbana</b>									
Bolivia	2013	BJP	66,2	61,7	46,3	21,6	43,5	63,2	35,0
Brasil	2006	BF	58,2	35,6	15,5	2,2	17,0	44,0	7,1
Chile	2013	CS	20,1	17,3	-8,4	3,2	7,2	18,2	5,4
Colombia	2013	FA	48,6	41,6	19,6	4,2	21,4	43,4	10,9
Costa Rica	2013	AV	11,8	16,9	10,6	1,3	6,9	15,4	4,6
Rep. Dominicana	2013	PCS	36,3	29,5	18,7	6,8	19,7	31,0	13,0
Ecuador	2013	BDH	58,3	45,9	27,0	8,0	22,0	50,3	15,0
El Salvador	2013	CSRU	5,5	2,8	0,5	0,1	1,3	3,4	0,3
Guatemala	2011	MFP	41,3	24,4	6,5	0,6	12,4	27,0	4,3
Honduras	2013	B10M	14,3	10,5	3,6	1,5	9,2	12,5	2,9
Jamaica	2012	PATH	45,6	36,8	21,5	3,9	16,7	39,7	11,3
México	2012	OPOR	23,7	14,5	7,3	1,5	7,6	20,5	4,1
Panamá	2013	RDO	6,6	6,8	7,1	0,7	1,8	6,8	1,0
Paraguay	2013	TKO	3,2	1,7	0,7	0,2	0,7	2,1	0,4
Perú	2013	Juntos	15,6	8,6	3,3	0,5	3,0	9,9	1,7
Uruguay	2013	AF	89,5	77,8	44,8	11,4	30,6	78,6	23,3
<b>Rural</b>									
Bolivia	2013	BJP	66,0	67,8	62,9	42,4	62,4	66,5	55,5
Brasil	2006	BF	73,2	51,2	25,4	8,2	41,7	63,4	17,2
Chile	2013	CS	19,6	15,2	9,1	5,7	11,0	17,0	7,9
Colombia	2013	FA	63,9	60,8	48,0	22,0	49,5	62,2	38,2
Costa Rica	2013	AV	24,0	24,4	18,4	6,7	15,9	24,2	12,0
Rep. Dominicana	2013	PCS	41,5	36,3	29,8	18,5	32,3	37,9	26,2
Ecuador	2013	BDH	81,0	74,5	58,5	30,1	61,8	77,8	46,6
El Salvador	2013	CSRU	23,0	15,5	10,3	5,6	12,5	17,8	8,6
Guatemala	2011	MFP	67,5	50,9	24,9	6,6	47,2	56,5	21,8
Honduras	2013	B10M	40,2	22,3	12,9	5,8	30,7	37,5	10,5
Jamaica	2012	PATH	68,2	58,5	40,9	17,9	37,5	62,7	30,6
México	2012	OPOR	67,0	45,0	34,9	14,9	43,0	63,2	26,6
Panamá	2013	RDO	53,2	32,6	15,7	2,4	28,3	45,1	9,3
Paraguay	2013	TKO	22,8	9,3	9,6	2,5	9,8	16,7	6,0
Perú	2013	Juntos	55,5	40,5	27,9	9,8	35,4	48,6	21,3
Uruguay	2013	AF	88,8	81,7	62,5	25,5	44,2	82,3	39,6

Fuente: cálculos de los autores en base a las Encuestas de Hogares Armonizadas de América Latina y el Caribe (BID, 2015a).

\* Ver Tabla A1 para el nombre completo del programa.

**Tabla A6. Cobertura de las TMC de personas pobres que viven en hogares con niños  
(calculada en base a la línea de pobreza internacional)**

País	Año	Programa*	Pobres extremos (%)	Pobres moderados (%)	Personas vulnerables (%)	Ingreso medio/alto (%)	Total (%)	Todos los pobres (%)	No pobres (%)
<b>Nacional</b>									
Bolivia	2013	BJP	82,5	76,4	64,0	40,7	63,7	80,2	55,6
Brasil	2006	BF	58,9	33,4	12,7	1,2	28,9	49,7	8,7
Chile	2013	CS	25,2	25,9	13,3	4,7	10,6	25,7	9,1
Colombia	2013	FA	61,2	51,6	26,8	7,3	33,9	56,6	19,8
Costa Rica	2013	AV	24,6	26,1	19,4	7,1	15,3	25,4	13,1
Rep. Dominicana	2013	PCS	38,3	30,1	21,1	8,3	24,9	34,1	17,7
Ecuador	2013	BDH	69,6	52,4	28,6	6,9	36,6	61,4	21,3
El Salvador	2013	CSRU	15,8	7,3	3,4	0,7	7,0	11,6	2,8
Guatemala	2011	MFP	55,9	33,8	10,5	1,6	33,8	46,0	9,2
Honduras	2013	B10M	35,4	16,2	9,1	4,4	23,7	30,4	8,2
Jamaica	2012	PATH	64,6	59,0	36,2	10,0	33,7	60,9	27,1
México	2012	OPOR	58,1	37,2	14,4	3,0	24,1	47,9	10,8
Panamá	2013	RDO	46,7	21,4	5,8	0,9	13,8	36,5	3,6
Paraguay	2013	TKO	20,2	7,9	3,7	0,3	5,1	13,4	2,2
Perú	2013	Juntos	53,0	27,2	8,8	0,7	14,2	40,3	5,4
Uruguay	2013	AF	93,1	91,1	80,3	34,8	54,1	91,6	51,6
<b>Urbana</b>									
Bolivia	2013	BJP	77,8	70,6	60,7	38,1	55,9	73,6	51,6
Brasil	2006	BF	53,7	31,8	11,6	1,0	23,6	44,7	7,8
Chile	2013	CS	24,6	26,2	13,1	4,5	9,9	25,8	8,6
Colombia	2013	FA	54,6	49,3	24,4	6,7	28,6	51,8	17,7
Costa Rica	2013	AV	14,9	22,9	15,3	5,5	10,9	19,1	9,7
Rep. Dominicana	2013	PCS	36,3	27,8	18,9	6,5	21,2	31,7	15,2
Ecuador	2013	BDH	55,0	40,3	20,3	4,9	23,7	46,8	14,5
El Salvador	2013	CSRU	5,4	2,8	0,9	0,1	1,7	3,8	0,7
Guatemala	2011	MFP	35,5	18,9	4,5	0,1	14,6	25,6	3,7
Honduras	2013	B10M	16,7	13,0	7,8	3,6	11,2	15,2	6,9
Jamaica	2012	PATH	42,4	52,7	24,8	5,1	21,7	49,6	16,3
México	2012	OPOR	23,1	23,8	8,7	2,0	9,8	23,5	6,3
Panamá	2013	RDO	11,7	7,3	2,1	0,9	2,5	8,8	1,5
Paraguay	2013	TKO	3,2	2,3	1,1	0,3	0,9	2,6	0,6
Perú	2013	Juntos	22,8	11,8	4,2	0,3	3,9	15,0	2,4
Uruguay	2013	AF	93,2	91,2	79,7	32,5	51,4	91,7	48,8
<b>Rural</b>									
Bolivia	2013	BJP	84,2	85,4	74,0	64,7	79,8	84,5	72,3
Brasil	2006	BF	68,4	39,8	20,6	5,2	51,1	61,6	18,1
Chile	2013	CS	26,8	24,9	14,8	8,2	15,3	25,5	12,9
Colombia	2013	FA	72,1	59,8	46,9	29,2	61,0	67,9	44,6
Costa Rica	2013	AV	30,7	28,6	23,9	10,5	21,2	29,7	18,3
Rep. Dominicana	2013	PCS	40,4	33,5	26,9	19,6	32,5	37,1	25,8
Ecuador	2013	BDH	80,1	69,2	50,1	19,0	62,1	75,7	43,9
El Salvador	2013	CSRU	20,3	12,3	10,0	5,8	14,8	17,2	9,6
Guatemala	2011	MFP	62,7	46,4	23,0	10,4	50,3	56,7	22,1
Honduras	2013	B10M	41,9	19,6	12,2	7,3	33,7	37,8	11,4
Jamaica	2012	PATH	78,1	63,7	45,6	18,8	45,5	68,7	38,6
México	2012	OPOR	69,2	47,8	27,0	8,4	45,2	60,3	23,5
Panamá	2013	RDO	53,5	33,4	15,8	0,9	33,7	47,4	11,9
Paraguay	2013	TKO	24,5	11,1	8,0	0,4	11,0	17,9	5,6
Perú	2013	Juntos	60,7	43,2	28,2	9,1	43,0	54,1	25,1
Uruguay	2013	AF	92,5	91,0	82,0	49,1	67,0	91,4	65,3

Fuente: cálculos de los autores en base a las Encuestas de Hogares Armonizadas de América Latina y el Caribe (BID, 2015a).

\* Ver Tabla A1 para el nombre completo del programa.

**Tabla A7. Cobertura de las TMC sin restricciones demográficas (calculada en base a la línea de pobreza internacional)**

País	Año	Programa*	Pobres extremos (%)	Pobres moderados (%)	Vulnerables (%)	Ingreso medio/alto (%)	Total (%)	Todos los pobres (%)	No pobres (%)
<b>Nacional</b>									
Bolivia	2013	BJP	66,7	66,4	54,3	25,8	49,7	66,6	42,0
Brasil	2006	BF	56,5	29,9	10,1	0,9	21,2	46,3	6,1
Chile	2013	CS	19,7	22,8	11,2	3,5	7,7	21,8	6,6
Colombia	2013	FA	53,8	46,1	22,0	4,1	25,8	50,2	13,9
Costa Rica	2013	AV	19,6	22,0	15,7	4,0	10,4	20,7	8,5
Rep. Dominicana	2013	PCS	38,8	31,9	21,9	8,0	23,8	35,1	17,2
Ecuador	2013	BDH	70,5	53,3	30,5	7,1	34,9	62,4	20,8
El Salvador	2013	CSRU	14,3	6,5	2,6	0,4	5,5	10,4	2,0
Guatemala	2011	MFP	54,6	31,7	8,8	1,0	30,3	44,1	7,4
Honduras	2013	B10M	33,2	14,8	7,5	2,5	20,7	28,3	6,2
Jamaica	2012	PATH	58,2	53,2	31,1	7,3	26,9	54,9	21,3
México	2012	OPOR	57,3	36,4	14,0	2,5	20,9	47,0	9,3
Panamá	2013	RDO	42,8	19,5	5,2	0,6	10,7	33,4	2,7
Paraguay	2013	TKO	18,7	7,5	3,6	0,2	4,4	12,5	1,9
Perú	2013	Juntos	46,1	23,6	7,6	0,5	11,0	35,0	4,1
Uruguay	2013	AF	90,8	88,4	70,9	17,4	32,8	89,0	30,5
<b>Urbana</b>									
Bolivia	2013	BJP	68,2	64,9	51,9	24,4	43,5	66,3	38,9
Brasil	2006	BF	51,2	28,6	9,3	0,7	17,0	41,4	5,4
Chile	2013	CS	20,1	23,4	11,1	3,3	7,2	22,4	6,2
Colombia	2013	FA	48,0	44,7	20,2	3,8	21,4	46,3	12,4
Costa Rica	2013	AV	12,6	18,8	12,3	3,0	6,9	15,8	5,9
Rep. Dominicana	2013	PCS	36,2	29,5	19,1	6,3	19,7	32,4	14,2
Ecuador	2013	BDH	55,8	40,6	21,6	4,8	22,0	47,4	13,9
El Salvador	2013	CSRU	4,8	2,5	0,7	0,1	1,3	3,4	0,5
Guatemala	2011	MFP	34,4	17,8	3,7	0,1	12,4	24,4	2,9
Honduras	2013	B10M	15,5	11,9	6,4	2,0	9,2	14,0	5,1
Jamaica	2012	PATH	36,5	46,0	21,0	3,7	16,7	43,0	12,4
México	2012	OPOR	23,2	21,3	7,8	1,4	7,6	22,0	4,8
Panamá	2013	RDO	9,6	6,6	1,8	0,6	1,8	7,7	1,1
Paraguay	2013	TKO	2,8	2,1	1,0	0,2	0,7	2,3	0,5
Perú	2013	Juntos	19,2	10,5	3,6	0,2	3,0	13,1	1,8
Uruguay	2013	AF	91,3	88,8	71,0	16,1	30,6	89,4	28,3
<b>Rural</b>									
Bolivia	2013	BJP	66,2	68,5	62,0	36,5	62,4	66,8	55,6
Brasil	2006	BF	66,4	35,4	15,4	2,9	41,7	58,2	12,5
Chile	2013	CS	18,9	21,1	11,8	5,2	11,0	20,3	9,2
Colombia	2013	FA	63,5	50,7	35,9	13,7	49,5	58,9	31,4
Costa Rica	2013	AV	23,9	24,5	19,8	6,6	15,9	24,2	13,4
Rep. Dominicana	2013	PCS	41,5	35,2	28,3	17,1	32,3	38,3	25,9
Ecuador	2013	BDH	80,8	70,1	52,2	21,4	61,8	76,6	44,5
El Salvador	2013	CSRU	18,5	10,8	7,8	3,3	12,5	15,4	7,2
Guatemala	2011	MFP	61,4	43,4	19,9	7,3	47,2	54,6	18,8
Honduras	2013	B10M	39,6	17,9	10,1	5,1	30,7	35,4	9,2
Jamaica	2012	PATH	71,9	58,7	39,4	13,4	37,5	63,3	31,1
México	2012	OPOR	67,6	48,2	27,3	9,3	43,0	59,5	23,0
Panamá	2013	RDO	49,9	30,1	13,2	0,8	28,3	43,7	9,1
Paraguay	2013	TKO	22,9	10,4	7,6	0,3	9,8	16,6	5,1
Perú	2013	Juntos	53,2	36,3	22,8	5,6	35,4	46,7	19,3
Uruguay	2013	AF	88,8	86,6	70,6	25,7	44,2	87,1	42,1

Fuente: cálculos de los autores en base a las Encuestas de Hogares Armonizadas de América Latina y el Caribe (BID, 2015a).

\* Ver Tabla A1 para el nombre completo de los programas.



**Tabla A8. Cobertura de las PNC de las personas que viven con adultos mayores que no reciben una pensión contributiva (calculada en base a la línea de pobreza nacional)**

País	Año	Programa*	Pobres extremos (%)	Pobres moderados (%)	Vulnerables (%)	Ingreso medio/alto (%)	Total (%)	Todos los pobres (%)	No pobres (%)
<b>Nacional</b>									
Bolivia	2013	RDIG	96,8	97,3	97,5	95,9	96,9	97,0	96,7
Brasil	2006	BPC	71,7	36,3	24,0	8,2	24,7	53,0	14,3
Chile	2013	PBS	84,1	70,5	53,5	28,6	47,6	76,3	40,8
Colombia	2013	PPSAM	46,2	43,0	24,7	9,5	28,0	44,3	16,9
Costa Rica	2013	RNCP	66,3	42,8	30,0	12,7	30,3	52,8	19,8
Ecuador	2013	PAM	78,8	63,5	57,6	30,8	52,3	71,2	42,4
El Salvador	2013	PBU	15,5	6,8	3,9	1,7	5,3	9,4	3,1
Guatemala	2011	AM	8,8	11,4	11,4	4,4	10,1	10,7	9,3
Jamaica	2012	NCPS	38,7	32,5	30,9	10,3	24,7	35,4	21,4
México	2012	PAMA	51,0	42,6	35,5	23,8	36,8	49,4	29,8
Panamá	2013	AM70	59,0	41,4	35,8	29,6	38,9	50,8	32,3
Paraguay	2013	PAMP	41,7	23,8	17,4	6,6	17,1	30,2	11,6
Perú	2013	PEN65	33,6	22,3	8,1	2,3	11,0	26,7	5,1
<b>Urbana</b>									
Bolivia	2013	RDIG	99,8	97,5	97,2	95,5	96,9	98,3	96,4
Brasil	2006	BPC	74,0	35,5	24,0	7,7	23,5	53,2	13,8
Chile	2013	PBS	79,7	67,2	50,5	27,3	43,2	71,9	37,9
Colombia	2013	PPSAM	46,4	42,4	21,9	7,6	25,3	43,7	14,3
Costa Rica	2013	RNCP	55,0	38,5	27,0	10,2	23,6	44,0	16,8
Ecuador	2013	PAM	80,0	54,5	50,5	25,0	41,4	65,1	34,1
El Salvador	2013	PBU	9,6	3,5	1,3	0,5	2,3	5,2	1,0
Guatemala	2011	AM	13,6	14,0	9,2	4,3	9,8	13,9	7,2
Jamaica	2012	NCPS	28,2	14,4	17,4	4,4	12,3	20,1	10,1
México	2012	PAMA	30,5	30,6	24,5	17,8	23,2	30,6	20,8
Panamá	2013	AM70	72,6	33,0	30,2	26,4	30,8	43,3	27,9
Paraguay	2013	PAMP	40,7	22,9	7,9	4,8	11,4	28,2	6,2
Perú	2013	PEN65	33,2	14,4	3,2	1,1	4,9	18,3	2,0
<b>Rural</b>									
Bolivia	2013	RDIG	96,1	97,1	98,3	97,5	96,8	96,3	98,0
Brasil	2006	BPC	62,5	40,6	24,0	15,9	34,6	52,4	20,2
Chile	2013	PBS	90,8	79,0	67,0	43,9	69,5	85,0	60,0
Colombia	2013	PPSAM	45,8	46,4	40,4	29,3	41,7	46,1	36,2
Costa Rica	2013	RNCP	73,8	48,9	36,6	19,6	42,7	61,7	27,2
Ecuador	2013	PAM	78,1	72,5	68,0	56,1	69,8	75,7	63,5
El Salvador	2013	PBU	21,4	10,9	8,0	4,3	9,9	14,4	6,7
Guatemala	2011	AM	7,2	9,6	15,3	9,4	10,3	8,8	14,2
Jamaica	2012	NCPS	44,8	47,2	38,2	17,0	34,0	46,0	30,1
México	2012	PAMA	60,8	61,0	50,3	39,6	53,4	60,8	46,2
Panamá	2013	AM70	56,6	49,1	44,8	40,6	49,2	54,0	43,0
Paraguay	2013	PAMP	42,3	24,8	32,5	10,4	25,6	32,1	21,7
Perú	2013	PEN65	33,7	34,5	25,6	11,8	28,2	34,1	20,8

Fuente: cálculos de los autores en base a las Encuestas de Hogares Armonizadas de América Latina y el Caribe (BID, 2015a).

\* Ver Tabla A1 para el nombre completo del programa.

**Tabla A9. Cobertura de las PNC sin restricciones demográficas (calculada en base a la línea de pobreza nacional)**

País	Año	Programa*	Pobres extremos (%)	Pobres moderados (%)	Vulnerables (%)	Ingreso medio/alto (%)	Total (%)	Todos los pobres (%)	No pobres (%)
<b>Nacional</b>									
Bolivia	2013	RDIG	28,3	20,0	20,6	25,7	23,4	24,3	22,8
Brasil	2006	BPC	7,4	5,3	2,4	0,8	2,6	5,2	1,4
Chile	2013	PBS	28,6	18,4	13,4	6,0	11,4	22,1	9,3
Colombia	2013	PPSAM	11,8	8,6	4,6	1,5	5,2	9,6	2,9
Costa Rica	2013	RNCP	14,9	7,3	4,3	1,7	4,6	10,0	2,7
Ecuador	2013	PAM	18,9	12,1	9,9	5,0	9,4	15,1	7,0
El Salvador	2013	PBU	3,6	1,3	0,8	0,3	1,1	1,9	0,6
Guatemala	2011	AM	1,3	1,9	1,8	0,7	1,6	1,7	1,4
Jamaica	2012	NCPS	10,6	6,4	6,8	1,8	5,0	8,1	4,2
México	2012	PAMA	10,0	5,8	6,0	3,9	6,2	8,9	5,0
Panamá	2013	AM70	14,5	8,0	6,6	3,8	6,5	11,1	4,8
Paraguay	2013	PAMP	7,6	5,8	3,2	1,1	3,1	6,6	2,0
Perú	2013	PEN65	8,7	5,3	1,8	0,5	2,4	6,6	1,1
<b>Urbana</b>									
Bolivia	2013	RDIG	20,0	18,0	20,1	26,0	21,5	18,7	22,8
Brasil	2006	BPC	8,8	3,4	2,3	0,7	2,4	5,5	1,3
Chile	2013	PBS	24,7	16,9	12,3	5,6	10,0	19,6	4,8
Colombia	2013	PPSAM	11,5	8,6	3,9	1,2	4,6	9,4	2,4
Costa Rica	2013	RNCP	10,9	7,1	4,5	1,4	3,8	8,3	2,5
Ecuador	2013	PAM	18,5	9,8	7,6	4,0	6,8	12,9	5,3
El Salvador	2013	PBU	2,3	0,7	0,3	0,1	0,5	1,1	0,2
Guatemala	2011	AM	8,2	2,5	1,4	0,5	1,6	2,6	1,1
Jamaica	2012	NCPS	7,2	3,0	3,3	0,7	2,3	4,4	1,8
México	2012	PAMA	5,1	3,9	3,9	8,2	3,6	4,7	3,3
Panamá	2013	AM70	16,3	5,8	4,9	3,1	4,3	8,1	3,7
Paraguay	2013	PAMP	10,6	5,5	1,5	0,8	2,1	7,1	1,0
Perú	2013	PEN65	9,0	3,3	0,7	0,2	1,0	4,3	0,4
<b>Rural</b>									
Bolivia	2013	RDIG	32,1	24,7	22,1	24,7	27,4	30,0	23,0
Brasil	2006	BPC	5,1	3,6	8,2	1,4	3,3	4,4	2,2
Chile	2013	PBS	37,9	23,4	19,6	10,9	20,9	29,5	16,6
Colombia	2013	PPSAM	12,5	8,6	7,8	5,3	8,5	10,4	6,8
Costa Rica	2013	RNCP	18,1	7,5	4,1	2,4	5,9	11,8	3,2
Ecuador	2013	PAM	19,1	14,7	14,7	10,0	14,8	17,0	12,7
El Salvador	2013	PBU	4,7	2,2	1,8	0,9	2,1	3,0	1,5
Guatemala	2011	AM	0,9	1,5	2,3	1,4	1,5	1,3	2,1
Jamaica	2012	NCPS	13,0	10,1	9,6	3,3	7,8	11,3	6,8
México	2012	PAMA	13,1	9,0	9,9	7,4	10,4	12,4	8,8
Panamá	2013	AM70	14,2	10,4	10,2	7,2	10,8	12,7	8,7
Paraguay	2013	PAMP	6,3	6,1	5,8	1,7	4,6	6,2	3,7
Perú	2013	PEN65	8,6	8,6	5,6	2,3	6,6	8,6	4,4

Fuente: cálculos de los autores en base a las Encuestas de Hogares Armonizadas de América Latina y el Caribe (BID, 2015a).

\* Ver Tabla A1 para el nombre completo del programa.

**Tabla A10. Cobertura de las PNC de las personas que viven con adultos mayores que no reciben una pensión contributiva (calculada en base a la línea de pobreza internacional)**

País	Año	Programa*	Pobres	Pobres	Vulnerables	Ingreso	Total (%)	Todos los pobres (%)	No pobres (%)
			extremos (%)	moderados (%)	(%)	medio/alto (%)			
<b>Nacional</b>									
Bolivia	2013	RDIG	96,7	99,6	96,6	96,2	96,9	97,5	96,4
Brasil	2006	BPC	60,3	30,6	17,4	6,0	24,7	47,7	12,1
Chile	2013	PBS	87,9	78,7	60,2	32,1	47,6	82,3	44,3
Colombia	2013	PPSAM	47,5	40,1	25,4	6,9	28,0	44,5	17,4
Costa Rica	2013	RNCP	66,3	50,7	34,5	13,8	30,3	60,0	22,1
Ecuador	2013	PAM	74,5	62,7	53,6	21,0	52,3	69,7	41,2
El Salvador	2013	PBU	12,6	6,6	2,6	0,4	5,3	9,7	2,1
Guatemala	2011	AM	8,5	14,0	9,9	2,9	10,1	11,0	8,6
Jamaica	2012	NCPS	41,3	33,9	28,7	9,3	24,7	36,8	21,6
México	2012	PAMA	59,2	43,7	32,9	20,3	36,8	52,5	28,1
Panamá	2013	AM70	56,6	44,2	35,6	26,7	38,9	51,9	31,7
Paraguay	2013	PAMP	38,8	30,4	17,3	3,8	17,1	33,7	11,3
Perú	2013	PEN65	34,0	24,7	8,0	1,2	11,0	29,5	4,6
<b>Urbana</b>									
Bolivia	2013	RDIG	99,7	99,5	96,4	96,3	96,9	99,6	96,3
Brasil	2006	BPC	61,5	30,4	17,1	5,6	23,5	48,0	11,7
Chile	2013	PBS	82,8	75,5	56,0	30,8	43,2	78,0	40,8
Colombia	2013	PPSAM	47,5	40,8	23,9	6,5	25,3	44,5	16,0
Costa Rica	2013	RNCP	53,9	44,4	33,5	11,7	23,6	49,5	19,5
Ecuador	2013	PAM	70,8	53,7	46,9	15,9	41,4	62,6	33,2
El Salvador	2013	PBU	8,0	4,1	1,3	0,1	2,3	5,7	1,0
Guatemala	2011	AM	11,3	15,7	7,4	3,3	9,8	13,8	6,5
Jamaica	2012	NCPS	26,2	17,1	17,0	3,7	12,3	21,2	10,5
México	2012	PAMA	36,5	28,8	24,8	17,4	23,2	31,2	21,4
Panamá	2013	AM70	65,7	40,3	29,9	24,4	30,8	48,9	27,1
Paraguay	2013	PAMP	40,4	26,6	13,3	3,3	11,4	31,9	8,3
Perú	2013	PEN65	33,9	16,5	4,5	0,7	4,9	22,1	2,5
<b>Rural</b>									
Bolivia	2013	RDIG	96,2	99,6	96,9	96,1	96,8	96,8	96,7
Brasil	2006	BPC	55,0	31,8	20,0	14,0	34,6	46,4	18,2
Chile	2013	PBS	94,1	85,3	75,1	45,4	69,5	89,4	64,7
Colombia	2013	PPSAM	47,6	37,4	37,8	20,4	41,7	44,5	34,5
Costa Rica	2013	RNCP	73,3	56,5	36,3	20,6	42,7	67,4	28,7
Ecuador	2013	PAM	76,9	72,5	66,1	49,8	69,8	75,3	62,7
El Salvador	2013	PBU	14,7	8,9	5,6	8,2	9,9	12,4	5,3
Guatemala	2011	AM	7,3	12,5	15,3	0,3	10,3	9,3	14,1
Jamaica	2012	NCPS	52,5	41,7	35,2	17,6	34,0	45,4	30,5
México	2012	PAMA	63,2	56,6	45,3	35,7	53,4	61,1	43,4
Panamá	2013	AM70	55,1	47,6	46,2	37,5	49,2	53,0	43,7
Paraguay	2013	PAMP	38,0	32,1	24,2	5,5	25,6	34,4	18,4
Perú	2013	PEN65	34,1	32,7	21,7	8,6	28,2	33,6	19,0

Fuente: cálculos de los autores en base a las Encuestas de Hogares Armonizadas de América Latina y el Caribe (BID, 2015a).

\* Ver Tabla A1 para el nombre completo del programa.

**Tabla A11. Cobertura de las PNC sin restricciones demográficas (calculada en base a la línea de pobreza internacional)**

País	Año	Programa*	Pobres extremos (%)	Pobres moderados (%)	Vulnerables (%)	Ingreso medio/alto (%)	Total (%)	Todos los pobres (%)	No pobres (%)
<b>Nacional</b>									
Bolivia	2013	RDIG	29,7	20,8	20,3	24,5	23,4	26,4	22,1
Brasil	2006	BPC	5,9	3,2	1,6	0,5	2,6	4,9	1,2
Chile	2013	PBS	35,6	21,3	15,2	7,0	11,4	25,7	10,3
Colombia	2013	PPSAM	11,2	8,2	4,7	1,0	5,2	9,8	3,0
Costa Rica	2013	RNCP	15,7	9,2	5,2	1,9	4,6	12,6	3,2
Ecuador	2013	PAM	17,1	11,3	9,4	3,2	9,4	14,4	6,8
El Salvador	2013	PBU	2,7	1,3	0,6	0,1	1,1	2,0	0,4
Guatemala	2011	AM	1,3	2,2	1,6	0,5	1,6	1,7	1,4
Jamaica	2012	NCPS	11,9	7,1	6,1	1,5	5,0	8,7	4,2
México	2012	PAMA	11,7	7,0	5,7	3,3	6,2	9,4	4,7
Panamá	2013	AM70	13,5	9,5	6,3	3,2	6,5	11,9	4,6
Paraguay	2013	PAMP	7,3	6,8	3,3	0,6	3,1	7,0	2,0
Perú	2013	PEN65	8,8	6,0	7,1	0,2	2,4	7,4	1,0
<b>Urbana</b>									
Bolivia	2013	RDIG	22,1	17,9	19,5	24,6	21,5	19,7	21,9
Brasil	2006	BPC	6,8	3,2	1,6	0,5	2,4	5,2	1,1
Chile	2013	PBS	29,7	19,4	13,7	6,6	10,0	22,4	9,2
Colombia	2013	PPSAM	11,4	8,3	4,4	0,9	4,6	9,8	8,2
Costa Rica	2013	RNCP	12,1	8,7	5,9	7,1	3,8	10,4	3,0
Ecuador	2013	PAM	15,5	9,1	7,5	2,4	6,8	12,0	5,1
El Salvador	2013	PBU	1,8	0,8	0,3	0,0	0,5	1,2	0,2
Guatemala	2011	AM	2,2	2,5	1,2	0,5	1,6	2,4	1,0
Jamaica	2012	NCPS	8,6	2,6	3,3	0,5	2,3	4,5	1,9
México	2012	PAMA	4,6	4,8	4,0	2,6	3,6	4,8	4,3
Panamá	2013	AM70	12,9	8,9	4,8	2,7	4,3	10,3	3,6
Paraguay	2013	PAMP	12,2	5,1	2,7	0,5	2,1	7,4	1,5
Perú	2013	PEN65	8,9	4,1	1,0	0,2	1,0	5,5	0,5
<b>Rural</b>									
Bolivia	2013	RDIG	32,2	24,6	22,7	23,3	27,4	30,3	22,9
Brasil	2006	BPC	4,4	3,4	2,2	1,2	3,3	4,1	2,0
Chile	2013	PBS	48,2	26,5	22,7	11,7	20,9	34,0	18,4
Colombia	2013	PPSAM	10,8	7,7	6,9	3,4	8,5	9,7	6,2
Costa Rica	2013	RNCP	17,9	9,5	4,2	2,5	5,9	14,2	3,4
Ecuador	2013	PAM	18,2	14,2	14,1	8,3	14,8	16,6	12,7
El Salvador	2013	PBU	3,1	2,0	1,3	0,5	2,1	2,7	1,2
Guatemala	2011	AM	1,0	1,9	2,4	0,0	1,5	1,4	2,2
Jamaica	2012	NCPS	13,9	10,6	8,5	3,1	7,8	11,7	6,8
México	2012	PAMA	13,9	8,7	9,3	7,1	10,4	11,8	8,8
Panamá	2013	AM70	13,6	10,0	9,9	6,3	10,8	12,5	8,7
Paraguay	2013	PAMP	6,1	7,7	4,2	0,8	4,6	6,9	3,0
Perú	2013	PEN65	8,7	8,0	4,4	1,8	6,6	8,4	3,9

Fuente: cálculos de los autores en base a las Encuestas de Hogares Armonizadas de América Latina y el Caribe (BID, 2015a).

\* Ver Tabla A1 para el nombre completo del programa.

**Tabla A12. Estado de pobreza de los beneficiarios de TMC (calculado en base a la línea de pobreza nacional)**

País	Año	Programa*	Pobres extremos (%)	Pobres moderados (%)	Vulnerables (%)	Ingreso medio/alto (%)	Total (%)	Todos los pobres (%)	No pobres (%)
<b>Nacional</b>									
Bolivia	2013	BJP	28,4	24,8	33,7	13,2	100	53,1	46,9
Brasil	2006	BF	40,1	33,2	21,3	5,5	100	73,2	26,8
Chile	2013	CS	15,6	23,2	41,1	20,1	100	38,8	61,2
Colombia	2013	FA	21,7	42,1	28,3	7,9	100	63,8	36,2
Costa Rica	2013	AV	16,0	32,5	38,5	13,1	100	48,4	51,6
Rep. Dominicana	2013	PCS	17,8	41,7	30,8	9,7	100	59,5	40,5
Ecuador	2013	BDH	26,8	27,6	31,8	13,8	100	54,4	45,6
El Salvador	2013	CSRU	25,2	38,2	28,2	8,3	100	63,4	36,6
Guatemala	2011	MFP	32,0	53,6	13,6	0,8	100	85,7	14,3
Honduras	2013	B10M	77,0	14,1	7,3	1,6	100	91,0	9,0
Jamaica	2012	PATH	17,1	21,8	46,2	14,9	100	38,9	61,1
México	2012	OPOR	54,5	9,5	28,0	8,0	100	64,0	36,0
Panamá	2013	RDO	54,9	26,1	14,8	4,2	100	80,9	19,1
Paraguay	2013	TKO	43,1	16,5	31,5	8,9	100	59,7	40,4
Perú	2013	Juntos	38,1	28,9	27,5	5,6	100	66,9	33,1
Uruguay	2013	AF	2,5	28,3	45,9	23,3	100	30,8	69,2
<b>Urbana</b>									
Bolivia	2013	BJP	15,2	28,6	40,2	15,9	100	43,9	56,1
Brasil	2006	BF	34,3	35,2	24,5	6,0	100	69,5	30,5
Chile	2013	CS	13,5	22,4	42,2	21,9	100	35,9	64,1
Colombia	2013	FA	19,2	46,6	26,8	7,5	100	65,7	34,3
Costa Rica	2013	AV	11,1	36,7	42,7	9,5	100	47,8	52,2
Rep. Dominicana	2013	PCS	15,5	42,7	31,4	10,4	100	58,2	41,8
Ecuador	2013	BDH	18,4	26,8	36,6	18,2	100	45,2	54,8
El Salvador	2013	CSRU	30,4	51,3	16,7	1,6	100	81,6	18,4
Guatemala	2011	MFP	18,3	59,5	21,0	1,1	100	77,8	22,2
Honduras	2013	B10M	53,3	36,2	8,7	1,8	100	89,5	10,5
Jamaica	2012	PATH	17,3	27,5	44,2	11,0	100	44,8	55,2
México	2012	OPOR	43,5	14,4	33,8	8,4	100	57,8	42,2
Panamá	2013	RDO	11,3	41,8	25,2	21,8	100	53,1	46,9
Paraguay	2013	TKO	24,4	29,5	33,7	12,4	100	53,9	46,1
Perú	2013	Juntos	14,9	36,9	40,1	8,2	100	51,8	48,2
Uruguay	2013	AF	2,7	31,1	45,3	20,9	100	33,8	66,2
<b>Rural</b>									
Bolivia	2013	BJP	47,4	19,2	24,2	9,3	100	66,5	33,5
Brasil	2006	BF	51,5	29,1	15,0	4,4	100	80,6	19,5
Chile	2013	CS	24,8	27,0	36,0	12,2	100	51,8	48,2
Colombia	2013	FA	27,8	31,5	31,8	8,9	100	59,3	40,7
Costa Rica	2013	AV	19,4	29,5	35,5	15,6	100	48,9	51,1
Rep. Dominicana	2013	PCS	20,7	40,4	30,0	8,9	100	61,1	38,9
Ecuador	2013	BDH	33,0	28,2	28,3	10,5	100	61,2	38,8
El Salvador	2013	CSRU	24,3	36,0	30,2	9,5	100	60,4	39,6
Guatemala	2011	MFP	35,4	52,2	11,7	0,7	100	87,6	12,4
Honduras	2013	B10M	83,2	8,2	7,0	1,6	100	91,4	8,6
Jamaica	2012	PATH	17,0	19,2	47,1	16,8	100	36,2	63,8
México	2012	OPOR	57,8	8,0	26,3	7,9	100	65,8	34,2
Panamá	2013	RDO	60,5	24,0	13,5	2,0	100	84,5	15,5
Paraguay	2013	TKO	45,2	15,1	31,2	8,5	100	60,3	39,7
Perú	2013	Juntos	44,0	26,9	24,2	4,9	100	70,8	29,2
Uruguay	2013	AF	1,9	18,0	48,1	32,0	100	19,9	80,1

Fuente: cálculos de los autores en base a las Encuestas de Hogares Armonizadas de América Latina y el Caribe (BID, 2015a).

\* Ver Tabla A1 para el nombre completo del programa.

**Tabla A13. Estado de pobreza de los beneficiarios de TMC (calculado en base a la línea de pobreza internacional)**

País	Año	Programa*	Pobres extremos (%)	Pobres moderados (%)	Vulnerables (%)	Ingreso medio/alto (%)	Total (%)	Todos los pobres (%)	No pobres (%)
<b>Nacional</b>									
Bolivia	2013	BJP	26,5	15,2	42,9	15,4	100	41,8	58,3
Brasil	2006	BF	61,7	20,4	16,8	1,1	100	82,1	17,9
Chile	2013	CS	5,7	14,7	54,7	25,0	100	20,4	79,6
Colombia	2013	FA	36,4	27,4	31,3	4,9	100	63,8	36,2
Costa Rica	2013	AV	15,3	15,0	49,6	20,0	100	30,4	69,6
Rep. Dominicana	2013	PCS	28,1	26,5	38,2	7,3	100	54,6	45,5
Ecuador	2013	BDH	36,3	24,3	34,0	5,5	100	60,5	39,5
El Salvador	2013	CSRU	54,5	24,4	19,9	1,2	100	78,9	21,1
Guatemala	2011	MFP	61,1	29,8	8,9	0,2	100	90,9	9,1
Honduras	2013	B10M	77,0	12,6	9,3	1,1	100	89,6	10,4
Jamaica	2012	PATH	12,0	22,2	56,5	9,2	100	34,2	65,8
México	2012	OPOR	42,8	26,5	27,3	3,5	100	69,3	30,7
Panamá	2013	RDO	62,1	19,2	16,4	2,4	100	81,3	18,7
Paraguay	2013	TKO	44,1	21,9	32,1	1,9	100	66,0	34,0
Perú	2013	Juntos	47,3	23,6	27,3	1,8	100	70,9	29,1
Uruguay	2013	AF	2,5	7,9	51,1	38,5	100	10,4	89,6
<b>Urbana</b>									
Bolivia	2013	BJP	11,4	14,4	52,2	22,1	100	25,7	74,3
Brasil	2006	BF	55,0	23,5	20,1	1,4	100	78,5	21,5
Chile	2013	CS	4,8	13,5	54,6	27,0	100	18,3	81,7
Colombia	2013	FA	28,8	28,9	36,1	6,2	100	57,7	42,3
Costa Rica	2013	AV	9,2	13,8	50,7	26,3	100	23,0	77,0
Rep. Dominicana	2013	PCS	24,5	25,4	41,6	8,6	100	49,8	50,2
Ecuador	2013	BDH	27,6	24,7	40,1	7,6	100	52,3	47,7
El Salvador	2013	CSRU	39,1	34,4	25,5	0,9	100	73,5	26,5
Guatemala	2011	MFP	48,7	38,5	12,7	0,1	100	87,2	12,8
Honduras	2013	B10M	45,5	25,0	26,2	3,3	100	70,5	29,5
Jamaica	2012	PATH	9,3	26,2	55,0	9,4	100	35,6	64,5
México	2012	OPOR	17,7	29,6	45,5	7,2	100	47,3	52,7
Panamá	2013	RDO	21,6	25,6	35,2	17,6	100	47,2	52,8
Paraguay	2013	TKO	13,8	22,4	51,4	12,4	100	36,2	63,8
Perú	2013	Juntos	20,4	25,3	50,6	3,7	100	45,7	54,3
Uruguay	2013	AF	2,6	8,2	49,8	39,4	100	10,8	89,2
<b>Rural</b>									
Bolivia	2013	BJP	48,4	16,4	29,4	5,8	100	64,9	35,1
Brasil	2006	BF	74,8	14,3	10,3	0,6	100	89,1	10,9
Chile	2013	CS	9,5	20,0	54,9	15,6	100	29,5	70,5
Colombia	2013	FA	54,5	23,8	19,8	1,9	100	78,3	21,7
Costa Rica	2013	AV	19,7	15,9	48,9	15,6	100	35,5	64,5
Rep. Dominicana	2013	PCS	32,6	27,9	33,9	5,6	100	60,5	39,5
Ecuador	2013	BDH	42,7	24,0	29,4	4,0	100	66,7	33,3
El Salvador	2013	CSRU	57,1	22,7	19,0	1,2	100	79,8	20,2
Guatemala	2011	MFP	57,6	32,8	9,4	0,3	100	90,4	9,7
Honduras	2013	B10M	85,4	9,3	4,8	0,5	100	94,7	5,4
Jamaica	2012	PATH	11,8	20,3	58,0	9,9	100	32,1	67,9
México	2012	OPOR	50,2	25,6	21,9	2,4	100	75,8	24,2
Panamá	2013	RDO	67,3	18,4	13,9	0,4	100	85,7	14,3
Paraguay	2013	TKO	47,4	21,8	30,0	0,7	100	69,3	30,8
Perú	2013	Juntos	54,2	23,2	21,3	1,3	100	77,4	22,6
Uruguay	2013	AF	2,1	7,1	55,6	35,3	100	9,1	90,9

Fuente: cálculos de los autores en base a las Encuestas de Hogares Armonizadas de América Latina y el Caribe (BID, 2015a).

\* Ver Tabla A1 para el nombre completo del programa.

**Tabla A14. Estado de pobreza de los beneficiarios de PNC (calculado en base a la línea de pobreza nacional)**

País	Año	Programa*	Pobres extremos (%)	Pobres moderados (%)	Vulnerables (%)	Ingreso medio/alto (%)	Total (%)	Todos los pobres (%)	No pobres (%)
<b>Nacional</b>									
Bolivia	2013	RDIG	25,7	16,5	29,2	28,6	100	42,2	57,8
Brasil	2006	BPC	38,4	24,4	24,7	12,5	100	62,8	37,2
Chile	2013	PBS	15,0	17,2	43,5	24,4	100	32,2	67,8
Colombia	2013	PPSAM	23,6	39,9	26,1	10,4	100	63,5	36,5
Costa Rica	2013	RNCP	29,0	26,5	27,3	17,3	100	55,4	44,6
Ecuador	2013	PAM	25,9	21,0	31,4	21,8	100	46,8	53,2
El Salvador	2013	PBU	31,1	31,4	29,6	7,9	100	62,5	37,5
Guatemala	2011	AM	12,4	47,2	34,5	5,9	100	59,6	40,4
Jamaica	2012	NCPS	16,6	16,1	52,5	14,8	100	32,7	67,3
México	2012	PAMA	36,8	7,2	33,6	22,5	100	43,9	56,1
Panamá	2013	AM70	28,7	17,9	26,2	27,3	100	46,5	53,5
Paraguay	2013	PAMP	26,9	25,8	33,0	14,3	100	52,7	47,3
Perú	2013	PEN65	32,8	34,0	25,6	7,6	100	66,8	33,2
<b>Urbana</b>									
Bolivia	2013	RDIG	9,3	16,9	35,3	38,6	100	26,2	73,9
Brasil	2006	BPC	36,8	24,0	25,8	13,4	100	60,8	39,2
Chile	2013	PBS	11,9	15,8	44,3	28,1	100	27,7	72,3
Colombia	2013	PPSAM	21,0	44,5	24,8	9,7	100	65,5	34,5
Costa Rica	2013	RNCP	18,9	28,5	33,3	19,3	100	47,4	52,7
Ecuador	2013	PAM	19,0	18,6	3,3	29,2	100	37,5	62,5
El Salvador	2013	PBU	36,1	34,2	24,3	4,5	100	70,3	29,8
Guatemala	2011	AM	9,5	47,0	35,9	7,6	100	56,5	43,5
Jamaica	2012	NCPS	20,1	16,4	49,7	13,7	100	36,5	63,5
México	2012	PAMA	19,8	8,2	38,6	33,5	100	28,0	72,0
Panamá	2013	AM70	11,8	15,2	30,5	42,6	100	26,9	73,1
Paraguay	2013	PAMP	27,3	32,8	22,4	17,5	100	60,1	39,9
Perú	2013	PEN65	24,4	40,5	24,6	10,4	100	65,0	35,0
<b>Rural</b>									
Bolivia	2013	RDIG	52,5	15,9	19,3	12,3	100	68,4	31,6
Brasil	2006	BPC	44,2	25,5	20,9	9,4	100	69,7	30,3
Chile	2013	PBS	25,2	21,9	40,8	12,2	100	47,1	52,9
Colombia	2013	PPSAM	31,5	26,0	29,9	12,5	100	57,6	42,5
Costa Rica	2013	RNCP	39,3	24,4	21,1	15,2	100	63,7	36,3
Ecuador	2013	PAM	32,5	23,2	29,6	14,7	100	55,8	44,2
El Salvador	2013	PBU	29,4	30,4	31,5	8,8	100	59,7	40,3
Guatemala	2011	AM	15,2	47,4	33,1	4,3	100	62,6	37,4
Jamaica	2012	NCPS	15,6	16,0	53,4	15,1	100	31,5	68,5
México	2012	PAMA	46,5	6,6	30,7	16,2	100	53,1	46,9
Panamá	2013	AM70	42,1	20,0	22,8	15,1	100	62,1	37,9
Paraguay	2013	PAMP	26,7	21,0	40,3	12,1	100	47,6	52,4
Perú	2013	PEN65	36,9	30,8	26,1	6,3	100	67,7	32,3

Fuente: cálculos de los autores en base a las Encuestas de Hogares Armonizadas de América Latina y el Caribe (BID, 2015a).

\* Ver Tabla A1 para el nombre completo del programa.

**Table A15. Estado de pobreza de los beneficiarios de PNC (calculado en base a la línea de pobreza internacional)**

País	Year	Program *	Pobres extremos (%)	Pobres moderados (%)	Vulnerables (%)	Ingreso medio/alto (%)	Total (%)	Todos los pobres (%)	No pobres (%)
<b>Nacional</b>									
Bolivia	2013	RDIG	25.0	10.1	33.9	31.0	100	35.1	64.9
Brasil	2006	BPC	53.6	18.2	22.5	5.6	100	71.8	28.2
Chile	2013	PBS	6.9	9.3	50.1	33.8	100	16.1	83.9
Colombia	2013	PPSAM	37.3	23.8	32.8	6.0	100	61.2	38.8
Costa Rica	2013	RNCP	27.7	14.1	36.6	21.6	100	41.8	58.2
Ecuador	2013	PAM	32.7	19.1	38.9	9.3	100	51.9	48.2
El Salvador	2013	PBU	52.2	25.5	21.1	1.2	100	77.8	22.3
Guatemala	2011	AM	28.4	39.1	30.5	2.0	100	67.5	32.5
Jamaica	2012	NCPS	13.3	16.1	60.4	10.2	100	29.4	70.6
México	2012	PAMA	29.8	17.4	37.7	15.2	100	47.2	52.8
Panamá	2013	AM70	32.2	15.3	33.0	19.5	100	47.5	52.5
Paraguay	2013	PAMP	24.1	27.6	41.1	7.2	100	51.7	48.3
Perú	2013	PEN65	41.1	27.6	27.4	3.9	100	68.7	31.3
<b>Urbana</b>									
Bolivia	2013	RDIG	7.4	8.0	39.7	44.9	100	15.4	84.6
Brasil	2006	BPC	51.3	18.5	23.8	6.4	100	69.8	30.2
Chile	2013	PBS	5.1	8.1	48.4	38.4	100	13.2	86.8
Colombia	2013	PPSAM	31.8	24.8	36.3	7.1	100	56.6	43.4
Costa Rica	2013	RNCP	16.1	11.8	45.1	27.1	100	27.9	72.1
Ecuador	2013	PAM	24.9	17.9	44.9	12.2	100	42.9	57.1
El Salvador	2013	PBU	39.7	29.7	29.6	1.0	100	69.4	30.6
Guatemala	2011	AM	23.8	41.1	31.1	4.0	100	64.9	35.1
Jamaica	2012	NCPS	16.3	10.8	62.9	9.9	100	27.1	72.9
México	2012	PAMA	7.5	14.3	49.4	28.8	100	21.8	78.2
Panamá	2013	AM70	12.2	14.6	39.9	33.3	100	26.8	73.2
Paraguay	2013	PAMP	20.3	18.0	49.3	12.4	100	38.4	61.6
Perú	2013	PEN65	27.0	28.0	37.8	7.2	100	54.9	45.1
<b>Rural</b>									
Bolivia	2013	RDIG	53.6	13.5	24.5	8.4	100	67.1	32.9
Brasil	2006	BPC	61.6	17.3	18.0	3.1	100	78.9	21.1
Chile	2013	PBS	12.7	13.2	55.6	18.5	100	25.9	74.1
Colombia	2013	PPSAM	54.0	21.0	22.3	2.8	100	75.0	25.0
Costa Rica	2013	RNCP	39.4	16.6	28.0	16.0	100	56.0	44.0
Ecuador	2013	PAM	40.1	20.3	33.1	6.4	100	60.5	39.5
El Salvador	2013	PBU	56.7	24.1	18.1	1.2	100	80.7	19.3
Guatemala	2011	AM	32.9	37.2	29.9	0.1	100	70.1	29.9
Jamaica	2012	NCPS	12.4	17.7	59.7	10.3	100	30.1	69.9
México	2012	PAMA	42.6	19.1	30.9	7.4	100	61.7	38.3
Panamá	2013	AM70	48.1	16.0	27.4	8.6	100	64.0	36.0
Paraguay	2013	PAMP	26.7	34.2	35.5	3.6	100	60.9	39.1
Perú	2013	PEN65	48.0	27.5	22.3	2.3	100	75.4	24.6

Fuente: cálculos de los autores en base a las Encuestas de Hogares Armonizadas de América Latina y el Caribe (BID, 2015a).

\* Ver Tabla A1 para el nombre completo del programa.



**Table A16. Líneas de pobreza nacionales después del ajuste de la PPA a US\$ del 2011**

País	Línea de pobreza extrema, moneda local	Línea de pobreza general, moneda local	Línea de pobreza extrema, US\$ PPA	Línea de pobreza general, US\$ PPA
Bolivia	364,2	676,8	3,9	7,2
Brasil	83,5	166,9	1,9	3,8
Chile	62.286,3	93.429,5	5,2	7,8
Colombia	94.202,7	214.639,1	2,5	5,8
Costa Rica	42.383,7	91.949,6	3,8	8,3
Rep. Dominicana	2.027,1	4.401,0	3,1	6,6
Ecuador	44,0	78,1	2,5	4,5
El Salvador	40,2	80,4	2,5	5,0
Guatemala	365,0	752,5	3,1	6,4
Honduras	1.299,3	2.192,6	4,0	6,7
Jamaica	7.797,7	11.876,2	3,9	5,9
México	1.084,6	1.315,3	3,9	4,7
Panamá	60,4	115,1	3,4	6,4
Paraguay	302.718,5	475.659,9	4,2	6,6
Perú	155,3	291,8	3,2	5,9
Uruguay	2.103,3	5.998,3	3,7	10,6

*Fuente:* cálculos de los autores en base a las Encuestas de Hogares Armonizadas de América Latina y el Caribe (BID, 2015a) y la base de datos del Programa de Comparación Internacional, Banco Mundial (BM, 2015a).

**Tabla A17. Población beneficiaria de las PNC**

País	Edad	Población beneficiaria
Bolivia	60+	Todas las personas de 60 años.
Brasil	65+	Adultos mayores con discapacidad, que no reciban pensiones y se encuentran en condiciones de pobreza extrema.
Chile	65+	Adultos mayores de 65 que no reciban pensiones contributivas y personas con discapacidades físicas y mentales entre 18 y 65 años. Tener al menos 20 años de residencia en Chile y estar entre los primeros tres quintiles de ingreso.
Colombia	59+ men; 54+ women	Adultos mayores en condiciones de pobreza extrema.
Costa Rica	65+	Adultos mayores, personas con discapacidad, sin hogar, viudos, huérfanos.
Ecuador	65+	Adultos mayores 65 y con discapacidad de BDH.
El Salvador	60+	Adultos de 60 años y mayores que residan en barrios de áreas urbanas
Guatemala	65+	Adultos de 65 (sesenta y cinco) o más años de edad con deterioro físico o mental debidamente certificado por directores de hospitales nacionales, centros o puestos de salud que se encuentren en condiciones de pobreza extrema.
Jamaica	60+	Los adultos mayores de 60 años que sean parte de PATH.
México	65+	Adultos mayores de 65 años de edad que vivan en comunidades de hasta 30.000 habitantes.
Panamá	70+	Adultos mayores de 70 años que no reciban pensión o jubilación.
Paraguay	65+	Adultos mayores de 65 años en condiciones de pobreza, veteranos de la Guerra del Chaco (y su familia) y herederos de la policía y de los militares asesinados en servicio activo.
Perú	65+	Hogares con adultos de 65 años y mayores que vivan en condiciones de pobreza extrema.

*Fuente:* CEPAL (2015b).

## Anexo B. Crecimiento de las PNC en ALC

Las políticas de las PNC en ALC se implementaron en tres instancias. Costa Rica, Brasil y Bolivia fueron los pioneros cuando pusieron en marcha sus programas entre la década de 1970 y 1990. Siguió Jamaica, Colombia, Ecuador, Guatemala y México, que implementaron sus programas entre 2001 y 2007, en algunos casos como parte de un PTMC. Finalmente, Chile, El Salvador, Panamá, Paraguay y Perú lanzaron su programa de PNC en 2008 o luego de ese año (OCDE/BID/Banco Mundial, 2014).

Costa Rica presentó el *Régimen no contributivo de pensiones* en 1974, en el que apuntó a llegar a las personas mayores y las personas con discapacidad en condiciones de pobreza que fueron excluidas del sistema de protección social (Rofman et al., 2013).

Brasil implementó el programa *Previdencia Rural* en 1993, que era la consolidación de varios esfuerzos en materia de políticas que comenzaron en los años setenta. Estos incluyeron el *Renda Mensual Vitalicia*, que apuntó a la protección de trabajadores vulnerables que vivían en áreas rurales. En 1996, Brasil estableció el *Benefício de Prestação Continuada* para proveer a los adultos mayores y en condiciones de pobreza extrema con una PNC que pague beneficios correspondientes al salario mínimo nacional.

Bolivia implementó *Bonosol* en 1996, con el objetivo de cubrir a todos los adultos mayores de 65 años de edad. Fue sustituido en 1998 por el programa *Renta Dignidad*, que cubre a todos los adultos mayores de 60 años y es el único programa de pensión universal en la región (ibid.).

En 2001, Jamaica estableció sus PNC como parte del PTMC *PATH*. Este también se enfoca en adultos mayores de 60 años de edad.

En 2003, Colombia presentó el *Programa de Protección Social al Adulto Mayor*, que apunta a los adultos mayores en condiciones de pobreza extrema o que reciban una pensión contributiva insuficiente. Más adelante, este programa se amplió para cubrir a todos los adultos mayores de 65 años que vivan en áreas rurales pobres y no reciban los beneficios de una pensión.

Ese mismo año, Ecuador lanzó *Pensión para Adultos Mayores* como parte del PTMC *Bono de Desarrollo Humano*. En 2005, Guatemala implementó el *Programa de Aporte Económico del Adulto Mayor*, y México lanzó *70 y Más* en 2007. A este último siguió en 2012 *Pensión para Adultos Mayores*, que apunta a adultos mayores de 65 años de edad que vivan en localidades con más de 30.000 habitantes (OCDE/BID/Banco Mundial, 2014).

Chile lanzó *Pensión Básica Solidaria de Vejez* en 2008, que se convirtió en parte del PTMC *Chile Solidario*. En 2009, El Salvador y Panamá presentaron *Pensión Básica*

*Universal/Nuestros Mayores Derechos y 100 a los 70* respectivamente. Finalmente, en 2011 Paraguay y Perú establecieron *Pensiones Alimentarias para Adultos Mayores* y *Pensión 65* respectivamente (ibid.).