



Las ciudades intermedias con mayor potencial en Colombia

Un sistema de identificación

Patricia Torres Arzayús
Carlos Jorge Caicedo Cuervo

**Banco
Interamericano de
Desarrollo**

Departamento de
Países del Grupo
Andino

NOTA TÉCNICA

IDB-TN-758

Abril 2015

Las ciudades intermedias con mayor potencial en Colombia

Un sistema de identificación

Patricia Torres Arzayús
Carlos Jorge Caicedo Cuervo



Banco Interamericano de Desarrollo

2015

Catalogación en la fuente proporcionada por la
Biblioteca Felipe Herrera del
Banco Interamericano de Desarrollo

Torres Arzayús, Patricia.

Las ciudades intermedias con mayor potencial en Colombia: un sistema de identificación / Patricia Torres
Arzayús, Carlos Jorge Caicedo Cuervo.

p. cm. — (Nota técnica del BID ; 758)

1. Cities and towns—Colombia. 2. Urban policy—Colombia. I. Caicedo Cuervo, Carlos Jorge. II. Banco
Interamericano de Desarrollo. Departamento de Países del Grupo Andino. III. Título. IV. Serie.
IDB-TN-758

JEL Code: R1

<http://www.iadb.org>

Copyright © 2015 Banco Interamericano de Desarrollo. Esta obra se encuentra sujeta a una licencia Creative Commons IGO 3.0 Reconocimiento-NoComercial-SinObrasDerivadas (CC-IGO 3.0 BY-NC-ND) (<http://creativecommons.org/licenses/by-nc-nd/3.0/igo/legalcode>) y puede ser reproducida para cualquier uso no-comercial otorgando el reconocimiento respectivo al BID. No se permiten obras derivadas.

Cualquier disputa relacionada con el uso de las obras del BID que no pueda resolverse amistosamente se someterá a arbitraje de conformidad con las reglas de la CNUDMI (UNCITRAL). El uso del nombre del BID para cualquier fin distinto al reconocimiento respectivo y el uso del logotipo del BID, no están autorizados por esta licencia CC-IGO y requieren de un acuerdo de licencia adicional.

Note que el enlace URL incluye términos y condiciones adicionales de esta licencia.

Las opiniones expresadas en esta publicación son de los autores y no necesariamente reflejan el punto de vista del Banco Interamericano de Desarrollo, de su Directorio Ejecutivo ni de los países que representa.



Las ciudades intermedias con mayor potencial en Colombia

Colombia identificado como país de ciudades, cuenta hoy con un número importante de ciudades intermedias cuya población oscila entre 100.000 y 1 millón de habitantes según cifras oficiales¹. El objetivo de este documento es contribuir a la creación de un sistema de medición comprensivo e integral de la realidad de estas ciudades en términos económicos, institucionales, fiscales y demográficos, que permita la identificación de diferentes niveles de desempeño y posibilite la adopción de una metodología de selección técnica y transparente que pueda ser actualizada periódicamente, de tal manera que se generen líneas de atención diferenciadas para mejorar sus capacidades dada la diversidad de sus problemáticas y potencialidades que imposibilita considerarlas a todas de forma genérica y simultánea.

Los centros urbanos considerados dentro del rango de población mencionado constituyen el grupo de ciudades intermedias que después de las cuatro grandes ciudades, Bogotá, Medellín, Cali y Barranquilla, van en la segunda línea de importancia en el país. Por lo tanto, como al interior de esta agrupación se presentan ciertas especificidades, diversos grados de desarrollo y potencialidades, es importante aproximarse a identificar estas condiciones de forma comparable y rigurosa.

En Latinoamérica y El Caribe (LAC) y en particular en Colombia, no obstante los continuos esfuerzos por producir y sistematizar estadísticas referidas a distintos aspectos, la información especializada a nivel de ciudades aún es incompleta. En general, como las estadísticas son agregadas a nivel nacional, regional o departamental, se trabajó con variables proxy e indicadores que hoy el país genera de forma sistemática. Sin embargo, aunque existe diversidad de información sobre diferentes variables de las ciudades, son limitadas las que cumplen con el criterio de haber sido medidas para las 57 ciudades en una serie de tiempo especificada no menor a 8 años entre 2005 y 2014.

Para diferenciar las ciudades se contemplaron las dimensiones institucional, fiscal, económica y poblacional, operacionalizadas mediante las variables, desempeño integral, desempeño fiscal, recaudos de impuestos municipales per cápita, tasa de crecimiento poblacional e importancia económica municipal, lo que en conjunto capta adecuadamente la relevancia de cada ciudad como centro urbano e identifica elementos diferenciales, contrastables y estructurantes.

El universo considerado es de 57 ciudades cuya población oscila entre 100.000 y 1 millón de habitantes en 2014. Dentro de este conjunto se identifican las ciudades que requieren apoyo específico e independiente, es decir, aquellas en las que su actividad económica, capacidad institucional y de gestión, así como, su crecimiento poblacional se presenta principalmente

¹ El Sistema de Ciudades de Colombia está conformado por ciudades de acuerdo al tamaño de su población. La literatura internacional y la legislación colombiana diferencian entre las *ciudades mayores a 100.000 habitantes* y las ciudades de menor tamaño por sus características. Las ciudades mayores a 100.000 habitantes presentan servicios más diversos y completos y economías de aglomeración. Misión Ciudades Departamento Nacional de Planificación (DNP) 2014.

dentro de sus límites político administrativos y su interdependencia con otras ciudades vecinas aún no es tan fuerte, por lo que pueden ser objeto de atención individualizada y que pueden denominarse como ciudades autónomas² (ver Tabla 2).

Como resultado se distinguen tres grupos de ciudades, uno, integrado por las que presentan un mayor potencial de desarrollo debido a que se desempeñan por encima de los promedios de todas las variables estudiadas; otro, formado por las que se desempeñan por encima de los promedios en solo algunas de las variables; y un tercero, constituido por las que no se desempeñan por encima de los promedios en ninguna de las variables. Estos grupos deberían recibir atención diferenciada vía el diseño de políticas direccionadas de forma específica a las circunstancias de cada uno, lo cual contribuiría a evitar que se cometan los mismos errores de las ciudades mayores en sus procesos de planificación y aplicación de políticas públicas, y a lograr que su crecimiento físico y económico redunde en una mejor calidad de vida para sus habitantes, y en un desarrollo territorial más equilibrado de sus regiones y del país.

Introducción

Es un hecho evidente que el siglo XXI es el siglo de las ciudades. Según la ONU, en el 2050, 66% de la población mundial vivirá en ellas y el continente americano será el más urbanizado del globo. Tan solo 10% de su población no vivirá en las ciudades, situación que se presentará de igual manera tanto en LAC como en América del Norte. En el primer caso, los países más urbanizados serán Venezuela, Argentina, Uruguay y Brasil con más del 90% de su población viviendo en áreas urbanas. Por su parte, Colombia tendrá una población urbana cercana al 86%³.

En el caso de LAC, las ciudades capitales de los países tienen una marcada primacía tanto poblacional como económica, siendo los casos extremos Ciudad de México con 21 millones de habitantes, seguida por Guadalajara con 5 millones; en Argentina, Buenos Aires cuenta con más de 12 millones de habitantes, y la segunda ciudad, Córdoba posee 1.5 millones; en Perú, Lima alberga 9 millones y la segunda ciudad Arequipa un millón; en Uruguay, Montevideo asienta 1,5 millones frente a Canelones o Salto con aproximadamente 200 mil. Es decir, se trata de ciudades capitales entre 4,5 y 9 veces más grandes que las ciudades de segunda línea. En 2007, las 10 ciudades más grandes de LAC generaban el 30% del Producto Interno Bruto (PIB) de la región⁴.

En el caso de Colombia, su capital Bogotá sigue teniendo la primacía con aproximadamente 8 millones de habitantes, y contribuyendo con más del 25% del PIB del país. Sin embargo, es reconocido que ciudades como Medellín y Cali con aproximadamente 2,5 millones cada una, y

² La misión Ciudades del DNP ha definido el sistema de ciudades de Colombia de acuerdo con dos formas de ocupación urbana del territorio: (a) las *aglomeraciones urbanas* que responden a estas nuevas *ciudades funcionales con carácter supramunicipal*, y (b) *ciudades uninodales* que corresponde a ciudades cuya área funcional todavía se mantiene dentro del límite político administrativo que define su municipio. Las Ciudades Autónomas están incluidas en la uninodales, sin embargo, se incluyen ciudades adicionales que para la Misión son parte de las aglomeraciones secundarias.

³ Estado de la Población Mundial-ONU-UNFPA, 2011; Sistema de Ciudades-DNP, 2012; Álvaro Pachón-DANE, Estudios Postcensales, Proyecciones de Población, 2009 y 2012.

⁴ Construyendo Globalmente Ciudades Competitivas: La Clave para el Crecimiento de Latinoamérica. McKinsey Global Institute, Agosto de 2011.

recientemente Bucaramanga y Barranquilla con sus ciudades vecinas han constituido una importante red de ciudades, constituyéndose en polos de desarrollo económico que han permitido un desarrollo más balanceado en términos regionales y territoriales, diferenciándose de lo que ha sucedido en la mayoría de los países de la región. Es así que el 40% de la población y el 45% del PIB se concentra en 23 ciudades diferentes a Bogotá⁵.

Las ciudades capitales seguramente continuarán siendo las más importantes en cada país y en la región, motores de la economía y con los atractivos que estas grandes urbes poseen en términos de la variedad de actividades, culturas, opciones brindadas y oportunidades de trabajo que normalmente son mayores a las del resto de las ciudades de cada país. Sin embargo, en varias de ellas ya se empieza a notar el costo de la congestión, el consumo de tiempo que requiere desplazarse de un lugar a otro, la polución, los altos costos de la tierra y por ende de la vivienda, y en general, grandes desigualdades sociales y espaciales. Podría decirse, como se menciona en un reciente texto, estas ciudades están siendo víctimas de su propio éxito, la paradoja de la miseria urbana⁶.

Por estas razones, resulta importante que la región en general y Colombia en particular otorguen apoyo a las ciudades intermedias que están creciendo de forma más acelerada que las grandes ciudades, acompañen ese crecimiento con una planificación adecuada y prevengan situaciones de difícil y costosa reversión, como es el caso de la ocupación desordenada del territorio muchas veces localizándose en zonas de alto riesgo o de protección ambiental, con las graves consecuencias que esto conlleva.

En esta línea, el Banco Interamericano de Desarrollo (BID) ha desarrollado la Iniciativa Ciudades Emergentes y Sostenibles (ICES), precisamente con el objetivo de apoyar ciudades intermedias en crecimiento en la región, para que se constituyan en un ejemplo a ser replicable en otras ciudades al interior de cada país. Con este motivo, se diseñó un sistema de medición común a toda la región cuya metodología prioriza las ciudades de cada uno de los 26 países BID con base en indicadores genéricos y comparables. Sin embargo, como al momento de replicar el ejercicio al interior de los países es preciso reconocer la especificidad y disponibilidad de indicadores en cada uno, esta nota explora dicha posibilidad en el caso de Colombia.

A futuro, las ciudades intermedias serán protagonistas de un rápido crecimiento que bien gestionado constituye una gran oportunidad para mejorar la calidad de vida en las mismas y principalmente podrían consolidarlo de manera más balanceada en el territorio, generándose alternativas de localización o de provisión de servicios de calidad que no pueden ser provistos de forma dispersa. Tal es el caso de la salud o educación superior y universitaria, convirtiéndose así en polos de desarrollo regional y filtros que amortiguen el desmedido crecimiento de las principales ciudades del país.

En consecuencia, el gran reto que tienen los países es cómo abordar este proceso de apoyo a las ciudades que mayor contribución le pueden dar y que no siempre han sido objeto de atención, y cuando lo han sido generalmente se ha tratado de medidas genéricas que al final no cumplen su

⁵ Idem.

⁶ Glaeser Edward. El Triunfo de las Ciudades, 2011.

objetivo. En el caso de Colombia, la escasez de recursos obliga a priorizar inversiones en aquellos territorios donde sea más rentable pues apoyar técnicamente al universo de 57 ciudades simultáneamente es imposible en términos de eficiencia, costos y logística. Por esta razón y reconociendo que si bien existen muchos procedimientos clasificatorios y una amplia gama de variables potencialmente utilizables, el objetivo de esta nota es aproximarse a generar un metodología sencilla y rigurosa que partiendo de variables ya estimadas consideradas robustas permita identificar y priorizar las ciudades de mayor potencial, así como, aquellas que presentan condiciones particulares especiales y ameritan también apoyo diferenciado, y que además sirva de referente para que a futuro se fortalezca con diversos métodos y se adelante el ejercicio de forma sistemática y periódica.

Ciudades Intermedias y Autónomas

La ciudad entendida como una unidad socioespacial constituye un territorio donde se desarrollan todo tipo de actividades por parte de la población. En consecuencia, su multidimensionalidad puede ser abordada desde lo económico, social, político, institucional, ambiental y cultural, con características propias en cada ciudad, otorgándoles identidad y haciéndolas diferenciables. En Colombia, según el Censo 2005 del Departamento Administrativo Nacional de Estadísticas-DANE, en los 1.122 municipios la gran mayoría de la población (74%) habitaba en las cabeceras urbanas, de los cuales 4 eran mayores a 1 millón de habitantes (Bogotá, Medellín, Cali y Barranquilla representaron el 29% de la población total del país), 52 estaban en un rango de 100.000 y 1 millón de habitantes (representaron el 29% de la población total del país-ver Tabla 1), y 1.066 eran menores a 100.000 habitantes (representaron el 42% de la población total del país), y conforme a la misma fuente, en 2014 las proyecciones subnacionales indican que el 76% de la población habita en cabeceras urbanas.

Así como hoy día en el mundo más del 60% de la población urbana vive en ciudades menores a 1 millón de habitantes, en Colombia de acuerdo con el DANE, en 2005 más del 29% vivía en ciudades mayores a 100.000 habitantes pero menores a 1 millón de habitantes donde el 87,6% se localizaba en las cabeceras municipales, y para 2014 más del 31% vive en ciudades intermedias mayores a 100.000 habitantes pero menores a 1 millón de habitantes donde el 88,2% se localiza en las cabeceras municipales. Es decir, que como rasgo característico se observa una consolidación de la urbanización y de las actividades económicas urbanas, pues entre 2005 y 2014 estas ciudades vienen ganando importancia y ejerciendo un liderazgo estratégico a escala regional y nacional, lo que les permite detentar poder político y económico.

Al respecto, si bien hasta inicios de los 90 el crecimiento demográfico del país se concentró en las ciudades mayores a 1 millón de habitantes con una tasa para el período 85-93 del 4,33 vs 2,54 de las ciudades intermedias, ya en 2005 esta situación había cambiado, presentándose la mayor tasa de crecimiento en el grupo de las ciudades entre 100.000 y 1 millón de habitantes, con tasas del 2,91 vs 1,69 tendencia que continua hasta el presente pues para el período 05-14 las ciudades mayores a 1 millón crecen al 1,25, las intermedias a 1,95 y las de menos de 100.000 a una tasa de 0,57 (ver Tabla 1.1). Adicionalmente, la transcendencia a nivel económico de este grupo de ciudades es sobresaliente ya que según el indicador de importancia económica relativa municipal

(IIERM) estimado por el DANE para el 2012, con 7 grados según nivel de aporte, la mayor contribución económica al país la realizan 118 ciudades/municipios del total de 1.122 municipios, localizadas en los 3 primeros grados, siendo los mayores contribuyentes las 4 principales ciudades del país, seguidas por 114 municipios entre los que se encuentran las 57 ciudades de más de 100.000 habitantes.

Tabla 1.1
Distribución de la Población en las Ciudades Colombianas y su Crecimiento

CENSO DE POBLACION	RANGO DE POBLACION CIUDADES	# CIUDADES	POBLACION CIUDADES	ESTRUCTURA % POBLACION CIUDADES	TASA DE CRECIMIENTO INTERCENSAL ANUAL
1985	< 100.000	1.089	16.363.914	53,1	
	>= 100.000 y < 1.000.000	30	7.258.244	23,6	
	> 1.000.000	3	7.180.063	23,3	
		1.122	30.802.221	100,0	
1993	< 100.000	1.080	17.257.055	47,7	0,67
	>= 100.000 y < 1.000.000	38	8.874.290	24,5	2,54
	> 1.000.000	4	10.075.763	27,8	4,33
		1.122	36.207.108	100,0	2,04
2005	< 100.000	1.066	18.051.944	42,1	0,38
	>= 100.000 y < 1.000.000	52	12.515.697	29,2	2,91
	> 1.000.000	4	12.320.951	28,7	1,69
		1.122	42.888.592	100,0	1,42
2014 (*)	< 100.000	1.061	18.994.891	39,9	0,57
	>= 100.000 y < 1.000.000	57	14.891.251	31,2	1,95
	> 1.000.000	4	13.775.645	28,9	1,25
		1.122	47.661.787	100,0	1,18

Fuente: DANE y Cálculos Propios

(*)= Proyecciones Subnacionales de Población DANE

De las ciudades que resultan identificadas en primera instancia como de mayor potencial se priorizan aquellas *que no hacen parte de las 7 aglomeraciones principales* en correspondencia con la definición dada por la Misión Ciudades del DNP, tal es el caso de Bogotá, Medellín, Cali, Barranquilla, Cartagena, Bucaramanga y Pereira (ver Tabla 9).

Este criterio obedece al supuesto de que las ciudades que hacen parte de las aglomeraciones principales deben ser atendidas por proyectos y programas de forma conjunta con el grupo de ciudades de la aglomeración correspondiente. Por el contrario, las ciudades que requieren apoyo específico e independiente son aquellas en las que su actividad económica, capacidad institucional y de gestión, así como, su crecimiento poblacional se da principalmente dentro de

sus límites político administrativos y su interdependencia con otras ciudades vecinas aún no es tan fuerte, por lo que pueden ser objeto de atención individualizada y que bien podrían denominarse como ciudades autónomas⁷.

Responder a la pregunta, *cuáles serían las ciudades intermedias⁸ y autónomas mayores a 100.000 habitantes⁹ de mayor potencial de crecimiento integral que a futuro asumirán funciones como centros alternos y de relevo del proceso de desarrollo en el país*, exige tomar como referentes su importancia institucional, fiscal, económica y poblacional.

El tamaño mayor a 100.000 habitantes sugiere una dimensión poblacional de la ciudad que facilita tanto la provisión de bienes públicos locales como la realización de negocios, y el calificativo de autónomas obedece al hecho que se trata de entidades territoriales con dinámica propia en lo poblacional, económico y gubernativo, y que por su liderazgo son relativamente independientes de un nodo central. Es decir, dichas ciudades mucho más que las grandes ciudades, sustentan su importancia en una dimensión demográfica *adecuada*, en la generación de economías de urbanización y aglomeración, y en el aprovechamiento de ventajas derivadas de una mayor gobernabilidad¹⁰, gobernanza¹¹ y participación, características todas que favorecen en últimas un desarrollo sostenible.

Procedimiento Metodológico

Este ejercicio se considera de corte dinámico ya que toma en cuenta las transformaciones de las variables entre el 2005 y 2014, y clasificatorio, pues conglomerar las ciudades con base en una característica predefinida al valor que adquiere la variable durante un período de tiempo específico¹².

Como se mencionó, para diferenciar las ciudades se identificaron las dimensiones institucional, fiscal, económica y poblacional. Las variables contempladas y asociadas a cada una de ellas fueron población municipal 2005 a 2014, promedio del indicador de desempeño integral (IDI), promedio del indicador de desempeño fiscal (IDF) y promedio del indicador de impuestos municipales per cápita (IIMpc) entre 2005 y 2013 para los dos primeros indicadores, y entre

⁷ Aunque en este grupo están incluidas las ciudades Uninodales mencionadas en una nota anterior, sin embargo, se incluyen ciudades adicionales que para la Misión son parte de las aglomeraciones secundarias.

⁸ Según la Unión Europea los centros urbanos en una franja que va de 20,000 habitantes a medio millón pertenecen a esta categoría, pero en organizaciones como el Banco Mundial, el límite superior llega al millón de habitantes. En Estados Unidos (EE.UU.) el rango se sitúa entre 200,000 y medio millón. En China e India, los parámetros son distintos. Ante estas discrepancias, las ciudades intermedias se definen hoy por sus funciones específicas, es decir, por rasgos cualitativos.

⁹ Este límite inferior se define con base en los tamaños poblacionales de las ciudades colombianas.

¹⁰ Cooperación e interacción entre el Estado y actores no estatales.

¹¹ Eficacia, calidad y buena orientación de la intervención estatal que proporciona a éste buena parte de su legitimidad.

¹² Aunque se adelantó un ejercicio mediante la técnica estadística multivariada de Cluster, sus resultados no se consideraron definitivos.

2005-2012 para el último indicador¹³. El propósito de la utilización de promedios es suavizar los componentes estacionales relacionados con el comportamiento de cada una de las series alusivas a los diferentes indicadores.

Respecto de las dimensiones, la poblacional se toma como punto de partida para seleccionar ciudades con población mayor a 100.000 mil habitantes. Aunque se reconoce que esta dimensión es función básica e inherente a todas las ciudades en cuanto que la aglomeración y asentamiento de población perfila las demás funciones, el crecimiento poblacional no es tomado como el determinante primario en el proceso de identificación ya que resultan más importantes a la hora de garantizar la acogida y permanencia de la población, lo institucional al dar cuenta de una serie de características que sugieren distintivos en la gestión, y el acceso y prestación de bienes públicos locales que apoyan las economías de urbanización, y lo económico que define la capacidad de la ciudad para favorecer el surgimiento y aprovechamiento de economías de localización.

Las estadísticas de población municipal provienen del Censo realizado por el DANE en 2005 y de las proyecciones subnacionales al 2014¹⁴, a partir de la cual se estimó la tasa de crecimiento interanual-TCP (ver Tabla 3), según la siguiente expresión:

$$TCP_i = \left(\left(\text{Ln} \left(\frac{N^{t2}}{N^{t1}} \right) \frac{1}{n} \right) - 1 \right) * 100 \quad (1)$$

Donde,

TCP_i = Tasa de Crecimiento Interanual de la Población del Municipio i

t1 = Año Inicial del Período-2005

t2 = Año Final del Período-2014

n = Número de Años del Período

Ln = Logaritmo Natural

N^{t1} = Población del Año Inicial del Período-2005

N^{t2} = Población del Año Final del Período-2014

La dimensión institucional se asocia con el comportamiento del IDI, el cual es calculado por el DNP, es una evaluación realizada anualmente desde 2005¹⁵, dando cumplimiento a lo ordenado en las Leyes 617 de 2000 y 715 de 2001, la cual mide cuatro componentes: 1) Eficacia: cumplimiento de metas del plan de desarrollo; 2) Eficiencia: busca determinar si el municipio está optimizando la dotación de recursos humanos, financieros y físicos disponibles en los

¹³ Adicional a las variables finalmente utilizadas, también se realizaron ejercicios con población bancarizada, depósitos bancarios, índice de desarrollo municipal y Doing Business, cuyos resultados fueron dejados de lado bien porque la información no estaba completa para la serie de tiempo considerada o porque los resultados no fueron satisfactorios. Valga mencionar que las estadísticas de estas son generadas por organismos gubernamentales de reconocida trayectoria y credibilidad en la producción de información estadística, son utilizadas para la toma de decisiones de política por parte de las entidades públicas y privadas, y sirven de sustento a la mayor parte de centros de investigación social y económica del país.

¹⁴ <http://www.dane.gov.co/index.php/poblacion-y-demografia/censos>.

¹⁵ <https://www.dnp.gov.co/programas/desarrollo-territorial/evaluacion-y-seguimiento-de-la-descentralización/Paginas/documentos-de-evaluacion.aspx>

sectores de salud, educación y agua potable; 3) Requisitos Legales Cumplimiento Ley 715 de 2001 y 1176 de 2007 (SGP), donde se establece si los municipios presupuestaron y ejecutaron el SGP conforme a lo ordenado por estas leyes; y 4) Capacidad administrativa y fiscal: determina la capacidad de los municipios en seguir procesos, mantener una planta profesional, unas finanzas saludables y otros aspectos¹⁶. Atendiendo a la metodología de este indicador y conservando las ponderaciones de cada uno de sus componentes¹⁷, para tener en cuenta la importancia específica de los aspectos fiscales se decidió aislar el efecto del IDF, por lo que se estimó un IDI' sin DF (ver Tabla 4):

$$IDI_i = (EF * 0,25) + (EFIC * 0,25) + (RL * 0,25) + (CAyF * 0,25) \quad (2)$$

$$IDI'_i = (EF * 0,25) + (EFIC * 0,25) + (RL * 0,25) + (CA * 0,25) \quad (2.1)$$

Donde,

IDI_i = Indicador de Desempeño Integral del Municipio i
 IDI'_i = Indicador de Desempeño Integral sin Desempeño Fiscal del Municipio i
 EF = Eficacia
 EFIC = Eficiencia
 RL = Requisitos Legales
 CAyF = Capacidad Administrativa y Fiscal
 CA = Capacidad Administrativa

La dimensión fiscal asociada con el IDF, el cual es calculado por el DNP, es una evaluación realizada anualmente desde el 2000¹⁸ que refleja la gestión fiscal de una vigencia en la entidad territorial y se compone de los indicadores de autofinanciación de los gastos de funcionamiento, magnitud de la deuda, dependencia de las transferencias de la nación y las regalías, generación de recursos propios, magnitud de la inversión y capacidad de ahorro¹⁹ (ver Tabla 5).

$$IDF_i = \alpha_1 AFGF + \alpha_2 RSD + \alpha_3 DTyR + \alpha_4 GRP + \alpha_5 MI + \alpha_6 CA \quad (3)$$

Donde,

IDF_i = Indicador de Desempeño Fiscal del Municipio i
 α_i = Ponderaciones Resultantes de Componentes Principales

¹⁶ Estos cuatro componentes se sintetizan en una calificación escalar de 0 a 100 puntos. Si un municipio obtuviera 100 puntos en cada componente, sería el municipio que cumple 100% las metas en su plan de desarrollo, el más productivo o eficiente en relación con los insumos monetarios, físicos y humanos que emplea, cumple cabalmente las leyes sobre el SGP, tiene las mejores capacidades administrativas y sus finanzas son las más sólidas.

¹⁷ Ver Metodología para la Medición y Análisis del Desempeño Municipal, DNP, Bogotá, mayo de 2005; y Medición y Análisis del Desempeño Integral de los Municipios, Informe 2005, DDTS-DNP, pp. 25 y 26.

¹⁸ <https://www.dnp.gov.co/programas/desarrollo-territorial/evaluacion-y-seguimiento-de-la-descentralizacion/Paginas/desempeno-fiscal.aspx>

¹⁹ Este indicador se encuentra en una escala de 0 a 100. El valor 0 significa un nulo desempeño fiscal, mientras que el valor 100 denota el máximo desempeño fiscal posible.

AFGF = Autofinanciamiento de Gastos de Funcionamiento
 RSD = Respaldo al Servicio de la Deuda
 DTyR = Dependencia de Transferencia y Regalías
 GRP = Generación de Recursos Propios
 MI = Magnitud de la Inversión
 CA = Capacidad de Ahorro

Por su parte, en el caso de la dimensión económica, ante la inexistencia de una variable que exprese directamente la producción o valor agregado municipal, se asocia y utiliza como proxy del PIB²⁰ el indicador de impuestos municipales per cápita (IIMpc), el cual se basa en las ejecuciones presupuestales municipales²¹ y se estima a partir de calcular la participación porcentual (W) de los impuestos predial y de industria y comercio (I) de un municipio (i) sobre el total de dichos impuestos en el departamento (j) a que pertenece el municipio (i); ponderación (W) que después se multiplicó por el PIB del departamento (j), obteniéndose así una proxy del PIB municipal (i), ver Tabla 6. Sobre el particular, advierten los autores mencionados que si bien los recaudos de impuestos per cápita se consideran un indicador de actividad económica municipal, en tanto que municipios con mayor generación de producto tienen a su vez una mayor recaudación de impuestos y viceversa, no se debe desconocer que esta variable presenta sesgo a causa de la evasión de impuestos. Formalizando, se tendría que:

$$W_{ij} = (IPyIC_i / TIPyIC_j) * 100 \quad (4)$$

$$PIB_{ij} = W_{ij} * PIB_j \quad (4.1)$$

$$PIB_{ij} \approx IIMpc_i \quad (4.2)$$

Donde,

W_{ij} = Importancia Relativa de los Impuestos del Municipio i en el Departamento j
 $IPyIC$ = Impuesto Predial y de Industria y Comercio del Municipio i
 $TIPyIC$ = Total Impuesto Predial y de Industria y Comercio del Departamento j
 PIB_{ij} = Proxy del PIB Municipal
 $IIMpc_i$ = Indicador de Impuestos Municipales Per Cápita

Finalmente, complementario a la dimensión económica, se utiliza el IIERM, calculado por el DANE para el año 2012²², el cual es resultado de ponderar el peso relativo municipal (Pm) por el

²⁰ Al respecto, autores como Bonet Morón Jaime y Meisel Roca Adolfo, en el trabajo “La Convergencia Regional en Colombia: Una Visión de Largo Plazo: 1926- 1995. Banco de la República, Documentos Economía Regional No. 8, Febrero de 1999”; y Galvis Aponte Luis Armando, en el trabajo, “La Topografía Económica de Colombia, Banco de la República, Documentos de Economía Regional No. 22, Octubre de 2001”, proponen utilizar los depósitos bancarios per cápita o en su defecto los recaudos de impuestos municipales per cápita como una buena proxy del PIB de la ciudad.

²¹ <https://pwh.dnp.gov.co/Programas/DesarrolloTerritorial/FinanzasP%C3%BAblicasTerritoriales/EjecucionesPresupuestales.aspx>

²² Para este indicador solamente existen estimaciones en los años 2011 y 2012.

https://www.dane.gov.co/files/investigaciones/fichas/Met_indicador_import_economica_mpal_2014.pdf

peso relativo del PIB del departamento en el PIB nacional, lo que permite la homogenización y la comparabilidad entre municipios de diferentes departamentos, asignando un grado de importancia económica a cada municipio del país entre 1 y 7 dependiendo del rango de valor agregado (ver Tabla 7):

$$P_M = \frac{VAM_i}{VAD_j} = IIERM_i \quad (5)$$

Donde,

P_M = Peso Relativo Municipal

VAM_i = Valor Agregado del Municipio i Obtenido a Partir de Indicadores Directos e Indirectos

VAD_j = Valor Agregado del Departamento j

$IIERM_i$ = Indicador de Importancia Económica Relativa del Municipio i

Dicho indicador está basado en el resultado de ponderar el peso relativo municipal en el PIB departamental (P_m) que corresponde a la distribución del valor agregado de un departamento entre cada uno de sus distritos y municipios a partir de una estructura obtenida mediante indicadores sectoriales directos e indirectos.

A partir de estos indicadores se procedió a la identificación de las ciudades de mayor potencial, siendo estas las que se desempeñan por encima del promedio de las 57 ciudades en cada una de las mencionadas variables. Esto bajo el criterio de que son estas ciudades en las que existe mayor potencial de éxito en términos de la asimilación y mejor utilización del apoyo que reciban, con la posibilidad de convertirse en ciudades modelo, y por el otro lado, ciudades que por su dinámica de crecimiento y desempeño están en el momento y tiempos adecuados para encauzar sus proceso de la mejor forma posible.

Complementariamente, se utilizaron otros criterios para identificar dos grupos adicionales, tal es el caso de las ciudades que están por encima de los promedios de por lo menos dos de las variables estudiadas y el de las ciudades que están por debajo de estos promedios. Estas podrían ser consideradas respectivamente ciudades que están a medio camino, y por lo tanto, requieren más apoyo que las primeras, y ciudades que dadas sus mayores debilidades deben ser objeto de mayor atención. Sin embargo, aunque esto es posible, la escasez de recursos amerita intervenciones integrales en aquellos lugares con un adecuado grado de fortaleza institucional y capacidad de gestión de tal manera que se puedan garantizar efectos demostrativos y rentabilidad económica y social.

Resultados

En primer lugar, se identificaron para el año 2014²³ todos aquellos municipios mayores a 100.000 pero menores a 1 millón de habitantes, lo cual arrojó un total de 57 municipios que presentan esta característica (ver Tabla 2, Mapas 1 a 5), localizados principalmente en la Región Occidental (ver Mapa 3).

Ahora, admitiendo como criterio agregado que las ciudades intermedias de mayor potencial de desarrollo serían aquellas en las que los promedios de todas las variables estudiadas son mayores a los promedios de las 57 ciudades, se tendría como condición que:

$$\bar{X}_{2005}^{2013} IDI'_i \geq \bar{X}_{i=1}^{57} IDI'_i, \bar{X}_{2005}^{2013} IDF_i \geq \bar{X}_{i=1}^{57} IDF_i, \bar{X}_{2005}^{2012} IIMpc_i \geq \bar{X}_{i=1}^{57} IIMpc_i \quad (6)$$

Por su parte, las más dinámicas institucionalmente serían aquellas cuyo promedio del indicador de desempeño integral sin desempeño fiscal-IDI' es mayor al promedio del mismo indicador pero de ellas mismas (57 ciudades) durante el período 2005-2013, es decir:

$$\bar{X}_{2005}^{2013} IDI'_i \geq \bar{X}_{i=1}^{57} IDI'_i \quad (6.1)$$

Las más dinámicas fiscalmente, serían aquellas cuyo promedio del indicador de desempeño fiscal-IDF es mayor al promedio del mismo indicador pero de ellas mismas (57 ciudades) durante el período 2005-2013, esto es:

$$\bar{X}_{2005}^{2013} IDF_i \geq \bar{X}_{i=1}^{57} IDF_i \quad (6.2)$$

Finalmente, las más dinámicas económicamente, serían aquellas cuyo promedio²⁴ del indicador de impuestos municipales per cápita-IIMpc sea mayor al promedio del mismo indicador pero de ellas mismas (57 ciudades)²⁵ durante el período 2005-2012, se tendría un total de 10 ciudades²⁶ (ver Tabla 8).

$$\bar{X}_{2005}^{2012} IIMpc_i \geq \bar{X}_{i=1}^{57} IIMpc_i \quad (6.3)$$

²³ Para efectos de comparabilidad con los indicadores utilizados que poseen años de corte 2012 y 2013, se asume que entre 2012 y 2014 prevalece el mismo conjunto de ciudades mayores de 100,000 pero menores a 1 millón de habitantes.

²⁴ Se utiliza el promedio del indicador durante el período de referencia 2005-2013 con el fin de equilibrar los efectos de aquellos momentos de resultados positivos con los efectos de aquellos momentos de resultados regulares.

²⁵ Se toma este grupo como patrón de referencia pues contiene tanto las ciudades cuya dinámica poblacional es mayor como menor a la dinámica poblacional de la nación.

²⁶ Es de anotar que de estas 10 ciudades solo concuerdan Bucaramanga, Pasto y Dosquebradas, dentro de la medición que realiza el Banco Mundial para 23 ciudades en el *Doing Business* de 2013, lo cual aunque coincide mide aspectos totalmente diferentes a los considerados en este ejercicio.

Luego, en función de su autonomía se tendrían 8 ciudades asociadas a las aglomeraciones principales o áreas metropolitanas tales como Chía, Zipaquirá y Soacha, Dosquebradas, Bello, Envigado, Yumbo, y Bucaramanga, y 2 ciudades autónomas, Pasto y Duitama. Estas últimas, al ser parte de los municipios en el 2º y 3er grado²⁷ respectivamente del indicador de importancia económica relativa municipal (IIERM) realizan aportes significativos al valor agregado del país y sus respectivos departamentos (ver Tabla 7). De igual manera, si se considera el crecimiento poblacional como indicador de dinamismo y atractivo, de estas 2 ciudades solo Pasto se ubicaría por encima de la media nacional (ver Tabla 3). Por consiguiente, del conjunto de ciudades autónomas, la que debería ser objeto de mayor atención y apoyo es Pasto, seguida de Duitama. Aunque, las restantes 8 ciudades también deberían ser atendidas, estas ameritan un tratamiento conjunto con la ciudad aglomeración a la cual pertenecen (ver Tabla 8 y 8.1, y Mapas 6, 6.1 y 6.2).

Tabla 8.1

Ciudades de Mayor Potencial		
Aglomeración Principal	Pertencientes a Aglomeración	Autónomas
Bogotá	Chía, Soacha, Zipaquirá	
Medellín	Bello, Envigado	
Cali	Yumbo	
Barranquilla		
Cartagena		
Bucaramanga	Bucaramanga	
Pereira	Dosquebradas	
		Duitama, Pasto

Fuente: Construida con base en la Tabla 8

Las ciudades del segundo grupo serían aquellas que presentan promedios mayores a los promedios de las 57 ciudades en dos de las variables estudiadas. Así, se tendrían 3 subgrupos, el primer subgrupo compuesto por ciudades con Desempeño Fiscal, indicativo de la capacidad administrativa y financiera, y el Indicador de Impuestos Municipales, por encima de los promedios y con baja capacidad institucional, es decir:

$$\bar{X}_{2005}^{2013} IDF_i \geq \bar{X}_{i=1}^{57} IDF_i, \wedge, \bar{X}_{2005}^{2012} IIMpc_i \geq \bar{X}_{i=1}^{57} IIMpc_i, \wedge, \bar{X}_{2005}^{2013} IDI'_i < \bar{X}_{i=1}^{57} IDI'_i \quad (7)$$

Estas ciudades serían Floridablanca, Girón, Sincelejo y Villavicencio, donde las dos primeras hacen parte de una de las aglomeraciones principales con centro en Bucaramanga, siendo Sincelejo y Villavicencio las ciudades autónomas con potencial importante (ver Tabla 8 y 8.2, y Mapas 6, 6.1 y 6.2), las cuales presentan un crecimiento poblacional por encima del promedio nacional (ver Tabla 3).

El segundo subgrupo, corresponde a aquellas ciudades con el Indicador de Desempeño Integral el cual se asume como prueba de capacidad institucional y de gestión, y el Indicador de

²⁷ Al grado 1 del IIERM pertenecen 8 municipios del país: Medellín, Barranquilla, Bogotá, Cartagena, Puerto Gaitán, Barrancabermeja, Bucaramanga y Cali.

Impuestos Municipales por encima de los promedios de las 57 ciudades pero con Desempeño Fiscal bajo, esto es:

$$\bar{X}_{2005}^{2013} IDI'_i \geq \bar{X}_{i=1}^{57} IDI'_i, \Lambda, \bar{X}_{2005}^{2012} IIMpc_i \geq \bar{X}_{i=1}^{57} IIMpc_i, \Lambda, \bar{X}_{2005}^{2013} IDF_i < \bar{X}_{i=1}^{57} IDF_i \quad (8)$$

Estas ciudades serían Cúcuta, Fusagasugá e Ipiales, mientras la primera de ellas no posee una dinámica poblacional alta, pues se encuentra por debajo del crecimiento promedio nacional, las otras dos si la presentan (ver Tablas 3, 8 y 8.2, y Mapas 6, 6.1 y 6.2).

Al tercer sub grupo, pertenecen aquellas ciudades con Indicadores de Desempeño Integral y Fiscal por encima de los promedios de las 57 ciudades, pero presentan baja actividad y participación económica en sus regiones y el país:

$$\bar{X}_{2005}^{2013} IDI'_i \geq \bar{X}_{i=1}^{57} IDI'_i, \Lambda, \bar{X}_{2005}^{2013} IDF_i \geq \bar{X}_{i=1}^{57} IDF_i, \Lambda, \bar{X}_{2005}^{2012} IIMpc_i < \bar{X}_{i=1}^{57} IIMpc_i \quad (9)$$

Estas ciudades serían Facatativá, Itagüí, Manizales, Palmira, Pereira, Pitalito, Popayán, Rionegro, Sogamoso, Tuluá, Tunja y Yopal. Es de anotar que como Facatativá, Itagüí y Palmira hacen parte de aglomeraciones principales, la atención debería centrarse en las 9 restantes. De este subgrupo, se destacan Pitalito, Rionegro, Tuluá, Tunja y Yopal, las cuales presentan crecimiento poblacional por encima del promedio nacional (ver Tabla 3, 8 y 8.2, y Mapas 6, 6.1 y 6.2).

Según el Indicador de Importancia Económica Relativa Municipal-IIERM, todas las ciudades de los tres subgrupos realizan aportes significativos al valor agregado de sus departamentos y por ende al país pues pertenecen al 2º y 3er grado (ver Tabla 7).

Tabla 8.2

Ciudades con Potencial					
Aglomeración Principal	Pertencientes a Aglomeración		Autónomas		
	Subgrupo 1	Subgrupo 3	Subgrupo 1	Subgrupo 2	Subgrupo 3
Bogotá		Facatativá			
Medellín		Itagüí			
Bucaramanga	Floridablanca, Girón				
Pereira		Pereira			
			Sincelejo, Villavicencio		
				Cúcuta, Fusagasugá, Ipiales	
					Manizales, Palmira, Pitalito, Popayán, Rionegro, Sogamoso, Tuluá, Tunja, Yopal

Fuente: Construida con base en la Tabla 8.

Finalmente, si se atendiera al criterio de favorecer con diseño y atención de políticas a un tercer grupo de ciudades caracterizado por sus manifiestas debilidades tanto a nivel institucional como

fiscal y económico, se destacarían dos subgrupos. El primero, compuesto por Apartadó, Ciénaga, Guadalajara de Buga, Jamundí, Loricá, Maicao, Quibdó, Riohacha, Soledad, Turbo, Uribe y Valledupar (ver Tabla 8 y 8.3, y Mapas 6, 6.1 y 6.2), y la condición estaría dada por el hecho que en todos los indicadores se sitúan por debajo de los promedios:

$$\bar{X}_{2005}^{2013} IDI'_i < \bar{X}_{i=1}^{57} IDI'_{i,\Lambda}, \bar{X}_{2005}^{2013} IDF_i < \bar{X}_{i=1}^{57} IDF_{i,\Lambda}, \bar{X}_{2005}^{2012} IIMpc_i < \bar{X}_{i=1}^{57} IIMpc_i \quad (11)$$

Tabla 8.3

Ciudades con Manifiestas Debilidades-Subgrupo I		
Aglomeración Principal	Pertencientes a Aglomeración	Autónomas
Bogotá		
Medellín		
Cali	Jamundí	
Barranquilla	Soledad	
Cartagena		
Bucaramanga		
Pereira		
		Apartadó, Ciénaga, Guadalajara de Buga, Loricá, Maicao, Quibdó, Riohacha, Turbo, Uribe y Valledupar

Fuente: Construida con base en la Tabla 8.

El segundo subgrupo de este tercer grupo, lo conformarían Santa Marta, Piedecuesta, Montería, Buenaventura, Magangué, San Andrés de Tumaco, Armenia, Cartago, Cauca, Florencia, Girardot, Ibagué, Malambo y Neiva (ver Tabla 8 y 8.4, y Mapas 6, 6.1 y 6.2), y la condición variaría dependiendo del hecho que en uno o dos de los indicadores se sitúen por debajo de los promedios:

$$\bar{X}_{2005}^{2013} IDI'_i < \bar{X}_{i=1}^{57} IDI'_{i,\Lambda}, \bar{X}_{2005}^{2013} IDF_i > \bar{X}_{i=1}^{57} IDF_{i,\Lambda}, \bar{X}_{2005}^{2012} IIMpc_i > \bar{X}_{i=1}^{57} IIMpc_i \quad (12)$$

$$\bar{X}_{2005}^{2013} IDI'_i > \bar{X}_{i=1}^{57} IDI'_{i,\Lambda}, \bar{X}_{2005}^{2013} IDF_i > \bar{X}_{i=1}^{57} IDF_{i,\Lambda}, \bar{X}_{2005}^{2012} IIMpc_i < \bar{X}_{i=1}^{57} IIMpc_i \quad (13)$$

$$\bar{X}_{2005}^{2013} IDI'_i < \bar{X}_{i=1}^{57} IDI'_{i,\Lambda}, \bar{X}_{2005}^{2013} IDF_i > \bar{X}_{i=1}^{57} IDF_{i,\Lambda}, \bar{X}_{2005}^{2012} IIMpc_i < \bar{X}_{i=1}^{57} IIMpc_i \quad (14)$$

$$\bar{X}_{2005}^{2013} IDI'_i < \bar{X}_{i=1}^{57} IDI'_{i,\Lambda}, \bar{X}_{2005}^{2013} IDF_i < \bar{X}_{i=1}^{57} IDF_{i,\Lambda}, \bar{X}_{2005}^{2012} IIMpc_i > \bar{X}_{i=1}^{57} IIMpc_i \quad (15)$$

$$\bar{X}_{2005}^{2013} IDI'_i > \bar{X}_{i=1}^{57} IDI'_{i,\Lambda}, \bar{X}_{2005}^{2013} IDF_i < \bar{X}_{i=1}^{57} IDF_{i,\Lambda}, \bar{X}_{2005}^{2012} IIMpc_i < \bar{X}_{i=1}^{57} IIMpc_i \quad (16)$$

Tabla 8.4

Ciudades con Manifiestas Debilidades-Subgrupo II		
Aglomeración Principal	Pertenecientes a Aglomeración	Autónomas
Bogotá		
Medellín		
Cali		
Barranquilla	Malambo	
Cartagena		
Bucaramanga	Piedecuesta	
Pereira		
		Santa Marta, Montería, Buenaventura, Magangué, San Andrés de Tumaco, Armenia, Cartago, Cauca, Florencia, Girardot, Ibagué y Neiva

Fuente: Construida con base en la Tabla 8.

Los resultados anteriores son producto de un análisis basado en promedios, sin embargo si se hace una mirada a las diferentes variables estudiadas para las 57 ciudades buscando situaciones extremas “outliers”, se identifican una serie de ciudades que por circunstancias especiales también deben recibir atención prioritaria:

- (i) Las ciudades de mayor crecimiento poblacional en el país, Riohacha, Uribía y Apartadó con tasas de crecimiento poblacional de 4.53, 4.06 y 3.10 respectivamente vs 1.18 el promedio del país (ver Tabla 3, 8 y 8.5, y Mapas 6, 6.1 y 6.2).

$$TCP_i \geq TCP_N \quad (10)$$

Donde,

TCP_i= Tasa de Crecimiento Interanual de la Población del Municipio i

TCP_N= Tasa de Crecimiento Interanual de la Población del País N

- (ii) Las ciudades que hacen parte del grupo que mayor aporte económico le están generando al país, Cartagena, Bucaramanga y Barrancabermeja. De acuerdo con el Indicador IIERM del DANE, son 8 municipios/ciudades los que generan el mayor aporte a sus departamentos y por consiguiente al país, estas 3 pertenecen a dicho grupo (ver Tabla 7 y 8.5, y Mapas 6, 6.1 y 6.2).

Por diversas particularidades estas ciudades con situaciones extremas también deberían tener la posibilidad de desarrollarse y de proveer servicios y amenidades que promuevan la buena calidad de vida a sus ciudadanos de forma sostenible. El primer grupo, da cuenta de ciudades que enfrentan una presión demográfica muy alta y no tienen capacidades institucionales, administrativas o financieras que les permita atender esta situación, constituyéndose en las ciudades problema del futuro. En el segundo grupo, se destaca Barrancabermeja que tampoco se identifica en los análisis realizados debido a que solo presenta buen desempeño fiscal, pero sin embargo, es una de las ciudades/municipios grandes aportantes a la economía del país, y que por lo tanto, sus ciudadanos deberían ser objeto de atención especial y recibir el apoyo que requieren para mejorar las condiciones de la ciudad y su calidad de vida.

Tabla 8.5

Ciudades Especiales		
Aglomeración Principal	Pertencientes a Aglomeración	Autónomas
Bogotá		
Medellín		
Cali		
Barranquilla		
Cartagena	Cartagena	
Bucaramanga	Bucaramanga	
Pereira		
		Barrancabermeja, Apartadó, Riohacha, Uribía

Fuente: Construida con base en la Tabla 8.

Conclusiones

Los resultados anteriores indican la necesidad de profundizar los análisis detallando y diferenciando estas 57 ciudades, en las que si bien el primer grupo exhibe buena gestión, un dinamismo económico importante, y un potencial para crecer de forma más sostenible, el segundo grupo y sus subgrupos así como el tercero tienen igualmente posibilidades pero deben ser apoyados de forma diferencial.

Diez ciudades intermedias reclaman atención especial en el país, Chía, Zipaquirá y Soacha²⁸, Dosquebradas²⁹, Bello y Envigado³⁰, Yumbo³¹, Bucaramanga, Pasto y Duitama. Si bien todas ellas presentan dinámicas fuertes de crecimiento económico y capacidad de gestión institucional y administrativa, 8 pertenecen a las aglomeraciones principales del país, y por lo tanto, deberían ser estudiadas y apoyadas dentro de este contexto. Por ejemplo, Soacha aislada de Bogotá no puede ser trabajada, ni planificada, al igual que Chía y así sucesivamente. El apoyo técnico y financiero a estas ciudades debería plantear como requisito el trabajo conjunto entre las ciudades de una aglomeración, es decir, entre las ciudades de mayor interrelación e interdependencia.

Es necesario crear los incentivos para que este proceso de trabajo coordinado se desarrolle. Una de las modalidades de apoyo desde el gobierno nacional, los Contratos Plan, podría ser uno de los instrumentos adecuados para promover estas alianzas y su objetivo principal debería ser este.

Tal como se registró, Pasto y Duitama son ciudades que presentan desempeño positivo en todos sus indicadores y están actuando de forma relativamente autónoma. Al respecto, dado el gran potencial de éxito que este tipo de ciudades tendría, sería recomendable apoyarlas técnica y financieramente desde la nación, la región o la cooperación internacional, para que se conviertan en modelos de sostenibilidad y polos de importancia regional.

²⁸ Estas ciudades integran el Área Metropolitana de Bogotá y la Región Bogotá-Cundinamarca.

²⁹ Esta ciudad integra el Área Metropolitana de Pereira.

³⁰ Estas ciudades integran el Área Metropolitana del Valle de Aburrá.

³¹ Esta ciudad integra el Área Metropolitana de Cali.

Existen ciudades que aunque no se desempeñan positivamente en todos los indicadores, el hecho de hacerlo en dos de ellos de forma sobresaliente hace pensar que también deben ser objeto de atención especial y apoyo diferenciado, se destaca el subgrupo conformado por Floridablanca, Girón, Sincelejo y Villavicencio. Con énfasis en estas dos últimas por las razones ya mencionadas. Este subgrupo se desempeña positivamente en dos aspectos cruciales para el desarrollo de una ciudad, el desempeño fiscal y la actividad económica. Posiblemente, los factores más difíciles en obtener buen desempeño ya que no solo dependen de factores internos sino también de condiciones externas, de localización o naturales. Estas ciudades con apoyo dirigido a mejorar deficiencias de carácter institucional y de gestión, deberían tener mejoras significativas en su desarrollo. Se requieren diagnósticos detallados e identificación de acciones y podrían también ser modelo de desarrollo urbano y polos de desarrollo regional.

Si se atendiera al criterio de favorecer con diseño y atención de políticas a un tercer grupo de ciudades caracterizado por sus manifiestas debilidades tanto a nivel institucional como fiscal y económico, se destacarían 26 centros urbanos entre los que se encuentran 9 capitales departamentales (ver Tablas 8, 8.4 y 8.5).

Aunque este ejercicio es realizado con información secundaria, es importante resaltar que existe una necesidad clara de contar con información primaria sobre las ciudades del país. Es la única manera de hacer política pública adecuada a las necesidades específicas de cada una de ellas y de las diferentes regiones del país. Esta ausencia es resaltada en varios informes realizados recientemente como es el caso de las recomendaciones incluidas en 2014 por la Organización para la Cooperación y el Desarrollo Económicos (OCDE) en el “Territorial Review-Colombia”.

Recomendaciones

El ejercicio realizado en torno a la identificación de las ciudades intermedias de mayor potencial revela la importancia de profundizar en aquellos factores determinantes a la hora de diseñar instrumentos de apoyo que apalanquen el desarrollo territorial, aproximándose mediante las siguientes líneas de trabajo:

- ✓ ***Disponer de un referente multidimensional de la realidad territorial que conduzca al diseño y medición de “comprehensive and realistic indicators”.*** Aunque la aproximación haya sido solo en un conjunto de 57 municipios y su representatividad poblacional sea significativa, se precisa reconocer como punto de partida que la realidad municipal colombiana es compleja y variada. El reconocimiento de una serie de características propias en cuanto a su estructura espacial y socioeconómica fruto del desarrollo histórico y de las circunstancias del país, permite avanzar hacia consideraciones comprensivas de una realidad multidimensional y exige involucrar nuevas variables en los análisis, no exclusivamente económicas, tomar en consideración los rasgos específicos locales y contemplar la identidad local. Para tal efecto, es preciso tomar en cuenta las dimensiones demográfica, económica, institucional, fiscal, política y ambiental. Es decir, reconociendo las restricciones en términos de la información estadística municipal, económicas-PIB municipal y ambientales, se trata construir indicadores basados en variables explicativas directas y variables proxy robustas que permitan interpretaciones coyunturales y estructurales más asertivas.

- ✓ **Ordenar las ciudades en segmentos y categorías diferenciadas, y delinear intervenciones públicas de atención focalizadas no generalizables que actúen sobre la especificidad de las capacidades locales potenciándolas y sobre las problemáticas reduciendo las desigualdades.** Admitir la complejidad de la problemática y forma de abordarla y medirla, posibilita actuaciones que combinan diferentes tipos de estrategias, tales como mejoras y arreglos institucionales e incentivos en términos regulatorios, fiscales y de infraestructura para la atraktividad; mejoramiento y ampliación de la oferta de educación, salud, calidad del paisaje y medio ambiente; y promoción y animación de formas de institucionalidad social, unas y otras direccionadas a reforzar la base económica, atraer inversiones, incentivar la cooperación pública-privada, dinamizar la integración tanto intra como inter territorial o mejorar la capacidad institucional a todos los niveles, de tal manera que se acumule y reproduzca el capital físico, apropie y fomente el capital humano, conserve y sustente el capital natural, y construya y fortalezca el capital social para activar un desarrollo territorial de carácter global, integral y sistémico.
- ✓ **Redefinir la configuración metropolitana colombiana tanto en su significado, como en su regulación y funcionamiento.** Dada la considerable importancia y protagonismo tanto poblacional como económico de Bogotá, Medellín, Cali y Barranquilla, y la aglomeración de ciudades intermedias que se produce a su alrededor, v.g., de las 57 ciudades identificadas 18 están asociadas a estos grandes centros urbanos. Por tanto, admitiendo el desbordamiento de los marcos referenciales actuales, resulta urgente llenar un vacío pendiente desde hace algún tiempo en términos de lograr una mayor aproximación a la complejidad que entraña cierta recomposición territorial de estas concentraciones con sus nuevas proximidades y relaciones, y que muy probablemente en el escenario del postconflicto próximo se fortalecerá adquiriendo matices de mayor diversidad
- ✓ **Adoptar perspectivas de análisis tanto inter como intrarregionales.** Es común encontrar referencias alusivas a los diferentes países existentes, v.g., “las dos Colombias, una del sur oriente para arriba y otra del suroriente para abajo”. Al respecto, el ejercicio realizado con las 57 ciudades ratifica en parte tales expresiones pues se configura una suerte *de “frontera suroriental”* (ver Mapa 7) constituida por Pasto, Ipiales, Pitalito, Yopal, Florencia y Neiva, clasificadas como:

Ciudades con Mayor Potencial	Ciudades con Potencial			Ciudades con Manifiestas Debilidades
Buen Desempeño	Debilidad Institucional	Debilidad Fiscal	Debilidad Económica	Múltiples Debilidades
Pasto	Villavicencio	Ipiales	Pitalito	Florencia
			Pasto	Neiva

Estas ciudades no pueden mirarse al margen del resto de regiones del país, por lo que se requiere adoptar una mirada tanto interregional como intrarregional, es decir, cómo se relacionan estas ciudades con las regiones Pacífico, Caribe, Centro-Oriente, Centro Sur, Llanos y Eje Cafetero identificadas en las recientes Bases del Plan Nacional de

Desarrollo 2014-2018 (“Todos por Un Nuevo País-Paz, Equidad y Educación”). Aunque dichas ciudades hacen parte de las regiones Pacífico, Centro-Sur y Llanos, se encuentran relativamente desarticuladas tanto de las regiones a la que pertenecen como de la gran región Sur-Oriental. Entonces, estas ciudades intermedias podrían desempeñar el papel de “engranaje” interregional tanto con el “resto del país” como con las “ciudades capitales del interior suroriental” más sobresalientes como Mocoa, Leticia, Mitú, San José del Guaviare, Puerto Inírida, Puerto Carreño y Arauca. Este conjunto de ciudades haría parte de la red de ciudades del país, las cuales de acuerdo con sus características e interdependencias se complementarían y fortalecerían llegando a constituirse en alternativas tanto en la provisión de bienes públicos como en prestación de servicios, y generación de oportunidades y amenidades propias de las principales ciudades del país. El estudio más detallado de sus diversos aspectos podría contribuir a tener una visión más real de una propuesta como esta sin desconocer que pueden existir situaciones de escasa interconexión, limitadas relaciones comerciales, institucionales o políticas que pueden generar barreras para su desarrollo.

Tabla 1
Ciudades entre 100.000 y 1.000.000 de Habitantes

POBLACIÓN CENSO 2005					
	DEPARTAMENTO	MUNICIPIO	TOTAL	CABECERA	RESTO
1	Antioquia	Apartadó	131.416	111.898	19.518
2	Antioquia	Bello	371.625	358.167	13.458
3	Antioquia	Envigado	174.150	165.462	8.688
4	Antioquia	Itagüi	234.973	213.187	21.786
5	Antioquia	Rionegro	100.513	64.663	35.850
6	Antioquia	Turbo	121.885	47.270	74.615
7	Atlántico	Malambo	101.280	95.254	6.026
8	Atlántico	Soledad	461.603	460.745	858
9	Bolívar	Cartagena	893.033	842.632	50.401
10	Bolívar	Magangué	121.481	79.656	41.825
11	Boyacá	Tunja	154.066	146.605	7.461
12	Boyacá	Duitama	107.417	93.014	14.403
13	Boyacá	Sogamoso	117.105	96.839	20.266
14	Caldas	Manizales	379.794	353.138	26.656
15	Caquetá	Florencia	144.052	122.071	21.981
16	Cauca	Popayán	257.405	226.867	30.538
17	Cesar	Valledupar	354.582	299.112	55.470
18	Córdoba	Montería	379.094	286.631	92.463
19	Córdoba	Lorica	110.316	44.417	65.899
20	Cundinamarca	Facatativá	107.463	95.651	11.812
21	Cundinamarca	Fusagasugá	108.949	86.243	22.706
22	Cundinamarca	Soacha	401.996	396.544	5.452
23	Cundinamarca	Zipaquirá	101.562	88.538	13.024
24	Chocó	Quibdó	112.909	101.145	11.764
25	Huila	Neiva	315.999	295.847	20.152
26	Huila	Pitalito	102.460	59.885	42.575
27	La Guajira	Riohacha	167.886	136.223	31.663
28	La Guajira	Maicao	123.768	85.112	38.656
29	La Guajira	Uribia	117.601	7.619	109.982
30	Magdalena	Santa Marta	415.404	385.186	30.218
31	Magdalena	Ciénaga	101.987	87.585	14.402
32	Meta	Villavicencio	380.328	356.461	23.867
33	Nariño	Pasto	382.422	312.480	69.942
34	Nariño	Ipiales	109.127	74.373	34.754
35	Nariño	San Andres de Tumaco	159.955	84.679	75.276
36	Norte de Santander	Cúcuta	587.567	567.559	20.008
37	Quindío	Armenia	280.881	273.076	7.805
38	Risaralda	Pereira	443.442	371.439	72.003
39	Risaralda	Dosquebradas	179.282	169.820	9.462
40	Santander	Bucaramanga	516.460	509.135	7.325
41	Santander	Barrancabermeja	190.069	170.821	19.248
42	Santander	Floridablanca	254.600	243.773	10.827
43	Santander	Girón	135.860	117.986	17.874
44	Santander	Piedecuesta	117.405	92.719	24.686
45	Sucre	Sincelejo	237.639	219.655	17.984
46	Tolima	Ibagué	498.130	468.378	29.752
47	Valle del Cauca	Buenaventura	328.753	292.889	35.864
48	Valle del Cauca	Guadalajara de Buga	116.831	99.845	16.986
49	Valle del Cauca	Cartago	124.842	122.008	2.834
50	Valle del Cauca	Palmira	284.319	228.056	56.263
51	Valle del Cauca	Tuluá	187.249	160.916	26.333
52	Casanare	Yopal	106.762	90.179	16.583
TOTAL GENERAL			12.515.697	10.959.453	1.556.244

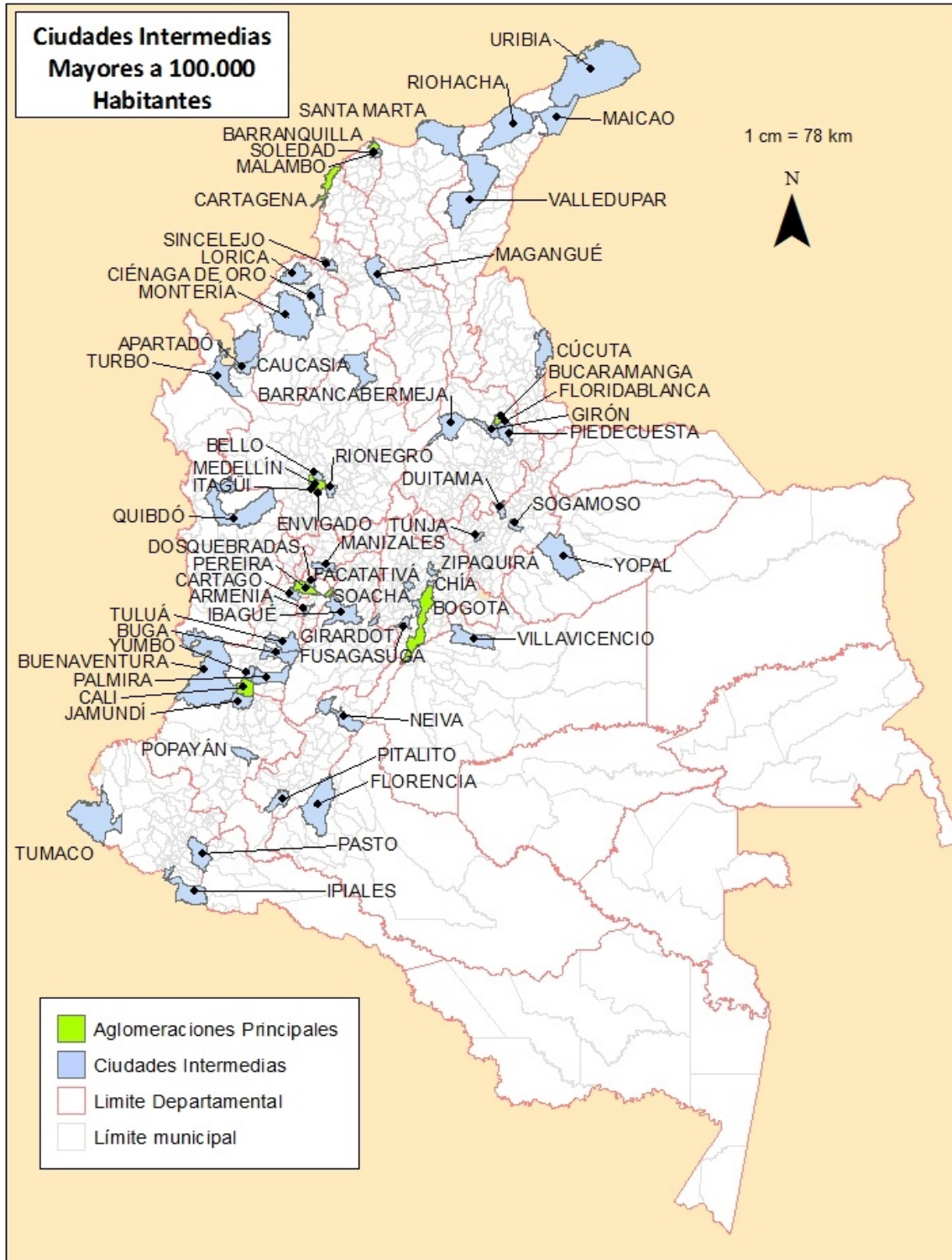
Fuente: DANE, Censo 2005.

Tabla 2
Ciudades entre 100.000 y 1.000.000 de Habitantes

#	CIUDAD	POB 2005	POB 2014
1	Apartadó	131.416	173.008
2	Armenia	280.881	295.143
3	Barrancabermeja	190.069	191.784
4	Bello	371.625	447.185
5	Bucaramanga	516.460	527.451
6	Buenaventura	328.753	392.054
7	Cartagena	893.033	990.179
8	Cartago	124.842	131.545
9	Caucasia	87.543	109.511
10	Chía	97.907	123.673
11	Ciénaga	101.987	104.060
12	Cúcuta	587.567	643.666
13	Dosquebradas	179.282	196.926
14	Duitama	107.417	112.243
15	Envigado	174.150	217.343
16	Facatativá	107.463	129.671
17	Florencia	144.052	169.336
18	Floridablanca	254.600	264.695
19	Fusagasugá	108.949	131.914
20	Girardot	97.889	104.476
21	Girón	135.860	175.528
22	Guadalajara de Buga	116.831	115.432
23	Ibagué	498.130	548.209
24	Ipiales	109.127	135.542
25	Itagui	234.973	264.775
26	Jamundí	96.849	117.117
27	Lorica	110.316	117.439
28	Magangué	121.481	123.618
29	Maicao	123.768	154.343
30	Malambo	101.280	119.286
31	Manizales	379.794	394.627
32	Montería	379.094	434.950
33	Neiva	315.999	340.046
34	Palmira	284.319	302.727
35	Pasto	382.422	434.486
36	Pereira	443.442	467.185
37	Piedecuesta	117.405	145.848
38	Pitalito	102.460	123.430
39	Popayán	257.405	275.129
40	Quibdó	112.909	115.517
41	Riohacha	167.886	250.236
42	Rionegro	100.513	118.264
43	San Andres de Tumaco	159.955	195.419
44	Santa Marta	415.404	476.385
45	Sincelejo	237.639	271.375
46	Soacha	401.996	500.097
47	Sogamoso	117.105	113.758
48	Soledad	461.603	599.012
49	Tuluá	187.249	209.086
50	Tunja	154.066	184.864
51	Turbo	121.885	155.173
52	Uribe	117.601	168.286
53	Valledupar	354.582	443.210
54	Villavicencio	380.328	473.766
55	Yopal	106.762	136.484
56	Yumbo	92.214	114.427
57	Zipaquirá	101.562	120.312
	TOTAL NACIONAL	42.888.592	47.661.787

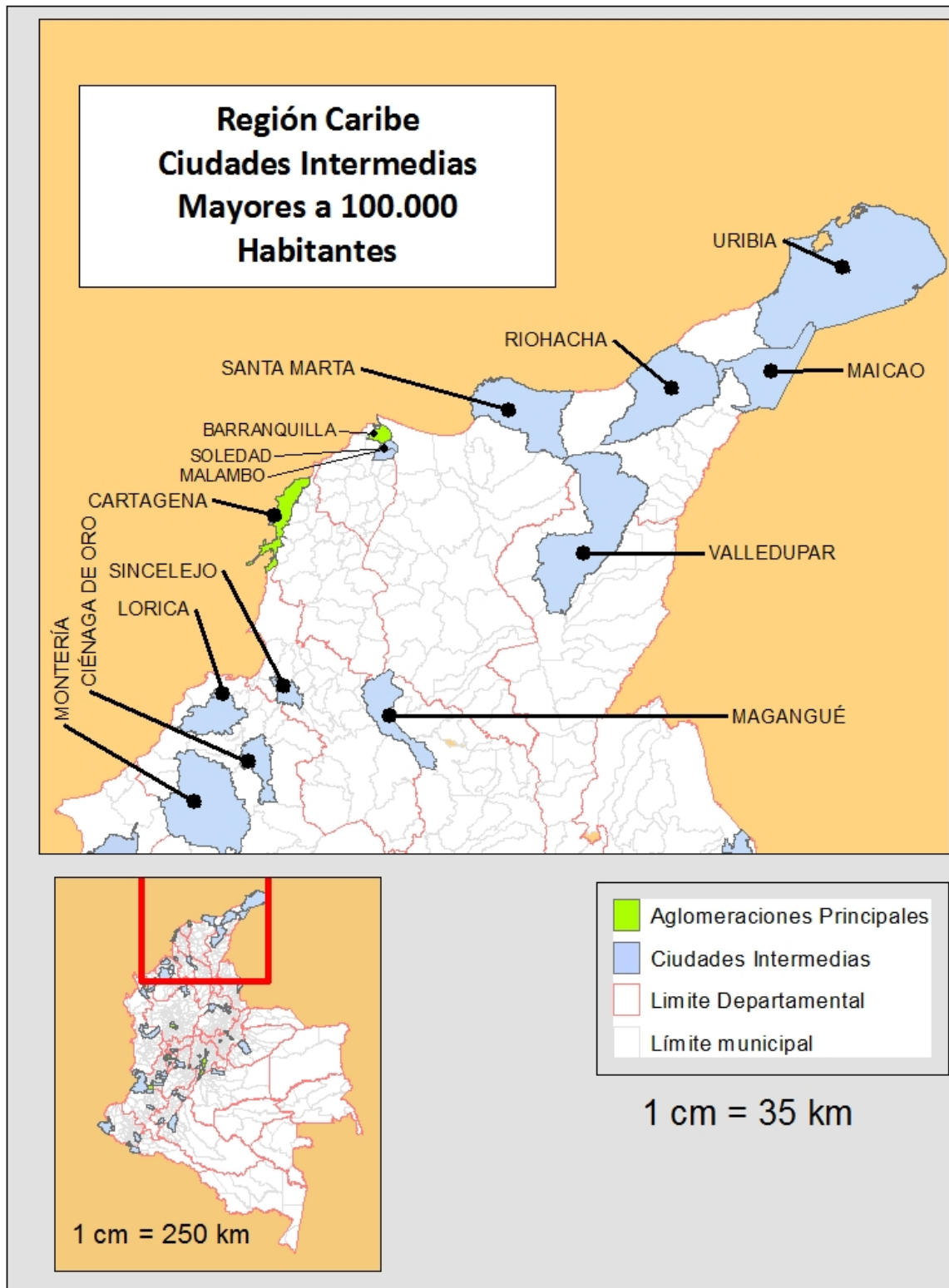
Fuente: DANE, Proyecciones Subnacionales de Población.

Mapa 1
Las Ciudades Colombianas entre 100.000 y 1.000.000 de Habitantes



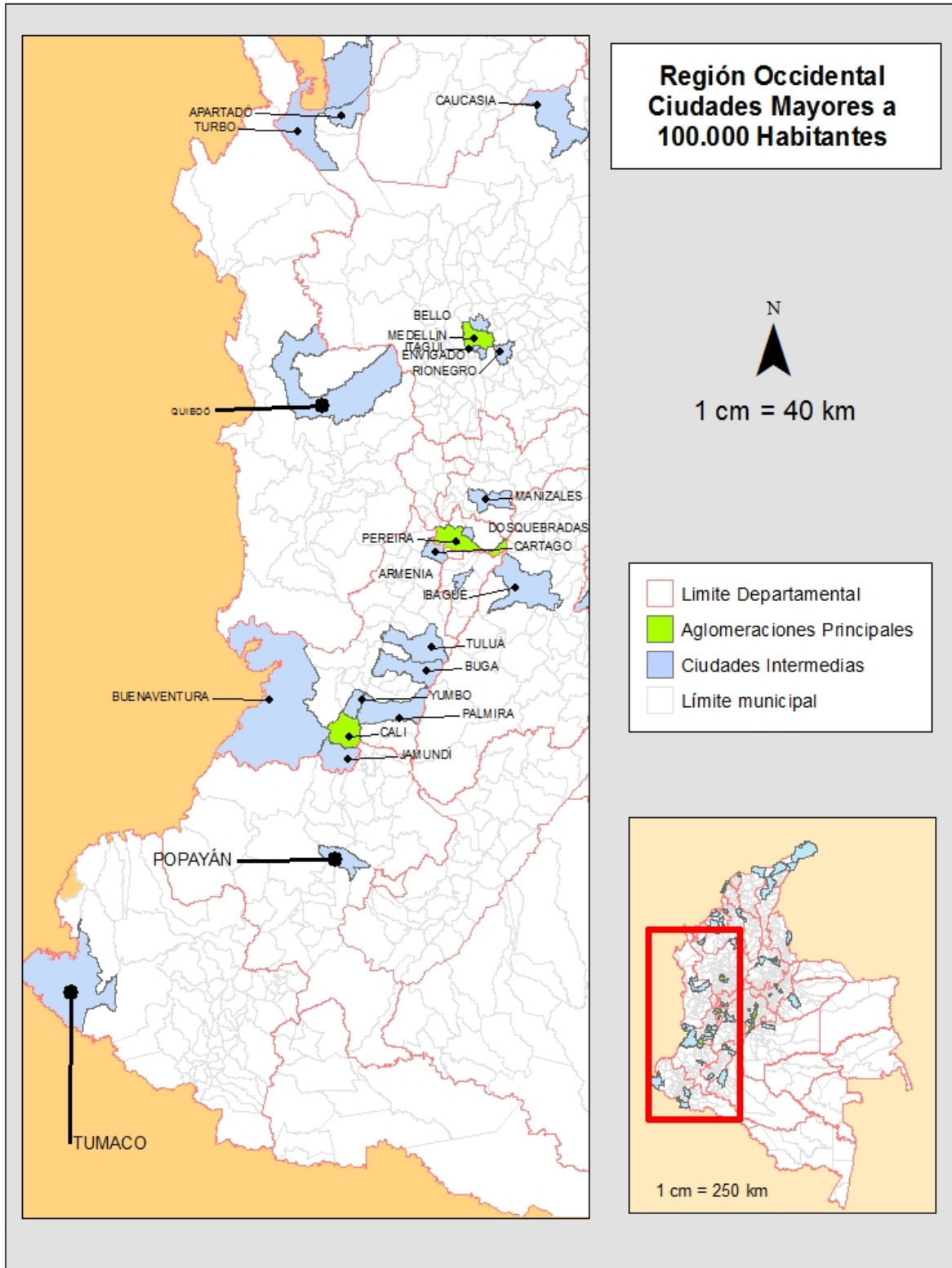
Fuente: Construido con base en la Tabla 2.

Mapa 2
Las Ciudades de la Región Caribe entre 100.000 y 1.000.000 de Habitantes



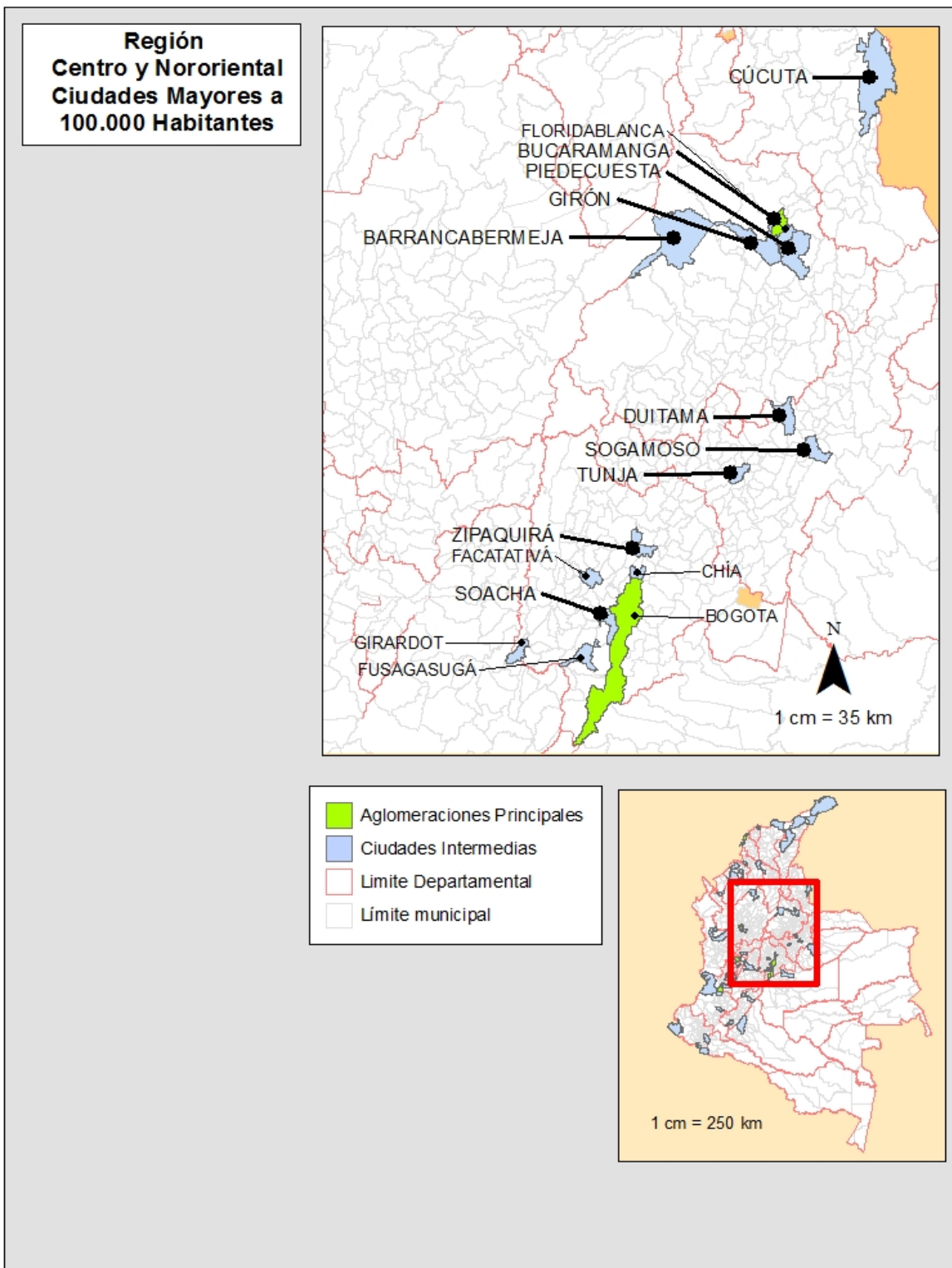
Fuente: Construido con base en la Tabla 2.

Mapa 3
Las Ciudades de la Región Occidental entre 100.000 y 1.000.000 de Habitantes



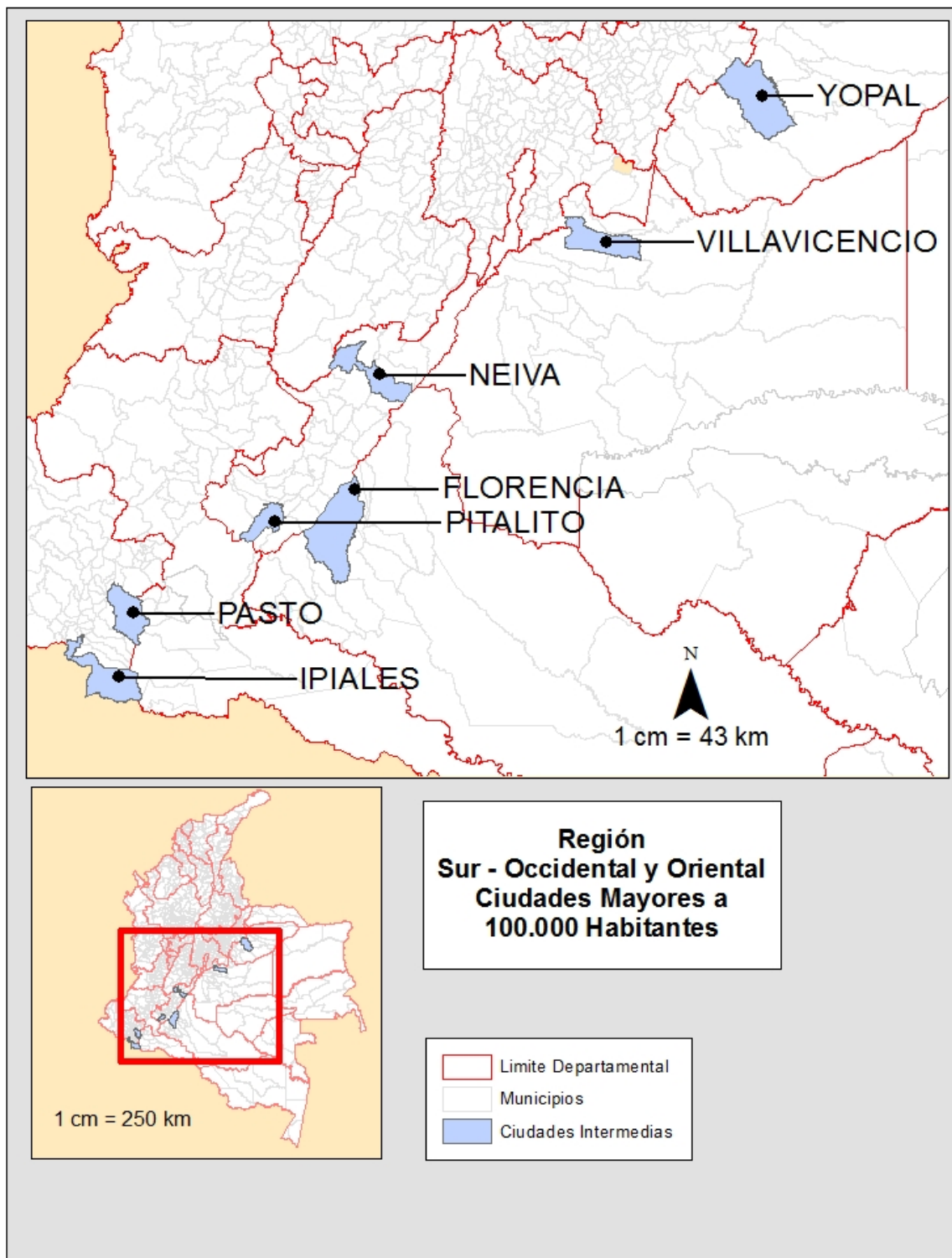
Fuente: Construido con base en la Tabla 2.

Mapa 4
Las Ciudades de la Región Centro y Nororiental entre 100.000 y 1.000.000 de Habitantes



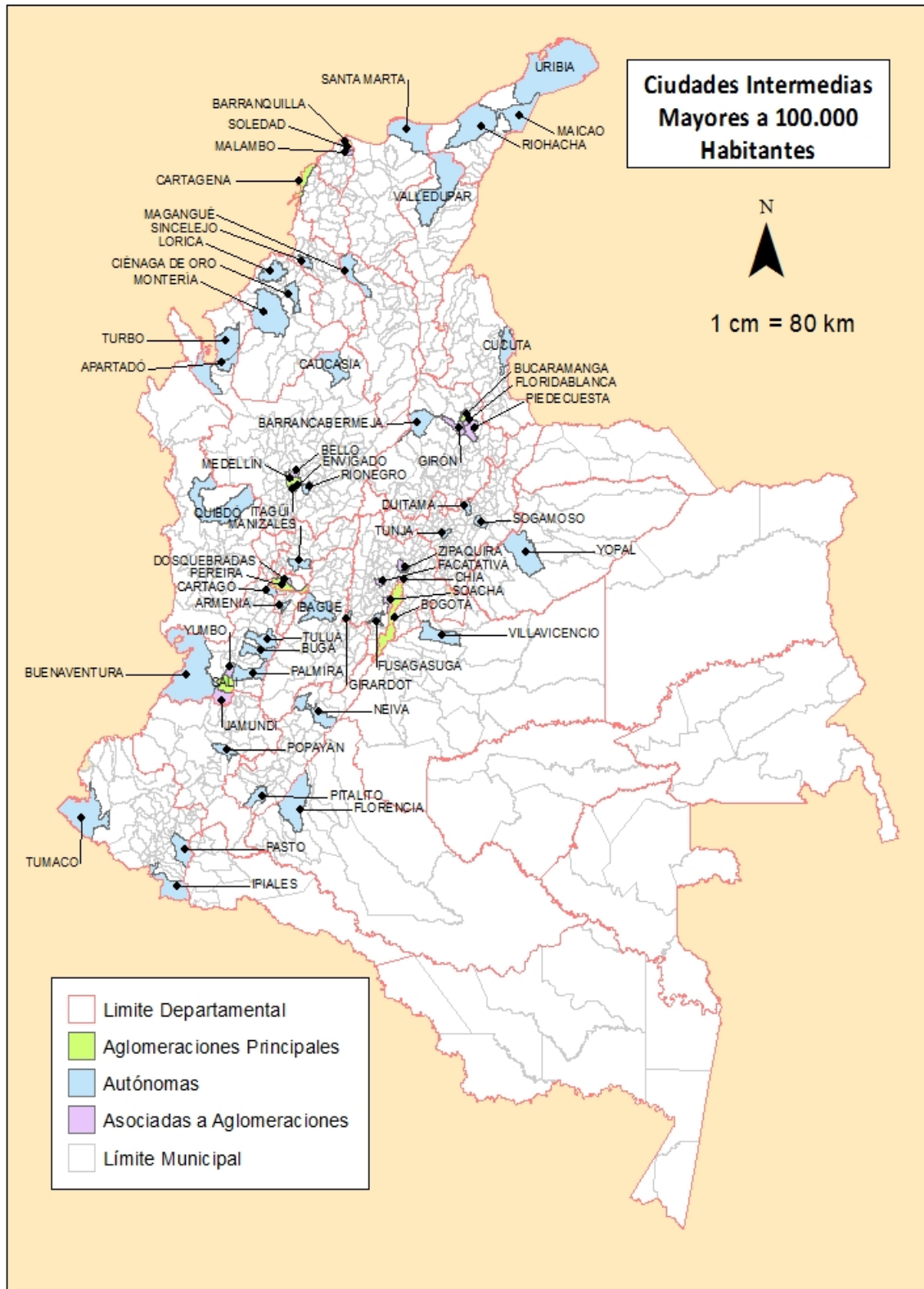
Fuente: Construido con base en la Tabla 2.

Mapa 5
Las Ciudades de la Región Sur-Occidental y Oriental entre 100.000 y 1.000.000 de Habitantes



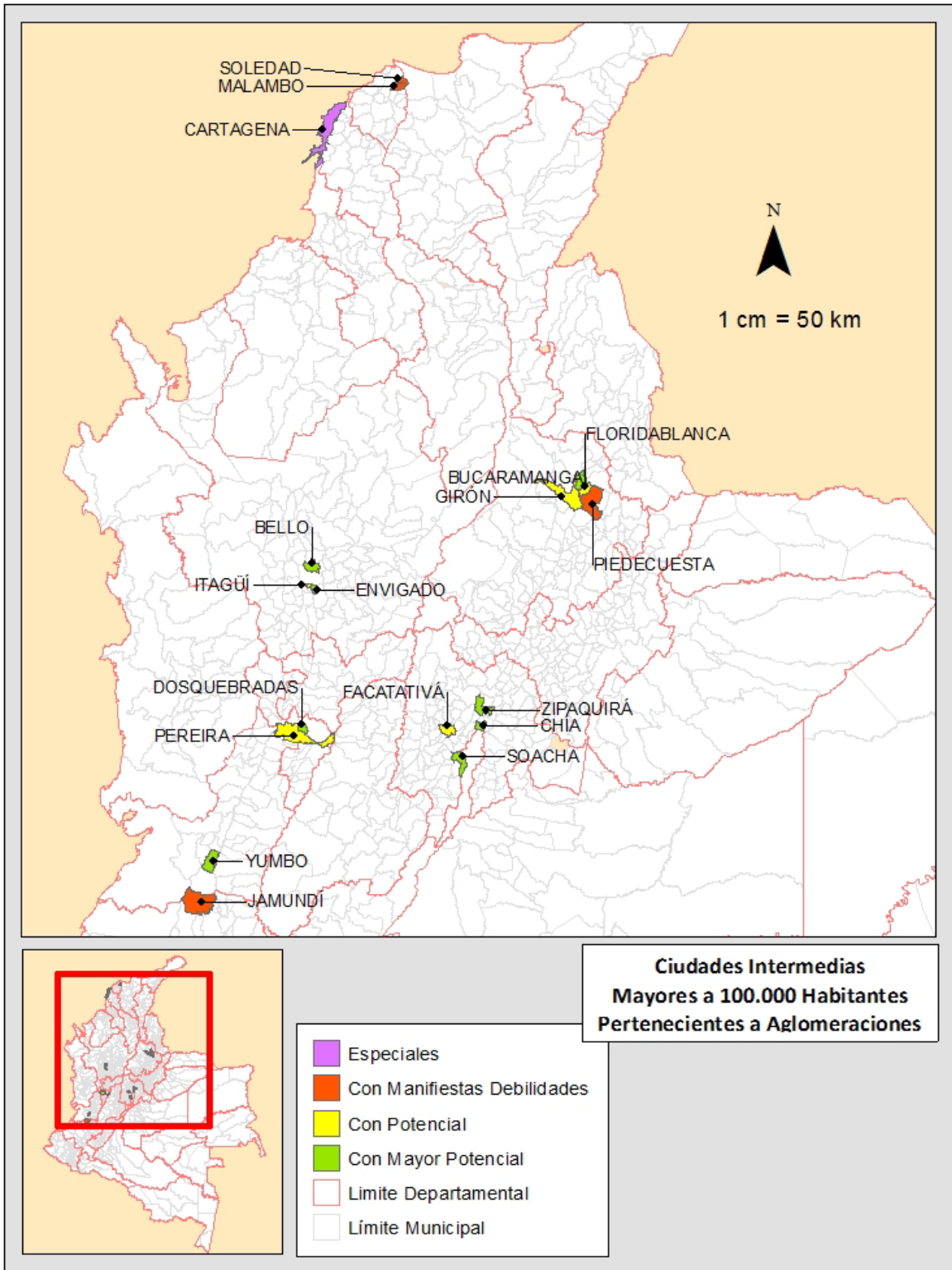
Fuente: Construido con base en la Tabla 2.

Mapa 6
Tipología de las Ciudades Colombianas Mayores a 100.000 Habitantes



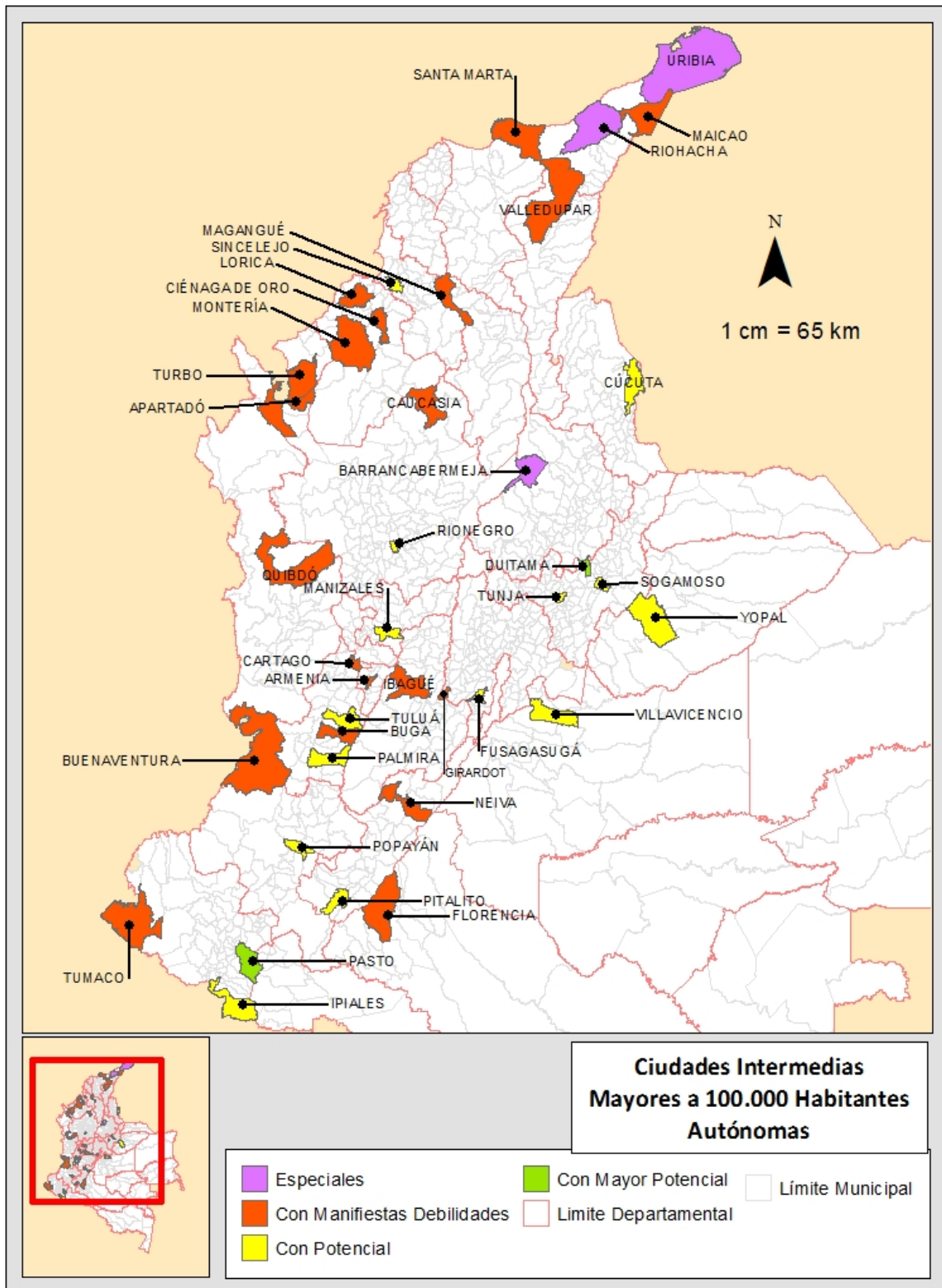
Fuente: Construido con base en las Tablas 2 a 8.

Mapa 6.1
Ciudades Intermedias Colombianas Pertenecientes a Aglomeraciones



Fuente: Construido con base en las Tablas 8.1 a 8.5.

Mapa 6.2
Ciudades Intermedias Colombianas Autónomas



Fuente: Construido con base en las Tablas 8.1 a 8.5.

Tabla 3
Tasas de Crecimiento Poblacional Interanual 2005-2014 de las Ciudades entre 100.000 y 1.000.000 de Habitantes

#	CIUDAD	POB 2005	POB 2014	POB 2014/2005
1	Apartadó	131.416	173.008	3,10
2	Armenia	280.881	295.143	0,55
3	Barrancabermeja	190.069	191.784	0,10
4	Bello	371.625	447.185	2,08
5	Bucaramanga	516.460	527.451	0,23
6	Buenaventura	328.753	392.054	1,98
7	Cartagena	893.033	990.179	1,15
8	Cartago	124.842	131.545	0,58
9	Caucasia	87.543	109.511	2,52
10	Chía	97.907	123.673	2,63
11	Ciénaga	101.987	104.060	0,22
12	Cúcuta	587.567	643.666	1,02
13	Dosquebradas	179.282	196.926	1,05
14	Duitama	107.417	112.243	0,49
15	Envigado	174.150	217.343	2,49
16	Facatativá	107.463	129.671	2,11
17	Florencia	144.052	169.336	1,81
18	Floridablanca	254.600	264.695	0,43
19	Fusagasugá	108.949	131.914	2,15
20	Girardot	97.889	104.476	0,73
21	Girón	135.860	175.528	2,89
22	Guadalajara de Buga	116.831	115.432	-0,13
23	Ibagué	498.130	548.209	1,07
24	Ipiales	109.127	135.542	2,44
25	Itagui	234.973	264.775	1,34
26	Jamundí	96.849	117.117	2,13
27	Lorica	110.316	117.439	0,70
28	Magangué	121.481	123.618	0,19
29	Maicao	123.768	154.343	2,48
30	Malambo	101.280	119.286	1,83
31	Manizales	379.794	394.627	0,43
32	Montería	379.094	434.950	1,54
33	Neiva	315.999	340.046	0,82
34	Palmira	284.319	302.727	0,70
35	Pasto	382.422	434.486	1,43
36	Pereira	443.442	467.185	0,58
37	Piedecuesta	117.405	145.848	2,44
38	Pitalito	102.460	123.430	2,09
39	Popayán	257.405	275.129	0,74
40	Quibdó	112.909	115.517	0,25
41	Riohacha	167.886	250.236	4,53
42	Rionegro	100.513	118.264	1,82
43	San Andres de Tumaco	159.955	195.419	2,25
44	Santa Marta	415.404	476.385	1,53
45	Sincelejo	237.639	271.375	1,49
46	Soacha	401.996	500.097	2,46
47	Sogamoso	117.105	113.758	-0,32
48	Soledad	461.603	599.012	2,94
49	Tuluá	187.249	209.086	1,23
50	Tunja	154.066	184.864	2,05
51	Turbo	121.885	155.173	2,72
52	Uribia	117.601	168.286	4,06
53	Valledupar	354.582	443.210	2,51
54	Villavicencio	380.328	473.766	2,47
55	Yopal	106.762	136.484	2,77
56	Yumbo	92.214	114.427	2,43
57	Zipaquirá	101.562	120.312	1,90
	TOTAL NACIONAL	42.888.592	47.661.787	1,18

Fuente: Calculada con Base en las Tablas 1 y 2.

Tabla 4
Promedio IDI'-Indicador de Desempeño Integral sin Desempeño Fiscal 2005-2013

#	CIUDAD	PROMEDIO IDI' 2005-2013
1	Apartadó	64,52
2	Armenia	78,10
3	Barrancabermeja	58,35
4	Bello	77,84
5	Bucaramanga	72,95
6	Buenaventura	67,61
7	Cartagena	58,26
8	Cartago	69,90
9	Caucasia	69,39
10	Chía	86,01
11	Ciénaga	51,92
12	Cúcuta	68,27
13	Dosquebradas	76,88
14	Duitama	76,62
15	Envigado	75,94
16	Facatativá	86,52
17	Florencia	72,41
18	Floridablanca	64,38
19	Fusagasugá	83,70
20	Girardot	78,81
21	Girón	62,18
22	Guadalajara de Buga	63,79
23	Ibagué	79,33
24	Ipiales	71,89
25	Itagüí	76,64
26	Jamundí	64,59
27	Lorica	46,11
28	Magangué	41,51
29	Maicao	49,69
30	Malambo	69,80
31	Manizales	73,26
32	Montería	48,16
33	Neiva	69,39
34	Palmira	83,68
35	Pasto	81,65
36	Pereira	75,73
37	Piedecuesta	68,59
38	Pitalito	69,30
39	Popayán	69,19
40	Quibdó	54,37
41	Riohacha	43,67
42	Rionegro	69,09
43	San Andrés de Tumaco	47,36
44	Santa Marta	57,67
45	Sincelejo	58,37
46	Soacha	71,98
47	Sogamoso	82,58
48	Soledad	64,19
49	Tuluá	79,66
50	Tunja	77,74
51	Turbo	57,05
52	Uribe	50,39
53	Valledupar	65,02
54	Villavicencio	66,75
55	Yopal	71,22
56	Yumbo	68,22
57	Zipacquirá	84,67
	PROMEDIO 57 CIUDADES	67,82

Fuente: Calculado con Base en el Indicador de Desempeño Integral del DNP.

Tabla 5
Promedio IDF-Indicador de Desempeño Fiscal 2005-2013

#	CIUDAD	PROMEDIO IDF 2005-2013
1	Apartadó	65,08
2	Armenia	70,89
3	Barrancabermeja	80,93
4	Bello	72,11
5	Bucaramanga	76,97
6	Buenaventura	65,28
7	Cartagena	73,63
8	Cartago	64,66
9	Caucasia	68,48
10	Chía	81,75
11	Ciénaga	64,81
12	Cúcuta	70,92
13	Dosquebradas	72,68
14	Duitama	74,81
15	Envigado	80,94
16	Facatativá	75,09
17	Florencia	69,48
18	Floridablanca	71,57
19	Fusagasugá	69,82
20	Girardot	70,46
21	Girón	74,03
22	Guadalajara de Buga	64,20
23	Ibagué	71,05
24	Ipiales	68,58
25	Itagui	81,06
26	Jamundí	67,01
27	Lorica	65,94
28	Magangué	65,97
29	Maicao	69,97
30	Malambo	62,65
31	Manizales	74,92
32	Montería	74,04
33	Neiva	71,06
34	Palmira	70,54
35	Pasto	71,82
36	Pereira	73,50
37	Piedecuesta	76,40
38	Pitalito	71,64
39	Popayán	72,42
40	Quibdó	64,10
41	Riohacha	68,42
42	Rionegro	88,39
43	San Andres de Tumaco	63,63
44	Santa Marta	72,17
45	Sincelejo	73,06
46	Soacha	72,00
47	Sogamoso	74,82
48	Soledad	63,54
49	Tuluá	75,18
50	Tunja	74,21
51	Turbo	61,66
52	Uribe	68,63
53	Valledupar	70,65
54	Villavicencio	71,63
55	Yopal	76,91
56	Yumbo	83,35
57	Zipaquirá	74,08
	PROMEDIO 57 CIUDADES	71,50

Fuente: DNP.

Tabla 6
Promedio IIMpc-Indicador de Impuestos Municipales Per Cápita 2005-2012

#	CIUDAD	PROMEDIO IIMpc 205-2012
1	Apartadó	4,7
2	Armenia	7,4
3	Barrancabermeja	4,0
4	Bello	24,0
5	Bucaramanga	18,9
6	Buenaventura	29,3
7	Cartagena	3,5
8	Cartago	2,2
9	Caucasia	2,5
10	Chía	21,4
11	Ciénaga	3,2
12	Cúcuta	22,3
13	Dosquebradas	15,2
14	Duitama	15,4
15	Envigado	13,7
16	Facatativá	9,1
17	Florencia	11,8
18	Floridablanca	13,5
19	Fusagasugá	13,6
20	Girardot	5,4
21	Girón	24,3
22	Guadalajara de Buga	11,8
23	Ibagué	8,1
24	Ipiales	13,8
25	Itagüí	5,4
26	Jamundí	9,9
27	Lorica	5,6
28	Magangué	17,6
29	Maicao	8,5
30	Malambo	5,8
31	Manizales	6,8
32	Montería	5,2
33	Neiva	12,2
34	Palmira	5,9
35	Pasto	23,1
36	Pereira	11,0
37	Piedecuesta	6,7
38	Pitalito	4,0
39	Popayán	10,8
40	Quibdó	10,3
41	Riohacha	13,4
42	Rionegro	8,2
43	San Andres de Tumaco	24,7
44	Santa Marta	71,5
45	Sincelejo	13,9
46	Soacha	13,7
47	Sogamoso	12,1
48	Soledad	10,4
49	Tuluá	12,8
50	Tunja	9,1
51	Turbo	12,0
52	Uribe	7,3
53	Valledupar	9,2
54	Villavicencio	14,1
55	Yopal	8,4
56	Yumbo	48,8
57	Zipaquirá	29,9
	PROMEDIO 57 CIUDADES	13,4

Fuente: Calculado con Base en Ejecuciones Presupuestales Municipales del DNP y PIB Departamental DANE.

Tabla 7
IEMU-Indicador de Importancia Económica Municipal 2012

#	CIUDAD	IEMU	GRADO IMPORTANCIA ECONOMICA MUNICIPAL
1	Apartadó	2,1	2
2	Armenia	55,0	2
3	Barrancabermeja	35,6	1
4	Bello	4,4	2
5	Bucaramanga	24,2	1
6	Buenaventura	6,0	2
7	Cartagena	67,0	1
8	Cartago	2,5	3
9	Caucasia	1,1	3
10	Chía	4,5	3
11	Ciénaga	8,6	3
12	Cúcuta	55,8	2
13	Dosquebradas	18,4	2
14	Duitama	7,5	3
15	Envigado	5,6	2
16	Facatativá	3,8	3
17	Florencia	47,0	3
18	Floridablanca	7,3	2
19	Fusagasugá	3,6	3
20	Girardot	2,9	3
21	Girón	5,0	2
22	Guadalajara de Buga	3,3	2
23	Ibagué	37,6	2
24	Ipiales	9,2	3
25	Itagüi	5,6	2
26	Jamundí	2,4	3
27	Lorica	7,1	3
28	Magangué	3,9	3
29	Maicao	8,2	3
30	Malambo	3,9	3
31	Manizales	46,6	2
32	Montería	27,8	2
33	Neiva	36,3	2
34	Palmira	7,4	2
35	Pasto	38,4	2
36	Pereira	57,2	2
37	Piedecuesta	4,1	2
38	Pitalito	9,3	3
39	Popayán	26,9	2
40	Quibdó	27,6	3
41	Riohacha	15,1	3
42	Rionegro	2,5	2
43	San Andres de Tumaco	11,6	3
44	Santa Marta	42,8	2
45	Sincelejo	41,4	2
46	Soacha	11,3	2
47	Sogamoso	10,4	2
48	Soledad	13,8	2
49	Tuluá	4,4	2
50	Tunja	11,8	2
51	Turbo	2,2	2
52	Uribe	3,9	5
53	Valledupar	25,0	2
54	Villavicencio	16,8	2
55	Yopal	25,7	2
56	Yumbo	8,5	2
57	Zipaquirá	3,4	3

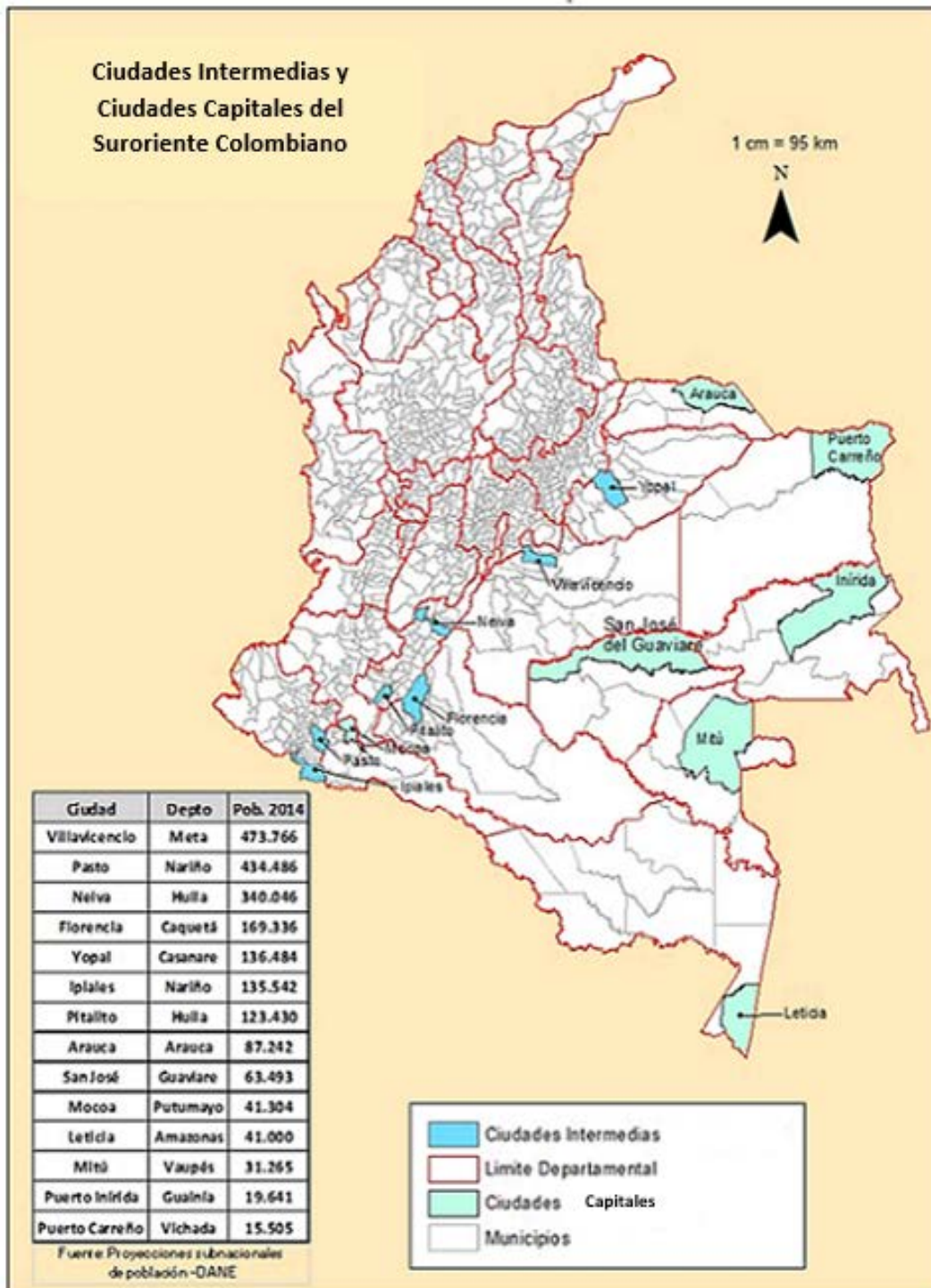
Fuente: DANE.

Tabla 8
Ciudades entre 100.000 y 1.000.000 de Habitantes con Mayor Dinámica Institucional, Fiscal y Económica

DESEMPEÑO INTEGRAL			DESEMPEÑO FISCAL			IMPUESTOS MUNICIPALES		
1	Apartadó	64,52	1	Apartadó	65,08	1	Apartadó	4,7
2	Armenia	78,10	2	Armenia	70,89	2	Armenia	7,4
3	Barrancabermeja	58,35	3	Barrancabermeja	80,93	3	Barrancabermeja	4,0
4	Bello	77,84	4	Bello	72,11	4	Bello	24,0
5	Bucaramanga	72,95	5	Bucaramanga	76,97	5	Bucaramanga	18,9
6	Buenaventura	67,61	6	Buenaventura	65,28	6	Buenaventura	29,3
7	Cartagena	58,26	7	Cartagena	73,63	7	Cartagena	3,5
8	Cartago	69,90	8	Cartago	64,66	8	Cartago	2,2
9	Caucasia	69,39	9	Caucasia	68,48	9	Caucasia	2,5
10	Chía	86,01	10	Chía	81,75	10	Chía	21,4
11	Ciénaga	51,92	11	Ciénaga	64,81	11	Ciénaga	3,2
12	Cúcuta	68,27	12	Cúcuta	70,92	12	Cúcuta	22,3
13	Dosquebradas	76,88	13	Dosquebradas	72,68	13	Dosquebradas	15,2
14	Duitama	76,62	14	Duitama	74,81	14	Duitama	15,4
15	Envigado	75,94	15	Envigado	80,94	15	Envigado	13,7
16	Facatativá	86,52	16	Facatativá	75,09	16	Facatativá	9,1
17	Florencia	72,41	17	Florencia	69,48	17	Florencia	11,8
18	Floridablanca	64,38	18	Floridablanca	71,57	18	Floridablanca	13,5
19	Fusagasugá	83,70	19	Fusagasugá	69,82	19	Fusagasugá	13,6
20	Girardot	78,81	20	Girardot	70,46	20	Girardot	5,4
21	Girón	62,18	21	Girón	74,03	21	Girón	24,3
22	Guadalajara de Buga	63,79	22	Guadalajara de Buga	64,20	22	Guadalajara de Buga	11,8
23	Ibagué	79,33	23	Ibagué	71,05	23	Ibagué	8,1
24	Ipiales	71,89	24	Ipiales	68,58	24	Ipiales	13,8
25	Itagui	76,64	25	Itagui	81,06	25	Itagui	5,4
26	Jamundí	64,59	26	Jamundí	67,01	26	Jamundí	9,9
27	Lorica	46,11	27	Lorica	65,94	27	Lorica	5,6
28	Magangué	41,51	28	Magangué	65,97	28	Magangué	17,6
29	Maicao	49,69	29	Maicao	69,97	29	Maicao	8,5
30	Malambo	69,80	30	Malambo	62,65	30	Malambo	5,8
31	Manizales	73,26	31	Manizales	74,92	31	Manizales	6,8
32	Montería	48,16	32	Montería	74,04	32	Montería	5,2
33	Neiva	69,39	33	Neiva	71,06	33	Neiva	12,2
34	Palmira	83,68	34	Palmira	70,54	34	Palmira	5,9
35	Pasto	81,65	35	Pasto	71,82	35	Pasto	23,1
36	Pereira	75,73	36	Pereira	73,50	36	Pereira	11,0
37	Piedecuesta	68,59	37	Piedecuesta	76,40	37	Piedecuesta	6,7
38	Pitalito	69,30	38	Pitalito	71,64	38	Pitalito	4,0
39	Popayán	69,19	39	Popayán	72,42	39	Popayán	10,8
40	Quibdó	54,37	40	Quibdó	64,10	40	Quibdó	10,3
41	Riohacha	43,67	41	Riohacha	68,42	41	Riohacha	13,4
42	Rionegro	69,09	42	Rionegro	88,39	42	Rionegro	8,2
43	San Andres de Tumaco	47,36	43	San Andres de Tumaco	63,63	43	San Andres de Tumaco	24,7
44	Santa Marta	57,67	44	Santa Marta	72,17	44	Santa Marta	71,5
45	Sincelejo	58,37	45	Sincelejo	73,06	45	Sincelejo	13,9
46	Soacha	71,98	46	Soacha	72,00	46	Soacha	13,7
47	Sogamoso	82,58	47	Sogamoso	74,82	47	Sogamoso	12,1
48	Soledad	64,19	48	Soledad	63,54	48	Soledad	10,4
49	Tuluá	79,66	49	Tuluá	75,18	49	Tuluá	12,8
50	Tunja	77,74	50	Tunja	74,21	50	Tunja	9,1
51	Turbo	57,05	51	Turbo	61,66	51	Turbo	12,0
52	Uribe	50,39	52	Uribe	68,63	52	Uribe	7,3
53	Valledupar	65,02	53	Valledupar	70,65	53	Valledupar	9,2
54	Villavicencio	66,75	54	Villavicencio	71,63	54	Villavicencio	14,1
55	Yopal	71,22	55	Yopal	76,91	55	Yopal	8,4
56	Yumbo	68,22	56	Yumbo	83,35	56	Yumbo	48,8
57	Zipaquirá	84,67	57	Zipaquirá	74,08	57	Zipaquirá	29,9
PROMEDIO		67,82	PROMEDIO		71,50	PROMEDIO		13,4

Fuente: Calculada con Base en las Tablas 3 a 6

Mapa 7
Las Ciudades Intermedias del Suroriente Colombiano



Fuente: Construido con base en las Tabla 2 a 8.

Tabla 9
Misión Ciudades Aglomeraciones

Aglomeraciones	Número de Municipios	Población Urbana 2010	Municipios de las Aglomeraciones
Bogotá, D.C.	23	8.446.990	Bogotá, Bojacá, Cajicá, Chía, Cogua, Cota, Facatativá, Funza, Gachancipá, Guatavita, La Calera, Madrid, Mosquera, Nemocón, Sesquilé, Sibaté, Soacha, Sopó, Sutatausa, Tabio, Tausa, Tocancipá, Zipaquirá
Medellín	10	3.376.245	Barbosa, Bello, Caldas, Copacabana, Envigado, Girardota, Itaguí, La Estrella, Medellín, Sabaneta
Cali	10	2.553.603	Cali, Candelaria, Florida, Jamundí, Pradera, Vijes, Yumbo, en Cauca: Padilla, Puerto Tejada, Villa Rica
Barranquilla	16	2.135.869	Baranoa, Barranquilla, Galapa, Malambo, Palmar de Varela, Polonuevo, Ponedera, Puerto Colombia, Sabanagrande, Sabanalarga, San Cristóbal (Bolívar), Santo Tomás, Sitionuevo, Soledad, Tubará, Usiacurí
Cartagena	7	1.069.188	Arjona, Cartagena, Clemencia, Santa Rosa, Turbaco, Turbaná, Villanueva
Bucaramanga	4	1.015.297	Bucaramanga, Floridablanca, Girón, Piedecuesta
Cúcuta	4	749.880	Cúcuta, Los Patios, San Cayetano, Villa del Rosario
Pereira	3	624.702	Dosquebradas, Pereira, Santa Rosa de Cabal
Villavicencio	2	419.960	Villavicencio, Restrepo
Manizales	2	403.614	Manizales, Villamaría
Armenia	4	396.590	Armenia, Calarcá, Circasia, La Tebaida
Pasto	2	342.318	Nariño, Pasto
Rionegro	5	198.345	El Carmen de Viboral, Guarne, La Ceja, Marinilla, Rionegro
Tuluá	2	191.822	Andalucía, Tuluá
Tunja	5	168.164	Chivatá, Cómbita, Motavita, Oicatá, Tunja
Girardot	3	127.301	Flandes, Girardot, Ricaurte
Sogamoso	9	118.942	Busbanzá, Corrales, Firavitoba, Iza, Monguí, Nobsa, Sogamoso, Tibasosa, Tópaga
Duitama	2	101.207	Cerínza, Duitama
Total	113	22.440.037	

Fuente: Misión Sistema de Ciudades con Base en las Proyecciones de Población de Álvaro Pachón.