



Documento de Enfoque

Bolivia 2011-2015

Evaluación del Programa de País



Este trabajo se distribuye bajo la licencia de Creative Commons https://creativecommons.org/licenses/by-nc-nd/3.0/us/deed.es_ES (CC BY-NC-ND 3.0 US). Usted es libre de compartir, copiar y redistribuir el material en cualquier medio o formato bajo las siguientes condiciones:



Reconocimiento — Debe reconocer adecuadamente la autoría, proporcionar un enlace a la licencia e indicar si se han realizado cambios. Puede hacerlo de cualquier manera razonable, pero no de una manera que sugiera que tiene el apoyo del licenciador o lo recibe por el uso que hace.



No comercial — No puede utilizar el material para una finalidad comercial.



Sin obras derivadas — Si remezcla, transforma o crea a partir del material, no puede difundir el material modificado.

No hay restricciones adicionales — No puede aplicar términos legales o medidas tecnológicas que legalmente restrinjan realizar aquello que la licencia permite.

El enlace URL incluye términos y condiciones adicionales de esta licencia.

© **Banco Interamericano de Desarrollo, 2015**

Oficina de Evaluación y Supervisión
1350 New York Avenue, N.W.
Washington, D.C. 20577
www.iadb.org/evaluacion

RE-483

ÍNDICE

[SIGLAS Y ABREVIATURAS](#)

I.	INTRODUCCIÓN	1
II.	EL CONTEXTO DEL PROGRAMA DE PAÍS, 2011-2014.....	2
	A. Contexto macroeconómico	3
	B. Indicadores sociales	5
III.	ESTRATEGIA DEL BID EN BOLIVIA	6
	A. Antecedentes.....	6
	B. Estrategia del BID con Bolivia 2011-2015.....	6
	C. Portafolio operacional del Banco 2011-2015	8
IV.	PREGUNTAS EVALUATIVAS	10
	A. Dimensiones evaluativas	10
	B. Fuentes de información y metodología.....	11

[ANEXO](#)

SIGLAS Y ABREVIATURAS

BCB	Banco Central de Bolivia
BID	Banco Interamericano de Desarrollo
BM	Banco Mundial
CAF	Corporación Andina Fomento (ahora <i>Banco Latinoamericano de Desarrollo</i>)
CII	Corporación Interamericana de Inversión
CO	Capital Ordinario
CPE	Evaluación del Programa de País
DAC	Comité de Ayuda al Desarrollo
FMI	Fondo Monetario Internacional
FOE	Fondo de Operaciones Especiales
IBCE	Instituto Boliviano de Comercio Exterior
IDH	Impuesto Directo a los Hidrocarburo
IED	Inversión Extranjera Directa
INE	Instituto Nacional de Estadística
MDRI	Iniciativa de Alivio de la Deuda Multilateral
OECD	Organización para la Cooperación y el Desarrollo Económico
OVE	Oficina de Evaluación y Supervisión
PIB	Producto Interno Bruto
PBL	Préstamos basados en Políticas
PCR	Informe de Terminación de Proyecto
PMR	Informe de Seguimiento del Progreso
RIN	Reservas Internacionales Netas
SIN	Servicio de Impuestos Nacionales
SPNF	Sector Público No Financiero

I. INTRODUCCIÓN

- 1.1 **Este documento define el alcance y la metodología para la Evaluación del Programa de País (CPE, por sus siglas en inglés) del BID con el Gobierno de Bolivia para el periodo 2011-2015.** La evaluación del Programa de País será llevada a cabo por un equipo multidisciplinario, bajo la supervisión de la Directora de la Oficina de Evaluación y supervisión (OVE), Cheryl Gray. El equipo está integrado por Verónica González Díez, jefe de equipo, Oliver Azuara, Maria Elena Corrales, Alejandro Guerrero, Oscar Quintanilla, Odette Maciel y Adriana Molina. Para asegurar la relevancia y utilidad de la evaluación, el equipo estableció un diálogo fluido con la Administración del Banco y, en particular, con la Oficina de País en Bolivia. La evaluación realizará dos misiones a Bolivia en octubre del 2014 y en marzo del 2015. Las tareas principales de las misiones son: (i) identificar los principales aspectos del relacionamiento entre el Banco y el país, (ii) recolectar datos y validar los análisis de proyectos, (iii) visitar proyectos para recabar información de ejecutores y beneficiarios, (iv) realizar talleres de trabajo y grupos focales.
- 1.2 **El cronograma de la evaluación está diseñado para coincidir en forma oportuna con los procesos de decisión de la nueva estrategia del Banco con el país para el periodo 2015-2020.** De acuerdo con el protocolo de las evaluaciones de programas de país, los resultados de la evaluación del programa de país deben proporcionarse en el momento en que el gobierno esté dispuesto a tomar decisiones estratégicas sobre el uso de la asistencia externa. En la práctica, esto implica tener un borrador del informe para que la Administración del Banco y las autoridades del país puedan considerarlo dentro de los primeros meses del nuevo gobierno. El cronograma propuesto se detalla en la Tabla 1.

Tabla 1: Cronograma de Actividades

ACTIVIDAD	FECHA
Análisis Contextual - 1ª misión a Bolivia	Octubre, 2014
Documento de Enfoque	Enero, 2015
Análisis de Proyectos - 2da misión a Bolivia	Marzo, 2015
Borrador compartido con la Administración y el Gobierno de Bolivia para su consideración	Mayo, 2015
Documento final entregado a Secretaría	Junio, 2015
Presentación ante el Comité de Programación del Directorio	Julio, 2015

II. EL CONTEXTO DEL PROGRAMA DE PAÍS, 2011-2014

- 2.1 **El Estado Plurinacional de Bolivia es un país de ingreso medio-bajo con una economía abierta, basada en la extracción y exportación de recursos naturales.** Bolivia se organiza territorialmente en nueve departamentos, con 112 provincias y 339 municipios y territorios indígena originario campesinos. Tiene una población de 10.8 millones de habitantes, territorialmente concentrada en zonas urbanas (62%) y en los departamentos de La Paz, Santa Cruz y Cochabamba (70%). De acuerdo con su constitución, Bolivia se funda en el pluralismo político, económico, jurídico, cultural y lingüístico, dentro del proceso integrador del país. En términos económicos, a pesar de que el Producto Interno Bruto (PIB) per cápita de Bolivia ha mejorado en los últimos 10 años, este se encuentra entre los más bajos de la región (US\$2,464 para 2012-13 en US\$ constantes de 2009)¹. Igualmente, Bolivia participó de la iniciativa de alivio de deuda externa² y es uno de los 4 países elegibles para fondos concesionales por parte del BID.³
- 2.2 **En los últimos años, Bolivia ha transitado un profundo proceso de transformación político, económico y social.** En lo político, el triunfo del Movimiento al Socialismo (MAS) en las elecciones del 2005 y la llegada de Evo Morales a la presidencia en 2006 marcaron un proceso de redefinición del rol del Estado boliviano, un Estado Plurinacional Autonomo, enmarcado en la Nueva Constitución Política aprobada y promulgada en 2009. Este proceso de redefinición se ahondó con la aprobación de la Ley Marco de Autonomías y Descentralización (2010) que busca consolidar las competencias y funciones de los órdenes sub-nacionales. En lo económico, el estado boliviano ha ido tomando el control de industrias estratégicas mediante un proceso de nacionalización. Esto incluye sectores estratégicos tales como hidrocarburos (2006), minero (2007), y eléctrico (2010), así como de otros sectores –telefonía (2008), cemento (2010). La nacionalización de los recursos energéticos coincidió con una aumento sostenido de sus precios, lo que permitió al gobierno recaudar una cantidad récord de ingresos provenientes del Impuesto Directo a Hidrocarburos (IDH), y destinarlo a gasto de capital y a inversión pública en infraestructura. En lo social, se han dado pasos importantes en la reducción de los índices de pobreza y la creación de un sistema de protección social mediante la implementación de programas sociales de alcance nacional.

¹ GN-2442-46 - Fondo de Operaciones Especiales (FOE). Propuesta de Asignación de Recursos para el periodo 2015-2016. Noviembre 2014. Anexo II.

² Bolivia participó de la Iniciativa para la Reducción de la deuda de los Países Pobres muy Endeudados (PPME), y la Iniciativa de Alivio de Deuda Multilateral (MDRI). Entre 2006-07, en el marco de MDRI, Bolivia se benefició de una significativa condonación de su deuda externa con el BID, el FMI y el BM (por un total de US\$3.000 millones – alrededor de 60% del saldo adeudado). El BID condonó el 100% de la deuda FOE desembolsada elegible a diciembre de 2004, por un monto de US\$1.171 millones (www.jubileobolivia.org.bo).

³ La elegibilidad de los países para recibir financiamiento concesional del FOE se basa en el sistema mejorado de asignación basada en el desempeño que consta de dos componentes: (i) necesidades y fortaleza económica, que incluye el PIB per cápita (con un umbral US\$2.579); y (ii) desempeño del país, que incluye el desempeño de la cartera y la calidad del marco institucional y de políticas. Asimismo, se considera el nivel de riesgo de sobreendeudamiento lo que define la combinación adecuada de recursos del Capital Ordinario (CO) (GN-2442-46).

A. Contexto macroeconómico

- 2.3 **La economía boliviana tuvo un proceso de recomposición importante⁴ y mantuvo un crecimiento sostenido en los últimos años.** El crecimiento promedio anual del PIB fue de 4.6% entre 2006-10 y de 5.6% entre 2011-14 (Figura 1). El crecimiento del PIB en 2013 (6.8%) es la tasa más alta registrada en el país durante los últimos 40 años.⁵ Este crecimiento se explica en gran medida por el crecimiento de las industrias manufactureras, y del sector de petróleo crudo y gas (Figura 2 y 3). Si bien Bolivia tiene una estructura económica diversificada, y ha acumulado importantes reservas internacionales que garantizan su estabilidad; el incremento de la participación de los hidrocarburos en la estructura económica podría mostrar, a largo plazo, condiciones de vulnerabilidad ante eventuales shocks externos derivados de los cambios en los precios internacionales de los hidrocarburos (Figura 4 y 5).
- 2.4 **El aumento en la participación de la demanda interna en el crecimiento económico y el incremento del precio de los alimentos, ejercieron presiones inflacionarias.** De acuerdo con las cuentas nacionales, el consumo de los hogares y la formación bruta de capital son los que más aportan al crecimiento anual del PIB. (Figura 6). En 2012, el mercado interno generó 2.9 puntos porcentuales (pp) de un crecimiento del producto de 5.2%, mientras que las exportaciones netas generaron 2.3 pp.⁶ Este incremento de la demanda interna se relaciona con el aumento en el consumo de electricidad, agua potable, gas domiciliario, facturación y servicios de supermercados y restaurantes. Durante el periodo 2001-2005 la inflación estuvo por debajo del 5%. En 2007 y 2008 la inflación subió a 11.8% en ambos años.⁷ Las medidas monetarias implementadas en 2013 permitieron que la tasa se redujera a 6.48% y el Banco Central de Bolivia (BCB) estima que en 2014 cierre en 5.5%.
- 2.5 **El crecimiento económico ayudó a reducir la deuda pública como porcentaje del PIB y el proceso de alivio de la deuda externa permitió además su recomposición.** Mientras que en 2005 el saldo de la deuda externa representaba 52% del PIB, en 2013 ese monto representó 18%, lo que mantiene al país en óptimos niveles de solvencia (Figuras 7 y 8). Por tipo de acreedores, el 66% del saldo de la deuda pública externa de 2013 correspondió a organismos multilaterales, dentro de la cual, la CAF representa el 47%, seguida por el BID (34%) y el Banco Mundial (14%). (Figura 9). Por su parte, el saldo de la

⁴ En los noventa, las industrias manufactureras y el sector primario -agricultura, silvicultura y pesca- fueron las principales actividades económicas. Esto cambió significativamente con la expansión y nacionalización del sector energético. Para 2013, la extracción de minas e hidrocarburos fueron las actividades que reportaron mayor valor al PIB.

⁵ Cifras del Ministerio de Economía y Finanzas Públicas de Bolivia

⁶ Cifras del Ministerio de Economía y Finanzas Públicas de Bolivia.

⁷ Entre marzo 2006 y marzo 2008 el índice internacional de precio de los alimentos casi se duplicó en términos nominales (Banco Mundial, 2012 "El alza de precios de los alimentos y sus efectos en América Latina y el Caribe"). En el primer semestre de 2013 volvieron a surgir presiones inflacionarias derivadas del alza de los precios de los alimentos. Para noviembre de ese año, esta tendencia se revirtió impulsada por las medidas tomadas por el gobierno para incrementar la oferta de alimentos (aumento de la importación de productos de la canasta básica y acuerdo de precios mayoristas con los proveedores locales) (*IMF Article IV, February, 2014*).

deuda externa para 2005 era el doble de la deuda interna, para 2013 los montos fueron similares. La condonación de la deuda pública externa permitió además reducirla de 4.9 a 2.2 mil millones de dólares entre 2005 y 2007.

2.6 En el sector externo, la balanza comercial de Bolivia mostró superávit desde 2004, la inversión extranjera directa (IED) está en niveles récord y las reservas internacionales netas (RIN) son de las más altas de la región. En 2013 el superávit de la balanza comercial fue de 2.1 mil millones de dólares (7% del PIB). La mayoría de las exportaciones se relacionan con la extracción de hidrocarburos (54%) e industria manufacturera (24%), mientras que las importaciones principalmente corresponden a materias primas y productos intermedios (47%), seguidas por bienes de capital (31%) (Figuras 10 y 11). En 2013 la IED ascendió a 1.75 mil millones de dólares (5.7% del PIB), mayor en 65% a la observada en la gestión 2012 y casi 9 veces más que en 2003.⁸ La IED también estuvo principalmente dirigida a hidrocarburos (70%), seguida por la industria manufacturera (17%), comercio, electricidad, minería y otros servicios (10%).⁹ Las RIN cerraron la gestión de 2013 con un saldo de US\$14.4 mil millones de dólares, que representaron el 47% del PIB (uno de los más altos de la región).¹⁰

2.7 Las finanzas públicas presentaron superávit en la balanza del sector público no financiero (SPNF) desde 2006, pero se proyectan déficits para 2014 y 2015. En 2013, el superávit alcanzó 0.65% del PIB, mientras que en 2002 el déficit llegó a ser de -8.8%. (Figura 12). En 2014 se proyecta un déficit del SPNF de aproximadamente 3.2% del PIB, siendo éste el primero después de ocho años de superávit.¹¹

- a. Por el lado de los ingresos públicos, el aumento del IDH y del precio del gas natural y otras materias primas, jugaron un papel fundamental en el superávit fiscal.
- b. Por lado del gasto público, este siguió una tendencia creciente en los últimos años. En 2014 el gasto corriente consolidado representará 46% del PIB, que es considerablemente mayor al 29% de 2005.¹²
- c. La inversión pública también registró un crecimiento constante en la última década. Asimismo, mientras que en 2005 el 63% de la inversión pública provenía de fuentes de financiamiento externas, en 2013 dicho financiamiento sólo representó el 18% del total. Por sectores, el 40% de la inversión bruta de 2013 se destinó a infraestructura, seguido por 29% en sector social y 27% en el sector productivo.¹³

⁸ Los montos de IED bruta fueron destinados principalmente al sector hidrocarburos (68.9%), industria (15.1%) y minería (7.4%). Cifras del Instituto Boliviano de Comercio Exterior (IBCE) con datos del BCB.

⁹ Cifras del IBCE con datos del BCB y Ministerio de Economía y Finanzas, Feb. 2014.

¹⁰ De acuerdo con el BCB, el saldo de las RIN permitiría cubrir 16 meses de importaciones de bienes y servicios. Cifras del BCB "Reporte de la Balanza de Pagos y Posición de Inversión Internacional. Gestión 2013" y *Latin Focus Consensus Forecast*.

¹¹ En 2015, el déficit proyectado es de 3.6%. Proyecto de Presupuesto General del Estado 2015. Ministerio de Economía y Finanzas Públicas, BCB

¹² Asimismo, en 2005 el gasto de capital representó 9% del PIB y creció a 13% para 2013. Cifras del Ministerio de Economía y Finanzas Públicas. Viceministerio de Presupuesto y Contabilidad Fiscal (VPCF).

¹³ Cifras del Ministerio de Economía y Finanzas Públicas.

2.8 **Pese a que gran parte de la inversión pública se enfocó en infraestructura, los indicadores de competitividad en Bolivia muestran rezagos importantes.** El país invirtió el equivalente a 4.47pp del PIB en infraestructura en 2012, principalmente transporte (78%) y energía (10%).¹⁴ La formación bruta de capital fijo corresponde a aproximadamente 21% de los gastos totales del gobierno.¹⁵ A pesar de ello, de acuerdo al índice de competitividad global, la infraestructura en Bolivia se ubica en el puesto 109 de 144 países a nivel mundial. Además de la infraestructura productiva, Bolivia también tiene importantes necesidades en la cobertura de servicios básicos –agua, drenaje y electricidad–.

2.9 **La descentralización del gasto público, por su parte, enfrenta algunos retos para la ejecución de los recursos.** En julio de 2010, fue promulgada la “Ley Marco de Autonomías y Descentralización” (Ley 031). Bajo este nuevo ordenamiento, en 2013 el nivel central del Estado canalizó regalías departamentales y transferencias a las gobernaciones, municipios y universidades públicas por un total de Bs 27,484 millones, que representan aproximadamente 13% del PIB (Figura 13). Pese a estos aumentos, también se observa a partir de 2010 la presencia generalizada de sub-ejecuciones presupuestarias. La capacidad de ejecución de las agencias sub-nacionales pudiera convertirse en una restricción para ejecutar mayores niveles de inversión pública en los próximos años.

B. Indicadores sociales

2.10 **En los últimos años Bolivia incrementó el gasto social y redujo los niveles de pobreza. A pesar de estos avances, persisten rezagos sociales y desigualdades regionales.** El gasto social del gobierno central representó 17% del PIB en 2013, lo que constituye un incremento aproximado de 5pp respecto a 2005. El total de población viviendo en condiciones de pobreza disminuyó de 60% a 43% entre 2007 y 2012, mientras que la pobreza extrema se redujo de 38% a 22% en el mismo periodo (Figura 14). Asimismo, la desigualdad, medida por el coeficiente de Gini, presentó ciertas mejoras en los últimos años, pasando de 0.58 a 0.46 entre 2005 y 2012 (*World Development Indicators*). Sin embargo, los indicadores sociales siguen entre los más rezagados de la región,¹⁶ con diferencias regionales importantes¹⁷ (Figuras 15 y 16).

2.11 **El Gobierno impulsó programas sociales con esquemas de transferencias.** Tres programas de transferencias han sido implementados cubriendo al 36% de la población:

- a. El Bono Juancito Pinto (2006), que otorga bonos de US\$29 por año como incentivo a la educación y que cubre poco más de 2 millones de beneficiarios.

¹⁴ Base de datos de inversiones en infraestructura económica en América Latina y el Caribe, 1980-2012, CEPAL.

¹⁵ El gasto corriente representa 57% del gasto total. Presupuesto Consolidado de Gastos 2014 – 2015(p).

¹⁶ Por ejemplo, la mortalidad infantil (medida como el número de niños que fallece antes de cumplir el primer año de vida por cada mil nacidos vivos) es de 45.6 en Bolivia mientras que para la región es 21.4; la esperanza de vida al nacer es 67 años y en la región es de 75 años; la tasa de matriculación es de 83% en primaria y 68% en secundaria, mientras que para la región es de 93% y 73% respectivamente. Fuente: CEPAL.

¹⁷ Por ejemplo, mientras que Santa Cruz alcanza una cobertura de energía eléctrica de más de 90% y de agua conectada a la red de más de 80%, en Pando estos indicadores son de 72% y 42%, respectivamente. INE

- b. La Renta Dignidad (2008), que actualmente otorga bonos de entre US\$344 y US\$434 dólares a los adultos mayores de 60 años¹⁸ y que cuenta con más de 1 millón de beneficiarios.
- c. El Bono Juana Azurduy (2009), que otorga un pago total de US\$263 a las nuevas madres durante los meses correspondientes al periodo de gestación y hasta dos años después del nacimiento del bebé. Los pagos se otorgan con base en la asistencia a cuatro visitas médicas prenatales, atención del parto y postparto por personal calificado y controles médicos para sus niños y niñas, hasta que cumplan dos años. En 2013 el Bono Juana Azurduy cubrió más de un millón de beneficiarios.

III. ESTRATEGIA DEL BID EN BOLIVIA

A. Antecedentes

3.1 **Durante el periodo que inicia con el gobierno del Presidente Evo Morales in 2006, el Banco aprobó tres Estrategias de País con Bolivia** (2004-2007, 2008-2010 y 2011-2015). Dados los cambios suscitados en el contexto político y económico, los primeros dos documentos de programación estuvieron desfasados de los ciclos políticos del país. Las evaluaciones de ambas estrategias por parte de OVE arrojaron las siguientes conclusiones:

- a. La Evaluación de la Estrategia para el periodo 2004-2007 recalzó la importancia de la generación de conocimiento de alta calidad en relación a los desafíos de desarrollo de Bolivia en su proceso de transición (político, económico y social), así como la importancia del diálogo de políticas a nivel sectorial para que el BID pueda tener un rol más proactivo en el país. Asimismo, recomendó revisar la función que cumplen las políticas y procedimientos del Banco y su impacto en la ejecución de la cartera.
- b. La Evaluación de la Estrategia para el periodo 2008-2010 mostró que el Banco siguió centrándose en aquellas áreas donde cuenta con mayor experiencia, como infraestructura y provisión de servicios básicos, sin lograr un mayor protagonismo en áreas claves para el desarrollo social del país. Durante ese periodo, el Banco y el país hicieron un gran esfuerzo por mejorar la eficiencia de la cartera en ejecución, agilizando desembolsos y reduciendo la edad promedio de la cartera del BID en el país. La Evaluación recomendó mejorar el apoyo del BID al Gobierno de Bolivia desde su Oficina de País (i.e. asignación de personal, recursos e incentivos), desarrollar una asignación programática de recursos no-reembolsables, y mantener un programa constante de aportes analíticos por sectores estratégicos.

B. Estrategia de BID con Bolivia 2011-2015

3.2 **La Estrategia del BID para el periodo 2011-2015 se aprobó en septiembre del 2011 y se basó en el Plan Nacional de Desarrollo 2006-2011 y el Programa de Gobierno**

¹⁸ Además, en 2014 el gobierno otorgó un aguinaldo de entre US\$29 y US\$36 dólares.

2010-2014. Ambos documentos definen su estrategia en 4 pilares: Bolivia democrática¹⁹, Bolivia productiva, Bolivia digna y Bolivia soberana. Estos pilares se plantean como objetivos la erradicación de la pobreza y la inequidad, la construcción de un Estado plurinacional y socio-comunitario, la diversificación de la matriz productiva mediante sectores estratégicos generadores de excedentes y el desarrollo de infraestructura productiva, y la construcción de un Estado soberano y auto-determinado. La Estrategia del BID con Bolivia se alinea con estos pilares estratégicos y, en principio, prioriza sectores que aportarían al alcance de estos objetivos. Adicionalmente, la Estrategia del BID con Bolivia incluye acciones en temas transversales.

Tabla 2: Prioridades sectoriales en la Estrategia 2011-2015 y riesgos identificados

Pilar del Programa de Gobierno	Área de Intervención del Banco	Objetivos Estratégicos del BID y el País para el Programa 2011-2015
Bolivia Digna	Agua, Saneamiento, y Residuos Sólidos	<ul style="list-style-type: none"> • Incrementar cobertura de agua y saneamiento básico (urbano y rural) • Aumentar la cobertura de tratamiento de aguas residuales y acceso a disposición adecuada de residuos sólidos de grandes ciudades
	Desarrollo Infantil Temprano	<ul style="list-style-type: none"> • Disminuir la brecha de información y cobertura de servicios DIT
	Educación	<ul style="list-style-type: none"> • Mejorar la cobertura neta y la tasa de terminación neta de la educación secundaria comunitaria productiva • Incrementar el % de jóvenes de 15 a 19 años que completan el noveno grado
	Salud	<ul style="list-style-type: none"> • Ampliar cobertura global de servicios de atención en salud • Aumentar la capacidad resolutoria de las redes de salud • Disminuir mortalidad materno-infantil • Fortalecer la capacidad de gestión del sector responsable de la salud
Bolivia Democrática	Fortalecimiento de Gestión Pública	<ul style="list-style-type: none"> • Incrementar la formación en gestión pública de funcionarios del Estado
	Fortalecimiento de Sostenibilidad Fiscal	<ul style="list-style-type: none"> • Preservar la estabilidad macroeconómica y la sostenibilidad fiscal
	Fortalecimiento de Sistemas Nacionales	<ul style="list-style-type: none"> • Fortalecer la gestión pública mediante la implementación del PEFA • Apoyar el desarrollo de SIGMA como herramienta de gestión y administración de proyectos de desarrollo
Bolivia Productiva	Transporte	<ul style="list-style-type: none"> • Mejorar la cobertura de caminos pavimentados • Mejorar la red vial fundamental aplicando estándares de mantenimiento • Expandir en modos de transporte no carretero
	Energía	<ul style="list-style-type: none"> • Extender del Sistema Interconectado Nacional de Electricidad • Incrementar energía generada con fuentes renovables • Incrementar cobertura de electrificación rural
Temas Transversales	Adaptación al Cambio Climático	<ul style="list-style-type: none"> • A ser definidos en cada proyecto
	Interculturalidad y Pueblos Indígenas	
Riesgos identificados en la Estrategia del BID		
La Estrategia identifica tres tipos de riesgos: (i) macroeconómico, cuya fuente se ubica en la volatilidad del precio de los hidrocarburos y en la posibilidad de desastres naturales; (ii) institucionales, referidos fundamentalmente a cambios en la estructura organizativa del Estado, producto de la implementación de la nueva Constitución; (iii) riesgos de los cambios legales y regulatorios de la actividad económica que podrían afectar la presencia de operaciones de las ventanillas del sector privado.		

¹⁹ En el programa de Gobierno 2010-2014, se describe como “Bolivia democrática, plurinacional y autónoma”.

3.3 Durante el periodo de evaluación (2011-2015) el Banco realizó 3 ejercicios de programación (2012, 2013 y 2014). El BID logró aprobar el 100% de los recursos programados, el 70% del número de préstamos (inversión y PBLs) programados, y el 40% de las cooperaciones técnicas programadas.

C. Portafolio operacional del Banco 2011-2015

3.4 **Entre 2011 y 2014 (diciembre), el Banco aprobó US\$ 1,280 millones en préstamos con garantía soberana (equivalente a US\$ 320 millones anuales) y US\$51 millones de préstamos sin garantía soberana.**²⁰ La EPB previó un escenario base de financiamiento de US\$ 1,260 millones con garantía soberana, US\$ 252 millones de aprobaciones anuales. En un escenario alternativo, en el que la combinación de Capital Ordinario y fondos concesionales (CO-FOE) pasaba de 75%-25% a 80%-20%, el financiamiento para el período sería de US\$ 1,512 millones, US\$315 millones anuales.²¹ Durante la gestión 2012 Bolivia logró un cambio de sus condiciones de concesionalidad, pasando al escenario 80%-20%. Esto permitió aprobaciones de préstamos con garantía soberana por US\$315 para ese año.

3.5 **La cartera financiada por el Banco está compuesta mayoritariamente por préstamos de inversión y está concentrada en términos geográficos y por sectores.** Por instrumento, del monto total aprobado entre 2011 y 2014 (con y sin garantía soberana US\$1,331 millones), el 70% (US\$928 millones) fueron préstamos de inversión, concentrados en los sectores de infraestructuras (US\$ 641 millones) y sociales (US\$ 178 millones). El 26% (US\$ 352 millones) fueron préstamos de reforma de política (PBL) -dos tercios para el sector de infraestructura (agua y transporte), y el restante para mejorar la efectividad del gasto público y apoyar la descentralización política y fiscal. El 4% restante (US\$51 millones) fueron préstamos del sector privado (Gráficos 1 y 2). El 20% de los préstamos de inversión pública del BID son de cobertura nacional, mientras que 60% se concentra en los departamentos de Cochabamba, La Paz y Santa Cruz (tabla 3.2 – Anexo).

²⁰ Solo incluye los préstamos del Departamento de Financiamiento Estructurado y Corporativo (SCF por sus cifras en inglés). Entre 2011 y 2014, la Corporación Interamericana de Inversiones (CII) aprobó 17 operaciones por US\$48 millones en Bolivia, lo que representa el 6% de su cartera total en la región para ese periodo. Los recursos estuvieron fuertemente concentrados en préstamos corporativos para cadenas de valor en el sector agrícola, en la región de Santa Cruz. Esta evaluación no cubre la cartera de la CII.

²¹ La combinación vigente desde el 2012 y hasta el 2015 es 80% recursos CO y 20% recursos FOE. Para el 2016 se prevé un nuevo ajuste pasando a una estructura de 85% de recursos de CO y 15% de recursos FOE. Esto elevaría el techo financiamiento para Bolivia de US\$475,1 millones para 2015 a US\$633,4 millones para 2016. Ver Fondo para Operaciones Especiales. Propuesta de Asignación de Recursos para el periodo 2015-2016, GN-2442-46 (Noviembre del 2014).

Gráfico 1: Montos Aprobados por Instrumento (2011-2014)

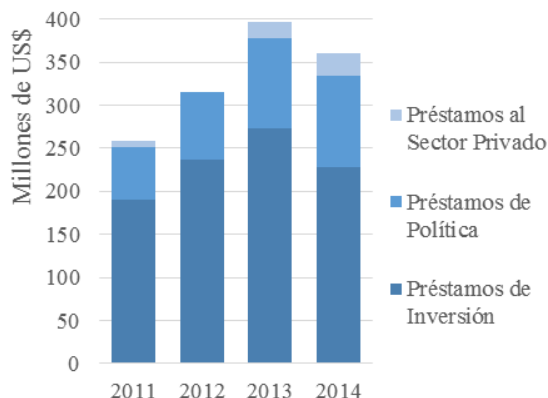
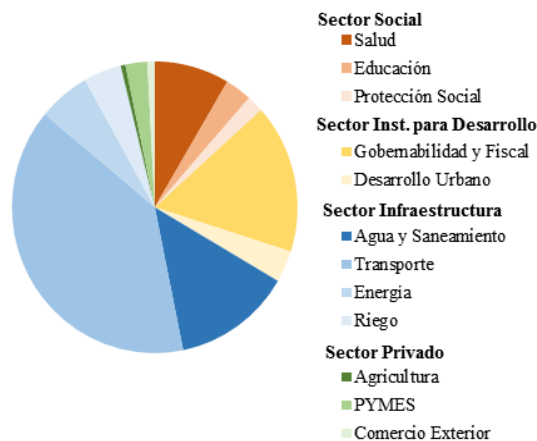


Gráfico 2: Aprobaciones por Sector 2011-2014



3.6 **El Banco también apoyó al país con cooperaciones técnicas (CT) y donaciones de inversión.** Entre 2011 y 2014, se aprobaron 66 operaciones de CT, las que sumaron US\$ 24.1 millones, principalmente vinculadas a la preparación de préstamos de inversión y PBLs. En cuanto a donaciones de inversión, se aprobaron dos operaciones por un monto total de US\$ 25.4 millones, para complementar préstamos en agua y en electricidad para zonas rurales.²² Finalmente, el Fondo Multilateral de Inversiones (FOMIN) aprobó US\$ 20.7 millones

3.7 **El CPE considerará también operaciones de préstamo aprobadas antes del 2011, cuya ejecución tuvo lugar substancialmente durante el periodo de evaluación²³.** En efecto, los flujos de desembolso se redujeron en US\$ 100 millones en 2005 y pasaron a estar por debajo de US\$ 50 en 2008, acumulando importantes recursos por desembolsar al inicio del período 2011-15. Esto, y el rápido crecimiento de los desembolsos anuales hizo que, durante el período de la estrategia, se ejecutaran muchos préstamos heredados de ciclos anteriores (Gráfico 3).²⁴ De esta forma, la cartera de préstamos bajo evaluación constará de 54 operaciones con un monto aprobado de US\$ 2,235 millones. La cartera está compuesta principalmente por préstamos con garantía soberana (49 operaciones, US\$ 2,187 millones).²⁵

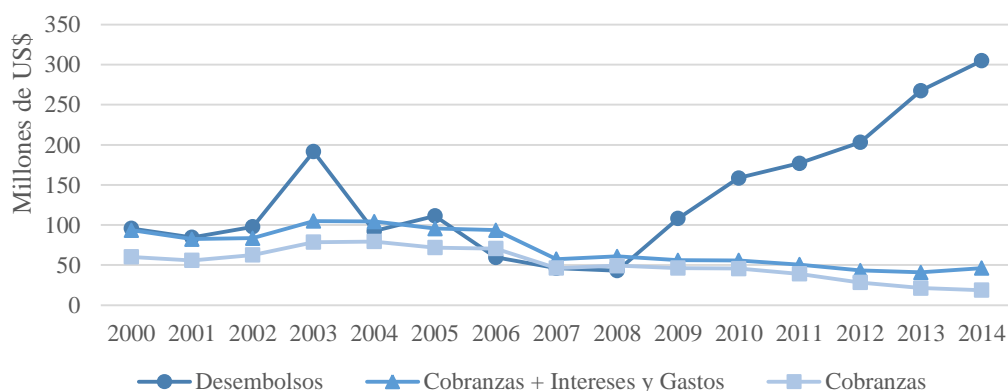
²² De las donaciones de inversión, US\$20 millones corresponden al Fondo Español del Agua. Este fondo había aprobado US\$80 millones en 2009 para apoyar el sector (BO-X1004).

²³ El portafolio heredado incluye todas aquellas operaciones que al 1 de enero de 2011 tenían un saldo por desembolsar de más 30% del monto originalmente aprobado. Sin embargo, también se tomarán en cuenta operaciones por debajo de este corte si fueran necesarias para completar el análisis sectorial.

²⁴ Estos incluyen: 14 préstamos (US\$ 270.3 millones) completados durante el período de estrategia y que desembolsaron más del 30% entre 2011 y 2014; y 12 préstamos (US\$ 549.2 millones) aún no completados y que se han desembolsado durante el período de la estrategia (Anexo).

²⁵ Por pilar de gobierno, 19 operaciones (US\$574 millones) aportan a Bolivia Digna, 8 operaciones (US\$ 399.3 millones) a Bolivia Democrática, y 22 operaciones (US\$1,213.7) a Bolivia Productiva (Tabla 3.1 – Anexo I).

Gráfico 3 – Flujo de capital del BID con Bolivia 2000-2013



Fuente: <http://trendsandstatistics/TrendsAndStatistics/ByCountry/Default.html>:

IV. PREGUNTAS EVALUATIVAS

A. Dimensiones evaluativas

- 4.1 **Este CPE utilizará las dimensiones evaluativas tradicionales de relevancia, efectividad y sostenibilidad (OECD-DAC).** Estas dimensiones proveen una visión completa del programa, no sólo en términos de su importancia, sino también de sus resultados y medios utilizados para lograrlos. En el caso de Bolivia, OVE enfatizará el análisis de los elementos que mantuvieron la relevancia del Banco durante un periodo de alto crecimiento económico, de consolidación de las reformas políticas, económicas y sociales, en un contexto de mayor acceso al financiamiento interno y externo.

Relevancia

- 4.2 **La relevancia mide el grado de alineación de los objetivos del programa del Banco con las necesidades de largo plazo del país.** La relevancia debe también considerar la naturaleza cambiante de las necesidades del país. Preguntas orientadoras para el análisis de relevancia:

- ¿Los objetivos del Banco expresados en su estrategia fueron **relevantes** con relación a las necesidades de largo plazo del país expresadas en sus planes de desarrollo y de gobierno? ¿Cuál fue la relevancia técnica y financiera del BID en Bolivia? ¿Cuál fue el grado de alineación del portafolio del Banco a sus objetivos estratégicos y a las necesidades del país?
- ¿Cuál fue el **posicionamiento estratégico** del Banco en el contexto político, económico y social de Bolivia? ¿Cómo se adaptó el programa del BID a los cambios en el contexto, particularmente en temas de mayor acceso a fuentes de financiamiento interno y externo?

Implementación y efectividad

- 4.3 **El análisis combina los conceptos relacionados a la obtención de resultados del programa: la implementación de proyectos y su efectividad.** *Implementación* incluye tanto temas de eficiencia como elementos transversales, tales como el uso de sistemas nacionales y la calidad del apoyo técnico y administrativo de la Representación del BID en

el País y de la Sede. *Efectividad* se refiere a la medida en la que se alcanzaron los objetivos del programa acordado entre el Banco y el país, así como la efectividad de sus intervenciones. Preguntas orientadoras incluyen:

- ¿En qué medida **los diseños de las operaciones** del Banco mostraron un buen ajuste con las capacidades de ejecución del país, particularmente en relación al uso de sistemas nacionales (gestión financiera, adquisiciones, salvaguardias ambientales, etc.) y al uso de unidades ejecutoras? ¿El Banco y el país han evolucionado hacia un uso más intensivo de los sistemas nacionales?
- ¿Cuál fue la **eficiencia** de la implementación de los proyectos del BID? ¿Cuáles han sido los **principales factores que afectaron la ejecución de la cartera del BID**? ¿Cómo se resolvieron los temas de co-responsabilidad entre los entes nacionales y sub-nacionales para la ejecución de proyectos (ej. contratos subsidiarios para los proyectos de desarrollo urbano, residuos sólidos urbanos, catastro, electrificación rural)? ¿Qué impacto tuvieron estos aspectos en los tiempos de aprobación y ejecución de los proyectos (eficiencia), y en el diálogo de políticas? ¿Cómo se han integrado temas de co-responsabilidad en el diseño de nuevos proyectos? ¿Qué otros problemas relacionados con la implementación de proyectos surgieron durante el periodo de análisis? ¿Ayudó el Banco al país a mejorar su capacidad de ejecución del país?
- ¿Cuál ha sido el grado de **progreso en la consecución de los objetivos estratégicos** de la EBP? ¿Cuál ha sido la **efectividad del portafolio** del BID en Bolivia? ¿Cuáles han sido las intervenciones más efectivas del Banco?
- ¿Cuál ha sido el **papel y la efectividad de las operaciones de cooperación técnica** en el apoyo del fortalecimiento institucional? ¿Cuál ha sido el **papel y la efectividad de las ventanillas del sector privado** del BID en el programa de BID con Bolivia?

Sostenibilidad

4.4 **La sostenibilidad se refiere a la probabilidad de que los resultados del programa continúen a largo plazo.** En el área de sostenibilidad, el CPE intentará responder las siguientes preguntas:

- ¿En qué medida el Banco **anticipó los desafíos/riesgos de sostenibilidad** en el diseño del programa y las operaciones? ¿Qué mecanismos parecen haber contribuido -positiva o negativamente- a la sostenibilidad de los resultados del programa?
- ¿Cuál fue el grado de **institucionalización** alcanzado por el programa y las operaciones del Banco respecto a las estructuras institucionales nacionales? ¿Cuán sostenibles han sido los arreglos institucionales implantados?

B. Fuentes de información y metodología

4.5 **La evaluación utilizará un conjunto diverso de fuentes de información.** Estas incluyen entrevistas a informantes clave: funcionarios y ex funcionarios del gobierno, ejecutores de los proyectos, especialistas sectoriales del Banco, cooperantes internacionales (particularmente CAF y Banco Mundial), beneficiarios de los proyectos del BID y miembros de la academia y de la sociedad civil que están familiarizados con los desafíos de desarrollo de Bolivia. Se analizarán los documentos de programación y de préstamos, los instrumentos de supervisión (PMR por sus siglas en inglés) y de evaluación (PCR por sus

siglas en inglés) del Banco. OVE también revisará las evaluaciones de impacto disponibles sobre los programas financiados por el BID en Bolivia y complementará el análisis documental con análisis estadísticos de bases de datos internas y externas.

4.6 **La metodología de evaluación incluirá análisis cuantitativo basado en información estadística y datos administrativos de los proyectos; y análisis cualitativo basado en estudios de caso.** OVE preparará Notas Técnicas para cada uno de los sectores (Infraestructura, Social, Gobernabilidad) que servirán de insumo para la evaluación del programa del BID en el país.²⁶ Adicionalmente, OVE preparará tres estudios específicos para el caso de Bolivia que también servirán de insumo para el evaluación:

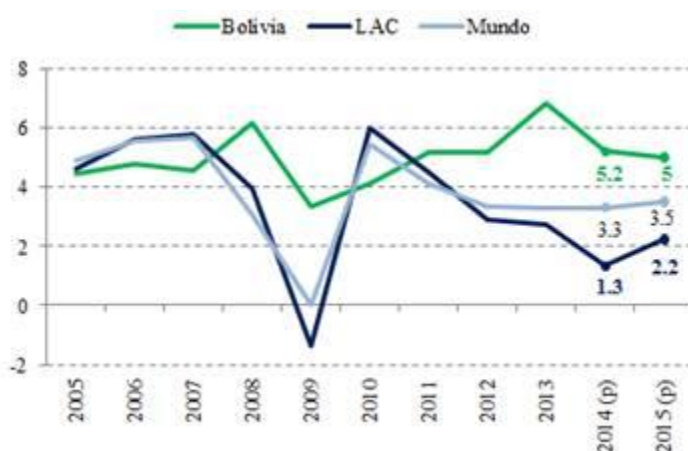
- a. Estudio en profundidad del sector social (Descentralización y Reducción de la Pobreza: Desafíos y Oportunidades). Este estudio incluirá un análisis sobre la relevancia del Banco como socio del desarrollo en Bolivia dentro del contexto de descentralización fiscal y de competencias. Incluye el análisis de indicadores sociales (necesidades básicas) a nivel departamental y municipal y los efectos distributivos de las transferencias. Este estudio será concursado y financiado con recursos del Fondo Suizo.
- b. Estudio comparativo sobre el posicionamiento estratégico y la eficiencia de la cartera del BID vis-a-vis la de otras instituciones financieras como la CAF y el BM en aquellos sectores en las que las acciones del BID coincidan con la de estas instituciones. En un principio, se identificaron estudios comparativos en los sectores de transporte, agua y empleo.
- c. Análisis del impacto de la descentralización de competencias sobre la ejecución de los proyectos. Este estudio revisará los proyectos aprobados a nivel nacional pero que, como resultado de la profundización del proceso descentralizador del país, se ejecutan a nivel subnacional. En principio se tiene previsto llevar a cabo estos estudios a nivel de las gobernaciones de Potosí y Santa Cruz; y a nivel de las municipalidades de La Paz y El Alto.

²⁶

Las Notas Técnicas se organizan en cuatro secciones: (1) **Estrategia del Banco en el Sector** que incluye los objetivos de la Estrategia del BID, sus indicadores de avance, la evaluabilidad de la estrategia y el análisis de las prioridades estratégicas en el sector; (2) **Evolución y Desafíos del Sector** durante el periodo de la Estrategia, que incluye evolución de los indicadores sectoriales y análisis de desafíos económico, políticos, institucionales, técnicos y legales; (3) **Acción del Banco en el Sector** que incluye el análisis del portfolio, la eficiencia en la ejecución, los arreglos institucionales para la implementación de proyectos, el análisis de los resultados de los proyectos en relación a los objetivos planteados y su sostenibilidad; (4) **Conclusiones**.

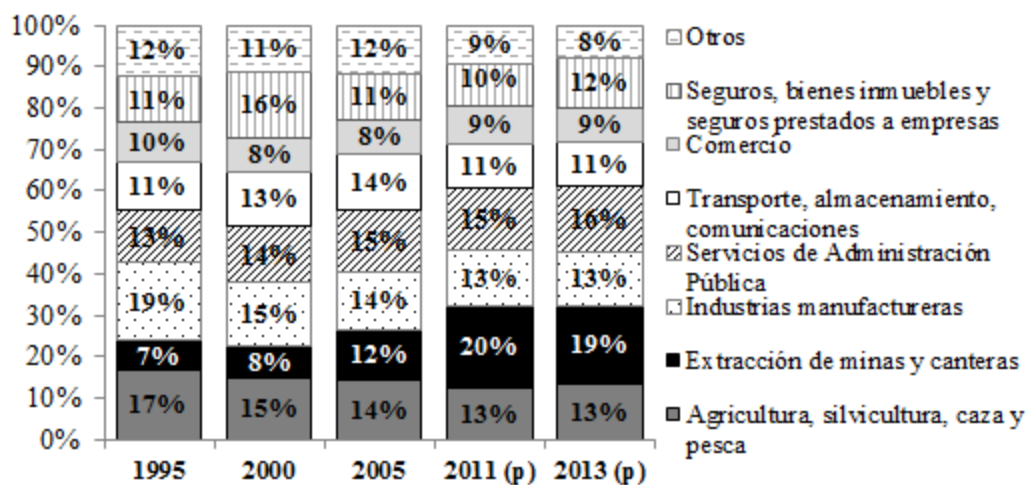
ANEXO

Figura 1. Crecimiento % anual real del PIB



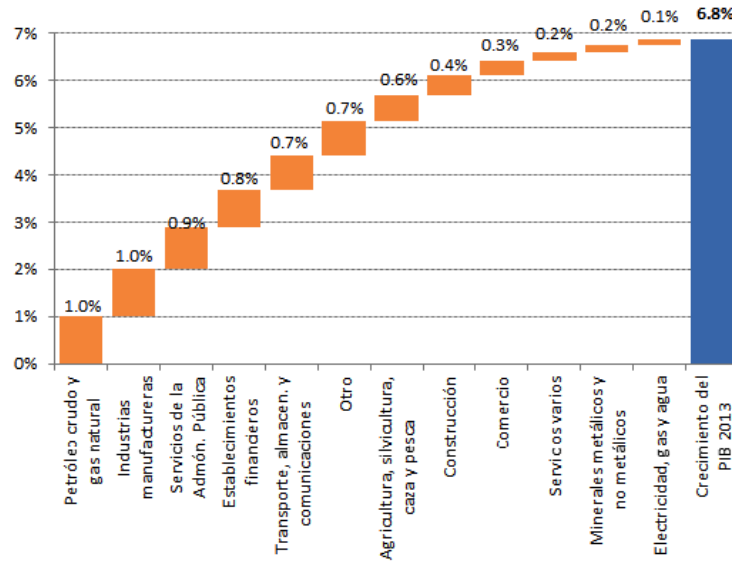
Fuente: Elaboración propia con datos del Banco Central de Bolivia, World Economic Outlook y FMI. El dato de 2014 es proyectado.

Figura 2. Composición del PIB por actividad económica



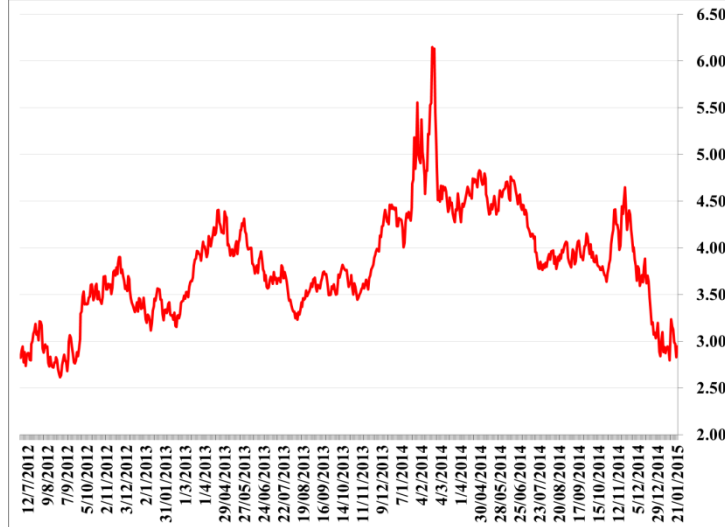
Fuente: Elaboración propia con datos del INE. "PIB, por actividad económica". Participación de las actividades económicas en el PIB (precios básicos). Otros incluye: Electricidad, gas y agua, construcción, servicios comunales, sociales, personas doméstico, restaurantes, hoteles y servicios bancarios imputados. No se incluyen la categoría de Derechos s/Importaciones, IV and, IT y otros Imp. Indirectos.

Figura 3. Incidencia de la actividad económica en el crecimiento % anual del PIB (2012-2013)



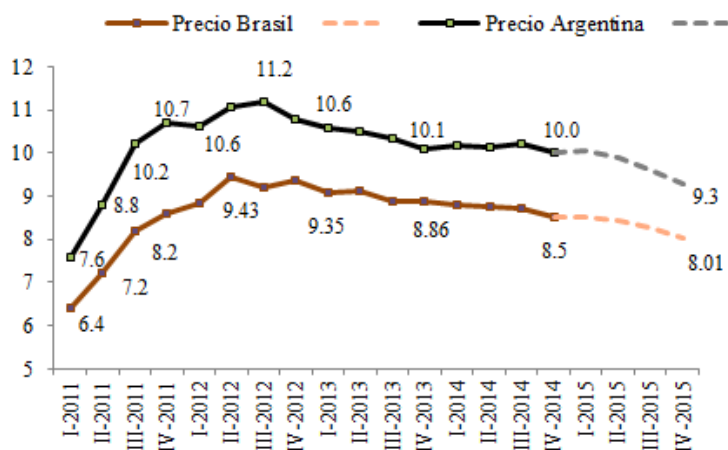
Fuente: Elaboración propia con base en datos del INE. PIB a precios constantes, precios de mercado.
"Extracción de minas y canteras" incluye: Petróleo crudo y gas natural, minerales metálicos y no metálicos.
"Establecimientos financieros" incluye: servicios financieros, seguros, servicios prestados a empresas y bienes inmuebles.
"Servicios varios" incluye: servicios comunales, sociales, personales y domésticos, restaurantes y hoteles.
"Otro" incluye: derechos sobre importaciones, IVA, IT y otros impuestos indirectos, así como servicios bancarios imputados.

Figura 4: Precio del gas natural en los Estados Unidos (2012-2014)



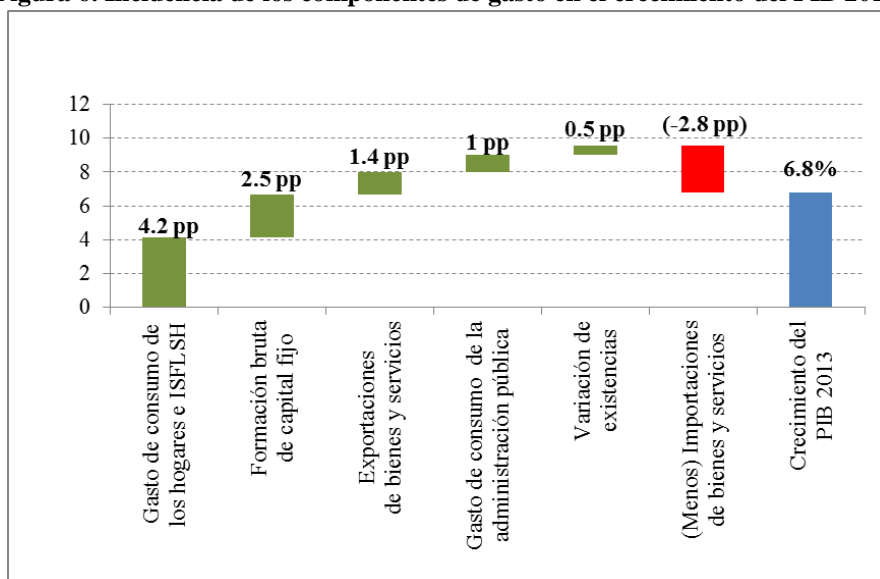
Fuente: Bloomberg.

Figura 5. Precios de exportación del Gas Natural (US\$/MMBTU) - contratos con Brasil y Argentina



Fuente: YPFB – MEFP y DGP GP. Los precios de 2015 son estimados.
Datos tomados del “Proyecto de Presupuesto General del Estado 2015”.

Figura 6. Incidencia de los componentes de gasto en el crecimiento del PIB 2013.



Fuente: INE. Información preliminar
Nota: ISFLSH refiere a Instituciones Sin Fines de Lucro que Sirven a los Hogares

Figura 7. Evolución del saldo de la deuda pública externa (millones de dólares)

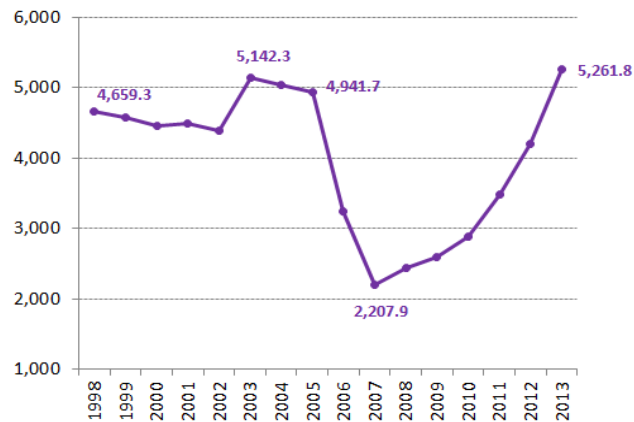
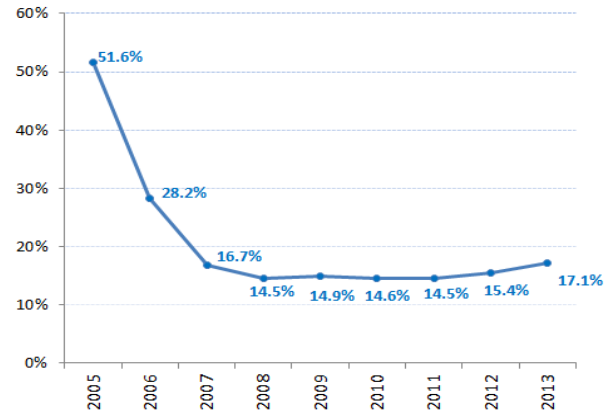
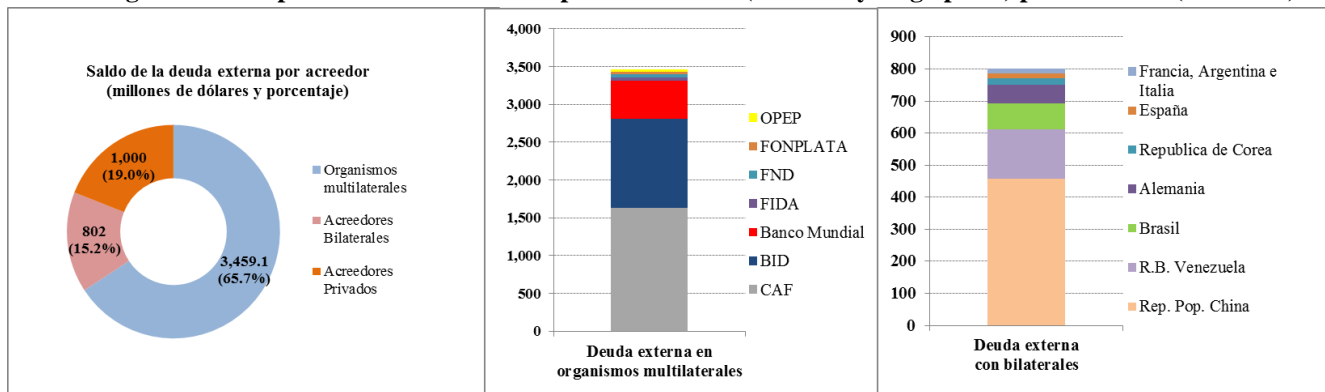


Figura 8. Indicador de solvencia (Deuda externa/PIB), porcentaje



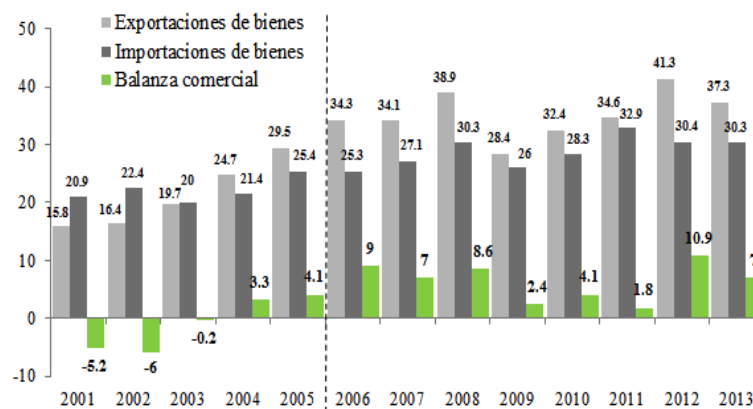
Fuente: Elaboración propia con datos del BCB. "Informe de la deuda externa pública" Gerencia de Operaciones Internacionales. Preliminar para 2013. El máximo nivel aceptable en el indicador de solvencia es 40%.

Figuras 9. Composición del saldo deuda pública externa (mediano y largo plazo) por acreedor (Dic. 2013).



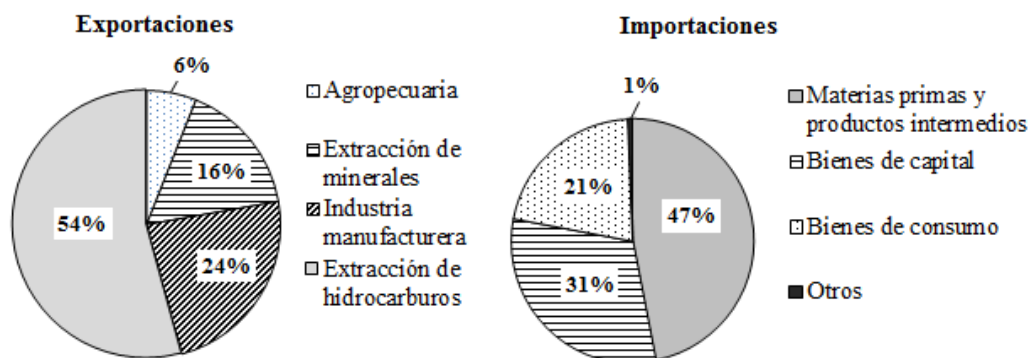
Fuente: Elaboración propia con datos del BCB. Gerencia de Operaciones Internacionales.

Figura 10. Balanza comercial (porcentaje del PIB)



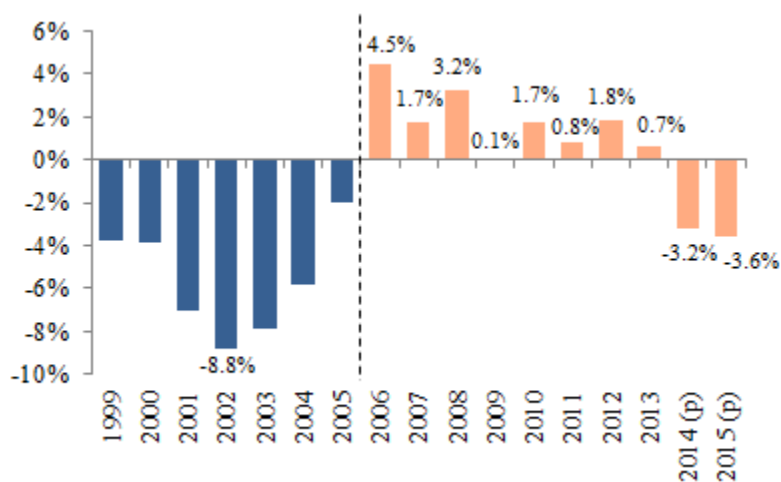
Fuente: BCB. "Reporte de la Balanza de Pagos y Posición de Inversión Internacional. Gestión 2013."

Figura 11. Composición de las importaciones y exportaciones (2013)



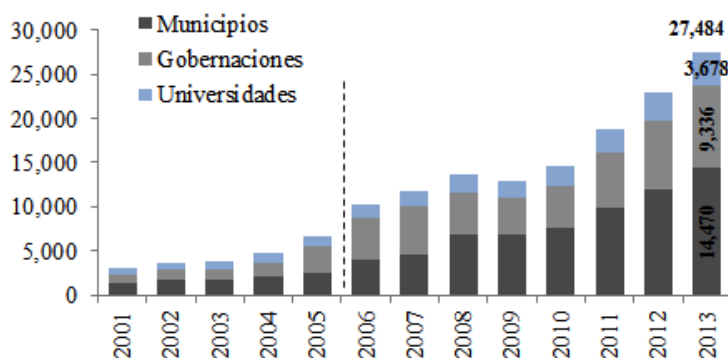
Fuente: Elaboración propia con datos del INE y análisis de Ministerio de Economía y Finanzas Públicas. Información preliminar.

Figura 12. Déficit/superávit del sector público no financiero (SPNF) (% del PIB)



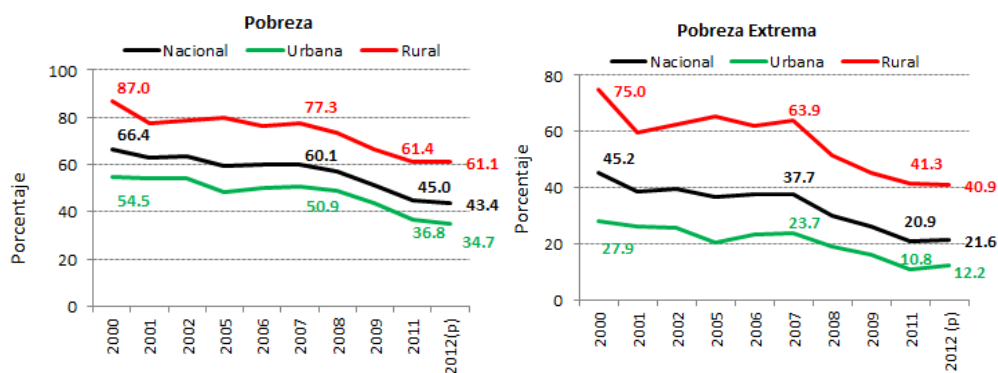
Fuente: Ministerio de Economía y Finanzas y BCB.
Las cifras de 2014 es presupuestada y la de 2015 es proyectada.

Figura 13. Transferencias de TGN y regalías (millones de Bolivianos)



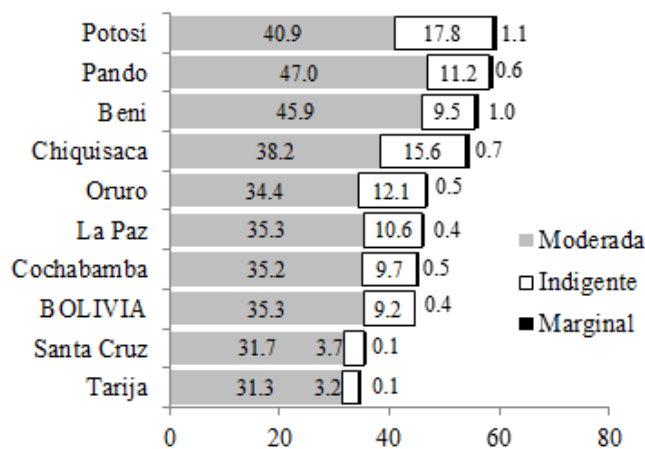
Fuente: Elaboración propia con datos del Ministerio de Economía y Finanzas Públicas, Dirección General de Contabilidad Fiscal (DGCF).

Figura 14. Incidencia de pobreza y pobreza extrema



Fuente: INE. MECOVI 1999-2002, Encuesta de Hogares 2005-2011. El dato de 2012 es preliminar y se extrajo de la publicación "Economía plural" (2014) del Ministerio de Economía y Finanzas.

Figura 15. Incidencia de pobreza, 2012



Fuente: INE, Censo de Población y Vivienda 2012. Pobreza medida por NBI.

Figura 16. Cobertura de servicios básicos (%)

	Agua por Cañería de Red	Energía Eléctrica ¹	Alcantarillado	Gas ²
Pando	41.1	72.0	15.8	55.9
Beni	41.3	82.3	20.7	63.0
Cochabamba	54.6	80.8	56.0	71.8
Potosí	56.1	70.4	75.5	50.8
Oruro	64.0	78.9	85.2	70.2
Chuquisaca	67.7	69.1	79.4	57.4
BOLIVIA	68.3	82.3	57.6	71.7
La Paz	71.3	81.9	72.4	72.1
Tarija	82.4	89.9	65.2	75.0
Santa Cruz	83.4	91.2	40.2	84.0

Fuente: INE, Censo de Población y Vivienda 2012.

¹ Incluye motor propio, panel solar y otros, ² Incluye gas en garrafa o por cañería de red.

Tabla 3.1 – Préstamos bajo evaluación según pilar de la estrategia, CPE Bolivia 2011-2015

Bolivia Digna				
Sector	Operación	Nombre	Año	Monto Inicial
Agua, Saneamiento y Residuos Sólidos	BO-L1065	Water and Sanitation Program for Small Localities and Rural Communities	2011	US\$ 20,000,000
	BO-L1073	Program for Comprehensive Solid Waste Management Implementation in Bolivia	2012	US\$ 20,000,000
	BO-L1074	Program Sector Reforms Water, Sanitation and Water Resources in Bolivia	2012	US\$ 78,000,000
	BO-L1087	Water and Sewerage Program in Peri Urban Areas Phase II	2013	US\$ 60,000,000
	BO0223	La Paz Storm Drainage Program	2007	US\$ 20,000,000
	BO-L1013	Small Community Water Program	2007	US\$ 21,000,000
	BO-L1034	Water and Sewerage Program in Peri Urban Areas Phase I	2009	US\$ 20,000,000
	BO-L1028	Drainage in the Municipios of La Paz and El Alto	2010	US\$ 30,000,000
Desarrollo Infantil Temprano	BO-L1064	Grow Well to Live Well Early Childhood Development Program	2012	US\$ 20,000,000
Educación	BO-L1071	Productive Communitarian Secondary Education	2012	US\$ 40,000,000
Salud	BO-L1067	Strengthening of Integrated Health Networks in the Department of Potosi	2011	US\$ 35,000,000
	BO-L1078	Improved access to health services in Bolivia	2012	US\$ 35,000,000
	BO-L1082	Improved Access to Health Services El Alto Bolivia	2014	US\$ 43,000,000
Otros	BO-L1070	Master Registry of Beneficiaries Program	2011	US\$ 5,000,000
	BO-L1079	Urban rearrangement program La Ceja	2013	US\$ 47,000,000
	BO-L1038	Neighborhood Improvement Multiphase Program, Phase I	2008	US\$ 30,000,000
	BO-L1012	Social Protection and Community Integral Development	2007	US\$ 10,000,000
	BO-L1032	Multiphase Program in Support of the Plan to Eradicate Extreme Poverty (PEEP)-I	2009	US\$ 20,000,000
	BO-L1051	Program to Support Employment	2010	US\$ 20,000,000

Bolivia Democrática				
Sector	Operación	Nombre	Año	Monto
Gestión Pública	BO-L1063	Improvement Program for Municipal Management	2011	US\$ 52,000,000
	BO-L1047	Transparency and Anticorruption Program	2009	US\$ 5,000,000
Sostenibilidad Fiscal	BO-L1062	Fiscal Policy and Decentralization Support Program (Second Programmatic Operation)	2011	US\$ 62,000,000
	BO-L1081	Effectiveness of Public Expenditure Support Program III	2013	US\$ 106,000,000
	BO0180	Local Development and Fiscal Adjustment	2001	US\$ 119,300,000
	BO-L1007	Consolidation of Institutional Reform in the Revenue Area	2006	US\$ 15,000,000
Sistemas Nacionales	BO-L1006	Support for the National Public Investment System	2005	US\$ 13,000,000

Bolivia Productiva

Sector	Operación	Nombre	Año	Monto
Transporte	BO-L1075	Segment Montero-Yapacaní from the double lane in the road Santa Cruz-Cochabamba	2012	US\$ 122,000,000
	BO-L1076	Airport Infrastructure Program. Phase I	2013	US\$ 73,500,000
	BO-L1093	La Paz - El Alto Highway Rehabilitation	2013	US\$ 35,000,000
	BO-L1089	Program Sector Reforms Transportation	2014	US\$ 106,000,000
	BO-L1095	Road infrastructure development and management support program.	2014*	US\$ 185,500,000
	BO0033	Environmental Social Protection Sta Cruz - Pto. Suarez	2002	US\$ 21,000,000
	BO0200	Northern Corridor Highway Program: La Paz - Caranavi Section, IIRSA Hub	2004	US\$ 33,148,000
	BO-L1011	Santa Bárbara-Rurrenabaque Northern Corridor Highway Improvement	2006	US\$ 120,000,000
	BO-L1015	Performance-based Road Maintenance Program	2007	US\$ 21,000,000
	BO-L1031	Road Conservation in the East-West Corridor	2009	US\$ 25,000,000
BO-L1056	Preinvestment Program for Strategic Transportation Projects	2010	US\$ 15,800,000	
Energía	BO-L1072	Cochabamba - La Paz Transmission Line	2011	US\$ 78,000,000
	BO-L1043	Misicuni Renewable Energy Hydroelectric Project	2009	US\$ 101,000,000
	BO-L1053	Environmental Management of Misicuni Watershed	2010	US\$ 5,000,000
	BO-L1050	Rural Electrification Program	2010	US\$ 60,000,000
Otros (Agricultura, Riego, Turismo y PYMES)	BO-L1084	Irrigation Program with a Watersheds Approach II	2013	US\$ 57,000,000
	BO-L1021	National Irrigation Program with a Watershed Approach	2008	US\$ 34,300,000
	BO-L1037	Agricultural Health and Food Safety Program	2008	US\$ 10,000,000
	BO-L1040	Direct Supports for the Creation of Rural Agrifood Initiatives	2009	US\$ 20,000,000
	BO-L1039	National Community Tourism Program	2010	US\$ 20,000,000
	BO-L1001	Corporate Enhancement Support Fund	2006	US\$ 10,000,000
BO-L1001	Corporate Enhancement Support Fund	2006	US\$ 10,000,000	

Sector Privado

Sector	Operación	Nombre	Año	Monto
Pequeñas y Medianas Empresas	BO-L1094	Banco Económico MSME Financing Partnership	2013	US\$ 18,000,000
	BO-L1097	Banco Ganadero SME Financing Partnership	2014	US\$ 15,000,000
	BO-L1103	Banco de crédito de Bolivia - TFFP A Loan	2014	US\$ 8,000,000
Agricultura	BO-L1066	Creating Oportunities for Small Sesame Producers in Bolivia	2011	US\$ 2,100,000
	BO-L1069	Fortaleciendo las cadenas de valor en la base de la pirámide	2011	US\$ 5,000,000

Fuente: OVE, Base de datos corporativa.

Nota: El sombreado corresponde a los proyectos aprobados durante el periodo de la estrategia (2011-2015)

Tabla 3.2 – Proyectos de inversión pública con financiamiento BID activos al 30 de junio de 2014, en millones de US\$

Departamento	TOTAL	Agua	Desarrollo Urbano	Protección Social	Salud	Educación	Gestión Pública	Transporte	Energía	Agricultura	Turismo	Recursos Naturales
Chuquisaca	36.56	1.64	0.68	7.44	7.60	-	-	0.31	16.73	2.15	-	-
Cochabamba	221.58	25.47	1.26	-	-	-	-	17.14	175.59	2.13	-	-
El Beni	109.64	2.03	-	-	-	-	-	107.60	-	-	-	-
La Paz	139.72	20.67	29.45	-	10.55	-	-	17.52	54.13	4.67	2.73	-
Oruro	28.58	3.08	3.10	-	8.58	-	-	4.63	3.89	2.06	-	3.24
Pando	0.27	-	-	-	-	-	-	0.27	-	-	-	-
Potosí	33.66	5.22	6.18	7.44	9.26	-	-	0.85	-	1.46	-	3.24
Santa Cruz	159.57	24.80	1.36	-	-	-	-	129.75	-	3.66	-	-
Tarija	5.86	2.98	1.26	-	-	-	-	1.61	-	0.01	-	-
Cobertura Nacional	168.05	12.91	53.00	26.31	-	25.08	0.59	6.79	5.00	27.71	10.66	-
TOTAL	903.50	98.80	96.29	41.20	36.00	25.08	0.59	286.48	255.34	43.85	13.39	6.48

Fuente: Elaborado a partir de mapa de inversión pública del Viceministerio de Inversión Pública y Financiamiento Externo (VIPFE)