

Nº 19 - JULIO 2012

Marina Bassi
Catalina Covacevich

- ¿CÓMO LLEVAR LOS MEJORES
- TALENTOS A LA SALA DE CLASES?
- RESULTADOS PRELIMINARES DE
- ELIGE EDUCAR

Resumen: Elige Educar es una iniciativa público-privada chilena que busca mejorar la valoración de los docentes e incentivar que estudiantes destacados estudien pedagogía, a partir de campañas mediáticas, charlas a estudiantes secundarios, y becas para estudiar pedagogía. Este documento sintetiza sus resultados preliminares, que son alentadores para pensar que a partir de programas como éste es posible mejorar la valoración social del docente y cambiar el perfil académico de los futuros docentes de la Región.

Cómo atraer a los mejores talentos para convertirse en profesores

Uno de los factores asociados con el buen desempeño docente son los elevados resultados académicos durante su trayectoria educativa (Goldhaber, 2008). Singapur, Corea del Sur o Finlandia, países que figuran consistentemente entre los primeros puestos en las pruebas internacionales, reclutan a sus futuros docentes entre aquellos estudiantes cuyo desempeño académico se ubica en el tercio superior de los rankings nacionales.

Por otro lado, está documentado que para poder atraer a los mejores candidatos a la docencia, es fundamental que la profesión sea valorada socialmente y que existan adecuadas perspectivas de recompensa económica y desarrollo profesional (Bellei y Valenzuela, 2010).



Elige Educar: Buscando atraer los mejores a educación

En el año 2009, con el apoyo del BID como uno de los primeros socios estratégicos¹, surgió en Chile Elige Educar, una iniciativa público-privada que busca mejorar la imagen social del profesor e incentivar el ingreso de estudiantes destacados académicamente a carreras de pedagogía.

Inspirada en la experiencia inglesa de la Training and Development Agency for Schools (TDA, Agencia para el Entrenamiento y el Desarrollo de las Escuelas, disponible en www.tda.gov.uk), Elige Educar se propuso lograr en cinco años que la carrera de pedagogía se ubique entre las primeras cinco en términos de valoración social, y que la totalidad de los postulantes a pedagogía provengan del 30% superior entre los egresados de la enseñanza media. Para alcanzar estas metas el programa concentró sus actividades en dos pilares: campañas de comunicación y programas de becas e incentivos.

La baja valoración del maestro en Chile, un difícil punto de partida

El programa fue lanzando en un contexto desafiante. En Chile, la profesión docente cuenta con bajo prestigio social según las encuestas. Por ejemplo, un estudio realizado por Elige Educar (con la colaboración del BID) entre estudiantes secundarios en colegios con destacado desempeño (públicos, privados y privados subvencionados) muestra que cerca del 70% sitúa a Pedagogía como una de las tres carreras con menor prestigio y solo un 22% considera que es un orgullo ser profesor en Chile (BID y Elige Educar, 2011). Al momento del lanzamiento del programa, el puntaje promedio en la Prueba de Selección Universitaria (PSU) de los alumnos que ingresaron a las carreras de educación en las universidades tradicionales de Chile fue un 30% inferior al promedio en Medicina y lograron solo el 34% de las respuestas correctas en la prueba (Cabezas y Claro, 2011).

Influenciando con comunicación e incentivos

El programa utiliza medios de comunicación masivos para llegar al público con spots comerciales en la televisión, un programa de radio, prensa y difusión gráfica en la vía pública y en internet. Priorizó el desarrollo de una página web (<http://www.eligeeducar.cl>) y la activa participación en las redes sociales (Facebook, Twitter, Youtube). Utilizando frases como “Cambia tu vida y la de todos nosotros. Elige Educar” o “Los profesores no son el problema, sino la solución”, las ideas y mensajes de la iniciativa cobraron fuerza en la agenda pública y en la percepción social.

Para lograr atraer a los estudiantes destacados para estudiar pedagogía el programa incluye actividades de comunicación más cercanas y directas a su grupo objetivo. En casi dos años, equipos de entre 3 y 5 estudiantes de carreras de educación realizaron charlas a estudiantes en los últimos años de la educación secundaria en más de 300 colegios, presentando la iniciativa Elige Educar, comunicando oportunidades que existen para estudiar carreras de pedagogía y presentando testimonios de por qué eligieron educar. Asimismo, el programa organizó siete ferias estudiantiles en todo el país, “Ferias para Apasionados por la Educación”.

Dentro del segundo pilar de su estrategia, la generación de incentivos, Elige Educar y la Fundación Futuro crearon un programa de becas para que egresados de diversas carreras que se encuentren en el 50% superior de su generación estudien programas cortos de Formación Pedagógica en Educación Media. A la

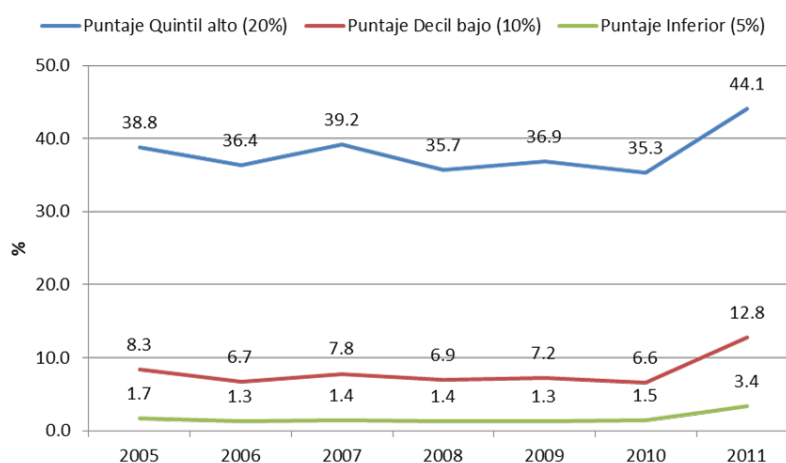
¹ Los otros socios fueron el Ministerio de Educación de Chile y la Fundación Chile.

fecha se han entregado 179 becas distribuidas en diversas especialidades. A su vez, en parte influenciado por el programa, el Ministerio de Educación de Chile (también socio estratégico de Elige Educar) implementó el 2011 el programa de becas “Vocación de Profesor”, programa de mayor alcance para egresados de la educación secundaria que obtengan altos puntajes –de al menos 600 puntos– en la Prueba de Selección Universitaria. Actualmente, este programa financia el arancel completo de carreras de pedagogía acreditadas de duración de al menos 4 años para más de 6000 estudiantes.

Resultados preliminares sobre los ingresantes a pedagogía

Aunque no se ha implementado todavía una evaluación de impacto rigurosa del programa, Elige Educar ha desarrollado estudios de seguimiento que sugieren importantes cambios asociados a los objetivos de la iniciativa. Uno de los resultados tiene que ver con un marcado aumento de los estudiantes destacados matriculados para estudiar carreras de pedagogía. Según los datos del 2011, se duplicó la proporción de seleccionados que se encuentran entre el 5% y el 10% superior en el desempeño de la PSU, y aumentó en cerca de 10 puntos porcentuales la proporción dentro del 20% superior. Por otra parte, al 2011, las becas “Vocación de Profesor”, lanzadas por el Ministerio de Educación, habrían tenido como resultado un aumento del 68% de los matriculados en carreras de educación con más de 600 puntos en la PSU, pasando de 1.824 en el proceso de admisión 2010 a 3.066 en las Universidades del Consejo de Rectores (Ministerio Secretaría General de la Presidencia, 2011).

Porcentaje de seleccionados en pedagogía dentro de los jóvenes con mejores desempeños en PSU



Resultados preliminares sobre la valoración social de la docencia

Por otro lado, desde los comienzos del programa, Elige Educar junto con Adimark, reconocida empresa en investigaciones de mercado y opinión pública que apoya como socio estratégico la iniciativa, implementaron una encuesta a más de 1.100 chilenos mayores de 18 años sobre la percepción social de los docentes en el país. Los resultados de diciembre 2011 dan cuenta que, al cabo de dos años, ha aumentado en un 8% la población que apoyaría a su hijo(a) si éste(a) quisiera estudiar pedagogía (de un 68% a un 76%) y en un 10% quienes estarían interesados en que ellos o sus hijos estudiaran esta carrera (de un 48% a un 58%). El aumento en el interés por estudiar pedagogía es aun más importante entre los jóvenes de 18 a 24 años (de 38% a 59%). Además, por primera el interés por Pedagogía es cercano al de otras profesiones de alta valoración. Entre los jóvenes entre 18 a 24 estudiar Educación supera el interés por la Ingeniería Comercial, iguala a Ingeniería Civil y se acerca a Medicina.

Sin embargo, la encuesta también indica que los principales obstáculos para ingresar a las carreras de pedagogía son las condiciones laborales de los docentes, según son percibidas por los encuestados. El porcentaje que cree que los profesores ganan buenas remuneraciones cayó entre el 2009 y el 2011 de 28%

a 20%, y la proporción de quienes opinan que los profesores pueden desarrollarse profesionalmente cayó de 52% a 46%.

De estos datos se desprende que para atraer y mantener a buenos profesores es urgente no solo una buena valoración social de la profesión, sino también equiparar las condiciones laborales de los profesores con la de otros profesionales de carreras altamente valoradas. Es por eso que Elige Educar tomó la decisión de ampliar su campo de acción, y también comenzar a abordar el tema de mejorar las perspectivas laborales de los profesores. Con este objetivo coordinaron una mesa de trabajo que desarrolló una propuesta consensuada de carrera docente, reflejada en el documento “Propuestas Para una Carrera Docente”.

Conclusiones y lecciones aprendidas para la región

Los aprendizajes obtenidos por Elige Educar en sus primeros años de operación son de utilidad para otras iniciativas similares que puedan surgir en la Región para mejorar la calidad docente. Entre ellos, se destaca que existen buenos profesores en los sistemas educativos de la región y que sus experiencias y testimonios pueden contribuir a resaltar la importancia de la docencia en nuestras sociedades. Un segundo aprendizaje es que la sociedad asimila rápidamente el mensaje sobre la importancia de un buen o mal profesor en la vida de una persona, por experiencia propia es un mensaje que hace sentido y es apoyado socialmente con entusiasmo. Finalmente, el tercer aprendizaje es la importancia del rol de la sociedad civil en dar continuidad y constancia a iniciativas como esta, que buscan traducirse en políticas públicas para contar con los mejores docentes posibles y para cambiar en el corto y largo plazo la valoración social del profesor en la región.

Referencias

Banco Interamericano de Desarrollo y Elige Educar (2011). Estudio sobre la percepción que tienen los jóvenes de 3° y 4° Medio sobre las carreras de educación, la experiencia laboral docente y la disposición a estudiar pedagogía. Área de Estudios Elige Educar, Santiago.

Bellei, C., Valenzuela, J.P. (2010). ¿Están las condiciones para que la docencia sea una profesión de alto estatus en Chile? Núcleo Milenio sobre la Profesión Docente de la Universidad de Chile. Centro de Investigación Avanzada en Educación (CIAE). Universidad de Chile.

Cabezas, V., Claro, F. (2011). Valoración social del profesor en Chile: ¿cómo atraer a alumnos talentosos a estudiar pedagogía? Centro de Políticas Públicas UC. Temas de la Agenda Pública. Año 6 N°42, P. Universidad Católica de Chile.

Goldhaber, D. (2008). Teachers Matter, but Effective Teacher Quality is Elusive. Handbook of Research in Education Finance and Policy, eds. Hellen F. Ladd y Edward B. Fiske, New York: Routledge, pp. 146–165.

Ministerio Secretaría General de la Presidencia (2011). Reporte de Cumplimiento de los Siete Ejes Prioritarios del Gobierno del Presidente Sebastián Piñera. Unidad Presidencial de Gestión del Cumplimiento – División de Coordinación Interministerial. Santiago.

Autores

Marina Bassi y Catalina Covacevich son especialistas de la división de Educación del Banco Interamericano de Desarrollo (BID).

Las autoras agradecen la colaboración de Christian Borja.